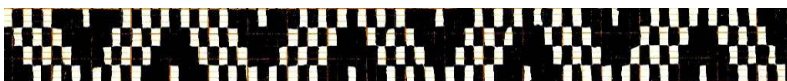


Pilud rahvarõivastel

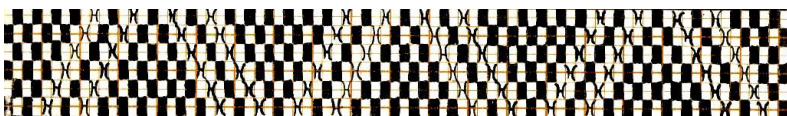
Eesti rahvuslik tikand on rikas piluvõtete poolest. Pilutikandiga kaunistati varem nii meeste kui naiste rahvarõivasärke ja naiste tanusid, põllesid ning pealinikuid. Pilutikandit esineb ka laualinadel, voodi- ja köögipesul. Pilu on ažuurne tikand. Olenevalt pilu komponentidest ja laiusest eristatakse järgmisi pilu liike:

- 1) Ühesuunalised pilud – lõngad tõmmatakse riidest välja ühes suunas.
- 2) Kahesuunalised ehk võrkpilud – lõngad tõmmatakse riidest välja ristlevalt.

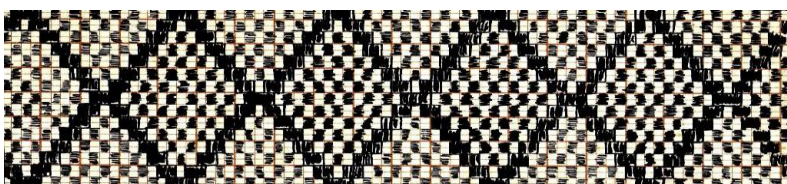
Olenevalt pilu tikkimisel kasutatavatest pistetest on kujunenud piluliikide nimetused. Mõningaid pilusid tuntakse ka maakoha nimetuse järgi, kuna pilutikand esineb paljude maade rahvakunstis. Pilutikandeid on tehtud nii värvilisena kui ka valge lõngaga labasekoelisele riidele, mille lõngu on kerge lugeda ja eemaldada. Tikkimislõng valitakse riidelõngadega ühe jämedune või veidi jämedam. Kitsaid palistusi ja lihtsaid pilusid saab tikkida rulliniidiga. Laiemate piluridade tikkimisel võiks kasutada puuvillast laugjama keeruga lõnga (mulineed), peenemat heegelniiti või pärlõnga. Pilutamisel eelistada tõmbi otsaga nõela, sest see libiseb paremini riide lõngade vahel. Tikkimisniidi otsad põimitakse pilu ääre pistete alla või ka pilu mustri lõngarühmadesse. Pilupalistus tehakse käe vahel, kuid laiemad pilud tikitakse raamis.



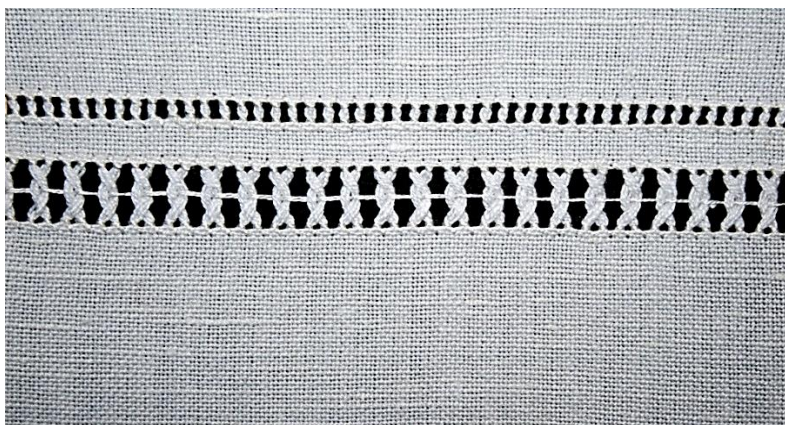
Anseküla põimpilu



Pilistvere põimpilu



Halliste põimpilu



Hargla põll



Helme põimpilu



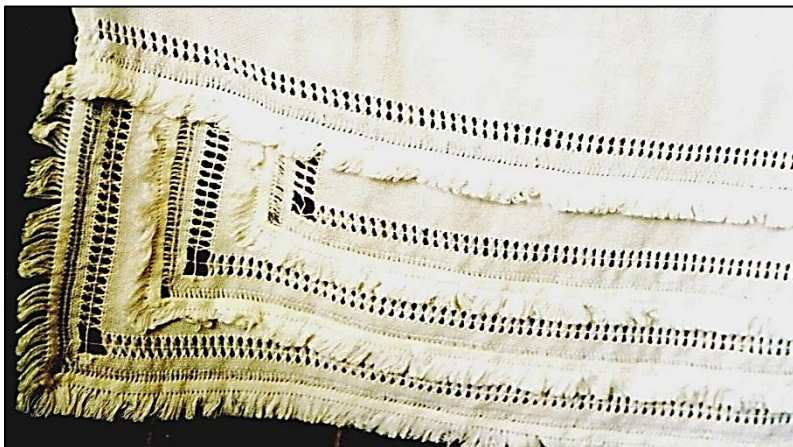
Holstre põimpilu



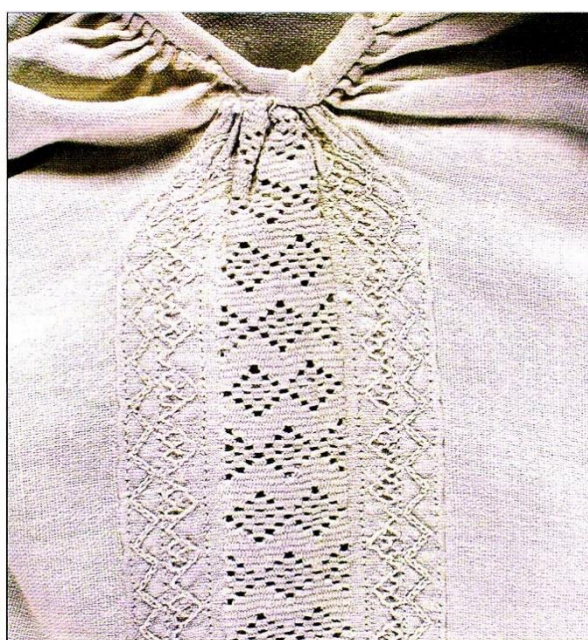
Juuru meestesärgi
varrukasuu



Karksi põimpilu



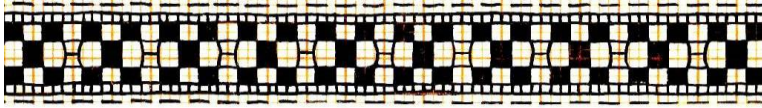
Kursi põll



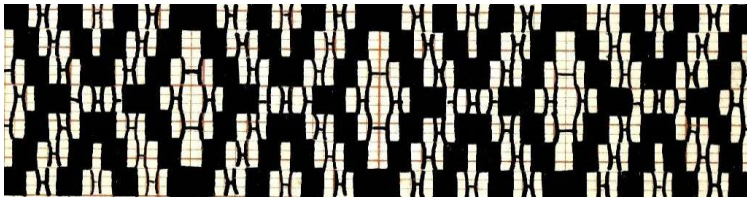
Lihula naisesärgi õlalapp
1878.a.



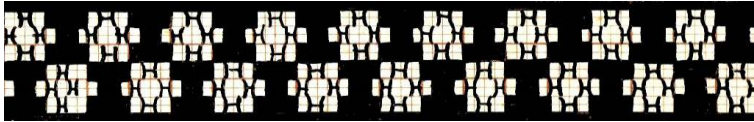
Lihula naisesärgi kätis
1878.a.



Lihula põimpi



Paistu põimpilu



Paistu põimpilu



Audru põimpilu



Audru põimpilu



Audru särgi kätis -
põimpilu



Audru särgi õlalapp



Audru sägi pilutikand



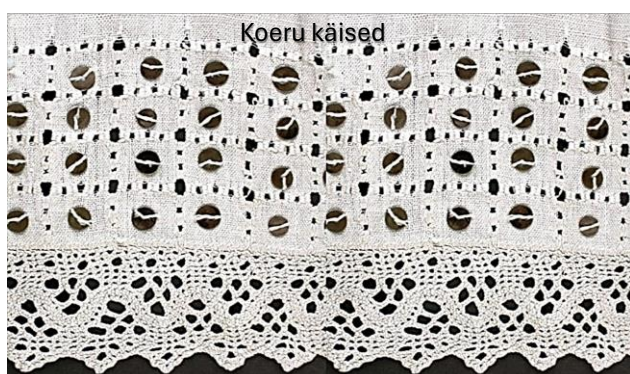
Viru-Nigula naistesärk



Mustjala mehe särk



Halliste naisesärgi
pilutikand



Koeru käiste tikand



Halliste naisesärgi
põimpilu



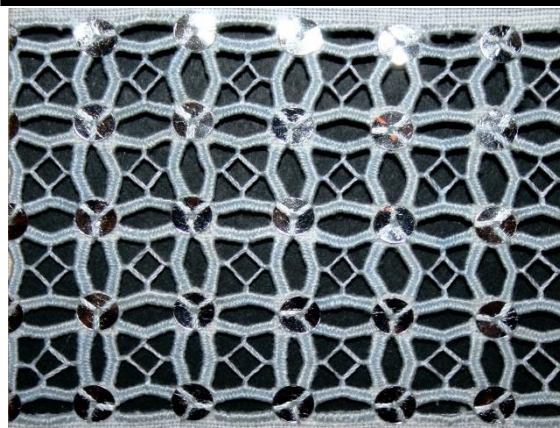
Audru särgi tikand



Audru särgi tikand



Paistu meestesärk

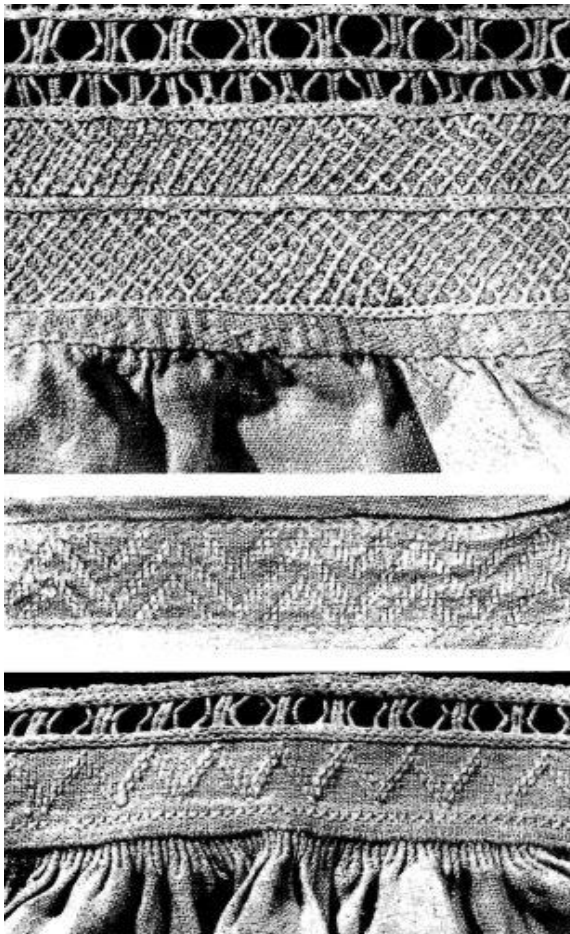


Kuusalu käiste pilutikand



Halliste meestesärk

Halliste meestsärk



Kihelkonna särgikraed

Särgivärvid, krae või õlaku pilu tikiti ainult läbi ühe kanga. Teine detaili pool jäi voodriks. Pilu tehti hästi valgeks pleegitatud linase lõngaga, mis paistis silma tugevuse ja läike poolest. Sageli oli krae kas lahtkraena (Ida-Saaremaa) või ainult traageldatud särgi peale (Sõrve). Kui särki pesti, võeti krae ära. 19. saj teisel poolel levisid mitmevärvilised ja valged puuvillased niidid ning siidiniidid. Siis võidi pilud teha kahevärulistena, nt valge ja pruun (Jämaja).

Kahesuunalised kui lõngad tõmmatakse riidest välja ristlevalt ja tekib võrguline pilu. Sellist piluliiki kasutati Kaarma ja Karja särgikraede juures. Eriline on, et nende puhul ei ole ristlevasse nurka jäetud auku, vaid lõngad on läbi lõigatud 5 cm kaugusel servast ning põimitud pilutikandi mustri sisse. Nii läheb muster ühest suunast teise ilma üleminekuta edasi. Kasutati liht-, mähk- ja põimpilu. - Kombineeritud kui piluread vahelduvad ühe või enama pilutamata kangaosaga. Kombineeritud pilutikandit on kasutatud Ida-Saaremaa põlledel. Selle puhul on kangast eemaldatud lõngu erinevate vahedega. Kasutatud on nii põim- kui lihtpilu ja pilupalistust. Pilutikand koosneb: Äärepilu Tikitakse läbi kahekordse riide, et see tugevdaks detaili äärt. Äärepilude hulka kuuluvad mähkimise ja põimimise teel tikitud kitsad vastupidavad pilud, mis moodustavad kindla vahemaa tagant sambaid. Viimased meenutavad arheoloogilistel väljakaevamistel leitud spiraalitorukesi. Iseloomulik Saaremaa särkidele on ka see, et meeste ja naiste särgikraed ja -värvid on kaunistatud väga vastupidavate kitsaste põimpiludega ning need omakorda on ääristatud mitmekordsete ahelpistet ridadega (Sõrve, Püha). Äärepilud võisid olla ka mähkpistes tehtud ümmargused suured augud. Need augud ehk ougud tehti nii ümmargused kui hanesilmad ja nii on need saanud nimetuse anisilmad (Sõrve).

Sõrve naised ütlesid oma särkide kõrgeid tagasipööratavaid püstkraesid, õlalappe ja varrukavärveid ilustava rikkaliku mähk- ja põimpilu kohta, et tehti kolmesambaga või kahe- ja neljasambaga ougud kaunistuseks. Need ougud tehti nii ümmargused kui hanesilmad.

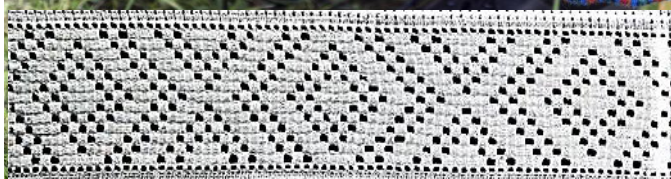


Karja pruut lehvega



Karja naisesärgi

krae



Karja põll



Jämaja naisesärgi

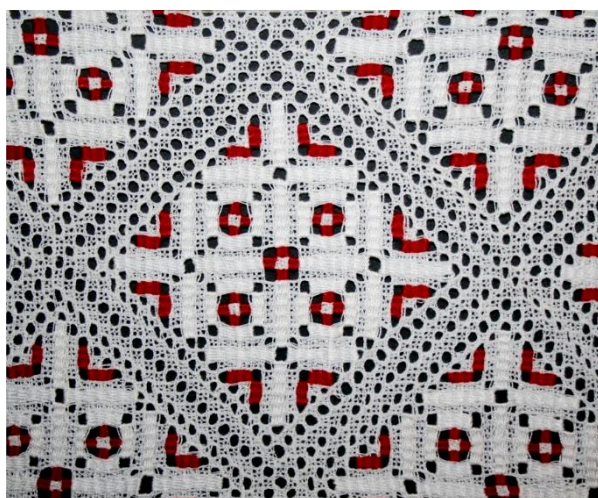
krae ja kätis





Anseküla särgi

Krae



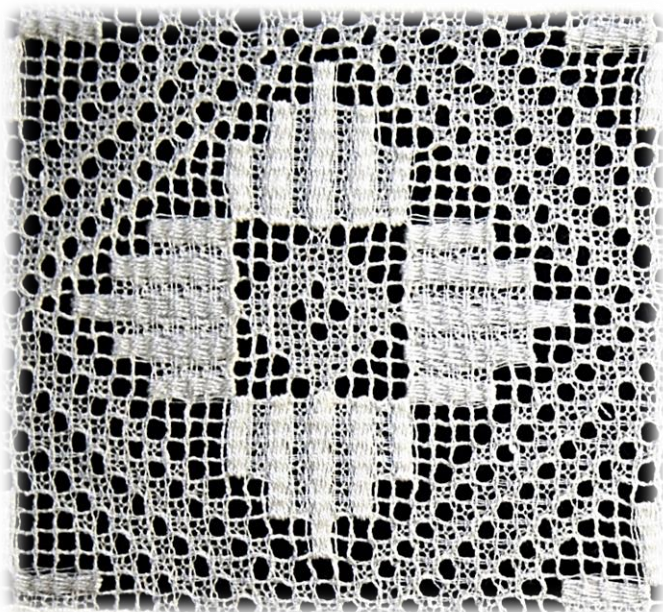
Tarvastu põll



Audru põll



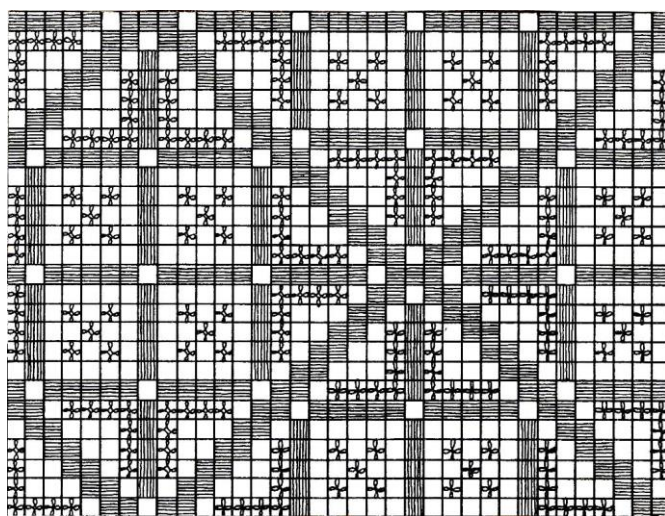
Laiuse põll



Saarde põll



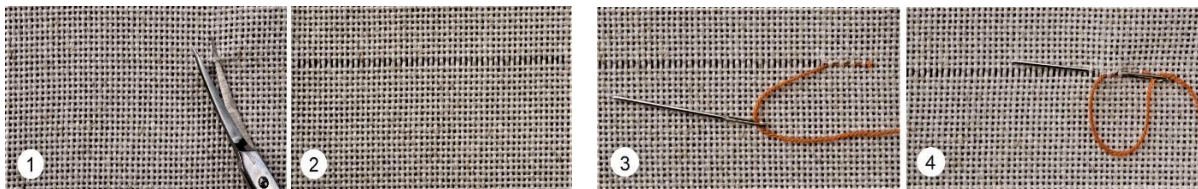
Jaani tanulina



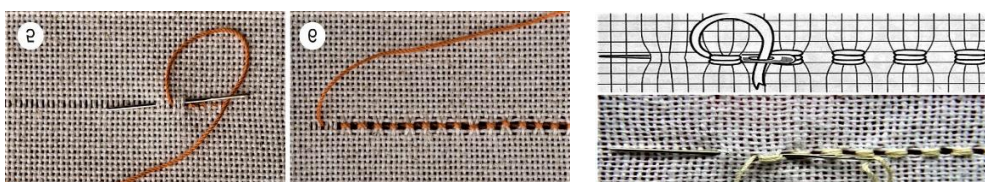
Äksi põllealane

Liivapiste tagid kätise ääre kaunistuseks ja tugevdamiseks:

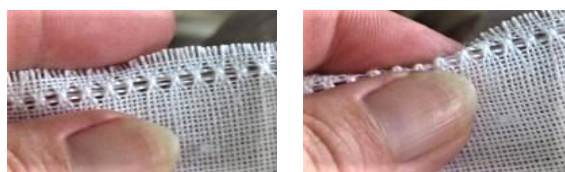
- Tõmba kätise kanga murdekohast välja 1-2 riidelõnga.
- Kinnita tikkimisniit pilujoonele.



- Tiki suunaga paremalt vasakule kanga pilujoonele liivapiste rida. Pinguta niiti!
- Liivapisteid tiki tikkpiste põhimõttel, kuid enne edasi liikumist tiki ühele kohale kolm pistet. Pinguta niiti, et tekiks piluaugud!



- Murra liivapistete joonelt kätise kangas kahekordseks.
- Tiki läbi kahekordse kanga iga liivapiste vahele üks üleloomispiste. Üleloomispisted kinnitavad tagid, tõstes need ka rohkem esile.



- Et kätise kangas murdekohal liikuvaks ei jääks, tikitakse läbi kahekordse kätisekanga liivapistete alla tikkpiste rida.

