



L F



Jänijõe keskkonnaseisundi parandamine: loomapidajate nõustamine

Kuno Kasak
Eestimaa Looduse Fond

10.05-11.05.2018, Jäneda

Jänijõgi

- Lääne-Eesti vesikond
- Maakonnad: Lääne-Virumaa, Järvamaa
- Natura osakaal veekogumis: 78%
- Lõhejõgi: 32 km (100%)
- Koondseisund 2013: kesine
- Mittehea seisundi kvaliteedielement: füüsikalised-keemilised
- Mittehea seisundi näitaja: toitained
- Seisundi eesmärk 2021: hea
- Vallapäästvad jõud: inimareng, põllumajandus
- Ohustatus: hajukoormus, hüdromorfoloogilised ja hüdrololoogilised tegurid
- Kõrge lämmastikukoormus

Äänijõe uhtlammimets



Tegevused käesoleva projekti raames

- Veeanalüüsid 15. seirepunktist üle Jänijõe valgala
- Jämeda paisjärve setteproovide analüüsimine ja settekihi paksuse määramine
- Modelleerimine
- Tegevuskavade väljatöötamine
- Nõustamine (nii koolitusena kui individuaalselt)

Meetmete eesmärgid ja liigitus (VMK 2015-2021)

Survetegurid: põllumajandus ja inimareng

Eesmärgid:

- Hajukoormuse vähendamine haritavalt maalt ainete vette leostumise vähendamisega
- Haju- ja punktkoormuse vähendamine loomakasvatusest
- Hajukoormuse vähendamine kanaliseerimata elanikonna reovee nõuetekohase käitlemisega
- Hajukoormuse vähendamine kuivendussüsteemide kaudu ainete edasikandumise vähendamisega

Liigitus:

- Administratiivne (8), **Nõustamine (5)**, Tehniline (7)

Tegevused projekti „Jänijõe keskkonnaseisundi parandamine“ raames

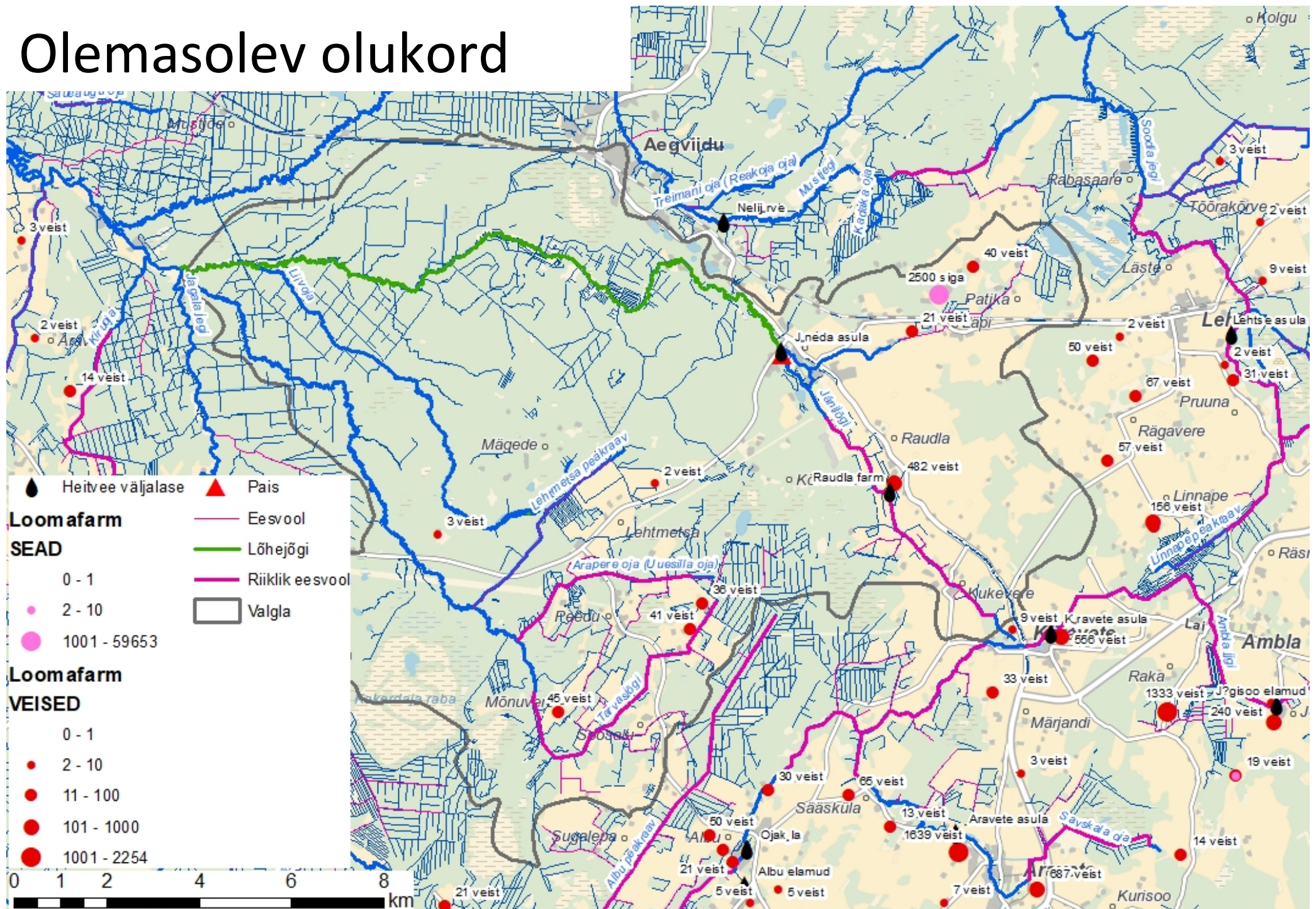
Nõustamine

- Loomapidajate nõustamine teadlikkuse tõstmiseks ja keskkonnasäästliku tootmise edendamiseks (s.h hea põllumajandustava juurutamiseks).
- Põllumajandustootjate (maaharijate) koolitamine teadlikkuse tõstmiseks ja keskkonnasäästliku tootmise edendamiseks.
- Toitainete bilansi koostamise alane nõustamine põllumajandustootjatele.
- Keskkonnameetmete planeerimise alane koolitus, nõustamine, infomaterjalid (maaparandussüsteemide projekteerijatele).
- Nõustamine nõuetekohaseks reovee käitluseks.

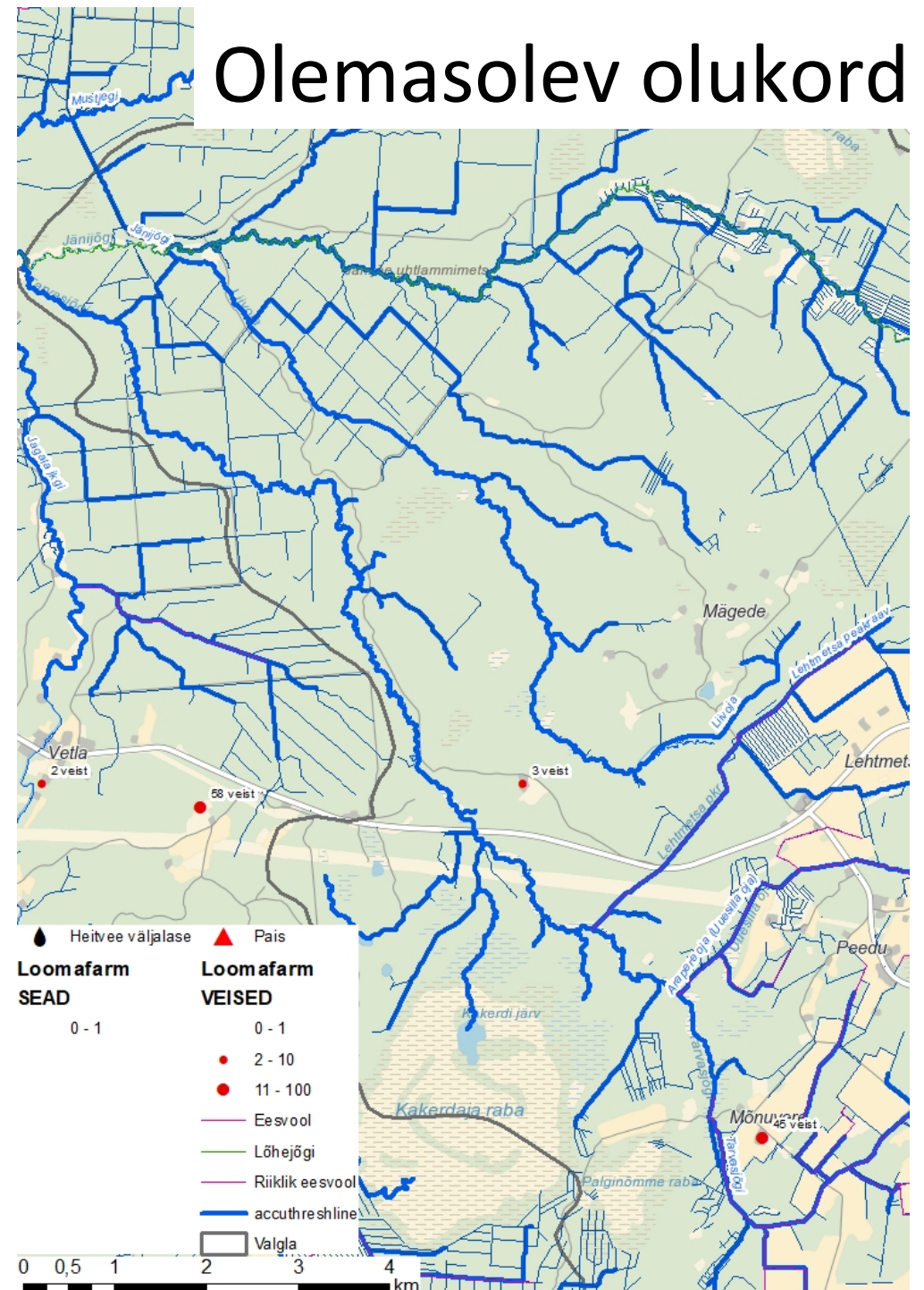
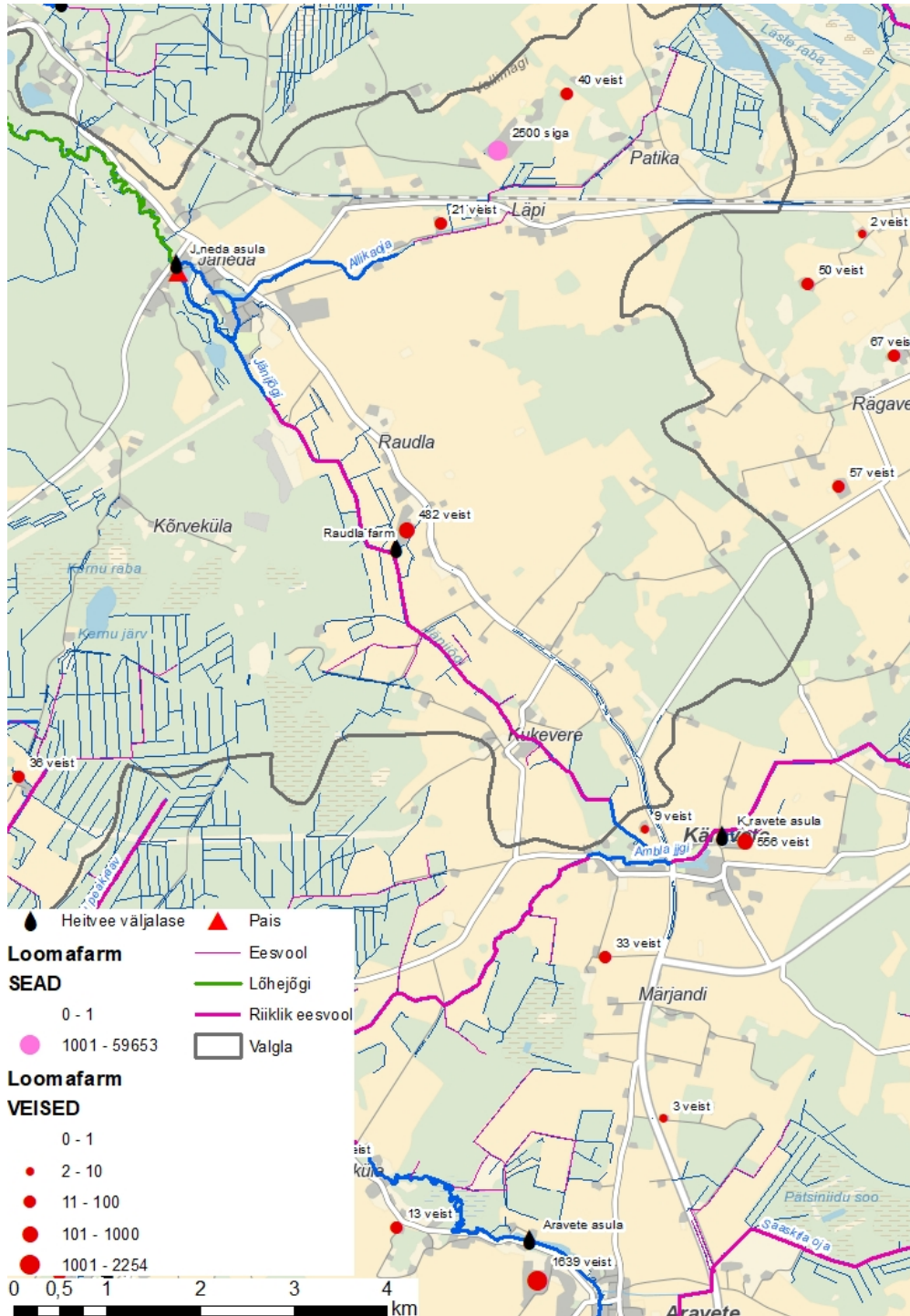
Tehniline:

- Eesvoolude hoiutööd (voolutakistuste eemaldamine, voolusängide puhastamine ristust ja settest, eesvoolude kallaste korrashoid).

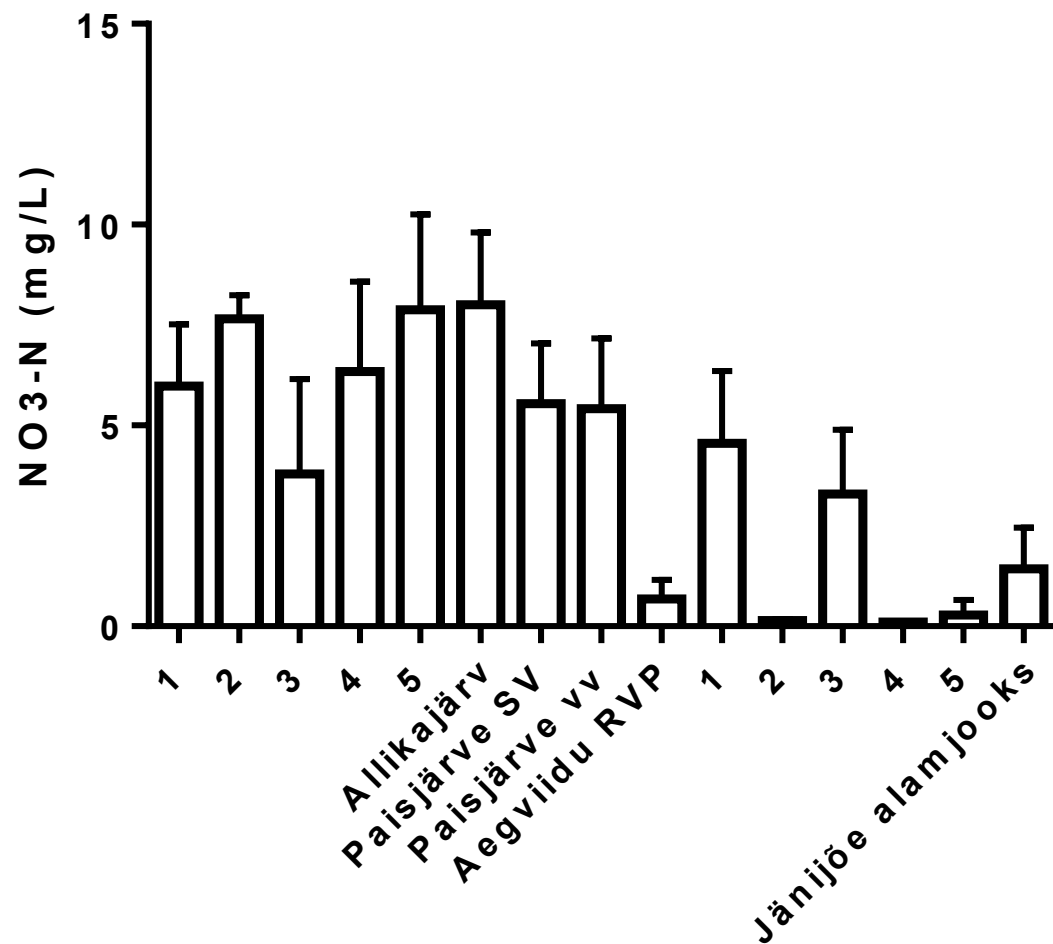
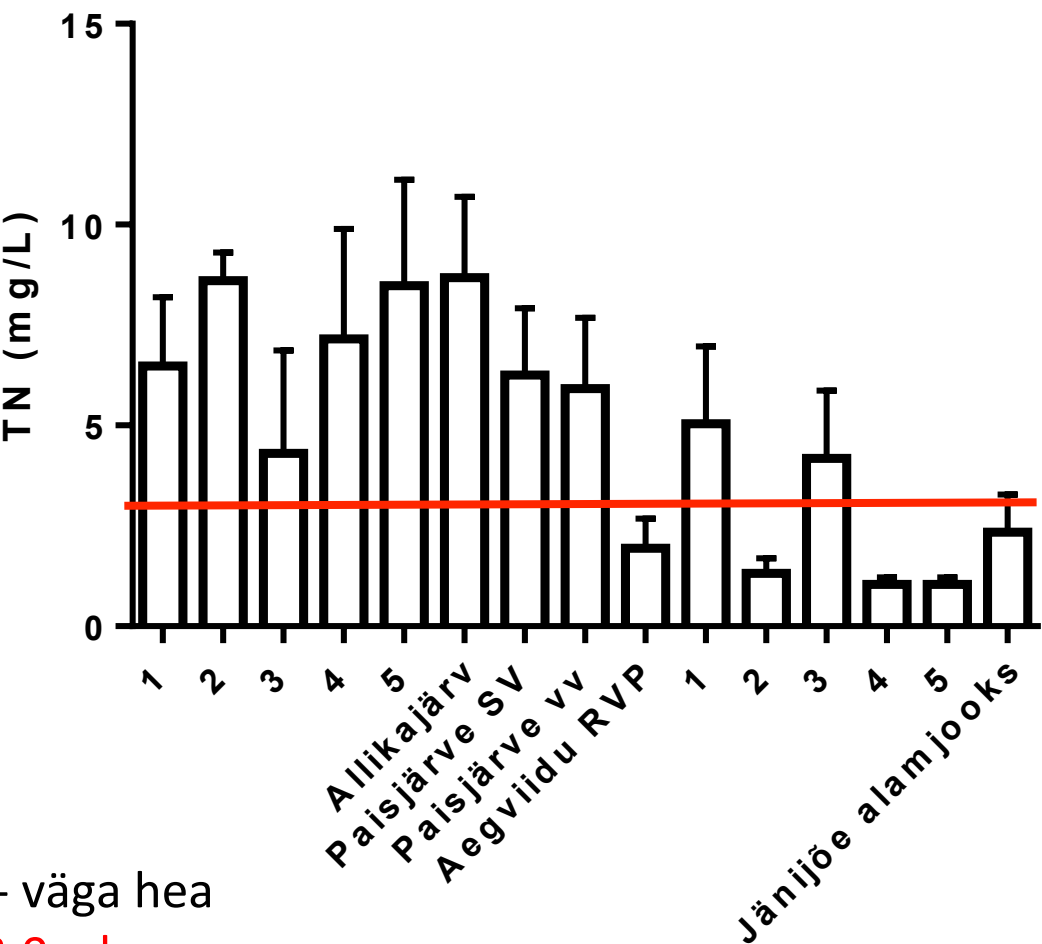
Olemasolev olukord



Olemasolev olukord

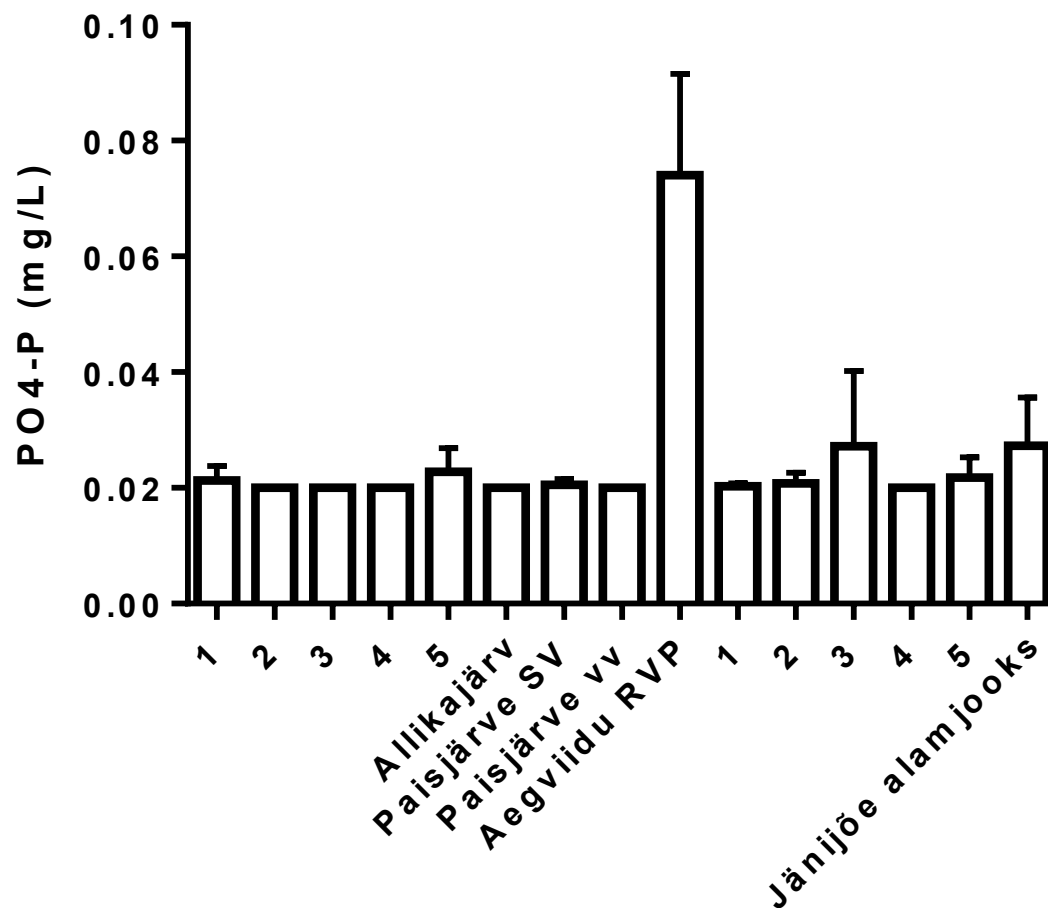
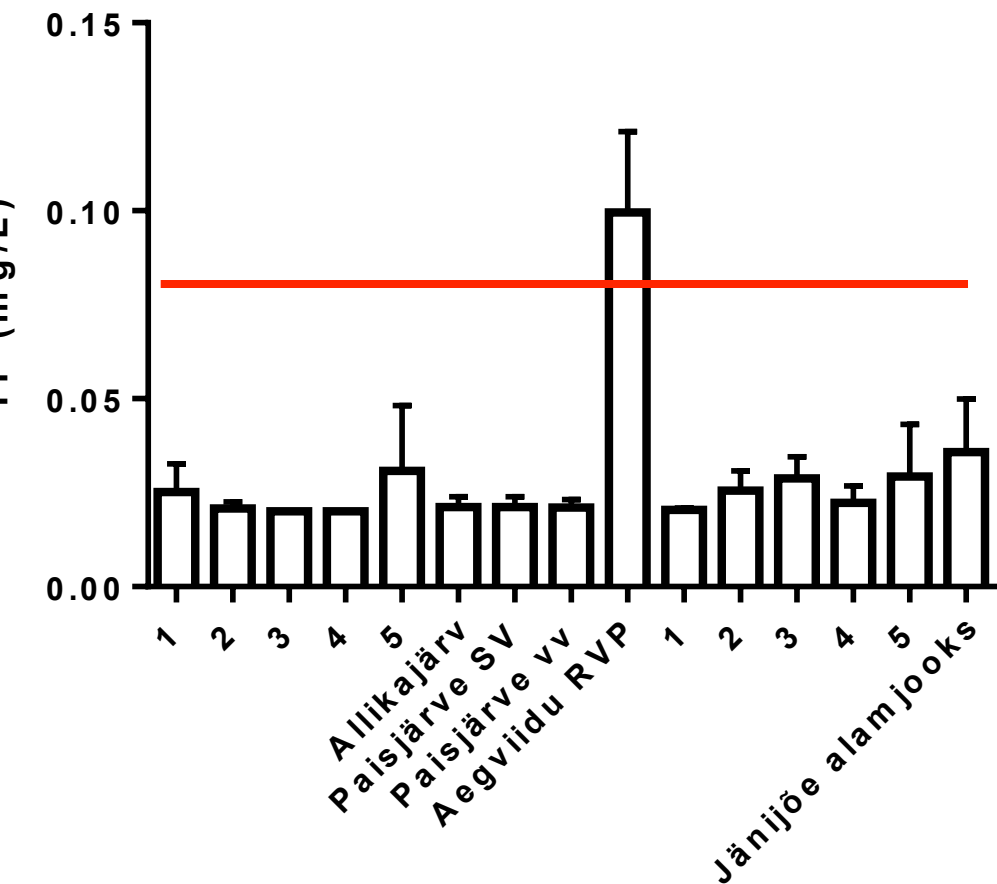


Üldlämmastiku ja nitraadi kontsentratsioon Jänijõe valgjal



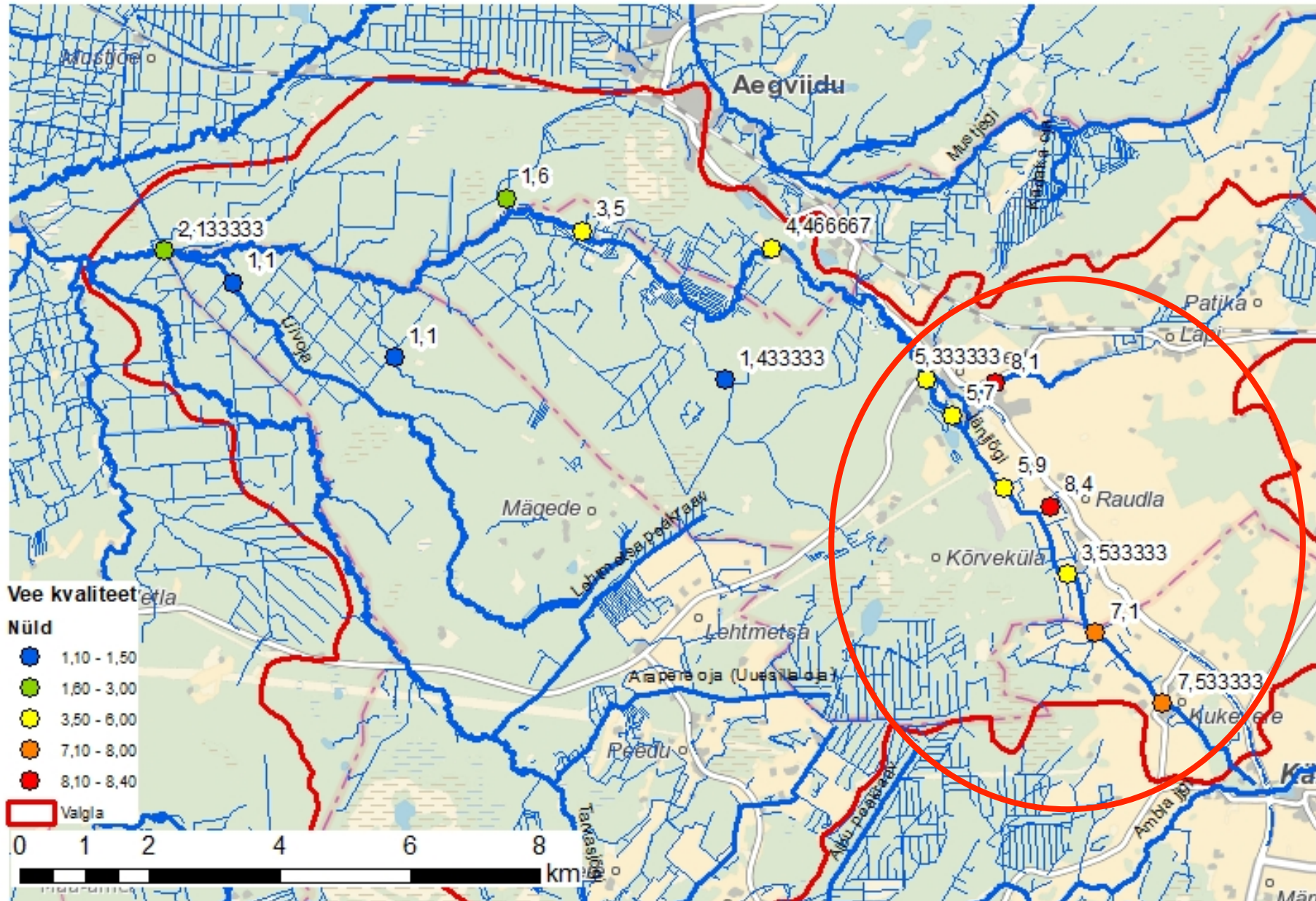
- väga hea
 3,0 – hea
 6,0 – kesine
 8,0 – halb
 - väga halb

Üldfosfori ja fosfaadi kontsentratsioon Jänijõe valgjalal

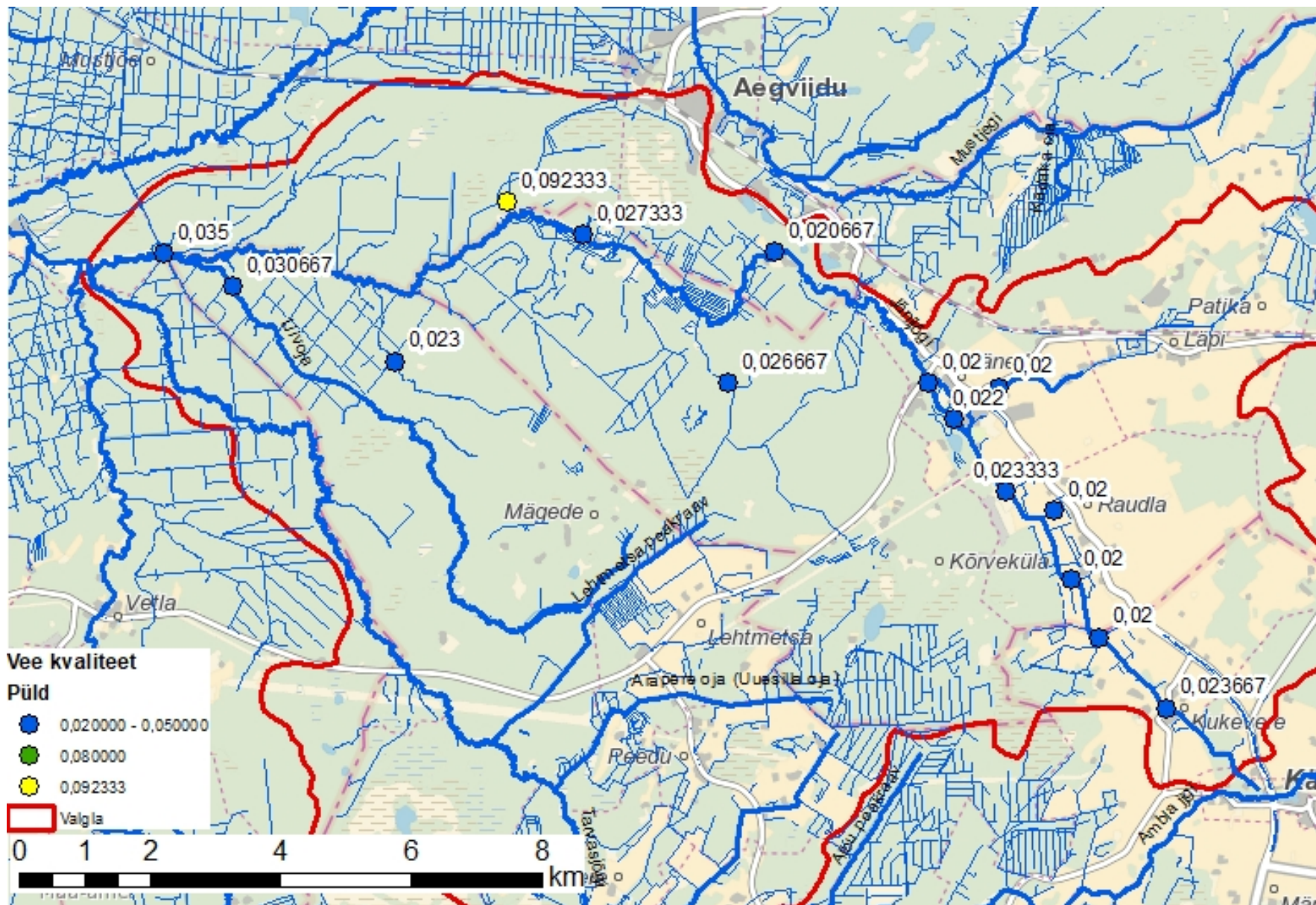


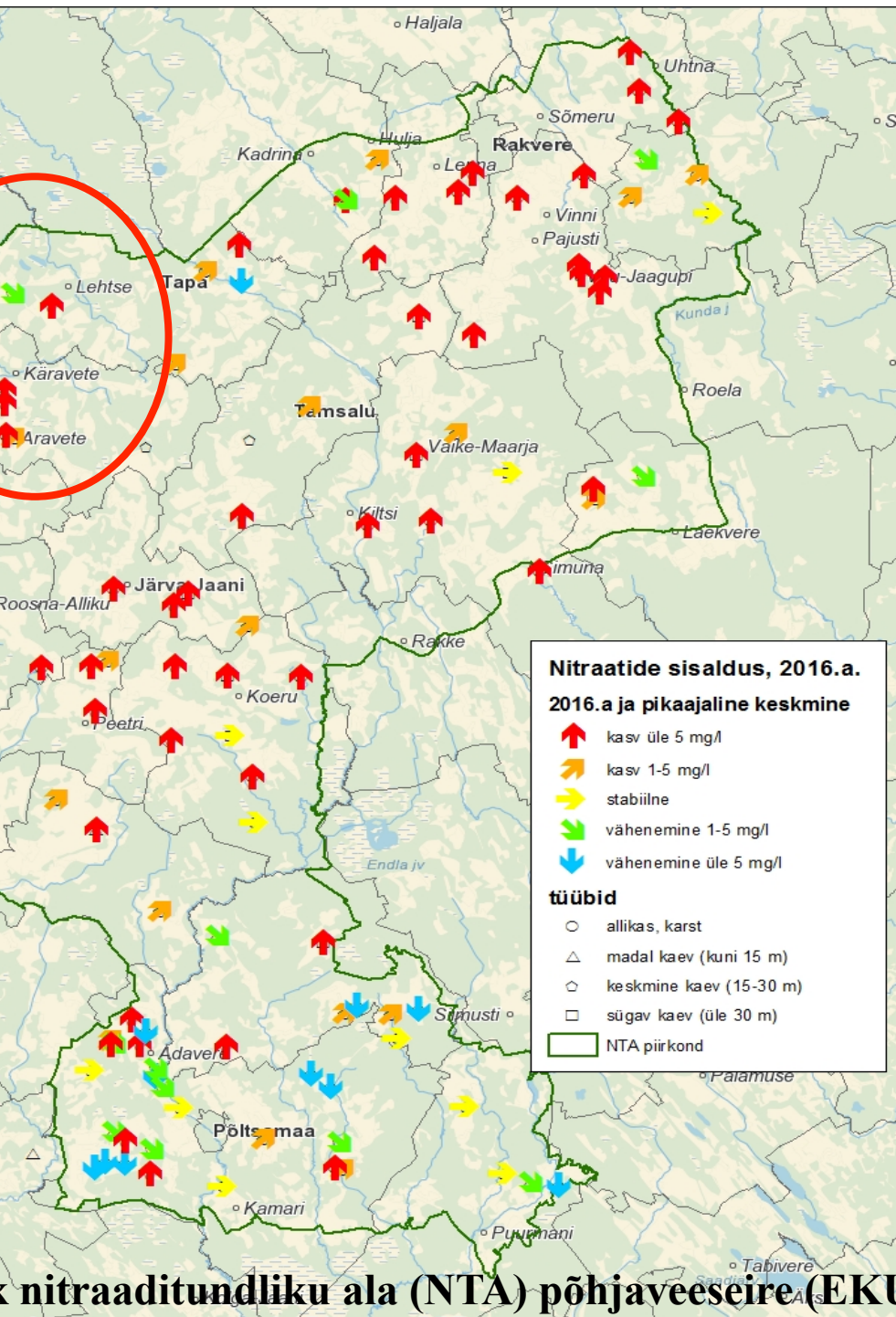
- <0,05 – väga hea
- 0,05-0,08 – hea
- >0,08-0,1 – kesine
- >0,1-0,12 – halb
- >0,12 – väga halb

Üldlämmastiku kontsentratsioon Jänijõe valgalal



Üldfosfori kontsentratsioon Jänijõe valgjal

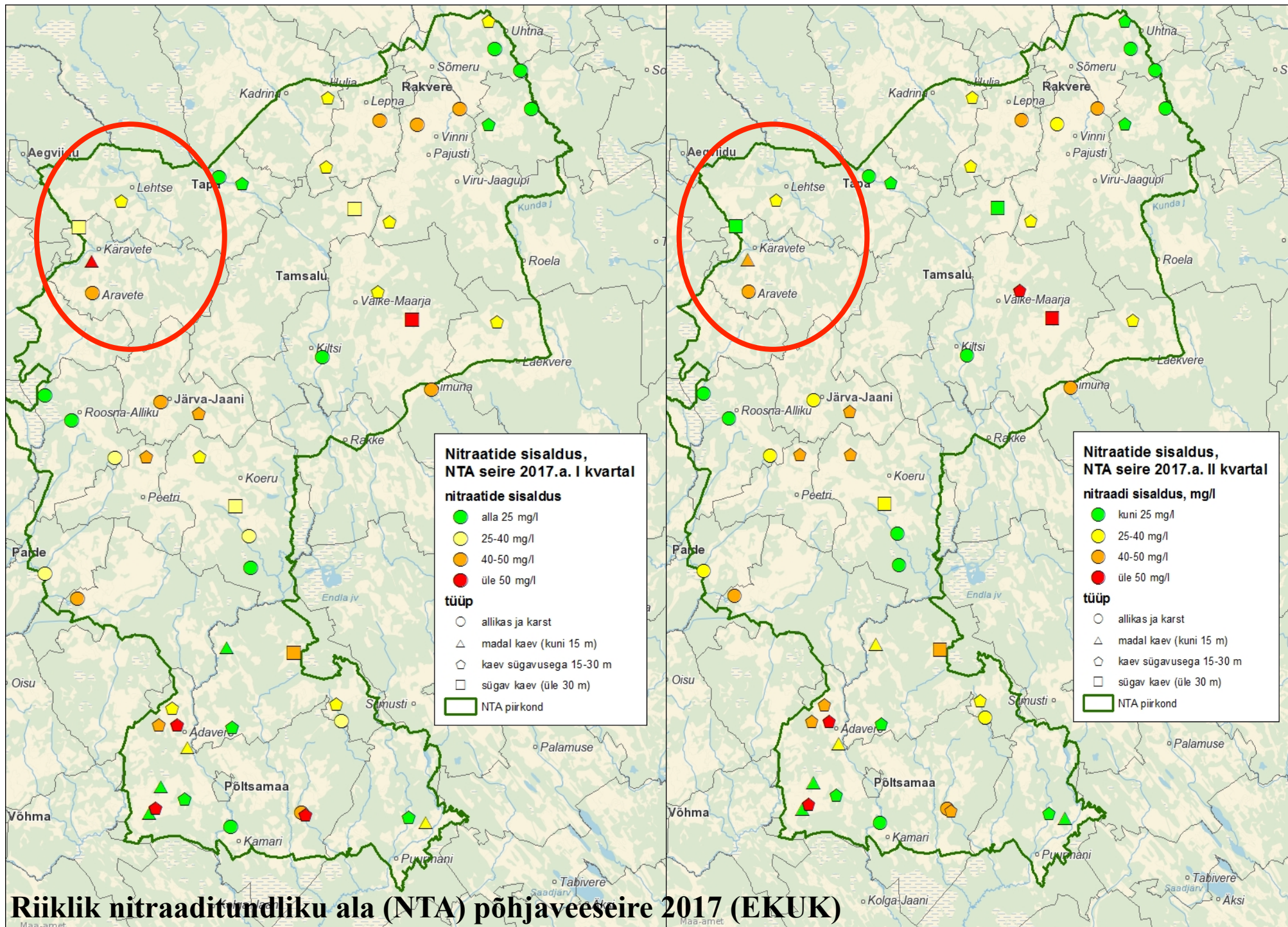




- 2016. aastal ületas nitraadi sisalduse piirväärtuse 14 seirepunkti vees (12,6% seirepunktidest), maksimumväärtuse aga 22%.
- Kogu nitraaditundlikul alal on kasvanud nitraatide piirväärtuste ületuste arv – keskmise sisaldusena 2016. aastal kokku 14 seirepunktis (2011.a. 7 seirepunkti), maksimumväärtusena 25 seirepunkti (2011.a. 10).

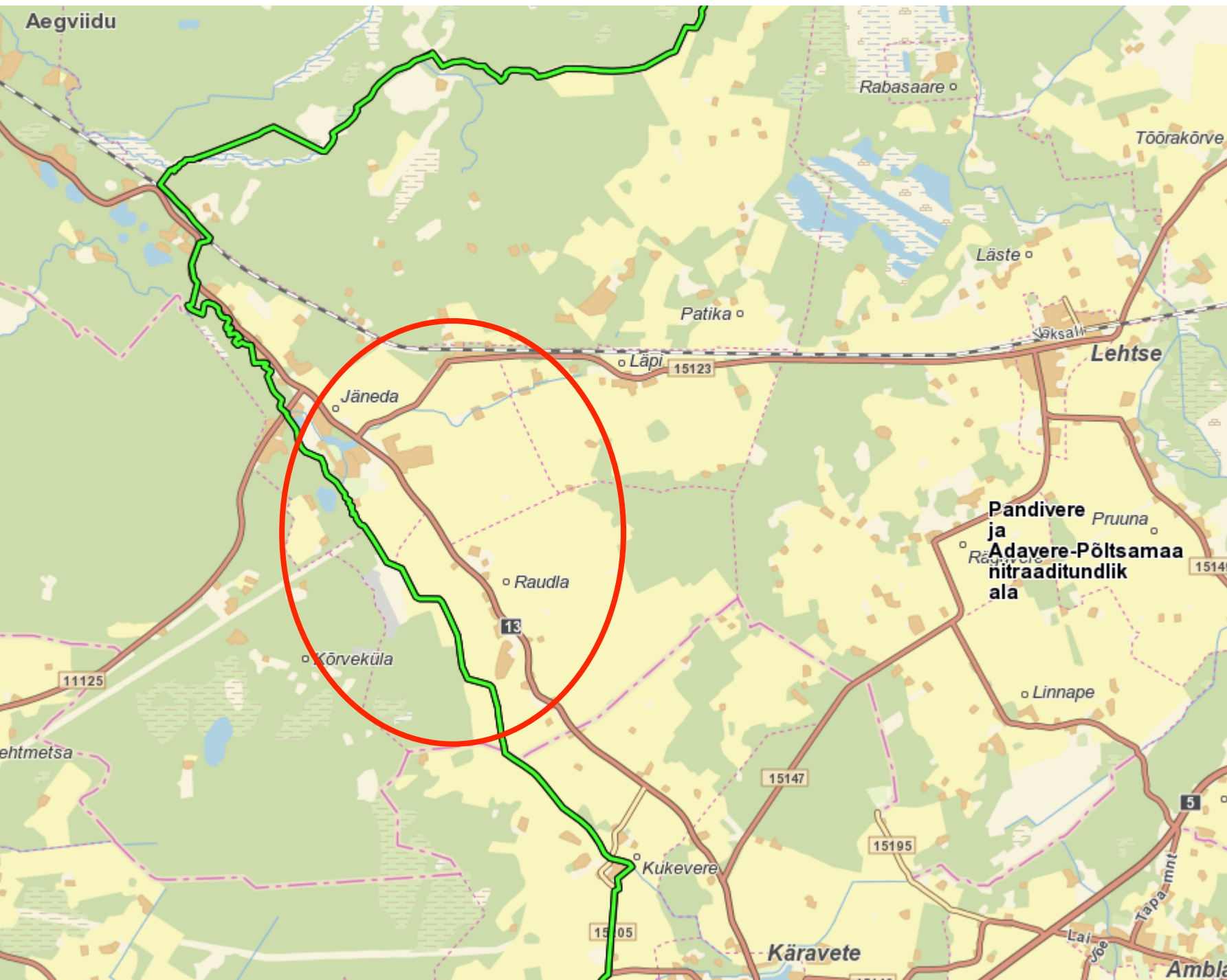
Negatiivne suundumus – olukord liigub halvemuse suunas, eesmärgi kindlasti ei suudeta täita. Nitraatide piirväärtuse (50 mg/l) ületanud kaevude arv kasvab, enamatest kaevudest/allikatest on leitud pestitsiide.

... nitraaditundliku ala (NTA) põhjaveeseire (EKUK)



Riiklik nitraaditundliku ala (NTA) põhjaveeseire 2017 (EKUK)

Seadusandlusest ja selle rakendamisest
loomapidajatele



Maa-ameti
kaardirakendus
„Kallete ja
nitraaditundliku
ala kaart“

Veekaitsenõuded sõnniku- ja virtsahoidlatele

28.08.2001 määrus nr 288

Sõnnikuhoidla ja -rennid peavad olema ehitatud nii, et sademed ja pinna ning
njavesi ei valguks sõnnikuhoidlasse.

Vedelsõnniku- ja virtsahoidla peab ammoniaagi lendumise vähendamiseks olema
etud.

Sõnnikuhoidla ja -rennid peavad olema lekkekindlad. Ehitamisel peab kasutama
terjale, mis tagavad lekkekindluse hoidla ekspluatatsioonaja vältel.

Sõnnikuhoidla valdaja peab võtma kasutusele abinõud tagamaks, et kõrvalised isikud
loomad ei pääseks hoidlasse.

Loomapidamishoones tekkivat reovett võib juhtida vedelsõnniku- või virtsahoidlasse
käidelda seda muul seadusega ettenähtud viisil.

Sõnniku ja virtsa hoidmise nõuded

§ 26₂

Kõikidel loomapidamishoonetel, kus peetakse üle 10 loomühiku loomi (**valgalal 7 farmi**) peab olema lähtuvalt sõnnikuliigist sõnnikuhoidla või sõnniku- ja virtsahoidla (alates 01.2023 üle 5 lü (**~5 farmi**)).

Sõnnikuhoidla või sõnniku- ja virtsahoidla peab mahutama vähemalt kaheksa kuu sõnniku ja virtsa ning vajaduse korral, sõltuvalt loomapidamishoones kasutatavast tehnoloogiast, ka rohkem kui ühe pärit reovee. Sõnnikuhoidla mahutavuse kalkuleerimisel võib välja arvata loomade poole jääva sõnniku kogused, mis on loomapidamisperioodil karjamaale jäetud sõnniku kogused.

Loomapidamishoonel, kus kasutatakse sügavallapanutehnoloogiat ja mis mahutab 8 kuu sõnnikukogust, ei pea sõnnikuhoidlat olema. Kui loomapidamishoone ei mahuta 8 kuu sõnnikukogust, peab üle jääva koguse jaoks olema seda mahutav hoidla.

Sõnniku ja virtsa hoidmise nõuded

) Kui loomapidaja suunab sõnniku lepingu alusel hoidmisele või töötlemisele teise isiku hooldusse või töötlemiskohta, peab loomapidamishoone kasutamisel olema tagatud lekkekindla hoidla olemasolu, mis mahutab vähemalt ühe kuu sõnnikukoguse.

) Sõnnikuhoidlad, sõnniku- ja virtsahoidlad ning sügavallapanuga loomapidamishooned peavad olema lekkekindlad ning nende konstruktsioon peab tagama ohutuse ja lekete vältimise hoidla käitamisel, sealhulgas selle täitmisel ja tühjendamisel.

) Kui loomapidamishoones peetavaid loomi on **10 või vähem loomühikut ja seal tekib sõnnik või sügavallapanusõnnik, võib tekkivat sõnnikut ajutiselt enne laotamist või viimist hoiustada hoone juures veekindla põhjaga alal ja vihmavee eest kaitstult.**

Sõnniku hoidmine põllul

V 28.08.2001 määrus nr 288

Sõnnikuaunana käsitatakse „Veeseaduse” tähenduses käesolevas määruses kehtestatud nõuete kohaselt hoitavat sõnnikut.

Sõnnikuaun peab olema kaetud vettpidava materjaliga või vähemalt 20 cm paksuse turba-, põhu-, mulla-, saepuru- või puitlaastukihiga.

Sõnnikuauna ei tohi kahel teineteisele järgneval aastal paigutada samasse kohta.

Sõnnikuaunas ladustatava tahesõnniku kuivainesisaldus peab olema vähemalt 20 protsenti ning sügavallapanusõnnikul vähemalt 25 protsenti.

Kui sõnnikut säilitatakse aunas kauem kui kaks nädalat, tuleb ladustamiskoha pinnas enne ladustamist katta lekkekindla või vedelikke imava materjaliga (vähemalt 20 cm paksune turba- või põhukiht).

Nõue ei kehti sügavallapanusõnnikule, mis vastab määruse § 4 lõikes 3 sätestatule.

Sõnniku aunastamine

aritavaal maal on aunas enne laotamist lubatud hoida kuni kahe kuu jooksul vaid esõnnikut, mille kuivainesisaldus on vähemalt 20 protsenti ning mis ei ületa ühe vegetatsiooniperioodi kasutuskogust.

Sügavallapanusõnnikut, mille kuivainesisaldus on vähemalt 25 protsenti ning mille kogus ei ületa ühe vegetatsiooniperioodi kasutuskogust, on aunas lubatud hoida kuni kaheksa kuuksul, teavitades sellest Keskkonnaametit vähemalt 14 päeva enne aunastamise algust.

Kahe- ja sügavallapanusõnniku ladustamine auna on keelatud 1. novembrist kuni 31. oktoobrini.

Sõnnikuaun peab paiknema tasasel maal, vähemalt 50 meetri kaugusel **pinnaveekogust, veevõlvust ja karstilehtrist**. Sõnnikuauna ei tohi rajada maaparandussüsteemi drenaazitoru lähedale, **kaitsmata põhjaveega, liigniiskele ega üleujutatavale alale**.

Kompostimine 1

Õnniku kompostimine käesoleva seaduse tähenduses on sõnniku aeroobne lagunemisprotsess, mille käigus orgaaniline aine laguneb mikro- ja makroorganismide toimel. Käesoleva seaduse tähenduses ei käsitleta sõnniku kompostimisena kompostimist kompostimisseadmetes.

Õnnikut tohib kompostida eelkõige sõnnikuhoidlas või haritavaal maal aunas. Väljaspool auna võtte sõnnikuhoidlat olevat kompostitava sõnniku kogust ei arvestata sõnnikuhoidla mahutavuse osana.

Aunas on lubatud kompostida ainult sügavallapanusõnnikut, mille kuivainesisaldus on määramisel vähemalt 25 protsenti. Kompostitava sõnniku kuivainesisaldus määratakse kauguse tehnoloogiaga toodetud sõnnikust tootja kulul enne aunastamise alustamist vähemalt kord kahe aasta jooksul ühest proovist akrediteeritud laborianalüüsi meetodiga.

Kompostimine 2

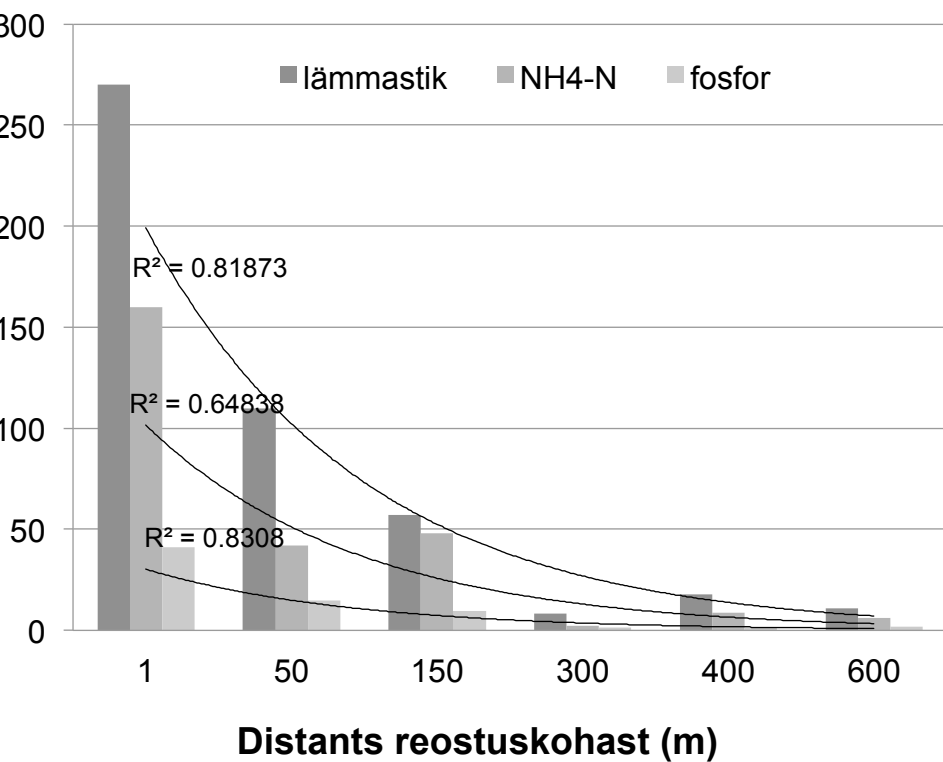
Õnniku kompostimise auna moodustamisest tuleb teavitada Keskkonnaametit vähemalt 14 päeva enne aunastamise alustamist.

Kompostimine põllul aunas on lubatud mahus, mis ei ületa samale põllule käesoleva seaduse 14. lõigetes 41 ja 48 kehtestatud laotada lubatud toitainete piirnorme. Kompostitava sõnniku kõrgus auna moodustamise ajal võib olla maksimaalselt 2 meetrit ja auna kuju peab olema selline, et vältida sademete vee kogunemise aunale.

Kompostitav sõnnik tuleb aunast põllule laotada hiljemalt 24 kuu jooksul pärast aunastamise alustamist.

Komposti aunast äravedamise järgselt tuleb rohumaal asunud auna alus haljastada hiljemalt 12 kuu jooksul pärast vedamise vegetatsiooniperioodi lõppu.

Effektiv silohoidla õltsamaal







Karjatamise üldnõuded veekaitsevööndis

VeeS § 29¹

- **Karjatamine veekaitsevööndis ei tohi põhjustada:**

- 1) kaldaerosiooni või veekogu risustamist;
- 2) vee-elustiku või kalade kudealade kahjustumist;
- 3) negatiivset mõju veekogu avalikule kasutamisele või kallasraja kasutamisele;
- 4) looduskaitse all oleva või kultuuriväärtusliku veeobjekti kahjustamist;
- 5) veekogus muud olulist keskkonnahäiringut;
- 6) maaparandussüsteemi nõuetekohase toimimise kahjustamist.

Karjatamise üldnõuded veekaitsevööndis

VeeS § 29¹

veekaitsevööndiga karjamaal karjatatavatele loomadele ei tohi anda lisasööta, välja arvatud mineraalsööt. Käesoleva paragrahvi lõikes 2 sätestatud on lisasööda andmine lubatud kevadisel üleminekul loomasöödale ning ebasoodsate tingimuste tõttu tekkinud karjamaarohu nappuse korral.

Lasandmise kohad peavad asuma väljaspool veekaitsevööndit.

Veekogu, välja arvatud mere ääres peab piki veekogu kallast olema ühele loomühikule tagatud vähemalt meetriine kaldariba.

karja suurus on kümme loomühikut ja enam, on karjatamist kavandav isik kohustatud üks kord karjatamisperioodil vähemalt 14 päeva enne karjatamise alustamist teavitama Keskkonnaametit oma kavandatavast tegevusest, saates Keskkonnaametile infosüsteemi kaudu teatise.

Teatise täpsema andmekoosseisu ja teatise esitamise korra kehtestab keskkonnaminister määrusega.

Keskkonnaamet ei teavita teatise esitajat 14 päeva jooksul pärast teatise saamist vajadusest teatise esitamise tingimuste muutmiseks või kontrollimiseks, siis võib alustada karjatamist veekaitsevööndis.

karjatamise käigus ilmneb, et käesoleva paragrahvi lõigetes 1–6 ning §-s 29² sätestatud karjatamise nõuded ei ole täidetud, võib Keskkonnaamet seada karjatamisele täiendavaid tingimusi või karjatamise ära keelata.

Karjamaal, kes karjatab loomi alla kümne loomühiku, peab täitma käesoleva paragrahvi lõigetes 1–5 ja §-s 29² sätestatud nõudeid ja talle võib kohaldada käesoleva paragrahvi lõiget 9.

Täiendavad karjatamise nõuded veekogu, välja arvatud mere veekaitsevööndis

VeeS § 29²

Karjatamine veekogu, välja arvatud mere veekaitsevööndis **on keelatud 31. oktoobrist 1. aprillini.**

Karjatamine ei ole lubatud:

Pandivere ja Adavere–Põltsamaa nitraaditundliku ala kaitse-eeskirjas nimetatud
uliste allikate ja karstialade veekaitsevööndis;

veekaitsevööndis oleval metsamaal metsaseaduse § 3 lõike 2 punkti 2 tähenduses.

Erandina käesoleva paragrahvi lõike 2 punktis 3 sätestatule on veekaitsevööndis oleval metsamaal lubatud loomade juurdepääs veele, kui karjamaa ja veekogu vahel on kogu karjatatava ala ulatuses veekaitsevööndis metsariba.

Karjatamine veekogude ääres



Nõuded nitraaditundlikul alal

§ 26₃

päe- ja pinnavee kaitseks määratakse põllumajandustootmisega piirkondades nitraaditundlikud alad. **Nitraaditundlikuks** loetakse ala, kus põllumajanduslik tegevus on põhjustanud või võib põhjustada nitraatioonisisalduse põhjavees üle 50 mg/l või mille pinnaveekogud on põllumajanduslikust tegevusest tingituna happehõbeunud või eutrofeerumisohus

Nitraaditundlikud alad ja nende piires kaitsmata põhjaveega päe- ja karstialad kaetakse paksusega kuni 2 m määrab ning nendel aladel käesoleva paragrahvi alusel kehtestab kaitse-eeskirjaga Vabariigi Valitsus oma määrusega

Nitraaditundliku ala valitseja on Keskkonnaamet, kellele on käesolevas paragrahvis ettenähtud ulatuses ja korras antud nitraaditundliku ala valitsemiseks

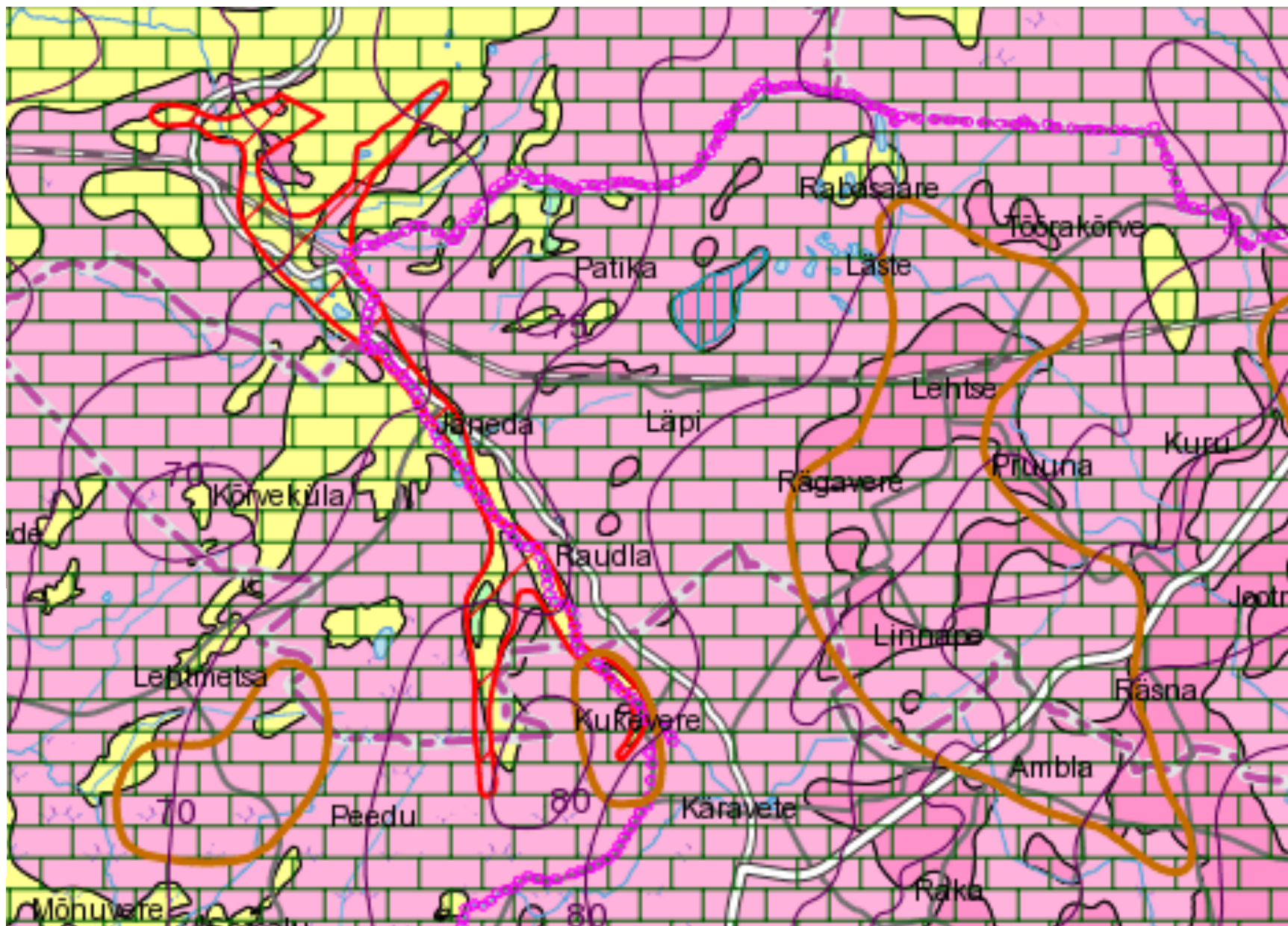
Täiendavad nõuded nitraaditundlikul alal

§ 26₃

ikate ja karstilehtrite ümbruses on kuni 50 meetri ulatuses veepiirist või tilehtri servast keelatud väetamine, taimekaitsevahendite kasutamine ja miku hoidmine sõnnikuaunas, kui kaitse-eeskiri teisiti ei sätesta, ja muud e-eeskirjas sätestatud vee kvaliteeti ohustavad toimingud. Kaitse-eeskirjaga 50-meetrise piirangutega ala ulatust vähendada.

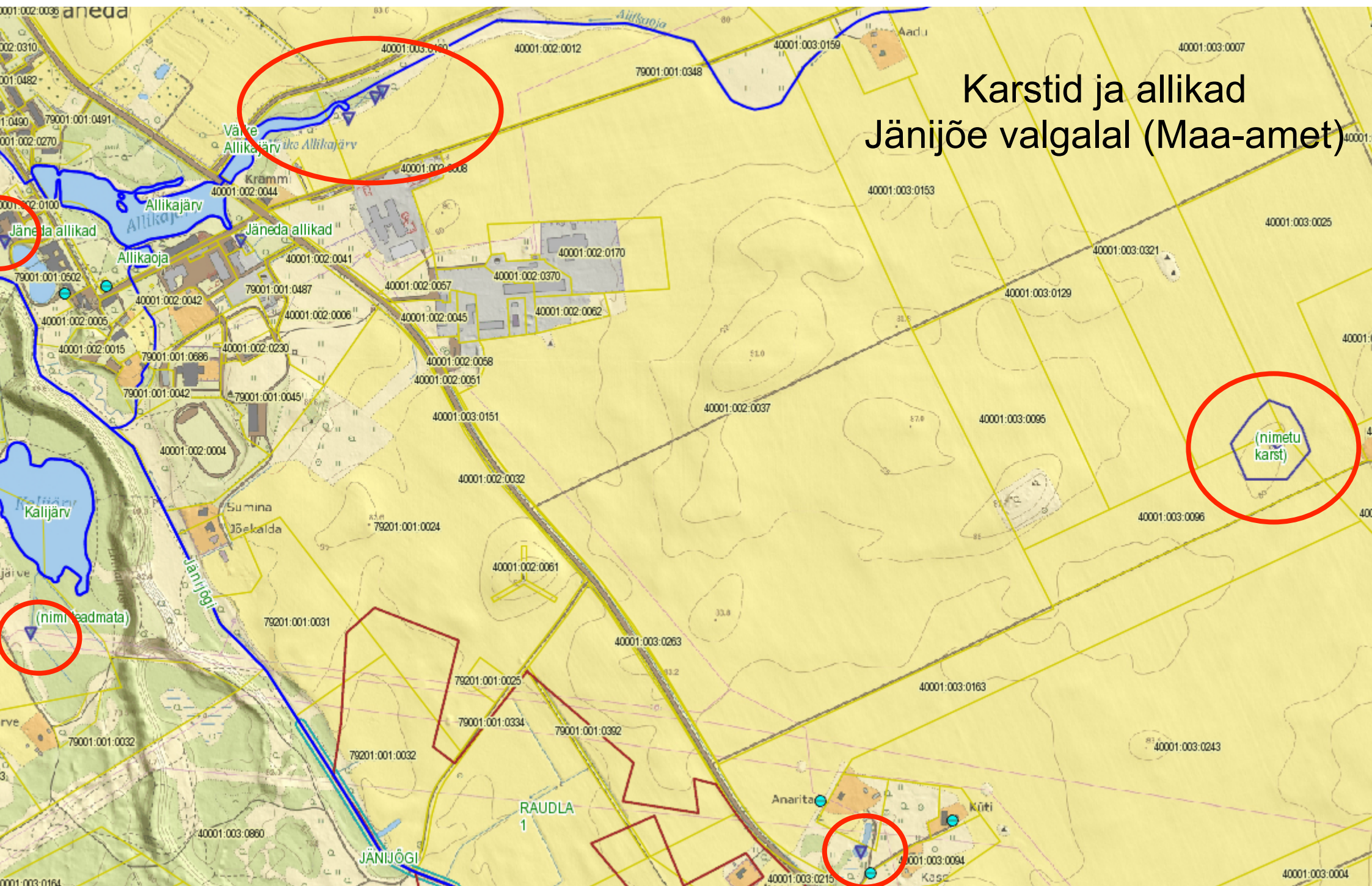
raaditundlikul alal asuvast põllumajandusega tegeleva isiku poolt tatavast haritavast maast peab vähemalt 30 protsenti olema 1. novembrist 31. märtsini kaetud taimkattega. Sellest protsendist 1/3 võib asendada vilja-, rapsi- või rüpsipõhu sügisese sissekänniga. Taimkattena käesoleva use tähenduses mõistetakse talvituvaid kultuure, nagu taliteraviljad, talirapspõps, kõrrelised ja liblikõielised heintaimed ning maitse- ja ravimtaimed.

Õljavee kaitstus õljajõe valgjal (Maa-amet)



- Kaitsmata ala
- Nõrgalt kaitstud ala
- Keskmiselt kaitstud ala
- Suhteliselt kaitstud ala
- Kaitstud ala

Karstid ja allikad Jänijõe valgalal (Maa-amet)





Nõustamist ja uuringuid rahastab SA Keskkonnainvesteeringute Keskus projekti „Jänijõe keskkonnaseisundi parandamine“ raames.

Rohkem infot:

Kuno Kasak

Eestimaa looduse Fond

Tel: 53448583

kuno@elfond.ee