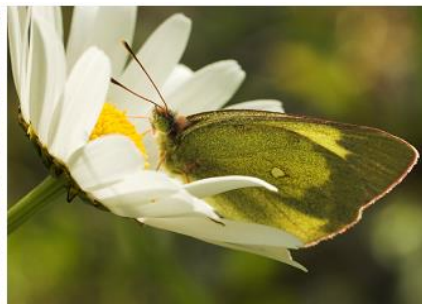


# VÕSASTUNUD ROHUMAADI TAASTAMINE



Kui puud ja põõsad on rühmitatud, moodustuvad avarad valgusrikkad kohad. Siin kasvavad lopsakad taimed ja elutseb palju putukaid.



Remmelgas õitseb varakevadel ning on oluline putukatele, näiteks kimalastele. Jätke kindlasti kasvama vanad remmelgad ning pajud.



Siidisabadele meeldivad pihlakad. Paljud putukad ning linnud leiavad toitu põõsastelt ja puudelt, millel on õied, viljad või marjad. Traditsiooniliselt jäetakse sellised puud ja põõsad niitudele ja karjamaadele kasvama.



Vana võsastunud saar, mille oksad on lõigatud maapinna lähedalt. Aja jooksul on puu jalamile kujunenud mitmed harud, mis tuleks säilitada.

## MIKS TAASTADA VÕSASTUNUD ROHUMAAD?

Kinnikasvanud karjamaa või niidu taastamisega aitate kaasa bioloogilise mitmekesisuse suurendamisele, meie kultuuripärandi säilitamisele ning maastike hoidmisele avatud ja kaunitena.

## KUIDAS TAASTAMISTÖÖD LÄBI VIIA?

Iga karjamaa ja niit on unikaalne ja vajab unikaalset lähenemist. Üldised soovitusused on järgnevad:

**Eemaldage vanade** heitleheliste laia võraga puude lähedusest noored puud ja põõsad.

**Rühmitage puud** ja põõsad olemasolevate avatud kohtade laiendamise abil. Ärge hõrendage puud nagu tehakse metsas!

**Jätke alles** puud ja põõsad, mis õitsevad ja kannavad vilju või marju, näiteks pihlakad, metsikud õunapuud ja kibuvitsad. Kui tegutsete talvel, eristage kindlasti võsa ja väärtuslikud põõsad.

**Kuused** eemaldage, jääda võivad mõned suuremad puud.

**Vanad männid** ja laiade võradega männid tuleb säilitada. Samuti jätke alles väiksed „jändrikud“ männid.

**Jätke alles vanad haavad**, soovitatavalt väikeste rühmadena.

**Jätke alles** surnud puutüved, ükskõik kas püsti või pikali, välja arvatud surnud kuused, mis võib eemaldada. Niidule võib hajutatuna alles jätta väikesed puude kuhjad.

**Ärge eemaldage** puude külge alles jäänud kuivanud oksti.

**Kultuuripärandi**, sealhulgas majade säilmete, tallide, vanade kivimüüride jne ümber tuleb eemalda puud ja põõsad. Alles tuleks jätta vanad puud ning mõned puud ja põõsad, mis õitsevad ja kannavad vilju või marju.

**Puhastage taastatav ala** okstest. Oksakuhjad võib põletada või purustada juhul, kui neid on massiliselt (kasutamiseks bioenergias).

**Ärge eemaldage** kõiki väikseid puud ja põõsaid nagu tehakse metsas. Noored kuused, männid ja võsa võib eemaldada, kuid jätke alles suurem osa põõsastest. **Rasketehnikat** kasutage üksnes talvel, kui maapind on külmunud või suvel, kui pinnas on kuiv.

## Taastamine võtab aega!



Kärbitud puud ja laia võraga puud on avatud kohtades kasvanud. Niisugused puud kasvavad reeglina väga vanaks ning on koduks mitmesugustele liikidele. Säilitage puud eemaldades võsa.

## ENNE ALUSTAMIST

- Kui kasutate lepingulisi alltöövõtjaid, selgitage kindlasti, et puud langetatakse looduse kaitsmiseks ning eesmärk on karjamaa või niit. Oksad tuleb eemaldada, masinatest ei tohi jääda jälgi ning alles tuleb jätta põõsad.
- Kui teie maaomandil kasvab ohustatud liike, uurige, millist elupaika need liigid vajavad.
- Kui hooldate looduskaitsealadel olevaid rohumaad, pidage nõu Keskkonnaametiga..
- Kahtluste korral küsige oma taastamistööde planeerimiseks ning alles jäetavate puude märgistamiseks abi Keskkonnaametilt.

ENNE

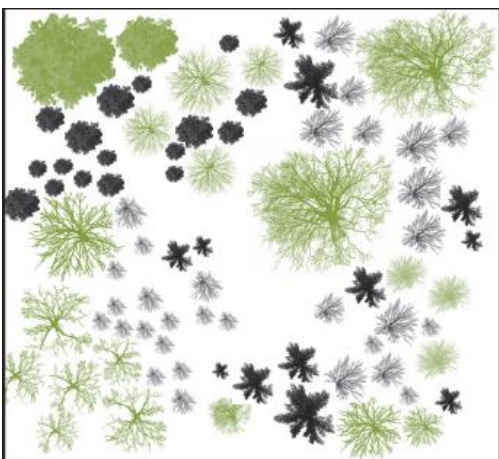


PÄRAST

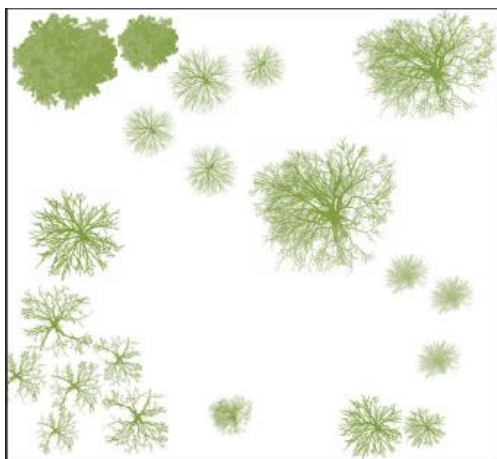


- ↑  
Haavad  
koos  
surnud  
tüvedega
- ↑  
Kibuvits
- ↑  
Kärbitud  
saar
- ↑  
Noor saar  
(asendus)
- ↑  
Lai  
võraga  
tamm
- ↑  
Vanad  
pähkli-  
puud
- ↑  
Kadakas
- ↑  
Õitsev  
pöösas
- ↑  
Lai  
võraga  
mänd
- ↑  
Rommelgas
- ↑  
Pihlakas

ENNE



PÄRAST



Puhastage lai võraga puude ümbrus ja laiendage olemasolevaid lagedaid kohti.

**Kontaktandmed:**  
 Upplandsstiftelsen, Roots  
 Box 26074, 750 26 Uppsala  
 +46-(0)18-611 62 71  
 info@upplandsstiftelsen.se  
 www.upplandsstiftelsen.se

Käesolev trükis on ilmunud EL projekti Snowbal (Toitainete koormuse vähendamine Läänemere ja pärandkoosluste majandamine) raames ja peegeldab autori seisukohti. Korraldusametust ei saa pidada avaldatud info eest vastutavaks.

