



1,5 °C ON PIIR

Ettepanekud Eestile "Fit for 55"
paketi kõnelusteks

Eestimaa Looduse Fond on sõltumatu vabaühendus, kes kaitseb loodust, kasutades parimat ekspertteadmist, uuenduslikke lahendusi ja igaühe kaasabi

Autorid:

Piret Väinsalu, Johanna Maarja Tiik, Siim Kuresoo

Tänuõnad:

Ettepanekute dokumendi loomisele aitasid kaasa
Katre Liiv, Aleksei Lotman, Joonas Plaan, Tarmo Tüür

Päringud:

elf@elfond.ee, www.elfond.ee, www.kliimamuutused.ee

Avaldatud:

September 2021

Esikaane foto:

Katre Liiv

Kujundus:

Mudu

Rahastaja:

Ettepanekute dokumendi koostamist toetas European Climate Foundation



SISUKORD

EESSÕNA	4
SISSEJUHATUS	5
1,5 °C – EUROOPA LIIDU JA EESTI ÕIGLANE PANUS	6
MIS ON “FIT FOR 55”?	7
HEITKOGUSTE VÄHENDAMISE EESMÄRGID	8
Pariisi kliimaleppes kokku lepitud 1,5–kraadise soojenemise piiresse jäämiseks on vaja ELi heite vähendamise üldeesmärki tõsta	8
ELi heitkogustega kauplemise süsteem (ETS) suunab ettevõtteid turupõhiselt kasvuhoonegaaside heidet vähendama, ent on kriitiliselt ambitsioonitu	8
Jagatud kohustuse määrus (ESR) paneb riikidele siduva kohustuse oma heidet erinevates sektorites vähendada	9
Maakasutuse, maakasutuse muutuse ja metsanduse süsteem (LULUCF) annab targal tegutsemisel võimaluse atmosfääri paisatud süsinik eemaldada ja siduda see ökosüsteemides elurikkust toetavalt	10
PÕLEVKIVITÖÖSTUS JA ENERGIAÜLEMINEK	12
Turupõhine süsinikuhind tõuseb ning põlevkivist elektri ja õli tootmine muutub kallimaks, kuid Eesti saab kvootide müügist rohkem tulu	12
Tasuta kvoodid õlitööstusele vähenevad varasemast kiiremini, kuid vaja oleks lõpetada tasuta kvootide jagamine kohe, et tagada “saastaja maksab” põhimõtte rakendamine	13
Süsiniku piirimeede aitab võrdsustada keskkonnanõudeid ELis ja väljaspool, kuid selle sisse seadmine ei tohi edasi lükata tasuta ühikute jagamise kohest lõpetamist	14
Võimalus kasutada erinevaid toetusmehhanisme energiaüleminekuks – 100% enampakkumistulust läheb kliimaeesmärkide saavutamiseks	15
Üleminek energeetikasektoris vajab ambitsioonikamaid eesmärgi ja siduvaid riiklikke kohustusi	15
METS JA MAAKASUTUS	16
Säästlikkuse kriteeriumide täpsustamine ning kaskaadkasutuse põhimõtte kasutuselevõtt ei ole piisav, et lahendada bioenergeetikast tulenevat raiesurvet ja selle mõju metsade elurikkusele ning süsiniku sidumise võimele	16
LULUCFi määrusega võib elurikkust toetada või hoopis kahjustada	17
Paindlikkusvõimalused ESRI ja LULUCFi vahel vähendavad kliimapolitiika tõhusust kliimamuutuste pidurdamisel	17
KOKKUVÕTE ETTEPANEKUTEST	19

EESSÕNA

"Fit for 55" (eesti keeles kasutusel ka termin "Eesmärk 55") paketi ettepanekud on mõeldud Eesti poliitikakujundajatele, eelkõige valitsuse ja riigikogu liikmetele, Euroopa Parlamendi Eesti saadikutele ning ametnikele nii Eestis kui ka väljaspool, kes osalevad Euroopa Liidu "Fit for 55" paketi läbirääkimistel ühel või teisel moel. Samuti aitab see teemaga lähemalt tutvuda ja seisukohti kujundada huvigruppidel, näiteks ajakirjanikel, ettevõtjatel, vabaühendustel.

Dokument vaatleb paketi neid teemasid, mis Eestimaa Looduse Fondi (ELF) hinnangul vajavad kõige kiiremaid ning ambitsioonikamaid muutusi. Muutused on vajalikud, et oleks võimalik pidurdada kliima soojenemine Pariisi kliimaleppega võetud kohustuse piires, milleks on soovituslikult 1,5 kraadi või vähemalt tublisti alla 2 kraadi, ja sellega ära hoida inimühiskonna ja looduse hakkama saamiseks väga raskeid kliimaolusid.

Sellest tulenevalt keskendume paketi üldeesmärkidele, põlevkivitööstusele ja metsale, puudutades nii puudujääke kui ka võimalusi. Esimeses pooles avame pikemalt ja põhjalikumalt iga teema tausta koos Euroopa Komisjoni praegus(t)e ettepaneku(te)ga, lisades sellele ELFi ettepaneku(d). Lõpus toome käepäraseks kasutamiseks välja vaid ELFi ettepanekud koos põhjendustega.

ELFi ettepanekud tuginevad meie ekspertide teadmistele, Euroopa Kliimavõrgustiku (CAN Europe) ja 12 Eesti keskkonnaühenduse ühisseisukohtadele ning erinevatele analüüsidele ja prognoosidele. Ettepanekud on koostanud ELFi kliimaekspert Piret Väinsalu, kliimapoliitika ekspert Johanna Maarja Tiik ning juhatuse aseesimees ja metsanduse programmi juht Siim Kuresoo.

SISSEJUHATUS

“Fit for 55” pakett on hädavajalik kliimamuutuste pidurdamiseks ja katastroofiliste kliimamõjude vähendamiseks, kuid mitte ainult. See pakett on samal ajal ka suurepärase võimalus. Pakett pakub võimalust kasvatada inimeste heaolu ja hoida elurikkust. Pakett suurendab inimeste heaolu, sest aitab tagada parema elukeskkonna ja tervise, samuti kulude kokkuhoiu energiakasutuses ja uutele töökohtadele roheüleminekut toetavates sektorites. Kõik see on aga võimalik vaid siis, kui riigid paketi toodud eesmärged tõsiselt võtavad ja nende suunas hoogsalt ja läbimõeldult liiguvad.

Kliimaneutraalsusele üleminekut soodustavad tegevused aitavad muuta elukeskkonna linnades rohelisemaks ja leevendada ekstreemsemate ilmastikuolude mõju. Näiteks kuumalainete ajal püsib linn senisest jahedam ja tormide puhul üleujutuskindlam. Elukeskkonna parandamine aitab vähendada ka ebavõrdsust, kuna kliimamuutuste mõjude käes kannatavad enim sotsiaalmajanduslikult kehvemal järjel olevad inimesed. Samuti väheneb fossiilkütuste kasutamisest loobumise tulemusel õhusaaste nii linnades kui ka tööstuspiirkondades. Transpordivaldkonna ümberkujundamine muudab inimeste liikumise tervislikumaks (rohkem füüsilist liikumist), ohutumaks (korralikud kergliiklusteed) ja mugavamaks (tõhus ühistransport).

Energiatõhususe kõrgem eesmärk toob kaasa renoveerimislaine, mille tuules rahastatakse Euroopa Liidu eelarvest korteriühistuid ja majaomanikke, et nad saaksid renoveerida oma kodud energiatahusamaks. Selle tulemusena vähenevad kulud energiakasutusele ning kodud on tänu korralikule ventilatsioonile ja mõistlikule temperatuurile tervislikumad. Renoveerimislaine on kokkuhoid ka riigile, sest Euroopa Komisjoni ettepanekul peab igal aastal energiatahusaks renoveerima 3% avaliku sektori hoonetest. ELi ehitussektoris tekib aastaks 2030 renoveerimislaine tulemusel 160 000 rohelist töökohta.

Üleminek kliimaneutraalsusele võimaldab taastada looduslikke ökosüsteeme ja toetada elurikkust. Sõltuvalt sellest, millises paketi lõpuks kokku lepatakse, võib see mõjuda ökosüsteemidele ja elurikkusele soodsalt või hoopis vastupidi. Elurikkus aitab paremini vastu pidada kliimamuutusest tulenevates muutlikes ja ekstreemsetes oludes ning on ka inimese eksistentsiks vältimatu.

Niisiis, julges tegutsemises on palju positiivset ning ette pandud paketi veelgi suuremat ambitsioonikust ei tasu peljata. Nutika ja kliimasõbraliku tegevusega saame vaid võita – tervemad ja rahulolevamad inimesed, uued töökohad ja elurikkad ökosüsteemid. Ja unustada ei tasu muidugi peamist – kliimamuutuse ja elurikkuse kao kiire pidurdamine väldib katastroofilisi tagajärgi ning tagab meie püsijäämise siin planeedil.

Loe lisaks: [Miks on kliimamuutusega kiire? Kliimamuutus ja elurikkus numbrites.](#)

1,5 °C – EUROOPA LIIDU JA EESTI ÕIGLANE PANUS

“Fit for 55” pakett on ELi panus Pariisi kliimaleppesse. Selle sisu, kuigi samm õiges suunas, on kaugel vajadustest ja õiglasest panusest. Oleme jõudnud 1,1-kraadise soojenemiseni ning Pariisis kokku lepitud piirist eraldab meid veel vaid 0,4 kraadi. IPCC viimase aruande järgi on inimkonnal jäänud äärmiselt lühike aeg, et kliimamuutusele pidurit tõmmata ja stabiliseerida kliima 1,5 kraadi soojenemise juures. Kui EL ja teised maailma riigid täidavad oma lubadused, siis jõuab maailm 2,4-kraadise soojenemiseni. Puudujääv ambitsioon tuleb leida just praegu, sest kasvuhoonegaaside heide peab 1,5 kraadi saavutamiseks järsult vähenema just käesoleval kümnendil ehk “Fit for 55” paketi ajaraamistikus.

Mis on Euroopa Liidu õiglane panus Pariisi leppesse? Õigluse kontseptsioone on mitmeid, näiteks ajalooline heide, süsinikjalajälg ühe inimese kohta ja võimekus tegutseda – kõik need on ELis suured. *Paris Equity Check* hindab, et aastaks 2030 peab EL oma õiglase panuse jaoks vähendama kasvuhoonegaaside heidet 65%, võrreldes 1990. aastaga.

“Fit for 55” peab olema “Fit for 1,5” ja see nõuab kõikides valdkondades ambitsioonikamaid eesmärgi, et ELi heide väheneks vähemalt 65%.

Milline peab olema Eesti panus 1,5 kraadi piirisse jäämiseks? Sellele vastamiseks tuleb otsa vaadata meie kasvuhoonegaaside heide graafikule ning keskenduda kõige suurema mõjuga valdkondadele. Kui saame nendest jagu, siis paistavad lõpuks välja ka teiste sektorite jõupingutused.

Esiteks joonistub selgelt välja energeetikavaldkond, milles konkurentsituult suurim saastaja on endiselt põlevkivisektor. Ambitsioonikas “Fit for 55” saab olla Eesti jaoks tööriist, mis aitab tagada kiire põlevkivienergeetikast väljumise ja õiglase ülemineku taastuvenergiale. ELi heitkogustega kauplemise süsteem on lõpuks tööle hakanud ning süsiniku kõrge hind Eesti heidet põlevkivielektri tootmise lõppemisel märkimisväärselt kukutanud. Varjupool süsteemis on aga teatud osale ettevõtetest võimaldatavad tasuta kvoodid – ka õlitööstus saab selle toel edasi tegutseda. See läheb tugevalt vastuollu ELi “saastaja maksab” põhimõttega ning on äärmiselt ebaaus inimeste ja ettevõtete suhtes, kes üleminekusse panustavad ja selle kinni peavad maksma.

Eesti vaatest on kliimamuutuste pidurdamiseks kõige tõhusamaks ja kõigi suhtes ausaimaks muudatusvajaduseks tasuta kvootide kaotamine kohe. See tagaks “saastaja maksab” põhimõtte rakendumise.

Energeetikasektori kõrval on teiseks mõjukaks tulbaks Eesti heitkoguste graafikul LULUCF sektor. Varasemalt suure siduja rollis olnud maakasutuse ja metsanduse valdkonnast saab *prognooside* järgi süsinikuheite tekitaja juba alates 2031. See tuleb eelkõige metsade süsinikuvaru vähenemise arvelt, mis omakorda on põhjustatud suurest raiesurvest. Euroopa Komisjoni ettepanekud “Fit for 55” pakettis ei ole piisavad, et tagada järgneval kümnendil süsiniku hoidmist ökosüsteemides, eelkõige metsades.

Eesti vaatest on ühe suurima muudatusena tarvis välistada kõik JRC raporti “Puitbiomassi kasutamine energia tootmiseks ELis” kohaselt potentsiaalsed kliima- ja elurikkuse seisukohast kahjuliku mõjuga stsenaariumid. Parim viis selle saavutamiseks on lõpetada metsast pärit puidu käsitlemine taastuvenergiaallikana.

MIS ON "FIT FOR 55"?

"Fit for 55" paketiga uuendatakse Euroopa Komisjoni ettepanekul ELi energia- ja kliimapoliitikat kujundavaid regulatsioone, et vähendada ELis heitmeid 55% võrra aastaks 2030, võrreldes 1990. aastaga. Uuendatud kliimaeesmärk aastaks 2030 on vajalik selleks, et ELis oleks võimalik jõuda 2050. aastaks sujuvamalt kliimaneutraalsuseni ja anda oma panus kliimamuutuste pidurdamiseks Pariisi leppes kokkulepitu järgi. Paketi raames lepivad ELi osapooled kokku nii olemasolevate regulatsioonide muutmises kui täiesti uutes seadusandlikes aktides. "Fit for 55" hõlmab selliseid valdkondi nagu taastuvenergia ja energiatõhusus, maakasutus ja metsandus, energia maksustamine, transport, põllumajandus ja jäätmed, süsinikuturg ja süsiniku piiriülene maksustamine.

"Fit for 55" töötatakse välja [ELi Rohelise kokkuleppe](#) raames. Täpsed muudatused selguvad Euroopa Komisjoni, Euroopa Parlamendi ja Euroopa Liidu Nõukogu vahelistel kolmepoolsetel läbirääkimistel ehk triloogidel. Triloogide aluseks on Euroopa Komisjoni 2021. aasta juulis välja tulnud ettepanek, mille kohta saab lugeda [siit](#). Eesti esindajatel on võimalus otsuste piisavas ambitsioonikuses kaasa rääkida Euroopa Parlamendi saadikutena ja Euroopa Liidu Nõukogus, kuhu ministrid lähevad Eesti ametliku seisukohaga, mis on kinnitatud Vabariigi Valitsuses ja Riigikogus.

HEITKOGUSTE VÄHENDAMISE EESMÄRGID

Pariisi kliimaleppes kokku lepitud 1,5–kraadise soojenemise piiresse jäämiseks on vaja ELi heite vähendamise üldeesmärki tõsta

ELi kasvuhoonegaaside heite vähendamise eesmärgid on paika seatud kolmes erinevas süsteemis:

- ELi heitkogustega kauplemise süsteem (*EU Emissions Trading System* ehk EU ETS, eesti k. ELi HKS)
- Jagatud kohustuse määrusega reguleeritud sektorite (*Effort Sharing Regulation* ehk ESR, eesti k. JKM) heitkoguste jälgimise süsteem
- Maakasutuse, maakasutuse muutuse ja metsanduse sektorite (*Land Use, Land Use Change and Forestry* ehk LULUCF) kasvuhoonegaaside heitkoguste jälgimise süsteem.

ETSi ja ESRI süsteemides seatud sihid annavad kokku üleüldise heite vähenemise ELis ning iga-aastase süsiniku sidumisega panustab kliimamuutuse pidurdamisse LULUCF sektor. Euroopa Komisjoni ette pandud uued eesmärgid ETSis ja ESRis annavad üleüldiseks vähenemiseks 53,5%, võrreldes 1990. aastaga. Kui lisada sellele Euroopa Komisjoni ette pandud LULUCFi eesmärk, mis on 310 mln t, siis väheneks ELi koguheidet 2030. aastaks 58%, võrreldes 1990. aastaga.

Praeguse ELi sihiga jõuame globaalselt 2,4 kraadise soojenemise piirile. See on kindlasti liiga palju, et vältida katastroofilise mõjuga kliimamuutuste ilminguid. Pariisi leppe täitmiseks ja 1,5 kraadi piiresse jäämiseks peab EL vähendama oma heidet oluliselt kiiremini. Sihtide seadmisel tuleb arvestada ka, milline on ELi õiglase panus lähtudes ajaloolisest süsinikuheitest, meie võimekusest võrreldes teiste maailma riikidega ja heitest ühe inimese kohta. Sellest lähtuvalt on *Paris Equity Check* leidnud, et ELi õiglase heite vähendamine aastaks 2030 on 65%, võrreldes 1990. aastaga.

EUROOPA KOMISJONI ETTEPANEK

Vähendada ELi koguheidet 53,5% aastaks 2030, võrreldes 1990. aastaga (LULUCFita).

ELFI ETTEPANEK

Vähendada ELi koguheidet vähemalt 65% aastaks 2030, võrreldes 1990. aastaga (LULUCFita).

ELi heitkogustega kauplemise süsteem (ETS) suunab ettevõtteid turupõhiselt kasvuhoonegaaside heidet vähendama, ent on kriitiliselt ambitsioonitu

ETS toimib üleeuroopalise turuna, sh on ka heite vähendamise eesmärk üleeuroopaline, mitte igal riigil eraldi. Süsteemi kuuluvad hetkel suureenergeetika ja tööstus, samuti lennundus ning Euroopa Komisjoni ettepanekul peatselt ka meretransport. Süsteemi kuuluvad ettevõtted ehk käitajad on sunnitud kasvuhoonegaaside keskkonda paiskamist vähendama, kuna lubatud heitkoguse ühikuid, mida käitajad oma süsinikuheitest mahus peavad ostma, jääb direktiivi disainist tulenevalt aasta-aastalt aina vähemaks ning need muutuvad järjest kallimaks. Euroopa Komisjoni ettepanek on võtta heitmetega kauplemissüsteem kasutusele eraldi ka maanteetranspordis

ja hoonete energiatõhususes. ELi osapoolte läbirääkimiste käigus selgub, kas seda otsustatakse teha ning kui, siis mis vormis.

Praeguseks on EL juba praktiliselt täitnud oma 2030. aastaks seatud eesmärgi vähendada heidet 43% – aastaks 2020 oli heitkogus vähenenud 42,3%, võrreldes 2005. aastaga. See illustreerib hästi varasemat tagasihoidlikkust eesmärkide seadmisel, mida ei saa uue eesmärgi seadmisel lubada. Euroopa Komisjoni ette pandud uus siht vähendada järgneval kümnendil kasvuhoo- negaaside heidet 61% ehk praegusest ca 20% rohkem, ei ole paraku piisav hüpe edasi. ELil on võimekust enamaks: 15 aasta jooksul saavutati pea 43% vähenemine hoolimata sellest, et selle aja jooksul ei olnud tegelikult ETSi toimimiseks vajalikku hinnasurvet. Erandiks on vaid paar viimast aastat, mille jooksul on hakanud süsiniku hind tõusma ja ETS toimima, nagu algselt disainitud. Euroopa Komisjoni ette pandud siht ei ole ka kaugeltki piisav, et saavutada ELi õiglane panus 1,5-kraadise üleilmse soojenemise piiridesse jäämiseks. [Carbon Market Watch](#) on avaldanud põhjalikud ETSi muutmise ettepanekud, et tagada sektori piisav panus.

EUROOPA KOMISJONI ETTEPANEK

Tõsta ETSi üleeuroopalist ambitsiooni selliselt, et süsteemiga hõlmatud sektorite heide väheneks 2030. aastaks 61%, võrreldes 2005. aastaga.

ELFI ETTEPANEK

ETSi sektorites peab heitkogus vähenema vähemalt 70% aastaks 2030, võrreldes 2005. aastaga.

Jagatud kohustuse määrus (ESR) paneb riikidele siduva kohustuse oma heidet erinevates sektorites vähendada

ESRi alla kuuluvad kõik ETSist väljapoole jäävad sektorid, nagu näiteks väikeenergeetika, põllumajandus, transport ja jäätmed. Erinevalt ETSist on ESRis määratud igale riigile siduvad eesmärgid. Näiteks peaks Eesti Euroopa Komisjoni uue ettepaneku järgi vähendada neis sektorites oma heidet 24%, võrreldes 2005. aastaga. Euroopa Komisjoni ette pandud siht kasvuhoo- negaaside vähendamiseks ESRi sektoris ei ole siiski piisav, et saavutada ELi õiglane panus 1,5-kraadise üleilmse soojenemise piiridesse jäämiseks.

EUROOPA KOMISJONI ETTEPANEK

Tõsta ESRi üleeuroopalist ambitsiooni selliselt, et süsteemiga hõlmatud sektorite heide väheneks 2030. aastaks 40%, võrreldes 2005. aastaga.

ELFI ETTEPANEK

ESRi sektorites peab heitkogus vähenema 2030. aastaks vähemalt 50%, võrreldes 2005. aastaga.

Maakasutuse, maakasutuse muutuse ja metsanduse süsteem (LULUCF) annab targal tegutsemisel võimaluse atmosfääri paisatud süsinik eemaldada ja siduda see ökosüsteemides elurikkust toetavalt

LULUCF jälgib süsiniku liikumist ökosüsteemide erinevates osades – nii mullas kui ka puidus. Osa süsteeme seovad atmosfäärist süsinikku ja teised eraldavad seda sinna. Mida rohkem süsinikku õnnestub looduslikult siduda, seda rohkem lootust on kliimamuutuste ohjamiseks.

Erinevate hinnangute järgi on ELi ökosüsteemide sidumisvõime oluliselt suurem, kui praegune ettepanek seda nõuab. [Enamik hinnanguid](#) leiavad, et võimalik on saavutada 400–600 mln t CO₂ sidumine aastas, kusjuures ambitsioonika tegutsemise korral on see tehtav juba aastaks 2030. Varasem ELi siht oli siduda ökosüsteemides 265 mln t süsinikku aastas. Seega on Euroopa Komisjoni ettepanek tõsta sidumine 310 miljoni tonnini aastas alahinnatud eesmärk. Lisaks säilib aastatel 2021–2025 praegune arvestussüsteem ning alles seejärel liigutakse lineaarselt aastaks 2030 seatud eesmärgi suunas. Selleks, et maksimaalselt rakendada looduse võimalusi kliimamuutuse pidurdamiseks, toetades sealjuures elurikkust, tuleb eesmärki suurendada ja alustada selle täitmisega viivitamata.

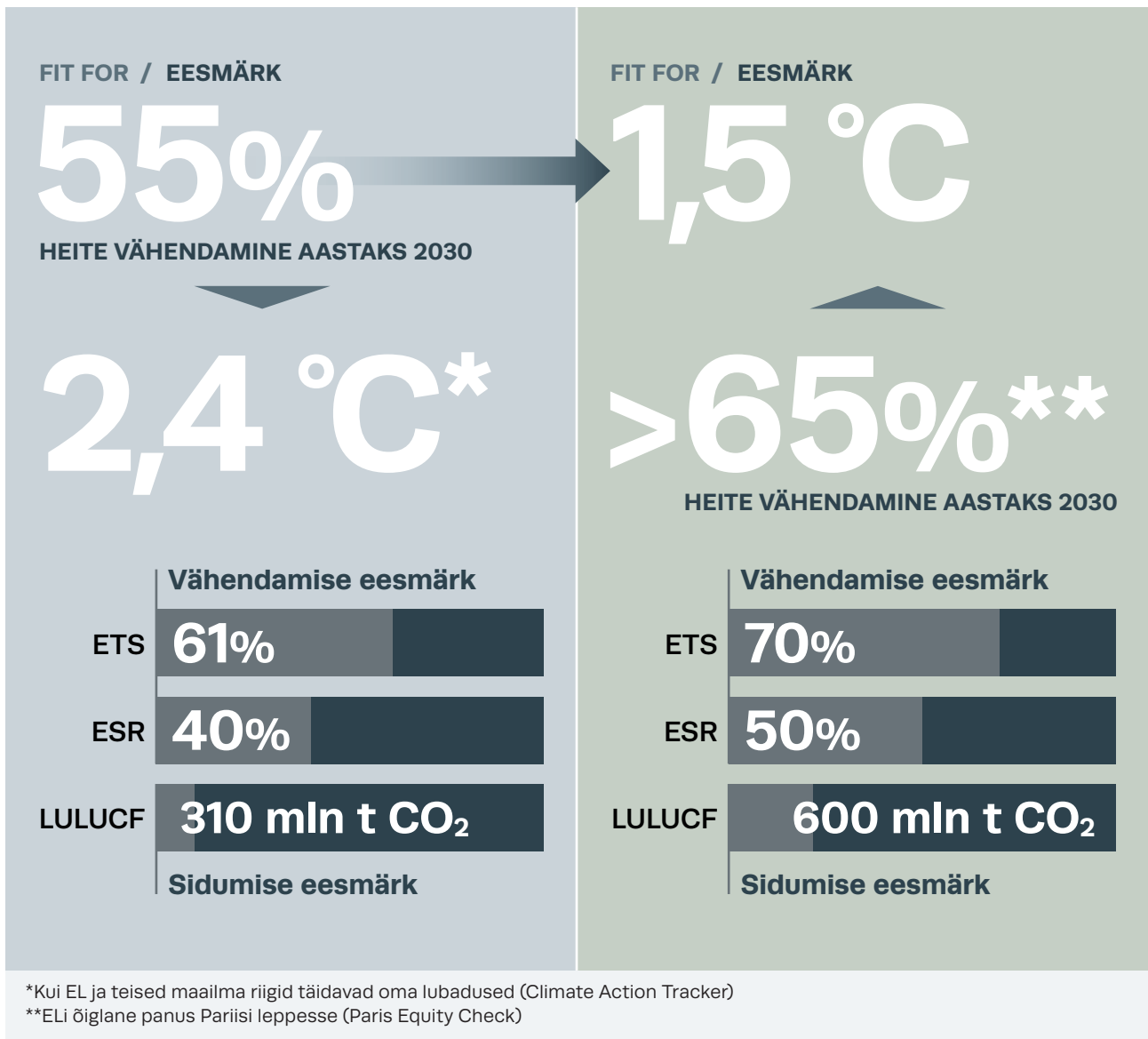
Praeguste eesmärkide järgi on LULUCFi siht Eestis jääda nulli ehk heide ei tohiks ületada sidumist. Euroopa Komisjoni uue ettepaneku järgi peaks Eesti aga aastaks 2030 hakkama siduma iga-aastaselt ökosüsteemides 2,5 mln t süsihappegaasi ekvivalenti. Praeguste [prognooside](#) kohaselt hakkab LULUCF sektor pärast 2030. aastat Eestis süsinikku eraldama. Niisiis tuleb Eesti riigil läbi mõelda, kuidas saavutada vajalik süsiniku sidumine. ELFi hinnangul on selleks ainuvõimalik viis raiemahu vähendamine.

EUROOPA KOMISJONI ETTEPANEK

LULUCFi üleeuroopalist looduslikes süsteemides süsiniku sidumise ambitsiooni tuleb tõsta 310 miljoni tonnini aastas.

ELFI ETTEPANEK

LULUCFi üleeuroopalist looduslikes süsteemides süsiniku sidumise ambitsiooni tuleb tõsta 600 miljoni tonnini aastas.



Pariisi kliimaleppesse õiglase panuse andmiseks peab ELi kliimapakett tagama vähemalt 65% heite vähendamise

PÕLEVKIVITÖÖSTUS JA ENERGIAÜLEMINEK

Eesti kasvuhoonegaaside heitest moodustas viimaste, [2019. aasta andmete](#) järgi umbkaudu pool põlevkivienergeetika. Sellele lisandub meie statistikas kajastumatu põlevkiviõli kasutamisest tekkiv heide kolmandates riikides. Fossiilkütuste kasutamise lõpetamine on üks tõhusamaid, kiiremaid ja tulemuslikumaid samme, mida saame kliima heaks teha. Seetõttu on oluline, et "Fit for 55" soodustaks põlevkivist elektri- ja õlitootmise lõpetamist: sellele aitab kaasa eelkõige ETSi ehk ELi heitkogustega kauplemise süsteemi uuendamine ning samuti süsiniku piirimeede. Samal ajal on vaja toetada kliimaneutraalse energiasüsteemi välja kujundamist, millesse panustavad näiteks ELi energiatõhususe ja taastuvenergia eesmärgid ning samuti ESRI alla kuuluv transpordisektori üleminek kliimaneutraalsusele.

Põlevkivitööstuse ettevõtted kuuluvad ETS süsteemi, mis kohustab ettevõtteid raporteerima oma iga-aastast süsinikuheidet ning kompenseerima seda samas mahus lubatud heitkoguse ühikutega, nn süsinikukvootidega (edaspidi on kasutatud sünonüümidega ühik ja kvoot). Eeldatava süsinikulekke ohuga käitajad (nt õlitööstus) saavad osa kvootide tasuta, kuid üldjuhul peavad ettevõtted (nt põlevkivielektri tootjad) ostma ühikuid enampakkumistelt. Sel viisil tekitab süsteem ettevõtetes motivatsiooni oma tootmist süsinikuvaba(ma)ks ümber korraldada.

Turupõhine süsinikuhind tõuseb ning põlevkivist elektri ja õli tootmine muutub kallimaks, kuid Eesti saab kvootide müügist rohkem tulu

Eesti energia- ja kliimapoliitikat kujundavates dokumentides on arvestatud oluliselt madalama süsiniku hinnaga, kui tegelikkuses näha on. Näiteks Eesti riiklikus [energia- ja kliimakavas](#) on prognoositud, et 2030. aastal on hind vaid 34,7 eurot ja 2040. aastal 51,7 eurot. Tegelikult on süsiniku hind juba praegu ületanud 2040. aastaks prognoositud maksumuse, olles 2021. aasta augusti seisuga ca 55 eurot. See tähendab, et põlevkivienergeetika konkurentsivõime on Eesti arengudokumentides tugevalt ülehinnatud. Hetkel uuendatakse nii [Kliimapoliitika põhialuseid aastani 2050](#) kui ka [Energiamajanduse arengukava aastani 2030](#) ning oluline on, et seal arvestataks palju kiirema hinnatõusu võimalikkusega. Paraku ollakse riiklikes taustauuringutes endistviisi tagasihoidlikud. Äsja, juunis 2021 avaldatud [kliimaambitsiooni tõstmise mõjuanalüüs](#) on jätkuvalt madalate hinnaprognosidega, kus keskmise ETSi karmistumise puhul nähakse 2030. aastal tonni hinnaks juba 2021. aastal saavutatud 56 eurot ja tugeva ETSi karmistumise puhul vaid 89 eurot. [Potsdami instituut hindab](#) seevastu, et ETSi uuendamisel võib süsiniku tonnihind 2030. aastaks tõusta 130 euroni.

Põlevkivielektri tootmine on kõrgete kvoodihindadega juba praktiliselt lõppenud. Õlitööstuse puhul mängib kvoodihind väiksemat rolli, kuid teatud määral tõstab see siiski tootmiskulusid. Väiksemal mõjul on mitmeid põhjuseid. Esiteks, ettepaneku järgi saab õlitööstus veel mõnda aega osa ühikutest tasuta. Teiseks peavad õlitootjad kvooti ostma vaid mahus, mida põhjustab tootmisprotsessis tekkiv süsinikuheide, mitte toodangu kasutamine kütusena mujal.

Lubatud heitkoguse ühikute koguhulk on ära jagatud kõikide ELi riikide vahel, kes saavad neid üleeuroopalisel turul müüa. Mida kõrgem on süsiniku hind, seda suurem on riigi tulu. Näiteks 2020. aastal laekus Eesti riigieelarvesse [142,3 miljonit eurot](#). Hetkel kasutatakse pool tulust kliimaeesmärkide saavutamiseks ja pool läheb riigieelarvesse. Perioodil 2013–2020 kasutati klii-

mategevusteks kokku 267 miljonit eurot. Sellega suurendati näiteks avaliku sektori hoonete ja korterelamute energiatõhusust ning toetati biogaasi kasutuselevõttu transpordis. ELi kliimaeesmärgi suurendamise mõjuhinnangus leiti, et ETSi karmistudes kasvab Eestis ühikute müügist saadav tulu riigile. Isegi kui sellest maha arvestada maksutulu laekumise vähenemine ETSi kuulvatelt ettevõtetelt, jääb riigi tulude koondsumma positiivseks.

Niisiis peab riik arvestama oma tulevikuplaane tehes võimalusega, et kvoodihind tõuseb oluliselt rohkem ning nägema selles positiivset võimalust oma tulude suurendamiseks. Kvoodihinna kiire tõus tagab ettevõtete motivatsiooni üle minna süsinikuneutraalsele tegevusele piisavalt ruttu, et see vastaks 1,5-kraadise soojenemise piiresse jäämise trajektoorige.

EUROOPA KOMISJONI ETTEPANEK

Kvootide hulk väheneb süsteemis igal aastal 4,2% ja vähendatakse ka ühekordselt ühikute koguhulka. Samuti täiendatakse turustabiilsusreservi reegleid, et turul ei tekiks ootamatult suuri kõikumisi.

ELFI ETTEPANEK

Lubatud heitkoguse ühikuid peab ELi heitkogustega kauplemise süsteemis olema oluliselt vähem, et olla vastavuses süsinikuheite 70% vähenemisega. Selleks tuleb ühekordselt vähendada 450 miljonit ühikut ja kvootide iga-aastane vähenemine peab olema kiirem. Turustabiilsusreserv peab olema tugevam, et vältida järjekorset hinna kukkumist.

Tasuta kvoodid õlitööstusele vähenevad varasemast kiiremini, kuid vaja oleks lõpetada tasuta kvootide jagamine kohe, et tagada "saastaja maksab" põhimõtte rakendamine

Oluliseks kaalukeeleks ETSis on nn tasuta kvoodid, mida süsiniku lekkehuga ettevõtted, sh põlevkiviõli tootjad, saavad kindla koguse tasuta. Samas ei ole senimaani tõestatud, et oht nende ettevõtete piiri taha kolimiseks tegelikkuses rakenduks ja seega tasuta kvootide jagamine õigustatud oleks.

Euroopa Komisjoni ettepanek on, et uus tasuta kvootide vähenemise protsent ehk LRF (*linear reduction factor*) oleks 4,2%. Selle mõtte on anda tööstusele aega ja motivatsiooni puhtamaks muutuda. Tegelikult on tulemuseks see, et suured saastajad, nagu näiteks õlitööstus, on oma äriplaanides arvestanud võimalusega jätkata ELi toel saastamist veel vähemalt kümnendi lõpuni ning kliimaneutraalsusele üleminek lükkub seetõttu aina kaugemale. Seda näitab ka fakt, et aastatel 2012–2018 ELi tööstusheide praktiliselt ei vähenenud. Mis veelgi heidutavam neile inimestele ja ettevõtetele, kes tõsiselt pingutades annavad oma panuse üleminekuks – ELis on tasuta kvote saavad saastajad aastatel 2008–2019 teeninud ELi süsinikuturust kuni 50 miljardit eurot tulu.

Tasuta ühikute jagamisega ei ole tagatud "saastaja maksab" põhimõtte, mis on sõnastatud Euroopa Liidu toimimise lepingus. Arvestades, et Euroopa Komisjoni ettepanek on luua ETS süsteem ka transpordi ja hoonete sektorisse, kus kulud võivad edasi kanduda tarbijatele, tekitab see veelgi nähtavama ebaõigluse. Eelkõige kannatavad sotsiaalmajanduslikult nõrgemas seisus inimesed, samal ajal kui suurtööstus ei pea oma saastamise eest endiselt õiglast hinda maksma. Tasuta ühikute jagamine võtab riikidelt ära ka võimaluse need ühikud enampakkumistel maha müüa ning kasutada raha kliimaeesmärkide täitmiseks.

EUROOPA KOMISJONI ETTEPANEK

Tasuta ühikute jagamine lõpeb 2035, kui süsiniku piirimeede on täielikult tööle läinud.

ELFI ETTEPANEK

Tasuta ühikute jagamine tuleb lõpetada kohe. Kõik ettevõtted peaksid ostma ühikuid võrdsetel tingimustel avalikult süsinikuturult, et oleks tagatud "saastaja maksab" põhimõte.

Süsiniku piirimeede aitab võrdsustada keskkonnanõudeid ELis ja väljaspool, kuid selle sisse seadmine ei tohi edasi lükata tasuta ühikute jagamise kohest lõpetamist

Süsiniku lekkehuga ettevõtete puhul on oht, et nad ei püsi kallite ühikute ostmise vajaduse tõttu mujal maailmas tegutsevate tööstustega konkurentsisis ja kolivad oma ettevõtlusega EList välja sinna, kus süsinikureeglid ei kehti. Senimaani on süsinikulekke ohuga ettevõtetele võimaldatud tasuta kvoote, kuid selle toel on ettevõtted saanud jätkata kliimamuutuseid hoogustavate kasvuhoonegaaside atmosfääri paiskamist.

Probleemi lahendamiseks paneb Euroopa Komisjon ette luua 2023. aastast täiesti uus süsteem – süsiniku piirimeede (*Carbon Border Adjustment Mechanism ehk CBAM*), mille abil võrdsustaks süsiniku hind kaupades, mis on toodetud ELis ja sellest väljaspool. Piirimeetme algatus on oluline selleks, et ka väljaspool ELi toodetud kaupadel oleks keskkonna vaatest õiglasem hind. Seega edaspidi ei pääse odavalt Eesti turule ka Venemaal saastavalt toodetud elekter, kuna sellele lisandub süsiniku hind. Ettepaneku järgi puudutaks meede esialgu järgmisi sektoreid: tsement, väetised, raud ja teras, alumiinium ja elekter. Piirimeede ei kataks praeguse ettepaneku järgi rafineerimis-sektorit, kuhu alla kuulub põlevkivitööstus.

Piirimeetme sektorites kaotatakse Euroopa Komisjoni ettepaneku järgi tasuta ühikud järk-järgult aastaks 2035. See lükkab üleminekut edasi isegi rohkem, kui varasemalt võis eeldada. Näiteks uue õlitechase plaanides võeti eelduseks, et tehas tasuta ühikuid pärast 2030. aastat ei saa. Tasuta ühikutega jätkamine "Fit for 55" raames, ning seda veel nii pika aja jooksul, on üks suurimaid puudujääke kogu pakettis. ETS on toiminud juba alates 2005. aastast ning tänaseks on tööstustel olnud piisavalt aega kohaneda ühikute ostmisega turult teistega võrdsetel tingimustel. Tasuta ühikute võimaldamine on tugevalt vastuolus Euroopa Liidu toimimise aluspõhimõttega – "saastaja maksab" – ning on ebaaus teiste ettevõtete ja tarbijate suhtes, kes investeerivad oma rahalisi vahendeid kliimamuutuste pidurdamisse kõigiga võrdsetel alustel.

EUROOPA KOMISJONI ETTEPANEK

Järk-järguline üleminek tasuta kvoodidelt süsiniku piirimeetmele, kus viimased tasuta ühikud jagatakse tööstusele välja 2035. aastal.

ELFI ETTEPANEK

Tasuta ühikute võimaldamine ettevõtetele ei tohi olla sõltuvuses süsiniku piirimeetme tööle hakkamisest ja tuleb kohe lõpetada. Piirimeede tuleb toimima saada võimalikult kiirelt ja peab hõlmama algusest peale ka rafineerimis-sektorit, kuhu kuulub põlevkivitööstus.

Võimalus kasutada erinevaid toetusmehhanisme energiaüleminekuks – 100% enampakkumistulust läheb kliimaeesmärkide saavutamiseks

ETSi karmistumine mõjutab eriti piirkondi, mis on suuremas sõltuvuses fossiilkütustel põhinevast tööstusest ja energiast, nagu näiteks Eestis Ida-Virumaa. Tekkivate raskuste lahendamiseks on EL võtnud eesmärgiks toetada õiglast üleminekut süsinikumahukalt majandusmudelilt kliimaneutraalsele ning Eestil on head võimalused kasutada pakutavaid rahastusvõimalusi. Tuntumad võimalused rohepöörde ja energiasüsteemi innovatsiooni rahastamiseks on õiglase ülemineku fond ja taasterahastu. Lisaks on mitmeid rahastusvõimalusi ETS süsteemis: enampakkumistulu vahendid, innovatsioonifond ja moderniseerimisfond, mille summad uue paketiga suurenevad. Uue võimalusena pakub Euroopa Komisjon välja sotsiaalse kliimafondi loomise, et kompenseerida ETSi laiendamisega kaasnevat sotsiaalset mõju haavatavamatele sihtrühmadele.

EUROOPA KOMISJONI ETTEPANEK

100% ETSi enampakkumistulust tuleb kasutada kliimaeesmärkide saavutamiseks ja fondides välistada fossiilkütuste toetamine.

ELFI ETTEPANEK

Tuleb toetada Euroopa Komisjoni ettepanekut kasutada 100% ETSi enampakkumistulust kliimaeesmärkide saavutamiseks ja välistada fossiilkütuste toetamine ning tuumaenergia.

Üleminek energeetikasektoris vajab ambitsioonikamaid eesmärke ja siduvaid riiklikke kohustusi

Kui põlevkivienergeetikast on vaja kiirelt väljuda, siis sama kiirelt on vaja soodustada kliimaneutraalse energiasüsteemi kujundamist. Euroopa Komisjoni ettepanekus on sellega seoses palju positiivset, eelkõige "energiatõhusus eelkõige" põhimõte. Energiatarbe vähendamine ja efektiivsem kasutamine on kliima- ja keskkonnasõbraliku energeetika üks olulisemaid lähtekohti. Seejuures on sellest kasu ka inimestele: majade energiatõhusaks renoveerimine alandab küttekulusid ja pakub töökohti ehitussektoris. Pariisi leppe täitmiseks piisavalt kiire energiaülemineku trajektoiril liikumiseks peavad tänased eesmärgid nii energiatõhususes kui ka taastuenergia-sektoris olema ambitsioonikamad. Edukate tulemuste saavutamiseks on vaja seada ka siduvad eesmärgid riikide tasandil, kuna need aitaksid suurendada etteaimatavust turgudel kõikide osapoolte jaoks ning annaks valitsustele tõuke julgemaks tegutsemiseks.

EUROOPA KOMISJONI ETTEPANEKUD:

1. 2030. aastaks peab taastuenergia osakaal moodustama 40% energia lõpptarbimisest ja energiatõhusus suurenema 36% energia lõpptarbimise kohta;
2. seatud on üleeuroopaliselt siduvad eesmärgid, kuid puuduvad siduvad eesmärgid riikidele.

ELFI ETTEPANEKUD:

1. 2030. aastaks peab taastuenergia osakaal moodustama vähemalt 50% energia lõpptarbimisest ja energiatõhusus suurenema 45%;
2. taastuenergia ja energiatõhususe valdkondades tuleb seada riikidele siduvad eesmärgid.

METS JA MAAKASUTUS

Metsandusel on "Fit for 55" paketiga mitmeid kokkupuutekohti, millest olulisemad on puidupõletamise käsitlus taastuenergia direktiivis, LULUCF määrus ja Euroopa Liidu metsastrateegia.

Säästlikkuse kriteeriumide täpsustamine ning kaskaadkasutuse põhimõtte kasutuselevõtt ei ole piisav, et lahendada bioenergeetikast tulenevat raiesurvet ja selle mõju metsade elurikkusele ning süsiniku sidumise võimele

Taastuenergia direktiivi raames vaadatakse üle ja täpsustatakse bioenergia säästlikkuse kriteeriumid, mille täitmisel loetakse puidu põletamine taastuenergeetikaks. Euroopa Komisjoni väljapakutu on oluliselt leebem, kui talvel avaldatud JRC raport "[Puitbiomassi kasutamine energiatootmiseks ELis](#)" arvata lubas ning mida Euroopa suuremad keskkonnaühendused komisjonile välja pakkusid. JRC raportis on 24-st uuritud stsenaariumist nii kliimale kui ka elurikkusele kasulik vaid selline, kus metsast pärit biomassist kasutatakse energeetikas üksnes teatud ulatuses oksarisu. Sellest arusaamast peaks lähtuma ka ELi uuendatud taastuenergia direktiiv, ent Euroopa Komisjoni ettepaneku järgi jääb otse metsast kateldesse minevale puidule üks jätkuvalt lahti.

Varasemast rohkem rõhutakse kaskaadkasutusele. Kaskaadkasutuse printsiip näeb ette, et puitu kasutatakse ennekõike kõrgema lisandväärtuse ja pikaajalisemate toodete tootmiseks. Vaid puit, mis ei sobi sae- ja plaaditööstusele või keemiliseks töötlemiseks, võiks olla kasutusel energeetikas. Kahjuks ei suuda selline lähenemine üksi ära hoida raiesurvet, mida toob endaga biomassi energeetikas kasutamine.

EUROOPA KOMISJONI ETTEPANEK

Võrreldes praegu kehtiva regulatsiooniga tehtaks direktiivis kosmeetilised muudatused säästlikkuse kriteeriumides ning laiendataks nende ulatust ka senisest väiksematele võimsustele. See on oluliselt nõrgem eesmärk, kui paljude teadlaste ja keskkonnaühenduste ootused selles küsimuses. Säästlikkuse kriteeriumide täpsustamine ei lahenda ega saagi lahendada põhimõttelist küsimust puidu põletamise süsinikuneutraalsusest.

ELFI ETTEPANEK

Väljastada taastuenergia direktiivis kõik JRC raporti "[Puitbiomassi kasutamine energiatootmiseks ELis](#)" järgi potentsiaalsed kliima- ja elurikkuse seisukohast kahjuliku mõjuga stsenaariumid. Parim viis selle saavutamiseks on mitte käsitleda metsast pärit puitu taastuenergia allikana.

LULUCFi määrusega võib elurikkust toetada või hoopis kahjustada

“Fit for 55” raames vaadatakse üle maakasutuse, maakasutuse muutuse ja metsanduse määrus (*Land Use, Land Use Change and Forestry, LULUCF*), kus sätestatakse reeglid kasvuhoonegaaside heite eraldumisele ja sidumisele nii looduses kui ka majandataval maal. Määruse uuendamisel on võimalus üheaegselt lahendada nii kliima kui ka elurikkuse kriisi, kuid selleks on vaja praegusest palju läbimõeldumaid kokkuleppeid. Määrusega võib soosida sellist metsandust ja maakasutust, millel on elurikkusele positiivsed või hoopis negatiivsed tagajärjed.

Praeguses määruses on palju kõrvaldamist vajavaid puudujääke, et oleks võimalik süsinikku ökosüsteemides arvestada terviklikult ja talletada pikaajakselt. Näitlikustades võib hetkel elurikka niidu asemele istutada monokultuurse puupõllu ning täita sellega kliimaeesmäärke. Ometi on selline tegevus vastuolus elurikkuse eesmärkidega ning ka tegelik kasu kliimale on kaheldav.

Suurim osa süsiniku sidumisest toimub metsas ning konkurentsilt on suurima mõjuga meede LULUCF sektori heitmete reguleerimiseks sobiva raiemahu rakendamine. 2020. aastal avaldatud analüüsi “Metsad ja kliimamuutus” kohaselt annaks metsade majandamata jätmine käesoleval kümnendil Eestis ca 12 miljonit tonni seotud süsinikku aastas. 2021. aasta augustis avaldatud [“Maakasutuse, maakasutuse muutuse ja metsanduse sektori sidumisvõimekuse analüüs kuni aastani 2050”](#) leiab, et uuendusraiate vähendamine 5 miljoni tihumeetrini tooks endaga 4,4 miljonit tonni süsiniku sidumist LULUCF sektoris. Samas ajal tooks küpsusraie või arvestuslangi stsenaariumi rakendamine endaga kaasa märkimisväärse süsinikuheite.

EUROOPA KOMISJONI ETTEPANEK

“Fit for 55” sisaldab mitmeid olulisi muutusi nii senisele arvepidamismetoodikale, süsiniku sidumise eesmärkidele kui ka võimalustele LULUCF ühikutega kaubelda. Eesti seisukohast on kahtlematult olulisim ettepanek, mis kohustab jõuda aastaks 2030 iga-aastaselt 2,5 miljoni tonni CO₂ ekvivalendi sidumiseni. Varasemast oluliselt enam pööratakse tähelepanu elurikkuse ja kliima seostele.

ELFI ETTEPANEK

Et kliimale ja elurikkusele kasu oleks, tuleb LULUCF süsteem seada selliselt, et see aitaks hoida süsinikku olemasolevates ökosüsteemides. Üleeuroopaline sidumise eesmärk ning sellest Eestile langev osa peab olema ambitsioonikam. Oluline on ka eesmärkide võimalikult tugev jõustamine, st riigi vastutusele võtmine, kui ta ei täida eesmäärke.

Paindlikkusvõimalused ESRI ja LULUCFi vahel vähendavad kliimapoliitika tõhusust kliimamuutuste pidurdamisel

Euroopa Komisjoni ettepanekutes on sees võimalus katta ESRI sektori puudujääke LULUCF sektori sidumisega. Näiteks, kui Eesti ei täidaks seatud eesmärki ESRI, võime seda teatud matus kompenseerida meie metsades seotud süsinikuga. See nõrgestab üleüldist poliitikat kahel suuremal põhjusel.

Esiteks, iga sektor peab panustama oma parimaga. Kõige olulisem on inimtegevuse tagajärjel tekkivate kasvuhoonegaaside heite kiire vähendamine – seda saab teha peaaesjalikult ETS ja ESR sektoris, millest suur osa on fossiilkütuste tarbimisel. Ökosüsteemide sidumisvõimet tuleb

aga kasutada sinna juba ajalooliselt heidetud süsiniku tagasi püüdmiseks ja talletamiseks, mitte tänaste tegematajätmistele kompenseerimiseks.

Teiseks on LULUCFi süsinikuarvestus palju ebatäpsem kui ESRI sektorite arvestus ning selline vahetuskaup ei ole aus. Riigid saavad minna kergema vastupanu teed – selle asemel, et reaalseid heitkoguseid ESRiga kaetud sektorites vähendada, hakatakse arvutuslikult otsima võimalusi LULUCFi sektori sidumisvõime suurendamiseks. Näiteks transpordist tekkinud süsihappegaasi on lihtne kokku arvestada ja vaidlust numbrite liitmisel ei teki. Metsa puhul on varasemalt ette tulnud võrdlemisi suuri raporteeritud andmete tagantjärele muutmisi.

EUROOPA KOMISJONI ETTEPANEK

Lubatud on paindlikkusmehhanismid LULUCFi ning ESRI vahel.

ELFI ETTEPANEK

Vältida tuleb paindlikkusmehhanisme LULUCFi ja ESRI vahel.

KOKKUVÕTE ETTEPANEKUTEST

HEITKOGUSTE VÄHENDAMISE EESMÄRGID

ETTEPANEK 1. Vähendada ELi koguheidet vähemalt 65% aastaks 2030, võrreldes 1990. aastaga (LULUCFita).

Põhjendus: EL peab andma oma õiglase panuse 1,5-kraadise soojenemise piiridesse jäämiseks. *Paris Equity Check* andmetel on õiglane, et EL vähendab oma heidet 65% aastaks 2030.

ETTEPANEK 2. ETSi sektorites peab heitkogus vähenema vähemalt 70% aastaks 2030, võrreldes 2005. aastaga.

Põhjendus: on välja arvestatud, et koguheitte vähendamiseks ELis 65%, võrreldes 1990. aastaga, peab ETS sektor panustama 70% vähendamisega ning ESR sektor 50% vähendamisega, võrreldes 2005. aastaga.

ETTEPANEK 3. ESRI sektorites peab heitkogus vähenema 2030. aastaks vähemalt 50%, võrreldes 2005. aastaga.

Põhjendus: on välja arvestatud, et koguheitte vähendamiseks ELis 65%, võrreldes 1990. aastaga, peab ETS sektor panustama 70% vähendamisega ning ESR sektor 50% vähendamisega, võrreldes 2005. aastaga.

ETTEPANEK 4. LULUCFi üleeuroopalist looduslikes süsteemides süsiniku sidumise ambitsiooni tuleb tõsta 600 miljoni tonnini aastas.

Põhjendus: eesmärki tuleb suurendada, et maksimaalselt rakendada looduse võimalusi kliimamuutuste pidurdamiseks, toetades sealjuures elurikkust. Erinevate hinnangute järgi on ELi ökosüsteemide sidumisvõime oluliselt suurem, kui praegune ettepanek seda nõuab.

PÕLEVKIVI JA ENERGIAÜLEMINEK

ETTEPANEK 5. Lubatud heitkoguse ühikuid peab ELi heitkogustega kauplemise süsteemis olema oluliselt vähem, et olla vastavuses 70% vähenemisega. Selleks tuleb ühekordselt vähendada 450 miljonit ühikut ja kvootide iga-aastane vähenemine peab olema kiirem. Turustabiilsusreserv peab olema tugevam, et vältida järjekordset hinna kukkumist.

Põhjendus: ühikute vähenemine tagab kõrge süsinikuhinna ja sellega ettevõtete motivatsiooni üle minna süsinikuneutraalsele tegevusele piisavalt ruttu, et see vastaks 1,5-kraadise soojenemise piiresse jäämise trajektoorige. Samuti annab kõrge hind riikidele võimaluse rohkem tulu teenida, kui nad müüvad ühikuid enampakkumistel.

ETTEPANEK 6. Tasuta ühikute jagamine tuleb lõpetada kohe. Kõik ettevõtted peaksid ostma ühikuid võrdsetel tingimustel avalikult süsinikuturul, et oleks tagatud "saastaja maksab" põhimõte.

Põhjendus: praegune tasuta ühikute välja jagamine on viinud selleni, et kliimaneutraalsusele üleminek lükkub aina kaugemale. Tasuta ühikute jagamisega ei ole tagatud "saastaja maksab" põhimõte ning ettevõtted on selle arvelt põhjendamatult tulu teeninud. Tasuta ühikute jagamine võtab riikidelt ära ka võimaluse need ühikud enampakkumistel maha müüa ning raha kasutada kliimaeesmärkide täitmiseks. Ei ole tõestatud, et rakenduks oht ettevõtete kolimiseks EList välja. Arvestades, et Euroopa Komisjoni ettepanek on luua ETS süsteem ka transpordi ja hoonete sektorisse, kus kulud võivad edasi kanduda tarbijatele, tekitab see veelgi nähtvama ebaõigluse. Eelkõige kannatavad sotsiaalmajanduslikult nõrgemas seisus kodanikud, samal ajal kui suurtööstus ei pea oma saastamise eest endiselt õiglast hinda maksma.

ETTEPANEK 7. Tasuta ühikute võimaldamine ettevõtetele ei tohi olla sõltuvuses süsiniku piirimeetme tööle hakkamisest ja tuleb koheselt lõpetada. Piirimeede tuleb toimima saada võimalikult kiirelt ja peab hõlmama algusest peale ka rafineerimissektorit, kuhu kuulub põlevkivitööstus.

Põhjendus: piirimeetme algatus on oluline, et ka väljaspool ELi toodetud kaupadel oleks õiglasem hind, milles on arvestatud kliimamuutusi põhjustava süsinikusaastega. Samas ei saa see olla põhjendus tasuta ühikute kaotamise edasi lükkamiseks (vt ettepanek 6).

ETTEPANEK 8. Tuleb toetada Euroopa Komisjoni ettepanekut kasutada 100% ETSi enampakkumistulust kliimaeesmärkide saavutamiseks ja välistada fossiilkütuste toetamine ning tuumaenergia.

Põhjendus: senini on Eestis vaid nõutud miinimum ehk 50% enampakkumistuludest kasutatud kliimategevusteks, kuid vaja on ära kasutada kogu ETSi potentsiaal kliimategevuste toetamiseks.

ETTEPANEK 9. 2030. aastaks peab taastuenergia osakaal moodustama vähemalt 50% energia lõpptarbimisest ja energiatõhusus suurenema 45%.

Põhjendus: Pariisi leppe täitmiseks piisavalt kiire energiaülemineku trajektoorige liikumiseks peavad tänased eesmärgid nii energiatõhususes kui ka taastuenergiasektoris olema ambitsioonikamad.

ETTEPANEK 10. Taastuenergia ja energiatõhususe valdkondades tuleb seada riikidele siduvad eesmärgid.

Põhjendus: riiklikud eesmärgid aitavad suurendada etteaimatavust turgudel kõikide osapoolte jaoks ning annavad valitsustele tõuke julgemaks tegutsemiseks.

METS JA MAAKASUTUS

ETTEPANEK 11. Vältida taastuenergia direktiivis kõik JRC raportis "Puitbiomassi kasutamine energiatootmiseks ELis" järgi potentsiaalsed kliima- ja elurikkuse seisukohast kahjuliku mõjuga stsenaariumid. Parim viis selle saavutamiseks on mitte käsitleda metsast pärit puitu taastuenergia allikana.

Põhjendus: säästlikkuse kriteeriumide täpsustamine ning kaskaadkasutuse põhimõtte kasutuselevõtt ei ole piisav, et lahendada bioenergeetikast tulenevat raiesurvet ja selle mõju metsade elurikkusele ning süsiniku sidumise võimele.

ETTEPANEK 12. Kasu kindlustamiseks kliimale ja elurikkusele tuleb LULUCF süsteem seada selliselt, et see aitaks hoida süsinikku olemasolevates ökosüsteemides. Üleeuroopaline sidumise eesmärk ning Eestile sellest langev osa peab olema ambitsioonikam. Oluline on ka eesmärkide võimalikult tugev jõustamine, st riigi vastutusele võtmine, kui ta ei täida eesmärke.

Põhjendus: suurim osa süsiniku sidumisest toimub metsas ning konkurentsituult on suurima mõjuga meede LULUCF sektori heitmete reguleerimiseks sobiva raiemahu rakendamine. 2020. aastal avaldatud analüüsi "Metsad ja kliimamuutus" kohaselt annaks metsade majandamata jätmise käesoleval kümnendil Eestis ca 12 miljonit tonni seotud süsinikku aastas. 2021. aasta augustis avaldatud "Maakasutuse, maakasutuse muutuse ja metsanduse sektori sidumisvõimekuse analüüs kuni aastani 2050" leiab, et uuendusraiate vähendamine 5 miljoni tihumeetrini tooks endaga 4,4 miljonit tonni süsiniku sidumist LULUCF sektoris. Samal ajal tooks küpsusraie või arvestuslangi stsenaariumi rakendamine endaga kaasa märkimisväärse süsinikuheite.

ETTEPANEK 13. Vältida tuleb paindlikusmehhanisme LULUCFi ja ESRi vahel.

Põhjendus: LULUCF sektori sidumine ning fossiilsed emissioonid ei ole otseselt võrreldavad. Heitkoguste ja heitmete mõõtmine LULUCF sektoris on alati vähem täpne ja LULUCF sektoris asuvaid süsinikuvarusid ei saa pidada püsivaks samamoodi nagu fossiilkütuste heitkoguste vähendamist ja fossiilkütuste heitmata jätmist, s.o sisuliselt nende maa sees hoidmist.