



EESTI KULTUURKAPITAL

Majandusaasta aruanne 2014





| | |
|---|--|
| Nimi | Eesti Kultuurkapital |
| Rüigi- ja kohaliku omavalitsuse asutuse riiklik registri number | 74001328 |
| Aadress | Suur-Karja 23, 10148 Tallinn |
| Telefon | 699 9150 |
| E-post | kulka@kulka.ee |
| Kodulehekülje interneti aadress | www.kulka.ee |
| Majandusaasta algus | 01. jaanuar 2014 |
| Majandusaasta lõpp | 31. detsember 2014 |

Sisukord

| | |
|---|----|
| Tegevusaruanne | 3 |
| Raamatupidamise aastaaruanne | 18 |
| Finantsseisundi aruanne | 18 |
| Tulude-kulude aruanne | 19 |
| Rahavoogude aruanne..... | 20 |
| Netovara muutuste aruanne..... | 21 |
| Lisa 1. Raamatupidamise aastaaruande koostamise arvestusmeetodid ja hindamise alused..... | 22 |
| Lisa 2. Raha ja raha ekvivalendid | 26 |
| Lisa 3. Lühiajalised finantsinvesteeringud..... | 26 |
| Lisa 4. Viitlaekumised ja ettemaksed | 26 |
| Lisa 5. Kinnisvarainvesteeringud | 27 |
| Lisa 6. Põhivara..... | 28 |
| Lisa 7. Rendivarad | 30 |
| Lisa 8. Võlad ja ettemaksed..... | 30 |
| Lisa 9. Maksuvõlad..... | 30 |
| Lisa 10. Viitvõlad..... | 31 |
| Lisa 11. Eraldised stipendiumide ja toetuste maksmiseks | 31 |
| Lisa 12. Tulud riigieelarvest | 32 |
| Lisa 13. Annetused..... | 32 |
| Lisa 14. Stipendiumide ja toetuste kulud | 33 |
| Lisa 15. Kultuuriobjektide sihtfinantseerimine | 35 |
| Lisa 16. Tulud ja kulud kinnisvara haldamisest..... | 36 |
| Lisa 17. Halduskulud..... | 36 |
| Lisa 18. Tööjõukulud | 36 |
| Lisa 19. Administratiivkulud..... | 37 |
| Lisa 20. Muud nõuded..... | 37 |
| Lisa 21. Bilansivälised nõuded..... | 37 |
| Lisa 22. Tehingud seotud osapooltega | 38 |
| Majandusaasta aruande allkirjad | 39 |

Tegevusaruanne

Sissejuhatus

Eesti Kultuurkapital (*edaspidi ka* Kultuurkapital) on avalik-õiguslik juriidiline isik, kelle tegevuse eesmärk on kunstide, rahvakultuuri, kehakultuuri ja spordi ning kultuuriehitiste rajamise ja renoveerimise toetamine rahaliste vahendite sihipärase kogumise ja sihtotstarbelise jagamise kaudu. 2014.aastal sõlmis Kultuurkapital ainult stipendiumilepinguid, stipendiumid üksikisikutele võrdsustati riiklike stipendiumidega. Seoses stipendiumi mõiste sõnastamisega Tulumaksuseaduse muutmise seaduses (01.07.2014) muudeti ka Kultuurkapitali seadust, misjärel alates 2015 aastast hakkab Kultuurkapital oma ülesannete täitmiseks maksma preemiaid, stipendiume ja toetusi. 2014 aastal alustati maksmise aluste, taotlemise ja taotluste menetlemise ning toetuse tagasinõudmise korra väljatöötamist.

Kultuurkapitali nõukogu

Kultuurkapitali tegevust juhib 11-liikmeline nõukogu, mille esimeheks on kultuuriminister. 2014 aastal oli kultuuriminister ja Kultuurkapitali nõukogu esimees Urve Tiidus. Nõukogu liikmed olid:

Kristiina Garancis – näitekunsti sihtkapitali esindaja

Raimo Jõerand – audiovisuaalse kunsti sihtkapitali esindaja

Krista Kaer – kirjanduse sihtkapitali esindaja

Kalle Komissarov – arhitektuuri sihtkapitali esindaja

Enn Kunila – kultuuriministri esindaja

Marju Kõivupuu – rahvakultuuri sihtkapitali esindaja

Allar Levandi – kehakultuuri ja spordi sihtkapitali esindaja

Anu Liivak – kujutava ja rakenduskunsti sihtkapitali esindaja

Marje Lohuaru – helikunsti sihtkapitali esindaja

Lemmi Oro – rahandusministri esindaja

Sihtkapital on Kultuurkapitali struktuuriüksus, kelle ülesanne on Kultuurkapitali nõukogu poolt konkreetsele kultuurivaldkonnale eraldatud raha jaotamine esitatud taotluste alusel ja omal algatusel. Kandidaate sihtkapitalide nõukokku saavad esitada vastavate kultuurialade ühendused ja kandidaat peab olema vastavas valdkonnas tegutsev isik. 2014 aastal koosseisudes muutus näitekunsti sihtkapitali koosseis, teistes sihtkapitalides muudatusi ei toimunud.

Eesti Kultuurkapital toetab Eesti Kultuurkapitali seaduses (*edaspidi KultKS*) nimetatud kultuurivaldkondi alkoholi- ja tubakaaktsiisist ning hasartmängumaksust laekuvatest tuludest, põhikapitalilt teenitavast tulust, Kultuurkapitali heaks tehtavatest varalistest annetustest ja pärandustest, muust majandustegevusest tulenevast tulust ja muudest laekumistest.

Maakondlik ekspertgrupp on igas maakonnas tegutsev Kultuurkapitali struktuuriüksus, kelle ülesanne on Kultuurkapitali nõukogu poolt maakonna kultuurivaldkonnale eraldatud raha jaotamine esitatud taotluste alusel ja omal algatusel. Ekspertgrupe on 15 ning koosseisud valitakse kaheks aastaks. 2014 aastal koosseisudes muutusi ei toimunud.

Mis toimus Kultuurkapitali kaasabil 2014.aastal

2014. aastal täitus Kultuurkapitalil 20 aastat taasasutamist. 1994. aasta oli murranguline aasta Eesti kultuuripoliitikas, kui taasasutati Eesti Kultuurkapital. Tegu oli väga olulise ettevõtmisega loomeinimeste jaoks, sest loovisikute rahastamise üle ei otsustanud enam riigiametnikud, vaid sihtkapitalidesse määratud oma ala eksperdid. Kultuurkapitali seadus hakkas kehtima 1. juulil 1994. aastal ning rahajagamiseks loodi 7 sihtkapitali ja 15 maakondlikku ekspertgruppi. Kaks aastat hiljem loodi ka kehakultuuri ja spordi sihtkapital. Hoolimata mitmetest aruteludest sihtkapitalide struktuuri ning erinevate sihtkapitalide lisamise üle on Kultuurkapitali põhiline struktuur püsinud muutumatuks.

1995. aastal toimus esimene raha jagamise voor, sihtkapitalidesse laekus kokku 517 taotlust, võrdluseks 2014. aasta esimesse taotlusvooru laekus sihtkapitalidesse kokku 2867 taotlust. See näitab, et Kultuurkapitali panus kultuuri toetamisse on võimsalt suurenenud ning inimesed tunnetavad Kultuurkapitali kui usaldusväärset rahastajat.

20 aasta jooksul on toetatud tuhandeid algatusi, loovisikuid ning ettevõtmisi. Oleme olnud kaasteeliseks paljudele nende loometöös ning aidanud kaasa erinevate festivalide ja suurürituste toimumisele.

2014. aastal eraldati Kultuurkapitali kaudu Eesti Rahva Muuseumi ehitamiseks 12,5 miljonit eurot. Ehitustööd on jõudsalt edenenud ja enamasti ollakse graafikust ees. Ehitus on muljetavaldav ja peaks tulevikus suurt rolli mängima meie kultuuriloos.

Stipendiumideks eraldati 17,527 miljonit eurot. Suurimad projektid, mis Kultuurkapitalilt rahastust said olid

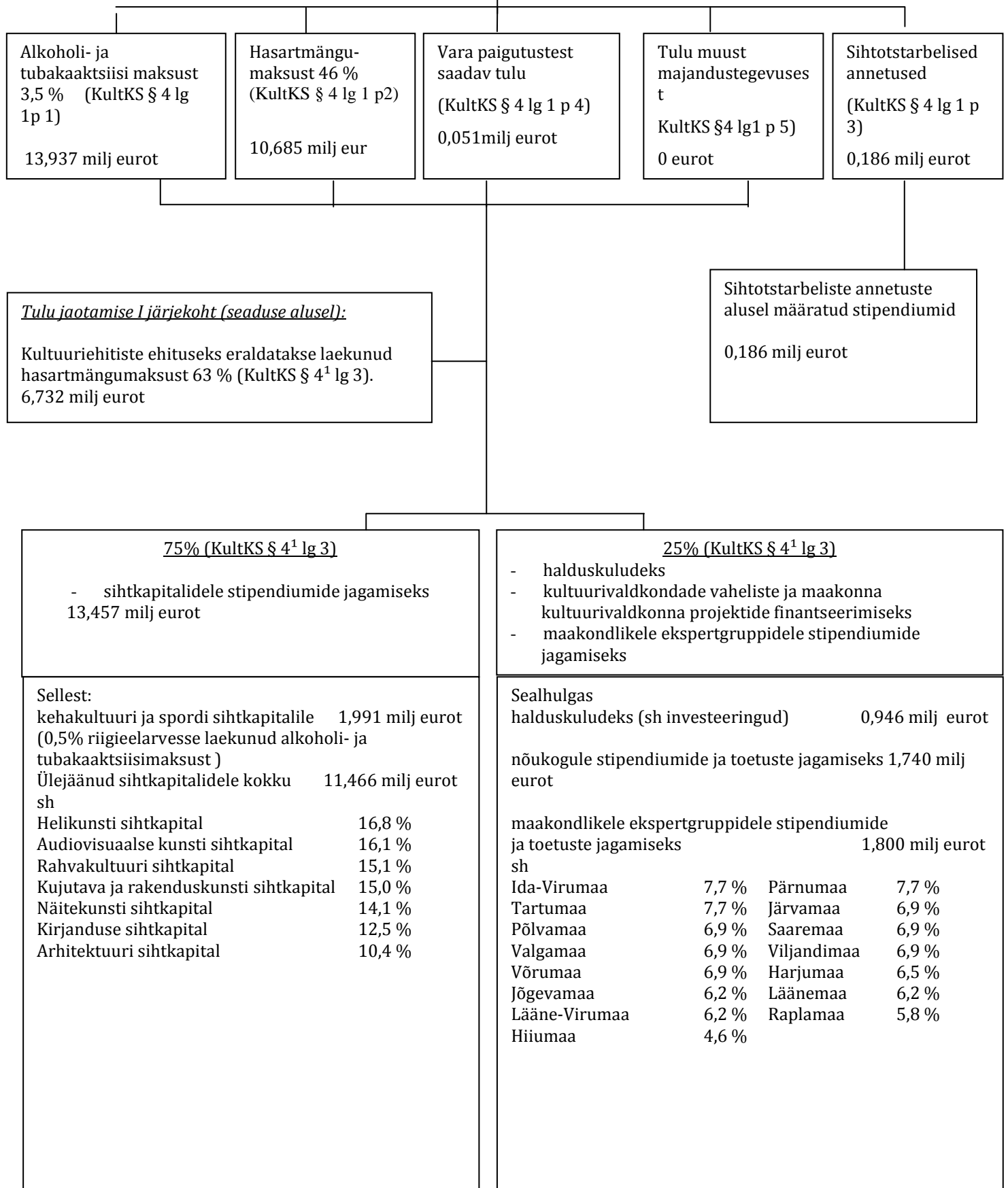
- 18. Pimedate Ööde Filmifestivali läbiviimine - 165 000 eurot
- Nafta Films OÜ - mängufilmi "Suplinna Salaselts" tootmine - 114 000 eurot
- Eesti Kergejõustikuliit - treeningettevalmistused ja rahvuskoondise võistlused - 100 000 eurot
- Nukufilm OÜ - animafilmi "Morten lollide laeval" tootmine – 100 000 eurot

2014. aastal toetati ka suuremahuliselt kinode digitaliseerimist maakondades. Kokku toetati 10 kino (Tartu, Kärdla, Kuressaare, Valga, Võru, Paide, Märjamaa, Haapsalu, Jõgeva ja Põlva) digitaliseerimist 431 213 euroga.

Lisaks maakondlikud eraldused, mis omakorda rikastasid kohapealset kultuurielu. Toon näiteid: Enamustes kohtades võeti väga hästi vastu algatus Muusika Eestimaale. Harjumaalased kiidavad muusikali Lauritsa lubadus. Hiiumaal korraldati noorte vahetusprojekt, ilmus Hiiu keele sõnaraamat. Ida-Virumaalased toovad esile Balletifestivali ja Kunstide Risttee üritused. Kohalikku tunnustamist leiavad Jõgevamaa Muusikalaagrid, Järvamaal maakondlikud laulupeod ja spordimängud, Albu suusasõit, Türi noorte muusikal, Läänemaa Keelpilli- ja vanamuusika festival, Elustiili Maraton, Põlvamaa lõõtsafestival, Leiame uued talendid jalgpallis, Setu Folk, Pärnumaal Kabli Päikeseloojangu Festival, Raplamaal õpilastööde konkurss Minu Klaas, suvelugemine lastele, Saaremaal ooperipäevad, Kärla Triip, Tartumaa kõrgetasemelised Luunja Kultuurimaja kunstinäitused, Valga-Valka ühisettevõtmised Janis Simse juubel ja Liivimaa Noorteorkester, Viljandimaal andekate noorte tunnustamisüritused, Võrumaa Piiskopilinnuse kontserdid, Kinobuss.

Alljärgnevalt eelarvepõhine ülevaade Kultuurkapitali vara moodustumisest ja jaotamisest 2014. aastal.

Vara moodustumine ja jagunemine



Stipendiumide ja toetuste taotlused ning eraldused

Kultuurkapital jaotab stipendiumeid ja toetusi neli korda aastas. Taotluste esitamise tähtajad on 20. veebruar, 20. mai, 20. august ja 20. november.

Statistika näitab, et iga jaotusega suureneb taotluste arv ning üha rohkem küsitakse toetust esitatud projektide rahastamiseks.

Kultuurkapitali sihtkapitalid ja maakondlikud ekspertgrupid täiendasid 2014. aastal toetuste ja stipendiumide jaotuspõhimõtteid. Nende täiendamisega aidatakse taotlejatel saada paremat ülevaadet sellest, milliseid projekte iga sihtkapital ning maakondlik ekspertgrupp finantseerib.

Põhimõtete täiendamine annab samuti võimaluse reageerida vastavalt valdkonnas valitsevatele prioriteetidele ning kitsaskohtadele.

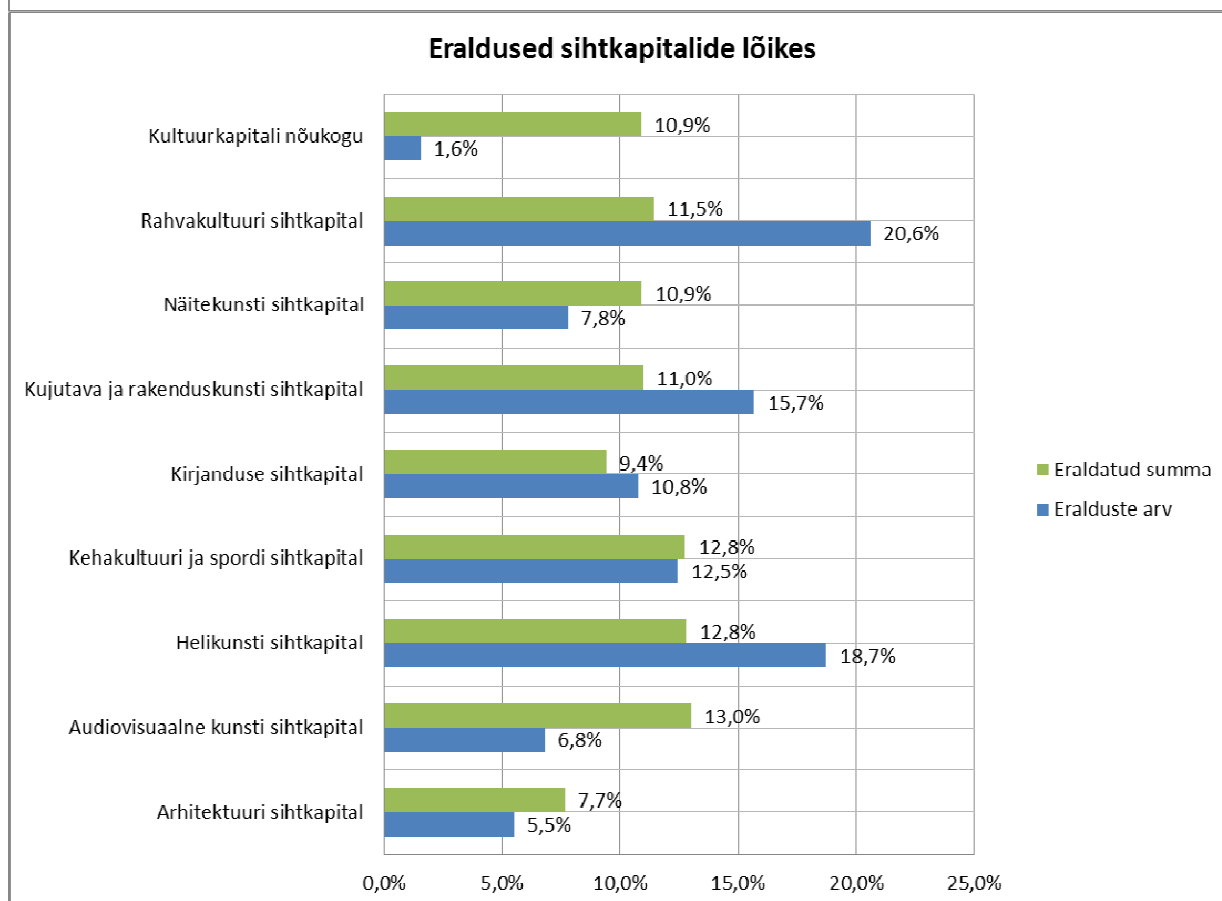
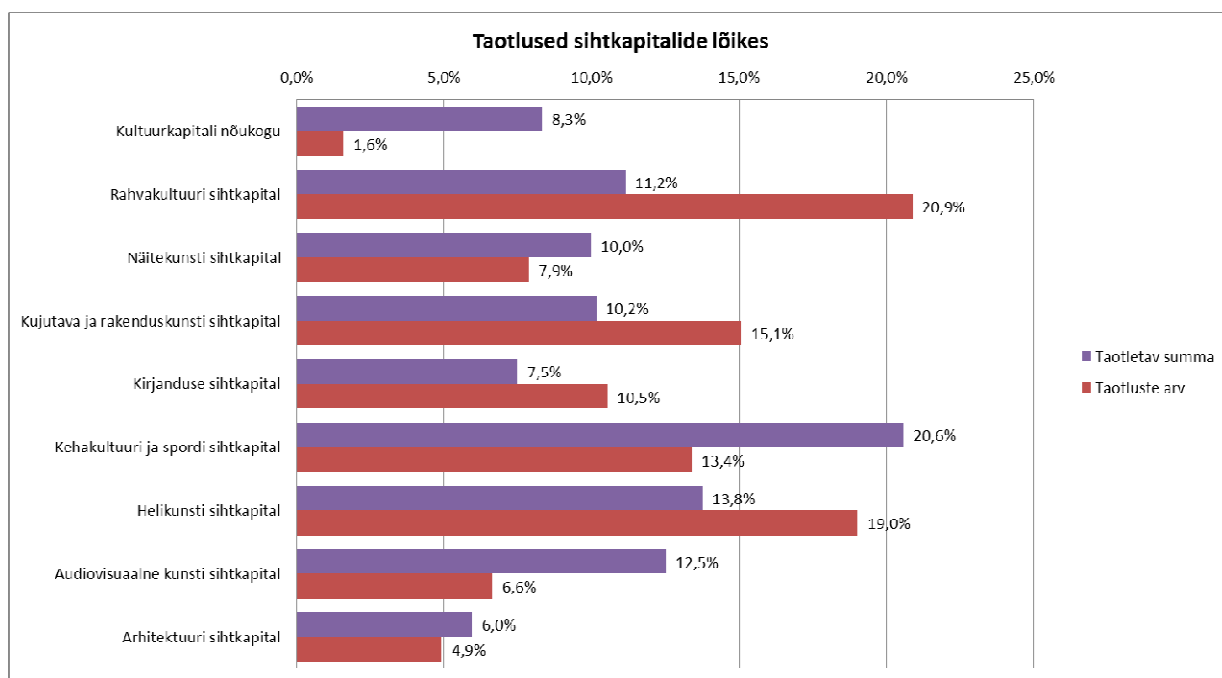
Muudatustest jagati taotlejatele infot kodulehel, meedias ja infopäevadel.

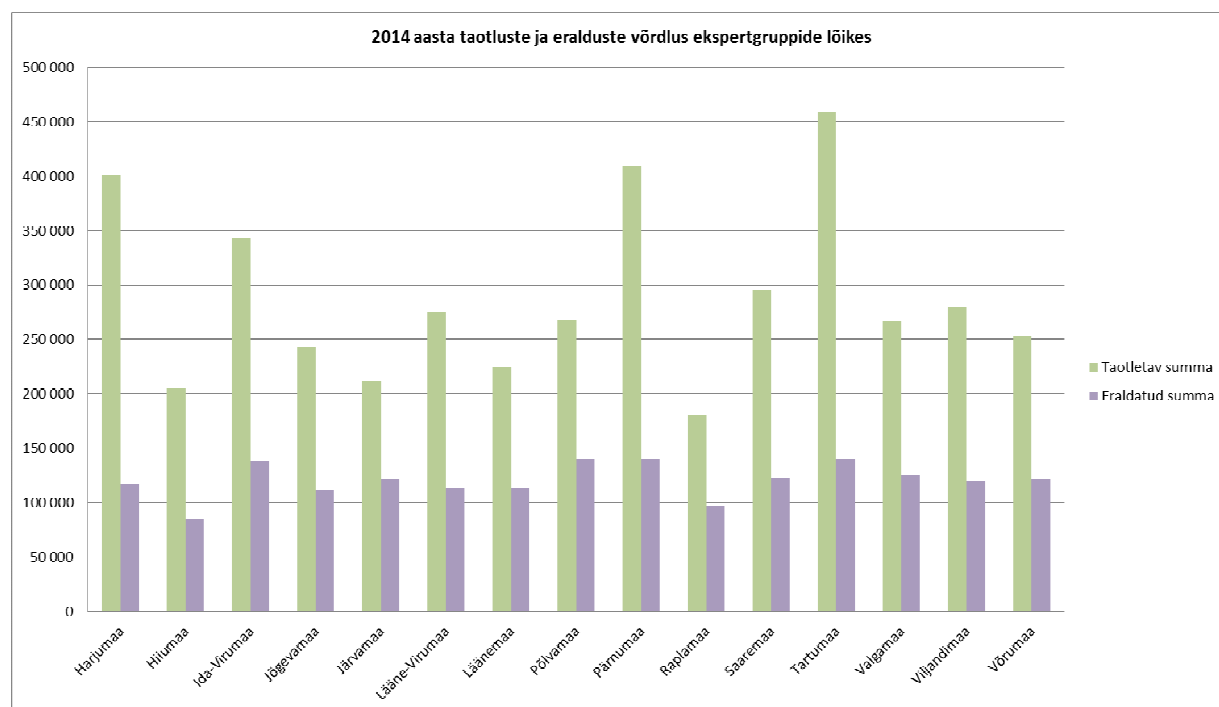
Kultuurkapitalis jätkati 2014. aastal Eesti Kultuurkapitali nõukogu ja sihtkapitalide nõukogude poolsete varasemate algatuste toetamist ning projektide rahastamist esitatud taotluste alusel. Algatati lisaks uusi stipendiumiprogramme.

Esitatud taotluste ja eraldusotsuste jaotus 2014. aastal komisjonide lõikes

| | Esitatud taotlused | summas | Eraldus- otsused | summas |
|---|-----------------------|-------------------|---------------------|-------------------|
| Arhitektuuri sihtkapital | 479 | 2 217 510 | 329 | 1 152 059 |
| Audiovisuaalne kunsti sihtkapital | 647 | 4 666 292 | 405 | 1 952 233 |
| Helikunsti sihtkapital | 1855 | 5 127 677 | 1113 | 1 923 122 |
| Kehakultuuri ja spordi sihtkapital | 1308 | 7 655 941 | 740 | 1 915 378 |
| Kirjanduse sihtkapital | 1028 | 2 791 551 | 640 | 1 417 495 |
| Kujutava ja rakenduskunsti sihtkapital | 1471 | 3 780 507 | 932 | 1 651 303 |
| Näitekunsti sihtkapital | 768 | 3 719 047 | 464 | 1 640 853 |
| Rahvakultuuri sihtkapital | 2036 | 4 153 546 | 1225 | 1 719 454 |
| Maakondlikud ekspertgrupid kokku | 6473 | 4 207 022 | 4917 | 1 805 823 |
| Kultuurkapitali nõukogule edasisaadetud | 156 | 3 096 473 | 93 | 1 638 598 |
| Tõlkestipendiumid Traducta ja AER | 139 | 422 451 | 110 | 266 119 |
| KOKKU | 16 360 | 41 838 017 | 10 968 | 17 082 437 |

2014.aastal loobuti ja tagastati eraldatud stipendiumitest ja toetustest kokku 328 korral summas 287 724 eurot.





* Harjumaa (va Tallinn) taotletav summa sisaldab ka Tallinna taotlejate taotlusi

Eristipendiumid ja aastapreemiad

Igas maakonnas antakse üle ühte maakondlikku kultuuripreemiat Kultuuripärl, mis jätkus ka 2014. aastal. Selle preemia eesmärgiks on tunnustada ja innustada kõrgvormis loomeinimeste erialast pühendumist maakondades. Preemiat võib välja anda koostöös maavalitsuste ja/või omavalitsuste liitudega. Preemia väljaandmise aluseks on igas maakonnas sõlmitav koostööleping. Kultuurkapitali nõukogu otsuse alusel on Kultuurkapitali panus preemiale á 1300 eurot.

Eesti Kultuurkapital annab traditsiooniliselt igal aastal parimatele kultuuri ja sporditegelastele lõppenud aasta eest aastapreemiaid. Aastapreemiad jagunevad Kultuurkapitali nõukogu, sihtkapitalide ja maakondlike ekspertgruppide aastapreemiateks. Aastapreemiate arv muutub vastavalt vajadusele, nõukogu preemiaid on kokku 8 ja suuruses á 7 000 eurot. 2014. aasta tegevuse eest pälvivad Kultuurkapitali nõukogu preemiad:

- *Arhitektuuri valdkonnas* – Peep Jänes
- *Audiovisuaalse kunsti valdkonnas* – Olga Pärn ja Priit Pärn
- *Helikunsti* – Ain Anger
- *Kebakultuuri ja spordi valdkonnas* – Madis Pettai
- *Kirjanduse valdkonnas* – Hasso Krull
- *Kujutava ja rakenduskunsti valdkonnas* – Malle Leis
- *Näitekunsti valdkonnas* – Priit Raud
- *Rahvakultuuri valdkonnas* – Hirvo Surva (mitterahaline tunnustus) ja Maido Saar (preemiasumma 3500 eurot)

Samuti anti välja aastas 10 eristipendiumi „Ela ja Sära”. 2014. aastal eraldas Kultuurkapitali nõukogu tõlkestipendiumiprogrammi „Traducta” aastaelarvesse 85 000 eurot ning sarja „Avatud Eesti Raamat” elarvesse 40 000 eurot aastas. Lisaks nõukogu eraldusele toetab „Avatud Eesti Raamatu” sarja eraisik 100 000 euroga aastas.

Stipendiumide jagamine ning järelvalve

Stipendiumieralduste otsuste tegemisel jälgitakse, et eraldatud stipendiumid oleksid vastavuses Kultuurkapitali seadusega, stipendiumide jaotuspõhimõtetega jm sisemiste regulatsioonidega ning tagaksid võrdse kohtlemise kõikidele taotlejatele.

Kultuurkapitalis teostatakse stipendiumide kasutamise järelevalvet kõikide sihtstipendiumilepingute alusel esitatud aruannete põhjal.

Eesti Kultuurkapitali kodulehekülj ja andmehaldusprogramm

2014. aastal jätkati ka uue kodulehekülje valmistamist. Uue kodulehekülje valmimine viibis tehnilistel põhjustel (ehitati vaheliides infot vahetamiseks veebi ja Safi vahel), aga 2014 aasta lõpuks olid enamus sisus sisestatud ning jäi oodata vaid tehniliste lahenduste rakendumist.

2013. aastal korraldati riigihange ka koostööpartneri leidmiseks uue taotlemise keskkonna väljatöötamisel ning arendamisel. Uueks koostööpartneriks valiti Uptime OÜ. Loodi esimesed taotluse keskkonna prototüübid. 2014. aastal jätkati alustatud tegevustega. Lisaks eelmainitule täiendati Kultuurkapitali taotlusvormi.

Auditeerimine

Eesti Kultuurkapitali siseaudiitorteenuse pakkujaks aastatel 2012–2015 on BDO Eesti AS-i. 2014. aastal teostas siseaudit Kultuurkapitalis kaks auditit „Eesti Kultuurkapitali IT-korraldus“ ja „Eesti Kultuurkapitali taotluste menetlemise ja järelevalve teostamise protseduurid“.

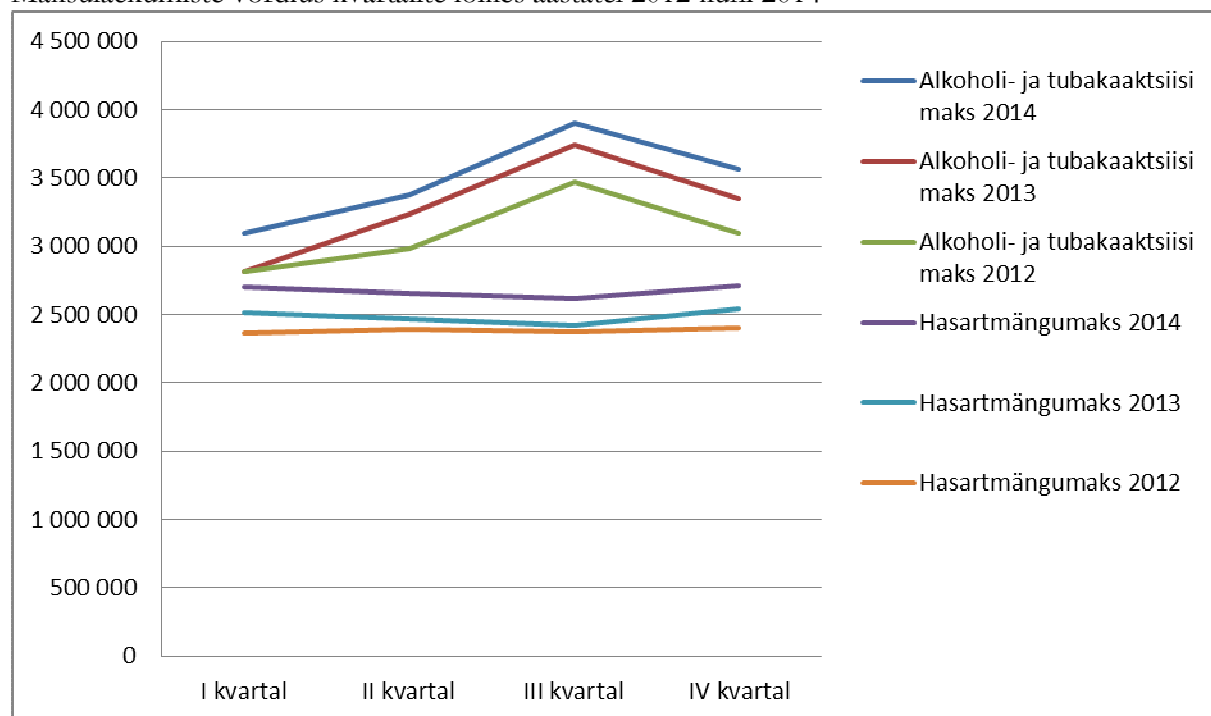
Riskide maandamise plaani ja ajakava kohaselt saavad auditi raames tehtud kõrge ja keskmise riskiga tähelepanekud maandatud 2015.aastal.

Tulud

Eesti Kultuurkapitali 2014. aasta eelarve tulud kokku olid 24,6 miljonit eurot ning 2013. aasta tulud kokku olid 23,3 miljonit eurot. Kultuurkapitali tulud suurenesid võrrelduna 2013. aastaga 1,6 miljonit eurot ehk 7,3%. Võrreldes 2013. aastaga suurenesid laekumised alkoholi- ja tubakaaktsiisimaksust 6,7% ning laekumised hasartmängumaksust suurenesid 8,1%.

Vara paigutamisest saadavad tulud vähenesid 31,5%. Kultuurkapitalile laekus 2014. aastal kokku 186,3 tuhat eurot annetustest, mis ei muutunud võrreldes 2013. aastaga.

Maksulaekumiste võrdlus kvartalite lõikes aastatel 2012 kuni 2014



Investeeringud

Eesti Kultuurkapitali põhikapitali suuruseks on 2 109 084 eurot., mis on paigutatud investeerimisportfelli ja kinnisvarasse.

1 968 874 eurot ehk 93,4% Kultuurkapitali põhikapitalist on paigutatud investeerimisportfelli, mille eesmärgiks on tagada Kultuurkapitali varade säilimine, likviidsus ning riskide hajutamine. Eesti Kultuurkapitali investeerimisportfelli turuväärtus seisuga 31.12.2014 oli 2 012 943 eurot.

2014. aastal jätkas Kultuurkapitali põhikapitali haldamist Danske Capital AS. Viidi sisse mõned muudatused investeerimispoliitikasse, laiendati võimalusi hajutada riske ja investeerida erinevatesse fondidesse ja riigivõlakirjadesse. Põhimõtteliselt jäädi ikka konservatiivse investeerimispoliitika juurde, suuri riske võtmata.

Kinnisvarasse paigutatud investeeringu osakaal põhikapitali suhtes on 9,1%. Eesti Kultuurkapitali kinnisvarainvesteeringuks on 2009. aastal renoveeritud hoone Tallinnas Oru tänaval. Kultuurkapitalile kuuluv hoone on antud Eesti Kontserdi käsutusse külalisesinejate ja külaliste majutamiseks ning G. Ernesaksa töötoa eksponeerimiseks. 2014. aastal jätkus leping Eesti Kontserdiga ning hoone ülalpidamiskohustust ja sellega kaasnevad kulud kannab Eesti Kontsert.

Eesti Kultuurkapitali arengusuunad 2012–2015

2011. aastal kinnitas Eesti Kultuurkapitali nõukogu Eesti Kultuurkapitali arengusuunad aastateks 2012–2015 ja ka tegevuskava. Arengusuundade põhiülesanne on avaliku diskussiooni kaudu leida parim tee kultuurivaldkondade rahastamiseks läbi Kultuurkapitali ning võimalikud tegevussuunad tulevikuks.

Tegevuskava järgi alustati 2013. aastal valdkondade omavaheliste piiride konkretiseerimisega ühiskoosolekute ja stipendiumide ning toetuste jaotamise põhimõtete täpsustamise kaudu. Koostöös Kultuuriministeeriumiga lepatakse läbirääkimiste teel kokku institutsionaalsetes piirides ja ulatustes.

Ülevaade arengusuundade tegevuskava täitmisest 2014. aastal

Valdkondade jaotus ja prioriteedid

- 2014. aastal vaatasid kõik sihtkapitalid ja ekspertgrupid üle oma valdkonna/maakonna toetuste ja stipendiumide jagamise põhimõtted ning täiendasid või muutsid neid, arvestades vajadusega toetada järelkasvuprojekte, valdkonnauuringuid ning rahvusvahelistumist.
- 2014. aastal jätkati 2012. aastal alustatud püsirahastusega organisatsioonide rahastamist Kultuuriministeeriumi eelarvest (Kultuurileht SA) põhirahastuse ehk tegevustoetuse nime all. Projektipõhisus või selles osalemisel on rahastamise võimalikkus Kultuurkapitalis endiselt olemas.
- Sihtkapitalid ja ekspertgrupid teevad koostööd teiste valdkondi rahastavate institutsioonidega ning vahetatakse informatsiooni olulisemate põhimõtete ja projektide osas.

Otsuste argumenteerimine ja analüüs ning kommunikatsioonitegevus

- 2014. aastal jätkati läbitöötatud projektidele kaalutletud otsuste tegemist, parandati eitavate otsuste sisulisi vastuseid.
- Taotlejaid teavitatakse aegsasti ajakirjanduse ja veebilehe kaudu muutunud jaotuspõhimõtetest, 2014. aastal korraldati teabepäevi maakondlike ekspertgruppide taotlejatele.

Taotluste esitamine ja menetlemine

- Sisemiste tegevuste ja kokkulepete kaudu on taotluste ettevalmistamist ekspertidele parendatud selliselt, et koosolekute toimumise ajaks on kõik esitatud taotlused andmehalduskeskkonnas nähtavad, analüüsitavad ja võrreldavad.
- Alustatud on lähteülesande koostamist veebikeskkonnas esitatavate taotluste sidumisega Kultuurkapitalis kehtivate jaotamise põhimõtetega selliselt, et need on käideldavad tulevikus analüütilises ja statistilises töös.
- 2013. aastal alustati uue taotlemise keskkonna loomist. Uus taotlemise keskkond oli esialgu planeeritud valmima 2014. aasta lõpuks, testimine toimub ja esimesed taotlused saab eeldatavasti esitada augustis 2015.

2014. aastaks püstitatud eesmärgid ja nende täitmine

Eesmärgid

- **Taotluste ja aruannete esitamise veebikeskkonna väljatöötamine**

Kultuurkapitali nõukogu otsusega on alates 01.01.2014 kohustatud kõik isikud esitama taotlused elektrooniliselt Kultuurkapitali kodulehe kaudu. Senine taotluste esitamise veebikeskkond on amortiseerunud ning vajab täielikku väljavahetamist. 2013. aastal võeti eesmärgiks töötada välja täiustatud veebikeskkond taotluste ja aruannete elektrooniseks esitamiseks. Vajaduste väljaselgitamiseks kaasati taotlejaid ning sihtkapitalide ja ekspertgruppide liikmeid.

Taotlemise keskkonna täiustamine on osutunud planeeritust komplitseeritumaks ning pikemaajalisemaks protsessiks. Kuna sellist taotlemise keskkonda, mis vastaks kõikidele meie poolt esitatud nõudmistele, on kavandatud keerulisem teostada, ei teostunud projekt plaanipäraselt 2014. aasta alguseks. Toimib täielikult elektrooniline taotluste esitamine, mille põhimõtet järgivad kõik maakondlikele ekspertgruppidele ja sihtkapitalidele esitatud taotlused. 01.01.2015 oli planeeritud saavutada valmisolek täielikule aruannete esitamisele elektroonselt.

- **Dokumentide digikäitlemise ja -arhiveerimise juurutamine**

Dokumentide digitaalne käitlemine kehtestati Kultuurkapitalis 2012. aasta novembris. Mitmeetapilise protsessi juurutamiseks on 2014. aastal plaanis arendada IT-lahendusi digidokumentide jooksvaks säilitamiseks ja archiveerimiseks. Digiarhiveerimise protsessi lihtsustamiseks otsitakse võimalusi koostöös Uptime Systems OÜ-ga. Kaalutakse ka ISKE ja OAIS-i rakendamise meetodikaid.

- **Uutel alustel järelevalve protsessi väljatöötamine**

2014. aastal analüüsitakse ja täiendatakse finantseeritud projektide järelevalve protsessi, kaasates sisulise järelevalve tegevusse rohkem sihtkapitalide ja ekspertgruppide liikmeid.

- **Eesti Rahva Muuseumi uue hoone ehituse finantseerimine**

2014. aasta eelarvest toetati Eesti Rahva Muuseumi ehituse finantseerimist.

- **Uue kodulehekülje valmimine ning Kultuurkapitali kajastamine sotsiaalmeedias**

2014. aasta lõpus sai kodulehekülge suuremas osas valmis ning samuti loodi ka võimalus kajastada Kultuurkapitali tegevust sotsiaalmeedias (Facebook). Samuti loodi piltide ja videote hoiustamiskeskond. Uus kodulehekülge pakub lisavõimalusi organisatsiooni ja tema tegevust paremini tutvustada ning võimaldab operatiivsemalt levitada infot ning muutusi organisatsioonis. Peale selle avaneb taotlejatel võimalus saada vajalikku infot kiiremini ning mugavamalt. Samuti on loodud igale maakondlikule ekspertgrupile oma pesa, et ka maakonnad oleksid võrdselt nähtavad ning esindatud.

2015. aastaks püstitatud eesmärgid

- Preemiade, stipendiumite ning kordade väljatöötamine
- Kultuurkapitali 90. juubeli tähistamine
- Taotlemise keskkonna arendamine
- Kodulehekülje täiendamine
- Annetuste propageerimise strateegia väljatöötamine ja teavitus
- Kultuuri rahastamise printsiibid
- Dokumentide digikäitlemise ja -arhiveerimise juurutamine
- Projektkonkursside algatamine ja stipendiumiprogrammide väljatöötamine
- Järelevalve protsessi tõhustamine
- Infokanalite kasuteguri kaardistamine
- Avalikkuse teavitamine eraldusotsustest ning regulaarset statistilist ülevaadet tehtud eraldustest
- Koolitus/teavituspäevade korraldamine
- E-kulka käivitamine
- Arengusuundade loomine aastateks 2016 - 2019

Eelarve täitmine

Kultuurkapital on lähtunud eelarve koostamisel Eesti riigi eelarvestrateegiast, eelarveaasta riigieelarve mahust, Eesti Vabariigi kultuuripoliitikast, Eesti Kultuurkapitali seadusest, Kultuurkapitali eesmärkidest ja eelarve ettevalmistamise nõuetest.

Eesti Kultuurkapitali 2014. aasta eelarve kinnitati kogumahus 24,4 miljonit eurot. Põhilised tuluallikad on riigieelarvest alkoholi- ja tubakaaktsiisimaks ning hasartmängumaks, mille laekumised kinnitatakse Riigieelarveseadusega. Kultuurkapital lähtub oma eelarve koostamisel riigieelarve prognoosidest. Alkoholi- ja tubakaaktsiisimaksust prognoositi laekumisi riigieelarvest 13,8 miljonit eurot ja hasartmängumaksust 10,1 miljonit eurot. Tulu vara paigutustest on eelarvestatud 96,0 tuhat eurot ning annetustest ja pärandustest 200,0 tuhat eurot.

2014. aastal moodustas hasartmängumaksust laekunud osa eelarves 10,685 miljonit eurot ehk 105,6% planeeritud eelarvest. Alkoholi- ja tubakaaktsiisimaksu tegelik laekumine 2014. aastal oli 13,937 miljonit eurot ehk 100,5% planeeritud eelarvest.

Annetustest on välja makstud kultuuri- ja spordiürituste ning isikute toetusi annetaja poolt näidatud viisil. 2014. aastal laekus annetustest 186,3 tuhat eurot ehk 93,2%.

Investeeringisportfelliist väljamakstud vahendid 2014. aastal olid kokku 51,0 tuhat eurot ehk 53,2% planeeritud eelarvest.

2014. aastal oli eelarve täitmine kokku summas 25,012 miljonit eurot ehk 102,3% planeeritud eelarvest. Halduskulude kasutamata jääk 2014. aasta eelarvehenditest oli kokku 50 373 eurot.

| (eurodes) | 2014 eelarve | 2014 eelarve täitmine | Eelarve täitmise % |
|---|-------------------|-----------------------------|--------------------------|
| TULUD | | | |
| Alkoholi- ja tubakaaktsiisist 3,5% | 13 874 000 | 13 936 576 | 100,50% |
| Hasartmängumaksust 46% | 10 120 000 | 10 685 280 | 105,60% |
| Tulu vara paigutusest | 96 000 | 51 037 | 53,20% |
| Tulu muust majandustegevusest | 0 | 496 | |
| Annetused ja pärandused | 200 000 | 186 382 | 93,20% |
| Eelmiste perioodide ületulev reserv | 152 605 | 152 605 | 100,00% |
| TULUD KOKKU | 24 442 605 | 25 012 375 | 102,30% |
| KULUD JA RESERVID | | | |
| Kultuuriehitiste sihtfinantseerimiseks suunatud vahendid | 6 375 600 | 6 731 726 | 105,60% |
| Toetused ja stipendiumid | | | |
| Sihtkapitalidele stipendiumide ja toetuste jagamiseks | 13 285 800 | 13 456 960 | 101,30% |
| Maakondadele stipendiumide ja toetuste jagamiseks | 1 800 000 | 1 800 000 | 100,00% |
| Nõukogule stipendiumide ja toetuste jagamiseks | 1 682 430 | 1 739 483 | 103,40% |
| Toetused ja stipendiumid kokku | 16 768 230 | 16 995 492 | 101,40% |
| Sihtannetustest stipendiumideks | 200 000 | 186 382 | 93,20% |
| Halduskulud ja investeeringud | | | |
| Ekspertisidega kaasnevad kulud | 194 170 | 178 961 | 92,20% |
| Siseauditi ja auditikomitee kulud | 9 060 | 9 683 | 106,90% |
| Administreerimiskulud | 614 233 | 589 570 | 96,00% |
| Aastapremiate üleandmisega kaasnevad kulud | 56 296 | 49 251 | 87,50% |
| Põhivara ettemaksud, investeeringud ja parendused | 68 840 | 66 228 | 96,20% |
| Kinnisvara ülalpidamiskulud | 2 913 | 2 105 | 72,30% |
| Halduskulud ja investeeringud kokku | 946 170 | 895 797 | 94,70% |
| 2014 halduskulude jääk | | 50 373 | |
| KULUD KOKKU | 24 290 000 | 24 859 770 | 102,30% |
| RESERVID | | | |
| Reservis vahendid | 152 605 | 130 052 | 85,20% |
| Kulka 20 aastapäeva tähistamine | | 13 773 | |
| Veebiliidese loomise kulud | | 8 779 | |
| RESERVID KOKKU | 152 605 | 152 605 | 100% |
| KULUD JA RESERVID KOKKU | 24 442 605 | 25 012 375 | 102,3% |

Administratiivkulud

2014. aastal olid Kultuurkapitali tegevuse korraldamise administratiivkulud, siseauditi ja auditikomitee kulud ning tööjõukulud kokku 870,4 tuhat eurot, mis suurenesid võrreldes 2013. aastaga 8,4% .

Töölepinguga töötajate töötasud 2014. aastal olid 307,1 tuhat eurot. 27 töötaja tööülesanneteks on tagada Kultuurkapitali nõukogu, sihtkapitalide ja maakondlike ekspertgruppide töö koordineerimine, taotlejate kvaliteetne teenindamine, stipendiumide saajatele õigeaegne ning täpne stipendiumide väljamaksmine ning kontrollida raha kasutamise sihipärasust koostöös sihtkapitalide ja maakondlike ekspertgruppidega.

Eesti Kultuurkapitalis oli 2014. aastal hõivatud 150 eksperti (sihtkapitalide nõukogud, maakondlikud ekspertgrupid ja Kultuurkapitali nõukogu ning nõukogu poolt määratud komisjonid). 2014. aastal maksti ekspertiisitasusid kokku 107,7 tuhat eurot.

Kultuurkapitali juhatajale maksti majandusaastal lepingujärgseid tasusid kokku 33,7 tuhat eurot. Nõukogu liikmetele maksti tasusid kokku 10,6 tuhat eurot.

Olavi Laido
juhataja

RAAMATUPIDAMISE AASTAARUANNE

Finantsseisundi aruanne

| eurodes | Lisa nr | 31.12.2014 | 31.12.2013 |
|--|---------|-------------------|-------------------|
| VARAD | | | |
| Käibevara | | | |
| Raha | 2 | 6 848 243 | 12 748 938 |
| Lühiajalised finantsinvesteeringud | 3 | 2 012 943 | 2 022 847 |
| Viitlaekumised ja ettemaksed | 4 | 4 974 979 | 4 522 858 |
| Käibevara kokku | | 13 836 165 | 19 294 643 |
| Põhivara | | | |
| Kinnisvarainvesteeringud | 5 | 191 962 | 198 562 |
| Materiaalne põhivara | 6 | 0 | 4 055 |
| Immateriaalne põhivara | 6 | 47 569 | 25 043 |
| Põhivara kokku | | 239 531 | 227 660 |
| VARAD KOKKU | | 14 075 696 | 19 522 303 |
| KOHUSTUSED | | | |
| Lühiajalised kohustused | | | |
| Võlad ja ettemaksed | 8,9 | 48 046 | 47 812 |
| Viitvõlad | 10 | 797 402 | 503 472 |
| Lühiajalised eraldised | 11 | 5 578 323 | 5 534 744 |
| Lühiajalised kohustused kokku | | 6 423 771 | 6 086 028 |
| Pikaajalised kohustused | | | |
| Pikaajalised eraldised | 11 | 41 800 | 40 000 |
| Pikaajalised kohustused kokku | | 41 800 | 40 000 |
| KOHUSTUSED KOKKU | | 6 465 571 | 6 126 028 |
| OMAKAPITAL | | | |
| Netovara | | | |
| Põhikapital | | 2 109 084 | 2 109 084 |
| Eelmiste perioodide akumulieeritud tulem | | 11 287 192 | 15 725 029 |
| Aruandeaasta tulem | | -5 786 151 | -4 437 838 |
| OMAKAPITAL KOKKU | | 7 610 124 | 13 396 275 |
| KOHUSTUSED JA OMAKAPITAL KOKKU | | 14 075 695 | 19 522 303 |

Tulude-kulude aruanne

| eurodes | Lisa | 2014 | 2013 |
|---|----------|--------------------|--------------------|
| TULUD | | | |
| Tulud alkoholi- ja tubakaaktsiisi ning hasartmängumaksu laekumistest Kultuurkapitali tegevuseks | 12 | 24 949 600 | 23 355 160 |
| Tulud annetustest | 13 | 186 382 | 186 646 |
| Tulem vara investeerimisest | 3 | 26 778 | 11 248 |
| Muud tulud | | 852 | 1 529 |
| Tulud kokku | | 25 163 611 | 23 554 583 |
| KULUD | | | |
| Tegevuskulud | | | |
| Stipendiumide ja toetuste eraldamise kulu | 14 | -17 527 399 | -16 832 733 |
| Kultuuriobjektide finantseerimise kulud | 15 | -12 560 735 | -10 422 684 |
| Tulem kinnisvara haldamisest | 16 | -2 913 | -2 913 |
| Tegevuskulud kokku | | -30 091 048 | -27 258 330 |
| BRUTOTULEM | | -4 927 437 | -3 703 747 |
| Halduskulud | 17,18,19 | -881 007 | -814 407 |
| TEGEVUSTULEM | | -5 808 444 | -4 518 154 |
| Finantstulud ja -kulud | 2 | 22 293 | 80 316 |
| ARUANDEAASTA TULEM | | -5 786 151 | -4 437 838 |

Rahavoogude aruanne

| eurodes | Lisa | 2014 | 2013 |
|--|------|-------------------|-------------------|
| Rahavood põhitegevusest | | | |
| Aruandeaasta tegevustulem | | -5 808 444 | -4 518 154 |
| Korrigeerimised | | | |
| Põhivara kulum ja väärtuse langus | 6 | 4 055 | 4 867 |
| Kinnisvarainvesteeringute kulum ja väärtuse langus | 5 | 6 600 | 6 600 |
| Põhitegevusega seotud nõuete ja ettemaksete muutus | | -452 119 | -401 323 |
| Põhitegevusega seotud kohustuste ja ettemaksete muutus | | 294 164 | 94 714 |
| Eraldiste muutus | 11 | 45 379 | 1 165 820 |
| Kokku rahavood põhitegevusest | | -5 910 365 | -3 647 476 |
| Rahavood investeerimistegevusest | | | |
| Immateriaalse põhivara soetus | 6 | -22 526 | -25 043 |
| Finantsinvesteeringute soetus | | -759 681 | -140 942 |
| Finantsinvesteeringute müük | | 769 586 | 6 230 657 |
| Laekunud intressid | 2 | 22 291 | 79 433 |
| Kokku rahavood investeerimistegevusest | | 9 670 | 6 144 105 |
| RAHAVOOD KOKKU | | -5 900 695 | 2 496 629 |
| Raha ja raha ekvivalendid perioodi alguses | 2 | 12 748 938 | 10 252 309 |
| Raha ja raha ekvivalentide muutus | | -5 900 695 | 2 496 629 |
| Raha ja raha ekvivalendid perioodi lõpus | 2 | 6 848 243 | 12 748 938 |
| sh tähtajalised deposiidid | 2 | 2 000 000 | 8 051 455 |

Netovara muutuste aruanne

| eurodes | Põhikapital | Eelmiste perioodide akumuleeritud tulem | Aruandeaasta tulem | Kokku |
|---|------------------|--|-----------------------|-------------------|
| Saldo 31.12.2012 | 2 109 084 | 9 656 009 | 6 069 020 | 17 843 113 |
| Eelmise aruandeaasta tulemi suunamine eelmiste perioodide akumuleeritud tulemisse | 0 | 6 069 020 | -6 069 020 | 0 |
| Aruandeaasta tulem | 0 | 0 | -4 437 838 | -4 437 838 |
| Saldo 31.12.2013 | 2 109 084 | 15 725 029 | -4 437 838 | 13 396 275 |
| Eelmise aruandeaasta tulemi suunamine eelmiste perioodide akumuleeritud tulemisse | 0 | -4 437 838 | 4 437 838 | 0 |
| Aruandeaasta tulem | 0 | 0 | -5 786 151 | -5 786 151 |
| Saldo 31.12.2014 | 2 109 084 | 11 287 191 | -5 786 151 | 7 610 124 |

Jaotamata tulu bilansipäeva seisuga on 5 501 040 eurot. Negatiivne aruandeaasta tulem seisuga 31.12.2014 on tingitud kultuuriobjektide sihtfinantseerimiseks eelmistel aruandeaastatel kogutud vahendite eraldamisega 2014.aastal. Kultuuriobjektide sihtfinantseerimiseks ettenähtud vahendite jäägi arvestus on kajastatud käesoleva aruande lisa 15.

Lisa 1. Raamatupidamise aastaaruande koostamise arvestusmeetodid ja hindamise alused

Üldpõhimõtted

Eesti Kultuurkapitali 2014. aasta raamatupidamise aastaaruanne on koostatud kooskõlas Eesti Vabariigi hea raamatupidamistavaga, mis tugineb rahvusvaheliselt tunnustatud arvestuse ja aruandluse põhimõtetele. Hea raamatupidamistava põhinõuded on kehtestatud Eesti Vabariigi Raamatupidamise seadusega ning seda täiendavad Raamatupidamise Toimkonna poolt väljaantud juhendid ning Riigi raamatupidamise üldeeskiri.

Juhul kui Riigi raamatupidamise üldeeskirja nõuded erinevad Raamatupidamise Toimkonna poolt väljaantud juhenditest, lähtutakse Riigi raamatupidamise üldeeskirja nõuetest välja arvatud stipendiumide eraldamise kajastamine. Stipendiumide eraldamise kajastamisel lähtutakse Raamatupidamise Toimkonna poolt väljaantud juhenditest, mis võimaldavad õiglasemalt kajastada tehtud otsuste mõju perioodi tulemile.

Eesti Kultuurkapitali raamatupidamise aastaaruande koostamisel kasutatakse Eesti Vabariigi raamatupidamise seaduses kehtestatud bilansiskeemi. Tulemiaruanne on koostatud raamatupidamise seadusega kehtestatud kasumiaruande skeemi 2 põhjal, mille kirjete struktuuri on muudetud lähtudes Eesti Kultuurkapitali tegevuse eripärast.

Majandusaasta algas 01. jaanuaril 2014 ja lõppes 31. detsembril 2014. Raamatupidamise aastaaruande arvnäitajad on esitatud eurodes.

Majandustehinguid kirjendatakse soetamismaksumuse printsiibi järgi nende tekkimise momendil tegelikus väärtuses.

Raha ja raha ekvivalendid

Raha ning raha ekvivalentidena kajastatakse raha kassas ja pangas, nõudmiseni hoiuseid ja lühiajalisi pangadeposiite tähtajaga kuni 3 kuud. Rahavoogude aruandes kajastatakse rahavoogusid põhitegevusest kaudsel meetodil. Investeeringu- ja finantseerimistegevusest tulenevaid rahavoogusid kajastatakse otsemeetodil.

Raha hoidmisel ja paigutamisel lähtutakse printsiibist, et ühte krediidasutusse paigutatud hoius ei või moodustada rohkem kui 40 % Kultuurkapitali varast (alus: Eesti Kultuurkapitali seadus § 6¹ lg 7).

Tulude ja kulude arvestus

Eesti Kultuurkapitali tulu moodustub riigieelarvesse laekunud alkoholi- ja tubakaaktsiisist, hasartmängumaksust, Kultuurkapitali heaks tehtavatest varalistest annetustest ja pärandustest, Kultuurkapitali vara paigutamisest saadavast tulust ja muust majandustegevusest saadavast tulust (alus: Eesti Kultuurkapitali seadus § 4).

Täitmaks Eesti Kultuurkapitali tegevuse eesmärki, milleks on kunstide, rahvakultuuri ja spordi toetamine rahaliste vahendite sihtotstarbelise jagamise kaudu (alus: Eesti Kultuurkapitali seadus § 1) eraldatakse Kultuurkapitali aastatulust, pärast põhikapitali täiendamist ja vastavalt hasartmängumaksu seadusele (HMS§ 7 lg 2 p1) kultuuriehitiste sihtotstarbeliselt laekunud summade eraldamist, 75 % sihtkapitalide käsutusse ning 25 % maakondlike ekspertgruppide käsutusse, kultuurivaldkondade vaheliste ja maakonna kultuurivaldkonna projektide finantseerimiseks ning halduskuludeks.

Toetamine seisneb toetuste ja stipendiumide jagamises ning silmapaistnud kunsti-, kultuuri- ja sporditegelastele elutöötoetuste määramises.

Tulud kajastatakse tekkepõhise arvestuspõhimõtte alusel. Tulenevalt Riigi Raamatupidamise Üldeeskirjast kajastatakse riiklikest maksudest edasiandmisele kuuluvad maksutulud maksuhalduri poolt esitatud teatiste alusel. Maksuhalduri poolt maksudeklaratsioonide alusel kogutud maksutulud kajastatakse deklaratsioonide laekumisel, näidates maksutulu selles perioodis, mille kohta deklaratsioonid esitati ning võttes arvesse perioodi jooksul ebatõenäoliselt laekuvad nõuded.

Intressitulu kajastatakse tekkepõhiselt ja dividenditulu kajastatakse vastava nõudeõiguse tekkimisel.

Kultuurkapitali nõukogu, sihtkapitalide ja maakondlike ekspertgruppide poolt tehtud otsuste alusel kajastatakse eraldatud stipendiumid aurandeperioodi kuluna ning moodustatakse eraldised stipendiumide ja toetuste maksmiseks. Tagastatud ja loobutud stipendiumid ja toetused kajastatakse kulude vähendamisenä. Välja makstud elutöötoetused kajastatakse Riigi raamatupidamise üldeeskirja alusel väljamaksmise perioodi kuluna.

Lühiajaliste finantsinvesteeringute arvestus

Lühiajalised finantsinvesteeringud aktsiatesse ja võlakirjadesse on bilansis hinnatud lähtudes nende õiglasest väärtusest. Õiglasest väärtuse hindamisel on aluseks finantsinvesteeringu turuväärtus bilansipäeval. Juhtudel kui õiglast väärtust ei ole võimalik usaldusväärselt hinnata, on lühiajalised finantsinvesteeringud hinnatud bilansis korrigeeritud soetusmaksumuses.

Lühiajaliste finantsinvesteeringutena kajastatakse üle 3-kuulise tähtajaga lühiajalised pangadeposiidid.

Investeeringute tegemisel lähtutakse printsübist, et ühe isiku ja selle isikuga ühte kontserni kuuluvate isikute poolt emiteeritud väärtpaberite väärtus ei või kokku moodustada rohkem kui 20 % Kultuurkapitali põhikapitalist (alus: Eesti Kultuurkapitali seadus § 6¹ lg 8)

Nõuete ja viitlaekumiste hindamine

Nõuded ja viitlaekumised hinnatakse individuaalselt ja kajastatakse bilansis konservatiivsuse printsüübi alusel lähtuvalt tõenäoliselt laekuvatest summadest. Nõuded, mille laekumine on ebatõenäoline, kantakse aruandeperioodi kuludesse ning näidatakse bilansis miinusmärgiga.

Kinnisvarainvesteeringute arvestus

Kinnisvarainvesteeringuks on vara, mida hoitakse eesmärgiga toetada Eesti teenekate kultuuritegelaste mälestuse jäädvustamist ja/või renditulu teenimise ja väärtuse kasvu eesmärkidel. Kinnisvarainvesteering on võetud bilansis arvele tema soetusmaksumuses, mis sisaldab ka soetamisega otseselt seonduvaid tehingutasusid.

Kinnisvarainvesteeringute tegemisel lähtutakse printsiibist, et Eesti Kultuurkapital ei või omada kinnisvara soetusväärtuses rohkem kui 10 % Kultuurkapitali põhikapitalist (alus: Eesti Kultuurkapitali seadus § 6¹ lg 6).

Kinnisvarainvesteeringute arvestamisel lähtutakse Riigi Raamatupidamise Üldeeskirjas sätestatud soetusmaksumuse meetodist.

Kinnisvarainvesteeringute kajastamisel bilansis on soetusmaksumusest maha arvatud akumulieeritud kulum ja vara väärtuse langusest tulenevad allahindlused.

Eeldatav kasulik eluiga kinnisvarainvesteeringutel on 20-50 aastat. Kultuurkapitali kinnisvarainvesteeringu eeldatav kasulik eluiga on 50 aastat.

Kui kinnisvarainvesteeringu objekt koosneb üksteisest eristatavatest komponentidest, millel on erinevad kasulikud eluead, võetakse need komponendid raamatupidamises arvele eraldi varaobjektidena ning määratakse ka vastavalt nende kasulikule elueale eraldi amortisatsiooninormid.

Parendustega seotud kulutused on lisatud kinnisvarainvesteeringu soetusmaksumusele ainult juhul, kui need vastavad kinnisvarainvesteeringu mõistele ja osalevad tõenäoliselt tulevikus majandusliku kasu tekitamisel.

Materiaalse põhivara arvestus

Materiaalse põhivara kajastamisel bilansis on selle soetusmaksumusest maha arvatud akumulieeritud kulum ja vara väärtuse langusest tulenevad allahindlused.

Olulisuse printsiibist lähtudes kajastatakse põhivarana need varaobjektid, mille soetusmaksumus ületab 2000 eurot ja mille kasulik eluiga on üle ühe aasta. Madalama soetusmaksumusega või lühema kasuliku elueaga varaobjektid kantakse kasutusse võtmisel kuluks ning nende üle peetakse arvestust bilansiväliselt.

Materiaalse põhivara amortiseerimisel kasutatakse lineaarset meetodit. Materiaalse põhivara gruppidele on määratud järgmised amortisatsiooninormid/kasulikud eluead:

| Materiaalse põhivara grupp | Amortisatsiooninorm | Kasulik eluiga |
|----------------------------|---------------------|----------------|
| Seadmed | 20 - 40% | 2,5 - 5 aastat |
| Sõidukid | 20 - 40% | 2,5 - 5 aastat |
| Muu inventar | 20 - 50% | 2 - 5 aastat |

Kasutus- ja kapitalirendi arvestus

Rendilepingut loetakse kapitalirendiks juhul, kui kõik olulised vara omandiga seonduvad riskid ja hüved kanduvad rentnikule üle lepingu sõlmimise hetkest. Vastasel juhul loetakse rendileping kasutusrendilepinguks. Rendilepingu klassifitseerimine kapitali- või kasutusrendiks sõltub tehingu sisust, mitte lepingu juriidilisest vormist. Kasutusrendi puhul renditud varaobjekti ettevõtte raamatupidamisarvestuses arvele ei võeta.

Eraldiste arvestus

Eraldised moodustatakse juhul kui kohustav sündmus on toimunud enne bilansipäeva ning kohustuse realiseerumine on tõenäoline ja summat on võimalik usaldusväärsetl mõõta.

Kultuurkapitalis moodustatakse eraldised kohustustele, mis tulenevad Kultuurkapitali nõukogu, sihtkapitalide ja maakondlike ekspertgruppide otsustest ning mis on avalikustatud ning teisele osapoolle teavitatud. Kultuurkapital sõlmib rahalise toetuse saajatega stipendiumilepingud.

Lepingu jõustumisel kajastatakse eraldis kohustusena.

Eraldise realiseerumisega kaasnevaid kulutusi hinnatakse bilansipäeva seisuga ning eraldise suurust hinnatakse uuesti igal bilansipäeval. Kui eraldis realiseerub tõenäoliselt rohkem kui ühe aasta pärast, kajastatakse seda diskonteeritud nüüdisväärtuses. Diskonteerimisel võetakse aluseks Riigi raamatupidamise üldeeskirjas sätestatud intressimäär.

Kultuuriobjektide sihtfinantseerimine

Sihtfinantseerimisena kajastatakse kultuuriobjektide finantseerimiseks eraldatud toetusi. Sihtfinantseerimist kajastatakse kuludes nendes perioodides kui toetuse saaja on täitnud sihtfinantseerimisega seotud tingimused ning sihtfinantseerimine on aset leidnud. Toetuse saaja poolt kasutamata vahendeid kajastatakse aruandes nõuetena.

Sihtfinantseerimise kajastamisel lähtutakse Riigi Raamatupidamise Üldeeskirjas toodud põhimõtetest, kasutades brutomeetodit.

Rahavoogude aruanne

Rahavoogude aruanne on koostatud kaudsel meetodil - põhitegevuse rahavoogude leidmisel on korrigeeritud tegevustulemit elimineerides mitterahaliste tehingute mõju ja põhitegevusega seotud käibevarade ning lühiajaliste kohustuse saldode muutused.

Lisa 2. Raha ja raha ekvivalendid

| eurodes | 31.12.2014 | 31.12.2013 |
|-------------------------------|------------------|-------------------|
| Kassa | 46 | 12 |
| Nõudmiseni hoiused pankades | 4 848 197 | 8 171 705 |
| Tähtajalised hoiused pankades | 2 000 000 | 4 577 221 |
| Raha kokku | 6 848 243 | 12 748 938 |

Tulemiaruanandes on kajastatud nõudmiseni hoiustelt ja deposiitidelt saadud pangaintresside tulu 2014. aastal kokku 22 293 eurot ning 2013. aastal kokku 80 316 eurot.

Lisa 3. Lühiajalised finantsinvesteeringud

Lühiajalistes finantsinvesteeringutes on kajastatud üle 3-kuulise tähtajaga pangadeposiidid ja võlakirjad, mis on soetatud kauplemise eesmärgil.

Eesti Kultuurkapitali põhikapitali suuruseks on 2 109 084 eurot. 1 968 874 eurot Kultuurkapitali põhikapitalist on paigutatud investeerimisportfelli, mille eesmärgiks on tagada Kultuurkapitali varade säilimine, likviidsus ning riskide hajutamine.

| eurodes | 31.12.2014 | 31.12.2013 |
|---|------------------|------------------|
| Nõudmiseni hoiused pankades | 18 478 | 129 166 |
| Deposiidid | 1 392 431 | 1 413 602 |
| Lühiajalised võlakirjad | 602 034 | 480 079 |
| Lühiajalised finantsinvesteeringud kokku | 2 012 943 | 2 022 847 |

Tulude- kulude aruanandes on kajastatud tulud investeerimisportfelli paigutatud deposiitidelt ja võlakirjadelt 2014. aastal kokku 26 778 eurot ning 2013. aastal kokku 11 248 eurot.

2014. aastal oli Eesti Kultuurkapitali investeerimisportfelli tootlus 2,27% ning 2013.aastal 0,96%.

Lisa 4. Viitlaekumised ja ettemaksed

| eurodes | 31.12.2014 | 31.12.2013 |
|--|------------------|------------------|
| Riigikassast laekumata alkoholi- ja tubakaaktsiisimaks | 3 560 472 | 3 174 314 |
| Riigikassast laekumata hasartmängumaks | 1 414 045 | 1 340 854 |
| Pangaintressid | 2 | 883 |
| Muud viitlaekumised | 0 | 58 |
| Viitlaekumised kokku | 4 974 519 | 4 516 110 |
| Ettemakstud tulevaste perioodide kulud | 460 | 6 748 |
| Ettemaksed kokku | 460 | 6 748 |
| Viitlaekumised ja ettemaksed kokku | 4 974 979 | 4 522 858 |

Lisa 5. Kinnisvarainvesteeringud

Eesti Kultuurkapitali kinnisvarainvesteering on Tallinnas Oru tänaval asuv hoone, mis 1997.aastal soetati Gustav Ernesaksa pärijatelt ja renoveeriti 2009. aastal.

| Kinnisvarainvesteeringus toimunud muutused | eurodes |
|---|----------------|
| Saldo seisuga 31.12.2012 | |
| Soetusmaksumus | 244 212 |
| Akumuleeritud kulum | -39 050 |
| Jääkväärtus 31.12.2012 | 205 162 |
| 2013. aastal toimunud muutused | |
| Aruandeperioodi amortisatsioonikulu (lisa 17) | -6 600 |
| Saldo seisuga 31.12.2013 | |
| Soetusmaksumus | 244 212 |
| Akumuleeritud kulum | -45 650 |
| Jääkväärtus 31.12.2013 | 198 562 |
| 2014. aastal toimunud muutused | |
| Aruandeperioodi amortisatsioonikulu (lisa 17) | -6 600 |
| Saldo seisuga 31.12.2014 | |
| Soetusmaksumus | 244 212 |
| Akumuleeritud kulum | -52 250 |
| Jääkväärtus 31.12.2014 | 191 962 |

Eesti Kontserdiga on sõlmitud tähtajatu leping hoone kasutamiseks. Sõlmitud lepingu kohaselt saab Eesti Kultuurkapital lepingut lõpetada ühepoolselt 3 kuulise etteteatamise tähtajaga. Lepingujärgselt tasub Eesti Kontsert hoone edasirendist ja ekspluateerimisest saadud tulemist 50% Eesti Kultuurkapitalile ning Eesti Kultuurkapital kannab hoone maamaksu ja hoonestusõiguse kulud.

Kinnisvarainvesteeringu tulud ja kulud on kajastatud käesoleva aruande lisa 16.

Lisa 6. Põhivara**Materiaalne põhivara**

| eurodes | Infotehnoloogia seadmed | Muu inventar | Kokku |
|--|----------------------------|---------------|----------------|
| Saldo seisuga 31.12.2012 | | | |
| Soetusmaksumus | 17 504 | 73 661 | 91 165 |
| Akumuleeritud kulum | -17 504 | -64 739 | -82 243 |
| Jääkmaksumus seisuga 31.12.2012 | 4 900 | 18 113 | 23 013 |
| 2013. aastal toimunud muutused | | | |
| Amortisatsioonikulu (lisa 17) | 0 | -4 866 | -4 866 |
| Põhivara mahakandmised | 0 | -1 530 | -1 530 |
| Saldo seisuga 31.12.2013 | | | |
| Soetusmaksumus | -17 504 | 72 131 | 89 634 |
| Akumuleeritud kulum | -17 504 | -68 076 | -85 579 |
| Jääkmaksumus seisuga 31.12.2013 | 0 | 4 055 | 4 055 |
| 2014. aastal toimunud muutused | | | |
| Amortisatsioonikulu (lisa 17) | 0 | -4 055 | -4 055 |
| Põhivara mahakandmised | 0 | -1 086 | -1 086 |
| Saldo seisuga 31.12.2014 | | | |
| Soetusmaksumus | -17 504 | 71 045 | 88 549 |
| Akumuleeritud kulum | -17 504 | -71 045 | -88 549 |
| Jääkmaksumus seisuga 31.12.2014 | 0 | 0 | 0 |

Eesti Kultuurkapitalis on kasutusel väheväärtuslik vara, mille üle peetakse arvestust bilansiväliselt. Inventeeritud väheväärtuslike varade soetusmaksumus seisuga 31.12.2014 oli 71 337 eurot.

Immateriaalne põhivara

| eurodes | Tarkvara |
|--|---------------|
| Saldo seisuga 31.12.2012 | |
| Soetusmaksumus | 21 966 |
| Akumuleeritud kulum | -21 966 |
| Jääkmaksumus seisuga 31.12.2012 | 0 |
| Saldo seisuga 31.12.2013 | |
| Soetusmaksumus | 21 966 |
| Akumuleeritud kulum | -21 966 |
| Jääkmaksumus seisuga 31.12.2013 | 0 |
| Ettemaksud immateriaalse põhivara eest | 25 043 |
| Kokku immateriaalne põhivara seisuga 31.12.2013 | 25 043 |
| Saldo seisuga 31.12.2014 | |
| Soetusmaksumus | 21 966 |
| Akumuleeritud kulum | -21 966 |
| Jääkmaksumus seisuga 31.12.2014 | 0 |
| Ettemaksud immateriaalse põhivara eest | 22 526 |
| Kokku immateriaalne põhivara seisuga 31.12.2014 | 47 569 |

Immateriaalse põhivara all kajastatakse majandustarkvara SAF, millele on lisatud Eesti Kultuurkapitali põhitegevuse andmehalduse (taotlused, lepingud, järelevalve jne) moodulid.

Lisa 7. Rendivarad**Kasutusrent**

Eesti Kultuurkapital rendib kasutusrendi lepingu alusel bürooruume Tallinnas aadressil Suur-Karja 23 ning ühte sõiduauto.

| eurodes | 2014 | 2013 |
|--------------------------------------|---------------|---------------|
| Bürooruumid Suur-Karja 23, Tallinnas | 37 139 | 35 314 |
| Sõiduauto | 6 624 | 6 624 |
| Kasutusrendi maksed kokku | 43 763 | 41 938 |

Sõiduauto rendilepingust tulenevad minimaalsed rendimaksete kohustused mittekatkestatavast rendilepingust jagunevad:

| eurodes | 31.12.2014 | 31.12.2013 |
|-----------------------------|------------|------------|
| Maksetähtajaga < 1 aasta | 6 624 | 6 624 |
| Maksetähtajaga 1 - 5 aastat | 0 | 0 |

Lisa 8. Võlad ja ettemaksed

| eurodes | 31.12.2014 | 31.12.2013 |
|--------------------------------------|---------------|---------------|
| Võlad hankijatele | 16 292 | 16 434 |
| Maksuvõlad (lisa 9) | 31 754 | 31 378 |
| Lühiajalised kohustused kokku | 48 046 | 47 812 |

Lisa 9. Maksuvõlad

| eurodes | 31.12.2014 | 31.12.2013 |
|--|---------------|---------------|
| Sotsiaalmaks | 18 973 | 18 634 |
| Üksikisiku tulumaks | 10 734 | 10 721 |
| Töötuskindlustusmaks | 681 | 641 |
| Kohustusliku kogumispensionikindlustuse maks | 900 | 878 |
| Erisoodustuse tulumaks | 466 | 503 |
| Maksuvõlad kokku | 31 754 | 31 378 |

Lisa 10. Viitvõlad

Viitvõlad all kajatatakse lühiajalisi võlgnevusi töövõtjatele, ettemakstud tulevaste perioodide tulused ja lepingute alusel välja maksmata stipendiume ja toetusi.

Lühiajalised viitvõlad jagunevad:

| eurodes | 31.12.2014 | 31.12.2013 |
|--|----------------|----------------|
| Võlad töövõtjatele | 635 | 250 |
| Puhkusetasude reservfond | 13 778 | 12 067 |
| Muud lühiajalised võlad | 1 678 | 1 565 |
| Kohustused stipendiumide ja toetuste väljamaksmiseks | 780 272 | 488 549 |
| Saadud ettemaksed sihtannetusteks (lisa 13) | 1 040 | 1 040 |
| Viitvõlad ja ettemakstud tulevaste perioodide tulud kokku | 797 402 | 503 472 |

Pikaajaliste viitvõlgade all kajastatakse lepingute alusel välja maksmata pikaajalisi stipendiume. Seisuga 31.12.2014 ja seisuga 31.12.2013 ei ole lepingute alusel välja maksmata pikaajalisi stipendiumikohustusi.

Lisa 11. Eraldised stipendiumide ja toetuste maksmiseks

Sihtkapitalid, maakondlikud ekspertgrupid ja Kultuurkapitali nõukogu teevad stipendiumide ja toetuste eraldamise otsuseid üldjuhul neli korda aastas. Otsuste alusel moodustatakse eraldised stipendiumide ja toetuste maksmiseks.

Lühiajalised eraldised

Stipendiumide ja toetuste eraldised jagunevad:

| eurodes | 31.12.2014 | 31.12.2013 |
|--|------------------|------------------|
| Sihtkapitalide otsuste alusel moodustatud stipendiumide ja toetuste eraldised | 4 662 077 | 4 705 194 |
| Maakondlike ekspertgruppide otsuste alusel moodustatud stipendiumide ja toetuste eraldised | 437 523 | 514 896 |
| Nõukogu otsuste alusel moodustatud stipendiumide ja toetuste eraldised | 478 723 | 314 654 |
| Lühiajalised eraldised kokku | 5 578 323 | 5 534 744 |

Pikaajalised eraldised

Pikaajaliste eraldistena kajastatakse sihtkapitalide, maakondlike ekspertgruppide ja Kultuurkapitali nõukogu otsuste alusel eraldatud mitmeaastaseid stipendiume.

Seisuga 31.12.2014 kajastatud pikaajalised eraldised summas 41 800 eurot kuuluvad väljamaksmisele tähtajaga juuli 2016 ning seisuga 31.12.2013 kajastatud pikaajalised eraldised summas 40 000 eurot kuuluvad väljamaksmisele tähtajaga juuli 2015.

Pikaajalised investeeringud ei ole kajastatud diskonteeritud väärtuses, kuna sellel on väheoluline mõju.

Lisa 12. Tulud riigieelarvest

Riigieelarvesse laekunud alkoholi- ja tubakaaktsiisist 3,5 % kantakse Eesti Kultuurkapitalile (alus: alkoholi-, tubaka- ja kütuseaktsiisi seadus §29 lg 2).

Riigieelarvesse laekunud hasartmängumaksu summast 46 % kantakse Eesti Kultuurkapitalile. Nimetatud summast 63 % eraldatakse kultuuriehitistele (alus: Hasartmängumaksu seadus §7 lg 2 p 1).

| eurodes | 2014 | 2013 |
|--|-------------------|-------------------|
| Tulud alkoholi- ja tubakaaktsiisi maksu laekumisest Kultuurkapitali tegevuseks | 14 219 770 | 13 309 338 |
| Tulud hasartmängumaksu laekumisest Kultuurkapitali tegevuseks | 3 970 037 | 3 716 954 |
| Tulud hasartmängumaksu laekumisest kultuuriobjektide sihtfinantseerimiseks (lisa 15) | 6 759 793 | 6 328 868 |
| Tulud riigieelarvest kokku | 24 949 600 | 23 355 160 |

Lisa 13. Annetused

Eesti Kultuurkapital võib kasutada sihtotstarbelisi annetusi ja pärandusi ainult annetaja või pärandaja näidatud eesmärgil (alus: Eesti Kultuurkapitali seadus § 4¹ lg 2).

| eurodes | 2014 | 2013 |
|---|--------------|--------------|
| Eraldamata sihtannetuste saldo perioodi alguses | 1 040 | 1 040 |
| Välja maksmata sihtannetuste saldo perioodi alguses | 8 050 | 19 208 |
| Aruandeaastal laekunud sihtannetused | 86 382 | 86 646 |
| Aruandeaastal laekunud annetused Avatud Eesti Raamatu sarja fondi | 100 000 | 100 000 |
| Aruandeaastal välja makstud sihtannetused | -162 732 | -197 804 |
| Välja maksmata sihtannetuste saldo perioodi lõpus | -31 700 | -8 050 |
| Eraldamata sihtannetuste saldo perioodi lõpus (lisa 10) | 1 040 | 1 040 |

Lisa 14. Stipendiumide ja toetuste kulud

Eesti Kultuurkapitali eesmärk on kunstide, rahvakultuuri ja spordi toetamine rahaliste vahendite sihtotstarbelise jagamise kaudu.

Rahaliste vahendite jagamine seisneb stipendiumide ja toetuste eraldamises ning silmapaistnud kunsti-, kultuuri- ja sporditegelastele preemiade ja elutöötoetuste määramises.

Kultuurkapitali nõukogu ja sihtkapitalide nõukogude otsuste alusel toimub elutöötoetuste määramine silmapaistnud kunsti-, kultuuri- ja sporditegelastele nende surmani.

Tulude-kulude aruandes kajastatud stipendiumide ja toetuste kulud jagunevad:

| eurodes | 2014 | 2013 |
|--|-------------------|-------------------|
| Stipendiumid ja toetused | 16 794 712 | 16 205 611 |
| Eluaegsed elutöötoetused | 646 305 | 541 320 |
| Sihtotstarbeliste annetuste alusel määratud stipendiumid | 86 382 | 85 802 |
| Stipendiumide ja toetuste kulud kokku | 17 527 399 | 16 832 733 |

Sihtotstarbelisi annetusi võib Eesti Kultuurkapital kasutada ainult annetaja poolt näidatud eesmärgil. Annetaja poolt näidatud eesmärgi alusel eraldab Kultuurkapital annetuse saajale stipendiumi.

Stipendiumid ja toetused

Stipendiumide ja toetuste eraldamine toimub sihtkapitalide ja maakondlike ekspertgruppide poolt nende koosolekul. Kultuurivaldkondade vaheliste projektide alusel stipendiumide ja toetuste eraldamise otsustamine toimub Kultuurkapitali nõukogu poolt.

Sihtkapitalide, maakondlike ekspertgruppide ja nõukogu poolt tehtud otsuste alusel kajastatakse eraldatud stipendiumid aruandeperioodi kuluna ning moodustatakse eraldised stipendiumide ja toetuste maksmiseks. 2014. aastal moodustati eraldisi stipendiumide ja toetuse maksmiseks kokku 17 082 436 eurot ning 2013. aastal kokku 16 451 240 eurot.

Tagastatud ja loobutud stipendiumid ja toetused kajastatakse kulude vähendamisenä. 2014. aastal loobuti ning tagastati stipendiume ja toetusi summas 287 724 eurot ning 2013. aastal summas 245 629 eurot.

Stipendiumide ja toetuste kulu otsuskomisjonide lõikes:

| eurodes | 2014 | 2013 |
|--|-------------------|-------------------|
| Helikunsti sihtkapital | 1 891 950 | 1 894 138 |
| Kehakultuuri ja spordi sihtkapital | 1 908 384 | 2 566 259 |
| Audio-visuaalse kunsti sihtkapital | 1 946 354 | 1 609 972 |
| Kujutav- ja rakenduskunsti sihtkapital | 1 619 807 | 1 503 902 |
| Rahvakultuuri sihtkapital | 1 669 649 | 1 547 799 |
| Kultuurkapitali nõukogu | 1 635 998 | 1 306 377 |
| Näitekunsti sihtkapital | 1 571 068 | 1 448 301 |
| Kirjanduse sihtkapital | 1 402 610 | 1 299 802 |
| Arhitektuuri sihtkapital | 1 113 814 | 1 025 295 |
| Ida-Virumaa ekspertgrupp | 137 112 | 132 260 |
| Tartumaa ekspertgrupp | 137 073 | 131 262 |
| Pärnumaa ekspertgrupp | 136 585 | 134 294 |
| Valgamaa ekspertgrupp | 120 109 | 118 170 |
| Põlvamaa ekspertgrupp | 136 237 | 118 171 |
| Saaremaa ekspertgrupp | 121 230 | 116 799 |
| Võrumaa ekspertgrupp | 119 770 | 117 563 |
| Järvamaa ekspertgrupp | 120 609 | 127 170 |
| Lääne-Virumaa ekspertgrupp | 108 486 | 103 356 |
| Harjumaa ekspertgrupp | 113 865 | 111 906 |
| Viljandimaa ekspertgrupp | 118 620 | 135 154 |
| Jõgevamaa ekspertgrupp | 109 078 | 104 580 |
| Läänemaa ekspertgrupp | 111 455 | 112 288 |
| Raplamaa ekspertgrupp | 95 883 | 102 199 |
| Hiiumaa ekspertgrupp | 85 147 | 80 279 |
| Stipendiumiprogramm Traducta | 115 078 | 90 632 |
| Avatud Eesti Raamat stipendiumiprogramm | 148 741 | 167 783 |
| Stipendiumide ja toetuste kulud kokku | 16 794 712 | 16 205 611 |

Lisa 15. Kultuuriobjektide sihtfinantseerimine

Riigieelarvesse laekunud hasartmängumaksu summast 46 % kantakse Eesti Kultuurkapitalile. Nimetatud summast 63 % eraldatakse kultuuriehitistele (alus: Hasartmängumaksu seadus §7 lg 2 p 1).

Eesti Kultuurkapitali poolt finantseeritavateks kultuuriehitisteks on vastavalt Riigikogu otsusele Eesti Rahva Muuseumi uue hoone ehitus Tartus ja Eesti Muusika- ja Teatriakadeemia juurdeehituse finantseerimine Tallinnas.

Vastavalt Kultuurkapitali nõukogu otsusele eraldab Kultuurkapital tähtsate kultuuriobjektide rajamise ja renoveerimise pingereale 100% hasartmängumaksu seaduse alusel kultuuriehitistele sihtotstarbeliselt laekunud summadest Eesti Rahva Muuseumi uue hoone rajamiseks maksimaalselt summas 75,693 miljonit eurot.

Vastavalt Kultuurkapitali nõukogu otsusele on Kultuurkapital valmis toetama peale Eesti Rahva Muuseumi uue hoone ehitusperioodi lõppu Eesti Muusika- ja Teatriakadeemia juurdeehituse avalikus kasutuses oleva kontserdisaali rajamist maksimaalselt 4 miljoni euroga.

Jaotatud vahendid Kultuuriobjektide sihtfinantseerimiseks

| eurodes | 2014 | 2013 |
|--|-------------|-------------|
| Kultuuriobjektide sihtfinantseerimise ettemaks perioodi alguses | 0 | 54 523 |
| Aruandeaastal jaotatud vahendeid sihtfinantseerimiseks | 12 560 735 | 10 368 161 |
| Aruandeaastal kulutatud vahendeid sihtfinantseerimiseks | -12 560 735 | -10 422 684 |
| Kultuuriobjektide sihtfinantseerimise ettemaksu saldo perioodi lõpus (lisa 4) | 0 | 0 |

Kultuuriobjektide sihtfinantseerimiseks ettenähtud vahendite jäägi arvestus (bilansiväline kohustus)

| eurodes | 2014 | 2013 |
|---|-------------|------------------|
| Kultuuriobjektide sihtfinantseerimise bilansivälise kohustuse saldo perioodi alguses | 6 403 476 | 10 442 769 |
| Aruandeaastal saadud vahendid sihtfinantseerimiseks (lisa 12) | 6 753 793 | 6 328 868 |
| Aruandeaastal jaotatud vahendid sihtfinantseerimiseks | -13 157 269 | -10 368 161 |
| Kultuuriobjektide sihtfinantseerimise bilansivälise kohustuse saldo perioodi lõpus | 0 | 6 403 476 |

Lisa 16. Tulud ja kulud kinnisvara haldamisest

Eesti Kultuurkapitali kinnisvarainvesteeringuks on renoveeritud hoone Tallinnas Oru tänaval (seotud Gustav Ernesaks`a mälestuse jäädvustamisega). Eesti Kultuurkapital on sõlminud Eesti Kontserdiga hoone kasutamise lepingu, mille kohaselt Eesti Kontsert tasub hoone edasirendist ja ekspluateerimisest saadud tulemist 50% Eesti Kultuurkapitalile. Lepingujärgselt kannab Eesti Kultuurkapital hoone maamaksu ja hoonestusõiguse kulud.

TulemiaruanDES on kajastatud hoonestusõiguse seadmise ja maamaksu kulud 2014. aastal kokku 2913 eurot ning 2013. aastal 2913 eurot. 2014. ja 2013. aastal renditulu ei teenitud.

Kinnisvarainvesteeringutes toimunud muudatused on kajastatud käesoleva aruande lisa 5.

Lisa 17. Halduskulud

| eurodes | 2014 | 2013 |
|---|----------------|----------------|
| Administreerimiskulud (lisa 19) | 247 299 | 218 163 |
| Tööjõukulud (lisa 18) | 613 370 | 576 212 |
| Siseauditi ja auditikomitee kulud | 9 683 | 8 566 |
| Põhivara ja kinnisvarainvesteeringu kulum ja väärtuse langus (lisad 5 ja 6) | 10 655 | 11 466 |
| Halduskulud kokku | 881 007 | 814 407 |

Lisa 18. Tööjõukulud

| eurodes | 2014 | 2013 |
|---|----------------|----------------|
| Töötasud, lisatasud, puhkusetasud ja preemiad | 313 502 | 297 013 |
| Hüvitised ja toetused | 27 322 | 12 319 |
| Ekspertiisitasud komisjonide liikmetele | 107 668 | 111 010 |
| Nõukogu liikme tasud | 10 600 | 10 900 |
| Tööjõukuludelt arvestatud maksud | 154 278 | 144 970 |
| Tööjõukulud kokku (lisa 17) | 613 370 | 576 212 |

| Töötajate arv taandatud täistööajale | 2014 | 2013 |
|--------------------------------------|------|------|
| Töötajate arv perioodi algul | 15 | 15 |
| Töötajate arv perioodi lõpul | 16 | 15 |

Lisa 19. Administratiivkulud

| eurodes | 2014 | 2013 |
|--|----------------|----------------|
| Info- ja kommunikatsioonitehnoloogia kulud | 36 957 | 37 115 |
| Kommunikatsioonikulud ja esindusüritused | 73 211 | 53 465 |
| Rendikulud (lisa 7) | 43 763 | 41 938 |
| Ekspertiisidega kaasnevad kulud | 21 677 | 18 350 |
| Auditeerimis- ja juriidilised kulud | 22 547 | 21 426 |
| Bürookulud | 27 143 | 25 792 |
| Muud administreerimiskulud | 22 001 | 20 077 |
| Administratiivkulud kokku | 247 299 | 218 163 |

Lisa 20. Muud nõuded

2004. aasta veebruaris vabastati kinnipidamiskohast Kultuurkapitali endine tegevdirektor Avo Viiol, kelle vastu on Kultuurkapitalil esitatud nõue suuruses 545 791 eurot, mis on hinnatud konservatiivsuse põhimõttel ebatõenäoliselt laekuvaks nõudeks, arvestades selle laekumise tõenäosust.

Seisuga 31.12. 2014 on A. Viiol kustutanud osaliselt tema vastu esitatud nõude kokku summas 4236 eurot, sh 2014. aastal summas 496 eurot.

| eurodes | 2014 | 2013 |
|---------------------------------|----------|----------|
| Muud nõuded | 541 555 | 542 051 |
| Ebatõenäoliselt laekuvad nõuded | -541 555 | -542 051 |

Lisa 21. Bilansivälised nõuded

Eesti Kultuurkapital eraldab kahte liiki stipendiumeid ja toetusi (sihtstipendiumid ja toetusstipendiumid). Sihtstipendiumide korral on stipendiumi saajal kohustus esitada Eesti Kultuurkapitalile aruanne stipendiumi sihipärase kasutamise kohta. Eesti Kultuurkapital peab sihtstipendiumide sihipärase kasutamise kohta bilansiväliselt arvestust. Seisuga 31.12.2014 oli tähtajaliselt esitamata aruandeid summas 186 083 eurot ning seisuga 31.12.2013 summas 174 568 eurot. Aruande koostamise hetkeks on enamus 31.12.2014 seisuga esitamata aruandeid Kultuurkapitalile laekunud.

2014. aastal on loobutud stipendiumidest summas 111 968 eurot ning tagastatud on stipendiume ja toetusi summas 175 756 eurot. 2013. aastal oli loobumisi summas 97 951 eurot ning tagastatud stipendiume ja toetusi summas 147 682 eurot.

Seisuga 31.12.2014 oli mittesihipäraselt kasutatud stipendiumide kohta esitatud bilansiväliseid nõudeid kokku summas 196 342 eurot ning seisuga 31.12.2013 kokku summas 74 748 eurot.

Lisa 22. Tehingud seotud osapooltega

Kultuurkapital loeb osapooli seotuks juhul, kui üks osapool omab kas kontrolli teise osapoole üle või olulist mõju teise osapoole otsustele.

Seotud osapooled on Kultuurkapitali juhataja, töötajad ja nõukogu liikmed, välja arvatud juhul, kui eelpoolnimetatud isikutel puudub võimalus avaldada olulist mõju Kultuurkapitali stipendiumide ja toetuste eraldamise otsustele. Lisaks on seotud osapoolteks eelnevalt kirjeldatud isikute lähisugulased ja nendega seotud ettevõtted.

Kultuurkapital on aruandeaastal seotud osapooltega sõlminud stipendiumide lepinguid alljärgnevalt:

| Osapoole nimi | Osapoole kirjeldus | Summa |
|---------------------------------|------------------------------|--------|
| Eesti Kirjanike Liit | Nõukogu liikmega seotud isik | 95 280 |
| Hiiumaa Kultuuri Selts | Nõukogu liikmega seotud isik | 25 700 |
| Tartu Muusikafestival SA | Nõukogu liikmega seotud isik | 6 862 |
| Anija Mõisa Haldus SA | Nõukogu liikmega seotud isik | 2 300 |
| Jõulumäe Tervisespordikeskus SA | Nõukogu liikmega seotud isik | 800 |
| Eesti Kirjanduse Teabekeskus | Nõukogu liikmega seotud isik | 519 |

Kultuurkapitali juhataja hinnangul ei ole tehingutes eelpoolnimetatud osapooltega otsuste tegemisel seotud osapooled osalenud.

Aruandeaastal on arvestatud ja makstud juhatajale ametilepingu järgselt juhatuse liikme tasusid kokku summas 33 745 eurot.

Eesti Kultuurkapitali nõukogu liikmetele on makstud 2014. aastal kokku nõukogu liikme tasusid summas 10 600 eurot.

Majandusaasta aruande allkirjad

Eesti Kultuurkapitali juhatus on koostanud 2014. aasta majandusaasta aruande.

Majandusaasta aruanne koosneb tegevusaruandest ja raamatupidamise aastaaruandest, millele on lisatud sõltumatu vandeaudiitori aruanne.

22.mail 2015. aastal

(allkirjastatud digitaalselt)

Olavi Laido

Juhataja

SÕLTUMATU VANDEAUDIITORI ARUANNE**Eesti Kultuurkapitali nõukogule**

Oleme auditeerinud Eesti Kultuurkapitali raamatupidamise aastaaruannet, mis sisaldab bilanssi seisuga 31. detsember 2014, tulude-kulude aruannet, netovara muutuste aruannet ja rahavoogude aruannet eeltoodud kuupäeval lõppenud majandusaasta kohta, aastaaruande koostamisel kasutatud oluliste arvestuspõhimõtete kokkuvõtet ning muid selgitavaid lisasid. Auditeeritud raamatupidamise aastaaruanne on esitatud lehekülgedel 18 kuni 38.

Juhtkonna kohustus raamatupidamise aastaaruande osas

Juhtkond vastutab raamatupidamise aastaaruande koostamise ja õiglase esitamise eest kooskõlas Eesti hea raamatupidamistavaga, sealhulgas riigi raamatupidamise üldeeskirja nõuetega, ja sellise sisekontrolli eest, nagu juhtkond peab vajalikuks, et võimaldada kas pettusest või veast tulenevate oluliste väärkajastamisteta raamatupidamise aastaaruande koostamist.

Vandeauditori kohustus

Meie kohustuseks on avaldada meie auditi põhjal arvamust selle raamatupidamise aastaaruande kohta. Viisime auditi läbi kooskõlas rahvusvaheliste auditeerimisstandarditega (Eesti). Nende standardite kohaselt on nõutav, et oleme kooskõlas eetikanõuetega ning planeerime ja viime auditi läbi omandamaks põhjendatud kindluse selle kohta, kas raamatupidamise aastaaruanne on olulise väärkajastamiseta.

Audit hõlmab raamatupidamise aastaaruandes esitatud arvnäitajate ja avalikustatud informatsiooni kohta auditi tõendusmaterjali hankimiseks vajalike protseduuride läbiviimist. Valitud protseduurid sõltuvad vandeauditori otsustustest, sealhulgas hinnangust riskidele, et raamatupidamise aastaaruanne võib sisaldada pettustest või vigadest tulenevaid olulisi väärkajastamisi. Nende riskihinnangute tegemisel võtab vandeauditor arvesse sisekontrolli, mis on relevantne majandusüksuse raamatupidamise aastaaruande koostamisel ja õiglasel kajastamisel, kavandamaks antud tingimustes asjakohaseid auditiprotseduure, kuid mitte arvamuse avaldamise eesmärgil majandusüksuse sisekontrolli tulemuslikkuse kohta. Audit hõlmab samuti juhtkonna poolt kasutatud arvestuspoliitikate asjakohasuse ja tehtud arvestushinnangute põhjendatuse ning ka raamatupidamise aastaaruande üldise esitusviisi hindamist.

Usume, et auditi tõendusmaterjal, mille oleme hankinud, on piisav ja asjakohane aluse andmiseks meie auditiarvamusele.

Arvamus

Meie arvates kajastab kaasatud raamatupidamise aastaaruanne kõigis olulistes osades õiglaselt Eesti Kultuurkapitali finantsseisundit seisuga 31. detsember 2014 ning sellel kuupäeval lõppenud majandusaasta finantstulemust ja rahavoogusid kooskõlas Eesti hea raamatupidamistavaga.

Eva Veinberg
Vandeauditor nr 193

Grant Thornton Rimess OÜ
Tegevusluba nr 3
Tallinn, 22. mai 2015