

Ülevaade Eesti üldhariduskoolide digitalistust

Sisukord

Sisukord	2
Taust	3
Küsitluses olnud andmete kokkuvõte	6
1. Arvuteid töötaja kohta	6
2. Arvuteid õpilaste kohta	7
3. Kui suur osa koguarvutitest on arvutiklassis olevad arvutid?	8
4. Kas kõik arvutid on internetiga ühendatud?	9
5. Milline on töötajate arvutite vanus?	10
6. Milline on õppurite ja üldkasutuses olevate arvutite vanus?	12
7. Lauaarvutites kasutatav operatsioonisüsteem	14
8. Sülearvutites kasutatav operatsioonisüsteem	16
9. Millist kontoritarkvara kasutatakse?	18
10. Kui suur osa õpetajatest kasutab õppetöös digiseadmeid?	20
11. Kui palju on tahvelarvuteid õpilase kohta?	22
12. Kui paljudes ruumides on interaktiivsed tahvlid?	24
13. Kui paljudes ruumides on videoprojektoreid?	26
14. Kas koolis on ametikoht, kes toetab õpetajaid digivõimaluste kasutusele võtul?	28
15. Millisel viisil jagatakse töödokumente?	30
16. Millisel viisil varundatakse andmeid?	32
17. Kas teie kooli internetiühendus vastab vajadustele?	34
18. Millised on olnud suuremad takistused IKT ulatuslikumal kasutuselevõtul?	36
Kokkuvõte küsitluses olnud tekstilistest vastustest	38
Millised on muud olulised IKT vahendid, mida õppetöös kasutatakse?	38
Kõlarite, mikrofonide, veebikaamerate ja kõrvaklappide olemasolu	38
Millised on kasutusel olevad kuvarid ja nende suurus?	38
Millised on enim kasutusel olevad tahvelarvutite margid?	38
Millised on enim kasutusel olevate interaktiivsete tahvlite margid koolis?	39
Milliseid IT teenuseid pakub kooli haldaja või sisse ostetakse?	39
Milline on kooli IT meeskond?	39
Kui suur on kooli serverite kogus?	39
Milliseid e-teenuseid kool kasutab?	40
Milliseid tasulisi tarkvarasid kool kasutab?	40
HITSA tähelepanekud	40
Aruande koostaja	40

Taust

Novembris 2014 saadeti Hariduse Infotehnoloogia Sihtasutuse poolt üldhariduskoolidele küsitlus IKT vahendite ja üldise IKT olukorra kaardistamise kohta. Küsitlus saadeti 548le koolile ja vastuseid laekus 277st koolist ehk küsitlusele vastas 50% küsitluse saanud koolidest. Vastuseid laekus igast maakonnast ja kooli liigist ehk alamtüübist. Vastanute seas oli nii 20 õpilasega kooli kui ka üle 1000 õpilasega kooli.

Küsimused, millele koolid pidid vastama olid järgmised:

- Kooli nimi
- Täitja nimi, amet ja e-posti aadress
- Kasutusel olevate lauaarvutite arv (sh terminalarvutid)
 - Lauaarvutites kasutatavad operatsioonisüsteemid. Nimetada operatsioonisüsteem ja lisada arvutite arv
 - Lauaarvutite CPU (protsessor) maht MHz-des. Nimetada mahutavus ja lisada arvutite arv
 - Lauaarvutite RAM (mälu) maht GB-des. Nimetada maht ja lisada arvutite arv
 - Lauaarvutite videokaart (graafikakaart) maht MB-des. Nimetada mahud ja lisada arvutite arv
- Kasutusel olevate kuvarite ekraani resolutsioon. Nimetada resolutsioon ja lisada kuvarite arv
- Kasutusel olevate kuvarite ekraani suurus (tollid). Nimetada suurus ja lisada kuvarite arv
- Kasutusel olevate sülearvutite arv
 - Sülearvutites kasutatavad operatsioonisüsteemid. Nimetada operatsioonisüsteem ja lisada sülearvutite arv
 - Sülearvutite CPU (protsessor) maht MHz-des. Nimetada mahutavus ja lisada arvutite arv
 - Sülearvutite RAM (mälu) maht MB-des. Nimetada maht ja lisada arvutite arv
 - Sülearvutite videokaart (graafikakaart) maht GB-des. Nimetada maht ja lisada arvutite arv
- Internetiga (sh wifi) ühendatud arvutite arv (nii süle- kui lauaarvutid)
- Töötajate kasutuses olevate arvutite (nii süle- kui lauaarvutid) arv
- Milline on töötajate arvutite vanus? Esitada protsentuaalselt aastate kaupa.
- Milline on õppurite jaoks ja üldkasutuses olevate arvutite vanus? Esitada protsentuaalselt aastate kaupa
- Mitu arvutiklassi on teie koolis ja mitme arvutiga? Lisada klasside arv ja klassis olevate arvutite arv
- Mitu kõlaritekomplekti, veebikaamerat, kõrvaklappe, mikrofoni on teil õppetöös võimalik kasutada. Lisada eraldi info integreeritud ja välise kohta.
- Kasutuses olevate tahvelarvutite arv. Lisada ka tahvelarvutite mark
- Kasutuses olevate interaktiivsete tahvlite arv. Lisada ka interaktiivsete tahvlite mark
- Millist riistvara õppe toetamiseks veel kasutate? Nimetage tähtsuse järjekorras ja lisada ka kogus
- Hinnang - kui suur osa õpetajatest kasutab õppetöös digiseadmeid
- Milliseid e-teenuseid teie kool kasutab?
- Milliseid tasulisi tarkvarasid teie kool kasutab? Nimetage tähtsuse järjekorras ja lisada ka litsentside kogus
- Millist kontoritarkvara te kasutate?
- Kas teie kooli internetiühendus vastab vajadustele?
- Kas teil on kasutusel wifi võrgud? Kui on, siis lisada mitu erinevat võrku
- Mitu serverit ja mis parameetritega teil on? Märkida maht (GB), Protsessor (GHz), RAM (GB). Kui eraldi serveriruumi ei ole, siis kus servereid ja võrguseadmeid hoitakse?

- Millistel viisidel jagatakse ühiseid elektroonilisi töödokumente?
- Millisel viisil varundatakse andmeid?
- Milline on teie kooli IT meeskond? Lisada loend kõikidest ametikohtadest ja koormustest"
- Kas koolis on ametikoht, mis toetab õpetajaid digilahenduste kasutamisel õppetöös? Lisada loend kõikidest ametikohtadest ja koormustest
- Milliseid IT-teenuseid pakutakse teile väljast poolt (osatate ise sisse või pakub omavalitsus)? Lisada loend kõikidest rollidest, mida ostate teenusena sisse või pakub keskselt omavalitsus
- Millised on olnud suuremad takistused IKT ulatuslikumal kasutuselevõtul?
- Teie poolsed kommentaarid/ettepanekud
- Kas soovite saada kokkuvõtet küsimustikust?

Vastuste analüüsimisel võeti täiendavat lisainfot EHISest. EHISest kasutati andmed koolide alljärgnevate andmete kohta:

- Õppeasutuse alamtüüp
- Õppeasutuse omandivorm
- Õppeasutuse maakond
- Õpilaste arv
- Õpetajate ja töötajate arv
- Videoprojektorite arv
- Üldkasutuses ja õppurite kasutuses olevate arvutite arv kokku
- klassi/loenguruumide arv
- Interneti püsiühenduse kiirus (kbps)

Kokkuvõtvate graafikutena esitamiseks võeti aluseks numbrilised ja „ei“ või „jah“ vastused. Vabade vastuste väljade puhul esitatakse kokkuvõtte enim esitatud vastustest ja küsitluse läbi viija poolsed tähelepanekud. Graafikutes on esitatud positiivsemad ja paremad tulemused eespool. Mitme näitajaga ja vastustevariantidega küsimuste graafikud on esitatud tähestikulises järjekorras. Graafikutes esinev „EESTI KESKMINE“ on arvatud kõiki vastuseid ja vastajate koguarvu arvesse võttes.

Andmed esitatakse graafikutena alljärgnevalt:

- Maakondade lõikes
- Omandivormi lõikes (vastas 30% eraomandis, 54% munitsipaal ja 43% riigiomanduses olevatest koolidest)
- Kooli alamtüüpide lõikes
- Kooli õpilaste arvu lõikes (vahemikud 0-50; 51-200; 201-600; 601-...)

Kokkuvõtivate joonistena ja tabelitena esitatakse alljärgnevad andmed:

1. Arvuteid töötaja kohta
2. Arvuteid õpilaste kohta
3. Kui suur osa kogu arvutitest on arvutiklassis olevad arvutid
4. Kas kõik arvutid on internetiga ühendatud
5. Milline on töötajate arvutite vanus
6. Milline on õppurite ja üldkasutuses olevate arvutite vanus?
7. Kasutatav operatsioonisüsteem lauarvutites
8. Kasutatav operatsioonisüsteem sülearvutites
9. Millist kontoritarkvara kasutatakse ?
10. Kui suur osa õpetajatest kasutab õppetöös digiseadmeid
11. Kui palju on tahvelarvuteid õpilase kohta ?
12. Kui palju on interaktiivseid tahvleid ruumi kohta ?
13. Kui palju on videoprojektoreid ruumides ?
14. Kas koolis on ametikoht, kes toetab õpetajaid digivõimaluste kasutusele võtul ?
15. Millisel viisil jagatakse töödokumente?
16. Millisel viisil varundatakse andmeid?
17. Kas teie kooli internetiühendus vastab vajadustele?
18. Millised on olnud suuremad takistused IKT ulatuslikumal kasutuselevõtul?

Kokkuvõtvalt esitatakse tähelepanekud järgmiste punktide osas:

- Millised on muud olulised IKT vahendid, mida õppetöös kasutatakse?
- Kõlarite, mikrofonide, veebikaamerate ja kõrvaklappide olemasolu.
- Millised on kasutusel olevad kuvarid ja nende suurused?
- Millised on enim kasutusel olevad tahvelarvutite margid?
- Millised on enim kasutusel olevate interaktiivsete tahvlite margid?
- Milliseid IT teenuseid pakub kooli haldaja või ostetakse sisse?
- Milline on kooli IT meeskond?
- Kui suur on kooli serverite kogus?
- Milliseid tasulisi e-teenuseid kool kasutab?
- Milliseid tasulisi tarkvarasid kool kasutab?
- Ettepanekud/kommentaariid koolidelt.

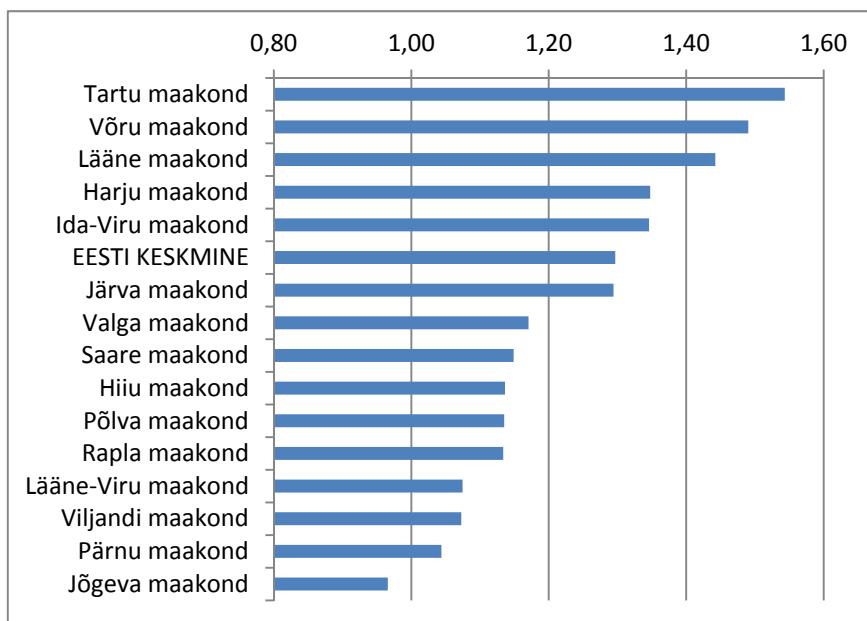
Küsitluses olnud andmete kokkuvõte

1. Arvuteid töötaja kohta

Arvesse on võetud töötajate kasutuses olev arvutite arv (nii lauaarvutid kui sülearvutid) ja kooli töötajate arv. Võib öelda, et iga töötaja kasutuses on kõikides koolides vähemalt üks arvuti. Arvuteid töötaja kohta on vähem väiksemate õpilaste arvuga koolides ja eraomandis olevates koolides.

Maakondade lõikes

Tartu maakond	1,54
Võru maakond	1,49
Lääne maakond	1,44
Harju maakond	1,35
Ida-Viru maakond	1,35
EESTI KESKMINE	1,30
Järva maakond	1,29
Valga maakond	1,17
Saare maakond	1,15
Hiiu maakond	1,14
Põlva maakond	1,14
Rapla maakond	1,13
Lääne-Viru maakond	1,07
Viljandi maakond	1,07
Pärnu maakond	1,04
Jõgeva maakond	0,97



Omandivormi lõikes

riigiomandus	1,80
munitsipaal	1,30
eraomand	0,85

Kooli alamtüüpide lõikes

gümnaasium	1,86
põhikool ja gümnaasium, mis tegutsevad ühe asutusena	1,32
põhikool	1,28
gümnaasium, mille juures on põhikooli klasse	1,23
lasteaed-põhikool	1,04

Õpilaste arvu lõikes

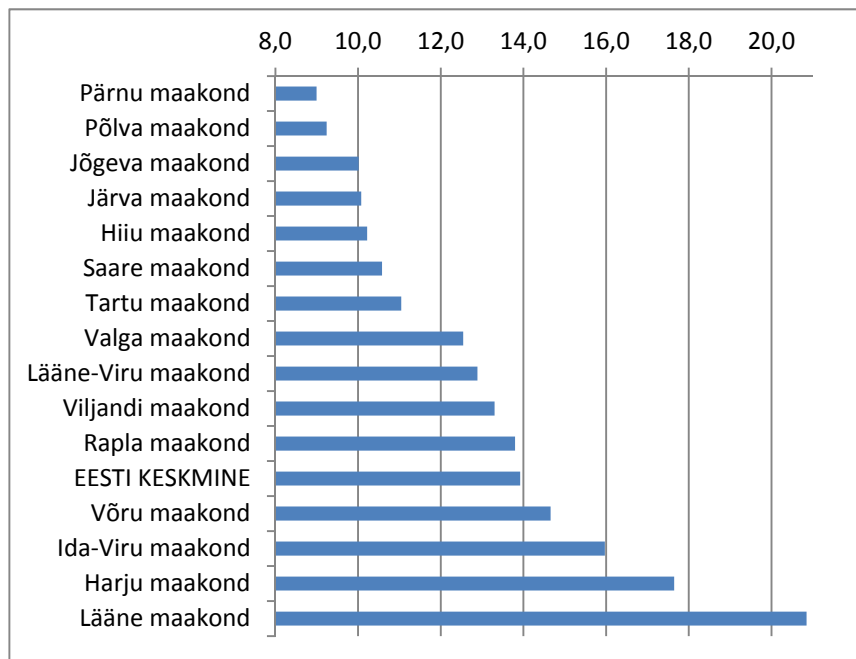
201-600	1,40
601-	1,33
51-200	1,15
1-50	0,95

2. Arvuteid õpilaste kohta

Arvesse on võetud õpilaste kasutuses olev arvutite arv (nii lauarvutid kui sülearvutid) ja õppurite arv. Tabelis on välja toodud mitme õpilase kohta on koolis olemas üks arvuti. Riigiomanduses olevates väikestes koolides on antud seisukord kõige parem ehk siis kõige väiksemate õpilaste arvu peale on neis asutustes kasutada üks arvuti.

Maakondade lõikes

Pärnu maakond	9,0
Põlva maakond	9,2
Jõgeva maakond	10,0
Järva maakond	10,1
Hiiu maakond	10,2
Saare maakond	10,6
Tartu maakond	11,0
Valga maakond	12,5
Lääne-Viru maakond	12,9
Viljandi maakond	13,3
Rapla maakond	13,8
EESTI KESKMINE	13,9
Võru maakond	14,7
Ida-Viru maakond	16,0
Harju maakond	17,6
Lääne maakond	20,8



Omandivormi lõikes

riigiomandus	9,0
munitsipaal	14,0
eraomand	17,3

Kooli alamtüüpide lõikes

lasteaed-põhikool	8,0
gümnaasium	11,6
põhikool	12,3
gümnaasium, mille juures on põhikooli klasse	15,5
põhikool ja gümnaasium, mis tegutsevad ühe asutusena	15,8

Õpilaste arvu lõikes

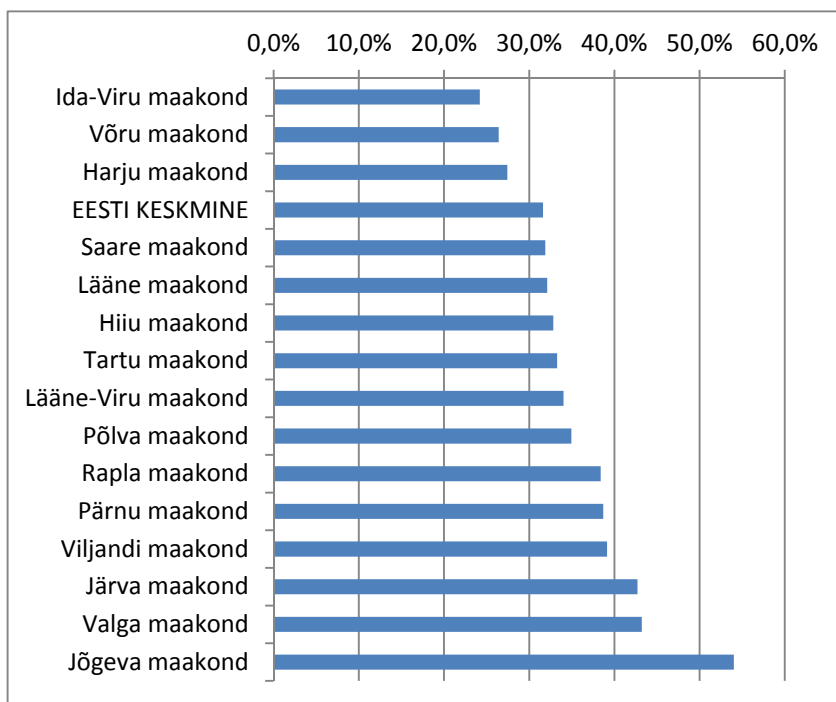
1-50	4,3
51-200	7,6
201-600	12,7
601-	21,0

3. Kui suur osa koguarvutitest on arvutiklassis olevad arvutid?

Tulemused näitavad, kas arvuteid kasutatakse ainult arvutiklassides või on arvutid kasutusel ka teistes klassides ja ainetundides. Arvesse on võetud analüüsimisel arvutiklassides olevate arvutite ja arvutite koguarvu ning tulemused on esitatud protsentuaalselt. All olevate tabelites on kirjas mitu protsenti kogu arvutitest on arvutiklassides olevad arvutid. Suured on erinevused maakondade lõikes ehk Ida-Viru maakonnas on ainult ¼ arvutitest arvutiklassides samas Jõgeva maakonnas on üle poole arvutitest arvutiklassides olevad arvutid.

Maakondade lõikes

Ida-Viru maakond	24,2%
Võru maakond	26,4%
Harju maakond	27,4%
EESTI KESKMINE	31,6%
Saare maakond	31,9%
Lääne maakond	32,1%
Hiiu maakond	32,8%
Tartu maakond	33,3%
Lääne-Viru maakond	34,0%
Põlva maakond	35,0%
Rapla maakond	38,4%
Pärnu maakond	38,7%
Viljandi maakond	39,1%
Järva maakond	42,7%
Valga maakond	43,2%
Jõgeva maakond	54,0%



Omandivormi lõikes

riigiomandus	25,6%
eraomand	26,3%
munitsipaal	32,1%

Kooli alamtüüpide lõikes

põhikool ja gümnaasium, mis tegutsevad ühe asutusena	29,3%
lasteaed-põhikool	32,8%
põhikool	33,5%
gümnaasium, mille juures on põhikooli klasse	40,1%
gümnaasium	45,1%

Õpilaste arvu lõikes

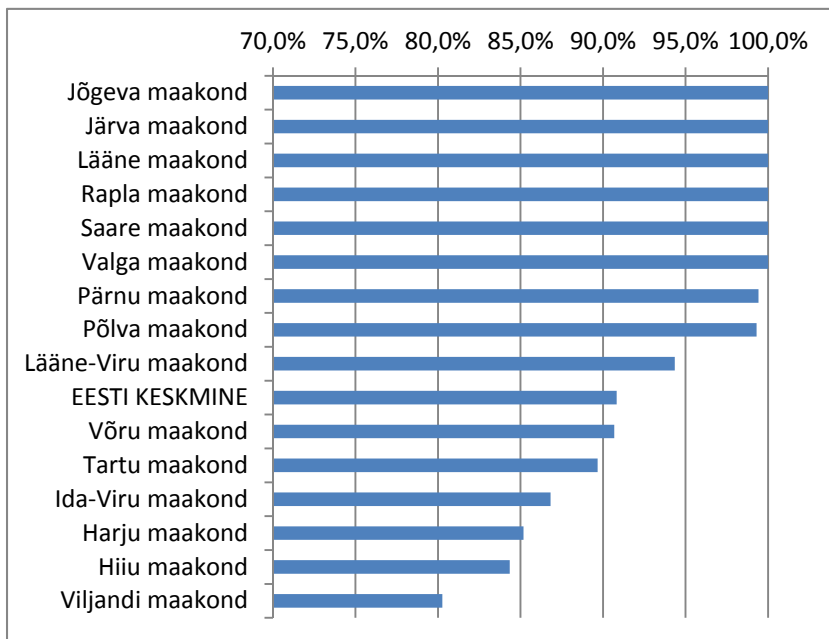
601-	28,5%
1-50	29,7%
201-600	32,4%
51-200	36,1%

4. Kas kõik arvutid on internetiga ühendatud?

Arvesse on võetud kogu arvutite arvu ja internetiga ühendatud arvutite suhet. Internetiga on ühendatud keskmiselt üle 90% arvutitest. Vähem arvuteid on internetiga ühendatud Viljandi maakonnas ja eraomandisse kuuluvates õppeasutuses.

Maakondade lõikes

Jõgeva maakond	100,0%
Järva maakond	100,0%
Lääne maakond	100,0%
Rapla maakond	100,0%
Saare maakond	100,0%
Valga maakond	100,0%
Pärnu maakond	99,4%
Põlva maakond	99,3%
Lääne-Viru maakond	94,3%
EESTI KESKMINE	90,8%
Võru maakond	90,7%
Tartu maakond	89,7%
Ida-Viru maakond	86,8%
Harju maakond	85,2%
Hiiu maakond	84,3%
Viljandi maakond	80,3%



Omandivormi lõikes

munitsipaal	91,2%
riigiomandus	90,9%
eraomand	80,7%

Kooli alamtüüpide lõikes

gümnaasium	100,0%
gümnaasium, mille juures on põhikooli klasse	99,0%
lasteaed-põhikool	95,2%
põhikool	94,1%
põhikool ja gümnaasium, mis tegutsevad ühe asutusena	86,5%

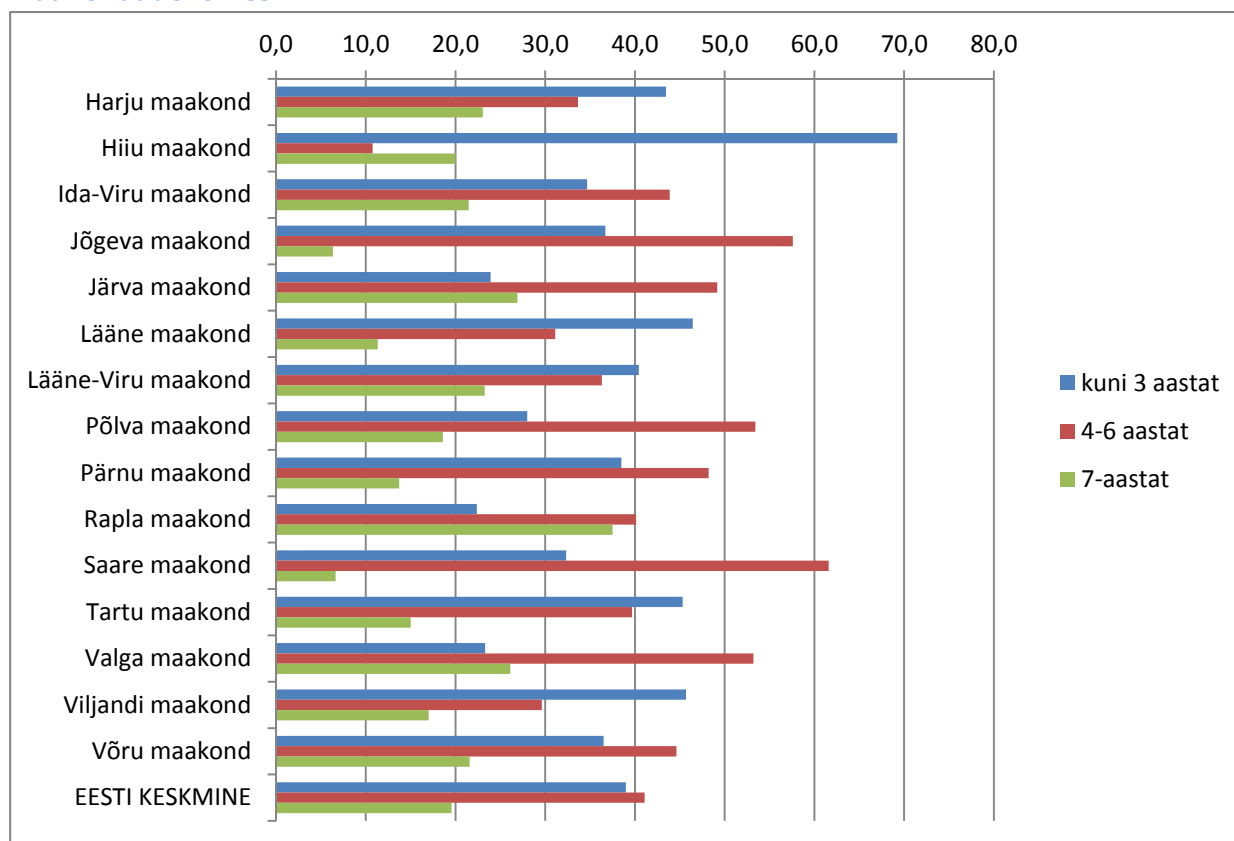
Õpilaste arvu lõikes

1-50	96,9%
201-600	94,5%
51-200	93,1%
601-	85,6%

5. Milline on töötajate arvutite vanus?

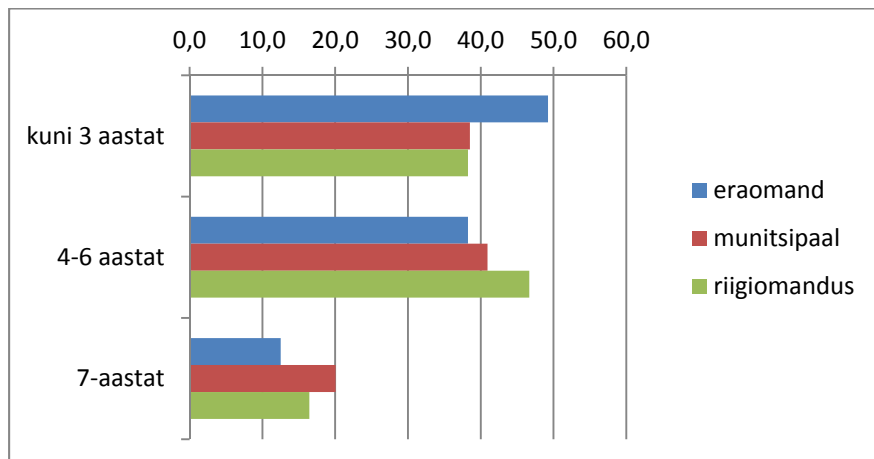
Arvesse on võetud koolide poolt kirja pandud vastuseid küsimustikule. Andmed on esitatud protsentuaalselt. Arvutite vanust on liigitatud vahemikkudena kuni 3 aastat; 4-6 aastat; 7 ja enam aastat. Enamus kasutusel olevatest töötajate arvutitest on vanuses 4-6 aastat (45% arvutitest). Seitsme ja rohkem aasta vanuste osakaal on koolides 20%. Lisaks töid osad vastajad välja, et nende omavalitsus hankis riigihanke raames kasutatud arvuteid, siis on neil raske kindlaks teha arvutite täpset vanust ja seetõttu nende esitatus andmed ei pruugi olla täpsed.

Maakondade lõikes

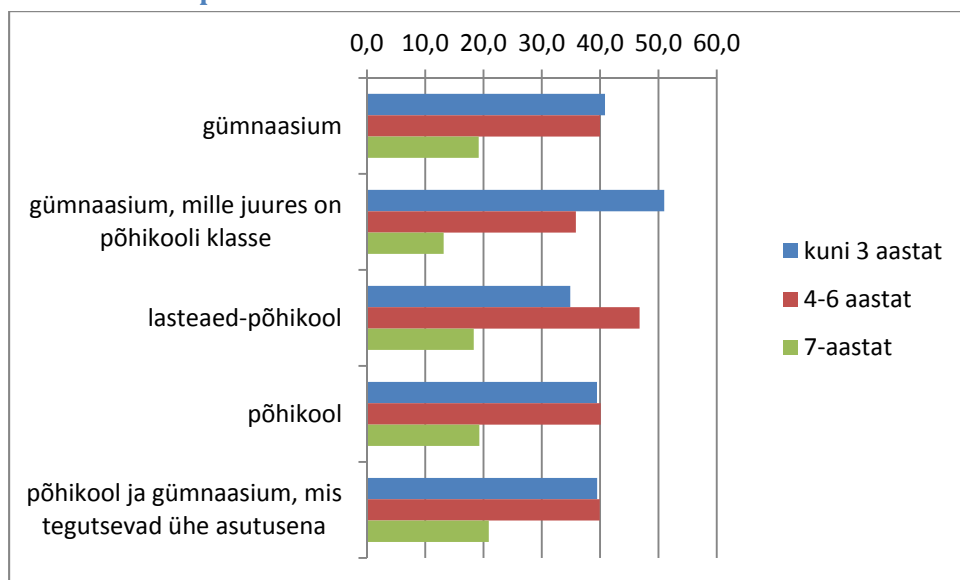


	kuni 3 aastat	4-6 aastat	7-...aastat
Harju maakond	43,5	33,6	23,0
Hiiu maakond	69,3	10,8	20,0
Ida-Viru maakond	34,7	43,9	21,5
Jõgeva maakond	36,7	57,6	6,3
Järva maakond	23,9	49,2	26,9
Lääne maakond	46,4	31,1	11,3
Lääne-Viru maakond	40,4	36,3	23,3
Põlva maakond	28,0	53,4	18,6
Pärnu maakond	38,5	48,2	13,7
Rapla maakond	22,4	40,1	37,5
Saare maakond	32,3	61,6	6,6
Tartu maakond	45,3	39,7	15,0
Valga maakond	23,3	53,2	26,1
Viljandi maakond	45,7	29,6	17,0
Võru maakond	36,5	44,6	21,6
EESTI KESKMINE	39,0	41,1	19,6

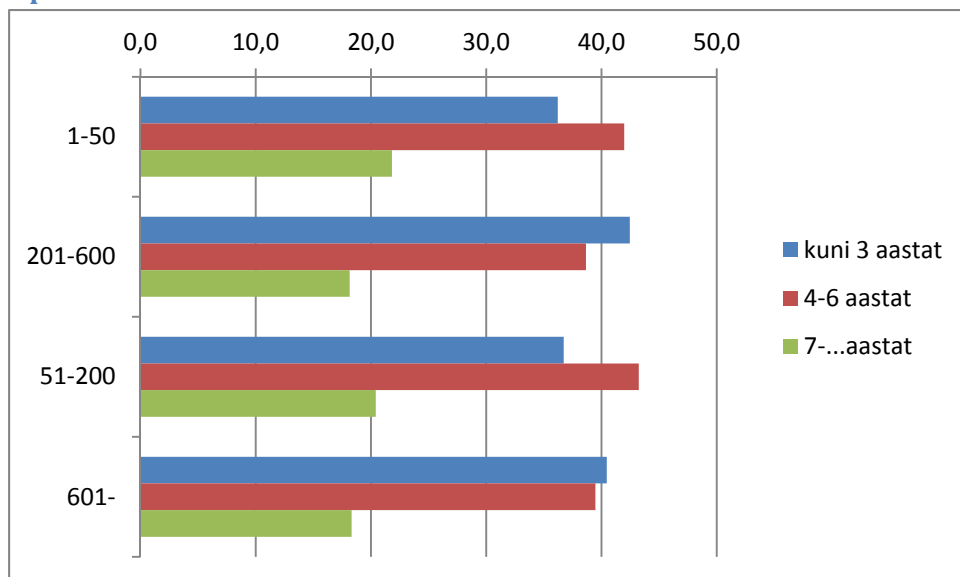
Omandivormi lõikes



Kooli alamtüüpide lõikes



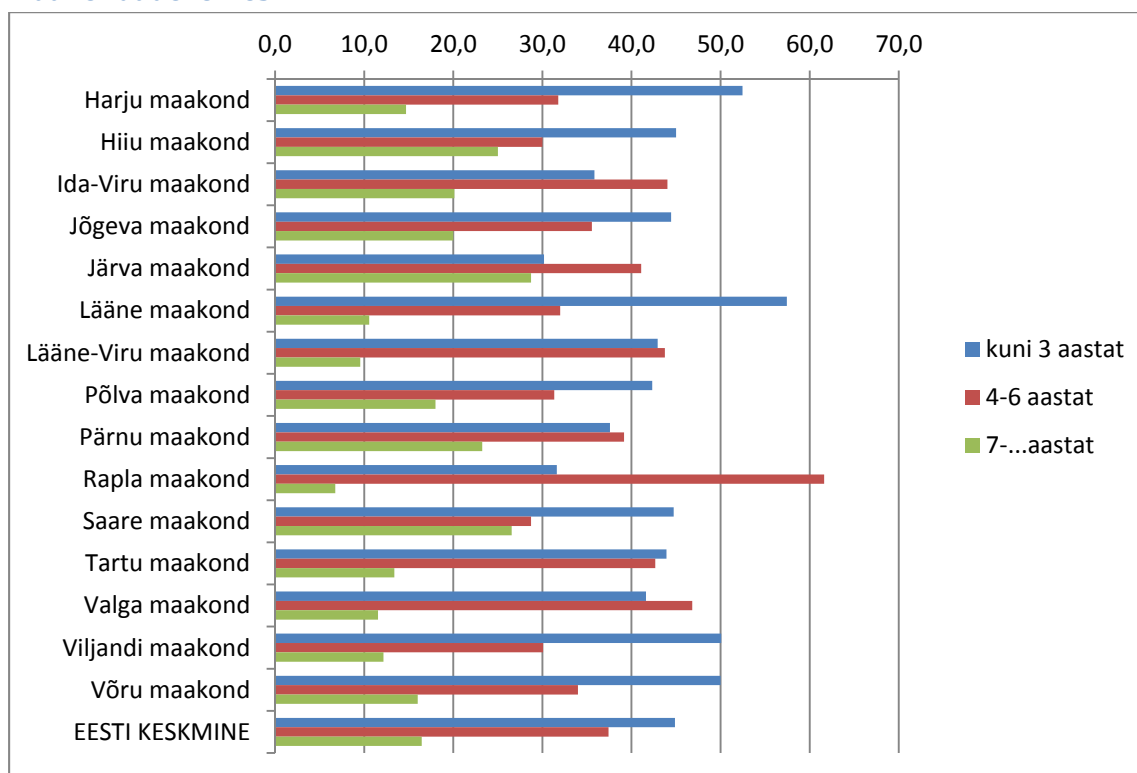
Õpilaste arvu lõikes



6. Milline on õppurite ja üldkasutuses olevate arvutite vanus?

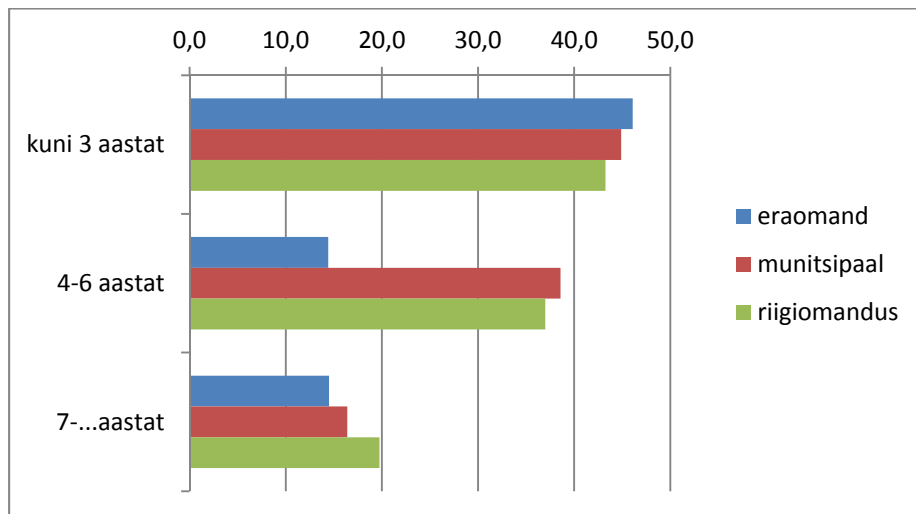
Arvesse on võetud koolide poolt kirja pandud vastuseid küsimustikule. Andmed on esitatud protsentuaalselt. Arvutite vanust on liigitatud vahemikkudena kuni 3 aastat; 4-6 aastat; 7-... aastat. Enamus õppurite ja üldkasutuses olevatest arvutitest on kuni 3 aastat vanad (45% arvutitest). Seitsme ja rohkem aasta vanuste arvutite osakaal õppurite kasutuses on 17%. Lisaks tõid osad vastajad välja, et kuna omavalitsus hankis riigihanke raames kasutatud arvuteid, siis on neil raske kindlaks teha arvutite täpset vanust. Võib välja tuua, et õppurite ja üldkasutuses olevate arvutid on uuemad, kui töötajate kasutuses olevad arvutid.

Maakondade lõikes

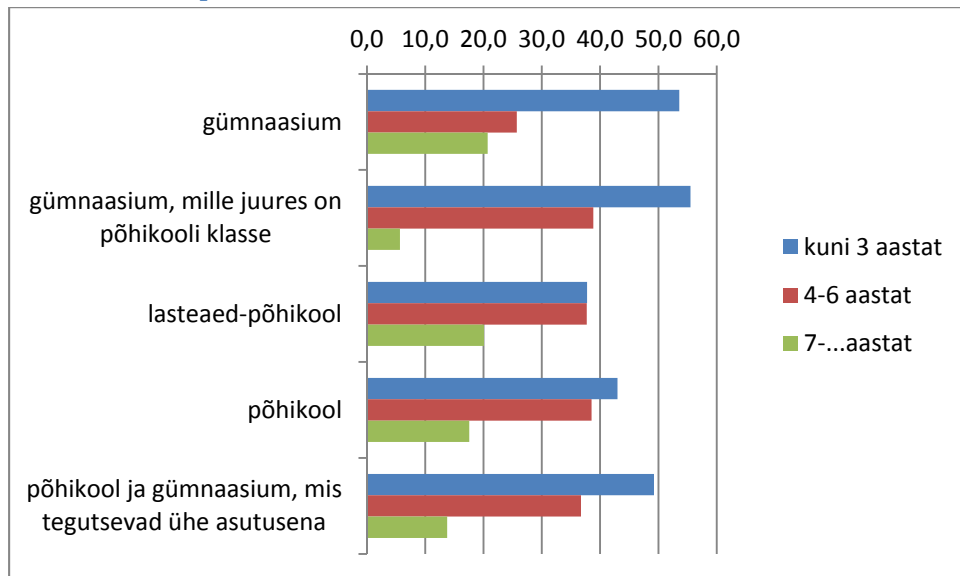


	kuni 3 aastat	4-6 aastat	7-...aastat
Harju maakond	52,5	31,8	14,7
Hiiu maakond	45,0	30,0	25,0
Ida-Viru maakond	35,8	44,0	20,1
Jõgeva maakond	44,4	35,6	20,0
Järva maakond	30,2	41,1	28,7
Lääne maakond	57,4	32,0	10,6
Lääne-Viru maakond	42,9	43,8	9,6
Põlva maakond	42,3	31,3	18,0
Pärnu maakond	37,6	39,2	23,3
Rapla maakond	31,6	61,6	6,8
Saare maakond	44,7	28,7	26,5
Tartu maakond	43,9	42,7	13,4
Valga maakond	41,6	46,8	11,5
Viljandi maakond	50,1	30,1	12,2
Võru maakond	50,0	34,0	16,0
EESTI KESKMINE	44,9	37,4	16,5

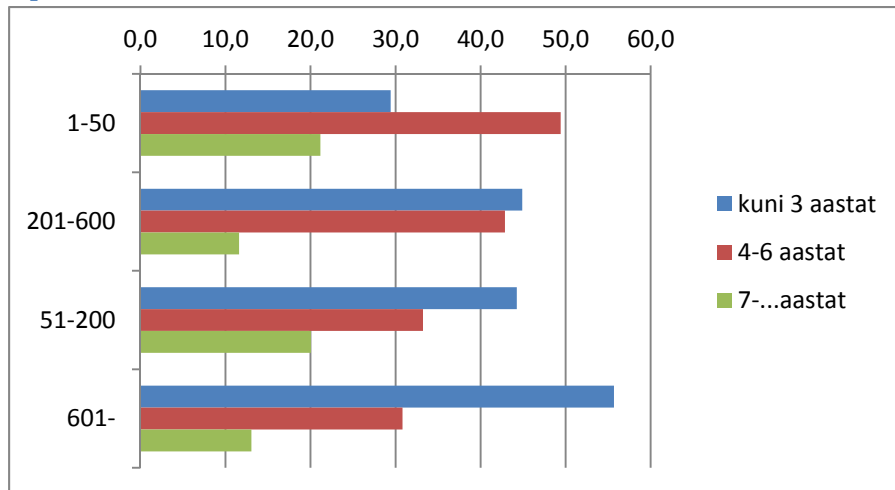
Omandivormi lõikes



Kooli alamtüüpide lõikes



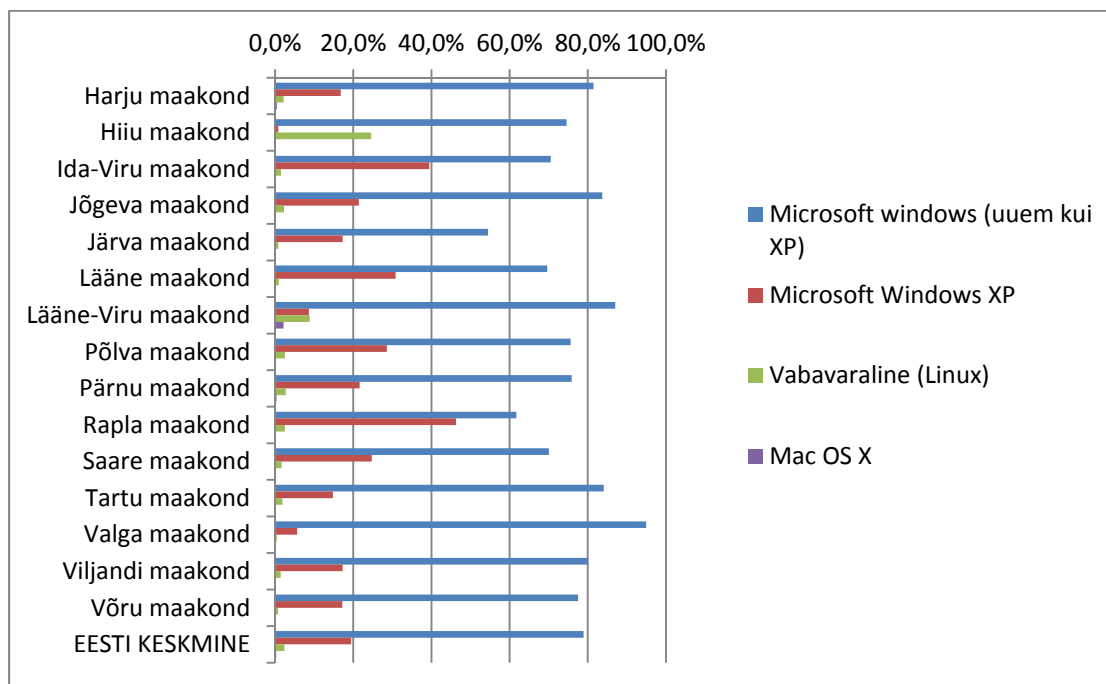
Õpilaste arvu lõikes



7. Lauaarvutites kasutatav operatsioonisüsteem

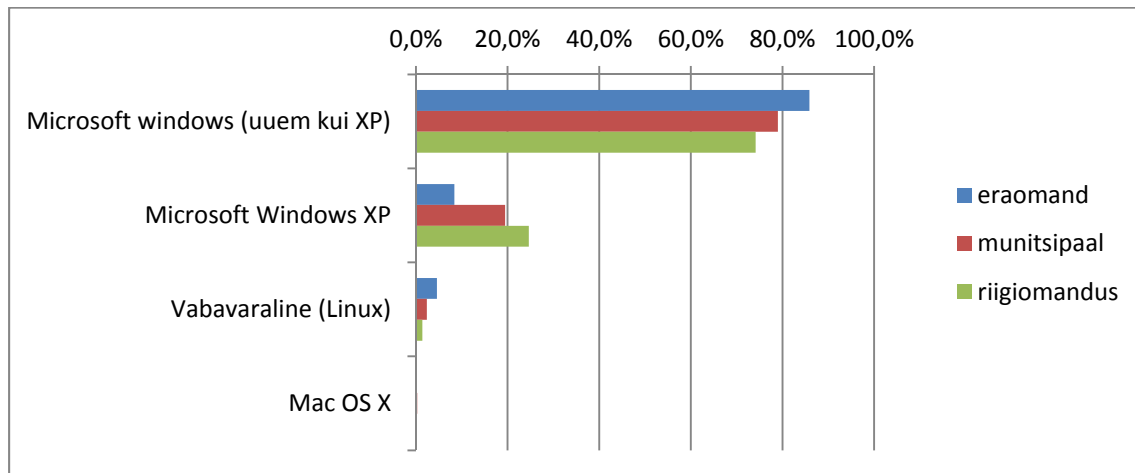
Arvesse on võetud koolide poolt kirja pandud vastuseid küsimustikule. Andmed graafikutel on esitatud protsentides. Andmed on liigitatud alljärgnevalt: Microsoft Windows (uuemad versioonid kui XP), Microsoft Windows XP, vabavaralised (Linux), Mac OS X operatsioonisüsteem. Enim vabavaralist Linux operatsioonisüsteemi on kasutusel Hiiu maakonnas ja Windows XP operatsioonisüsteemiga töötavaid arvuteid on kõige rohkem Rapla maakonnas ja väikestes kuni 50 õpilasega koolides.

Maakondade lõikes

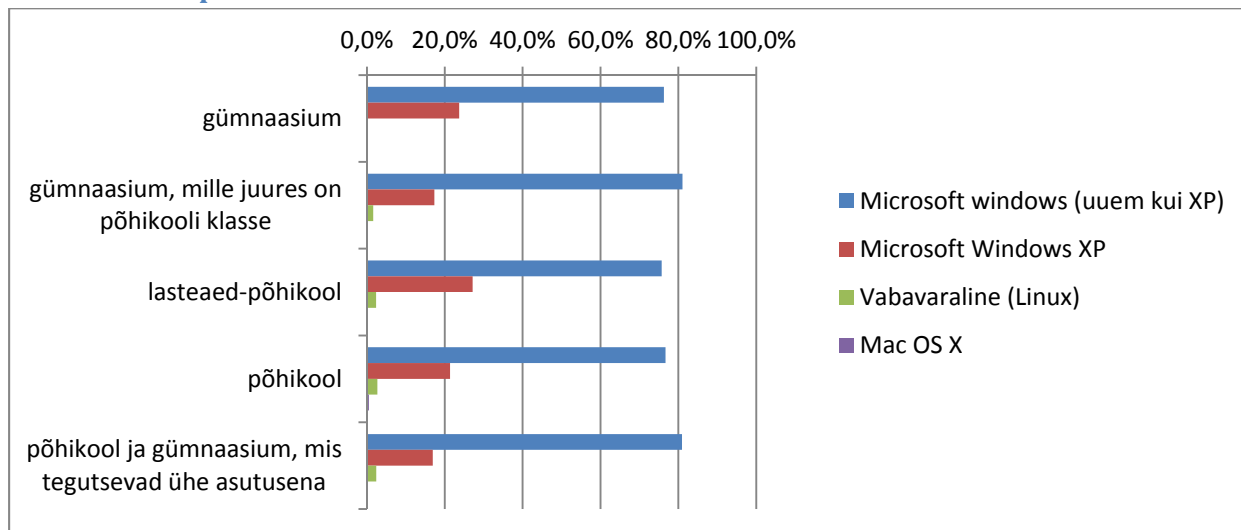


Maakond	Microsoft windows (uue kui XP)	Microsoft Windows XP	Vabavaraline (Linux)	Mac OS X
Harju maakond	81,5%	16,8%	2,2%	0,4%
Hiiu maakond	74,6%	0,8%	24,6%	0,0%
Ida-Viru maakond	70,5%	39,4%	1,5%	0,0%
Jõgeva maakond	83,7%	21,4%	2,3%	0,0%
Järva maakond	54,5%	17,3%	0,8%	0,0%
Lääne maakond	69,6%	30,8%	0,9%	0,0%
Lääne-Viru maakond	87,0%	8,6%	8,8%	2,2%
Põlva maakond	75,6%	28,6%	2,5%	0,2%
Pärnu maakond	75,9%	21,6%	2,7%	0,4%
Rapla maakond	61,7%	46,3%	2,5%	0,0%
Saare maakond	70,0%	24,7%	1,7%	0,0%
Tartu maakond	84,1%	14,8%	1,9%	0,0%
Valga maakond	94,9%	5,7%	0,4%	0,0%
Viljandi maakond	80,1%	17,3%	1,4%	0,0%
Võru maakond	77,5%	17,2%	0,8%	0,0%
EESTI KESKMINE	78,9%	19,5%	2,4%	0,3%

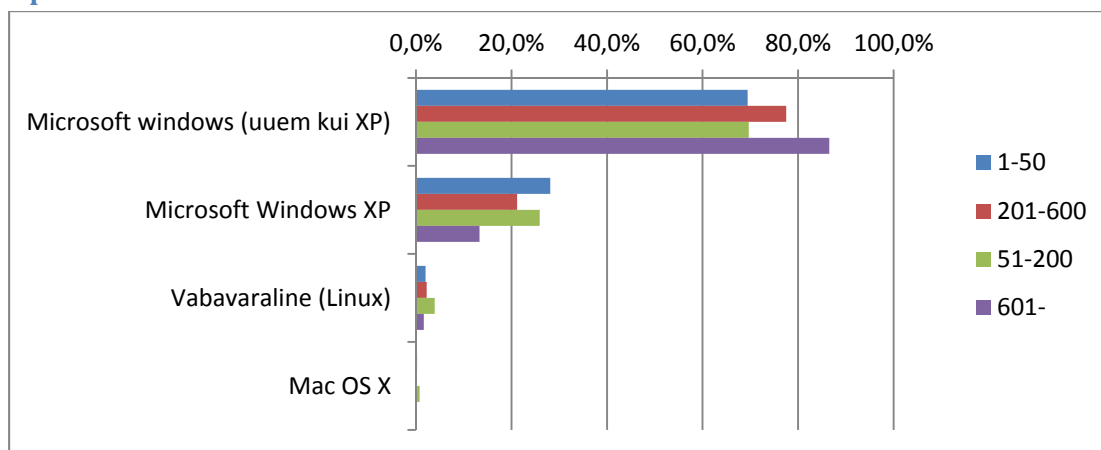
Omandivormi lõikes



Kooli alamtüüpide lõikes



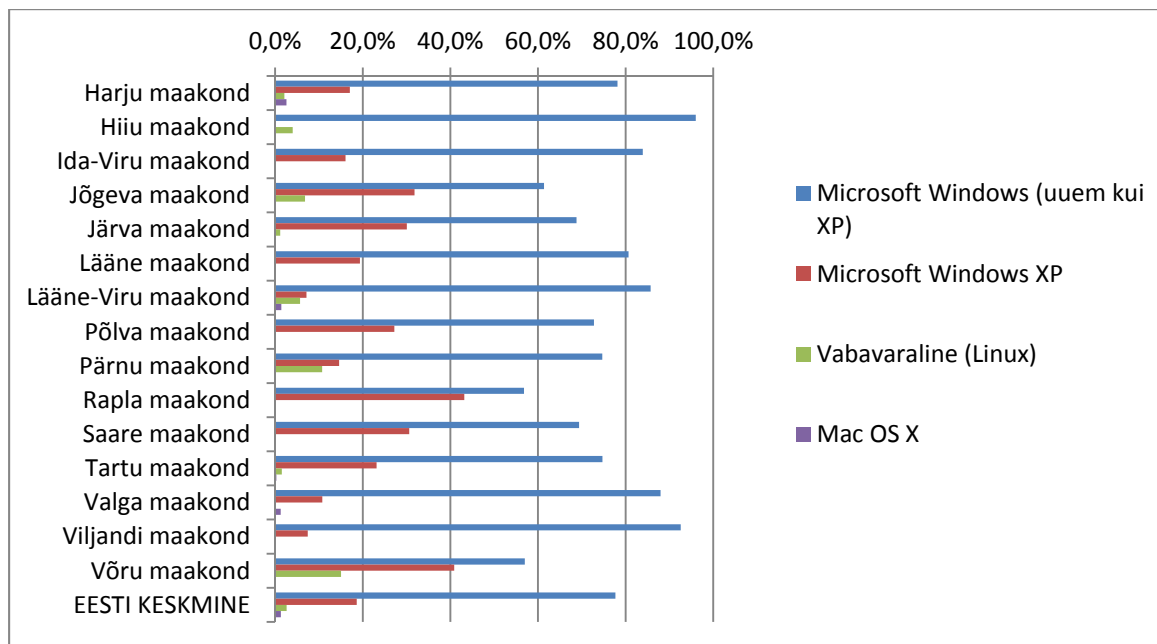
Õpilaste arvu lõikes



8. Sülearvutites kasutatav operatsioonisüsteem

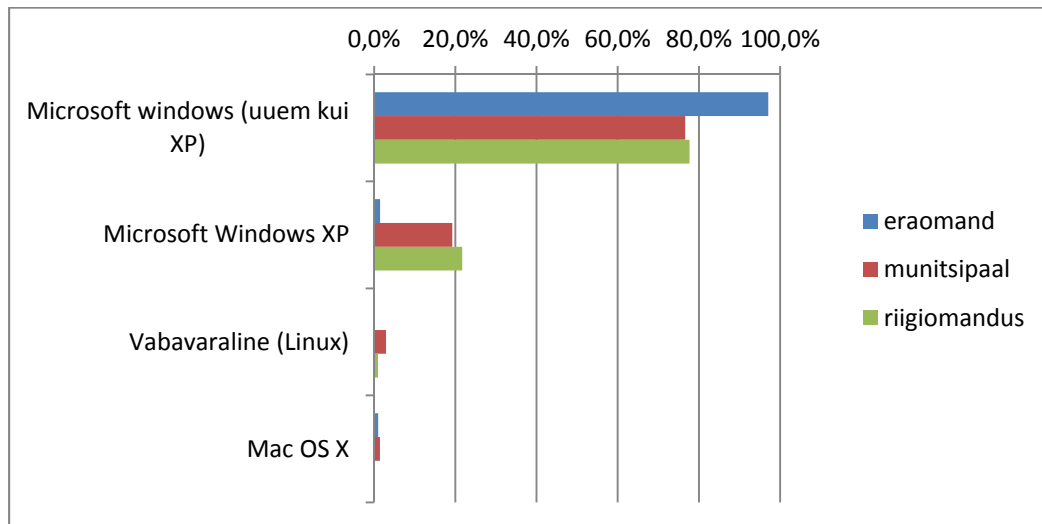
Arvesse on võetud koolide poolt kirja pandud vastuseid küsimustikule. Andmed graafikutel on esitatud protsentides. Andmed on liigitatud alljärgnevalt: Microsoft Windows (uuemad versioonid kui XP), Microsoft Windows XP, vabavaralised (Linux), Mac OS X operatsioonisüsteem. Enim vabavaralist Linux operatsioonisüsteemi on kasutusel Võru maakonnas ja Windows XP operatsioonisüsteemiga töötavaid sülearvuteid on protsentuaalselt kõige vähem eraomandis olevates koolides.

Maakondade lõikes

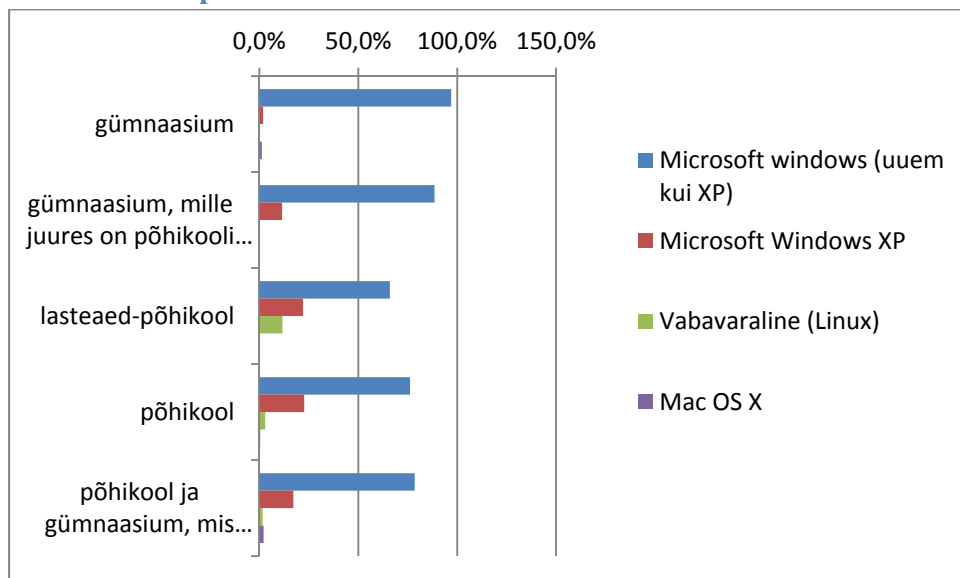


	Microsoft Windows (uue kui XP)	Microsoft Windows XP	Vabavaraline (Linux)	Mac OS X
Harju maakond	78,1%	17,1%	2,1%	2,6%
Hiiu maakond	96,0%	0,0%	4,0%	0,0%
Ida-Viru maakond	83,9%	16,1%	0,0%	0,0%
Jõgeva maakond	61,4%	31,8%	6,8%	0,0%
Järva maakond	68,8%	30,1%	1,2%	0,0%
Lääne maakond	80,6%	19,4%	0,0%	0,0%
Lääne-Viru maakond	85,7%	7,1%	5,7%	1,4%
Põlva maakond	72,8%	27,2%	0,0%	0,0%
Pärnu maakond	74,7%	14,6%	10,7%	0,0%
Rapla maakond	56,8%	43,2%	0,0%	0,0%
Saare maakond	69,4%	30,6%	0,0%	0,0%
Tartu maakond	74,7%	23,1%	1,5%	0,3%
Valga maakond	88,0%	10,8%	0,0%	1,3%
Viljandi maakond	92,6%	7,4%	0,0%	0,0%
Võru maakond	57,0%	40,9%	15,1%	0,0%
EESTI KESKMINE	77,6%	18,6%	2,6%	1,3%

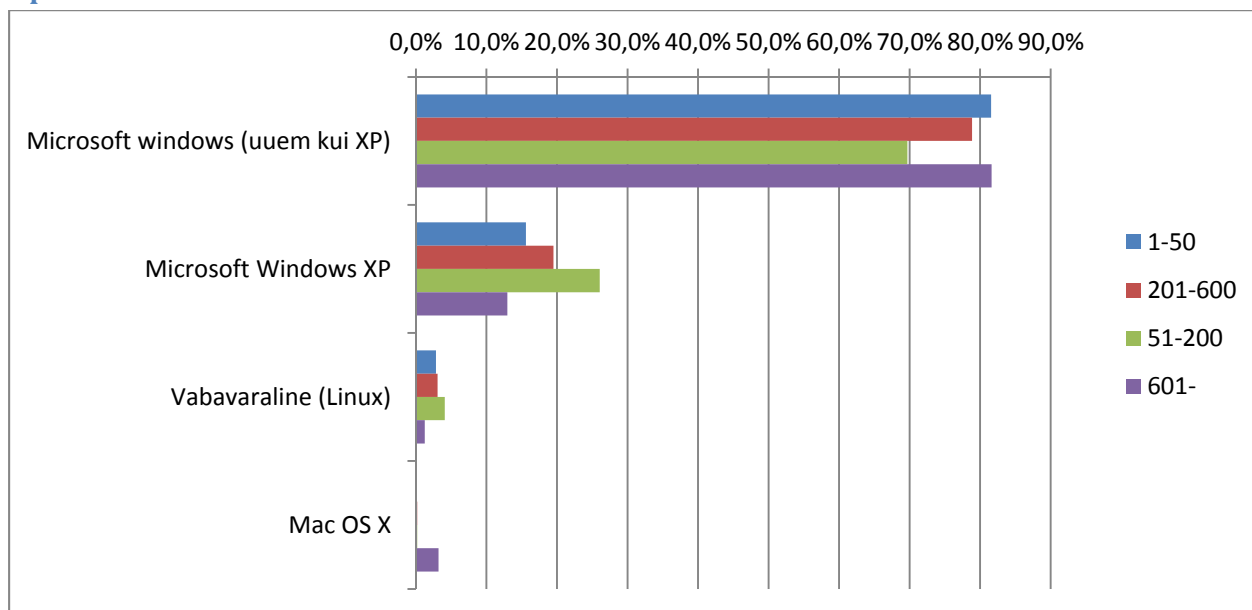
Omandivormi lõikes



Kooli alamtüüpide lõikes



Õpilaste arvu lõikes



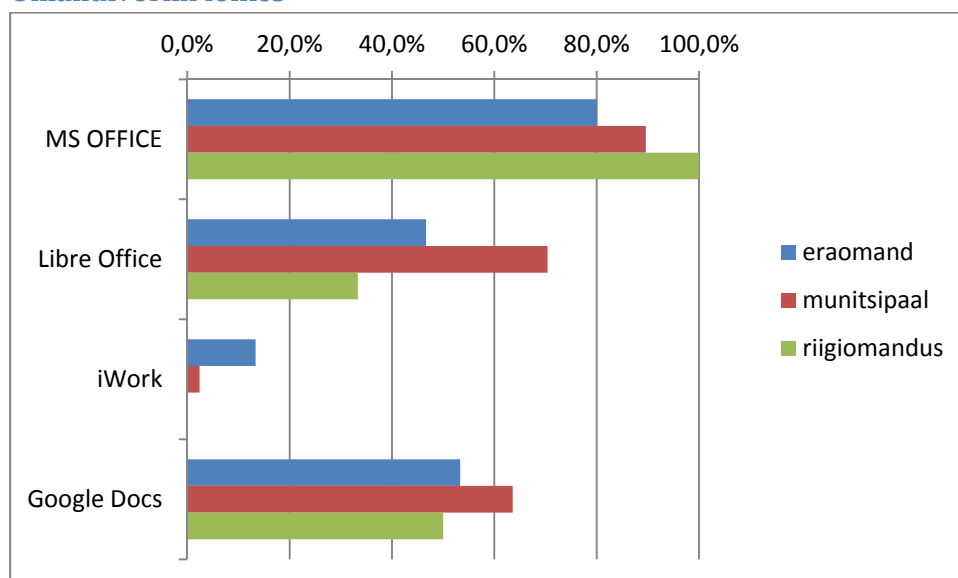
9. Millist kontoritarkvara kasutatakse?

Arvesse on võetud koolide poolt kirja pandud vastuseid küsimustikule. Andmed graafikutel on esitatud protsentides ehk mitu kooli antud grupis olevatest vastajatest märkis selle vastusevariandi. Vastajad võisid valida ka mitu vastuse varianti. Andmed on liigitatud alljärgnevalt: MS Office, Libre Office, iWork, Google Docs. Vastusevarianti teised tarkvarad kasutasid üksikud koolid. Enim kasutatakse tasulist Microsoft Office tarkvara ja veidi vähem tasuta Libre Office ja Google Docs vahndeid.

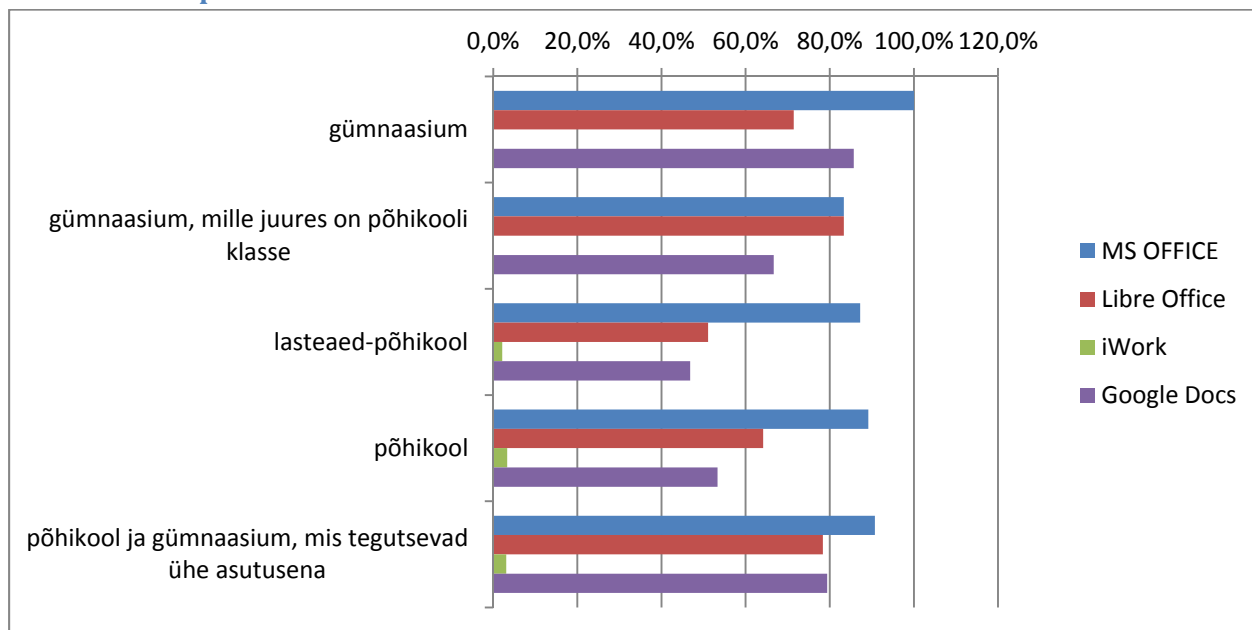
Maakondade lõikes

	MS OFFICE	Libre Office	iWork	Google Docs
Harju maakond	94,7%	75,0%	5,3%	68,4%
Hiiu maakond	75,0%	100,0%	0,0%	75,0%
Ida-Viru maakond	100,0%	52,0%	0,0%	64,0%
Jõgeva maakond	80,0%	50,0%	0,0%	30,0%
Järva maakond	100,0%	54,5%	0,0%	54,5%
Lääne maakond	77,8%	66,7%	0,0%	88,9%
Lääne-Viru maakond	81,3%	87,5%	12,5%	62,5%
Põlva maakond	91,7%	50,0%	0,0%	50,0%
Pärnu maakond	92,0%	52,0%	0,0%	60,0%
Rapla maakond	100,0%	62,5%	0,0%	50,0%
Saare maakond	71,4%	92,9%	0,0%	50,0%
Tartu maakond	87,9%	69,7%	6,1%	69,7%
Valga maakond	75,0%	58,3%	0,0%	41,7%
Viljandi maakond	85,7%	64,3%	0,0%	71,4%
Võru maakond	87,5%	75,0%	0,0%	62,5%
EESTI KESKMINE	89,5%	67,5%	2,9%	62,5%

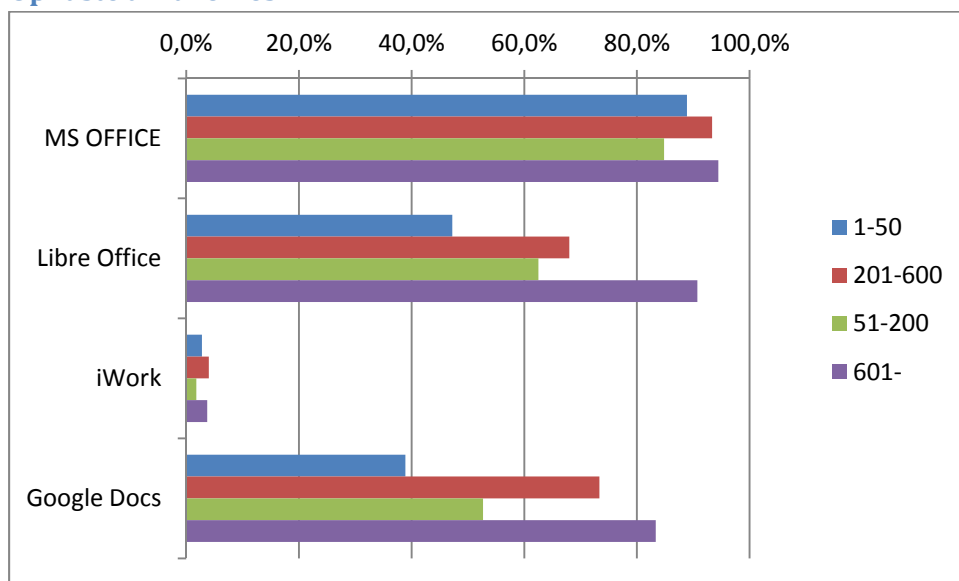
Omandivormi lõikes



Kooli alamtüüpide lõikes



Õpilaste arvu lõikes



10. Kui suur osa õpetajatest kasutab õppetöös digiseadmeid?

Koolidel paluti anda hinnang kui suur osa nende õpetajatest kasutab õppetöös digiseadmeid. Küsimustikus olid ette antud vastusevariantidena:

- kuni 30%
- 30-50%
- 50%-70%
- 70%-90%
- üle 90%

Neli vastanud kooli jättis antud küsimusele vastamata. Graafikutes ja tabelites on välja toodud protsendid mitu protsenti vastajatest antud valiku tegid.

Maakondade lõikes

	kuni 30%	30-50%	50%-70%	70%-90%	üle 90%	ei vastanud	KOKKU
Harju maakond	12%	12%	22%	28%	26%	0%	100%
Hiiu maakond	25%	0%	25%	25%	25%	0%	100%
Ida-Viru maakond	4%	16%	32%	40%	8%	0%	100%
Jõgeva maakond	0%	20%	60%	10%	0%	10%	100%
Järva maakond	0%	18%	9%	36%	36%	0%	100%
Lääne maakond	11%	0%	44%	44%	0%	0%	100%
Lääne-Viru maakond	6%	6%	19%	25%	44%	0%	100%
Põlva maakond	25%	8%	17%	25%	25%	0%	100%
Pärnu maakond	16%	12%	24%	20%	28%	0%	100%
Rapla maakond	13%	0%	38%	38%	13%	0%	100%
Saare maakond	7%	43%	7%	14%	29%	0%	100%
Tartu maakond	9%	12%	9%	30%	36%	3%	100%
Valga maakond	17%	17%	8%	8%	42%	8%	100%
Viljandi maakond	21%	14%	0%	14%	43%	7%	100%
Võru maakond	0%	0%	13%	38%	50%	0%	100%
EESTI KESKMINE	11%	13%	21%	27%	27%	1%	100%

Omandivormi lõikes

	kuni 30%	30-50%	50%-70%	70%-90%	üle 90%	ei vastanud
eraomand	33%	27%	7%	7%	20%	7%
munitsipaal	9%	12%	22%	28%	28%	1%
riigiomandus	17%	17%	8%	33%	25%	0%

Kooli alamtüüpide lõikes

	kuni 30%	30-50%	50%-70%	70%-90%	üle 90%	ei vastanud
gümnaasium	29%	14%	14%	29%	14%	0%
gümnaasium, mille juures on põhikooli klasse	0%	0%	17%	0%	83%	0%
lasteaed-põhikool	19%	19%	28%	13%	19%	2%
põhikool	13%	14%	17%	28%	26%	3%
põhikool ja gümnaasium, mis tegutsevad ühe asutusena	3%	9%	23%	34%	31%	0%

Õpilaste arvu lõikes

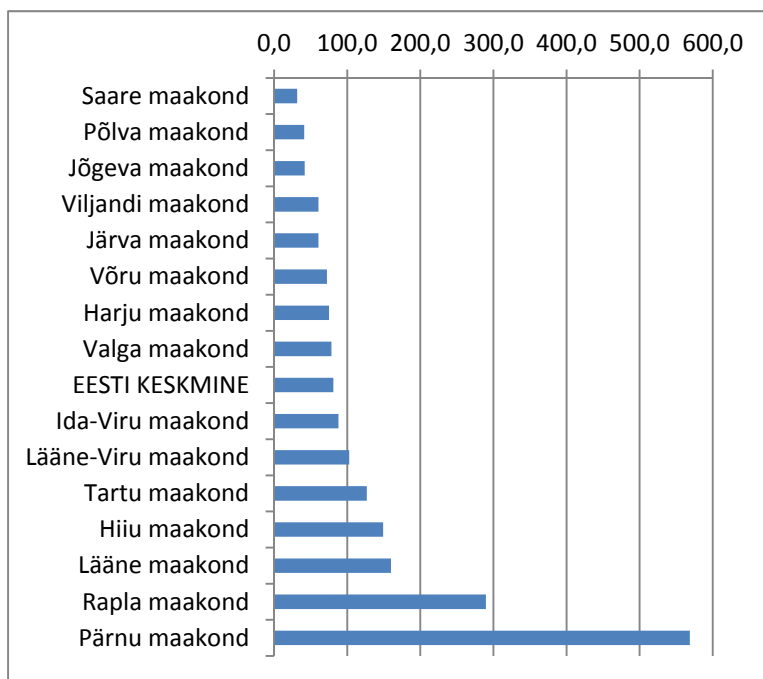
	kuni 30%	30-50%	50%-70%	70%-90%	üle 90%	ei vastanud
1-50	28%	19%	25%	11%	14%	3%
201-600	4%	8%	21%	29%	37%	0%
51-200	13%	13%	20%	28%	26%	2%
601-	6%	17%	19%	31%	26%	2%

11. Kui palju on tahvelarvuteid õpilase kohta?

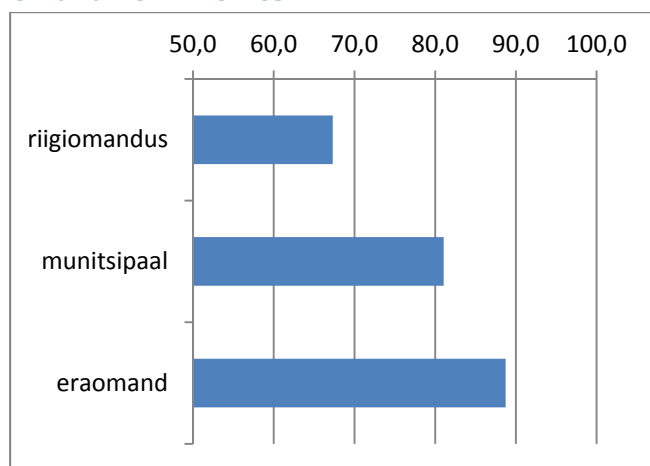
Arvesse on võetud tahvelarvutite arv ja õppurite arv. Tabelis on välja toodud mitme õpilase kohta on koolis olemas üks tahvelarvuti. Suurtes gümnaasiumites on kõige rohkemate õpilaste arvu peale kasutada üks tahvelarvuti. Maakondadest on tahvelarvuteid vähim ühe õpilase kohta Pärnu maakonnas.

Maakondade lõikes

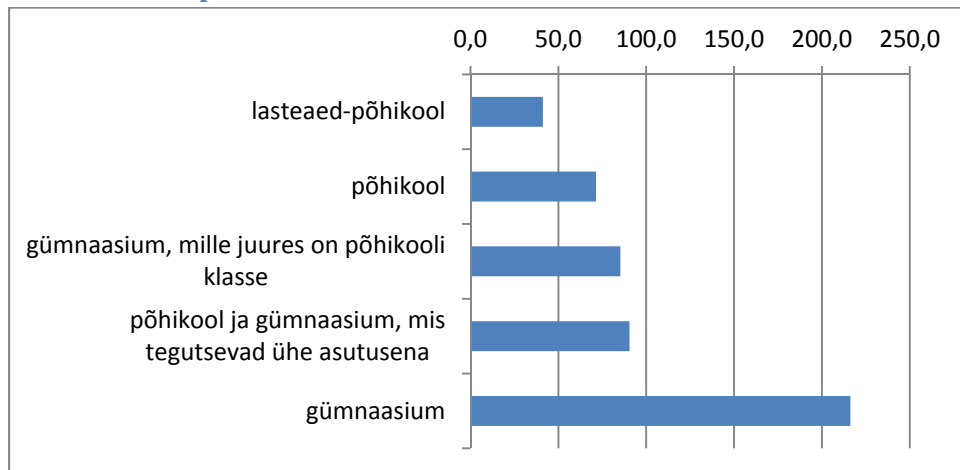
Saare maakond	31,6
Põlva maakond	41,2
Jõgeva maakond	41,9
Viljandi maakond	60,7
Järva maakond	60,7
Võru maakond	72,3
Harju maakond	75,0
Valga maakond	78,3
EESTI KESKMINE	81,0
Ida-Viru maakond	88,1
Lääne-Viru maakond	102,7
Tartu maakond	126,8
Hiiu maakond	149,2
Lääne maakond	159,8
Rapla maakond	289,8
Pärnu maakond	568,8



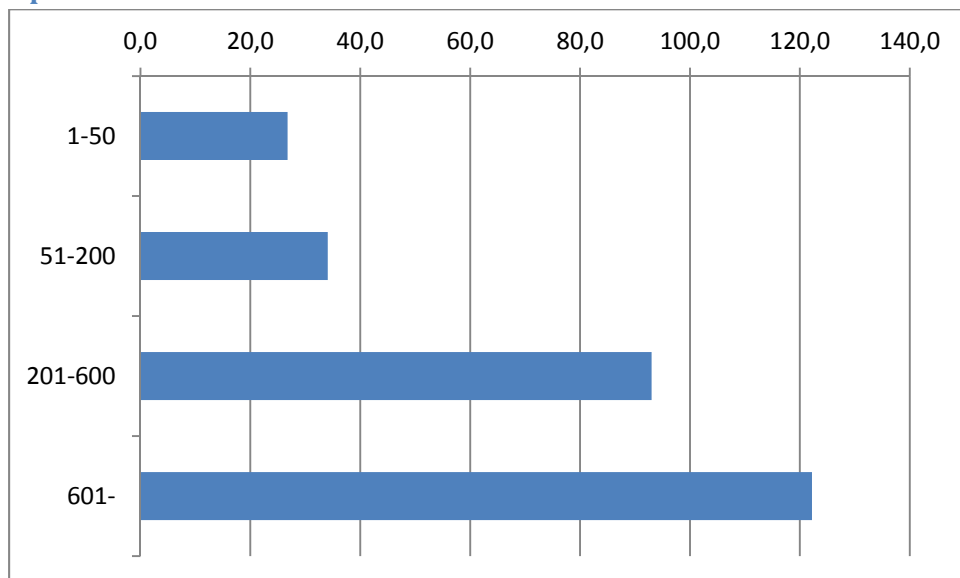
Omandivormi lõikes



Kooli alamtüüpide lõikes



Õpilaste arvu lõikes

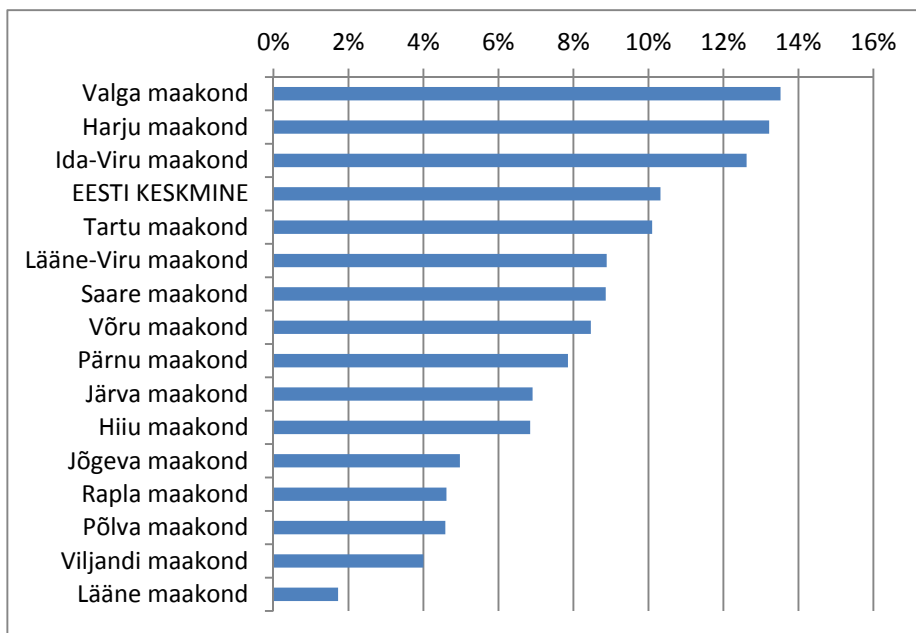


12. Kui paljudes ruumides on interaktiivsed tahvlid?

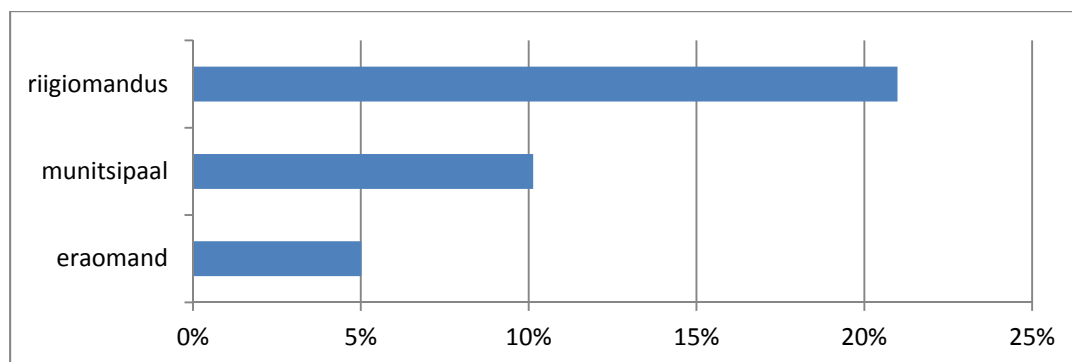
Arvesse on võetud interaktiivsete tahvlite arvu ja klassiruumide arvu. Tabelis on välja toodud mitmel protsendil ruumidest on olemas interaktiivne tahvel. Valga, Harju ja Ida-Viru maakonnas ja riigiomandis olevates koolides on antud seisukord kõige parem ehk siis kõige rohkemates klassides on olemas interaktiivsed tahvlid.

Maakondade lõikes

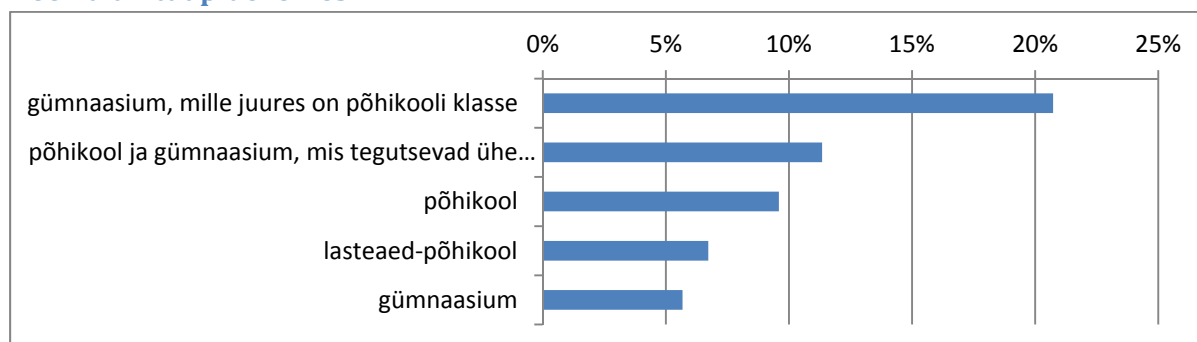
Valga maakond	14%
Harju maakond	13%
Ida-Viru maakond	13%
EESTI KESKMINE	10%
Tartu maakond	10%
Lääne-Viru maakond	9%
Saare maakond	9%
Võru maakond	8%
Pärnu maakond	8%
Järva maakond	7%
Hiiu maakond	7%
Jõgeva maakond	5%
Rapla maakond	5%
Põlva maakond	5%
Viljandi maakond	4%
Lääne maakond	2%

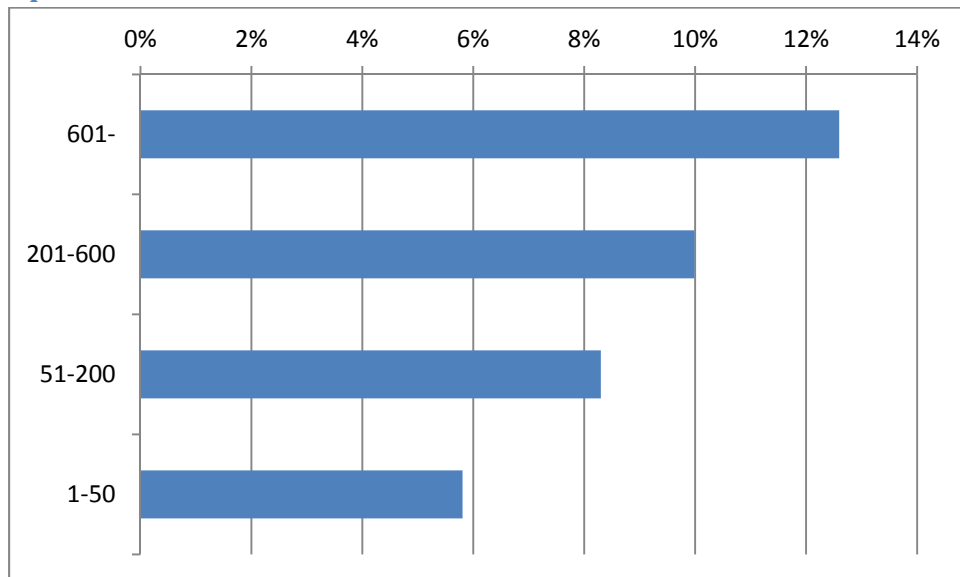


Omandivormi lõikes



Kooli alamtüüpide lõikes



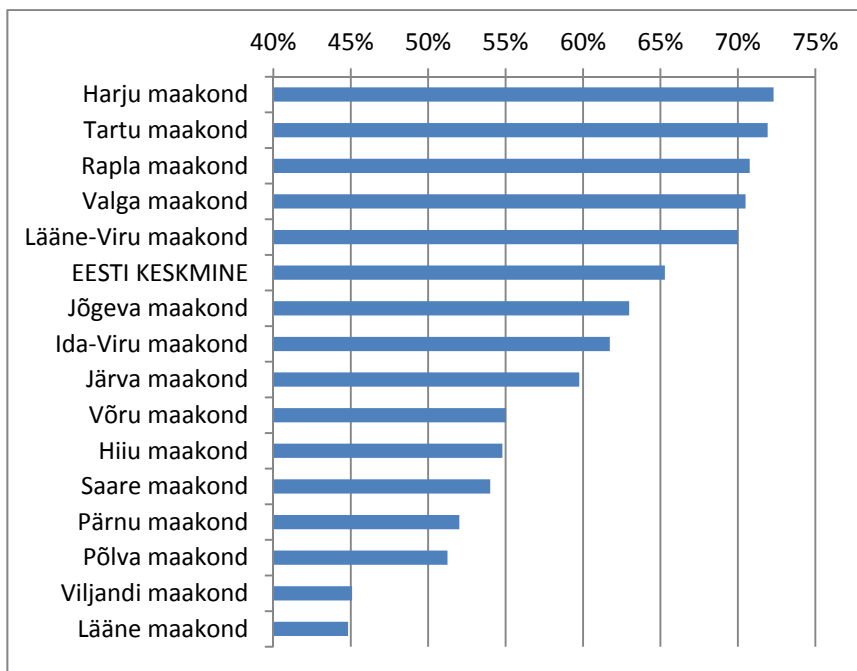
Õpilaste arvu lõikes

13. Kui paljudes ruumides on videoprojektoreid?

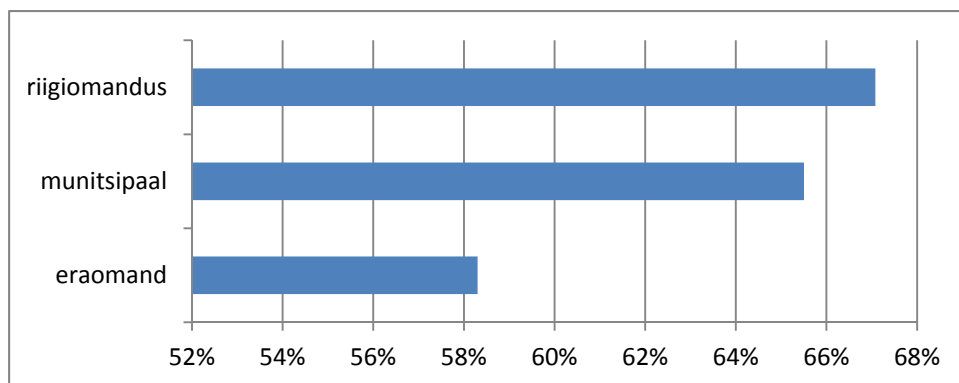
Arvesse on võetud videoprojektorite arvu ja klassiruumide arvu. Tabelis on välja toodud mitmel protsendil ruumidest on olemas videoprojektor. Suurtes ja riigiomandis olevates koolides on antud seisukord kõige parem ehk siis enamustes klassides on videoprojektorid.

Maakondade lõikes

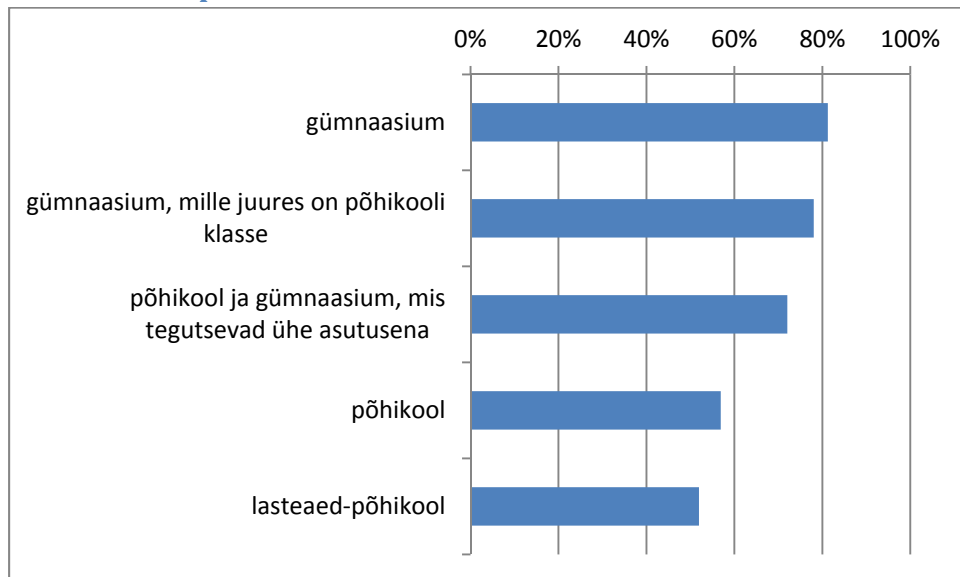
Harju maakond	72%
Tartu maakond	72%
Rapla maakond	71%
Valga maakond	70%
Lääne-Viru maakond	70%
EESTI KESKMINE	65%
Jõgeva maakond	63%
Ida-Viru maakond	62%
Järva maakond	60%
Võru maakond	55%
Hiiu maakond	55%
Saare maakond	54%
Pärnu maakond	52%
Põlva maakond	51%
Viljandi maakond	45%
Lääne maakond	45%



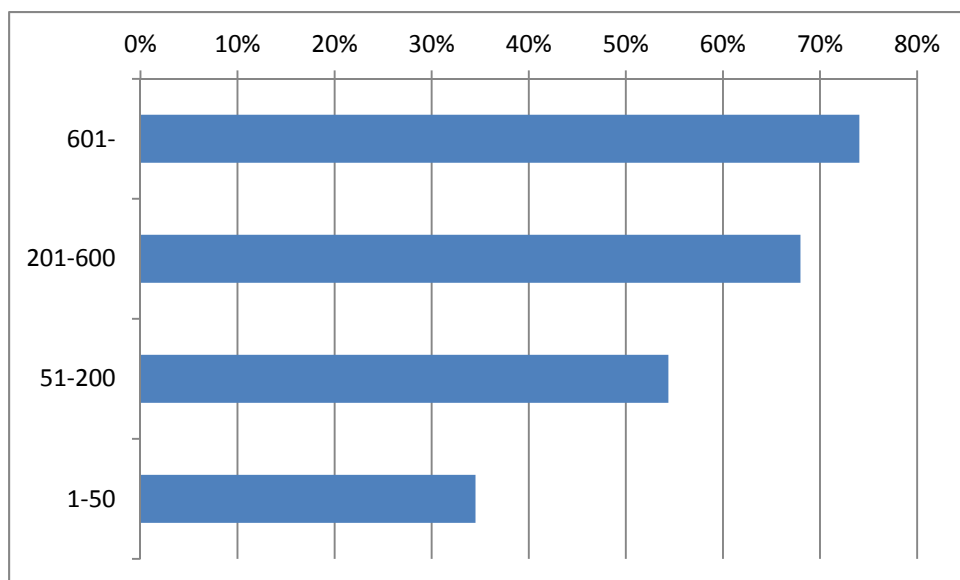
Omandivormi lõikes



Kooli alamtüüpide lõikes



Õpilaste arvu lõikes

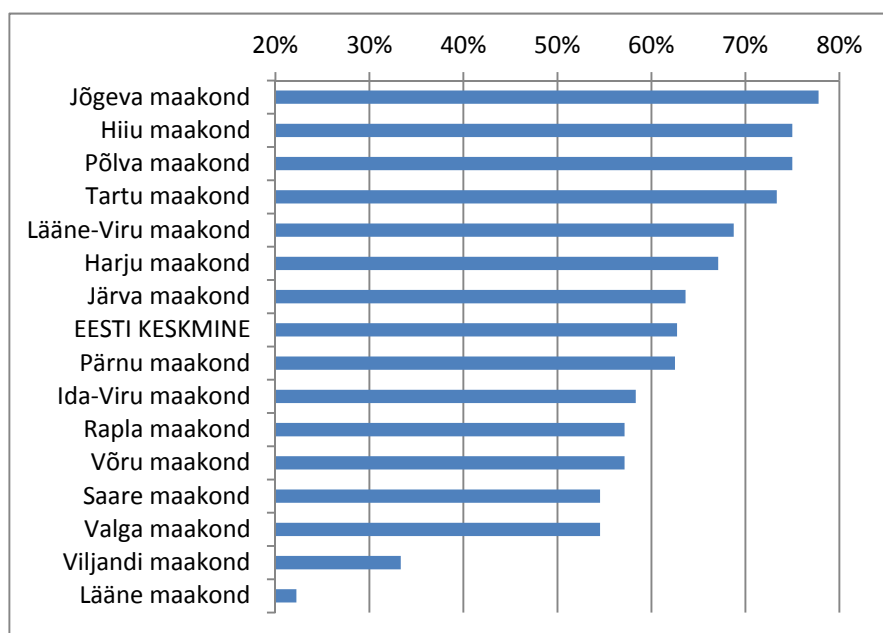


14. Kas koolis on ametikoht, kes toetab õpetajaid digivõimaluste kasutusele võtul?

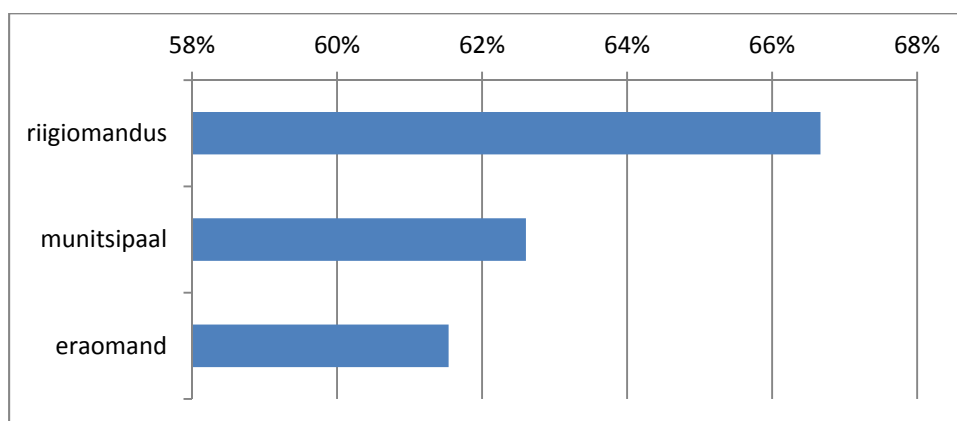
Küsitluses paluti vastata, kas koolis on ametikoht, mis toetab õpetajaid digivõimaluste kasutusele võtul. Arvestatud on vastajate „jah“ vastuseid, mida kokku oli 165 (kokku vastas antud küsimusele 263 kooli). Graafikutes on esitatud protsentuaalselt mitu protsenti kogu selle grupi vastajatest vastasid antud küsimusele „jah“. Maakondades vastas jaatavalt antud küsimusele kõige vähem Lääne maakond ning seal on ainult igas viiendas koolis olemas selline ametikoht. Samas selgub tulemustest, et igas gümnaasiumis on olemas antud ametikoht.

Maakondade lõikes

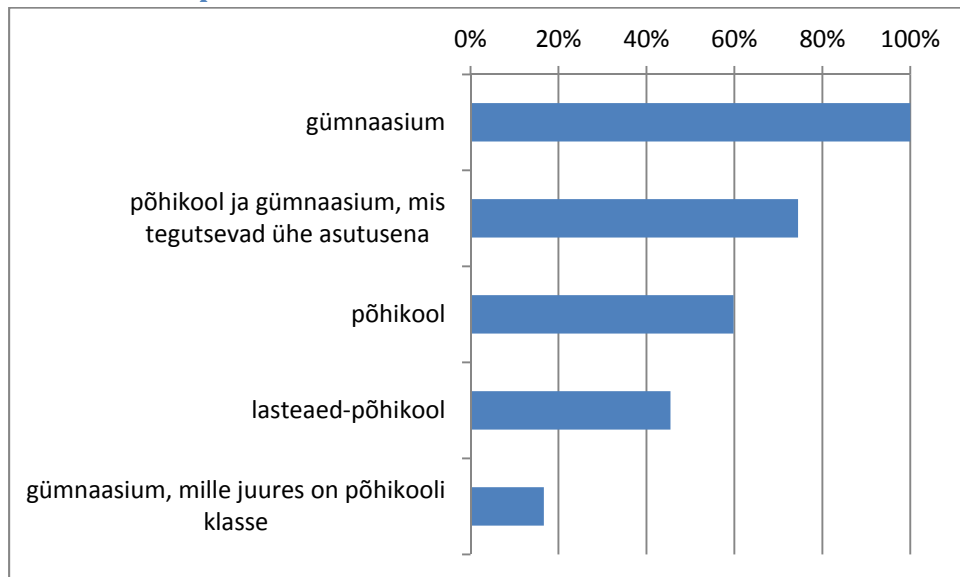
Jõgeva maakond	78%
Hiiu maakond	75%
Põlva maakond	75%
Tartu maakond	73%
Lääne-Viru maakond	69%
Harju maakond	67%
Järva maakond	64%
EESTI KESKMINE	63%
Pärnu maakond	63%
Ida-Viru maakond	58%
Rapla maakond	57%
Võru maakond	57%
Saare maakond	55%
Valga maakond	55%
Viljandi maakond	33%
Lääne maakond	22%



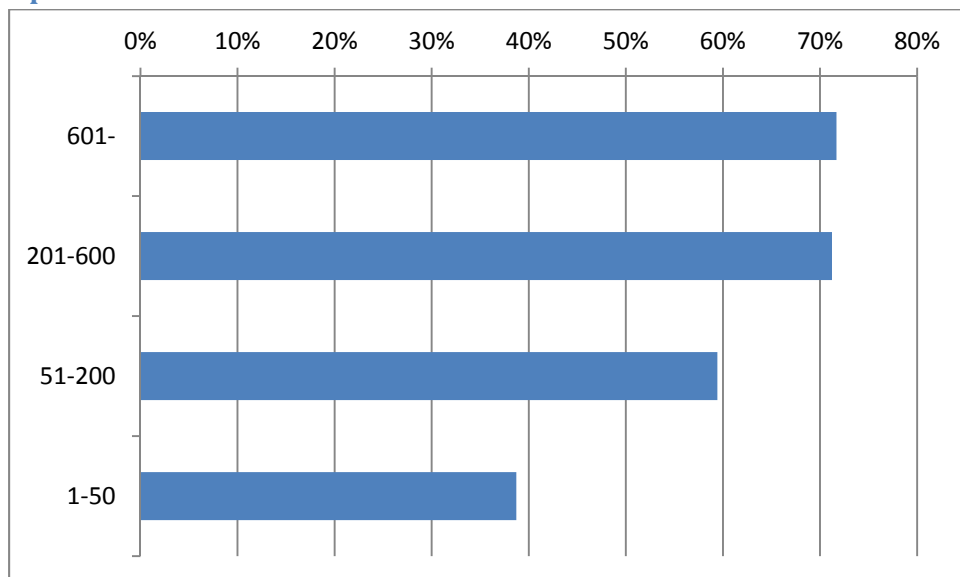
Omandivormi lõikes



Kooli alamtüüpide lõikes



Õpilaste arvu lõikes



15. Millisel viisil jagatakse töödokumente?

Koolidelt sooviti teada, mil viisil jagatakse dokumente. Vastuste variantidena olid ette antud alljärgnevad variandid:

- Võrguketask
- Pilveteenus
- e-post
- mälupulk
- mõni muu

Küsimusele vastajad said valida ka mitu sobivat varianti kuna koolis võib dokumente jagada mitmel erineval moel ning soovisime teada milliseid kõiki variante kasutatakse dokumentide jagamiseks. Enim dokumente jagatakse e-posti teel ning oluliselt vähem mälupulkade ja võrguketaste kaudu.

Maakondade lõikes

	Võrguketask	Pilveteenus	E-post	Mälupulk	Mõni muu
Harju maakond	74%	49%	89%	64%	7%
Hiiu maakond	50%	75%	50%	50%	0%
Ida-Viru maakond	40%	36%	84%	72%	20%
Jõgeva maakond	70%	20%	100%	40%	10%
Järva maakond	64%	45%	91%	64%	0%
Lääne maakond	33%	56%	67%	67%	11%
Lääne-Viru maakond	38%	75%	100%	50%	0%
Põlva maakond	67%	42%	100%	75%	17%
Pärnu maakond	40%	40%	84%	40%	4%
Rapla maakond	50%	25%	50%	38%	13%
Saare maakond	43%	29%	86%	71%	7%
Tartu maakond	67%	36%	82%	39%	6%
Valga maakond	50%	42%	92%	58%	8%
Viljandi maakond	43%	36%	93%	43%	0%
Võru maakond	50%	50%	88%	50%	0%
EESTI KESKMINE	57%	43%	87%	56%	7%

Omandivormi lõikes

	Võrguketask	Pilveteenus	E-post	Mälupulk	Mõni muu
eraomand	33%	33%	67%	60%	7%
munitsipaal	59%	44%	88%	55%	8%
riigiomandus	33%	42%	92%	75%	0%

Kooli alamtüüpide lõikes

	Võrguketaskas	Pilveteenus	E-post	Mälupulk	Mõni muu
gümnaasium	29%	43%	86%	29%	14%
gümnaasium, mille juures on põhikooli klasse	50%	67%	83%	67%	0%
lasteaed-põhikool	43%	36%	85%	64%	4%
põhikool	50%	33%	84%	56%	8%
põhikool ja gümnaasium, mis tegutsevad ühe asutusena	74%	59%	91%	55%	8%

Õpilaste arvu lõikes

	Võrguketaskas	Pilveteenus	E-post	Mälupulk	Mõni muu
1-50	19%	22%	83%	69%	6%
201-600	69%	51%	85%	52%	11%
51-200	47%	35%	88%	56%	5%
601-	83%	65%	89%	54%	7%

16. Millisel viisil varundatakse andmeid?

Koolidelt sooviti teada, mil viisil nad varundavad andmeid. Vastuste variantidena olid ette antud alljärgnevad variandid:

- Spetsiaalne varundusseade
- Lihtsad välised andmekandjad
- Teine server
- Pilveteenus
- Ei varundata
- Mõni muu

Küsimusele vastajad said valida ka mitu sobivat varianti kuna koolis võib andmeid varundada mitmel erineval moel ning soovisime teada milliseid kõiki variante kasutatakse. Enim dokumente varundatakse lihtsatel välistel andmekandjatel.

Maakondade lõikes

	Spetsiaalne varundussade	Lihtsad välised andmekandjad	Teine server	Pilveteenus	Ei varundata	Mõni muu
Harju maakond	22%	49%	29%	21%	9%	17%
Hiiu maakond	25%	75%	25%	25%	0%	0%
Ida-Viru maakond	12%	52%	8%	20%	20%	12%
Jõgeva maakond	30%	80%	10%	0%	0%	0%
Järva maakond	27%	73%	36%	18%	9%	9%
Lääne maakond	0%	89%	0%	56%	0%	33%
Lääne-Viru maakond	19%	81%	6%	56%	0%	6%
Põlva maakond	0%	75%	25%	25%	0%	0%
Pärnu maakond	12%	64%	20%	24%	8%	16%
Rapla maakond	25%	75%	25%	25%	0%	0%
Saare maakond	14%	57%	21%	14%	7%	21%
Tartu maakond	12%	42%	42%	15%	6%	15%
Valga maakond	17%	67%	25%	25%	8%	8%
Viljandi maakond	7%	50%	14%	29%	7%	29%
Võru maakond	0%	63%	25%	25%	13%	25%
EESTI KESKMINE	16%	59%	23%	23%	8%	14%

Omandivormi lõikes

	Spetsiaalne varundussade	Lihtsad välised andmekandjad	Teine server	Pilveteenus	Ei varundata	Mõni muu
eraomand	20%	60%	7%	20%	7%	0%
munitsipaal	15%	58%	24%	23%	8%	15%
riigiomandus	25%	67%	25%	33%	0%	17%

Kooli alamtüüpide lõikes

	Spetsiaalne varundussade	Lihtsad välised andmekandjad	Teine server	Pilveteenus	Ei varundata	Mõni muu
gümnaasium	0%	43%	43%	29%	14%	14%
gümnaasium, mille juures on põhikooli klasse	0%	83%	33%	50%	0%	17%
lasteaed-põhikool	11%	68%	4%	28%	13%	17%
põhikool	13%	61%	18%	19%	8%	13%
põhikool ja gümnaasium, mis tegutsevad ühe asutusena	24%	52%	37%	25%	5%	14%

Õpilaste arvu lõikes

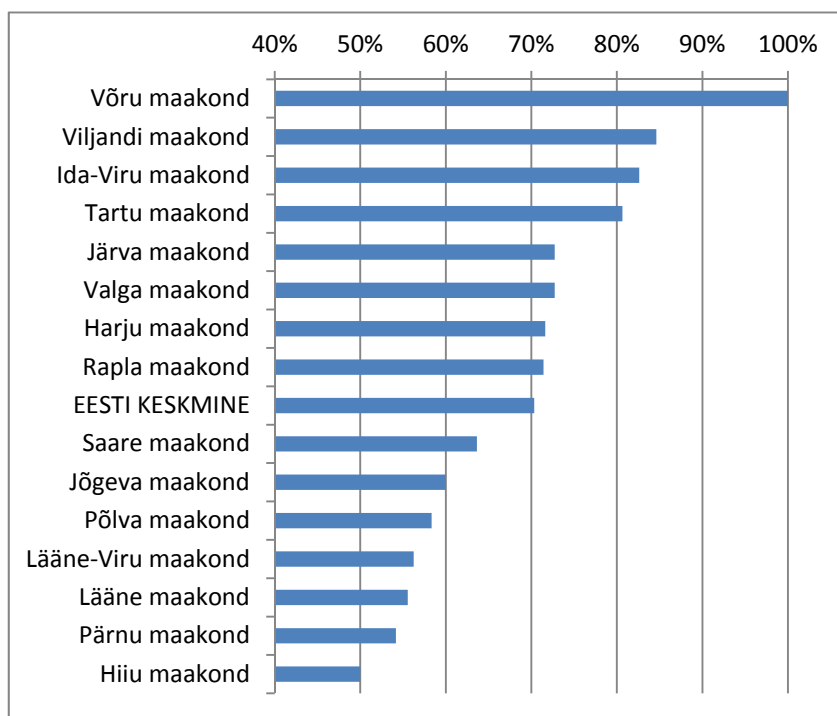
	Spetsiaalne varundussade	Lihtsad välised andmekandjad	Teine server	Pilveteenus	Ei varundata	Mõni muu
1-50	8%	64%	0%	22%	8%	8%
201-600	20%	63%	36%	28%	3%	16%
51-200	10%	64%	15%	25%	11%	13%
601-	28%	39%	39%	15%	7%	20%

17. Kas teie kooli internetiühendus vastab vajadustele?

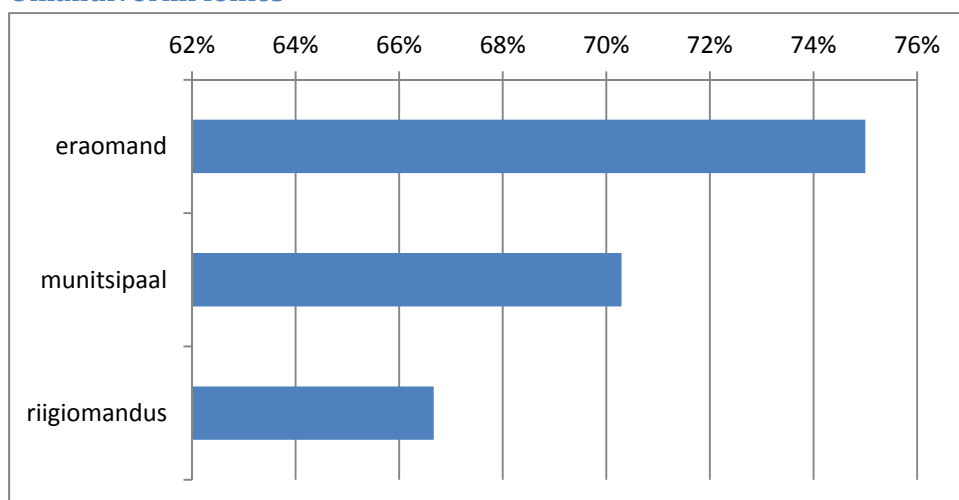
Koolidelt soovisime teada, et kas nende praegune internetiühendus vastab vajadustele. Graafikutel esitatud andmed on esitatud protsentides ehk uuritud mitu protsenti kogu grupis vastanud koolidest vastas antud küsimusele jah. Eespool on välja toodud grupid, kes on enim rahul nende kooli internetiühendusega.

Maakondade lõikes

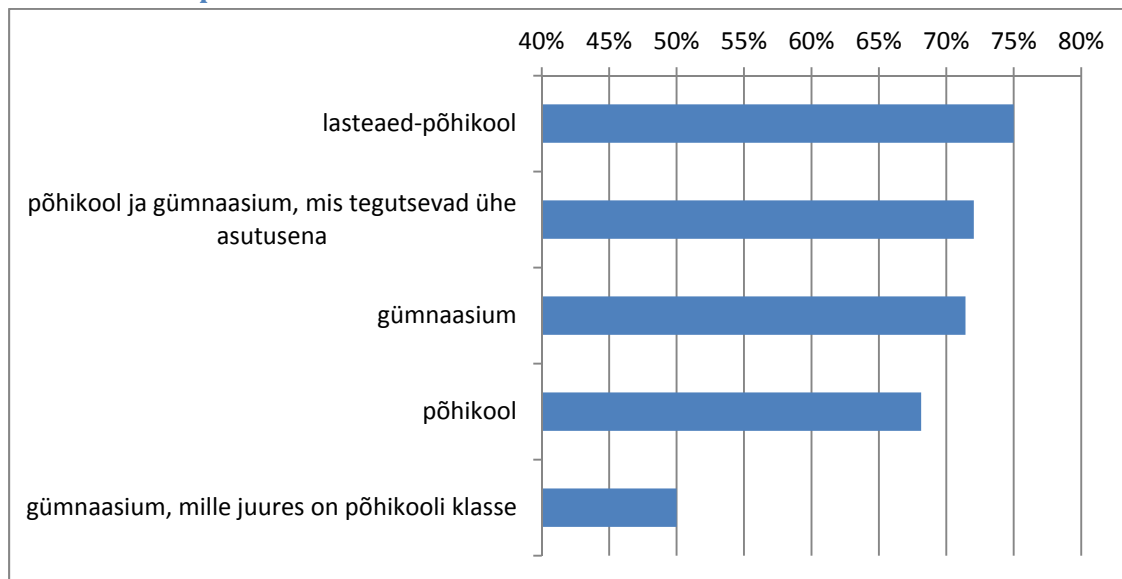
Võru maakond	100%
Viljandi maakond	85%
Ida-Viru maakond	83%
Tartu maakond	81%
Järva maakond	73%
Valga maakond	73%
Harju maakond	72%
Rapla maakond	71%
EESTI KESKMINE	70%
Saare maakond	64%
Jõgeva maakond	60%
Põlva maakond	58%
Lääne-Viru maakond	56%
Lääne maakond	56%
Pärnu maakond	54%
Hiiu maakond	50%



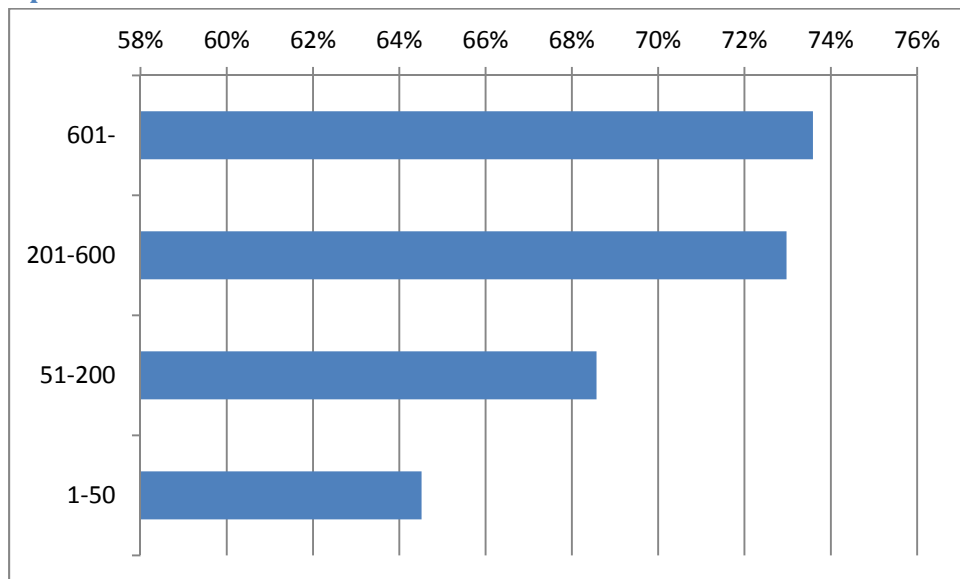
Omandivormi lõikes



Kooli alamtüüpide lõikes



Õpilaste arvu lõikes



18. Millised on olnud suuremad takistused IKT ulatuslikumal kasutuselevõtul?

Koolidelt sooviti teada, mis seni on olnud suuremad takistused IKT kasutuselevõtul. Vastuste variantidena olid ette antud alljärgnevad variandid:

- Mitte midagi
- IT töötajate puudus
- Finantsilised vahendid
- Töötajate poolne huvipuudus
- Kehv internetiühendus
- Mõni muu

Küsimusele vastajad said valida ka mitu sobivat varianti kuna soovisime teada kõiki variante, mis on takistanud IKT koolis ulatuslikumalt kasutada. Ülekaalukalt anti enim jah vastuseid variandile finantsilised vahendid ehk raha vähesus.

Maakondade lõikes

	Mitte midagi	IT töötajate puudus	Finantsilised vahendid	Töötajate poolne huvipuudus	Kehv internetiühendus	Mõni muu
Harju maakond	7%	29%	92%	8%	17%	7%
Hiiu maakond	0%	0%	100%	25%	0%	0%
Ida-Viru maakond	16%	12%	84%	16%	8%	4%
Jõgeva maakond	0%	20%	100%	20%	10%	10%
Järva maakond	0%	36%	100%	27%	18%	0%
Lääne maakond	0%	56%	89%	22%	11%	11%
Lääne-Viru maakond	6%	31%	88%	13%	31%	19%
Põlva maakond	8%	50%	83%	0%	42%	0%
Pärnu maakond	4%	36%	88%	36%	28%	16%
Rapla maakond	0%	38%	88%	13%	13%	0%
Saare maakond	0%	43%	79%	14%	14%	0%
Tartu maakond	21%	15%	70%	9%	9%	12%
Valga maakond	8%	17%	75%	17%	17%	0%
Viljandi maakond	7%	21%	64%	14%	0%	7%
Võru maakond	25%	13%	63%	25%	0%	25%
EESTI KESKMINE	8%	27%	84%	15%	16%	8%

Omandivormi lõikes

	Mitte midagi	IT töötajate puudus	Finantsilised vahendid	Töötajate poolne huvipuudus	Kehv internetiühendus	Mõni muu
eraomand	27%	7%	60%	0%	13%	13%
munitsipaal	6%	28%	87%	15%	16%	8%
riigiomandus	25%	42%	58%	25%	25%	0%

Kooli alamtüüpide lõikes

	Mitte midagi	IT töötajate puudus	Finantsilised vahendid	Töötajate poolne huvipuudus	Kehv internetiühendus	Mõni muu
gümnaasium	0%	29%	86%	29%	29%	14%
gümnaasium, mille juures on põhikooli klasse	0%	33%	100%	17%	0%	0%
lasteaed-põhikool	6%	28%	81%	19%	13%	9%
põhikool	9%	27%	80%	13%	14%	8%
põhikool ja gümnaasium, mis tegutsevad ühe asutusena	9%	28%	91%	13%	20%	7%

Õpilaste arvu lõikes

	Mitte midagi	IT töötajate puudus	Finantsilised vahendid	Töötajate poolne huvipuudus	Kehv internetiühendus	Mõni muu
1-50	6%	19%	78%	17%	25%	6%
201-600	8%	29%	89%	19%	11%	4%
51-200	9%	29%	81%	14%	15%	12%
601-	9%	26%	89%	9%	19%	7%

Kokkuvõtte küsitluses olnud tekstilistest vastustest

Millised on muud olulised IKT vahendid, mida õppetöös kasutatakse?

Küsimusele muud olulised IKT vahendid, mida õppetöö läbi viimiseks kasutatakse vastas 260 kooli. Lisaks soovisime, et antud vahendid oleks välja toodud tähtsuse järjekorras.

Tähtsamad vahendid (igat vahendit mainitud ~150 korda), mida õppetöös kasutatakse on:

- skännerid
- telerid
- dokumendikaamerad
- foto- ja videotehnika

Vähem mainiti (igat vahendit mainitud ~100 korda) alljärgnevat seadmeid:

- robotika seadmed
- õpilaste isiklikud nutiseadmed
- CNC-pingid

Olulise poolest kolmanda grupi moodustasid tikkimismasinad, grafoprojektorid, laborite mõõteseadmed. Viimasena kirja pandud vahendid ei olnud tähtsuse järjekorras esikohal.

Kõlarite, mikrofonide, veebikaamerate ja kõrvaklappide olemasolu

Laekunud vastustest saab teha järelduse, et kõlarid on olemas suuremal osal arvutitel ning ka osades klassiruumides. Mikrofonide, veebikaamerate ja kõrvaklappide osas seis nii hea ei ole.

Kokku panid vastajad kirja, et 277s koolis on 5770 kõlarikomplekti, 1331 veebikaamerat, 2206 paari kõrvaklappe, 2318 mikrofoni (nii integreeritud kui välised). Enamus mikrofone ja veebikaamerad on sülearvutitesse integreeritud.

Millised on kasutusel olevad kuvarid ja nende suurused?

Koolid andsid infot kasutusel olevate kuvarite ja nende suuruste kohta. Kokkuvõtlikult võib öelda, et kasutusel olevatest kuvaritest 80% on kuni 20 tolli suured ning ülejäänud 20% on 20 tolli ja suuremad. Kokku on kuvareid vastanud koolides kasutusel üle 12 000.

Millised on enim kasutusel olevad tahvelarvutite margid?

Vastajad andsid teada, et kasutusel on kokku neis koolides 1066 tahvelarvutit. Tahvelarvuti markidena olid enim ära mainitu alljärgnevat tahvelarvutid:

- iPadid ehk iOS operatsioonisüsteemiga tahvelarvutid
- Samsung, Asus, Goclever, Lenovo, Prestigio ehk Androidi operatsioonisüsteemiga tahvelarvutid.

Ülejäänud tootjate tahvelarvuteid oli mainitud vähem.

Millised on enim kasutusel olevate interaktiivsete tahvlite margid koolis?

Vastajad andsid teada, et kasutusel on kokku neis koolides 714 interaktiivset tahvlit. Interaktiivsete tahvlite markidena olid enim ära mainitu alljärgnevad tahvlid:

- SMART board
- QOMO
- Promethean

Ülejäänud tootjate interaktiivseid tahvleid oli mainitud oluliselt vähem.

Milliseid IT teenuseid pakub kooli haldaja või sisse ostetakse?

Enim välja toodud IT teenused, mida koolid saavad teistelt asutustelt on:

- Arvutite hooldus
- Serveri haldus
- Võrgu hooldus
- Veebilehe majutus ja haldus
- E-posti teenus

Tallinna linna valitsusallas olevad koolid saavad keskselt IT-tuge hanke võitnud asutuse poolt ning ka mõnede teiste üksikute omavalitsuste poolt on koolidele tagatud IT-alane tugi.

Milline on kooli IT meeskond?

Meeskonda ehk mitmest isikust koosnevat kooli IT lahenduste ja IKT vahenditega tegelevat üksust on mõnel üksikul vastanud koolil. Enamustes koolides on olemas 1 isik, kes osalise tööajaga (~ 0,5 koormusega) tegeleb kooli IKTga. Paljudes koolides on antud see lisaülesanne ka arvutiõpetajale. Enim mainitud ametikohad, mis tegelevad koolide ITga on alljärgnevad:

- Infojuht
- IT spetsialist
- IT-juht
- Haridustehnoloog
- Serverite ja süsteemide administraator

Eraldi välja võib tuua, ka vastusevariandid, mis esitasid need koolid, kellel eraldi ITga isikut ei ole:

- direktor tegeleb nii kuidas jõuab
- lapsevanemad aitavad
- õppealajuhataja ülesanne on ka kooli ITga tegelemine

Kui suur on kooli serverite kogus?

Arvestades eelmise küsimuse tulemusi, millest selgus, et infotehnoloogiaga tegelevaid isikuid on koolides vähe omavad servereid pooled vastanud koolidest. 128 vastanud kooli omab 3-5 serverit.

Servereid hoitakse serveriruumides või spetsiaalsetes serverikappides, mis üldiselt asuvad arvutiklassides.

Milliseid e-teenuseid kool kasutab?

Tasulistest e-teenustest kasutab üle 90% koolidest elektroonilisi klassipäevikuid nt e-Kool ja Studium lisaks toodi välja ka Miksikese keskkonna kasutamist. Vähem mainiti tasuliste teenustena kodulehe majutust ja e-posti teenust.

Tasuta teenustena toodi enim välja Moodle ja Viko õpikeskkonna ning Google sealhulgas Google Apps for Education kasutamist.

Milliseid tasulisi tarkvarasid kool kasutab?

Tasulistest tarkvaradest kasutatakse enim F-Secure ja Kaspersky viirustõrje tarkvarasid. Õppetöös kasutatakse enim tasulistest tarkvaradest Adobe Photoshop, Lego Mindstorms, AutoCAD, CorelDRAW. Kui teistest mainitud tarkvaradest on koolil harilikult üks litsents, siis eelnevate nelja välja toodud tarkvarade puhul on litsentse ostetud nt kõikidele arvutiklassis olevatele arvutitele.

HITSA tähelepanekud

Vältida keskselt universaalsete digitaristu spetsifikatsioonide pealesurumist. Koolide eesmärgid ja suunad on erinevad ning kõigile ei sobi samad lahendused. Seetõttu tuleks eelistada pigem taotlusepõhist lähenemist, kus kool ja/või koolipidaja peab välja tooma, millisel eesmärgil ning mida neil tegelikult vaja on ja kuidas nad plaanivad vastavaid seadmeid kasutama hakata.

Keskselt on vajalik paika panna minimaalsed nõuded, millele koolide digitaristu peab vastama ning millele mittevastavaid lahendusi ei toetata. Minimaalsete nõuete komplekte peab olema mitu erinevat ning need sõltuvad kooli suurusest ning liigist. HITSA poolt on loodud mitmeid soovitusi ja juhiseid, mida saab nõuete loomisel aluseks võtta (vt <http://innovatsioonikeskus.ee/et/tehnoloogia-juhtimine>). Kindlasti tuleb nõudeid pidevalt ajakohastada.

Oluline on teadvustada haridustehnoloogi ametikoha vajalikkust koolis või on antud ülesanne antud mõnele õpetajale, et õpetajad suudaksid digiajastu võimalusi rakendada.

Serveriteenus ja infosüsteemide arendamine ning haldamine on finants- ja inimressursinõudlikud. Seetõttu tuleks neid pakkuda keskselt.

Aruande koostaja

Hariduse Infotehnoloogia Sihtasutus
Raja 4c, Tallinn 12616
e-post: info@hitsa.ee
telefon: 628 5802