

ONEWOOD®



ONEWOOD - HUOLETONTA KAUNEUTTA

TERASSIT

OneWood on virolainen puumuovikomposiittimateriaaleista terassi-, aita- ja julkisivulautoja valmistava yritys. Tuotteiden raaka-aine on kehitetty pohjoismaalaisessa ilmastossa käytettäväksi ja sisältää puuta (60%), muovia (30%) ja lisäaineita (10%) parhaassa mahdollisessa suhteessa. Tällainen materiaalseos saa tuotteet näyttämään luonnonpuulta, varmistaa kestävyuden käytössä ja melkein olemattomat huoltokustannukset. Tuotteet ovat säänkestäviä, eivät vaadi öljyämistä eikä maalaamista, niistä ei irtoa tikkuja, pinta ei ole liukas edes kostealla säällä. OneWoodin tuotteet muuttavat terassien, aitojen ja julkisivujen hoitamiseen ja turvalliseen käyttöön liittyvän ajatusmaailman. Tietoja meidän tuotteista saa osoitteesta www.onewood.ee



TERASSIT

Terassilautoja on tarjolla viidellä eri pinnanviimeistelyllä: Classic, Natural, Basic, Modern ja Modern L. Vakiovalikoimassa on kaksi erilaista profiilia ja viisi eri värisävyä.



AIDAT

Aitalautoja on tarjolla kahdella eri pinnanviimeistelyllä: Natural ja Basic. Vakiovalikoimassa on kaksi erilaista profiilia ja viisi eri värisävyä.



JULKISIVUT

Vuorilautoja on tarjolla kahdella eri pinnanviimeistelyllä: Natural ja Basic. Vakiovalikoimassa on yksi profiili ja viisi eri värisävyä.

SISÄLTÖ

EDUT

4

TEKNISET
OMINAISUUDET

4

TUOTEVALIKOIMA

5

ASENNUS

8

HUOLTO

11

TAKUU

11

EDUT



100 %
kierrätettävä
materiaali



Liukkauden
estävä
pinnankäsittely



Ei vaadi
öljyä eikä
maalaamista



Ei irtota
tikkuja



Virolainen
tuote



Sääkestävä



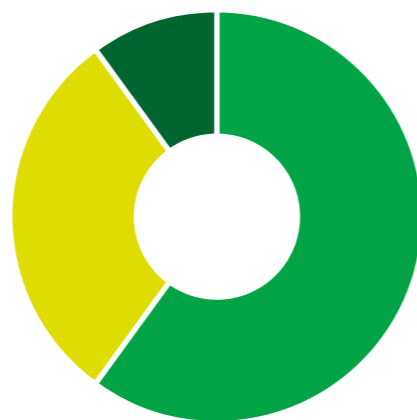
Helppo
asentaa

TEKNISET OMINAISUUDET

Puumuovikomposiitti on nykykainen ja ympäristöystävällinen, 100% kierrätettävä materiaali. Se valmistetaan puun ja muovin seoksesta, johon lisätään ympäristön vaikutuksilta suojaamaan erilaisia täyteyhdisteitä (UV-suoja, väriaine, sideaine, stabilointiaineet jne.). OneWoodin terassilautojen koostumus on kehitetty käytettäväksi pohjoismaisissa olosuhteissa ja korostaa tuotteen raaka-aineiden, puun ja muovin, parhaita ominaisuuksia: luonnonpuuta muistuttava

ulkonäkö, erinomainen kestävyys ja helppohoitoisuus (ei vaadi öljymistä eikä maalaamista). Tuotteessa on liukkauden estävä pinnankäsittely, joka tekee terassin käytöstä turvallista myös kostealla säällä.

Testit. OneWoodin tuotteiden pitkäaikaista kestävyttä ja laadukkuutta todistavat Tallinnan teknisessä yliopistossa järjestetyt kansainvälisten puumuovikomposiittimateriaalien standardien mukaiset testit.



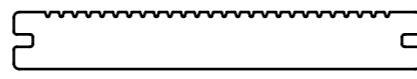
60% puuta
30% muovia
10% lisäaineita

Ominaisuus	Standardi	Mittayksikkö	Arvo
Tiheys /ominaispaino		kg/m ³	1380
Taivutuslujuus	ISO 16616:2015(E)	MPa	44,02
Kimmoisuus	EVS-EN 15534-1:2014	MPa	5054,78
Iskulujuus	EVS-EN ISO 179-1	kJ/m ²	20,46
Vedenimukyky 28p	EVS-EN 317:2000	%	2,46
Turpoaminen 28p	EVS-EN 15534-1:2014	%	0,54
Lämpölaajeneminen	EVS-EN 479:2003	%	0,04
Pinnan kulumisen indeksi	ASTM D4060-14	-	0,000204
Värimuutokset (ΔE) 2000h UV-d	EVS-EN 15534-1:2014	-	2,2
Palonkestoluokka	EVS-EN 13501-1:2007+A1:2009	Luokka C _{F1}	

TERASSI-LAUTOJEN PROFIILIT



LIGHT on onteloprofiili, jolla on erinomainen lujuuden ja painon suhde, joka tekee LIGHT-profiilista eniten käytetyn terassilaudan. Käyttökohteet: terassit, parvekkeet, pihapolut, pihamökit jne.



STRONG on täysprofiili, joka sopii ominaisuuksiltaan julkisessa käytössä oleviin paikkoihin. Hotellien ja kunnallisrakennusten ulkoterrassit, pihapolut, ulkoilmakahvilat, kauppatilat, satamat jne.

TUOTEVALIKOIMA

OneWoodin tuotevalikoimaan kuuluvat terassilaudat viidellä eri pinnankäsittelyllä: Classic (uritettu), Natural (puunkuvioinen), Basic (harjattu), Modern (keskikokoisilla urilla) ja Modern L (leveillä urilla). Värisävyistä ovat saatavissa viisi eniten käytettyä värisävyä: valkoinen, ruskea, tummanruskea, harmaa ja tummanharmaa. Kaikki värisävyt ovat saatavissa LIGHT- ja STRONG-profiileina. LIGHT-profiilit ovat saatavissa Modern- ja Modern L -pinnankäsittelyllä. STRONG-profiilit ovat saatavissa Classic-, Natural- ja Basic-pinnankäsittelyllä. Terassilautojen vakiomitta on 4,2 m, tilauksesta voidaan valmistaa myös muita pituuksia, valitun profiilin mukaan 1,5 – 6 m pituisina.

STRONG-PROFIILI

LIGHT-PROFIILI

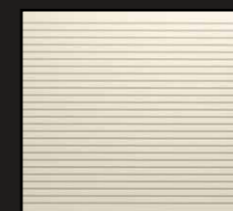
CLASSIC

NATURAL

BASIC

MODERN

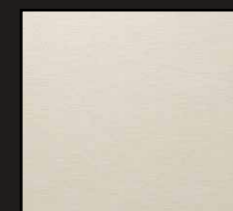
MODERN L



VALKOINEN



RUSKEA



TUMMANRUSKEA



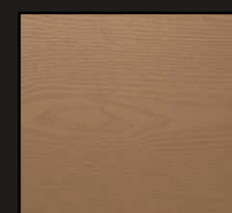
HARMAA



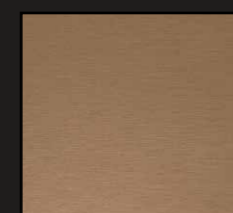
TUMMANHARMAA



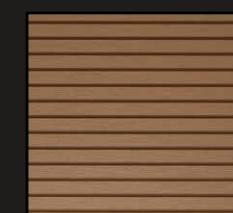
VALKOINEN



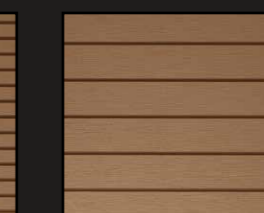
RUSKEA



TUMMANRUSKEA



HARMAA



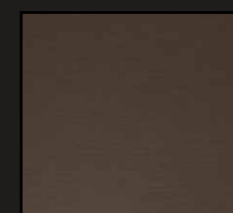
TUMMANHARMAA



VALKOINEN



RUSKEA



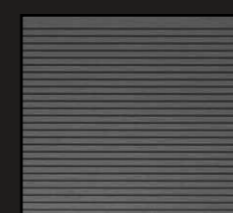
TUMMANRUSKEA



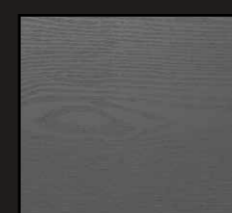
HARMAA



TUMMANHARMAA



VALKOINEN



RUSKEA



TUMMANRUSKEA



HARMAA



TUMMANHARMAA



VALKOINEN



RUSKEA



TUMMANRUSKEA



HARMAA



TUMMANHARMAA

TERASSILAUDAT

LIGHT, Modern ja Modern L –pintäkäsittely

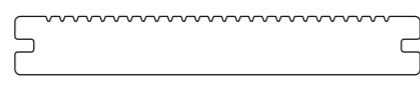


Värivalikoima



Leveys	150 mm
Paksuus	25 mm
Pituus	4200 mm
Paino	3,0 kg/m
Menekki	6,5 m/m ²

STRONG, Classic ja Basic –pintäkäsittely

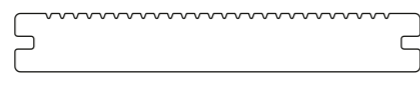


Värivalikoima



Leveys	148 mm
Paksuus	20 mm
Pituus	4200 mm
Paino	4,0 kg/m
Menekki	6,5 m/m ²

STRONG, Classic ja Basic –pintäkäsittely



Värivalikoima



Leveys	148 mm
Paksuus	20 mm
Pituus	4200 mm
Paino	4,0 kg/m
Menekki	6,5 m/m ²

Reunalauta STRONG, Basic –pintäkäsittely

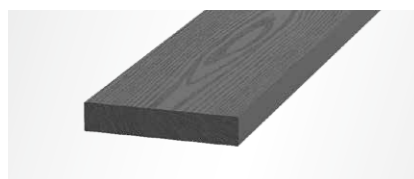


Värivalikoima



Leveys	80 mm
Paksuus	15 mm
Pituus	4200 mm
Paino	1,6 kg/m

Reunalauta STRONG, Natural –pintäkäsittely



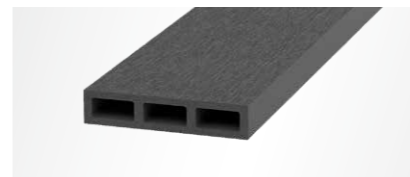
Värivalikoima



Leveys	80 mm
Paksuus	15 mm
Pituus	4200 mm
Paino	1,6 kg/m

LISTAT, PALKIT JA KIINNITYSTARVIKKEET

Reunalauta LIGHT, Basic –pintäkäsittely



Värivalikoima



Leveys	100 mm
Paksuus	20 mm
Pituus	4200 mm
Paino	1,4 kg/m

Kulmalista, Basic –pintäkäsittely



Värivalikoima



Leveys	42x42 mm
Paksuus	5 mm
Pituus	4200 mm
Paino	0,6 kg/m

Alusruode LIGHT



Värivalikoima



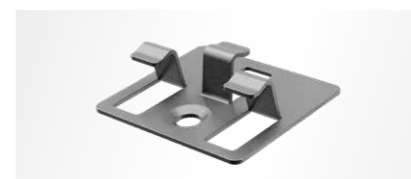
Leveys	50 mm
Paksuus	30 mm
Pituus	4200 mm
Paino	1,15 kg/m

Aloituskinnike



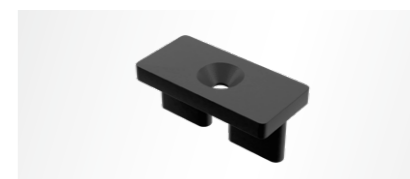
Mitat	25x29 mm
Materiaali:	Ruostumaton teräs AISI 304

Kiinnityskappale



Mitat	34x40 mm
Materiaali:	Ruostumaton teräs AISI 304

Kiinnityskappale



Mitat	17x36 mm
Materiaali:	Muovi

Päätytulppa



Mitat	M4x25 mm
-------	----------

Väri-
valikoima

Kiinnitysruuvit



Mitat	M4x25 mm
Ruuvinkärki:	Torx
Materiaali:	Ruostumaton teräs AISI 304

Kiinnitysruuvi muovikiinnitykseen



Mitat	M4x35 mm
Ruuvinkärki:	Torx
Materiaali:	Ruostumaton teräs AISI 304

ASENNUS

VARASTOINTI

Vältä lautojen vetämistä ja heittämistä lastauksen ja varastoinnin aikana. Terrassilaudat varastoidaan vaakatasoon alkuperäisessä pakauksessa tai 50 mm leveiden puulistojen päälle, joiden välinen etäisyys ei ylitä 500 mm. Varastoidaan hyvin ilmastoidussa tilassa.

MATERIAALIT JA TYÖVÄLINEET

Tarvittavat materiaalit:

- Terrassilaudat
- Aloituskiinnike
- Kiinnityskappale
- Ruuvit
- Alusruode

Tarvittavat työvälineet

- Akkuporakone (poraus- ja torx-kärjillä)
- Saha
- Kiinnityshihnat
- Merkintäkynä
- Suojavälineet (hanskat, suojalasit)



LEIKKAAMINEN

Puumuovikomposiitin leikkaamiseen sopivat tavanomaiset puunsahausvälineet, isohampaisen sahanterän käyttöä olisi syytä välttää.

ALUSRAKENNE

Terassin alusrakenteeksi sopivat tavanomaiset kivi-, metalli- ja puurungot. Terrassilaudat kiinnitetään puusta ai puumuovikomposiitista sahattuihin aluslautoihin. Aluslautojen on oltava alusrakenteen päällä siten, että tukipisteiden välinen etäisyys ei ylittäisi 350 mm. Aluslaudat sijoitetaan max. 350 mm välein ja jatkokohtiin jätetään 5 mm väli. Kahden terrassilaudan välisessä saumassa laitetaan kaksi lautaa vierekkäin. Reunimmaisat alus-

laudat on asennettava siten, että terrassilauta ulottuisi max. 30 mm verran sen reunan yli. Lyhyiden terrassilautojen (alk. 40 mm) asentamiseen on käytettävä vähintään kolmea aluslautaa.

HUOM! Alusrakenne on parasta rakentaa siten, että terrassilla olisi pieni kaltevuus (10 mm/m), jotta siihen ei jäisi vettä.

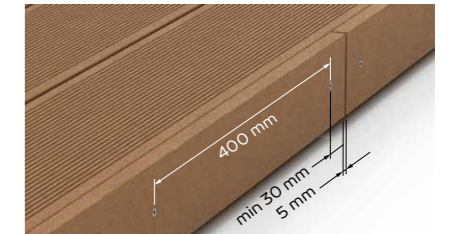
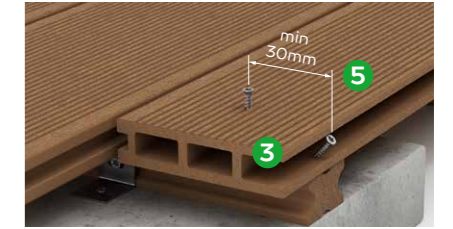
PORAAMINEN

Ruuvien kiinnittämiseen puumuovikomposiittiin on ruuvien reiät porattava aina etukäteen. Pora valitaan ruuvin halkaisijaa pienempi. Esim. 4 mm ruuvien reiän poraamiseen valitaan 3 mm halkaisijan pora. Poraamisen aikana on pora vedettävä välillä reiästä ulos, jotta syntyneet sahanpurut saadaan pois.



TERASSILAUTOJEN ASENNUS

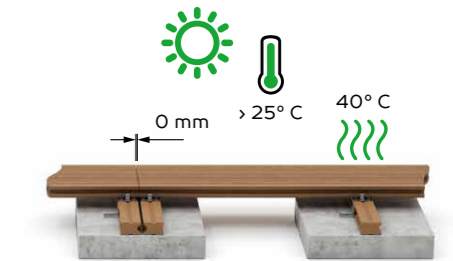
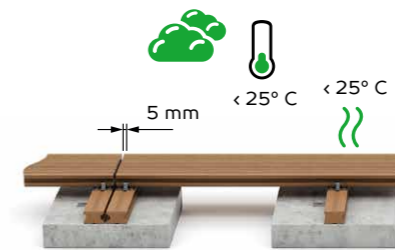
1. Ensimmäinen terrassilauta kiinnitetään aloituskiinnikkeen avulla.
2. Seuraavat kiinnitetään kiinnityskappaleen avulla.
3. Viimeinen lauta kiinnitetään ruuvilla vinoon, laudan reunasta tai suoraan läpi, laudan keskeltä.
4. Lautojen saumakohdissa, reunalautaan, talon seinään tai johonkin muuhun kohteeseen liittyvässä kohdassa on jätettävä 5 mm väli.
5. Ruuvi kiinnitetään laudan läpi, laudan reunan ja kiinnityskohdan väliin pitää jäädä 30 mm.
6. Jos aluslauta on puumuovikomposiitista, ruuvien reiät on porattava etukäteen.



Jotta lautojen välit olisivat tasaisia ja kiinnityskappaleet tiiviisti urassa, on asennuksessa suositeltavaa käyttää kiristysihnoja.

Huom! Puumuovikomposiittilautojen asentamiseen ei saa käyttää nauloja.

Tavanomaisissa oloissa on lautojen saumakohtiin jätettävä 5 mm väli. Hellesäällä (yli 25°C) ja suorassa auringonpaisteessa ei kannata paisuntasaumaa jättää.

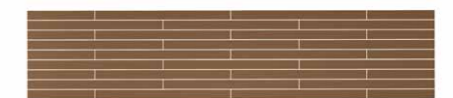


REUNOJEN JA KULMIEN VIIMEISTELY

Kulmien ja reunojen viimeistelyyn sopivat parhaiten puumuovikomposiitista sahatut 80x15 mm reunalaudat tai 42x42 mm kulmalistat. Kiinnitysruuvit on asennet-

tava joka 400 mm välein. Myös reunalaudan ja kulmalistan saumakohtiin on jätettävä 5 mm väli ja kiinnitysruuvien minimietäisyys reunasta on 30 mm.

Suosittelvat asennuskuviot



ASENNUKSENJÄLKEINEN KÄYTTÖ

Ensimmäisinä terassin asentamisen jälkeisinä kuukausina terassin värisävy vaalenee luonnollisten valaistusolosuhteiden johdosta. Se on puupitois-

ten materiaalien kohdalla tavanomainen prosessi. Siksi on suositeltavaa, että mm. terassiin sijoitettujen kukkuruukkujen paikkaa välillä muutetaan.

HUOLTO

OneWoodin terassilla on hyvin alhaiset huoltokustannukset, terassi ei vaadi samanlaista huoltoa kuin perinteinen puuterassi. Terassi ei vaadi kallista ja aikaa vievää maalaamista, öljyämistä tai muulla tavoin käsittelemistä. Ulko-terassin siisteyden varmistamiseen riittävät säännöllinen lakaisu, pesu painepesurilla, saippualliuoksella ja pesuaineella.

ONEWOOD HUOLTO-OHJE

Nr.	Ongelma	Huolto ja ratkaisu
1.	Pöly ja kura	Pölyn ja kuran poistamiseen on pintaa säännöllisesti puhdistettava vedellä ja harjalla, lakaisemalla pintaa terassilaudan kuvion suuntaisesti. Pinttyneen lian poistamiseen käytetään painepesuria, tarvittaessa myös saippualliuosta.
2.	Kasvit ja lehdet	Irtoroskat poistetaan harjalla ja huuhdellaan vedellä. Pinttyneen lian poistamiseen käytetään painepesuria, tarvittaessa myös saippualliuosta tai mietoa oksaalihapon liuosta.
3.	Lumen ja jään poistaminen	Lunta ja jäätä voidaan poistaa harjalla tai muovilastalla. Lumen sulattamiseen voi käyttää katusuolaa (kalsium- tai natriumkloridi). Huom! Pinnan puhdistamiseen ei saa käyttää metallilapiota tai muuta pintaa vaurioittavaa työkalua.
4.	Suolajäämät	Irtosuolajäämät lakaistaan harjalla ja huuhdellaan vedellä, tahrojen poistamiseen käytetään pesuainetta ja lämmintä vettä. Pahasti saastuneiden pintojen annetaan kuivua kunnolla ja suolajäämien poistamiseen käytetään hienoa hiekkapaperia.
5.	Ruoste	Irtolika poistetaan harjalla ja huuhdellaan vedellä, tahrojen poistamiseen käytetään pesuainetta ja lämmintä vettä. Pinttyneen lian poistamiseen käytetään mietoa oksaalihappo- tai fosforihappopitoista liuosta ja huuhdellaan vedellä.
6.	Sementti	Sementin kappaleet irrotetaan harjalla ja pinta pestään painepesurilla. Tahrojen poistamiseen käytetään pesuainetta ja lämmintä vettä. Pahasti saastuneiden pintojen annetaan kuivua kunnolla ja sementin poistamiseen käytetään hienoa hiekkapaperia.
7.	Ruoka- ja juomatahrat	Puhdistamiseen voidaan käyttää saippualliuosta, asetoonia tai metanolipitoista pesuainetta, pinta pyyhitään harjalla terassilautojen kuvion suuntaisesti. Pahasti saastuneiden pintojen annetaan kuivua kunnolla, tahrojen poistamiseen käytetään hienoa hiekkapaperia ja tarvittaessa sopivaa puhdistusainetta.
8.	Maali- ja öljytahrat	Puhdistamiseen voidaan käyttää saippualliuosta, asetoonia tai metanolipitoista pesuainetta, pinta pyyhitään harjalla terassilautojen kuvion suuntaisesti. Pahasti saastuneiden pintojen annetaan kuivua kunnolla, tahrojen poistamiseen käytetään hienoa hiekkapaperia ja tarvittaessa sopivaa puhdistusainetta. Jos terassilla käytetään maaleja tai petsiä, on pinta suojattava roiskeilta.
9.	Home	Homeen syntymisen ennakoinen on pintaa säännöllisesti puhdistettava ja pestävä. Homeen poistamiseen käytetään painepesuria ja pyyhitään harjalla terassilautojen kuvion suuntaisesti. Voimakkaan homekerroksen poistamiseen käytetään saippualliuosta tai kaupossa myytäviä homeenpoistoaineita.
10.	Naarmut	Vähäiset naarmut poistuvat ajan mittaan itsestään, syvien vaurioiden poistamiseen käytetään hienoa hiekkapaperia ja hierotaan terassilautojen kuvion suuntaisesti.

HUOM!

1. Pintojen puhdistamiseen käytetään pH-tasoltaan neutraaleja liuoksia ja pesuaineita. Voimakkaammat pesuaineet saattavat vaalentaa pintaa ja vaikuttaa sen värisävyyteen.
2. Pintojen puhdistamiseen ei saa koskaan käyttää teollisia kemikaaleja, sillä ne saattavat pysyvästi vaalentaa pintaa ja vaurioittaa sitä.
3. Pintojen puhdistamiseen käytetään pehmeää harjaa, jotta pinta ei naarmuuntuisi.
4. Oksaalihappoa ja metanolia sisältäviä pesuaineita käytetään alhaisissa pitoisuuksissa. Tarvittaessa voidaan pitoisuutta nostaa, veteen sekoittaen.
5. On suositeltavaa käyttää hiekkapaperia, jonka karheus on 40–100. Hiontakonetta ei saa käyttää!
6. Puukuvioisia pintoja ei saisi hioa. Hionta poistaa kohokuvion pinnasta pysyväsi.
7. Painepesuria käytettäessä on suolakkeen jäätävä vähintään 300 mm päähän pinnasta.

TAKUU

Takuuehdot perustuvat Viron lainsäädäntöön ja takuun antamisessa noudatetaan ensisijaisesti valmistajan antaman takuun ehtoja, edellyttäen, että ne eivät ole lakiin nähden ristiriidassa. Takuu kattaa takuuajana ilmenneet valmistus- tai raaka-ainevirheet.

1. Yleiset takuuehdot

- 1.1. Takuu on voimassa tuotteen tarkoituksenmukaisessa käytössä 2 vuoden eli 24 kuukauden ajan.
- 1.2. Takuuajan katsotaan alkaneen tuotteen asiakkaalle luovuttamisen päivänä.

2. Takuun voimassaolon ehtona ovat voimassa olevat määräykset sekä asennus- ja käyttöohjeet, joita on tuotteen asennuksessa, käytössä ja huollossa noudatettava. Takuu on voimassa sillä ehdolla, että tuotetta on säännöllisesti huollettu ja tarkoituksenmukaisesti käytetty.

3. Takuu ei kata

- 3.1. Tuotteen asennus-, huolto- ja käyttökoulutuksen järjestämistä
- 3.2. Kuljetusvaurioista ja muista mekaanisista vaurioista (ilkkivalta, ukkonen, tulipalo tms.) aiheuttamien vaurioiden korjaamista.

Takuu ei kata riittämättömän huollon, väärin toteutetun asennuksen ja korjauksen tai normaalin kulumisen seurauksia.



Valmistettu Virossa Pohjoismaiden olot huomioiden.
Produced in EU for nordic climate.

