

Supilinn

Aprill 2026

Tirin

Nr 24



lk 8 Liigniiskuse probleem Supilinnas • lk 12 Supilinna kunstnikud päevalgele! • lk 24 Supilinna äri: keraamikastudio KeKu



Tõnu Runnel

Tähtvere 5 hoovitee

Supilinn on läbinud justkui Ameerika unelma – viletsast linnaosast on saanud Tartu hinnatumaid piirkondi. Seejuures on arengu juures vahest kõige olulisem, et linnaosa pole tundmatuseni muutunud, vaid säilitanud olulises osas oma pikaajased väärtused ja sinne vaibi.

Supilinn on aken minevikku, kus majad on puust ja kohati pisut boheemlaslikud, kus aedades kasvavad õunapuud, kus kassid magavad uste ees treppidel, kus tiigi ääres võib kohata konni ja tagahoovis siili, kuulda on koerte haukumist ning kohati ka kuke kiremist. Siin on säilinud hubane vana arhitektuur, roheline ja looduslähedus, eripära ja ka teatav salapära hoovides. Just need on asjaolud, mida siinsed inimesed Supilinna plussidena esile toovad, mis neid inspireerib ja neile rahu pakub ning koduse tunde tekitab. Supilinnased naudivad Emajõe alleel jalutamist ja hommikul jões ujumist, noortele on oluline külakikk. Supilinnlasi tõmbavad veidi korrast ära majad

või võimalus hommikumantlis poes käia või ka kohalike salakäigud ametlike tänavate vahel. Siin on Supilinna päevad, Supilinna Selts ja lapsed, kes mängivad nagu Supilinna salaseltsis. Supilinn on kui küla keset linna ja seda kõige positiivsemas tähenduses. Supilinn on korruga nii linn kui ka maa, see on nii Supilinn kui ka Supimaa.

2011. aasta Supilinna päevade avamisel esitas Olev Remsu täpselt sedasama mõtet – Supilinn pakub meile oksüümorone, millest tähelepanuväärseim seisneb asjaolus, et Supilinn on maa ja linna ühtekokku sidunud. Supilinn on eheda elu maailm, nagu võib lugeda Mika Keräneni „Minu Supilinn. Tõelise elu mekk“ raamatu tutvustusest.

Supilinn on maalapike Emajõe lual. Siin kohtuvad vesi ja linn või siis Remsu sõnu kasutades ürgelement ja inimkultuur (jällegi oksüümoron). Kuigi viimasel aastal oleme hoolega võidelnud siinse liigniiskuse vähendamise eest, ei oleks

Supilinn tema ise ilma Emajõe ja sellega kaasnevata.

Supilinn on loomeinimeste linnaosa. Ka seda tõdes Remsu 15 aasta eest ning vahva on tõdeda, et seegi pole ajaga muutunud. Käesolevast Tirinast leiab mahuka ülevaate Supilinna kunstnikest ning just nende mõtted Supilinna plussidest olid käesoleva kaaneloo põhijendiks.

Teadlased on kindlaks teinud, et tavapärase linnakeskkond ei ole inimesele tegelikult kasulik. Mürisevate autode, saastunud õhu ja kuumas asfaldi asemel vajab inimene rohkem rohelist, rahu ning kokkupuuteid loodusega. Seega on igati loogiline, et Supilinnas hinnatakse just ehedust ja looduslähedust. Leian, et ka tulevikus peaks Supilinn arenema linnaosa praegustest väärtustest lähtudes ja neid säilitades, et ka tulevikus saaksime tõdeda, et linn ja maa on siin kokku saanud.

INDREK KUUSK, Supilinna Seltsi juht



Kristi Kuuse

Ukraina heategevuskontsert tõi kokku muusikud, tantsijad ja Supilinna Seltsi



Supilinna Seltsi aasta

Tekst INDREK KUUSK

Supilinna Seltsi aasta on olnud sündmusterohke ja üpris edukas. Korraldasime mitmeid hea tagasiside saanud sündmusi ning oleme aidanud supilinlasi nende murede lahendamisel.

Aasta suursündmuseks oli traditsiooniliste Supilinna päevade kõrval Ukraina iseseisvuspäeval 24. augustil toimunud heategevuslik kontsert kiigeplatsil. Esinejad olid suurepäraseks: Naised Köögis, Silver Sepp ja Svjata Vatra ning nende vahel esines tantsukollektiiv Dance Hayat. Publikut oli palju ja tagasiside nii kuulajatelt kui ka esinejatelt väga positiivne. Kontserdi korraldasime koostöös MTÜ Kultuuride ristmikuga, põhisponsor oli Tartu linnavalitsus.

Väiksemad sündmused

Esmakordselt korraldasime Supilinna sõprade lodjaretket. Tegemist oli eelkõige tänuüritusega kõigile neile, kes viimastel aastatel Supilinna heaks on oma panuse andnud. Panuseks võis olla füüsiline tegu, nagu näiteks abi Supilinna päevade korraldamisel, kiige parandamine, niitmine vms, aga ka linnaosa arengu eest seismine kõnes või kirjas. Selgus, et taolisi aktiivseid südamega tegutsevaid inimesi on väga palju: Suure Sumega tuli

Emajõele sõitma ligi 70 inimest.

Esimest korda töime ka kiigeplatsile teadusteatri. Herberti teadusteater oli mõeldud eelkõige koolieelses vanuses ja esimestes klassides käivatele lastele, aga pakkus rõõmu tegelikult igas vanuses inimestele.

Hankisime kiigeplatsile jalgpallivärava ning korraldasime lastele jalgpalli löögi-kiiruse võistluse, mille võitis Uku Hiie-maa Herne tänavalt. Juba on avaldatud soovi ka teise värava järele.

Supilinna päevade ajal täienes kiigeplats viljapuude ja marjapõõsastega, kusjuures sinna sai ümber istutatud ka täissuuruses dekoratiivõunapuu. Hilisem katse istutada kiigeplatsile ümber täissuuruses kuusk, mida saaks jõulu-puuna kasutada, kahjuks luhtus, kuna kiigeplatsi pinnas oli nii kõva, et isegi spetsiaalne puukäpp ei suutnud sinna auku kaevata.

Taas toimus lõkkeõhtu, kus sai kiige-platsil vahukomme küpsetada. Jaanuaris tegime ühise lõkke ka jõulukuuskede põletamiseks.

Elukeskkonna küsimused

Linnaosa liigniiskus on suuremahulisim elukeskkonda puudutav probleem, millega Supilinna Selts möödunud aastal tegeles. Supilinna 53 maja elanikud esitasid kõigepealt linnavalitsusse ühis-pöördumise probleemiga tegelemiseks. Kuna saadud vastus inimesi ei rahuldanud, tuli selts appi ning heas koostöös elanikega oleme vahetanud linnavalitsusega kirju ning kohtunud nii valdkonda kureeriva abilinnapea, volikogu esimehe kui ka suurema linnavalitsuse meeskonnaga. Linn on probleemi teadvustanud ja kavandab ka vajalikke meetmeid, kuid seni mitte supilinlaste soovitud mahus. Supilinna päevade raames tulevad ülikooli teadlased andma oma-poolseid nõuandeid probleemi leevendamiseks. Teemast on käesolevas Tirinas eraldi artikkel teema eestvedaja Maris Paju sulest.

Hispaania teetigude leviku pidurdamiseks kaardistasime võõrliigi leviku põhilised kohad Supilinnas ja taotlesime linnavalitsuselt nendesse piirkondadesse spetsiaalselt hispaania teetigude konteinerid. Oleme suhtluses võõrliikide eksperdigaga ning loodame tema soovitusi järgides ja teiste linnade praktikaid arvestades korraldada



Brit Peensoo

Laste seas põnevust tekitanud jalgpalli löögikiiruse võistluse viis läbi Urmo Viickberg FC Helioses

kevadadel hispaania teetigude korjamise talgud. Eksperdi sõnul on see tõhus viis probleemi leevendamiseks.

Suurim poleemika on olnud kergliiklusteede ümber, kuid Supilinna Selts ei ole sellesse otseselt sekkunud. Laia tänava rekonstrueerimise kavas tegi paljudele muret Emajõe tänava ühesuunaliseks muutmise plaan kahe silla vahelises lõigus. Linnavalitsus oli sellest teadlik ning kavandamisel oli arutelu probleemi lahendamiseks, kuid uue linnavalitsuse koosseisu tulekuga tõmmati kahjuks kogu Laia tänava paremaks muutmisele kriipsu peale. Oluliselt parem olnuks Emajõe tänav kahesuunaliseks jätta, aga Lai tänav ikkagi hubasemaks ja kergliikleja sõbralikumaks muuta.

Omajagu inimeste pahameelt on saanud linnavalitsuse otsus Supilinna tiigi kõrvale parkla rajamise plaan uuesti päevakorda võtta. Parkla toob tarbetult kaasa õhu- ja mürareostuse ning liiklusohtude kasvu. Uue parkla jaoks puudub igasugune vajadus (v.a invakohad), kuna kohe lähedal asuvad suur laululava parkla ja selle kõrval spordipargi parkla. Kahepaiksete eksperdi Elin Soomets-Alveri hinnangul tooks parkla kaasa ohtlalt konnalaipasid. See jääb täpselt ette konnade rändetele ja võtab ära suure

osa nende toitumisalast – linnakeskkonnas on aga iga ruutmeeter arvel.

Laiema kontseptsioonina võiks spordipargi ümbrus olla Supilinna Seltsi hinnangul kujundatud laste vaatepunkti, andes neile võimalikult palju vaba turvalist liikumisruumi ja ligipääsu looduskogemusele. Spordipargist võiks olla lihtne lipata tiigi äärde konni ja linde vaatama, seda lahendust saaks veelgi toetada planeerimisel olev Supilinna tiigi äärne laudtee ja linnuvaatlustorn. Ratastel võiksid lapsed saada vabalt ringi üidata spordipargi ja sealt Emajõe poole ulatuva loodusmaastiku vahel, ilma et tekiks ohtlikke olukordi autodega. Seda nägemust toetaks nii uue parkla rajamata jätmine kui ka vabaujula säilitamine looduslikuna – tehislake elementide lisamine võiks jääda minimaalseks,

võimalusel tuleks säilitada rannaalal olemasolevad looduslikud kooslused ja asfaltpindasid tuleks vältida. Vabaujula temaatikast on detailsem ülevaade ilmunud Peep Mardiste sulest 2025. aasta Tirinas.

Koostöös linnavalitsusega saime Selteri tänavalt pääsu otse Marja mänguväljakule. Praeguseks on seal juba lai ja ka näiteks lapsevankriga hõlpsasti läbitav tee.

Marja tänava elaniku Alari Ilvese eestvedamisel sai konnatiigi äärde paigaldatud kaks sötkaste pesakasti.

Supilinna päevad 2026

Supilinna päevadel jätkame paljusarnaselt eelmisele aastale – laupäeval tulevad platsipäev ja Marja mängutänav, pühapäeval avatud hoodid ja juba teisipäevast alates toimuvad tööpäeva õhtuti ekskursioonid.

Supilinna päevade avasündmuseks on Abelite pere suusaradade näituse avamine spordipargis. Lähemalt saab sellest lugeda Emil Saaroni artiklist. See linnamuuseumi projekt toimub koostöös kohalike inimestega. Abelite loodud suusaradadel on mh harjutanud olümpiavõitja Kristina Šmigun, kes tuleb näitust avama.

**Hankisime kiigeplatsile
jalgpallivärava ning
korraldasime lastele
jalgpalli löögikiiruse
võistluse.**

Mis on hästi ja mis võiks paremini olla? Plussid-miinused

Rõõmustab või võib rahul olla

- + Kroonuaia ja Tähtvere tänava ümberehitustööd said valmis
- + Selli tänavalt rajati läbipäas Marja tänavale
- + Supilinna platsile paigutati jalgpallivärv
- + Augustis toimus Supilinna platsil heategevuslik Ukraina toetuskontsert
- + Oktoobris toimus Supilinna platsil lastele suunatud päev (teadusteater, jalgpalli löögikiiruse võistlus ja vahukommide grillimine)
- + Jaanuaris toimus Supilinna platsil jõulupuude lõkkeõhtu
- + Valmisid viimased majad Oa tänava ja Emajõe vahelises uues elamukvartalis, mille planeering kehtestati üle 20 aasta tagasi ja ehitus kestis üle 15 aasta
- + Kokkusaamised linnavalitsuse liikmetega liigniiskuse probleemi arutamiseks
- + Konnatiigil oli ka sel talvel entusiastide rajatud uisuplats
- + Supilinna ujuvkai peale lisandus talisuplejatele riietuskabiin
- + Emajõe tn 9 nomineeriti Muinsuskaitseameti aastaauhinnale
- + Tähtvere tn 1 pälvis tiitli „Tartu kaunis kodu 2025“
- + Külakiige parandustööd on käinud kiiresti
- + Emajõe-Kroonuaia nurgale rajati padeliväljakud
- + Emajõgi oli talvel nii jääs, et see kattus risti ja piki inimeste käiguteedega



Ajutise monumendi peal võis poseerida igäiks

Brit Peensoo

- + Oa tänava kõnnitee oli talvel kogu ulatuses kiigepplatsist spordipargini lahti lükatud
- + Uus BMX rada ja lasketiir spordipargis
- + Tähtvere spordipargis sai valmis ja võeti kasutusele suusalaenutuse uus hoone
- + Suvel asus Supilinna platsil ajutine monument kirjaga „Siin seisab see, kes selle supi lõpuks ära helbib“, mille paigaldas Kohtumiste ja Mitte-Kohtumiste Instituut koos Tartu linnamuuseumiga

Kurvastab, teeb muret või nõuab veel tähelepanu

- Linn on sahtlist välja võtnud vabaujula arendamise plaani, sh spordipargi rohealale uue parkla rajamise (ehkki varem plaanitud väiksemal kujul)
- Kroonuaia tänaval ei leitud remondi käigus piisavalt ruumi rattateedeks. Tänava märgistus kukkus välja aga nii segane, et paljud ratturid käsitlevad teeserva triipe jalgrattateena ja sõidavad vastassuunas
- Tähtvere tänava ümberehitus on lisanud liiklus- ja parkimiskooormust ristuvatele tänavatele
- Lammutati Meloni tn 18 eramu, mille asemele plaanitakse mahult ümbritsevatest suuremat kortermaja. See läheb vastuollu miljööala tingimustega
- Hispaania teeteod on end Supilinnas sisse seadnud
- Supilinna hoovid on hädas liigniiskusega
- Külakiik on korduvalt katki läinud
- Mees ründas Emajõe tänaval 5 euro pärast 9-aastast last
- Supilinna platsilt varastati sinna istutatud viljapuude ja põõsaste kastmiseks jäetud ämbrid
- Külakiige parandamise käigus varastati koormarihm
- Spordipargist varastati kaablid, mistõttu ei saanud lund tegema hakata
- Lauluväljaku parklast varastati akusid ja kütust
- Padeliväljaku kõrval vedeleb juba mitmendat aastat lagunev veoauto
- Segadused Meloni tänava teetöödega: teavitamine jättis soovida ja pärast tööde lõppu muutusid teeperved mülgasteks, kus ei kasva enam rohi ega saa kõndida
- Tähtvere ja Lepiku tänaval loobiti akendesse jääkamakaid ja kive
- Oa tänaval kraabiti parkivaid autosid
- Tähtvere spordipargis lõhkusid vandaalid WC
- Heakord plastitehase ümber jätab soovida: aed vajub kõnniteele ja talvel on lumi sageli lükkamata

Lihtsalt märkamisi

- ♣ Lammutati lootusetus seisus majad Marja tn 27 ja Herne tn 62a
- ♣ Tähtvere tn poliitreklaamkohvik Plaan B sulges ukсед
- ♣ Linnaruumi (eriti Kroonuaia tn ja Laia tn plaanitud ümberehitust) puudutavad vaidlused nii Supilinna Facebooki grupis kui ka vastakaid seisukohti edastavad arvamuskirjed meedias
- ♣ Marja tänava ajutise sulgemiseksperimendi teemalised vaidlused. Eksperiment jäi lõpuks eelmisel suvel ära
- ♣ 4. augustil nähti uputuse ajal Kartuli tänaval süstaga sõitjat
- ♣ Kauna tänav asfalteeriti



Liikuv ja laulev Tähtvere

Tekst AULI SOLO

Uus rattapark

Möödunud aasta tõi Tähtvere puhkeparki mitu kauaoodatud täiendust, mis annavad nii noortele kui ka täiskasvanutele uusi võimalusi liikumiseks ja koos tegutsemiseks. Supilinna naabruses on nüüd veelgi rohkem põhjust õue minna!

2025. aasta sügisel valmis ainulaadne ja kauaoodatud Tähtvere rattapark, mis pakub sõidurõõmu nii kõige väiksematele ratturitele kui ka profisportlastele. Rattapark asub spordipargis ja selle teevad eriliseks erinevad elemendid ja võimalusterohkus. Seal on voograjad, kiviväljad, tehnilised lõigud, hüpped ja õpperada lastele. Tähtvere rattapark laiub ühel hektaril ja peamine sõidurada on 600-meetrine. Rattapargi uuendamisel tegime koostööd ja kuulasime noori rattatalente ning erinevate rattaspordi kogukondade esindajaid. Projekt valmis Tartu linna ja kogukonna koostöös, kus abis olid oma ala fännid ning professionaalid – mõttest teostuseni ühe aastaga!

Kiiresti populaarsust kasvatanud rattapark võimaldab harjutada turvalises ja spetsiaalselt selleks rajatud keskkonnas, toetab liikumisharjumusi, arendab koordinatsiooni ja pakub noortele võimalust oma energiat positiivselt suunata.

Tähtvere rattapark oli ka 2025. aasta Tartu aasta teo nominent!

Tähtvere Embach lasketiir

Samuti valmis eelmisel aastal Tähtvere Embach lasketiir, mis pakub kaasaegseid tingimusi laskespordiga tegelemiseks. Lasketiiru ehitamine on olnud unistuseks juba mitmeid aastaid ning rõõmus-tame, et ehituse projekti võttis eest vedada Tartu Suusaklubi ning suurimaks toetajaks oli Embach Ehitus – aitäh! Uus lasketiir loob paremad võimalused nii harrastajatele kui ka võistluste korraldamiseks. Käesoleva aasta jaanuaris toimiski esimene laskesuusatamise õhkelva noortesari Even Tudebergi auhindadele.

Laskesport nõuab keskendumist, rahu ja distsipliini – väärtusi, mis kanduvad edasi ka igapäevaellu. Kaasaegne infrastruktuur võimaldab arendada noortesporti süsteemi ning tuua Tartusse rohkem piirkondlikke ja üleriigilisi võistlusi. See omakorda elavdab kohalikku spordielu ning pakub noortele tartlastele kodulähedast treeningvõimalust. Laskesuusatamine on tõusuteel ning meie kõigi hinges! Tartu 2025. aasta sporditeo tiitli võitis Embach lasketiir!

Uisurõõmud Tartu laululaval

Üle mitme aasta pakkus ilmataat võimalust rajada laulukaare alla imeline

uisuväli. Meie haldusjuht ja uisuväljaku meister valmistasid omatehtud kastemasina, mis töötas suurepäraselt ning tulemusena oli uisuväljak „liiga libe ja sile“!

Jaanuaris ja veebruaris sai Tartu laululava uisuplatsi nautida üle 3000 uisulaenutaja ning lisaks palju toredaid uisusõpru, kes tulid oma uiskudega. Usun, et uisuväljak pakkus lusti nii peredele, kooligruppidele kui ka sõpruskondadele!

Kontserdisuvi 2026

2026. aasta suvi Tartu laululaval töötab tulla mitmekesine ja publikurohke, kaare all kohtuvad välis- ja kodumaised artistid. Jätkuvad juba populaarsed sarjad Rock Fest ja Tribute Fest ning alustab uus festival Tartu Punch. Kuulda saab ka eestimaiseid gigante, Rally Estonia ametlikul kontserdil astub lavale 5 Miinust. Nautida saab Tartu tudengite öölaulupidu ja Tartu võimlemispidu ning esmakordselt Annelinna koolide ja lasteaedade tantsu- ja laulupidu. Suurtest maailmastaaridest maabuvad Tartu laululavale ZZ Top, John Legend ning Moby.

Aitäh, naabrid, et olete meie kõrval! Astuge uksest välja ning satute otse nii kultuurisündmuste keskele kui ka aktiivse liikumise keerisesse!

Kohtume Tähtvere puhkepargis ja Tartu laululaval!

Supilinna parim maja asub väikesel Allika tänaval

Tekst ja fotod MART HIOB

Supilinnas jätkus möödunud aastal pigem rahulik ehitustegevus. Nagu ka varasematel aastatel, ei ole täielikult kadunud surve tihendamisele ning väiksemate hoovimajade lisamisele. Märkimisväärse teetähisena valmis Oa tänava ja Emajõe vaheline uus elamukvartal.

Viiimistluse said Oa tn 25 ja 27 kvartali alguses ning valmisisid Oa tn 35a ja 35b endisel puurkaevu krundil. Sellega on valminud kõik majad kunagise Euroopa noorarhitektide võistluse EUROPAN detailplaneeringu alal (võidutöö valmis 2001. aastal, planeering kehtestati 2004. aastal).

Uued hooned on üldjoontes supilinlikud – viilkatusega kuni kahe täiskorruse ja katusealuse korrusega elamud – kuid siiski äratuntavalt kaasaegsed. Probleemaatilisem on kruntide kujundus, kus haljastusele on jäänud võrdlemisi vähe ruumi, sest suure osa krundipinnast hõlmab parkimine. Linnaplaneerijad ootavad pikisilmi aega, kui sõidujagamisteenus on arenenud nii kaugemale, et selliseid parklaid majade juurde enam vaja ei ole!

Edaspidi nihkub tähelepanu üha enam olemasoleva hoonestuse väärtustamisele ja järkjärgulisele parandamisele. Uusi ehitisi on oodata Oa tn 42 krundile, ehitusjärgus Meloni tn 18 krundile ja Herne tn 62a krundile. Nende puhul lammutatakse või on juba lammutatud olemasolev hoonestus, mis aga ei ole väga kõrge miljööväärtusega.

Supilinnas on sel sajandil üle käinud ehituslaines suudetud valdavalt eelistada kvaliteeti kvantiteedile ning piiratud uute majade



Allika tn 2 maja juures on kõik hästi õnnestunud. Lõplikust tulemusest on puudu veel ainult välivalgusti

suurust. Kõige kriitilisem on olnud roheline linnaosa säilitamine, sest tänapäeva elanik ei hari enam tarbeaeda ning see osa haljastusest soovitakse kasutusele võtta parklana või uue hoovihoonena. Vaatamata mõnevõrra vähenevale haljastuse osakaalule on linnaosa tihendamise siiski ka positiivne, sest annab enamatele inimestele võimaluse nautida meie kaunist linnaosa!

Parima maja tiitli saab Allika tn 2

Parima maja valimisel osalesid eelmise aasta n-ö finalistid: Allika tn 2 ja **Kroonuaia tn 15**. Võrreldes eelmise aastaga on Kroonuaia majal uue väljanägemise saanud ka välisukse. On ka teisi äramärkimisi: **Kroonuaia tn 9** maja on lisaks kaunile välisuksele saanud ka ilusad aknad, **Piiri tn 14** on üle värvitud ning **Marja tn 3** krundil on pooleli ühe täiskorruse ja katusealuse korrusega väike majake.

2026. aasta Supilinna parimaks majaks valiti **Allika tn 2**. Tegemist on hoonega, mille puhul torkab silma terviklik ja läbimõeldud lahendus. Maja korrastamisel on säilitatud Supilinnale omane lihtne ja selge arhitektuurikeel, kuid samal ajal on detailidesse suhtunud suure tähelepanuga. Kahekorruseline elamu on selgelt liigendatud horisontaalsete vöödega, kus alumine ja ülemine korrus on käsitletud sarnase rütmiga, kuid neid eraldab peenem vertikaal-laudisest vahevöö. Selline lahendus annab majale visuaalse kerguse ja tasakaalu.

Värvilahendus on maitsekas ja Supilinnale omaselt tagasihoidlik, kuid samas piisavalt eristuv. Sooja tooniga pruunikas-ooker laudis on kombineeritud oliivkarva vahevöö ja sokliga, millele lisandub hele kollakas sokkel. Selline toonide kooslus on läbimõeldud ning toetab hoone mahtu, mitte ei hakka sellega konkureerima. Eraldi väärib esiletõstmist uste värvilahendus – roheline koos punakaspruunide detailidega annab majale väärrika ja samas mängulise aktsendi.

Avatäited on lahendatud eeskujulikult. Aknad on selge jaotusega ning paigutatud sümmeetriliselt, mis tugevdab hoone klassikalist ilmet. Koos liigse dekooriga ukseava ja uksega sobituvad need loomulikult fassaadirütmiga.

Ka katuselahendus on väga õnnestunud. Valtsplekist sottrenniga katus koos tagasihoidlike räästastega sobib hoonele hästi ning rõhutab selle mahtu. Kaks telliskorstnat annavad majale traditsioonilise ilme ja loovad siluetele selge vertikaalse aktsendi. Samuti on positiivne, et vihma-veesüsteemid on paigaldatud korrektselt ja visuaalselt puhtalt.

Selline tervikklikkus – alates proportsioonidest ja materjalidest kuni detailide ja värvalikuni – teeb Allika tn 2 majast eeskujuliku näite sellest, kuidas Supilinna ajaloolist miljööd saab kaasaegselt, kuid lugupidavalt edasi arendada.



Kroonuaia tänaval on ilusad supilinnalikud majad järjest reas

Piiri tn 14 sai värskenduse uue värvi näol

Lootusetus seisus lammutatud Marja tn 3 asemele on kerkinud uus Marja tn 3 hoone

Oa tn 35a asub endisel puurkaevu krundil



Supilinna vaade õlle-
vabriku tornist jõe
suunas 1965. aastal.
Hoolikal vaatamisel
on näha lavad
kahel pool Meloni
tänav aedades

Lüigniiskuse probleem Supilinnas

Tekst MARIS PAJU

**„Meie, allakirjutanud Supilinna elanikud, palume tungivalt korraldada Supilinna toimiva drenaazi uuringud ja koostada projekt Supilinna aedade soostumise takistamiseks.“
Nii algas ühispöördumine Tartu linnapeale, millele kirjutas alla 53 majaomanikku või ühistu esindajat.**

Kirja andsime 08.07.2025 linnavalitsuse sekretärile üle. Hiljem ilmes, et tegelikult oleks allakirjutanuid olnud veelgi rohkem.

Vihmaseid suvesid on olnud ka varem, kuid mööngem – 2025. a suvi oli üle pika aja väga sajune. Ega viga polekski olnud, kui vesi oleks maasse imunud ja vaikselt Emajõkke vajunud, nii nagu see on siiani toimunud.

Osa supilinnlasi teab, et juba tsariajal kasvatati Supilinnas varajast aedvilja, mis jõudis turgudele nii siin- kui ka sealpool

Narva jõge. Aiapidamisega alustati varakevadel, kui lumi veel maas oli, et esimene saak saada maipühadeks. Oluline on see, et maa oli tahe ja võimaldas lavades edukalt taimi kasvatada. Selline aiapidamine ei oleks olnud praeguse põhjaveeseisu korral võimalik. Keegi ei igatsegi taga endisaegset rasket tööd, kuid aedlinnas oma aias toimetamine on eluviis, mis viimasel kümnendil on tagasilööke saanud. Aasta-aastalt on aiad märjemaks muutunud ja rõõm asendumas murega.

Liigniiskuse põhjused

Kuidas siis olukord on nii hulluks kujunenud? Vastus on Supilinna asukohas. Supilinn on kujunenud Emajõe lamile, kus ürgjõe liivakivisele põhjale on aastatuhandete jooksul kogunenud erinevad setted: möll, peenliiv, järve- ja allikalubi, turvas ja kõige peale muld. Teatud sügavusest allapoole on pinnasekihid täidetud veega ja seda piiri nimetatakse põhjaveetasemeks. Meil Supilinnas on põhjaveetase nähtav mõnedes veel säilinud salvkaevudes ja see on vaid 30–60 cm maapinnast allpool. See tähendab, et pinnasevesi on aasta ringi kõrge! Nii peenliiva-, lubja-, turba- kui



Tartu Linnamuseum, TM F 514:9, foto autor K. Kriibi

Supilinna probleem ei ole sadevee ärajuhtimine katustelt ja sillutatud pindadelt, vaid kõrge põhjavee seis ja rikutud maasisene vetevõrk.

Mis on toimunud pärast linnavalitsusele kirja üleandmist?

ka mullakihtides on poorsuse tõttu tagatud põhjavee looduslik liikumine Ema-jõe poole, kuid neid kihte iseloomustab ka see, et need on tugevalt kokkusurutavad. Inimtegevuse tagajärjel on mitmed osad Supilinnast kaetud täitematerjaliga, mis juhib vett halvasti. Eriti paks on täitepinnas uusehitiste kruntidel ja viimasel paaril aastakümnel rajatud tänavate all. Seetõttu on vee liikumine pinnases Ema-jõe poole takistatud ja tulemuseks ongi hoovide ja aegade liigniiskus.

Geoloogilise ehituse eripärast tulenevalt peab Supilinnas toimetades/ehitades arvestama nelja suure probleemiga: 1. pinna- ja pinnasevee liikumise takistus ning survepinnasevee oht; 2. väikese kandevõimega ja tugevalt kokkusurutav pinnas; 3. muutliku koostise ja kihipaksusega täitepinnas; 4. eelnevast tingitud ebahühtlane vajumine. Neid probleeme põhjalikumalt käsitlev töö (Supilinna ala geoloogiline ülevaade 2013. aastast) on kergesti loetav ja asjast huvitatud leiavad selle internetist linnavalitsuse kodulehelt aadressil https://www.tartu.ee/sites/default/files/5415_Tartu_Supilinna_geoloogiline_ulevaade_aruanne.pdf.

1. Saime 18.07.2025 vastuse, milles tutvustati aastatel 1999 ja 2004 Supilinna kohta tehtud geoloogiliste uuringute tulemusi ja nenditi, et Supilinna pinnas on halvasti vett juhtiv nii looduslikel põhjustel kui inimtegevuse tagajärjel. (NB! Puudub viide eespool viidatud 2013. a aruandele.) Sedastati, et Supilinna kuivenduse ja kanalisatsioonisüsteemide planeerimisel, st drenaaži kavandamisel lähtuti põhimõtetest, et „teekattele kuivendamisel ei tohi veetaset alandada vundamendi parvede pealispinnast allapoole.“ Aga milliste majade vundamendid on parvedel, see ei ole linnavalitsusel teada. Kiri lõppes nii: „Kui kinnistutel on probleeme liigniiskusega, tuleb pöörduda AS Tartu Veevõrk poole, et välja selgitada iga konkreetse kinnistu sademe- või drenaaživee eesvooluga liitumise tehnilised võimalused. /.../ Vastavalt liitumissoovidele saab kaaluda ka sademevee tänavatorustike rajamist Herne ja Tähtvere tänavate vahelisele alale.“ Kirjast nähtub, et linnavalitsus soovib panna kogu vastutuse, sh finantskoormuse, maaomanike õlule, tähele panemata, et liigniiskuse probleem ei ole tekkinud põliste maaomanike tegevuse tõttu, vaid linnaplaneerimise vigadest. Supilinna probleem ei ole sadevee ärajuhtimine katustelt ja sillutatud pindadelt, vaid kõrge põhjavee seis ja rikutud maasisene vetevõrk.

2. Kuna vastuskirjas toodud põhjendused ei too Supilinna soostumise tagasipööramiseks lahendust, saatsime linnavalitsusele seltsi esimehe allkirjaga uue kirja (13.08.2025), milles täiendavalt selgitasime liigniiskuse probleemi tausta, tuginedes avalikult kättesaadavatele hüdroteoloogilistele uuringutele. Juhtisime tähelepanu, et ei ole mõeldav drenaažisüsteemi väljaehitamine krundi põhisel, nagu oli soovitatud linnavalitsuse vastuskirjas. Seda kasvõi seetõttu, et ühe krundi kuivendamine muudab ka kõrval asuvate kruntide tingimusi, mis võib näiteks vundamendi alusele parvele hukatuslikult mõjuda.

3. Linnavalitsus saatis 29.08.2025 vastuskirja, kus nenditi, et Supilinna liigniiskuse küsimuste lahendamine on murekoht, kuid nende seisukoht oli endine. Ehk siis iga maatüki kuivendamine on maaomaniku enda asi. Kirjas tehti ettepanek korraldada kokkusaamine Supilinna Seltsi esindusega. Kuna novembris toimusid kohaliku omavalitsuse valimised, lükkus koosoleku korraldamine edasi.

4. Enne jõulu andis Supilinna Selts endast uuele abilinnapeale märku, selgitades olukorda ning edastades supilinnlaste arvamuse, et maaparandusprojekti tellimine ja kuivenduse rajamine ei saa olla krundipõhine. Tegime ettepaneku, et vähim ulatus, millele saab koostada terviklikku projekti, on üks kvartal. Samuti kinnitasime, et oleme jätkuvalt valmis linnavalitsuse vastava ala spetsialistidega teemat arutama.

5. 03.02.2026 saigi kokkusaamine abilinnapea Priit Humalaga teoks. Eelkõige oli koosolek oluline uue abilinnapea teemaga kurssi viimiseks. Supilinnlasi esindasid Indrek Kuusk, Lea Teedema, Urmas Aunin, Kaarel Vanamõlder ja Maris Paju, kes elavad Supilinna eri piirkondades. Meid kuulati ära ja tundus, et teema tõsidus jõudis kohale.

6. 16.02.2026 toimus uus kohtumine linnavalitsuses. Seekord olid kohal abilinnapead Priit Humal ja Kertu Vuks. Ettekande tegi linnainsener Mati Raamat. Kohal olid ka ruumiloome osakonna esindajad. Ettekande võib kokku võtta järgnevalt: linn ja Tartu Veevõrk on teinud kõik, et sadevesi (!) jookseks mööda torustikku ära. Nenditi, et on olnud suhtlusprobleeme, kuid uute torustike planeerimisel tehakse elanikega paremat koostööd. Samas ei nähtud probleemi selles, et uusehitistega on rikutud maasisesed veesooned. Juhtisime linnavalitsuse tähelepanu, et planeeringutes ei ole arvestatud 2013. a aruandes punktthaaval välja toodud probleeme Supilinna ehitamisel. Palusime, et supilinnlaste eriarvamus protokollitakse.

7. 02.03.2026 kohtus sama seltskond linnavolikogu esimehe Tõnis Lukasega, et ka tema teemaga kurssi viia. Annab ju volikogu linnavalitsusele tegutsemisjuhise.

Lubati aidata. Elame, näeme!

Hea majaomanik!
Kui tahaksid ka oma krundi liigvee probleemist märku anda, et selts oskaks linnale põhjalikumalt infot anda, võta artikli autoriga ühendust aadressil maricamaris@gmail.com.

Karl Eduard Sööt Tähtvere 5 maja ees, mis sai 1944. aastal pommirünnakus kannatada



Tähtvere tänava maja on 250-aastane

Tekst MARCUS ADRIAN ROXBURGH ja TÖNU RUNNEL

Oleme alati teadnud, et meie maja on vanem kui ülejäänud Supilinn – ning ka seda, et majaesine tänav on täna hoopis teisel kõrgusel kui vanasti. Tähtvere tänava rekonstrueerimise käigus õnnestus meil Tähtvere 5 maja ehitusaja kohta täpsemat infot saada.

Suvel eemaldati Tähtvere tänava remondi käigus maja eest ajutiselt meetri jagu pinnast. Nägime siis esimest korda oma silmaga, kuidas see hoone siin tee ääres algselt seisis – kõrgem ja paremate proportsioonidega kui praegune madalavõitu uinuv majake, millel osad aknad peaaegu vastu kõnniteed. Tänavapoolsetes korterites istuvadki naabrid oma köökides maapinnast pisut allpool ja vaatavad möödujate jalgu. Maja minekuks tuleb trepist alla

astuda, aga algselt astuti, nagu peabki, teistpidi – üles.

Tänav on siin tõusnud ajapikku, kiht-haaval. Üks kohalik meenutas, et kui 90ndate esimesel poolel lauluväljakut avama hakati, siis rulliti tänavale lihtsalt kiht asfaldi peale, et ilus ja sirge oleks. Kui teemasinad tema välisukse ni jõudsid, siis selgus, et uks käib väljapoole ning asetseb madalamal kui tänava uus kõrgus. Lõpuks tegid nad maja ette lohu, et ta saaks oma uksest sisse minna – paraku



Marcus Roxburgh ja Tõnu Runnel



Herder-Instituut, Marburg, Saksamaa

ning kedagi enam sisse ei müüritud. Linn ei suutnud tänavat õigele kõrgusele siiski langetada – kedagi ei huvita vana 18. sajandi maja, kus kunagi elas Karl Eduard Sööt. Vähemalt ei tõstetud pinda enam meie lõigus kõrgemale.

Maja palkide dateerimine

Kuna tänaval käis niikuinii põhjalik remont, kasutasime võimalust ise samal ajal maja maa-alune palksein korda teha. Hoone alumised palgid, mis toetuvad maakividest vundamendile, olid ammu tõusva tänava alla vajunud ega olnud enam ohutus seisukorras. Pärast arhitektidega konsulteerimist otsustasime, et need tuleks kiviga asendada ning ülejäänud vana maja soojustada ja mulla niiskuse eest isoleerida. Samuti otsustasime võtta puiduproove lagunenud palkidest, lootes neid dateerida.

Seejärel võtsime ühendust Alar Läänelaidi ja Kristina Sohariga Tartu Ülikooli dendrokronoloogia laborist. Dendrokronoloogia on hästi väljakujunenud meetod vana puidu dateerimiseks. Selleks mõõdetakse aastarõngaid, mis puu kasvades iga aastaga lisanduvad. Samas kliimas kasvanud puude aastarõngalaste mustrid on ühesuguse ilmastiku tõttu omavahel sarnased. Sellel põhineb aastarõngaridade kõrvutamine sarnasuse alusel teadaoleva vanusega võrdlusridadega. Viimane koorealune rõngas

vastab puu viimasele kasvuaastale enne raiumist.

Alar ja Kristina aitasid hea meelega, kuna nende huvide hulka kuulub ajalooliste hoonete puidu dateerimine. Varustasime neid dateerimiseks kolme alumise seinapalgi lõikudega. Palgid on külgedelt tahutud, ühelt küljelt varatud ning palgivahed olid topitud turbasamblaga. Palkide väliskülgedel on näha musti põlemisjälgi. Palgijuppidest võeti puurproovid, milles mõõdeti aastarõngaste laiused. Seejärel võrreldi rõngalaste ridu Eesti ja teiste Euroopa männipuude omadega. Tulemused olid iga palgi puhul erinevad. Palk nr 1 aastast 1773 sobib kokku Tartus Jakobi tn 37 asuva maja puiduga. Palk nr 2 dateeriti 1774. aastaga. See vastas Eesti männipuude kronoloogiale. Palk nr 3 dateeringuga 1762 sobib kokku Tartu Jaani tn 20 pärit puiduga.

Ent kolmanda palgi pind oli tahutud, seega puudusid sellel mõned välimised aastarõngad. Allesjäänud rõngaste laiuste põhjal on tõenäoline, et see palgipuu raiuti maha samuti 1773. või 1774. aastal. Dateerimise tulemused viitavad sellele, et uuritud palgid pärinesid erinevatelt raiealadelt, kuna rõngalaste muster erines ka üksikute puude vahel. Ehituspuitu raiuti tavaliselt talvel ja kasutati värskest järgmisel soojal aastajal. Nende tulemuste põhjal selgus, et Tähtvere 5 esiseina alumiste palkide männid langetati pärast 1773. ja 1774. aasta kasvuperioode.

Millal ehitati Tähtvere 5 maja?

Eeldades värsket puidu kasutamist, püstitati maja tõenäoliselt 1775. või 1776. aastal, vahetult pärast suurt tulekahju, mis hävitas suurema osa Tartu vanalinnast. Palgid koguti erinevatest allikatest, kuna värskelt langetatud puidu järele võis vanalinna taastamisel olla suur nõudlus. See võib selgitada nende palkide erinevaid raieaastaid ja päritolu.

Leidub ka kirjalikke tõendeid, et pärast suurt tulekahju alustas krundi omanik pastor Theodor Oldekop oma krundile Jakobi väravate taha maja ehitamist ja sai selleks ümberehituskomiteelt 400 rubla laenu. On ka võimalik, et pastor Oldekop ostis kokku paar aastat varem langetatud ehituspalki ja alustas majaehitust alles pärast ehituslaenu saamist 1776. aastal. Ehituse käigus rikkus pastor ehitusmäärusi ja asja arutati samal aastal kammerkohtus. Tähtvere 5 elanikke on ehitusnormid sellest ajast peale kimbutanud!

Aga meile oli suureks üllatuseks, et hoone sein pärineb ilmselt ikkagi Tartu suure tulekahju ajast. Ühel või teisel moel võiksime 2026. aastal maja 250. sünnipäeva tähistada.

koos vihmaveega. Tundub, et meie maja on selliseid hoogtoide läbi sajandite korduvalt näinud. Näiteks 1960ndatel tehti tänaväärsed kõrged toad seejärel madalamaks – tõsteti põrandaid, et poleks keldri tunne ja vähem röske oleks. Ahjuksed jäid küll ebameeldivalt madalale, aga vähemalt oli tänav uus ja ilus. Seekordsele ehitusele eelnes põhjalik läbimõtlemine. Iga meeter tänavat oli enne koppade saabumist läbi joonestatud ja mitmepoolselt vaieldud



Alar Läänelaid



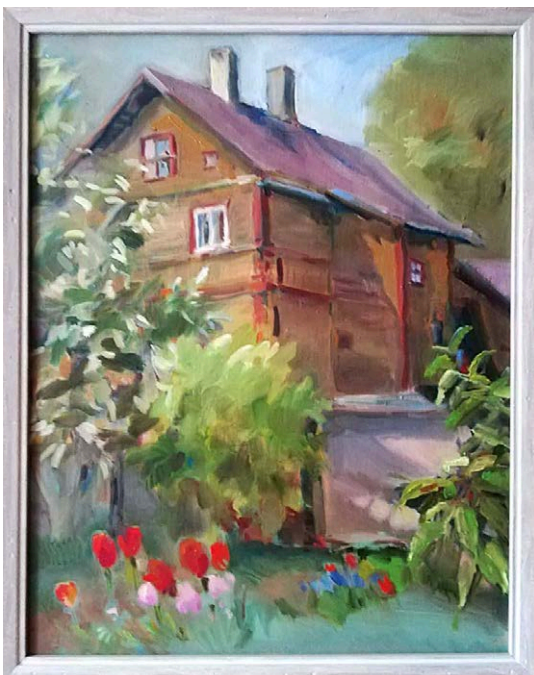
↑ Aastarõngaste laiuse mõõtmine dendrolaboris ja palkidest võetud puurproovid

← Tähtvere 5 hoone esiseina palkide vahetuse ajal. Palgid 1–3 paiknesid seinas samas järjestuses nagu fotol

Supilinna kunstnikud päevavalgele!

Küsinud JANE TIIDELEPP

Ühel unisel talvehommikul vaatasin hallis meeolus oma madala maja aknast välja halli ilma, kui nägin äkki Facebookis üleskutset pakkuda artikleid selle aasta Tirinasse. See mõjus nagu äratav kevadine päiksekiir. Olen Supilinnas periooditi erinevail tänavail elanud üle kahekümne aasta, praeguses kodus korraldanud majanäitusi ja Supilinna päevadel vedanud kunstitelki, ent ometi ei tunne ma kohalikku kunstnikkonda. Võib-olla tahad Sinagi neid teada. Saagem siis tuttavaks mõne siinse kunstnikuga!



Erakogu



Erakogu

Marge Nelk

Mis on Supilinnas sellist, mida mujal Tartus ei ole?

Supilinnas on suurepärase elukeskkond – talvel oleme suusakuurort ja suvel saab rannas käia. Supilinn on linna ääres, aga samas kesklinn. Supilinna elu on üsna külaelu moodi – korstnad suitsevad, koerad hauguvad, kassid magavad uste ees treppidel ja vahel on isegi kuulda kukkede kiremist. Mulle on alati meeldinud sinne boheemlaslik atmosfäär ja enne, kui endale Supilinna kodu soetasin, elasin siin paar aastat tüürikorterites. Meil on Supilinna Selts ja Supilinna päevad, nii et kogukonnatunnet on päris palju. Kui mul jaksu on ja puukuur kevadeks tühjaks on saanud, olen Supilinna päevade raames kuurinäitusi korraldanud.

Kas ja kuidas Supilinn sinu loomingus kajastub?

Olen tundnud ennast ikka Tartu ja Supilinna kunstnikuna ja kindlasti kajastub see ka minu töödes. Näiteks meeldivad mulle vanad majad ja asjad rohkem kui uued. Supilinna olen oma loomingus kasutanud nii meeololu kui objektide kaudu. Näiteks olen pildistanud Supilinna maju või arhitektuurielemente ja neid oma Tartu-teemalistesse töödesse paigutanud.

Milline on sinu suhe naabritega – kas nad teavad, et oled kunstnik?

Naabrid on mul ütle mata toredad ja teavad, millega ma tege len. Osadega olen ka koostööd teinud. Lisaks elab minuga samas majas Kristina Viin, kes on samuti kunstnik.

Mari-Ann Remmel

Olen Supilinnas elanud kaua ja see on minusse sügavale imbunud. Mind tõmbavad vanad, veidi korrast ära majad, aga ka uute majade selged värvi laigud, mis päikese käes esile tulevad. Kui oled mingit paika maalinud, jääb see kauaks mällu ja hakkad märkama ka selle muutumist.

Kuigi ma pole palju maalikastiga ringi käinud, pole motiividest puudust olnud – neid leiab ka koduaiast. Mul on siin omad mälestuste salakohad ning üks Supilinna sümpaatsemaid avalikke kunstiteoseid on Riku kuju, mille juurde on mõnikord asetatud lilli või muud toredat (nt väike Eesti lipp). Supilinnal on minu loomingus kindlasti eriline koht. Kunagi joonistasin ka vinjette raamatusse „Supilinn minu elus“ ja olen mõnel aastal tuulutanud oma maale Supilinna päevadel.

Mul oleks hea meel, kui Supilinna kunstnikel tekiks kunagi ühine väljund, olgu see näitus või mõni muu projekt. Usun, et loomeinimesi elab siin päris palju.

Kärt Kunnus

Kas tunned, et oled „Supilinna kunstnik“ või lihtsalt kunstnik, kes siin elab?

Ma arvan, et minu jaoks on supilinnase identiteet tugevam kui kunstniku oma. Supilinn on see, kus ma olen sündinud ja kasvanud. Olen kahel korral Tallinna kolinud – ja mõlemal korral sealt kahe aasta möödudes ikkagi tagasi tulnud. Sellest, kui väga mul on Supilinna enda ümber vaja, saingi aru alles mujal elades. Põhimõtteliselt on Supilinn nagu minu eksoskelett – see on olnud mu elu ainus püsiv ja stabiilne ankur.

Mis iseloomustab sinu kunsti ja mis sind loojana kõige enam inspireerib?

Maalikunstis olen tajunud kahe vastuolulise hoovuse survet. Üks on see, mis mul endal seest tuleb, kuid olen mitmel korral saanud tagasisidet, et see on teiste jaoks liiga hirmutav või ebameeldiv. Olen aga väga edukalt müünud n-ö normaalseid pilte: linna-vaateid ja tellimustöödena portreid. Eks ma proovin nende kahe hoovuse vahel mingit kompromissi leida. Mõned aastad tagasi nägin Supilinna kohal väga lähedat taevast. Oli just vihma sadanud ja taevas paistis tormipilvede vahelt päike. Selle foto järgi tegin hiljem maali.

Kas on midagi Supilinna kohta, mida väljastpoolt ei märgata, aga mis on sinu jaoks oluline?

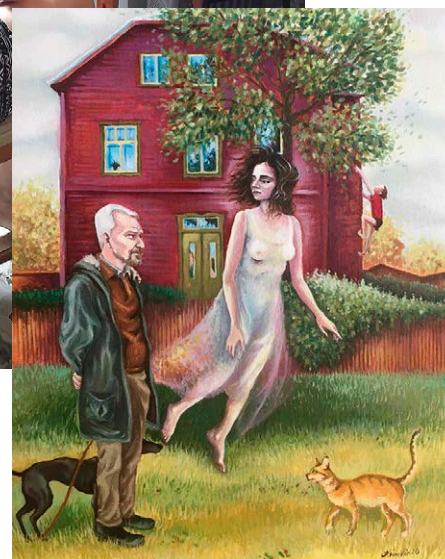
See, mismoodi siia linnaossa uut kinnisvara luuakse ja mil moel seda müüakse, on hämmastavalt groteskne. Nagu aamen kirikus on see, et peamine müügiargument on Supilinna rohelus. „Ostke kodu Supilinna rohelusse!“ – ja samal ajal selle arenduse käigus asfalteeritakse pinda. On inimesi, kes ostavad siia rohelisse Supilinna omale kodu – ja hakkavad siis sellega seonduvat hävitama, näiteks vareseid maha laskma.



Erakogu



Erakogu



Kristina Viin

Mis on Supilinnas sellist, mida mujal Tartus ei ole?

Supilinn on nagu küla. Siin on ruumi ja õhku. Kuna olen ise külakeskkonnast pärit, tunnen end siin koduselt ja turvaliselt. Suvel saab hommikul minna ujuma, koerad hauguvad, kuked kirevad, kassid jooksevad vastu, sõbrad ütlevad tänaval tere ning poemüüjad küsivad, kuidas lapsel koolis läheb. Romantiline, pisut boheemlaslik puumajade miljöö istub minu hingelaadiga.

Mis on sinu lemmikkoht Supilinnas ja miks?

Viiimasel ajal meeldib mulle spordipargis käia. Pojale on oluline külakiik. Meeldib ka jõe ääres terviseradadel ja suure puu all, kus käin arheoloogidega lõkkeõhtutel.

Kas ja kuidas Supilinn sinu loomingus kajastub?

Ikka. Kuna saan siin hingata ja ka omaette olla, on ju tunnetus otsesest siinsest õhustikust kantud.

Kas saaksid tuua näite mõnest tööst, mis siin elades sündis?

Näiteks õlimaal „Suumann Supilinnas ehk siin oli soo“. Pildil on kujutatud elavat klassikut, maalikunstnik Imat Suumanni, kui ta mul külas käis. Maalisin tänava asemele soise maa. Maalil on Herne 38, mille taga nüüd elan.

Supilinnas elades on valminud palju maale. Näiteks maal „Nelja tee ristil“ tüdrukust, kel on kolm marja peos, või „Sõjaaja ärevus“. Siin on valminud ka maal Kivastiku filmile „Taevatrepp“ ning mitmeid illustratsioone, näiteks raamatule „Tartu Ülikooli kartseri lood“.

Kas Supilinnas on kunstnike kogukond?

Otsesest kogukonda pole, aga tunnen hästi mitmeid siin elavaid kunstnikke. Olen unistanud kunstikohvikust, kus müüakse Supilinna kunstnike teoseid ja meeneid ning mille ees tänaval on istumist ja rohkem melu.



Jane Tiidelepp

Liisi Toom

Milline on Supilinna mõju sinu loomingule?

Minu teosed on enamasti abstraktsed, emotsionaalsed. Supilinnas olen leidnud enda loomingule mitmeid väljundeid. Elupaigana on Supilinn veel võrdlemisi looduslähedane ja võimaldab unistada aeglasemast, lihtsamast ja helgemast elust. See on jõudnud ka minu töösse värvide ja lugude kaudu.

Kas saaksid tuua näite mõnest tööst, mis siin elades sündis?

Seeria „Köögis ainult taimed“ sündis Supilinna päevade kodukohviku pidamisest. Oleme umbes viis aastat nii kodukohvikut kui ka näitust korraldanud. Möödunud aastal, kui aktiivselt köögikatsetusi tegin, panin mõtted ka lõuendile. Maalid kujutavad taimi ja nende värviküllasust ning mõtisklevad selle üle, mis oleks, kui meie köögid oleks aiad.

Kas tunned, et oled „Supilinna kunstnik“ või lihtsalt kunstnik, kes siin elab?

Tunnen, et olen olnud kunstnik, kes elab Supilinnas, aga sinne elu on toonud uued teemad, suunad ja mõtted, mida oma töösse panna. Ja seda kindlasti toetab Supilinna *vibe*. Kui mitte otseselt, majade ja tänavatena, siis kaudselt, elu-filosoofia ja -stiilina. Ja eks Emajõe ja kass Poissi olen ikka joonistanud.



Erakogu

Nora Guthan

Supilinn on väike aken minevikku, kus majad on ikka puust, aedades kasvavad õunapuud ja veel aasta tagasi sai kõndida kivisillutisega teedel.

Minu lemmikkoht Supilinnas on Emajõe-äärne tee. Seal kõndides võin unustada, et olen linnas. Vahel on allee rahvast pungil, teinekord kohtan vaid vareste paari, mõnel eriti õnnelikul juhul üksikut rebast.

Kord koeraga õhtusel jalutuskäigul olles tuli mõte joonistada Supilinna maju ülevõetuna loodusest. Varsti selgus, et on inimesi, kes soovivad oma armastatud kodu sel moel jäädvustada. Tunnen, et olen Supilinna kunstnik.

Tea Lemberpuu

Mis on sinu lemmikkoht Supilinnas ja miks?

Minu lemmikkohad Supilinnas on väikesed viivud, mis mind alati peatuma kutsuvad.

Härmatisega kaetud vesikanep talvel ja tuules võidu jooksvad pesud nõõril Veinika ja Ergo-Harti aias. Uisuväli Vaiki ja Mardi hoovis. Kõrkjate kahin Porgandi tänava garaaži seina ääres. Need on kohaletuuvad ja nostalgiliselt universaalsed.

Kas saaksid tuua näite mõnest tööst, mis siin elades sündis?

Mu viimane teos põhineb herbaariumil. See kujutab taimi kui ankruid, mille külge mälu kinnitub.

Mis iseloomustab sinu kunsti ja mis sind loojana kõige enam inspireerib?

Ma ei ole elu suhtes pealetükkiv looja, pigem aktiivne kuulaja, niidiotste üleskorjaja. Minu kunsti iseloomustab kannatlikkus, ootamine ja piiramine – üleliigse ärajätmine. Mind inspireerib oma südame kuulamise harjutamine ja inimesed, kes käivad oma südame teed.



Erakogu



Kersti Mullamaa

Ardi Sažko

Mis iseloomustab sinu kunsti ja mis sind loojana kõige enam inspireerib?

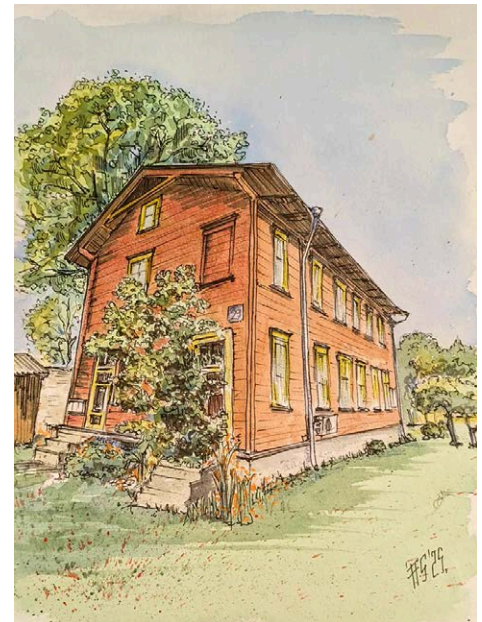
Olen nüüd juba pea aasta tegelenud põhilselt linnatänavate ja majade visandamisega (ingl *city sketching*). Püüan tabada tänavate valguse-varju mängu, rütmi ja meeleolu. Lisaks otsin huvitavaid hooneid, soppe, aedu, mida kujutada.

Kas ja kuidas Supilinn sinu loomingus kajastub?

Väga suures osas. Supilinna majad ja tänavad on unikaalsed ning avastamisrõõmu pakuvad eriti kohad, mis põhitänavatest eemal.

Mis on sinu lemmikkoht Supilinnas ja miks?

Ikka oma kodutänav ja koduaed. Sest see on parim koht Supilinnas!



Erakogu

Stella Runnel

Kas ja kuidas Supilinn sinu loomingus kajastub? Kas saaksid tuua näite mõnest tööst, mis siin elades sündis?

Supilinn määrab palju minu tööprotsessi, kuna pool tööajast olen kodus, pool Tallinnas. Tartu päevadel meeldib mulle agulivaade mu aknast, kus on säilinud vana, roheline ja eripära. See kõik on väga inspireeriv ja rahustav.

Kõige otsesemalt väljendus Supilinn minu loomingus siis, kui tegime kunstnik Kairoga koostööd – ta maalis pildi mu disainitud kotile (fotol).



Milline on sinu suhe naabritega – kas nad teavad, et oled kunstnik?

Palju naabrid teavad väga hästi, kuna elame perega Tähtvere tänaval ja siin on meil järjestikustes majades nii pereliikmeid kui lähedasi sõpru. Minu lastel on täielik Bullerby elu. Eks naabrid ikka ka natuke teavad, kellega igapäevaselt vaid teretame ja viisakusi vahetame.

Kas on midagi Supilinna kohta, mida väljastpoolt ei märgata, aga mis on sinu jaoks oluline?

Minu jaoks on väga oluline, et erinevate ametlike tänavate vahel on ka salakäigud kohalikele – see on see, mis teeb Supilinnast kodu.



Erakogu

Kersti Kals

Mis on Supilinnas sellist, mida mujal Tartus ei ole?

Supilinna võlu on see, et saad elada linnas maal. On erilised ja armsad inimesed. On hoovid oma salapära ja loodusega. Minu lapsed mängivad nagu Supilinna salaseltsis ja neil on nii palju sõpru naaberhoovides. Inimlik mõõde, loodus, puidust majad, Emajõe lähedus, kogukond ja loomeinimeste vaim.

Mis on sinu lemmikkoht Supilinnas ja miks?

Neid on kaks: minu kodu ja Emajõgi. Kuigi Supilinn läheb arhitektuuriselt järjest tihedamaks, siis jõe ääres ja peal on ruumi ning avarust. Mulle meeldib jõgi, sest selle vesi on kogu aeg liikumises. See tundub põnev ja kogu aeg uus, mis peale tuleb.

Kas ja kuidas Supilinn sinu loomingus kajastub?

Minu ateljee on Supilinnas ja kõik mu loomingus on Supilinnast mõjutatud. Ma kogun ideid Supilinnas jalutades või lihtsalt punktist punkti liikudes. Sageli talletuvad mõned lähedad situatsioonid ja inimesed selle käigus vormina mälli. Mõned on seal juba tükk aega istunud ja ega nad enne ära ei lähe, kui ma nad vormi panen.



Erakogu

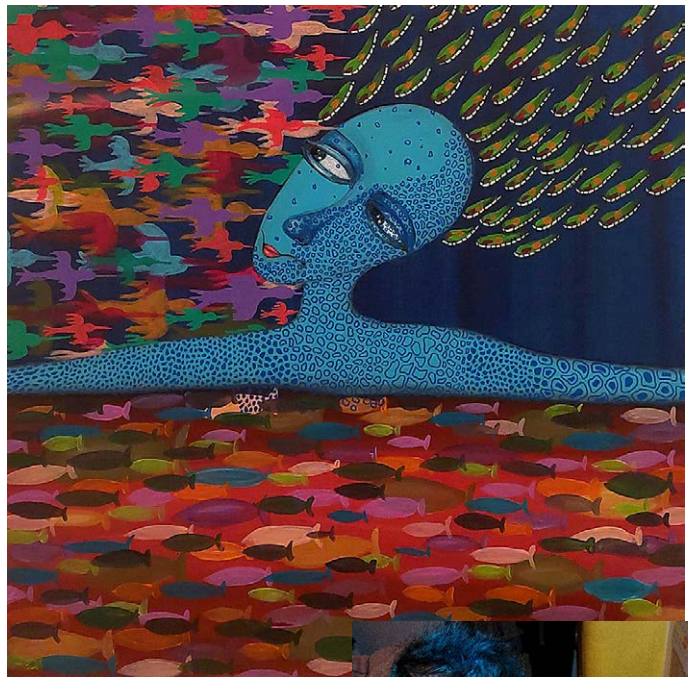
Ants Kippasto

Mis on sinu lemmikkoht Supilinnas ja miks?

Kindlasti Emajõe-äärne promenaad, kus on võrratu jalutada, armunult käest kinni hoida ja voolavat jõge nautida. Promenaad on eriti kaunis sügisel, kui puud värviliste lehtedega kaunistuvad. Suurepärane on see ka külmadel lumistel talvehommikutel: lumi krudiseb jalgade all, külm näpistab põski ning härmast valged puuvõrad sillerdavad päikesevalguses.

Kas ja kuidas Supilinn sinu loomingus kajastub? Kas saaksid tuua näite mõnest tööst, mis siin elades sündis?

Minu kaks rahvusvaheliselt kõige edukamat teost on saanud inspiratsiooni Supilinnast – „Katoliku kirik“ ja „Laulupidu“. Minu kodust, mis lapsepõlves oli Lepiku ja praegu Emajõe tänaval, on kirik alati paistnud ja mind inspireerinud. Auhinnatud linool „Laulupidu“ sai inspiratsiooni Tartu laululavast ja kahel laulupeol (2009 ja 2014) toimunud tule tulemisest. 2009. aasta laulupeotuli alustas oma teekonda viikingilaevaga Turm, mille aerude taga mul õnnestus sõuda mööda Emajõe, ning edasi liikus erinevate paatidega läbi veeteede, kuni lõpuks jõudis Jõmmuga Tallinna.



Erakogu

Kadri Kosk

Mis on Supilinnas sellist, mida mujal Tartus ei ole?

See on mingi sõnuleletamatu vaba õhkkond, mis tekitab tunde, et kõik on võimalik. Ongi võimalik terve maja üle maalida

või hommikumantlis poes käia. Tegelikult tingib vabaduse ka see, et ta justkui ei olegi linn, vaid maakoht. Supimaa. Olen ise pärit Tallinnast ja minu jaoks on kontrast tohutu.

Kas ja kuidas Supilinn sinu loomingus kajastub?

Kõik algas armastusest, Heilost. Tema maja on see, mis maalitud sai. Tema andis voli luua. Sain vabaduse ja julgustuse ja muidugi redeli. Maalin palju taimemotiive ja linde, mis oma kohalolekuga Supilinna rikastavad. Väädid, õied ja linnulaul. Seda saab kinnisilmi tunda ja lahtisilmi maalida.

Kas saaksid tuua näite mõnest tööst, mis siin elades sündis?

Kõige mastaapsem töö asub majal ja kuuridel Kroonuaia tänava hoovis.



Mildryr Illustrator

Mis on sinu lemmikkoht Supilinnas ja miks?

Kõik Supilinna tänavad on mulle armsad, aga eriti südamelähedane on Emajõe-äärne rada, mis viib Tähtvere parki. Loodus on minu illustatsioonide peamine teema ning just seal jalutades kogun inspiratsiooni ja vaikset energiat, mida hiljem oma töösse edasi anda.

Milline on sinu suhe naabritega? Kas nad teavad, et oled kunstnik?

Mul on väga sõbralikud ja toredad naabrid, mille üle olen tõeliselt tänulik. Samas ei tea nad minu joonistamisest midagi.

Kas tunned, et oled „Supilinna kunstnik“?

Supilinnas on tunda erilist loomevaimu, justkui iga maja ja iga seina taga peituks omaette pärl. Mind ümbritseb siin palju loomingulisust, isegi kui ma ise pole veel tugevat kogukonnatunnet kogunud. Mõnes mõttes olen lihtsalt kunstnik, kes siin elab ja loob, aga samas mõjutab Supilinna õhkkond mind kindlasti rohkem, kui ma ehk esmapilgul tajun.

LUULENURK

PÖÖRDPEEGELDUSED HEILO AADLA

On Elus Rõõmu Ilu Armastust
Tead Nagu Padjapüür On Elu
Ka Siis Kui Padi Sees On Määrdund
Must

Sa Püürile Saad Panna

Puhta Pale -
Armastust

Olgu Mu Elus Need Päevad
Olgu Mu Elus Need Ööd
Mil Sina Mu Kuninganna
Me Armus Lökkele Lööd

Olgu Mu Elus Need Aastad
Kesk Argipäeva Ja Tööd
Ja Armu Lõõmav Löke
Nii Päeval Kui Ööl

Ja Sina Sina Ise
Hoiad Mu Töömehe Käsi
Ja Mina Mina Ise
Sind Hoidmas Eales Ei Väsi



Iga Hetk On Kuskil Alles
Sellel Kummalisel Teel
Olemuse Määrab Elus
Valikute Kaaluheel
Sile Tee Ja Raske Rada
Kuhu Astub Kelle Jalg
Viimaks Jätma Peab Kõik Maha
Lõpus Lõpp Ja Taas Uus Alg
Tee Jääb Hetkesaju Sisse
Kõik On Lõpuks Silmapilk
Kadumatus Kaduvikus
Olla Helge Valguskild
Peegeldada Puhtust Ilu
Peegeldada Kirgastust
Peegeldada Rõõmu Võlu
Peegeldada Armastust

Ilus On Õitseda
Õnne Leegis
Koosolemine Rõõmu Toob
Juurde
Armastuse Rahakotis
Säravad
Vaid
Kuldsed Mündid

Kutsuv Taevas Ees On Lahti
Pidada Vaid Tuleb Vahti
Iseenda Üle
Kõike Nägev Silm
Enda Siseilm
Annab Vastuse
Mis Hea Mis Paha
Oma Võimalusi Ära Maga Maha
Kannatlikult Valva Vabanemishetke
Hoia Teadvuses Et Igal Hetkel Oled Retkel
Tundmatusse Mille Ise Lood
Ongi Võti Ongi Kood
Paremasse Ilma
Ainult Õigena Saad Minna
Rikkumata Jumalikkude Seadust
Looja Palge Ette

Supilinn ei asugi enam varsti linna servas?

Tartu linna üldplaneeringuga on ette nähtud uue elamupiirkonna arendamine, misjärel linn ei lõpeks enam Supilinnaga ära, vaid jätkuks teispool dendroparki kuni tulevase Tiksoja silla koridorini.

Teistpidi piirneb tulevane elamupiirkond ühelt poolt Emajõega ning teiselt poolt F. R. Kreutzwaldi tänava ja Vorbuse teega. Uus elamupiirkond, mis kannab praeguse seisuga nimetust Uus-Tähtvere, on plaan liita Tähtvere linnaosaga. Uus-Tähtvere elanike arvuks arvestatakse 1600–2000 inimest (võrdluseks: 2020. a andmetel elab Supilinnas 2125 inimest).

Uude elamupiirkonda on planeeritud üksik- ja kaksikelamud, ridaelamud ja väiksemad kortermajad ning võimalus lasteaed-alkkooli, poe ja liikuvuskeskuse rajamiseks. Emajõe-äärse ala avalikult kasutatav rohekoridor (sh Jänese matkarada) on plaanis säilitada.

2025. a septembris valmis Uus-Tähtvere hoonestamiseks eskiis, käimas on läbirääkimised maaomanikega. Eskiisi



ja uut elamupiirkonda puudutava infoga saab tutvuda Tartu linna veebilehel aadressil <https://tartu.ee/et/uudised/uus-tahtvere-elamupiirkonna-hoonestamiseks-valminud-eskiis>

Kokkuvõtte uudistest tegi
BRIT PEENSOO

Nägemus Uus-Tähtvere elamupiirkonnast. All paremal nurgas paistab Kvissentali linnaosa

Uus-Tähtvere hoonestuskava eskiis, koostanud DAGOpen OÜ ja R-KONSULT OÜ

Plastist rennidega rada
TRÜ staadionil 1969. aastal

Supilinlaste suusaunistuse täitumine

Tekst EMIL SAARON



Erna ja
Herbert Abel
oma Oa tänava
hoovis plastist
suusarada
kastmas

Suusatamine on tuntud talispordiala. Kuid suusatatud on ka suvel ning seda juba aastakümneid! Kuidas seda vanasti tehti, saab peatselt katsetada, sest sel kevadel avatakse Supilinnas ajalooliste suviste suusaradade näidislõik.

Supilinnas Oa tänaval elanud suusatreenerid Erna ja Herbert Abel loid juba aastakümneid tagasi supilinlastele võimaluse suvel suusata. Tänu uuendusliku mõtlemisega Abelitele said sportlased ja ka teised supilinlased suvel suusad alla panna, et tuisata mööda innovaatilist suusarada. Kasutati nii lihtsat saepururada kui ka

plastist rennidega rada, mis oli rajatud saepurust alusele. Abelite Oa tänava kodu oli siis sportlastele kui suusabaas, kus olid korv- ja jalgpalliväljak, hoovi- pealne kang, rööbaspuud ja vedruhoolaud. Legendaarne suusatreener Laur Lukin on meenutanud, kuidas Erna Abel jagas suusatajatele korraldusi – tavaliselt tehti sealsel 80-meetrisel ringil 20 tiiru.

Kas Supilinna saepururada oli ainuke omataoline?

Kui Abelid hakkasid 1957. aastal enda esimest kodu rajama, siis äratas nende Oa tänava maja suviste suusaradade tõttu suurt huvi nii sportlaste kui teiste inimeste seas. Supilinn ei olnud aga sugugi ainuke koht, kust sellise raja võis leida. Tartu linna abiga rajas Herbert Abel ka Raadi kruusaaukudesse slaalomisuusa treeninguks saepururaja. Saepurust suusaradu hinnati sel ajal kõrgelt, seda näitab nende populaarsus: lisaks Raadi ja Oa tänava radadele



Fotod: Eesti Spordi- ja Olümpiamuuseum

Eha Abel-Suija (Herberti vennatütre) meenutus:

„Üldse oli Herbil väga palju ja vahel ka üsna kummalisi põhimõtteid, mille kasulikkusesse üritas ta siis ka meid uskuma panna. Kui ta kord kodu haige oli, läksin teda vaatama. Et olin siis liha-kombinaadis tööl, võtsin haigele kosumiseks ka head vorsti kaasa. Seal aga ütles Erna, et vorst võib küll hea olla, aga Herbi on juba kolmandat päeva söömata, sest tema söövat viiruseid (!). Nimelt oli Herbile sel hetkel ei tea kuskohalt tulnud uus põhimõte, et kui viirused ei saa toitu, siis nad hukkuvad ja tervis tulevat kiiremini tagasi ... Eks taolisi „teooriaid“ kuulsime me tema suust teisigi, kuid Herbi oli neist rääkides üsna kindlameelne. Mõned ja just treeningutega seotud põhimõtted olid tal aastatega muidugi selgeks ja kontrollituks saanud, aga mõne osas hakkas ta ka ise kahtlema ja peagi sellest enam juttu ei tehtud ...“

olid suvised suusarajad ka Ruusa spordibaasis, Tähtvere pargi ja õlletehase vahel ning Otepääl.

Mitmekülgsus on võtmetähtsusega

Mida rohkem tutvuda treenerite Abelite elu ja tegevusega, seda enam tekib küsimus, mitu tundi neil inimestel küll ööpäevas oli. Perekond Abelite elu oli täis sportlaste treenimist, probleemide lahendamist, uudsete meetodite katsetamist, ehitamist ja leiutamist – olgu selleks ise slaalomisuuskade tegemine, suusabaasi ehitamine või igakülgne eksperimenteerimine, et aru saada, mida sportlane võib tunda ja kuidas ta võiks veel paremaks saada.

Kindel põhimõte oli, et iga sportlane peab oskama ujuda, joosta, hüpata või kasvõi korv- ja jalgpalli mängida. Sportlane pidi tutvuma ka jalgrattasõidu, akrobaatika ja sõudmisega ning käima matkamas. Abelitele meeldis väga ka orienteerumine, mis oli noorte jaoks teistlaadi treenimise viis.

Herbert Abel on öelnud: „Kõigist ei saa tippportlasi, aga vähemalt saavad teist korralikud inimesed.“ Selles oli tal õigus:

Erna ja Herbert Abeli käe all sirgus lisaks tuntud sportlastele ka muid teenekaid inimesi, kellest said treenerid, professorid, akadeemikud ja majandusinimesed.

Saepururaja taastamine

Tartu Linnamuuseumi näitus „Meie Tartu“ koostati 2021. aastal. Supilinlastega koostöös valmis Supilinna tutvustav näituseosa ning ühistegevuse käigus selgus üks supilinlaste unistus: taastada Supilinna suvised suusarajad! 2026. aasta Supilinna päevadeks saabki meie inimeste unistus täidetud: 19. aprillil kell 12.00 avatakse Tähtvere spordipargis Erna ja Herbert Abeli pingi lähedal suvised suusarajad. Kuna suusarajad on mõeldud aktiivseks kasutamiseks, otsime me sinna kasutatud suuski. Siis on kõigil võimalik suusad alla panna, et nautida suvist suusailma.

Siit ka üleskutse: kui teil on paar suuski, mida ära anda, palun võtke ühendust Supilinna Seltsi juhi Indrek Kuusega aadressil indrek.kuusk5@gmail.com.

Tirina supiretsept: Läätse- tomatisupp

Mul on vähe retsepte, mille juurde ma korduvalt tagasi pöördun. See läätse supp on üks neist. See oli minuga Oa tänava tudengiajal köögis, kus talvel temperatuur langes alla nulli, Lepiku tänaval, kus sai supi puupliidile podisema panna, ja Tähtvere tänaval, kus köök asus tänavapinnast nii palju allpool, et mööduvad kassid võisid minu söögitegemisele ülevalt alla vaadata. Nüüd on see supp minuga kolinud Kartuli tänavale. Kahekümne aasta jooksul on supp palju muutunud: sellest on kadunud oliivid, *mozzarella* on asendunud kodujuustuga ning purustatud tomatitest on saanud tomatipüree.

Neljale inimesele

- 1 sibul
- 1 suur porgand
- punased läätsed
- Kogus oleneb, kui vedelat või tummist suppi sa eelistad. Panen neid tavaliselt nii palju, et nad kataksid ühtlaselt potipõhja.
- 2 puljongikuubikut
- 500 g tomatipüreed
- purustatud musta pipart
- soola
- õli
- 300–400 g kodujuustu (soovitan hapukoorega kodujuustu, see püsib hästi koos)

Prae sibul pannil klaasjaks. Lisa hakitud porgand ja kuumuta. Kalla potti punased läätsed, puljongikuubikud ja omajagu vett peale. Lase keema, seejärel lisa potti kergelt praetud sibul-porgand. Keeda, kuni läätsed ja porgand on pehmed. Lisa tomatipüree, maitse järgi purustatud musta pipart ja soovi korral soola. Kuumuta, kuni valmis. Enne söömist tõsta igasse kaussi supi peale kodujuustu, no nii paar kuhjaga supilusikatäit. Rõstitud sai või leib maitseb ka kõrvale hästi.

BRIT PEENSOO, Tirina toimetaja



Rahvusarhiiv, EAA.2111.1.14775.10

Ühisabi supiköögis oli tarvis suuri anumaid

Tähtvere tänaval tegutses Ühisabi supiköök, kodutute varjupaik ja Palukeste Pank

Tekst LEA TEEDEMA

1930ndatel tegutses Tartus heategevusorganisatsioon Ühisabi. Metodisti kirikust välja kasvanud ühingu ruumid olid aastatel 1936–1940 Supilinnas, aadressil Tähtvere tänav 4.

Ühisabi asutamise ja tegevuse eestvedaja oli metodisti koguduse pastor Aleksander Kuum (1899–1989). Tegutsemist alustati 1930. aastal metodisti kiriku sotsiaalharuna, 1932. aastal jätkas ühingu tegevust iseisevsa juriidilise isikuna. Põhikirjas seati eesmärgiks ühistegevuse arendamine kristlikus vaimus, olenemata rahvusest

ja usust. Tegevliikmed toetasid ühingut vabatahtliku tööga, toetajaliikmed rahaliselt. Toetust jagati ainult natuuras, abivajajate tausta kontrolliti põhjalikult, tasuta toidu saamiseks eraldati tšekid.

Ühisabi sai alguse, kui metodisti koguduse avatud söögisaalis (Vallikraavi 18) hakati abivajajatele ja kerjamise vähendamiseks lõunat pakkuma. Abivajajate

hulk kasvas kiiresti. Nende kerjajate seas, kes saanud almuse enamasti joo-vastavate jookide peale kulutasid, tekitas supiköögi tegevus ka meelepaha. Nimelt soovitasid annetajad neile kerjamise asemel supikööki külastada ning münte enam nii lahkelt ei poetanud. Supiköögi tegevuse takistamiseks levitati kuulujuttu, et vaestest lahti saamiseks segatakse supi sisse rotimürki.

Supiköök laienes ja kolis

Tegevuse laienedes koliti suurematesse ruumidesse Kloostri tänav 7. 1931. aasta



Ühisabi öömajaline Tähtvere tänaval einestamas

lõpus üüriti Vene Heategevalt Seltsilt kahekordne maja Fortuuna 20. Seal leidsid koha köök ja toiduainete ladu, saal palvekoosolekute pidamiseks ning 1931. aastal asutatud nn Palukeste Pank. Sinna võis annetada majapidamises või tootmises tekkinud ülejääke: paberit, konte, kaltse, pudeleid, tina, plekki, rauda, tuhka, majapidamistarbeid, jalatseid, riideid jm. Võimaliku toorainena kasutatav kraam müüdi vastavatele ettevõtetele, saadud tulu kasutati heategevaks otstarbeks. Kasutuskõlblik majapidamiskraam, riided ja jalatsid pesti ja sorteeriti ning jagati abivajajaile.

Suuremad ruumid võimaldasid avada öömaja meestele. Mõtteid mõlgutati ka naiste öömaja, meeste ning naiste päästekodu ja eravanadekodu asutamisest. Need plaanid siiski ei teostunud. Tegevuseks vajalik raha saadi annetustest ja erinevate organisatsioonide toetustest. Eriti hea koostöö oli Kaupmeeste ühisusega. Kasumlikult töötas Palukeste Pank.

Tegutsemine Tähtvere tänaval

1936. aastal pidi Ühisabi Fortuuna tänava majast loobuma. Uue asupaiga otsinguil jäi pilk peale parajasti müügil olnud neljakordsele majale Tähtvere tänav 4. Kaupmees Ludwig Umblia 1888. aastal valminud maja Tähtvere 4 kuulus valmimise ajal Tartu kõrgeimate hulka, saades hüüdnime Pilvelõhkujä. Majas olid suured 3–4 toalised korterid. Lisaks neile leidsid seal üüripinna ka mitmesugused asutused, organisatsioonid, ühingud ja ettevõtted. Krundil asusid veel Gustav

Öömaja oli mõeldud kodutuule meestele 10-sendise ööbimismaksuga. Maksejõuetutel tuli ööbimise eest tasuda tööga.

Adolfi tänava (praegu Jakobi tänav) äärne maja ja kahekordsed kuurid.

Ühisabi ostis 1936. aastal krundil olevad hooned 38 000 krooni eest. Tasumiseks võeti laenu, mõnevõrra saadi ka toetusi. Võlg loodeti korraliku majandamise, loteriide ja annetuste toel tasuda. Tegevust plaaniti maja üürimisest saadavate sissetulekutega edasi arendada.

Hoone alumisele korrusele paigutati öömaja ja supiköök. Teisel korrusel olid ruumid Ühisabi personalile, kolmas ja neljas korrus ning hoovil asunud väike puumaja üüriti välja. Öömaja oli mõeldud kodutuule meestele 10-sendise ööbimismaksuga. Maksejõuetutel tuli ööbimise eest tasuda tööga. Rahvas kutsus öömaja pättide koduks, „pätid“ ise aga Ühisabi asutaja järgi Kuuma koduks.

Keegi ei pidanud nälga surema ega öömajata külmetama

Värvika kirjelduse majast ja sealsetest oludest leiame Uudu Ripsi mälestusteraamatust „Unes ja ilmsi“. Autor tuli 1939. aastal õppima Tartu tööstuskooli.

Rahvusarhiiv EAA.2111.1.14775.2

Ulualuse leidis ta Ühisabi maja kolmandal korrusel asunud nn Põllu pansionaadis, mida kirjeldab järgmiselt.

„Pikuti läbi maja jooksis koridor, kahelpool olid toad. Seal oli korteris üliõpilasi, eriti just usuteaduse üliõpilasi. Mind pandi kahe teise poisiga ühte tuppa. /.../ Ühisabi majas oli mitu heategevast asutust. Kõigepealt supiköök, kus iga päev keedeti suur katlatäis suppi, mida jagati vaestele tasuta. /.../ Teine asutus oli niinimetatud „pättide öömaja“. Oli seal alles seltskond! Öömajaliste kasutada oli kaks ruumi alumisel korrusel. Tagumises ruumis asetses ühe seina ääres suur lavats, millel sai pikutada ja magada. See ruum oli läbi imbunud iseloomulikust ebameeldivast lehest, mis on omane vaid paadunud joodikutele. Esimene ruum oli ilma igasuguse mööblita. Uriini ja muude eritiste hais pani hinge kinni, sest käimlasse siinseid saksad ei viitsinud minna, kuigi see asus mõne sammu kaugusel. Ühel korral pidin minagi selles kirjus seltskonnas öö veetma. Majas oli range kord ja välisüks pandi lukku kell kümme öhtul. Mina aga jäin seekord hiljaks ja ei pääsenud enam pansionaati sisse. „Pättide öömaja“ oli aga avatud. Seal valitses täiesti omalaadne öhkkond. Nende seas, kes seal ööbisid, oli ka kõrgelt haritud mehi, isegi üks endine professor, kes valdas palju keeli. Ta oli sattunud elu hammasrataste vahele ja end põhja joonud, nõnda et tal polnud enam kodu, perekonda ega tööd. /.../ See asutus oli ööpäevaringselt avatud, peavarju pakuti tasuta. Keegi ei pidanud nälga surema ega ilma öömajata külmetama. /.../ Ühisabi maja teisel korrusel oli metodisti kiriku ajakirja „Kristlik Kaitsja“ toimetus. /.../ Selle põneva maja juurde kuulus ka Palukeste Pank. Igaüks, kellel heatahtlikkust ja võimalust, võis Palukeste Panka tuua tarvitatud esemeid: riideid, mööblit, raamatuid ja muud. Sealts jagati vaestele, haigetele ja puudustkannatajatele, mida keegi vajas. Palukeste Pank asus hoovi peal kuuris. Kuurid olid kahekordsed ja „pank“ asus teisel korrusel.“

1940. aasta võimuvahetus tõi kaasa ettevõtete natsionaliseerimise ning ühingute ja seltside laialisaatmise. Natsionaliseeriti ka Tähtvere 4 maja, sissetulekud liikmemaksudest vähenesid poole võrra, ettevõtete toetused kadusid. 27.11.1940 arutati nõukogu ja juhatuse ühisel koosolekul edasise tegevuse võimalikkust. Ametlik likvideerimise otsus oli linnavalitsuse teatel selleks ajaks juba olemas. Tegevus otsustati lõpetada, laos veel olnud toiduained lasti hoolealustel ära tarvitada. 28. detsembril 1940 anti kogu vara üle Tartu organisatsioonide likvideerimise komisjonile.

Maastikuarhitektuuri tudengid käisid Supilinnas suvekoolis

Tekst ADEELE LEPIK, DESIREE LAANEMETS, SIIM-ROBIN NOOREM, SANDRA ELISABETH SAAR



Adeele Lepik

Osalesime Eesti Maastikuarhitektuuri Üliõpilaste Seltsi (EMÜS) suvekoolis, mis toimus 2024. a augustis Supilinnas. Suvetool keskendus Supilinna kogukonna mõtestamisele läbi kohalike elanike kogemuse. Tudengitega olid kaasas Supilinna Seltsi pikaajased ja aktiivsed liikmed Nele Nutt ja Mart Hiob, kes on aastate jooksul piirkonda põhjalikult uurinud, viinud läbi küsitlusi elanikkonna seas ning kuuluvad ka Supilinna Seltsi asutajate hulka. Koos mõtestasime Supilinna kogukonna kui toimiva organismi erinevaid tahkusi. Nele ja Mart aitasid aru saada, millise kohaliku oma elukeskkonda näevad ja milline on nende ettekujutus piirkonna arengust.

Augustikuine suvetool algas Supilinna kiige juures. Kohtusime Nele Nuttiga ning jalutasime üheskoos vesteldes mööda Supilinna tänavaid. Nele kogemused kohaliku elanikuna olid kasulikud, kuna vaatlesime ruumi mitte maastikuarhitekti, vaid kohaliku elaniku silmade läbi.

Suvetoolis osalejad tutvusid Supika aia roheluses lektüüriga

Meie küsisime, kohalik vastas. Suvetoolis läbi viidud intervjuu kokkuvõte

Juba ühe täiskasvanud inimese eluea jooksul on Supilinn märkimisväärselt muutunud. Paljude esimene kokkupuude selle piirkonnaga oli 1990ndatel tudengina. Juba siis oli Supilinn omamoodi – loominguine ja omanäoline, osalt räämas ja justkui unustatud, samas aga helge ja täis seiklusi. Need, kes tol ajal ise siin elasid või kelle sõbrad Supilinnas pesitsesid, mäletavad ilmselt hästi loomingu- lisi lahendusi elektri saamiseks, esemete hankimiseks, pidude korraldamiseks ja ka otseteid, mis kulgesid läbi tagahoovide.

Mis toob inimesi Supilinna? 10–20 aastat tagasi oli üheks oluliseks atraktsiooniks kindlasti odav kinnisvara, mida täiendas piirkonna hea ühendus kesklinnaga. Täna on kinnisvarahinnad tõusnud ning elanikud vahtunud, kuid Supilinn köidab jätkuvalt. Siin hoiab inimesi

eriline atmosfäär – nostalgiline ja hubane öhkond, madalad ja inimõõtmelised majad ning tugev ja aktiivne kogukond.

Aastatega on keskkond muutunud peresõbralikumaks ja turvalisemaks. Liikluskorraldus liigub aeglasema, rahulikuma linnaruumi suunas ning rattasõit on muutunud mugavamaks. Supilinna puithoonetel on oma iseloom ning iga renoveeritud maja lisab linnaosale veel omapära ja elu. Supilinna Seltsi aktiivne tegevus hoiab kogukonda sidusana – seda toetavad nii Supilinna päevad kui ka kohaliku ajalehe Supilinna Tirin väljaandmine.

Supilinnal näib olevat oma ajaarvamine – siin ei sünni muutused kiiresti ega kergelt, vaid hiilivad tasapisi. Eks aeg näitab, millised neist jäävad püsima ning mida oleks võinud tagantjärele teisiti teha.

See aitas meil märgata peidetud kihte ja erakordseid detaile, mis muidu ehk märkamata jääksid.

Näiteks võib mõnes Marja tänava hoovis näha munakivihunnikuid. See on meenutus ühest esimesest kogukonna ettevõtmisest 2003. aastal, kui kohalikud ühendasid jõud ja korjasid teeremondi ajal kogu tänava ulatuses kruusatee all peidus olnud ajaloolised munakivid üles, et need tulevikuks säilitada. Kuigi lõpuks paigaldati tänavale asfaltkate ja kivid jäid paremaid aegu ootama, näitas see algatus selgelt kogukonna ühtsust ja tegutsemistahet. Teiseks oluliseks kogukonna algatuseks Supilinnas on küll kohalikule kogukonnale loodud, aga paljude tartlaste aktiivselt kasutatav kiigepiis, kus toimuvad iga-aastased Supilinna päevad.

Supilinna kogukonna-tunnetus ja identiteet on erakordselt tugev ning selle mõju on tunda ka väljaspool linnaosa piire.

Jalutuskäigul märkasime Supilinnale omaseid detaile. Supilinna lipu värvid majadel, väravatel ja väikevormidel, lood ehitistest, mänguplats, koera skulptuur ja teised detailid andsid aimu, et see on *Meie kogukond*. Paiga vaimu detailid ajaloolistel tänavatel, hoovides ja nurgapealsetel platsidel võivad jääda nii mõnelegi alguses märkamatuks, kuid kui juba korra oled süvenenud, märkab silm neid igal pool. Mida rohkem liikusime, seda selgemaks sai pilt Supilinna ajalisest kihistumisest – milline oli elu siin aastakümneid või isegi sada aastat tagasi, ning milline on see täna.

Ühiselt tutvusime Supilinna Tirina väljaannetega. Neist võis leida kohalike rõõme, muresid ja meenutusi, mis on kirja pandud otse kogukonna enda poolt. Kujunes ka tunnetus Supilinna gentrifikatsioonist kui paratamatust ja loomulikust protsessist linnaruumi kujunemisel.

Maastikuarhitektuuri tudengite soov korraldada suvekool just Supilinnas kasvab välja huvist kogukonna kui ühtse toimiva organismi vastu. Välisruume kavandades ja uurides on just kohalikud elanikud need, kes annavad paigale selle vaimu ja iseloomu. Supilinna valik ei olnud juhuslik – siin on kogukonnatunnetus ja identiteet erakordselt tugev ning selle mõju on tunda ka väljaspool linnaosa piire.



Säde Sepp

Noor jalgrattur Tähtvere tänaval

Eesti esimene jalgrattatänav jalgratturi pilgu läbi

Tähtvere tänav on nüüd valmis. Tehtud heade kavatsustega, kõrvaltvaatajale kindlasti kena ja visuaalselt inimsõbralik tänavaruum. Ja lisaks ikkagi esimene jalgrattatänav Eestis. Tehtud! Paraku näeb rattasõitja asja teisiti. Kuigi ühesuunaline liiklus ja parkimiskohtade kaotamine on autojuhtide elu raskemaks teinud, on kaotajaks ka rattasõitja.

Jalgratturi seisukohast on autodega jagatud, vaid kolme meetri laiune sõiduruum märksa ebatavalisem kui enne. Autodega sama sõidusuuna korral puudub küll otsene oht, kuid tunne, et oled kellelegi jalus ja sulle „hingatakse kuklasse“, paneb kiirust lisama. Tõsisem on olukord linna poole liikudes, kui autod vastu tulevad. Kui varem oli, kuhu kõrvale tõmbuda, siis nüüd on halvem – juhul, kui puudub soov sõita kõnniteel. Ilmselt pole projekti algatajatel isiklikku kogemust jalgrattaga sõitmisest kolme meetri laiusel alal, „jagades sõbralikult sama tänavaruumi“ vastutulevate autodega. See on ebamugav ka tavaoludes, kuid eriti olukorras, kus kummagi osapoole jaoks üldsegi mitte atraktiivsed konarlikud „ohutusribad“ on mattunud kohati ka asfaldile ulatava jäätunud lume alla. Tihti jääb vastutuleva auto tahavaatepeegli vaid paarkümmend sentimeetrit. Tõsiasi, et autod on erineva laiusega ja juhid erineva sõidustiiliga, on jalgratturi vaates eriti tajutav.

Rattasõitja olukorda võiks praeguse teekatte puhul parandada pidevjoon, mis eraldaks linna poole sõitvatele ratastele kindla osa kitsukesest tänavaruumist, kuid autojuhtide vaatenurgast oleks see ilmselgelt ebaõiglane – liigub ju rattureid Tartu esimesel „jalgrattatänaval“ tegelikkuses harva.

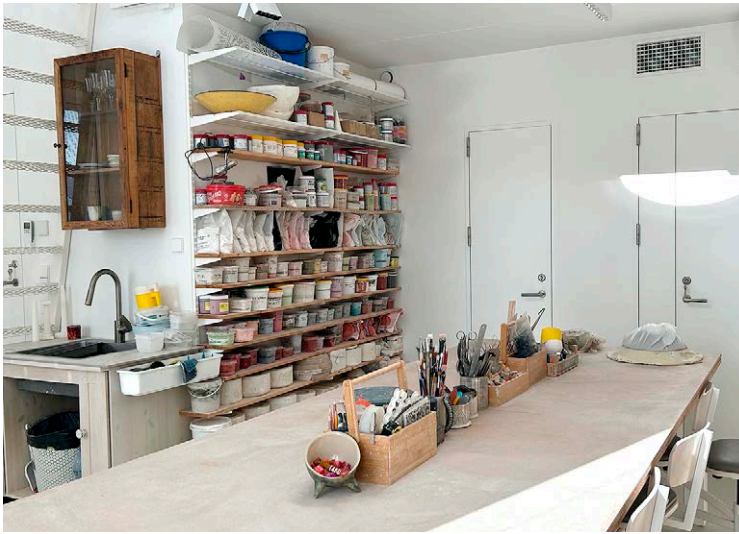
Tundub küsitav, kas ja kuivõrd suudavad vähendatud parkimiskohtade hulk ja kitsamaks muudetud sõiduriba panna piiri üha kasvavale autode hulga. Pigem näib tõenäoline, et kunagi saavutab sõidutee taas suurema laiuse ja vähemalt osaliselt taastuvad ka varasemad parkimisvõimalused.

HEIKI VALK

SUPILINNA ÄRI

Keraamikaringis loob igäüks
just seda, mida soovib.
Ühtehoidev rühm on juba
aastaid koos käinud

Hommikupäike paneb ateljee särama



Helen Hiimaa



Piiri tänaval valmivad tassid ja kaheksajalad

Tekst HELEN HIEMAA

Kas teie teadsite, et Piiri tänaval tegutseb juba neli aastat keraamikastudio KeKu? Ühtegi silti majal ega uksel ei ole, kuigi see on olemas – lihtsalt üles panemata. Keraamiline KeKu silt on aga varem rippunud Emajõe büroohotellis. Kersti Kals on Supilinnas oma stuudiot pidanud juba 15 aastat ja pea sama kaua on tal olnud ka oma juhendatav grupp. Osa inimesi on käinud seal algusaegadest peale, nende seas ka supilinnlasi.

Järva-Jaanis üles kasvanud naisel oli juba põhikoolis selge, et teda paelub kunstis enim just ruumiliste vormide loomine ja nii oligi siht silme ees – pärast gümnaasiumit tuleb tulla Tartusse Pallasesse skulptuuri õppima. Hariduselt skulptor, on ta keraamikuoskused hiljem töö käigus omandanud, kuid ka keraamikuna paigutab ta oma teostele pisikesi skulptuure, näiteks inimesi ja rebaseid taldriku servale. Nii on tarbekeraamika tema jaoks põnevam.

Tänu skulptuuri taustale saab Kersti aidata ka neid õpilasi, kes tulevad tema juurde sooviga luua suuremaid vorme kui tass või taldrik. Näiteks on tal olnud

õpilane, kes tegi fotode järgi elusuurusel ja tõetruu vanaema pea kuju, mis käib pealt lahti ja mille sees saab hoida vanaema lemmikkomme. Üks teine õpilane töötab aga kollektsiooni kallal, mis koosneb kaheksast kaheksajalast. Inimesed tulevad väga loominguliste ideedega ja Kersti toetab õpilasi nende elluviimisel. Kõik saavad hakkama, eelnevat kogemust vaja ei ole. Isegi siis, kui kunstiopetaja on kunagi vihjanud, et kunst ehk pole sinu jaoks.

Savi ja Supilinn sobivad kokku

Kersti ütleb, et savi ja Supilinn sobivad kokku, sest Supilinn lubab rahulikult ja

aeglaselt toimetada. Saviga on vaja kannatust ja kiirustada ei saa. Seetõttu sobib see meie praegust (digi)maailma väga hästi tasakaalustama. Pealegi on väga mõnus midagi oma kätega teha. Esemel valmimine võtab keskmiselt kaks nädalat – pärast vormimist peab see mõned päevad õhu käes kuivama, seejärel tuleb seda kolm päeva ahjus põletada. Ahjust tulnud ese glasuuritakse ja pistetakse uuesti ahju, seekord neljaks päevaks. Ahju ust ei või suure põnevusega kiirelt avada, sest termošokk võib savi sisse prao lüüa. Selline rahulik kulgemine on omamoodi tore, aga kui käsil on tellimustöö, siis võib olukord üsna pingeliseks kiskuda. Ei taha ju, et täpselt enne tähtaega hoolega valmistatud ese pragunema hakkab.

KeKu keraamikastudio asub omaniku koduga samas majas. See teeb elu oluliselt lihtsamaks, sest savi on pisut nagu beebi, kes vajab pidevat hoolt. Üks asi on savile sobiv vorm anda – see on mõnus nokitsemine ja lausa teraapiline tegevus. Aga kui läheb kuivatamiseks, peab



Meeldib see või ei, vabalt ringi liikuvad kassid on Supilinnas siiani veel küllaltki tavaline nähtus. Võib-olla näed mõnda neist iga päev või oled juba aastaid paitanud, aga ei tea siiani, mis ta nimi on. Tirina toimetus palus inimestel tutvustada enda, naabri või niisama tuttavat kassi. Saame siis tuttavaks!

Mjäu, Supilinna kassid!



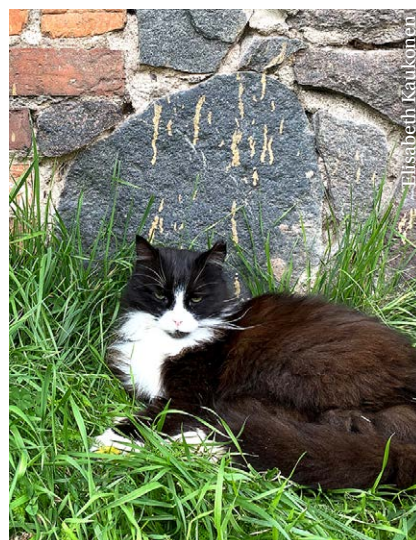
Poiss

Poiss on Lepiku tänaval möödujaid sõbralikult tervitav punane kass, kes on tegelikult siin hoiukodukassina. Omanikud loovutasid ta juba üle kahe aasta tagasi ja nii jõudis ta Tartu Kassikaitsesse. Poiss jalutab peamiselt Lepiku ja Kõrvitsa tänaval, istub treppidel ja jookseb pea iga mööduja juurde pai nuruma või õlale istuma. See on tema viis küsida: „Viid mind koju?“ Talle meeldib mängida, kaasa jalutada ja olla inimeste läheduses. Tema kohta saab rohkem lugeda www.kassidkoju.eu/poiss-3.

↑

Tont

Tähtvere tänava uus Riku on Tont, 19 aastat vana kass. Lisaks Rikule on ta ameti üle võtnud ka kunagiselt majaperemehelt Leolt, kes enne teda Söödi maja hoovis või oma akna peal päikese käes istuda ja möödakäijaid vaadata armastas. Tont elab põhiliselt toas, aga paar korda päevas läheb soojal ajal ikka hoovi peale uitama ja maja ette istuma. Ta on juba aastaid kurt ega märka seetõttu alati mööda kihutavaid autosid. Need peavad kiiruse seepärast vahel seaduse piiresse tagasi pidurdama ja ilmselt mõtlevad, et küll on ülbe loom. Tegelikult pole – ta lihtsalt ei kuule. Tihti jäävad turistid seisma ja teda seal päikese käes pildistama ja paitama. See talle meeldib. Eriti nüüd, mil enam pole ümbritsevat majades vanaprouasid, kellelt ta varem paisid ja süüa sisse käis kasseerimas.



Mart

Marja tänava Mart, kes nüüdseks vist on manala teed läinud, oli legendaarne kass. Tema nägemine oli päeva tipphetk. Ta tuli alati joostes vastu pai nuruma ja saatis tükk maad edasi ka. Tal oli oma kindel kohake maja ees, kust ta ümbrusel silma peal hoidis. Elukaaslasega ristasime ta Marja tänava valvuriks, sest niimoodi ta seal maja ees istus ja valvas. Ta oli hästi suur sõber.



← Olli

Meie kõuts Olli (passi järgi Porgand) saab peagi kolmeseks. Olime otsustanud, et õues hulkuvat kassi temast ei tule, aga kahju oli teda ilusa ilmaga tuppa vangistada, kui ise väljas terrassil kohvi jõime. Panime talle siis traksid ümber ja tuli meiega kaasa. Kirsipuu all murul ta siis nõõri otsas oleskles ja alguses oli kõik tore, aga hiljem hakkas ta tihti marjapõõsaste külge kinni jääma ja üha kiiremini traksidest välja pugema. Ja toas muutus ta aina lärmakamaks. Nii see toakassi unistus meil ikkagi luhtus. Ega me ei teagi, mis elu meie kass elab. Olli lihtsalt tuleb kusagilt, tokerdanud karv seemneid ja oksa täis, käpad porised. Aru ei saa, kas me kõrvale heites ja end paitada lastes mõtleb ta kanafileest või me siiski meeldime talle ka mingil moel. Ise on ta muidugi igati heldima panev. Ja palve möödujatele: kui Herne tänaval meie ukse taga on kräunuv Olli, siis vajutage uksekella, ärge koputage aknale, sest see võib olla naabrite oma.



Nipitiri

10-aastane Nipitiri elab Oa tänava lõpus. Loomult sõbralik ilves, kõigi hea kassi omadustega. Väga spordimaias, armastab kõiki spordipargis käijaid, poseerib meelsasti ja lubab sügada.

Tiiger

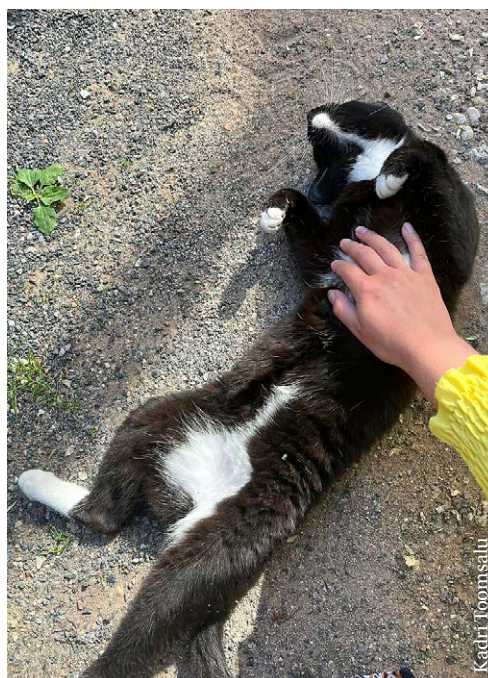
Tiiger, keda võib kohata Herne 38 ja 40 taga-aedades, on meie pere feminist. Nagu nimigi viitab: julge, uudishimulik ja elava loomuga. Õue minnes laseb ta enne kõõgiaknast rõdule väljumist ennetavalt kuuldavale isastele suunatud sisistava sõjahüüu. Territooriumi peab ju kaitsma. Aga inimestega on ta sõbralik. Emaliini pidi seto. Ta sai võetud Mari-Ann Remmeli ja Heiki Valgu kasside pesakonnast (nemad said kassid Hõrna Aare käest Setomaalt) algselt teisele kassile seltsiliseks. Nüüd aga on Tiiger põhiline tegija. Tema õde, pool-siiam Ninni on vaukse ja argliku loomuga. Kassid on nüüdseks 5-aastased ja steriliseeritud, vaevalt 1-aastaselt said mõlemad pojad (kogemata kombel pääsesid kriitilisel ajal õue).



Tiiger esiplaanil, Ninni tagaplaanil

Päev →

Tähtvere 16 majas minu trepikojas „elab“ üks meeleolukas miisu. Jutunäpides, sest ta elab siin poole kohaga. Tegelikult on ta naabermaja kass, kes oli harjunud noolima hellust ja head-paremat ka ühest meie maja korterist. Korter seisis mõnd aega tühjuna, remonditi ja müüdi. Uued omanikud said tehinguga kaasa ka kassi, kes tegi neile selgeks, et see on ikka tema kodu ka. Ongi kahe kodu pidaja. Nimi on Päev. On rõõmus tänaval uitaja (loe: noolija), eriti öösiti. Strateegia, kuidas paid noolida, on tal välja töötatud vististi juba ammu, sest ukse klõpsatades spuridib ta nii kiiresti, kui käpad välja vingerdavad – ja viskub siis kaskadöörliku nõtkusega keset teed selili asendisse. Ilmselgelt võimatu on sellisest hurmurist üle või ümber minna.



Bob (nimi muudetud, toimetusele teada)

Bob tuli oma perre varjupaigast ja tõi kaasa ootamatud kombat, teda hullutasid nimelt linnatuled. Kui saabus õhtu, lasi Bob kodust jalga ja läks kesklinna baari. Tagasi ei tulnud ta tühjade käppadega, vaid haaras sageli tee pealt kaasa pika varrega vesiroosi, mille poetas ukse ette. Jääb saladuseks, kuidas ta sellise kanda-miga mööda Supilinna tänavaid liikus. Seltskondliku loomana kutsus Bob endale ka teisi kasse külla, lausa pererahva voodisse magama. Kuna selline tormiline pidutsemine on kassile ohtlik ja kodus ta mingi nipiga ei püsinud, pidi Bob elukeskonda vahetama ja maale vanavanemate juurde kolima. Linnatuledest eemal elab ta rahulikku ja mõnusat elu ega lahku kunagi maja juurest.

XXIV SUPILINNA PÄEVAD

SUPILINN
LÄHEB LUHTA 19.–30.
aprillil 2026

Pühapäeval, 19. aprillil

12.00 Abelite suusaradade näituse avamine spordipargis. Näituse avab olümpiavõitja Kristina Šmigun.

Teisipäeval, 21. aprillil

18.00 Mart Hiobi ekskursioon „Märgilised majad“. Anname üle Supilinna parima maja märgi. Koguneme kiigeplatsil.

Neljapäeval, 23. aprillil

18.00 Peep Mardiste ekskursioon „Kirju Supilinn“. Koguneme kiigeplatsil.

19.00 Paneelarutelu „Luht kui elupaik inimesele ja looduslikele liikidele“ Mullis (Emajõe 1a).

Laupäeval, 25. aprillil

KIIGEPLATSIL

10-18 Täika. Tule ostma, müüma ja vahetama!

10-17 Linnalambad! Igal täistunnil karjatamise demo. Saab osta lamba- nahku ja peenramaale villa.

10-18 Linnavalitsuse kultuuriväärtuste teenistus annab nõu muinsuskaitse või miljööväärtuste teemadel.

10-18 BuildEST projekti esindajad annavad nõu maja tervikliku renoveerimise teemal.

10-18 Säästva Renoveerimise Info-keskus jagab juhiseid akende restaureerimise kohta.

13-15 Supilinna Seltsi infotelk (võimalus osta Supilinna lippe)

19 - ... Lõke kiigeplatsil. Võid tuua lõkkesse puhast puitu.

Toitlustust pakuvad Foodsharing Tartu, Galina Strelowska ja ukrainlaste kogukond, Päästearmee Tartu korpus ja Kesklinna Kooli lapsed.

LODJASÖIT

11-12 Supilinna päevade lodjaretk Suure Sumega. Piletid (sularahas!) 8/5/3 eur (täiskasvanu/õpilane/laps 2-6 a). Algus Supilinna kailt.

NB! Soovitame tulla platsipäevale jala, rattaga või ühistranspordiga!

Reedel, 24. aprillil

18.00 Abelite pärandi tutvustus spordipargis. Koguneme uue olme- ja teenindushoone juures.

19.00-20.30 Seminar liigniiskuse leevendamise Kesklinna Koolis (ruum A120) (sisenemine Kroonuaia tn ülekäiguraja juurest). Seminari viib läbi Margit Kõiv-Vainik Tartu Ülikoolist.

KOERTELE

22.-26. aprillil on kiigeplatsi kaugemas nurgas avatud koerte tajuad.

MÄNGUTÄNAV Marja tänaval, Oa tänaval ja kiigeplatsil

10-18 Lastele täispuhutavad batuudid

10-17 Põnevaid kogemusi kummaliste jalgratastega pakub Tartu Eksperimentaalne Jalgrattatehas koos rattaliiklejate seltsiga.

10-17 OÜ Autosõit pakub kergliikuri vigurada, elamussõitu külgorviga mootorrattal, mopeedautot, kergliikurite ülevaatuset jmt.

13-17 Pop-up kolahoov ehk looduslikest materjalidest ehitamise töötuba

12-18 Jalgpallimängud miniväljakul ja löögikiiruse mõõtmine FC Heliosega

10-18 Male- ja kabelauad Tartu Kalevist

10-18 Tartu Loodusmaja õuemängud

10-18 Eri spordialad maal ja vees TÜASK multisporti treenerite juhendamisel

MÄNGUTÄNAV vabaujula rannas

15-17 Metsik vabaujula seiklusrada, liivalosside ehitamise võistlus, veepuuturite uurimise töötuba, lindude pesakastide meisterdamine, kividele mardikate joonistamine, Pipi kombel aarete otsimine, viletsate vibude töötuba, käbidest siilide meisterdamine

NB! Kl 14:30 toimub ühine rattasõit kiigeplatsil vabaujulasse.

Pühapäeval, 26. aprillil

AVATUD HOOVID

Supilinas avavad oma ukse, väravad ja südamed. Avatud hoove võib lisanduda. Uusim info ja pikemad kirjeldused supilinn.ee/supilinna-paevad.

10-19 Tähtvere 1. Valge Maja Hoovikohvik

10-17 Tähtvere 5. Ady's Pop-Up Bookstore

11-... Tähtvere 25. Riku Burksid

11-13 Tähtvere ja Marja nurgal.

Marja jäätisepang

10-... Tähtvere 35, 37. Tähtvere ÕunaÕu

10-19 Tähtvere 61. MTÜ Cats Help heategevuslik kodukohvik

12-17 Lepiku 1. Tänavakohvik

11-14 Lepiku 1a või Lepiku 2. Lepiku Retrovahvlid

11-15 Lepiku 14. Brantš & Kunst

12-... Herne 5. Käkk üheks päevaks

11-15 Herne 20. Saiasahwer

12-15 Herne 38. SKUNK. Kohvik, kunstimüük, keldris nerfilahingud

10-18 Herne 45. Kitten Help MTÜ kohvik

11.30-15.30 Herne 54. Oriental kohvik

10-... Oa 14. Hoovikohvik

10-16 Oa 14. Pliidibiit. Eraldi näputoidumenüü pisikestele

10-16 Oa 22. Suvi Kūpsetab. Lastele mängunurk ja glittertätoveeringud

10-14.30 Oa 29. Tiku ja Taco

10-15 Oa 35a. Frijolitos bookstore

10.30-17 Oa 41/2. Priidu Burksid Supilinnas

10-16 Emajõe 1a. Emajõe Loomakliinik. Loomaarstid annavad nõu. Üllatused ja tasuta küntelõikus lemmikutele.

12-17 Emajõe 1b. Kontorikohvik VÖRK ft. NOPE jätsibuss

11-17 Marja 10. Bao pihku! kohvik ja täika

11-18 Marja 11. Brihanna koogikontor

10-16 Kroonuaia 32, 32a, 32b. Supika Bullerby. Kohvik ja täika

11-15 Kroonuaia 66 a. Supilinna Salapaun

10-16 Selleri 12. Kooki tahad?

11-15 Piiri 3a. Piiri peal

11-17 Piiri 10. Kohv ja kirbud. Kohvik, kirbuturg, pakutrükk

10-18 Kõrvitsa 3. Kodukohvik Kuldne Kõök

10-17 Jakobi 17. Aega on

Neljapäeval, 30. aprillil

17-18 Traditsiooniline jalgpallimatš Supilinn vs. Lodjakoda. Tartu linna sõudebaasi juures jalkaväljakul (Lubja tn otsas, teisel pool jõge).

KÕIK ÜRITUSED ON TASUTA

(v.a lodjasõidud)

Kavas võib ette tulla muudatusi!

Lisainfo ja kõige värskem kava:

www.supilinn.ee

Supilinna Seltsi juht Indrek Kuusk (5264 949)

Tuhat tänu toetajatele ja koostööpartneritele: Tartu linn, KIK, Tartumaa Omavalitsuste Liit, A. Le Coq, AS Tartu Veevärk, Emajõe Lodjaselts, Tartu LV kultuuriväärtuste teenistuse spetsialistid, Säästva Renoveerimise Infokeskus, projekti BuildEST liikmed, Ceelia OÜ, Tartu Kesklinna Kool, Galina Strelowska ja Tartu ukrainlaste kogukond, Foodsharing Tartu, Päästearmee Tartu korpus, Helen Vellau, Terell Pihlak, Peep Mardiste, Mart Hiob, Margit Kõiv-Vainik, Teele Puusepp, Kolahoov, Tartu Loodusmaja, FC Helios, Tartu Kalev, Tartu Rattaliiklejate Selts, Tartu Eksperimentaalne Jalgrattatehas, OÜ Autosõit, ROHEringi projekti meeskond, HTG Roheliste ring, Tirina autorid ja kaastöölised, trükikoda Garisson, Supilinna päevade korraldajad ja vabatahtlikud, Stopp OÜ, Funrent, OÜ Kemmerling, TÜASK multisporti treenerid, AS Barrus, Tartu Linnamuuseum

Projekti on rahastatud kohaliku omalgaatuse programmist, Tartu linna asumiseltsi toetusest ja SA Keskkonnainvesteeringute Keskuse keskkonnateadlikkuse meetmest. Linnalooduse tutvustamine toimub koostöös Tartu ROHEringi projektiga, mida kaasrahastatakse LIFE programmist.