

„KINNITAN“
Kõrveküla Põhikooli direktori

käskkiri nr 1.-7/31

” 25 ” august 2022

Tulekahju korral tegutsemise plaan

KÕRVEKÜLA PÕHIKOO

**VASULA TEE 12, KÕRVEKÜLA ALEVIK, TARTU VALD,
TARTU MAAKOND**

Sisukord

1.	Evakuatsiooni ja tulekahju korral tegutsemist mõjutavate andmete kirjeldus	3
1.1	Üldosa	3
1.2	Töötajate kohustused	4
1.3	Juhtkonna ja tuleohutuse eest vastutava isiku kohustused	4
1.4	Asutus	5
1.5	Ehitise kasutusvaldkond	5
1.6	Töörežiim.....	5
1.7	Hoones viibivate inimeste arv.....	5
2.	Hoone üldiseloostus	6
2.1	Üldpind	6
2.2	Tulepüsisivusklass ja tuletõkkeseksioonid.....	6
2.3	Ventilatsioon.....	6
2.4	Elekter.....	6
2.5	Küte	6
2.6	Valve.....	6
2.7	Evakuatsiooniteed ja -pääsud	7
2.8	Esmased tulekustutusvahendid	8
2.9	Automaatne tulekahjusignalisatsioon (ATS).....	10
2.10	Suitsuärastus	12
2.11	Tuletõrje veevarustus.....	12
2.12	Suitsetamise kord.....	12
2.13	Esmaabivahendid	12
2.14	Ehitises toimivate tegevuste ja protsesside tule- ja plahvatusohtlikkus.....	13
2.15	Põlevmaterjalid ja ohtlikud ained	13
2.16	Tõenäolisemad tulekahju stsenaariumid ning tulekahju vältimine.....	13

3. Evakuatsioon	14
3.1 Tegutsemine evakuatsiooni korral	14
3.2 Evakuatsiooni liidri ülesanded	15
3.3 Loendus	15
3.4 Evakuatsioonijuhi kohustused evakuatsiooni korral	15
3.5 Keelatud on:	16
4. Tegutsemine tulekahju korral	17
5. Päästemeeskonnaga tehtava koostöö juhised	18
LISA 1. Evakuatsiooniskeemid	20
LISA 2. Kohustuslik täitmiseks Hoone töötajatele	26

1. Evakuatsiooni ja tulekahju korral tegutsemist mõjutavate andmete kirjeldus

1.1 Üldosa

- 1.1.1 **Kõrveküla Põhikool** (edaspidi Hoone) tulekahju korral tegutsemise plaani eesmärgiks on reeglite kehtestamine tulekahju ennetamiseks, kahjude ärahoidmiseks ja kahjustuste likvideerimiseks ning tulekahjusituatsioonis tegutsemiseks, et tagada Hoone töötajate ja seal viibivate inimeste kiire, ohutu ja tulemuslik tegevus tulekahju korral, ohu avastamisel, päästeteenistuse ja Hoones viibivate isikute teavitamisel ning evakueerumisel, ohu ja kahjustuste leviku piiramisel ning esmaste tulekustutusvahendite kasutamisel.
- 1.1.2 Plaaniga määratakse kindlaks tegevus tulekahju tekkimisel ja evakuatsiooni nõuded Hoone ruumides ja territooriumil.
- 1.1.3 Käesolevas plaanis (punktides 6.1 ja 6.2) määratakse evakuatsioonijuht ja evakuatsiooni liidrid ning nende ülesanded evakuatsiooni ja tulekahju korral tegutsemisel.
- 1.1.4 Kõik töötajad peavad käesoleva plaaniga tutvuma.

!!! Töötajat, kes ei ole tutvunud tuleohutuslaste nõuetega, ei tohi tööle lubada!

- 1.1.5 Käesolev plaan kuulub läbivaatamisele ja vajadusel korrigeerimisele:
- tegevuse või protsessi reglemendi ja töötingimuste muutumisel;
 - tulekahju või muu õnnetuse toimumisel objektil;
 - plaani koostamisel aluseks olnud õigusakti(de) muutumisel;
 - uute päästevahendite kasutuselevõtmisel;
 - tulekahjuõppuse järgselt, kui on tuvastatud asjaolusid, mille põhjal võib järeldada, et olemasolev plaan ei ole eesmärgipärane;
 - riiklikku järelevalvet teostava ametiisiku ettekirjutuse saamisel.
- 1.1.6 Juhendi muudatustest tuleb teavitada kõiki Hoones töötajaid.

1.2 Töötajate kohustused

Töötajad on kohustatud:

- järgima kõiki tuleohutusnõudeid, mis on sätestatud kehtivates õigusaktides;
- jälgima tema valduses oleva kinnisasja, ehitise, ruumi, seadmete ja nende kasutamise ohutust ja nõuetekohasust;
- tagama seadmete ja paigaldiste kasutamisel ning tuletöö tegemisel ohutuse inimese elule, varale ja keskkonnale;
- rakendama tulekahju tekkimist vältivaid meetmeid ning hoiduma tegevusest, mis võib põhjustada tulekahju;
- tagama ohutu evakuatsiooni;
- teavitama isikute elu ja tervist ähvardavast ohust oma otsest juhti ning Häirekeskust 112;
- rakendama tulekahju leviku takistamiseks ja tulekahju kustutamiseks esmaseid meetmeid;
- teadma oma kohustusi tulekahju korral;
- abistama riiklikku järelevalvet teostavat ametiisikut igakülgset järelevalvet teostamisel ja tulekahju tekkepõhjuste väljaselgitamisel, säilitades põhjuste väljaselgitamiseni tulekahju tagajärjel tekkinud olukorra, kui see ei põhjusta edasisi kahjustusi;
- täitma riiklikku järelevalvet teostava ametiisiku ettekirjutusi tähtaegselt.

1.3 Juhtkonna ja tuleohutuse eest vastutava isiku kohustused

Juhtkond ja tuleohutuse eest vastutav isik on kohustatud:

- korraldama töötajatele enne tööle asumist või töö vahetamist töökohale ja ametile vastava tuleohutuse koolituse ning vähemalt üks kord aastas töötajatele õppuse evakuatsiooni ja tulekahju korral tegutsemise kohta;
- tutvustama töötajale tuleohutusnõudeid lähtuvalt tema töö iseloomust ja -kohast ning kontrollima nende täitmist;
- tagama töötajatele tuleohutuspaigaldiste ja päästevahendite kättesaadavuse ja kasutamisoskuse;
- teavitama töötajaid võimalikust tuleohust ning tulekahju vältimise meetmetest.

1.4 Asutus

Hoone omanik ja valdaja: **Tartu Vallavalitsus, Kõrveküla Põhikool**

Aadress: **Vasula tee 12, Kõrveküla alevik, Tartu vald, Tartu maakond**

Tuleohutuse eest vastutav isik: **Gerro Avarlaid**

Telefon: 730 3861; e-mail: kool@korve.edu.ee

1.5 Ehitise kasutusvaldkond

Haridus- või teadushoone (kogunemishoone) – vastavalt Vabariigi Valitsuse 30.03.2017 määrusele nr 1-1/17 „Ehitisele esitatavad tuleohutusnõuded ja nõuded tuletõrje veevarustusele“ liigitub Hoone „IV kasutusviis“ alla.

1.6 Töörežiim

Korrapärane tööaeg esmaspäevast reedeni: E-R 7.00 - 22.00.

1.7 Hoones viibivate inimeste arv

Hoones võib viibida kuni 670 inimest, sh 600 õpilast ja 70 töötajat.

2. Hoone üldiseloostus

2.1 Üldpind

Hoonel on kolm maapealset korrust. Hoone suletud netopindala on 9494,1 m².

2.2 Tulepüsimusklass ja tuletõkkeseksioonid

- Hoone kuulub tulepüsimusklassi TP-1.
- Hoone on jagatud nõuetekohaselt tuletõkkeseksioonideks, mis on mõeldud tule ja suitsu levimise takistamiseks, evakuatsiooni tagamiseks, päästetööde kergendamiseks ning varakahjude piiramiseks.

2.3 Ventilatsioon

23.1 Hoones on soojustagastusega ventilatsioon.

23.2 ATS häire korral lülituvad ventilatsiooniagregaadid automaatselt välja. Süsteemile ligipääsu ning vajadusel manuaalse väljalülitamise organiseerib evakuatsioonijuht või tema poolt määratud isik.

2.4 Elekter

24.1 Hoone peaelektrikilp asub esimesel korrusel ruumis nr 120.

24.2 Elektrikilbile ligipääsu ning vajadusel väljalülitamise organiseerib evakuatsioonijuht, tema poolt määratud isik või päästemeeskonna juht.

2.5 Küte

25.1 Hoones on lokaalne küte (gaasikatel).

2.6 Valve

26.1 Tööajal toimub Hoones korra jälgimine personali poolt.

26.2 Töövälisel ajal on Hoone tehnilise valve all.

2.7 Evakuatsiooniteed ja -pääsud

2.7.1 Kõik evakuatsiooniteed ja -pääsud on tähistatud evakuatsioonimärgistustega.



Foto. Evakuatsiooni märgistus (väljapääs noolega näidatud suunas) näidis.

2.7.2 Evakuatsiooniteedel olevaid uksi on võimalik avariiolukordades üldjuhul avada ilma võtmeta.

2.7.3 Evakuatsiooniteede ning -pääsude asukohad on joonistena esitatud käesoleva dokumendi lisa 1.

!!! Hoonest evakueerudes tuleb kasutada kõige ohutumat ja lähimat evakuatsiooniteed!

!!! Evakuatsioonitee ei tohi olla takistatud, seal ei tohi asuda esemeid ega seadmeid, mis võivad ohustada kasutajate turvalisust evakuatsiooni korral!

2.8 Esmased tulekustutusvahendid



281 Hoones on 6 kg ABC-pulberkustutid, 5 kg CO₂-kustutid ja rasvakustuti.

Foto. 6 kg ABC-pulberkustuti ja 5 kg CO₂-kustuti näidis.

A - klass - tahkete ja põlemisel hõõguvate ainete kustutamiseks (puit, paber, tekstiil, põlevad kiudained jms);

B - klass - põlevvedelike ja põlemisel sulavate ainete kustutamiseks (õli, bensiin, lahustid, vaigud, liimid, rasv, enamik plaste jms);

C - klass - põlevgaaside kustutamiseks (metaan, propaan, atsetüleen, vesinik jms);

D - klass - metallide kustutamiseks (alumiinium, magneesium, naatrium, kaalium, titaan jms);

F - klass – toiduõlide ja rasvade kustutamiseks.



282 Esmased tulekustutusvahendid paiknevad evakuaatsiooniteedel või nende lähistel (vt lisa 1).

!!! Esmased tulekustutusvahendid peavad olema nähtaval kohal ja kergesti kättesaadavad, neid ei tohi mistahes esemetega varjata ja nendele ligipääs peab olema tagatud pidevalt!

NÕUANDED TULEKUSTUTI KASUTAMISEKS

ÕIGE

VALE



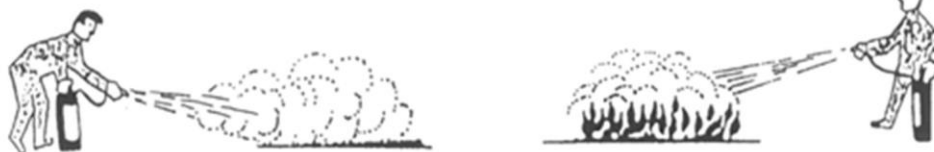
ÄRA HAKKA KUSTUTAMA VASTU TUULT



KUSTUTA LEEGI JALGA, MITTE LATVA



ÄRA KUSTUTA TULEKOLDE KESKELT, VAID ALUSTA ÄÄREST



ÕLI- VÕI BENSIINILEEKI HAKKA LÄMMATAMA MADALALT LEEGI SISSE



PISIPÕLENGU PUHUL ÄRA LASE NIISAMA KUSTUTIT TÛHJAKS



SUURE TULE KORRAL ON PAREM LASTA KAHE KUSTUTIGA KORRAGA

2.9 Automaatne tulekahjusignalisatsioon (ATS)

- 29.1 Tulekahju kiire avastamise tagab automaatne adresseeritud tulekahjusignalisatsioonisüsteem (ATS). Süsteem võimaldab teha kindlaks tulekahju täpse füüsilise asukoha aadressina: hoone, korrus, ruum, seadme aadress.
- 29.2 Häire kuvatakse keskseadme paneelile. Paiknemisskeemid, kasutusjuhendid ja hoolduspäevikud asuvad keskseadme juures, mis asub esimesel korrusel tuulekoja seinal. Korduspaneel asub fuajees garderoobide juures.



Foto. Kõrveküla Põhikooli ATS keskseade.

- 29.3 Hoone süsteemi hooldab AS Selko Security.
- 29.4 Tulekahju avastamise korral, kas anduri poolt või saades signaali tulekahju teatenupult, toimuvad ATS süsteemi poolt järgmised tegevused:
- tulekahjuteade kuvatakse ATS süsteemi keskseadmele;
 - häiredestus alarmseadmetega;
 - häiredestus Häirekeskusesse;
 - häiredestus turvafirmale;

- lülitab välja lifti;
- lülitab välja ventilatsioonisüsteemi;
- sulgub tuletõkkekardin;
- sulguvad tuletõkkeuksed.



Foto. Tulekahju teatenupp ja suitsuandur näidised.

!!! Tulekahju teatenuppudele (käsitedusti) peab olema tagatud pidev ligipääs, ning neid ei tohi mistahes esemetega varjata.

2.10 Suitsuärastus

2.10.1 Suitsuärastus toimub spetsiaalse suitsuärastussüsteemi (suitsuluugid) kaudu, nende juhtimis lülitid ja skeemid asuvad Hoone esimesel korrusel tuulekoja seinal.

!!! Suitsu ja soojuse eemaldamine Hoonest toimub ainult päästetööde juhi loal ja juhtimisel!

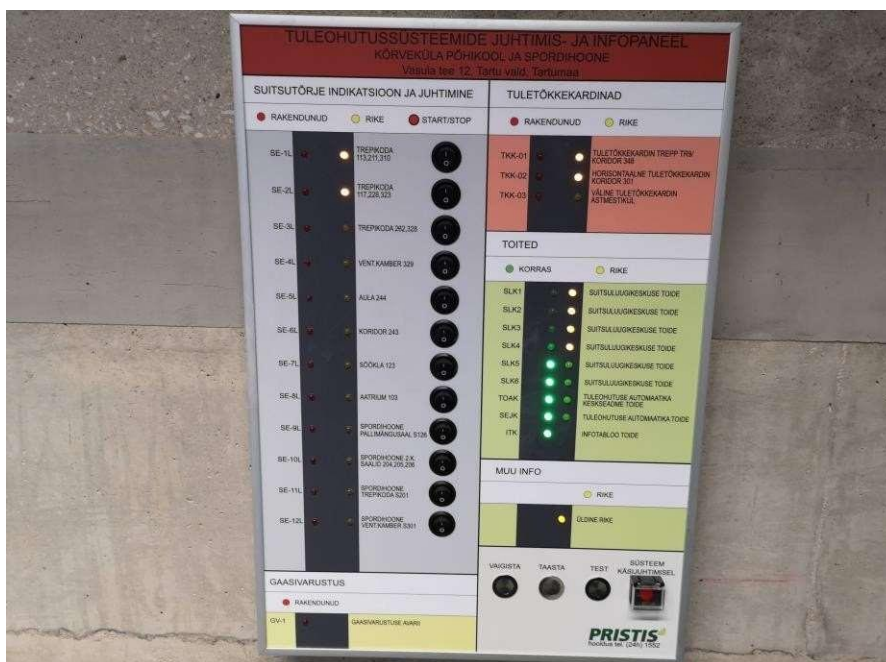


Foto. Tuleohutussüsteemide juhtimis- ja infopaneel.

2.11 Tuletõrje veevarustus

2.11.1 Tuletõrje veevarustus on tagatud läbi Hoone läheduses asuvate tuletõrjehüdrantide (lähim on Vasula tee ja Hariduse tn ristil, kaugus Hoonest umbes 50 meetrit), mis on vastavalt märgistatud.

2.12 Suitsetamise kord

2.12.1 Hoones on suitsetamine keelatud.

2.13 Esmaabivahendid

2.13.1 Esmaabikomplektid asuvad: teisel korrusel kooliõe kabinetis ja tehnoloogiaõpetuse klassis; teisel korrusel õpetajate toas.

2.14 Ehitises toimuvate tegevuste ja protsesside tule- ja plahvatusohtlikkus

2.14.1 Hoones ei toimu tule- ja plahvatusohtlikke tegevusi ega protsesse.

2.15 Põlevmaterjalid ja ohtlikud ained

2.15.1 Märkimisväärses koguses põlevmaterjali ega ohtlikke aineid Hoones ei ladustata.

2.16 Tõenäolisemad tulekahju stsenaariumid ning tulekahju vältimine

2.16.1 Hoone tõenäolisemad tulekahju stsenaariumid:

- Ei peeta kinni tuleohutusnõuetest – viiakse läbi iga-aastaseid koolitusi, samuti juhendatakse uusi töötajaid tööle asumisel. Ühtlasi tutvustatakse kõigile töötajatele käesolevat plaani.
- Esineb elektrisüsteemi rikkeid – Elektriseadmete rikete vältimiseks viiakse ehitises (vastavalt Elektriohutusseadusele) läbi käidukorraldused. Töö lõppedes lülitatakse välja kasutatud elektriseadmed (sh põhitegevuses mittekasutatavad seadmed, nagu raadiod jms).
- Eiratakse suitsetamise korda – territooriumil on suitsetamine keelatud.
- Toimub tahtlik süütagamine – otsene ennetamine on keeruline, ohtu aitab minimeerida töötajate tähelepanelikkus kahtlaselt käituvate isikute osas.
- Hoonele mõjuvad loodusjõud (äike jms) – Hoone tehnosüsteemid hoitakse pidevalt töökorras.

Tulekahju vältimine toimub eelkõige töötajate tuleohutusnõuete alase koolitamise ning teavitamise läbi (mille hulka kuulub ka käesoleva plaani tutvustamine).

3. Evakuatsioon

!!! Evakuatsioon on inimeste sunnitud väljumine ruumist, ehitisest või teatud alalt ohutusse kohta tulekahju või muu õnnetuse või ohu puhul.

3.1 Tegutsemine evakuatsiooni korral

3.1.1 Evakuatsiooni märguanne on:

- ATS häirekellade teistkordne rakendumine;
- ATS häirekellade pikaajaline rakendumine (üle 90 sekundi);
- tulekahju avastanud isiku suuline märguanne.

!!! Otsese ohu korral inimese elule või tervisele tuleb evakuatsiooni alustada märguannet ootamata!

3.1.2 Evakuatsiooni otsuse võtab tulekahju korral vastu Hoone evakuatsioonijuht, kes on määratud vastavalt käesoleva plaani punktil 6.1. Kiiresti areneva õnnetuse korral tuleb ohukoldest alustada evakuatsiooni ilma korraldust ootamata.

3.1.3 Esmalt tuleb evakueerida inimesed, keda ähvardab mistahes ohu poolt kõige suurem oht: esmajärjekorras tuleb inimesed põlevast ruumist, seejärel pealmistest ning külgnevatest ruumidest ning pärast seda (võimalusel toimub evakuatsioon kõikidest tsoonidest üheaegselt) kogu Hoonest olevad inimesed. Evakueerumisel Hoonest tuleb järgida tähistatud evakuatsiooniteid.

3.1.4 Hoonest väljudes tuleb koguneda koheselt kogunemiskohta. **Hoone kogunemiskoht asub hoone kõrval staadionil.** Juhul, kui kogunemiskoht on kujunenud inimestele ohtlikuks, määrab evakuatsioonijuht uue kogunemiskoha (ebasobiva ilma puhul nt Spordihoone saal).

3.1.5 Tulekahju avastamisest alates tuleb võimalusel korraldada tulekustutamine ja vara evakueerimine nende töötajate poolt, kes ei ole hõivatud inimeste evakueerimisega. Hilisem varade ohutusse kohta toimetamine võib toimuda ainult kustutus- ja päästetööde juhi loal.

3.2 Evakuatsiooni liidri ülesanded

3.2.1 Evakuatsiooni liidri ülesanded on võimaluse korral järgmised:

- alustada evakuatsiooni märguande saamisel oma evakuatsioonialas viibivate isikute evakuatsiooni (võimaluse korral abistades ka mujal Hoones viibivaid inimesi);
- kontrollida võimaluse korral üle kõik oma evakuatsioonialas asuvad ruumid;
- pidada arvestust evakueeritute üle;
- viia läbi kogunemiskohas oma evakuatsioonialalt evakueerunud inimeste loendus ja anda loenduse tulemused edasi evakuatsioonijuhile.

3.3 Loendus

3.3.1 Loenduse eesmärk on selgitada, kas kõik evakuatsioonialas viibinud inimesed on Hoonest väljunud.

3.3.2 Kui selgub, et mõni inimene on jäänud ohutsooni ning tema päästmine on raskendatud kõrge temperatuuri ja/või suitsu tiheduse tõttu, siis tuleb sellest koheselt teavitada evakuatsioonijuhti ja Häirekeskust telefonil 112 ning päästemeeskonna saabudes päästetööde juhti.

3.3.3 Evakuatsioonijuhile edastatakse andmed ka Hoonest väljuma keeldunud inimeste kohta.

3.4 Evakuatsioonijuhi kohustused evakuatsiooni korral

3.4.1 Evakuatsioonijuhi põhiülesanded on järgmised:

- korraldada häire õigsuse kontroll ning koguda sündmuse kohta informatsiooni;
- tagada inimeste varajane teavitamine tekkinud ohust kogu Hoone/territooriumi ulatuses;
- kontrollida, kas hädaabikõne on tehtud;
- suunata inimesi Hoonest välja kogunemiskohta;
- korraldada ohualale sisenemise keelamine/takistamine;
- võtta evakuatsiooni liidritelt vastu andmed loenduse kohta;
- võtta vastu päästetehnika ja edastada päästetööde juhile teavet tulekahju asukohast, tule kustutamiseks võetud meetmetest, ohus olevatest inimestest, plahvatusohtlike ja põlemisel

mürgiseid gaase eralduvate ainete olemasolust jms;

- abistada võimaluste piires päästemeeskonda päästetööde läbiviimisel.

3.5 Keelatud on:

- Eirata evakuatsiooni alustamise käsku;
- Siseneda suitsu ja tule koldesse;
- Lahkuda kogunemiskohast ilma loata;
- Siseneda Hoonesse ilma vastava loata.

4. Tegutsemine tulekahju korral

	Tegevus	Tegutsemise kirjeldus ja järjestus	Täitja
	Häire õigsuse kontroll	Kontrollida häire põhjust, tulekahju avastamisel lülitada sisse tulekahju alarm (kui häirekellad ei ole rakendunud) ning koheselt teavitada Häirekeskust telefonil 112.	Evakuatsioonijuht Tulekahju avastanud isik
	Sündmusest teatamine	ATS häire korral informeerida võimalusel vastava ala evakuatsiooni liidrit ja tuleohutuse eest vastutavat isikut.	Evakuatsioonijuht
	Inimeste evakueerimine Hoonest	Evakuatsiooni märguande saamisel viia või suunata viivitamatult kõik inimesed ohutult ehitisest välja. Kontrollida, et ukSED ja aknad oleksid suletud.	Evakuatsioonijuht, õpetajad, Hoone töötajad
	Evakueeritute loendamine	Kogunemiskohas läbi viia oma vastutusala inimeste loendus ja anda loenduse tulemused edasi evakuatsioonijuhile.	Evakuatsiooni liider, evakuatsioonijuht
	Tulekahju kustutamine päästeteenistuse saabumiseni	Tulekahju avastamisest alates korraldada <u>võimalusel</u> tule kustutamine ja vara evakueerimine nende töötajate abiga, kes ei ole hõivatud inimeste evakueerimisega. Tulekahju kustutamiseks kasutada kõiki Hoones olevaid tulekustutusvahendeid.	Evakuatsioonijuht Evakuatsiooni liider Võimalusel ka teised Hoone töötajad
	Päästemeeskonnale sündmuse tutvustamine ja osalemine päästetööde staabis	Minna vastu päästemeeskonnale, kirjeldada sündmust ja asukohta. Anda päästetööde juhile loenduse tulemused, olla valmis osalema päästetööde staabis.	Evakuatsioonijuht või tema poolt määratud isik
	Tehnosüsteemide väljalülitamine	Organiseerida vajadusel tehnosüsteemide väljalülitamised.	Evakuatsioonijuht või tema poolt määratud isik

5. Päästemeeskonnaga tehtava koostöö juhised

5.1 Päästemeeskonna saabudes peab evakuatsioonijuht päästetööde juhile teatama:

- mis ja kui suures ulatuses põleb;
- kas Hoonesse on jäänud inimesi, kui suur on neid ähvardav oht ja kas on kannatanuid;
- millist teed pidi jõuab kõige paremini kannatanuteni (tulekoldeni) ning umbkaudne teepikkus (meetrites);
- muud tulekahjuga kaasnevad ohud (plahvatusoht, mürkkemikaalid jms);
- elektrivarustuse peakilbi ja automaatse tulekahjusignalisatsioonisüsteemi (ATS) keskseadme asukohtadest ning tuletõrje veevarustusest.

!!! Evakuatsioonijuht ei tohi lahkuda sündmuskohalt, kuna päästetööde juhil võib vaja minna lisainformatsiooni objekti iseärasuste kohta.

6. Evakuatsioonijuhtide ja evakuatsiooni liidrite kontaktid

6.1. Evakuatsioonijuht¹:

	Nimi	Telefon
	Õppealajuhataja – Piret Jõul	5898 5200
	Ajalooõpetaja – Gerro Avarlaid	55564379
	Huvijuht - Helen Pill	55577751
	Tehnoloogiaõpetaja - Einar Nõmme	51928597

6.2. Evakuatsiooni liider/liidrid:

Evakuatsiooniala	Nimi	Telefon
Kooli õppetöö korrused	Seal tunde andvad õpetajad	
Köök/Söökla	Söökla juhataja	
Raamatukogu	Raamatukogu juhataja	
Muusikakool	Muusikakooli direktriss	
Spordihall	Administraator	

6.3 Muud olulised kontaktid:

Häirekeskus: telefon 112.

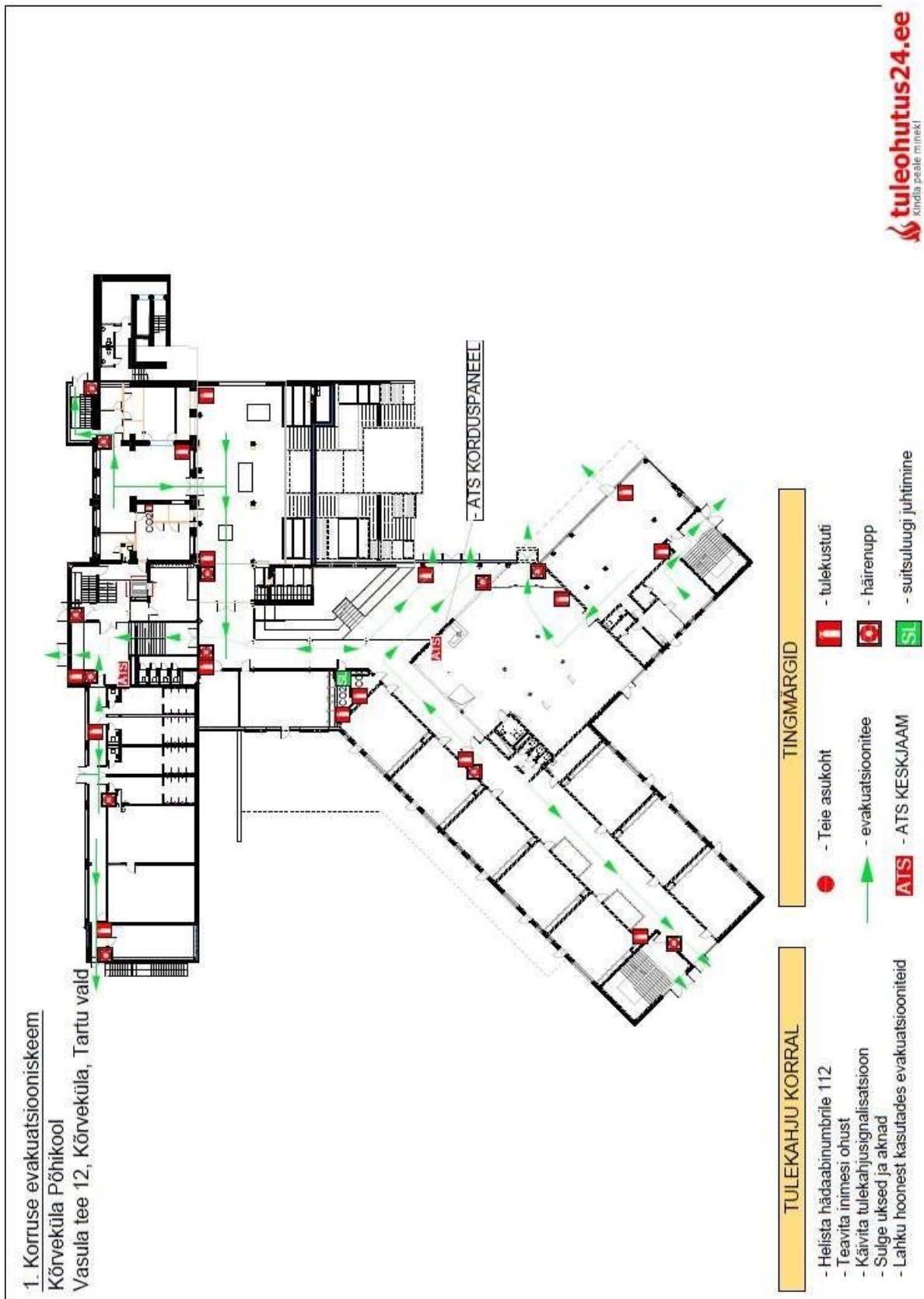
Muu:

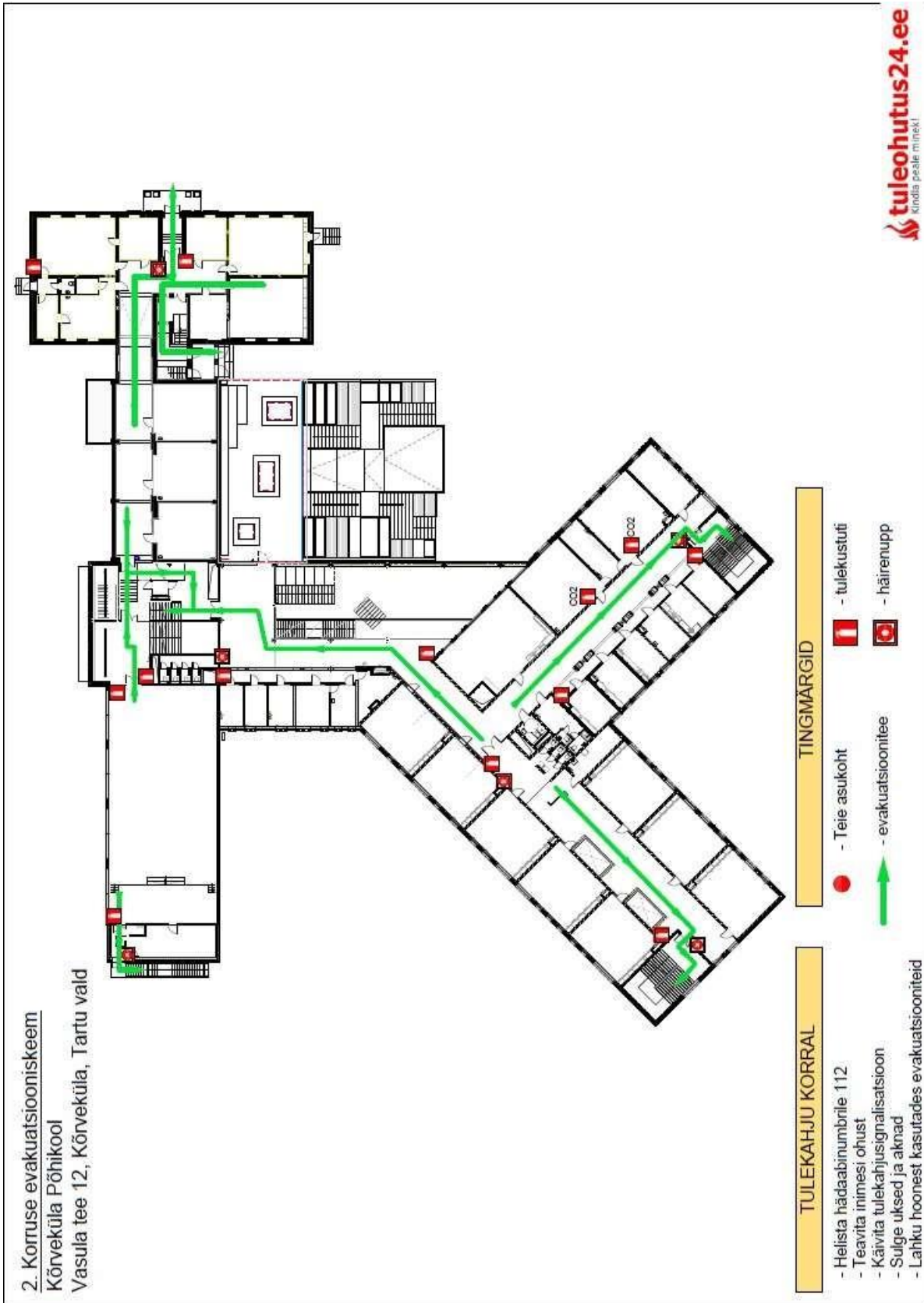
Abi ja juhendamine ATS-puldi kasutamisel Tanika Krull, sekretär-juhiabi tel. 5349 7925 või

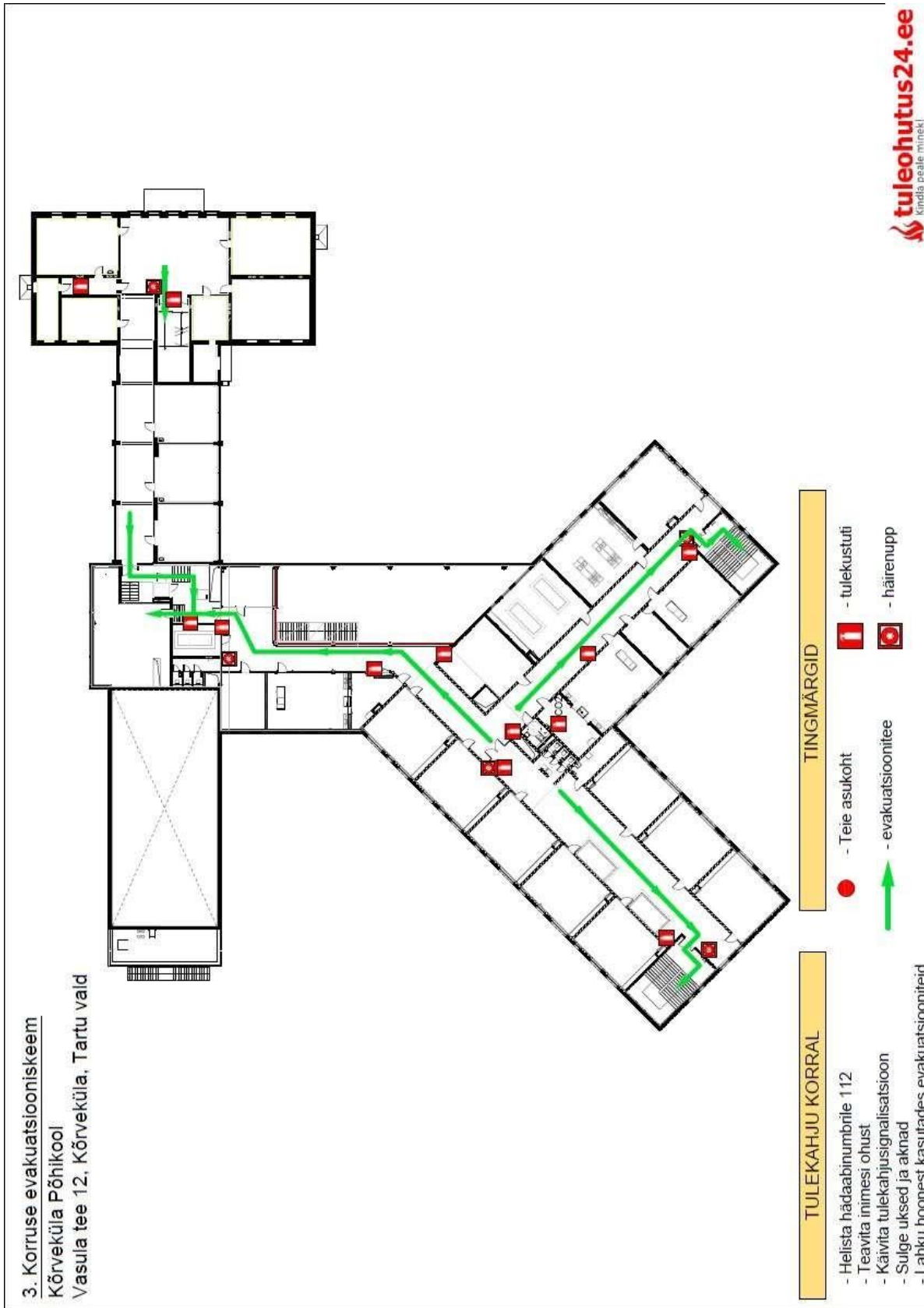
AS Selko 5249800 7390280

¹ Evakuatsioonijuhiks on tabelis esimesel kohal näidatud isik, teda asendab vajadusel tabelis teisel kohal asuv isik jne. Võimalusel tegutsevad koos või jagavad evakuatsiooni korral omavahel ülesanded.

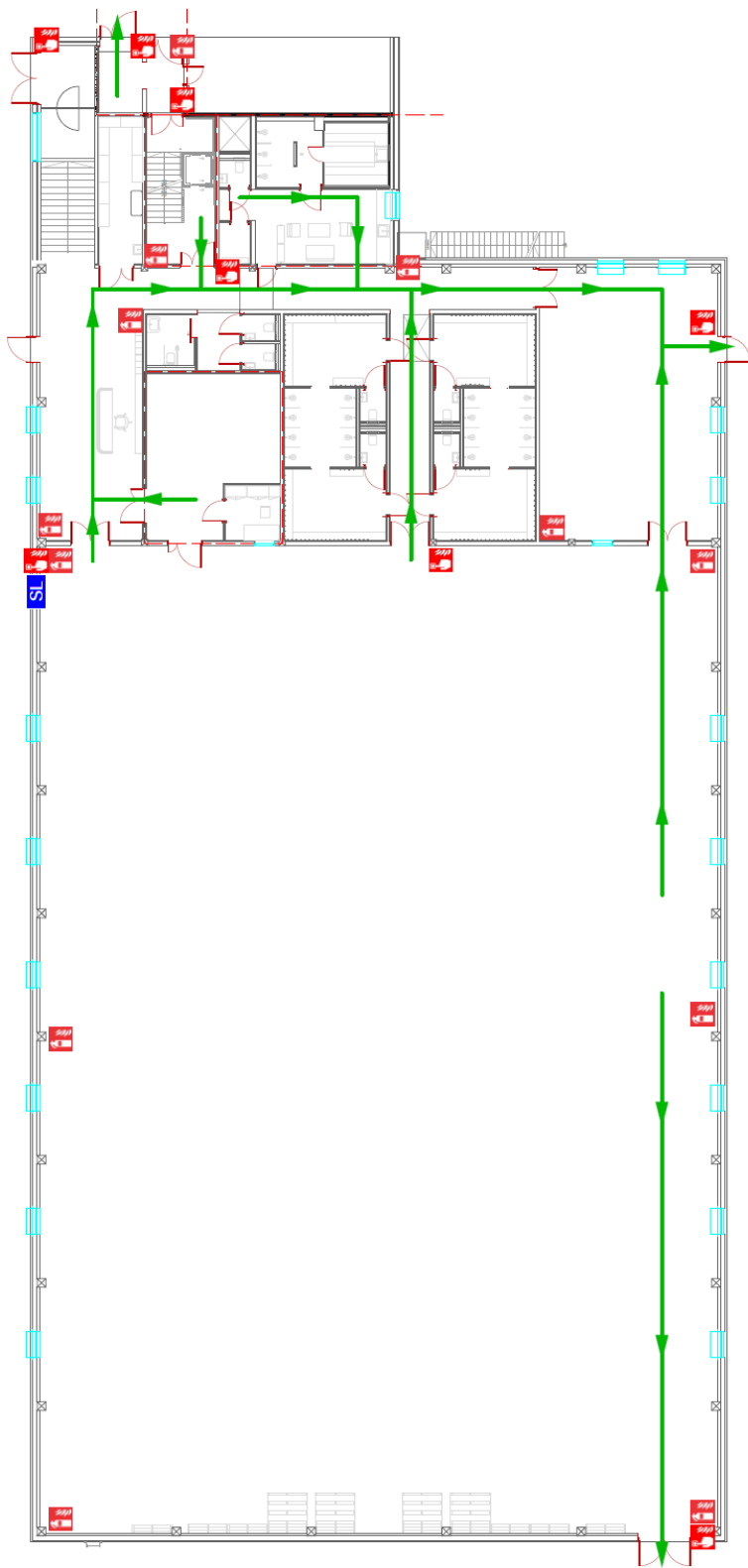
LISA 1. Evakuatsiooniskeemid







1. Korruse evakuaatsiooni skeem
Kõrvküla spordihoone
Vasula tee 12, Kõrvküla, Tartu vald, Tartumaa



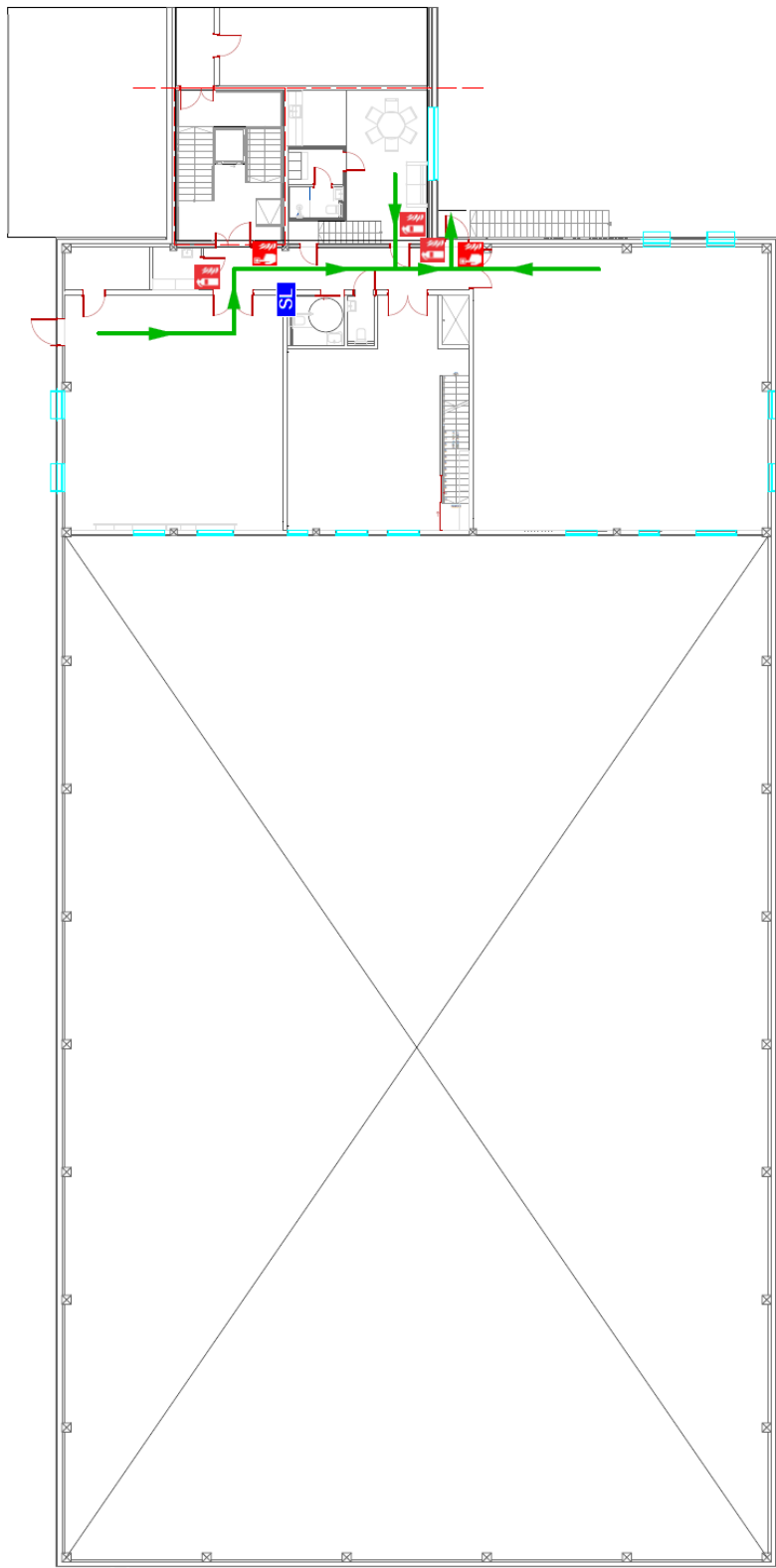
TULEKAHJU KORRAL

- Helista hädaabinumbrile 112
- Teavita inimesi ohust
- Käivita tulekahjusignalisatsioon
- Sulge uksed ja aknad
- Lahku hoonest kasutades evakuaatsiooni teid

TINGMÄRGID

- - Teie asukoht
- - evakuaatsiooni tee
- 🔔 - häirenupp
- 🚒 - tulekustuti
- SL - suitsueemaldusluuk

2. Korruse evakuatsiooniskeem
Kõrvküla spordihoone
Vasula tee 12, Kõrvküla, Tartu vald, Tartumaa



TULEKAHJU KORRAL

- Helista hädaabinumbrile 112
- Teavita inimesi ohust
- Käivita tulekahjusignalsiooni
- Sulge uksed ja aknad
- Lahku hoonest kasutades evakuatsiooniteid

TINGMÄRGID

- Teie asukoht
- häirenupp
- evakuatsioonitee
- tulekustuti
- suitsuemaidsuuk

