



EESTI KULTUURKAPITAL

Majandusaasta aruanne 2013

Juhataja allkiri _____



Nimi	Eesti Kultuurkapital
Rüigi- ja kohaliku omavalitsuse asutuse riiklik registri number	74001328
Aadress	Suur-Karja 23, 10148 Tallinn
Telefon	699 9150
E-post	kulka@kulka.ee
Kodulehekülje interneti aadress	www.kulka.ee
Majandusaasta algus	01. jaanuar 2013
Majandusaasta lõpp	31. detsember 2013

Juhataja allkiri _____

Sisukord

Tegevusaruanne	3
Raamatupidamise aastaaruanne	18
Finantsseisundi aruanne	18
Tulude-kulude aruanne.....	19
Rahavoogude aruanne.....	20
Netovara muutuste aruanne.....	21
Lisa 1. Raamatupidamise aastaaruande koostamise arvestusmeetodid ja hindamise alused.....	22
Lisa 2. Raha ja raha ekvivalendid	26
Lisa 3. Lühiajalised finantsinvesteeringud.....	26
Lisa 4. Viitlaekumised ja ettemaksed	26
Lisa 5. Kinnisvarainvesteeringud	27
Lisa 6. Põhivara.....	28
Lisa 7. Rendivarad	30
Lisa 8. Võlad ja ettemaksed.....	30
Lisa 9. Maksuvõlad.....	30
Lisa 10. Viitvõlad.....	31
Lisa 11. Eraldised stipendiumide ja toetuste maksmiseks	31
Lisa 12. Tulud riigieelarvest	32
Lisa 13. Annetused	32
Lisa 14. Stipendiumide ja toetuste kulud	33
Lisa 15. Kultuuriobjektide sihtfinantseerimine	35
Lisa 16. Tulud ja kulud kinnisvara haldamisest.....	36
Lisa 17. Halduskulud.....	36
Lisa 18. Tööjõukulud	36
Lisa 19. Administratiivkulud.....	37
Lisa 20. Muud nõuded.....	37
Lisa 21. Bilansivälised nõuded.....	37
Lisa 22. Tehingud seotud osapooltega	38
Majandusaasta aruande allkirjad	39

Tegevusaruanne

Sissejuhatus

Eesti Kultuurkapital (*edaspidi ka* Kultuurkapital) on avalik-õiguslik juriidiline isik, kelle tegevuse eesmärk on kunstide, rahvakultuuri, kehakultuuri ja spordi ning kultuuriehitiste rajamise ja renoveerimise toetamine rahaliste vahendite sihipärase kogumise ja sihtotstarbelise jagamise kaudu. Kultuurkapitali stipendiumid üksikisikutele võrdsustatakse riiklike stipendiumidega.

Kultuurkapitali nõukogu

Kultuurkapitali tegevust juhib 11-liikmeline nõukogu, kelle esimeheks on kultuuriminister. 4. detsembril 2013 vahetus Eesti Vabariigi kultuuriminister, Rein Langi asemel asus kultuuriministrina ametisse Urve Tüüdis.

Eesti Kultuurkapitali nõukogu uus koosseis kinnitati Vabariigi Valitsuse 12. detsembri 2013. a korraldusega nr 553. Kultuurkapitali nõukogu koosneb lisaks kultuuriministrile sihtkapitalide poolt valitud esindajatest, kultuuriministeeriumi poolt määratud esindajast ning rahandusministeeriumi poolt määratud esindajast.

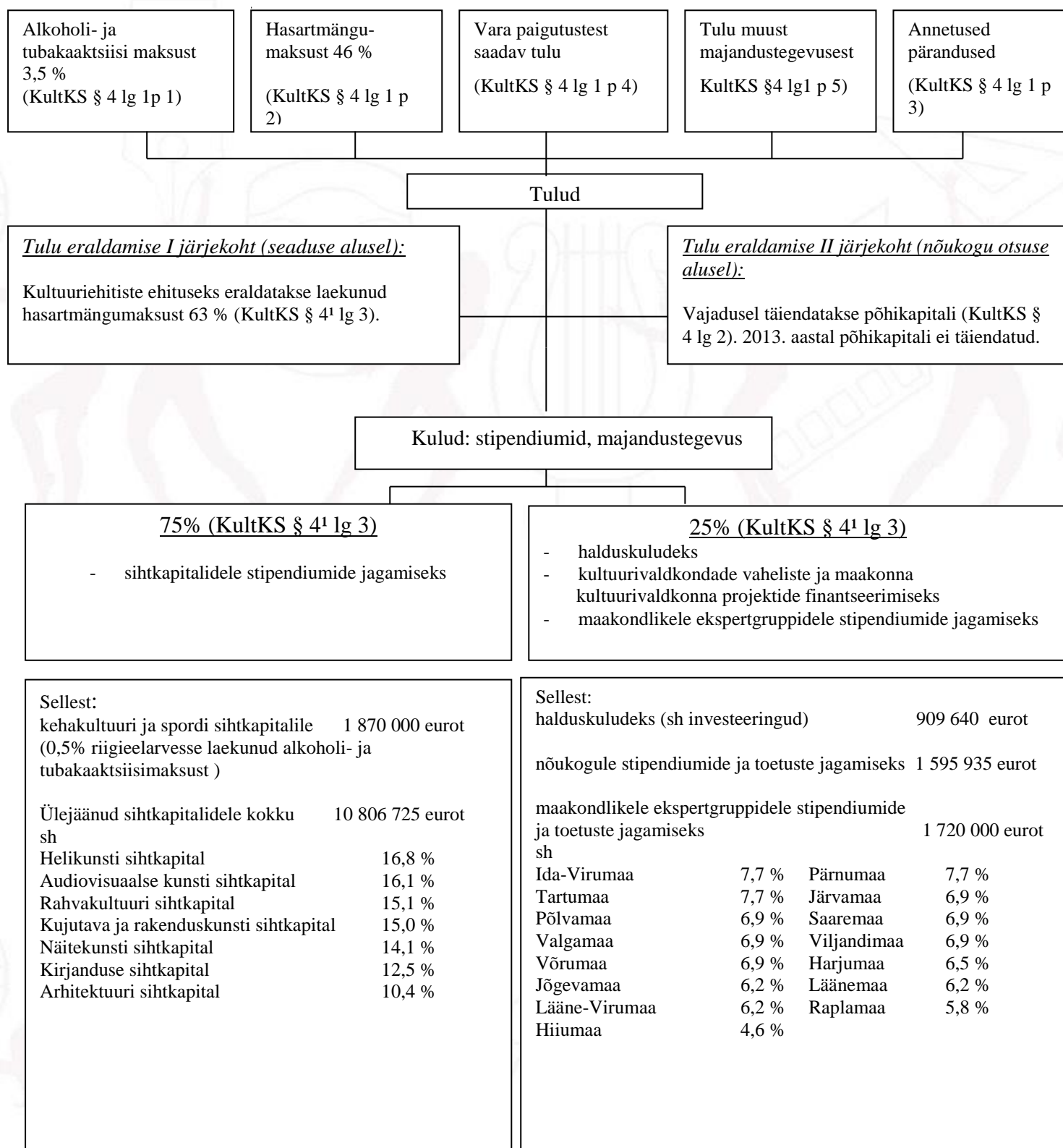
Maakondlik ekspertgrupp on igas maakonnas tegutsev Kultuurkapitali struktuuriüksus, kelle ülesanne on Kultuurkapitali nõukogu poolt maakonna kultuurivaldkonnale eraldatud raha jaotamine esitatud taotluste alusel ja omal algatusel. Ekspertgrupe on 15 ning koosseisud valitakse kaheks aastaks. Ekspertgruppide koosseisu esitatakse kandidaadid maakonna kultuurivaldkonnas tegutsevate isikute hulgast. 30. aprillil 2013 kinnitas Kultuurkapitali nõukogu maakondade ekspertgruppide uued koosseisud.

Sihtkapital on Kultuurkapitali struktuuriüksus, kelle ülesanne on Kultuurkapitali nõukogu poolt konkreetsele kultuurivaldkonnale eraldatud raha jaotamine esitatud taotluste alusel ja omal algatusel. Kandidaate sihtkapitalide nõukokku saavad esitada vastavate kultuurialade ühendused ja kandidaat peab olema vastavas valdkonnas tegutsev isik.

4. veebruaril 2013 kinnitati kultuuriministeeriumi käskkirjaga kehakultuuri ja spordi sihtkapitali uus koosseis. 6. novembril 2013 kinnitati kultuuriministri käskkirjaga ülejäänud 7 sihtkapitali nõukogu muudetud koosseisud. Valitud koosseise tutvustati seniste tegevustega ning planeeritavate suundadega nii valdkonnapõhiselt kui ka Kultuurkapitali üleselt.

Eesti Kultuurkapital toetab Eesti Kultuurkapitali seaduses (*edaspidi KultKS*) nimetatud kultuurivaldkondi alkoholi- ja tubakaaktsiisist ning hasartmängumaksust laekuvatest tuludest, põhikapitalilt teenitavast tulust, Kultuurkapitali heaks tehtavatest varalistest annetustest ja pärandustest, muust majandustegevusest tulenevast tulust ja muudest laekumistest.

Alljärgnevalt ülevaade Kultuurkapitali vara moodustumisest ja jaotamisest 2013. aastal.



Kultuuriehitiste sihtfinantseerimine

Alates 01.04.2002 laekub Eesti Kultuurkapitalile Hasartmängumaksu seaduse alusel 46% hasartmängumaksust, millest omakorda 63% kuulub sihtotstarbeliselt jaotamiseks kultuuriehitiste finantseerimiseks ning 37% kuulub stipendiumide jagamiseks ja administratiivkuludeks.

2012. aasta juunis võttis Kultuurkapitali nõukogu vastu otsuse, mille kohaselt eraldatakse 100% hasartmänguseaduse alusel kultuuriehitistele sihtotstarbeliselt laekunud summadest Eesti Rahva Muuseumi (ERM) rajamiseks. Kultuurkapital rahastab ERM-i rajamist maksimaalselt summas 75,693 miljonit eurot, 2013. aastal eraldati selleks 10,368 miljonit eurot.

Stipendiumide ja toetuste taotlused ning eraldused

Kultuurkapital jaotab stipendiumeid ja toetusi neli korda aastas. Taotluste esitamise tähtajad on 20. veebruar, 20. mai, 20. august ja 20. november.

Statistika näitab, et iga jaotusega suureneb taotluste arv ning üha rohkem küsitakse toetust esitatud projektide rahastamiseks. Näiteks 2012. aastal esitati rahvakultuuri sihtkapitalile 1958 taotlust, 2013. aastaks oli see maht kasvanud 2041 taotluseni.

Kultuurkapitali sihtkapitalid ja maakondlikud ekspertgrupid täiendasid 2013. aastal toetuste ja stipendiumide jaotuspõhimõtteid. Nende täiendamisega aidatakse taotlejatel saada paremat ülevaadet sellest, milliseid projekte iga sihtkapital ning maakondlik ekspertgrupp finantseerib.

Põhimõtete täiendamine annab samuti võimaluse reageerida vastavalt valdkonnas valitsevatele prioriteetidele ning kitsaskohtadele.

Muudatustest jagati taotlejatele infot kodulehel, meedias ja infopäevadel.

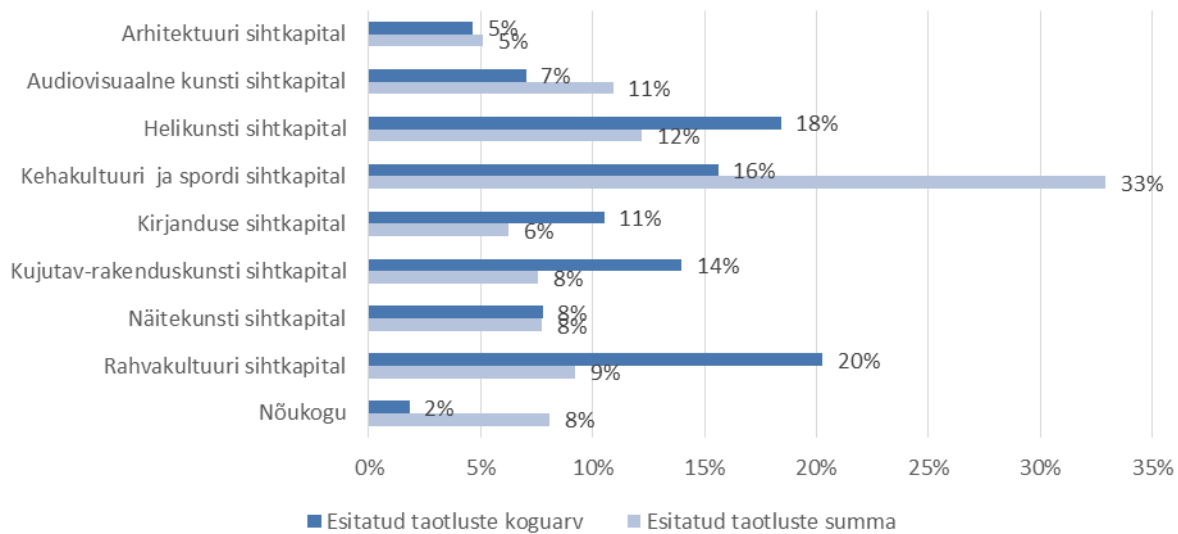
Kultuurkapitalis jätkati 2013. aastal Eesti Kultuurkapitali nõukogu ja sihtkapitalide nõukogude poolsete varasemate algatuste toetamist ning projektide rahastamist esitatud taotluste alusel. Algatati lisaks uusi stipendiumiprogramme. Näiteks täiendas helikunsti sihtkapital 2013. aastal oma jaotamise põhimõtteid kaheaastase loomestipendiumi programmiga ning 1000-eurose stipendiumiprogrammiga.

Esitatud taotluste ja eraldusotsuste jaotus 2013. aastal komisjonide lõikes

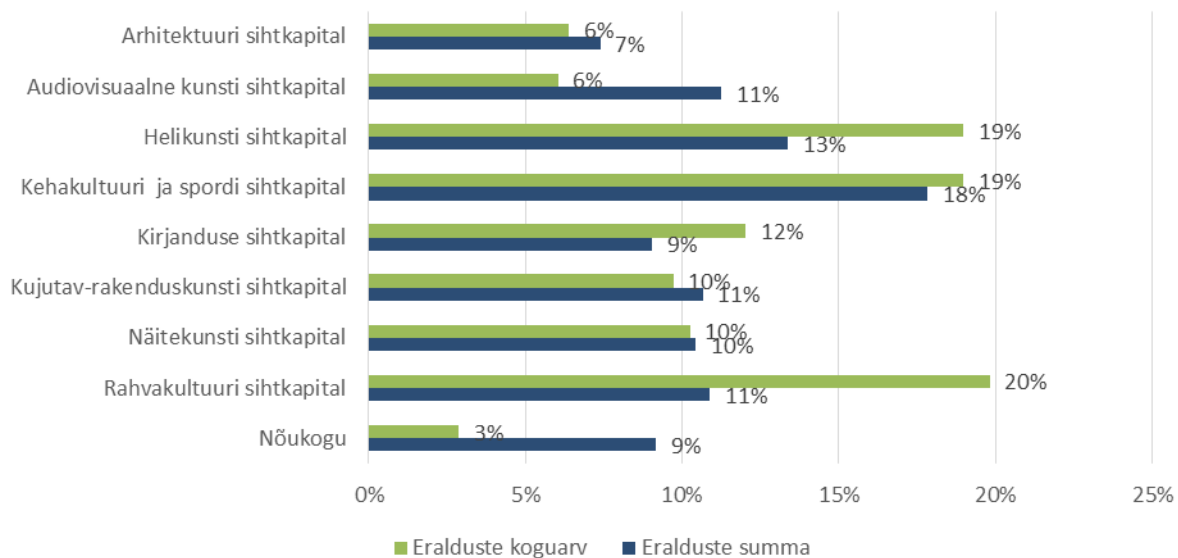
	Esitatud taotlused	summas	Eraldusotsused	summas
Arhitektuuri sihtkapital	466	2 173 137	449	1 063 553
Audiovisuaalne kunsti sihtkapital	705	4 655 381	424	1 620 261
Helikunsti sihtkapital	1 851	5 196 415	1 334	1 927 623
Kehakultuuri ja spordi sihtkapital	1 569	14 031 471	845	2 571 005
Kirjanduse sihtkapital	1 057	2 664 168	684	1 301 259
Kujutava ja rakenduskunsti sihtkapital	1 405	3 229 003	981	1 536 646
Näitekunsti sihtkapital	780	3 299 804	721	1 503 561
Rahvakultuuri sihtkapital	2 039	3 928 596	1 393	1 568 273
Maakondlikud ekspertgrupid kokku	7 232	4 947 154	5 496	1 778 134
Kultuurkapitali nõukogule edasisaadetud	182	3 441 908	201	1 319 282
Tõlkestipendiumid Traducta ja AER	134	468 462	93	270 653
KOKKU	17 420	48 035 499	12 621	16 460 250

2013.aastal loobuti ja tagastati eraldatud stipendiumitest ja toetustest kokku 304 korral summas 245 633 eurot.

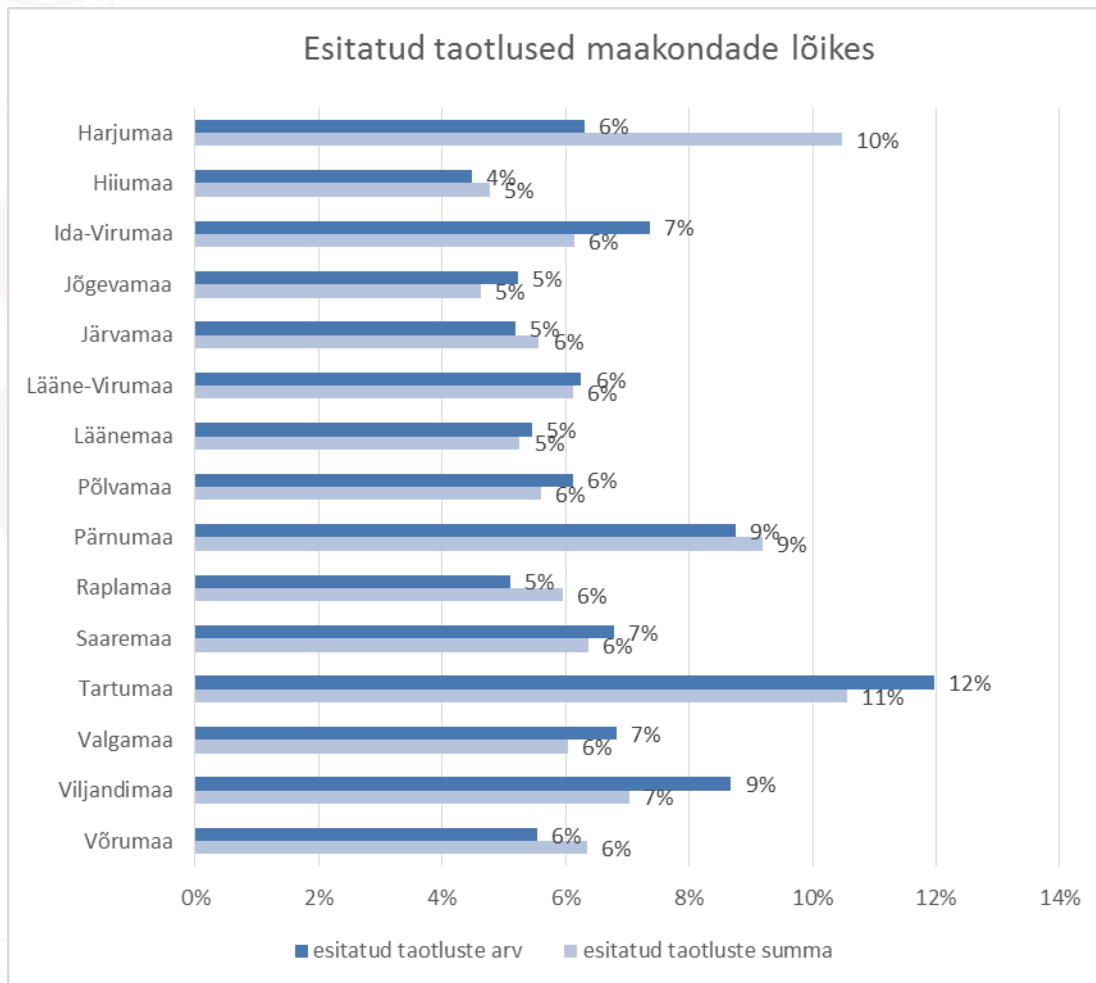
Esitatud taotlused sihtkapitalide lõikes

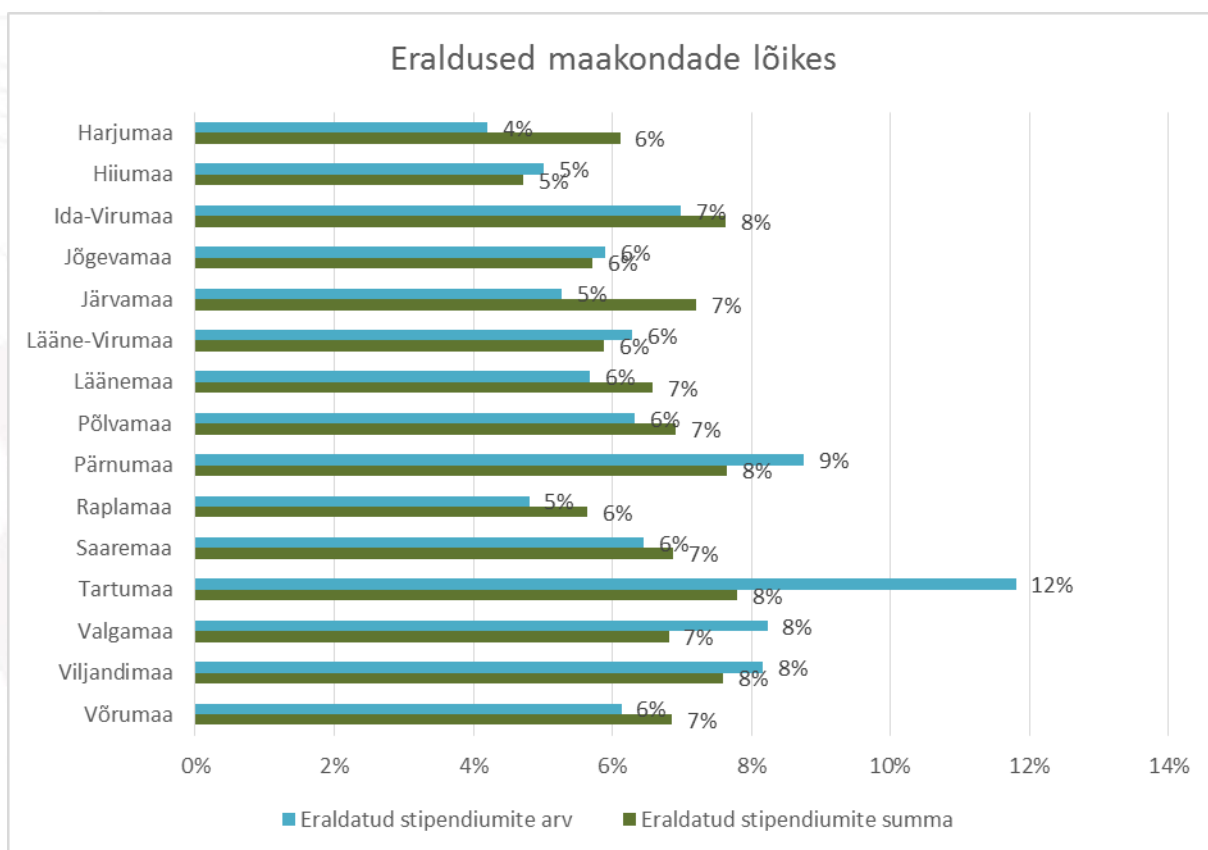


Eraldused sihtkapitalide lõikes



Esitatud taotluste ja eralduste jaotus 2013. aastal maakondlike ekspertgruppide lõikes





Eristipendiumid ja aastapreemiad

Igas maakonnas antakse üle ühte maakondlikku kultuuripreemiat Kultuuripäril, mis jätkus ka 2013. aastal. Selle preemia eesmärgiks on tunnustada ja innustada kõrgvormis loomeinimeste erialast pühendumist maakondades. Preemiat võib välja anda koostöös maavalitsuste ja/või omavalitsuste liitudega. Preemia väljaandmise aluseks on igas maakonnas sõlmitav koostööleping. Kultuurkapitali nõukogu otsuse alusel on Kultuurkapitali panus preemiale á 1300 eurot.

Eesti Kultuurkapital annab traditsiooniliselt igal aastal parimatele kultuuri ja sporditegelastele lõppenud aasta eest aastapreemiaid. Aastapreemiad jagunevad Kultuurkapitali nõukogu, sihtkapitalide ja maakondlike ekspertgruppide aastapreemiateks. Aastapreemiate arv muutub vastavalt vajadusele, nõukogu preemiaid on kokku 8 ja suuruses á 7 000 eurot.

Samuti antakse jätkuvalt välja aastas 10 eristipendiumi „Ela ja Sära” ning helikunsti sihtkapitali õppestipendiumi. 2013. aastal eraldas Kultuurkapitali nõukogu tõlkestipendiumiprogrammi „Traducta” aastaeelarvesse 85 000 eurot (lisaks ühekordse eraldusena 30 000 eurot) ning sarja „Avatud Eesti Raamat” eelarvesse 40 000 eurot aastas. Lisaks nõukogu eraldusele toetab „Avatud Eesti Raamatu” sarja eraisik 100 000 euroga aastas. 2013. aastal lõi helikunsti sihtkapital ka teisi stipendiumiprogramme (näiteks kaheaastane loomestipendium ning 1000-eurone loomestipendium), et võimaldada loovisikutel pühenduda loomingule.

Stipendiumide ja toetuste jagamine ning järelevalve

Sihtkapitalid ja ekspertgrupid on täiendanud oma jaotamise põhimõtteid ning algatanud uusi stipendiumiprogramme loovisikute toetamiseks (nt helikunsti sihtkapitali kaheaastane loominguiline stipendium ja 1000-eurone loominguiline stipendium). Samuti on sihtkapitalid konkretiseerinud oma jaotamise põhimõtteid. Audiovisuaalse kunsti sihtkapital teeb aktiivselt koostööd rahandusministeeriumiga, millega koostöös täidetakse riigiabi ja vähese tähtsusega abi registrit.

Kultuurkapitali nõukogu võttis vastu otsuse, et iga sihtkapital peab sõnastama stipendiumi mõiste vastavalt oma valdkonnale. Selle tulemusena järgnes arutelu stipendiumi mõiste konkretiseerimise osas ning nõukogu arutles teema üle ka järgmisel koosolekul. Stipendiumi mõiste Kultuurkapitali mõistes sai sõnastatud ning vastavasisuline ettepanek kinnitamiseks esitati ka Kultuuriministeeriumile.

Stipendiumieralduste otsuste tegemisel jälgitakse, et eraldatud stipendiumid ja toetused oleksid vastavuses Kultuurkapitali seadusega, toetuste ja stipendiumide jaotuspõhimõtetega jm sisemiste regulatsioonidega ning tagaksid võrdse kohtlemise kõikidele taotlejatele.

Kultuurkapitalis teostatakse stipendiumide kasutamise järelevalvet kõikide sihtstipendiumilepingute alusel esitatud aruannete põhjal.

Eesti Kultuurkapitali kodulehekülj ja andmehaldusprogramm

2012. aasta septembris otsustas Kultuurkapitali nõukogu, et alates 01.01.2013 võtab Eesti Kultuurkapital juriidilistelt isikutelt taotlusi vastu ainult elektrooniliselt ning alates 01.01.2014 võtab Eesti Kultuurkapital kõik taotlused vastu ainult elektrooniliselt. Samas tegi nõukogu ka otsuse, et alates 01.01.2015 võtab Eesti Kultuurkapital vastu elektrooniliselt esitatud aruandeid. 2013. aasta alguses sisse viidud juriidiliste isikute elektrooniline taotluste vastuvõtmine läks korda ning kui esimesel taotlemise kvartalil olid veel mõned üksikud juriidilised isikud, kes soovisid esitada taotlust paber kandjal, siis alates teisest jaotusvoorst oli teavitustöö piisav ning juriidilistelt isikutelt paber kandjal taotlusi ei laekunud.

2013. aastal alustati ka uue kodulehekülje valmistamist. Riigihanke tulemusel valiti uueks kodulehekülje valmistajaks Fraktal ning 2013 II poolaastal valmis esimene näidis tulevasesst koduleheküljest.

Riigihange korraldati ka koostööpartneri leidmiseks uue taotlemise keskkonna väljatöötamisel ning arendamisel. Uueks koostööpartneriks valiti UpTime OÜ. Loodi esimesed taotluse keskkonna prototüübid.

Lisaks eelmainitule täiendati Kultuurkapitali stipendiumi taotlusvormi.

Koostöölepingud

Eesti Kultuurkapital jätkas 2013. aastal koostööd Eesti Rahvusringhäälingu ja Eesti Filmi Sihtasutusega, kellega ühiselt rahastatakse täispikkade mängufilmide tootmist ja ka dokumentaalsarja „Eesti Lood” tootmist.

Euroopa Liidu toimimise lepingu kohaselt on riigi ressurssidest antav abi, mis võib kahjustada konkurentsi siseturuga, sobimatu, kui võrd see kahjustab liikmesriikidevahelist kaubandust. Seetõttu on filmivaldkonnas kehtestatud piirangud, kui palju võib seda sektorit riiklikult toetada. See puudutab otseselt ka Kultuurkapitali kui ühe toetaja tegevust. 2013. aastal lõppes 2007. aastal kinnitatud riigiabi luba ja alates 2014 aastast hakkab kehtima uus, mida tuleb järgida ühiselt koos Eesti Filmi Sihtasutusega.

Samuti tehakse koostööd Kultuuriministeeriumi, Haridus- ja Teadusministeeriumi, Eesti Filmi Sihtasutuse, Balti Filmi- ja Meediakooliga, et toetada ühiselt Balti Filmi- ja Meediakooli arendustegevust. Kultuurkapital toetab eraldi noorte filmitudengite lõputööde valmimist. Kultuurkapitali nõukogu on varasemalt ühinenud koostöökokkuleppega Eesti rahvusfilmograafia andmebaasi loomiseks ja korraldamiseks, mida teostab MTÜ Eesti Filmi Andmebaas.

Alustati Eesti kinode digiteerimise toetamist kinodele Artis ja Sõprus vastava tehnika soetamisega.

Kultuurkapitali nõukogu on avaldanud toetust luua pillifond, mis võimaldab kvaliteetsete pillide ostmist ning nende haldamist.

Auditeerimine

2012. aasta veebruaris valis Kultuurkapitali nõukogu siseaudiitorteenuse pakujaks aastatel 2012–2015 BDO Eesti AS-i. 2012. aastal teostas siseaudit Kultuurkapitalis auditi, mille eesmärk oli Kultuurkapitali riskide hindamise protsess ja riskianalüüs ning Kultuurkapitali tegevuse aluseks olevate regulatsioonide vastavus.

Sõltumatu siseaudiitori 2013. aasta siseauditi protseduuride tulemusena kujunenud koondhinnang Kultuurkapitali kontrollikeskkonnale on summaarselt esitatud alljärgnevalt.

	SUURENDAB KINDLUS- TUNNET	VAJAB PARENDA- MIST	VÄHENDAB KINDLUS- TUNNET
Nõukogu järelevalvefunktsioon	X		
Auditikomitee järelevalve nõustamisfunktsioon		X	
Juhtkonna teadlikkus ja juhtimismeetodid	X		
Siseauditi töökorraldus		X	
Organisatsiooni struktuur	X		X
Väliste riskidele reageerimise efektiivsus		X	
Sisemistele riskidele reageerimise efektiivsus		X	
Kohanemise võime seadusandlike muudatustega	X		
Kohustuste ja õiguste andmine ja kontroll	X		
Personali värbamine ja arendamine		X	
Infosüsteemide toimimine ja arendamine		X	
Turvalisuse protseduurid ja andmekaitse		X	

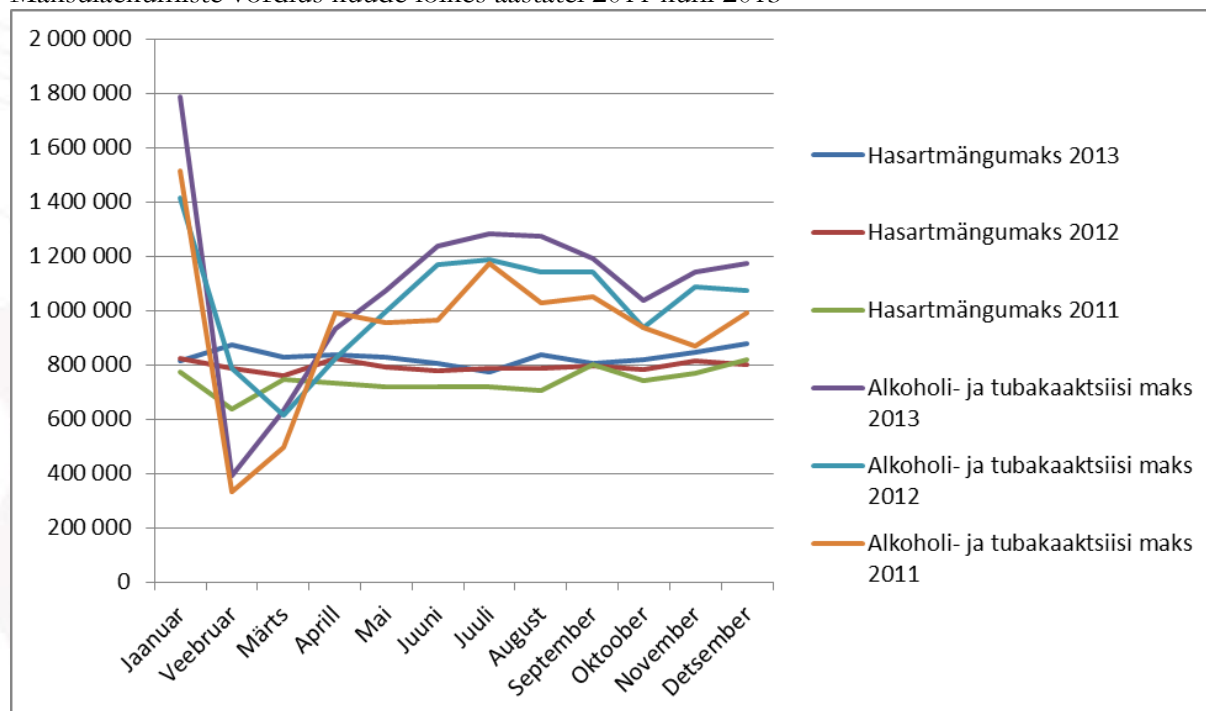
Välisaudiitori valimiseks kuulutati välja riigihange, mille võitis Grand Thornton Rimess OÜ.

Tulud

Eesti Kultuurkapitali 2013. aasta tulud riigieelarvest kokku olid 23,3 miljonit eurot ning 2012. aasta tulud kokku olid 22,2 miljonit eurot. Kultuurkapitali tulud suurenesid võrrelduna 2012. aastaga 1,2 miljonit eurot ehk 5,2%. Võrreldes 2012. aastaga suurenesid laekumised alkoholi- ja tubakaaktsiisimaksust 4,4% ning laekumised hasartmängumaksust suurenesid 6,3%.

Vara paigutamise saadavad tulud suurenesid 0,9%. Kultuurkapitalile laekus 2013. aastal kokku 186,6 tuhat eurot annetustest, mis suurenesid võrreldes 2012. aastaga 8,0%.

Maksulaekumiste võrdlus kuude lõikes aastatel 2011 kuni 2013



Investeeringud

Eesti Kultuurkapitali põhikapitali suuruseks on 2 109 084 eurot., mis on paigutatud investeerimisportfelli ja kinnisvarasse.

1 968 874 eurot ehk 93,4% Kultuurkapitali põhikapitalist on paigutatud investeerimisportfelli, mille eesmärgiks on tagada Kultuurkapitali varade säilimine, likviidsus ning riskide hajutamine. Eesti Kultuurkapitali investeerimisportfelli turuväärtus seisuga 31.12.2013 oli 2 022 847 eurot.

2014. aastal jätkab Kultuurkapitali põhikapitali haldamist Danske Capital AS. Viidi sisse mõned muudatused investeerimispoliitikasse, laiendati võimalusi hajutada riske ja investeerida erinevatesse fondidesse ja riigivõlakirjadesse. Põhimõtteliselt jäadi ikka konservatiivse investeerimispoliitika juurde, suuri riske võtmata.

Kinnisvarasse paigutatud investeeringu osakaal põhikapitali suhtes on 9,41%. Eesti Kultuurkapitali kinnisvarainvesteeringuks on 2009 aastal renoveeritud hoone Tallinnas Oru tänaval. Kultuurkapitalile kuuluv hoone on antud Eesti Kontserdi käsutusse külalisesinejate ja külaliste majutamiseks ning G. Ernesaksa töötoa eksponeerimiseks. 2013. aastal jätkus leping Eesti Kontserdiga ning hoone ülalpidamiskohustust ja sellega kaasnevad kulud kannab Eesti Kontsert.

Eesti Kultuurkapitali arengusuunad 2012–2015

2011. aastal kinnitas Eesti Kultuurkapitali nõukogu Eesti Kultuurkapitali arengusuunad aastateks 2012–2015 ja ka tegevuskava. Arengusuundade põhiülesanne on avaliku diskussiooni kaudu leida parim tee kultuurivaldkondade rahastamiseks läbi Kultuurkapitali ning võimalikud tegevussuunad tulevikuks.

Tegevuskava järgi alustati 2013. aastal valdkondade omavaheliste piiride konkretiseerimisega ühiskoosolekute ja stipendiumide ning toetuste jaotamise põhimõtete täpsustamise kaudu. Koostöös Kultuuriministeeriumiga lepitakse läbirääkimiste teel kokku institutsionaalsetes piirides ja ulatustes.

Ülevaade arengusuundade tegevuskava täitmisest 2013. aastal

Valdkondade jaotus ja prioriteedid

- 2013. aastal vaatasid kõik sihtkapitalid ja ekspertgrupid üle oma valdkonna/maakonna toetuste ja stipendiumide jagamise põhimõtted ning täiendasid või muutsid neid, arvestades vajadusega toetada järelkasvuprojekte, valdkonnauuringuid ning rahvusvahelistumist.
- 2013. aastal jätkati 2012. aastal alustatud püsirahastusega organisatsioonide rahastamist Kultuuriministeeriumi eelarvest (Kultuurileht SA) põhirahastuse ehk tegevustoetuse nime all. Projektipõhisus või selles osalemisel on rahastamise võimalikkus Kultuurkapitalis endiselt olemas.
- Sihtkapitalid ja ekspertgrupid teevad koostööd teiste valdkondi rahastavate institutsioonidega ning vahetatakse informatsiooni olulisemate põhimõtete ja projektide osas.

Otsuste argumenteerimine ja analüüs ning kommunikatsioonitegevus

- 2013. aastal jätkati läbitöötatud projektidele kaalutletud otsuste tegemist, parandati eitavate otsuste sisulisi vastuseid.
- Taotlejaid teavitatakse aegsasti ajakirjanduse ja veebilehe kaudu muutunud jaotuspõhimõtetest, 2013. aastal korraldati teabepäevi maakondlike ekspertgruppide taotlejatele.

Taotluste esitamine ja menetlemine

- Sisemiste tegevuste ja kokkulepete kaudu on taotluste ettevalmistamist ekspertidele parendatud selliselt, et koosolekute toimumise ajaks on kõik esitatud taotlused andmehalduskeskkonnas nähtavad, analüüsitavad ja võrreldavad.
- Alustatud on lähteülesande koostamist veebikeskkonnas esitatavate taotluste sidumisega Kultuurkapitalis kehtivate jaotamise põhimõtetega selliselt, et need on käideldavad tulevikus analüütilises ja statistilises töös.
- 2013. aasta eelarvesse olid planeeritud vahendid IT arendustegevusteks veebikeskkonna (taotluste osa) uuendamiseks ja valmisoleku loomiseks üleminekuks täielikule elektroonilisele taotlemisele. 2013. aastal alustati uue taotlemise keskkonna loomist. Uus taotlemise keskkond oli esialgu planeeritud valmima 2014. aasta lõpuks.

2014. aastaks püstitatud eesmärgid ja tegevused

Eesmärgid

- **Taotluste ja aruannete esitamise veebikeskkonna väljatöötamine**

Kultuurkapitali nõukogu otsusega on alates 01.01.2014 kohustatud kõik isikud esitama taotlused elektrooniliselt Kultuurkapitali kodulehe kaudu. Senine taotluste esitamise veebikeskkond on amortiseerunud ning vajab täielikku väljavahetamist. 2013. aastal võeti eesmärgiks töötada välja täiustatud veebikeskkond taotluste ja aruannete elektroonseks esitamiseks. Vajaduste väljaselgitamiseks kaasatati taotlejaid ning sihtkapitalide ja ekspertgruppide liikmeid.

Taotlemise keskkonna täiustamine on osutunud planeeritust komplitseeritumaks ning pikemaajalisemaks protsessiks. Kuna sellist taotlemise keskkonda, mis vastaks kõikidele meie poolt esitatud nõudmistele, on kavandatud keerulisem teostada, ei teostunud projekt plaanipäraselt 2014. aasta alguseks. Toimib täielikult elektrooniline taotluste esitamine, mille põhimõtet järgivad kõik maakondlikele ekspertgruppidele ja sihtkapitalidele esitatud taotlused. 01.01.2015 saavutatakse valmisolek täielikule aruannete esitamisele elektroonselt.

- **Annetuste propageerimise strateegia väljatöötamine ja teavitus**

2013. aastal oli plaanis ette valmistada selgitustega ja motiveeritud pöördumine annetuste propageerimiseks. Selleks tuli kaardistada organisatsioonid ja asutused, kes toetavad ja/või on toetanud kultuuri ja sporti ning teha neile suunatud pakkumised, et suurendada 2014. aasta eelarves lisafinantseeringute osa annetustest. Suurel määral see eesmärk 2013. aastal ei teostunud, kuid 2014. aastal on planeeritud eesmärk täita. Selle teostumiseks on alustatud ettevõtete kaardistamist ning sihtannetuste propageerimist. 2014. aastal valmival uuel koduleheküljel on kavas suuremal määral sihtannetuste võimalustest teavitada. Seoses uue kodulehekülje valmimisega kaasatakse ka sotsiaalmeedia ning erinevaid infokanaleid. 2014. aastal töötatakse välja programm annetuste propageerimiseks.

- **Dokumentide digikäitlemise ja -arhiveerimise juurutamine**

Dokumentide digitaalne käitlemine kehtestati Kultuurkapitalis 2012. aasta novembris. Mitmeetapilise protsessi juurutamiseks on 2014. aastal plaanis arendada IT-lahendusi digidokumentide jooksvaks säilitamiseks ja arhiveerimiseks. Digiarhiveerimise protsessi lihtsustamiseks otsitakse võimalusi koostöös Uptime Systems OÜ-ga. Kaalutakse ka ISKE ja OAIS-i rakendamise meetodikaid.

- **Uutel alustel järelevalve protsessi väljatöötamine**

2014. aastal analüüsitakse ja täiendatakse finantseeritud projektide järelevalve protsessi, kaasates sisulise järelevalve tegevusse rohkem sihtkapitalide ja ekspertgruppide liikmeid.

- **Eesti Rahva Muuseumi uue hoone ehituse finantseerimine**

2014. aasta eelarvest toetatakse Eesti Rahva Muuseumi ehituse finantseerimist.

- **Uue kodulehekülje valmimine ning Kultuurkapitali kajastamine sotsiaalmeedias**

2014 I poolaastal saab valmis Kultuurkapitali uus kodulehekülg ning Kultuurkapitali tegevust kajastatakse ka sotsiaalmeedias (Facebook). Uus kodulehekülg pakub lisavõimalusi organisatsiooni ja tema tegevust paremini tutvustada ning võimaldab operatiivsemalt levitada infot ning muutusi organisatsioonis. Peale selle avaneb taotlejatel võimalus saada vajalikku infot kiiremini ning mugavamalt.

Eelarve täitmine

Kultuurkapital on lähtunud eelarve koostamisel Eesti riigi eelarvestrateegiast, eelarveaasta riigieelarve mahust, Eesti Vabariigi kultuuripoliitikast, Eesti Kultuurkapitali seadusest, Kultuurkapitali eesmärkidest ja eelarve ettevalmistamise nõuetest.

Eesti Kultuurkapitali 2013. aasta eelarve kinnitati kogumahus 23,3 miljonit eurot. Põhilised tuluallikad on riigieelarvest alkoholi- ja tubakaaktsiisimaks ning hasartmängumaks, mille laekumised kinnitatakse Riigieelarveseadusega. Kultuurkapital lähtub oma eelarve koostamisel riigieelarve prognoosidest. Alkoholi- ja tubakaaktsiisimaksust prognoositi laekumisi riigieelarvest 13,1 miljonit eurot ja hasartmängumaksust 9,9 miljonit eurot. Tulu vara paigutustest on eelarvestatud 153,0 tuhande euro ulatuses ning annetustest ja pärandustest 170,0 tuhande euro ulatuses.

2013. aastal moodustas hasartmängumaksust laekunud osa eelarves 9,882 miljonit eurot ehk 99,9% planeeritud eelarvest. Alkoholi- ja tubakaaktsiisimaksu tegelik laekumine 2013. aastal oli 13,065 miljonit eurot ehk 99,8% planeeritud eelarvest.

Annetustest on välja makstud kultuuri- ja spordiürituste ning isikute toetusi annetaja poolt näidatud viisil. 2013. aastal laekus annetustest eelarvesse 186,6 tuhat eurot ehk 109,8% eelarvest.

Investeeringisportfelliist väljamakstud vahendid 2013. aastal olid kokku 161,9 eurot ehk 105,8% planeeritud tuludest.

2013. aastal oli eelarve täitmine kokku summas 23,370 miljonit eurot ehk 99,98% planeeritud eelarvest. Halduskulude kasutamata jääk 2013. aasta eelarvevahenditest oli kokku 79 136 eurot, mis tekkis peamiselt administreerimiskulude kokkuhoiust.

Eelarve täitmine 2013. aastal

(eurodes)	2013 eelarve	2013 täitmine	Eelarve täitmise %
TULUD KOKKU	23 376 470	23 370 982	99,98
Alkoholi- ja tubakaaktsiisist 3,5%	13 090 000	13 065 301	99,8
Hasartmängumaksust 46%	9 890 000	9 882 777	99,9
Tulu vara paigutusest	153 000	161 945	105,8
Tulu muust majandustegevusest	0	843	
Annetused ja pärandused	170 000	186 646	109,8
Eelmiste perioodide ületulev reserv	73 470	73 470	
KULUD KOKKU	23 376 470	23 370 982	
Kultuuriehitiste sihtfinantseerimiseks suunatud vahendid	6 230 700	6 226 150	99,9
Toetused ja stipendiumid kokku	15 992 660	15 975 077	99,9
Sihtkapitalidele stipendiumide ja toetuste jagamiseks	12 676 725	12 664 002	99,9
Maakondadele stipendiumide ja toetuste jagamiseks	1 720 000	1 720 000	100
Nõukogule stipendiumide ja toetuste jagamiseks	1 595 935	1 591 075	99,7
Sihtannetustest stipendiumideks kokku	170 000	186 646	109,8
Halduskulud ja investeeringud kokku	909 640	831 611	91,4
Ekspertiisidega kaasnevad kulud	197 296	180 183	91,8
Siseauditiga kaasnevad kulud	9 300	8 566	92,1
Administreerimiskulud	599 313	552 651	92,1
Aastapreemiate üleandmisega kaasnevad kulud	54 380	41 584	76,5
Põhivara ettemaksed, investeeringud ja pärandused	46 430	45 713	98,5
Kinnisvara ülalpidamiskulud	2 920	2 913	99,8
Reservid kokku	73 740	151 498	
2013. aasta halduskulude jääk	0	78 028	
Eelmiste perioodide halduskulude jääk	73 470	73 470	

Administratiivkulud

2013. aastal olid Kultuurkapitali tegevuse korraldamise administratiivkulud, siseauditi ja auditikomitee kulud ning tööjõukulud kokku 802,9 tuhat eurot, mis vähenesid võrreldes 2012.aastaga 3,4% .

Töölepinguga töötajate personalikulu 2013.aastal oli 309,3 tuhat eurot. Personali tööülesanneteks on tagada Kultuurkapitali nõukogu, sihtkapitalide ja maakondlike ekspertgruppide töö, tagada taotlejate kvaliteetne teenindamine, stipendiumide saajatele õigeaegne ning täpne stipendiumide väljamaksmine ning kontrollida raha kasutamise sihipärasust koostöös sihtkapitalide ja maakondlike ekspertgruppidega. Sihtkapitalide kuludest moodustasid suurema osa (69,9 tuhat eurot) ekspertühisused, tulenevalt 56 inimese poolt taotlustele eksperthinnangu andmisest. Maakondlike ekspertgruppide ja nende tegevusega seotud kulud (52,9 tuhat eurot) on seotud 15 maakonnas taotluste vastuvõtmisega, neile 75 eksperdi poolt eksperthinnangu andmisega ning stipendiumide väljamaksmisega.

Eesti Kultuurkapitalis oli 2013. aastal hõivatud 150 eksperti (sihtkapitalide nõukogud, maakondlikud ekspertgrupid ja Kultuurkapitali nõukogu ning nõukogu poolt määratud komisjonid) ja töötajaid 26 inimest. 2013. aastal maksti ekspertiühisusi kokku 111,0 tuhat eurot. Kultuurkapitali juhatajale maksti majandusaastal lepingujärgseid tasusid kokku summas 33,7 tuhat eurot. Nõukogu liikmetele maksti tasusid kokku 10,9 tuhat eurot.

Olavi Laido
juhataja

RAAMATUPIDAMISE AASTAARUANNE

Finantsseisundi aruanne

eurodes	Lisa nr	31.12.2013	31.12.2012
VARAD			
Käibevara			
Raha	2	12 748 938	10 252 309
Lühiajalised finantsinvesteeringud	3	2 022 847	8 112 563
Viitlaekumised ja ettemaksed	4	4 522 858	4 120 652
Käibevara kokku		19 294 643	22 485 524
Põhivara			
Kinnisvarainvesteeringud	5	198 562	205 162
Materiaalne põhivara	6	4 055	8 922
Immateriaalne põhivara	6	25 043	0
Põhivara kokku		227 660	214 084
VARAD KOKKU		19 522 303	22 699 608
KOHUSTUSED			
Lühiajalised kohustused			
Võlad ja ettemaksed	8,9	47 812	38 422
Viitvõlad	10	503 472	418 148
Lühiajalised eraldised	11	5 534 744	4 408 927
Lühiajalised kohustused kokku		6 086 028	4 865 497
Pikaajalised kohustused			
Pikaajalised eraldised	11	40 000	0
Pikaajalised kohustused kokku		40 000	0
KOHUSTUSED KOKKU		6 126 028	4 865 497
OMAKAPITAL			
Netovara			
Põhikapital		2 109 084	2 109 084
Eelmiste perioodide akumulieeritud tulem		15 725 029	9 656 007
Aruandeaasta tulem		-4 437 838	6 069 020
OMAKAPITAL KOKKU		13 396 275	17 834 111
KOHUSTUSED JA OMAKAPITAL KOKKU		19 522 303	22 699 608

Tulude-kulude aruanne

eurodes	Lisa	2013	2012
TULUD			
Tulud alkoholi- ja tubakaaktsiisi ning hasartmängumaksu laekumistest Kultuurkapitali tegevuseks	12	23 355 160	22 199 261
Tulud annetustest	13	186 646	172 780
Tulem vara investeerimisest	3	11 248	35 116
Muud tulud		1 529	1 262
Tulud kokku		23 554 583	22 408 419
KULUD			
Tegevuskulud			
Stipendiumide ja toetuste eraldamise kulu	14	-16 832 733	-15 192 006
Kultuuriobjektide finantseerimise kulud	15	-10 422 684	-348 621
Tulem kinnisvara haldamisest	16	-2 913	-2 913
Tegevuskulud kokku		-27 258 330	-15 543 540
BRUTOTULEM		-3 703 747	6 864 879
Halduskulud	17,18,19	-814 407	-851 515
TEGEVUSTULEM		-4 518 154	6 013 364
Finantstulud ja -kulud	2	80 316	55 656
ARUANDEAASTA TULEM		-4 437 838	6 069 020

Rahavoogude aruanne

eurodes	Lisa	2013	2012
Rahavood põhitegevusest			
Aruandeaasta tegevustulem		-4 518 154	6 013 364
Korrigeerimised			
Põhivara kulum ja väärtuse langus	6	4 867	14 091
Kinnisvarainvesteeringute kulum ja väärtuse langus	5	6 600	6 600
Põhitegevusega seotud nõuete ja ettemaksete muutus		-401 323	-408 082
Põhitegevusega seotud kohustuste ja ettemaksete muutus		94 714	47 124
Eraldiste muutus	11	1 165 820	922 072
Kokku rahavood põhitegevusest		-3 647 476	6 595 169
Rahavood investeerimistegevusest			
Immateriaalse põhivara soetus	6	-25 043	0
Finantsinvesteeringute soetus		-140 942	-9 128 505
Finantsinvesteeringute müük		6 230 657	3 482 633
Laekunud intressid	2	79 433	55 639
Kokku rahavood investeerimistegevusest		6 144 105	-5 590 233
RAHAVOOD KOKKU			
Raha ja raha ekvivalendid perioodi alguses		10 252 309	9 247 373
Raha ja raha ekvivalentide muutus		2 496 629	1 004 936
Raha ja raha ekvivalendid perioodi lõpus	2	12 748 938	10 252 309
sh tähtajalised deposiidid	2	8 051 455	6 019 380

Netovara muutuste aruanne

eurodes	Põhikapital	Eelmiste perioodide akumuleeritud tulem	Aruandeaasta tulem	Kokku
Saldo 31.12.2011	2 109 084	5 743 548	3 912 461	11 765 093
Eelmise aruandeaasta tulemi suunamine eelmiste perioodide akumuleeritud tulemisse	0	3 912 461	-3 912 461	0
Aruandeaasta tulem	0	0	6 069 020	6 069 020
Saldo 31.12.2012	2 109 084	9 656 009	6 069 020	17 843 113
Eelmise aruandeaasta tulemi suunamine eelmiste perioodide akumuleeritud tulemisse	0	6 069 020	-6 069 020	0
Aruandeaasta tulem	0	0	-4 437 838	-4 437 838
Saldo 31.12.2013	2 109 084	15 725 029	-4 437 838	13 396 275

Jaotamata tulu bilansipäeva seisuga on kokku summas 11 287 191 eurot, sealhulgas kultuuriobjektide sihtfinantseerimiseks ettenähtud vahendid summas 6 403 476 eurot. Negatiivne aruandeaasta tulem seisuga 31.12.2013 on tingitud kultuuriobjektide sihtfinantseerimiseks eelmistel aruandeaastatel kogutud vahendite eraldamisega 2013.aastal. Kultuuriobjektide sihtfinantseerimiseks ettenähtud vahendite jäägi arvestus on kajastatud käesoleva aruande lisas 15.

Lisa 1. Raamatupidamise aastaaruande koostamise arvestusmeetodid ja hindamise alused

Üldpõhimõtted

Eesti Kultuurkapitali 2013. aasta raamatupidamise aastaaruanne on koostatud kooskõlas Eesti Vabariigi hea raamatupidamistavaga, mis tugineb rahvusvaheliselt tunnustatud arvestuse ja aruandluse põhimõtetele. Hea raamatupidamistava põhinõuded on kehtestatud Eesti Vabariigi Raamatupidamise seadusega ning seda täiendavad Raamatupidamise Toimkonna poolt väljaantud juhendid ning Riigi raamatupidamise üldeeskiri.

Juhul kui Riigi raamatupidamise üldeeskirja nõuded erinevad Raamatupidamise Toimkonna poolt väljaantud juhenditest, lähtutakse Riigi raamatupidamise üldeeskirja nõuetest välja arvatud stipendiumide eraldamise kajastamine. Stipendiumide eraldamise kajastamisel lähtutakse Raamatupidamise Toimkonna poolt väljaantud juhenditest, mis võimaldavad õiglasemalt kajastada tehtud otsuste mõju perioodi tulemile.

Eesti Kultuurkapitali raamatupidamise aastaaruande koostamisel kasutatakse Eesti Vabariigi raamatupidamise seaduses kehtestatud bilansiskeemi. Tulemiaruanne on koostatud raamatupidamise seadusega kehtestatud kasumiaruande skeemi 2 põhjal, mille kirjete struktuuri on muudetud lähtudes Eesti Kultuurkapitali tegevuse eripärast.

Majandusaasta algas 01.jaanuaril 2013 ja lõppes 31.detsembril 2013. Raamatupidamise aastaaruande arvnäitajad on esitatud eurodes.

Majandustehinguid kirjendatakse soetamismaksumuse printsiibi järgi nende tekkimise momendil tegelikus väärtuses.

Raha ja raha ekvivalendid

Raha ning raha ekvivalentidena kajastatakse raha kassas ja pangas, nõudmiseni hoiuseid ja lühiajalisi pangadeposiite tähtajaga kuni 3 kuud. Rahavoogude aruandes kajastatakse rahavoogusid põhitegevusest kaudsel meetodil. Investeerimis- ja finantseerimistegevusest tulenevaid rahavoogusid kajastatakse otsemeetodil.

Raha hoidmisel ja paigutamisel lähtutakse printsiibist, et ühte krediidasutusse paigutatud hoius ei või moodustada rohkem kui 40 % Kultuurkapitali varast (alus: Eesti Kultuurkapitali seadus § 6¹ lg 7).

Tulude ja kulude arvestus

Eesti Kultuurkapitali tulu moodustub riigieelarvesse laekunud alkoholi- ja tubakaaktsiisist, hasartmängumaksust, Kultuurkapitali heaks tehtavatest varalistest annetustest ja pärandustest, Kultuurkapitali vara paigutamisest saadavat tulust ja muust majandustegevusest saadavast tulust (alus: Eesti Kultuurkapitali seadus § 4).

Täitmaks Eesti Kultuurkapitali tegevuse eesmärki, milleks on kunstide, rahvakultuuri ja spordi toetamine rahaliste vahendite sihtotstarbelise jagamise kaudu (alus: Eesti Kultuurkapitali seadus § 1) eraldatakse Kultuurkapitali aastatulust, pärast põhikapitali täiendamist ja vastavalt hasartmängumaksu seadusele (HMS§ 7 lg 2 p1) kultuuriehitiste sihtotstarbeliselt laekunud summade eraldamist, 75 % sihtkapitalide käsutusse ning 25 % maakondlike ekspertgruppide käsutusse, kultuurivaldkondade vaheliste ja maakonna kultuurivaldkonna projektide finantseerimiseks ning halduskuludeks.

Toetamine seisneb toetuste ja stipendiumide jagamises ning silmapaistnud kunsti-, kultuuri- ja sporditegelastele elutöötoetuste määramises.

Tulud kajastatakse tekkepõhise arvestuspõhimõtte alusel. Tulenevalt Riigi Raamatupidamise Üldeeskirjast kajastatakse riiklikest maksudest edasiandmisele kuuluvad maksutulud maksuhalduri poolt esitatud teatiste alusel. Maksuhalduri poolt maksudeklaratsioonide alusel kogutud maksutulud kajastatakse deklaratsioonide laekumisel, näidates maksutulu selles perioodis mille kohta deklaratsioonid esitati ning võttes arvesse perioodi jooksul ebatõenäoliselt laekuvad nõuded.

Intressitulu kajastatakse tekkepõhiselt ja dividenditulu kajastatakse vastava nõudeõiguse tekkimisel.

Kultuurkapitali nõukogu, sihtkapitalide ja maakondlike ekspertgruppide poolt tehtud otsuste alusel kajastatakse eraldatud stipendiumid aurandeperioodi kuluna ning moodustatakse eraldised stipendiumide ja toetuste maksmiseks. Tagastatud ja loobutud stipendiumid ja toetused kajastatakse kulude vähendamisenä. Välja makstud elutöötoetused kajastatakse Riigi raamatupidamise üldeeskirja alusel väljamaksmise perioodi kuluna.

Lühiajaliste finantsinvesteeringute arvestus

Lühiajalised finantsinvesteeringud aktsiatesse ja võlakirjadesse on bilansis hinnatud lähtudes nende õiglasest väärtusest. Õiglasest väärtuse hindamisel on aluseks finantsinvesteeringu turuväärtus bilansipäeval. Juhtudel kui õiglast väärtust ei ole võimalik usaldusväärselt hinnata, on lühiajalised finantsinvesteeringud hinnatud bilansis korrigeeritud soetusmaksumuses.

Lühiajaliste finantsinvesteeringutena kajastatakse üle 3-kuulise tähtajaga lühiajalised pangadeposiidid.

Investeeringute tegemisel lähtutakse printsübist, et ühe isiku ja selle isikuga ühte kontserni kuuluvate isikute poolt emiteeritud väärtpaberite väärtus ei või kokku moodustada rohkem kui 20 % Kultuurkapitali põhikapitalist (alus: Eesti Kultuurkapitali seadus § 6¹ lg 8)

Nõuete ja viitlaekumiste hindamine

Nõuded ja viitlaekumised hinnatakse individuaalselt ja kajastatakse bilansis konservatiivsuse printsüübi alusel lähtuvalt tõenäoliselt laekuvatest summadest. Nõuded, mille laekumine on ebatõenäoline, kantakse aruandeperioodi kuludesse ning näidatakse bilansis miinusmärgiga.

Kinnisvarainvesteeringute arvestus

Kinnisvarainvesteeringuks on vara, mida hoitakse eesmärgiga toetada Eesti teenekate kultuuritegelaste mälestuse jäädvustamist ja/või renditulu teenimise ja väärtuse kasvu eesmärkidel. Kinnisvarainvesteering on võetud bilansis arvele tema soetusmaksumuses, mis sisaldab ka soetamisega otseselt seonduvaid tehingutasusid.

Kinnisvarainvesteeringute tegemisel lähtutakse printsiibist, et Eesti Kultuurkapital ei või omada kinnisvara soetusväärtuses rohkem kui 10 % Kultuurkapitali põhikapitalist (alus: Eesti Kultuurkapitali seadus § 6¹ lg 6).

Kinnisvarainvesteeringute arvestamisel lähtutakse Riigi Raamatupidamise Üldeeskirjas sätestatud soetusmaksumuse meetodist.

Kinnisvarainvesteeringute kajastamisel bilansis on soetusmaksumusest maha arvatud akumulieeritud kulum ja vara väärtuse langusest tulenevad allahindlused.

Eeldatav kasulik eluiga kinnisvarainvesteeringutel on 20-50 aastat. Kultuurkapitali kinnisvarainvesteeringu eeldatav kasulik eluiga on 50 aastat.

Kui kinnisvarainvesteeringu objekt koosneb üksteisest eristatavatest komponentidest, millel on erinevad kasulikud eluead, võetakse need komponendid raamatupidamises arvele eraldi varaobjektidena ning määratakse ka vastavalt nende kasulikule elueale eraldi amortisatsiooninormid.

Parendustega seotud kulutused on lisatud kinnisvarainvesteeringu soetusmaksumusele ainult juhul, kui need vastavad kinnisvarainvesteeringu mõistele ja osalevad tõenäoliselt tulevikus majandusliku kasu tekitamisel.

Materiaalse põhivara arvestus

Materiaalse põhivara kajastamisel bilansis on selle soetusmaksumusest maha arvatud akumulieeritud kulum ja vara väärtuse langusest tulenevad allahindlused.

Olulisuse printsiibist lähtudes kajastatakse põhivarana need varaobjektid, mille soetusmaksumus ületab 2000 eurot ja mille kasulik eluiga on üle ühe aasta. Madalama soetusmaksumusega või lühema kasuliku elueaga varaobjektid kantakse kasutusse võtmisel kuluks ning nende üle peetakse arvestust bilansiväliselt.

Materiaalse põhivara amortiseerimisel kasutatakse lineaarset meetodit. Materiaalse põhivara gruppidele on määratud järgmised amortisatsiooninormid/kasulikud eluead:

Materiaalse põhivara grupp	Amortisatsiooninorm	Kasulik eluiga
Seadmed	20 - 40%	2,5 - 5 aastat
Sõidukid	20 - 40%	2,5 - 5 aastat
Muu inventar	20 - 50%	2 - 5 aastat

Kasutus- ja kapitalirendi arvestus

Rendilepingut loetakse kapitalirendiks juhul, kui kõik olulised vara omandiga seonduvad riskid ja hüved kanduvad rentnikule üle lepingu sõlmimise hetkest. Vastasel juhul loetakse rendileping kasutusrendilepinguks. Rendilepingu klassifitseerimine kapitali- või kasutusrendiks sõltub tehingu sisust, mitte lepingu juriidilisest vormist. Kasutusrendi puhul renditud varaobjekti ettevõtte raamatupidamisarvestuses arvele ei võeta.

Eraldiste arvestus

Eraldised moodustatakse juhul kui kohustav sündmus on toimunud enne bilansipäeva ning kohustuse realiseerumine on tõenäoline ja summat on võimalik usaldusväärsetl mõõta.

Kultuurkapitalis moodustatakse eraldised kohustustele, mis tulenevad Kultuurkapitali nõukogu, sihtkapitalide ja maakondlike ekspertgruppide otsustest ning mis on avalikustatud ning teisele osapoolle teavitatud. Kultuurkapital sõlmib rahalise toetuse saajatega stipendiumilepingud.

Lepingu jõustumisel kajastatakse eraldis kohustusena.

Eraldise realiseerumisega kaasnevaid kulutusi hinnatakse bilansipäeva seisuga ning eraldise suurust hinnatakse uuesti igal bilansipäeval. Kui eraldis realiseerub tõenäoliselt rohkem kui ühe aasta pärast, kajastatakse seda diskonteeritud nüüdisväärtuses. Diskonteerimisel võetakse aluseks Riigi raamatupidamise üldeeskirjas sätestatud intressimäär.

Kultuuriobjektide sihtfinantseerimine

Sihtfinantseerimisena kajastatakse kultuuriobjektide finantseerimiseks eraldatud toetusi. Sihtfinantseerimist kajastatakse kuludes nendes perioodides kui toetuse saaja on täitnud sihtfinantseerimisega seotud tingimused ning sihtfinantseerimine on aset leidnud. Toetuse saaja poolt kasutamata vahendeid kajastatakse aruandes nõuetena.

Sihtfinantseerimise kajastamisel lähtutakse Riigi Raamatupidamise Üldeeskirjas toodud põhimõtetest, kasutades brutomeetodit.

Rahavoogude aruanne

Rahavoogude aruanne on koostatud kaudsel meetodil - põhitegevuse rahavoogude leidmisel on korrigeeritud tegevustulemit elimineerides mitterahaliste tehingute mõju ja põhitegevusega seotud käibevarade ning lühiajaliste kohustuse saldode muutused.

Esitluspõhimõtete muutused

Aruandeaastal kajastatakse finantsinvesteeringutes investeerimisportfelli paigutatud varad.

Esitluspõhimõtete muutuste tulemusena on korrigeeritud 2013. aasta aruandes 2012. aasta võrdlusandmeid.

2013. aasta raamatupidamise aastaaruande algsaldodes tehtud järgmised korrigeerimised:

Bilanss	31.12.2012 enne korrigeerimisi	Korrigeerimised	31.12.2012 korrigeeritud
Raha	11 602 492	-1 350 183	10 252 309
Lühiajalised finantsinvesteeringud	6 762 380	1 350 183	8 112 563

Lisa 2. Raha ja raha ekvivalendid

eurodes	31.12.2013	31.12.2012
Kassa	12	8
Nõudmiseni hoiused pankades	8 171 705	4 232 921
Tähtajalised hoiused pankades	4 577 221	6 019 380
Raha kokku	12 748 938	10 252 309

Tulemiaruanandes on kajastatud nõudmiseni hoiustelt ja depositeidelt saadud pangaintresside tulu 2013. aastal kokku 80 316 eurot ning 2012. aastal kokku 55 656 eurot.

Lisa 3. Lühiajalised finantsinvesteeringud

Lühiajalistes finantsinvesteeringutes on kajastatud üle 3-kuulise tähtajaga pangadeposiidid ja võlakirjad, mis on soetatud kauplemise eesmärgil.

Eesti Kultuurkapitali põhikapitali suuruseks on 2 109 084 eurot. 1 968 874 eurot Kultuurkapitali põhikapitalist on paigutatud investeerimisportfelli, mille eesmärgiks on tagada Kultuurkapitali varade säilimine, likviidsus ning riskide hajutamine.

eurodes	31.12.2013	31.12.2012
Nõudmiseni hoiused pankades	129 166	265 675
Deposiidid	1 413 602	7 846 888
Lühiajalised võlakirjad	480 079	0
Lühiajalised finantsinvesteeringud kokku	2 022 847	8 112 563

Tulemiaruanandes on kajastatud intressitulud investeerimisportfelli paigutatud depositeidelt 2013. aastal kokku 11 248 eurot ning 2012. aastal kokku 35 116 eurot.

2013. aastal oli Eesti Kultuurkapitali investeerimisportfelli tähtajaliste hoiuste kaalutud keskmine intressimäär 2,29% ning 2012.aastal 1,29%.

Lisa 4. Viitlaekumised ja ettemaksed

eurodes	31.12.2013	31.12.2012
Riigikassast laekumata alkoholi- ja tubakaaktsiisimaks	3 174 314	2 910 754
Riigikassast laekumata hasartmängumaks	1 340 854	1 155 344
Kultuuriobjektide sihtfinantseerimise ettemaksed (lisa15)	0	54 523
Pangaintressid	883	17
Muud viitlaekumised	58	14
Viitlaekumised kokku	4 516 110	4 120 652
Ettemakstud tulevaste perioodide kulud	6 748	0
Ettemaksed kokku	6 748	0
Viitlaekumised ja ettemaksed kokku	4 522 858	4 120 652

Lisa 5. Kinnisvarainvesteeringud

Eesti Kultuurkapitali kinnisvarainvesteering Tallinnas Oru tänaval asuv hoone, mis 1997.aastal soetati Gustav Ernesaksa pärijatelt ja renoveeriti 2009. aastal.

Kinnisvarainvesteeringus toimunud muutused	eurodes
Saldo seisuga 31.12.2011	
Soetusmaksumus	244 212
Akumuleeritud kulum	-32 450
Jääkväärtus 31.12.2011	211 762
2012 a toimunud muutused	
Aruandeperioodi amortisatsioonikulu (lisa 17)	-6 600
Saldo seisuga 31.12.2012	
Soetusmaksumus	244 212
Akumuleeritud kulum	-39 050
Jääkväärtus 31.12.2012	205 162
2013 a toimunud muutused	
Aruandeperioodi amortisatsioonikulu (lisa 17)	-6 600
Saldo seisuga 31.12.2013	
Soetusmaksumus	244 212
Akumuleeritud kulum	-45 650
Jääkväärtus 31.12.2013	198 562

Eesti Kontserdiga on sõlmitud tähtjatu lepingu hoone kasutamiseks. Lepingujärgselt tasub Eesti Kontsert hoone edasirendist ja ekspluateerimisest saadud tulemist 50% Eesti Kultuurkapitalile ning Eesti Kultuurkapital kannab hoone maamaksu ja hoonestusõiguse kulud. Kinnisvarainvesteeringu tulud ja kulud on kajastatud käesoleva aruande lisa 16.

Lisa 6. Põhivara

Materiaalne põhivara

eurodes	Infotehnoloogia seadmed	Muu inventar	Kokku
Saldo seisuga 31.12.2011			
Soetusmaksumus	32 668	81 209	113 877
Akumuleeritud kulum	-27 768	-63 096	-90 864
Jääkmaksumus seisuga 31.12.2011	4 900	18 113	23 013
2012.aastal toimunud muutused			
Amortisatsioonikulu (lisa 17)	-4 900	-9 191	-14 091
Põhivara mahakandmised	-15 164	-7 548	-22 712
Saldo seisuga 31.12.2012			
Soetusmaksumus	17 504	73 661	91 165
Akumuleeritud kulum	-17 504	-64 739	-82 243
Jääkmaksumus seisuga 31.12.2012	0	8 922	8 922
2013.aastal toimunud muutused			
Amortisatsioonikulu (lisa 17)	0	-4 866	-4 866
Põhivara mahakandmised	0	-1 530	-1 530
Saldo seisuga 31.12.2013			
Soetusmaksumus	-17 504	72 131	89 634
Akumuleeritud kulum	-17 504	-68 076	-85 579
Jääkmaksumus seisuga 31.12.2013	0	4 055	4 055

Eesti Kultuurkapitalis on kasutusel väheväärtuslik vara, mille üle peetakse arvestust bilansiväliselt. Inventeeritud väheväärtuslike varade soetusmaksumus seisuga 31.12.2013 oli 49 840 eurot.

Immateriaalne põhivara

eurodes	Tarkvara
Saldo seisuga 31.12.2011	
Soetusmaksumus	21 966
Akumuleeritud kulum	-21 966
Jääkmaksumus seisuga 31.12.2011	0
Saldo seisuga 31.12.2012	
Soetusmaksumus	21 966
Akumuleeritud kulum	-21 966
Jääkmaksumus seisuga 31.12.2012	0
Saldo seisuga 31.12.2013	
Soetusmaksumus	21 966
Akumuleeritud kulum	-21 966
Jääkmaksumus seisuga 31.12.2013	0
Ettemaksed immateriaalse põhivara eest	25 043
Kokku immateriaalne põhivara seisuga 31.12.2013	25 043

Immateriaalse põhivara all kajastatakse majandustarkvara SAF, millele on lisatud Eesti Kultuurkapitali põhitegevuse andmehalduse (taotlused, lepingud, järelevalve jne) moodulid.

Lisa 7. Rendivarad

Kasutusrent

Eesti Kultuurkapital rendib kasutusrendi lepingu alusel bürooruume Tallinnas aadressil Suur-Karja 23 ning ühte sõiduautot.

eurodes	2013	2012
Bürooruumid Suur-Karja 23, Tallinnas	35 314	34 398
Sõiduauto	6 624	6 626
Kasutusrendi maksed kokku	41 938	41 024

Sõiduauto rendilepingust tulenevad minimaalsed rendimaksete kohustused mittekatkestatavast rendilepingust jagunevad:

eurodes	31.12.2013	31.12.2012
Maksetähtajaga < 1 aasta	6 624	6 624
Maksetähtajaga 1 - 5 aastat	0	0

Lisa 8. Võlad ja ettemaksed

eurodes	31.12.2013	31.12.2012
Võlad hankijatele	16 434	9215
Maksuvõlad (lisa 9)	31 378	29 207
Lühiajalised kohustused kokku	47 812	38 422

Lisa 9. Maksuvõlad

eurodes	31.12.2013	31.12.2012
Sotsiaalmaks	18 634	17 277
Üksikisiku tulumaks	10 721	9 814
Töötuskindlustusmaks	641	774
Kohustusliku kogumispensionikindlustuse maks	878	796
Erisoodustuse tulumaks	503	546
Maksuvõlad kokku	31 378	29 207

Lisa 10. Viitvõlad

Viitvõlad all kajatatakse lühiajalisi võlgnevusi töövõtjatele, ettemakstud tulevaste perioodide tulusid ja lepingute alusel välja maksmata stipendiume ja toetusi.

Lühiajalised viitvõlad jagunevad:

eurodes	31.12.2013	31.12.2012
Võlad töövõtjatele	250	0
Puhkusetasude reservfond	12 067	16 807
Muud lühiajalised võlad	1 565	887
Kohustused stipendiumide ja toetuste väljamaksmiseks	488 549	399 414
Saadud ettemaksed sihtannetusteks (lisa 13)	1 040	1 040
Viitvõlad ja ettemakstud tulevaste perioodide tulud kokku	503 472	418 148

Pikaajaliste viitvõlgade all kajastatakse lepingute alusel välja maksmata pikaajalisi stipendiume. Seisuga 31.12.2013 ja 31.12.2012 ei ole lepingute alusel välja maksmata pikaajalisi stipendiumikohustusi.

Lisa 11. Eraldised stipendiumide ja toetuste maksmiseks

Sihtkapitalid, maakondlikud ekspertgrupid ja Kultuurkapitali nõukogu teevad stipendiumide ja toetuste eraldamise otsuseid üldjuhul neli korda aastas. Otsuste alusel moodustatakse eraldised stipendiumide ja toetuste maksmiseks.

Lühiajalised eraldised

Stipendiumide ja toetuste eraldised jagunevad:

eurodes	31.12.2013	31.12.2012
Sihtkapitalide otsuste alusel moodustatud stipendiumide ja toetuste eraldised	4 705 194	3 496 709
Maakondlike ekspertgruppide otsuste alusel moodustatud stipendiumide ja toetuste eraldised	514 896	470 760
Nõukogu otsuste alusel moodustatud stipendiumide ja toetuste eraldised	314 654	441 458
Annetuslepingute alusel moodustatud stipendiumide ja toetuste eraldised	314 654	441 458
Lühiajalised eraldised kokku	5 534 744	4 408 927

Pikaajalised eraldised

Pikaajaliste eraldistena kajastatakse sihtkapitalide, maakondlikud ekspertgrupid ja Kultuurkapitali nõukogu otsuste alusel eraldatud mitmeaastaseid stipendiume.

Seisuga 31.12.2013 kajastatud pikaajalised eraldised summas 40 000 eurot kuuluvad väljamaksmisele tähtajaga juuli 2015. Seisuga 31.12.2012 ei ole pikaajalisi eraldisi moodustatud.

Lisa 12. Tulud riigieelarvest

Riigieelarvesse laekunud alkoholi- ja tubakaaktsiisist 3,5 % kantakse Eesti Kultuurkapitalile (alus: alkoholi-, tubaka- ja kütuseaktsiisi seadus §29 lg 2).

Riigieelarvesse laekunud hasartmängumaksu summast 46 % kantakse Eesti Kultuurkapitalile. Nimetatud summast 63 % eraldatakse kultuuriehitistele (alus: Hasartmängumaksu seadus §7 lg 2 p 1).

eurodes	2013	2012
Tulud alkoholi- ja tubakaaktsiisi maksu laekumisest Kultuurkapitali tegevuseks	13 309 338	12 751 153
Tulud hasartmängumaksu laekumisest Kultuurkapitali tegevuseks	3 716 954	3 495 800
Tulud hasartmängumaksu laekumisest kultuuriobjektide sihtfinantseerimiseks (lisa 15)	6 328 868	5 952 308
Tulud riigieelarvest kokku	23 355 160	22 199 261

Lisa 13. Annetused

Eesti Kultuurkapital võib kasutada sihtotstarbelisi annetusi ja pärandusi ainult annetaja või pärandaja näidatud eesmärgil (alus: Eesti Kultuurkapitali seadus § 4¹ lg 2).

eurodes	2013	2012
Eraldamata sihtannetuste saldo perioodi alguses	1 040	1 031
Välja maksmata sihtannetuste saldo perioodi alguses	19 208	2700
Aruandeaastal laekunud sihtannetused	86 646	72 780
Aruandeaastal laekunud annetused Avatud Eesti Raamatu sarja fondi	100 000	100 000
Aruandeaastal välja makstud sihtannetused	-197 804	-156 273
Saadud ettemaksed sihtannetusteks	0	10
Välja maksmata sihtannetuste saldo perioodi lõpus	-8 050	-19 208
Eraldamata sihtannetuste saldo perioodi lõpus (lisa 10)	1 040	1 040

Lisa 14. Stipendiumide ja toetuste kulud

Eesti Kultuurkapitali eesmärk on kunstide, rahvakultuuri ja spordi toetamine rahaliste vahendite sihtotstarbelise jagamise kaudu.

Rahaliste vahendite jagamine seisneb stipendiumide ja toetuste eraldamises ning silmapaistnud kunsti-, kultuuri- ja sporditegelastele preemiade ja elutöötoetuste määramises.

Kultuurkapitali nõukogu ja sihtkapitalide nõukogude otsuste alusel toimub elutöötoetuste määramine silmapaistnud kunsti-, kultuuri- ja sporditegelastele nende surmani.

Tulude-kulude aruandes kajastatud stipendiumide ja toetuste kulud jagunevad:

eurodes	2013	2012
Stipendiumid ja toetused	16 205 611	14 579 351
Eluaegsed elutöötoetused	541 320	539 875
Sihtotstarbeliste annetuste alusel määratud stipendiumid	85 802	72 780
Stipendiumide ja toetuste kulud kokku	16 832 733	15 192 006

Sihtotstarbelisi annetusi võib Eesti Kultuurkapital kasutada ainult annetaja poolt näidatud eesmärgil. Annetaja poolt näidatud eesmärgi alusel eraldab Kultuurkapital annetuse saajale stipendiumi. Sihtotstarbeliste annetuste alusel määratud stipendiumid kajastatakse aruandeperioodi kuluna.

Stipendiumid ja toetused

Stipendiumide ja toetuste eraldamine toimub sihtkapitalide ja maakondlike ekspertgruppide poolt nende koosolekul. Kultuurivaldkondade vaheliste projektide alusel stipendiumide ja toetuste eraldamise otsustamine toimub Kultuurkapitali nõukogu poolt.

Sihtkapitalide, maakondlike ekspertgruppide ja nõukogu poolt tehtud otsuste alusel kajastatakse eraldatud stipendiumid aruandeperioodi kuluna ning moodustatakse eraldised stipendiumide ja toetuste maksmiseks. 2013. aastal moodustati eraldisi stipendiumide ja toetuse maksmiseks kokku 16 451 240 eurot ning 2012. aastal kokku 14 746 531 eurot.

Tagastatud ja loobutud stipendiumid ja toetused kajastatakse kulude vähendamisenä. 2013. aastal loobuti ning tagastati stipendiume ja toetusi kokku summas 245 629 eurot ning 2012. aastal kokku summas 167 180 eurot.

Stipendiumide ja toetuste kulu otsuskomisjonide lõikes:

eurodes	2013	2012
Helikunsti sihtkapital	1 894 138	1 675 727
Kehakultuuri ja spordi sihtkapital	2 566 259	1 639 454
Audio-visuaalse kunsti sihtkapital	1 609 972	1 631 418
Kujutav- ja rakenduskunsti sihtkapital	1 503 902	1 471 418
Rahvakultuuri sihtkapital	1 547 799	1 416 271
Kultuurkapitali nõukogu	1 306 377	1 351 994
Näitekunsti sihtkapital	1 448 301	1 338 794
Kirjanduse sihtkapital	1 299 802	1 157 909
Arhitektuuri sihtkapital	1 025 295	1 016 193
Ida-Virumaa ekspertgrupp	132 260	130 173
Tartumaa ekspertgrupp	131 262	129 488
Pärnumaa ekspertgrupp	134 294	123 301
Valgamaa ekspertgrupp	118 170	122 763
Põlvamaa ekspertgrupp	118 171	121 963
Saaremaa ekspertgrupp	116 799	118 369
Võrumaa ekspertgrupp	117 563	114 223
Järvamaa ekspertgrupp	127 170	109 883
Lääne-Virumaa ekspertgrupp	103 356	107 117
Harjumaa ekspertgrupp	111 906	106 672
Viljandimaa ekspertgrupp	135 154	105 335
Jõgevamaa ekspertgrupp	104 580	103 629
Läänemaa ekspertgrupp	112 288	97 300
Raplamaa ekspertgrupp	102 199	95 880
Hiiumaa ekspertgrupp	80 279	75 848
Stipendiumiprogramm Traducta	90 632	109 938
Avatud Eesti Raamat stipendiumiprogramm	167 783	108 291
Stipendiumide ja toetuste kulud kokku	16 205 611	14 579 351

Lisa 15. Kultuuriobjektide sihtfinantseerimine

Riigieelarvesse laekunud hasartmängumaksu summast 46 % kantakse Eesti Kultuurkapitalile. Nimetatud summast 63 % eraldatakse kultuuriehitistele (alus: Hasartmängumaksu seadus §7 lg 2 p 1).

Eesti Kultuurkapitali poolt finantseeritavateks kultuuriehitisteks on vastavalt Riigikogu otsusele Eesti Rahva Muuseumi uue hoone ehitus Tartus ja Eesti Muusika- ja Teatriakadeemia juurdeehituse finantseerimine Tallinnas.

Vastavalt Kultuurkapitali nõukogu otsusele eraldab Kultuurkapital tähtsate kultuuriobjektide rajamise ja renoveerimise pingereale 100% hasartmängumaksu seaduse alusel kultuuriehitistele sihtotstarbeliselt laekunud summadest Eesti Rahva Muuseumi uue hoone rajamiseks maksimaalselt summas 75,693 miljonit eurot.

Vastavalt Kultuurkapitali nõukogu otsusele on Kultuurkapital valmis toetama peale Eesti Rahva Muuseumi uue hoone ehitusperioodi lõppu Eesti Muusika- ja Teatriakadeemia juurdeehituse avalikus kasutuses oleva kontserdisaali rajamist maksimaalselt 4 miljoni euroga.

Jaotatud vahendid Kultuuriobjektide sihtfinantseerimiseks

eurodes	2013	2012
Kultuuriobjektide sihtfinantseerimise ettemaks perioodi alguses	54 523	0
Aruandeaastal jaotatud vahendeid sihtfinantseerimiseks	10 368 161	403 144
Aruandeaastal kulutatud vahendeid sihtfinantseerimiseks	-10 422 684	-348 621
Kultuuriobjektide sihtfinantseerimise ettemaksu saldo perioodi lõpus (lisa 4)	0	54 523

Kultuuriobjektide sihtfinantseerimiseks ettenähtud vahendite jäägi arvestus (bilansiväline kohustus)

eurodes	2013	2012
Kultuuriobjektide sihtfinantseerimise bilansivälise kohustuse saldo perioodi alguses	10 442 769	4 490 461
Aruandeaastal saadud vahendid sihtfinantseerimiseks (lisa 12)	6 328 868	5 952 308
Aruandeaastal jaotatud vahendid sihtfinantseerimiseks	-10 368 161	0
Kultuuriobjektide sihtfinantseerimise bilansivälise kohustuse saldo perioodi lõpus	6 403 476	10 442 769

Lisa 16. Tulud ja kulud kinnisvara haldamisest

Eesti Kultuurkapitali kinnisvarainvesteeringuks on renoveeritud hoone Tallinnas Oru tänaval (seotud Gustav Ernesaks`a mälestuse jäädvustamisega). Eesti Kultuurkapital on sõlminud Eesti Kontserdiga hoone kasutamise lepingu, mille kohaselt Eesti Kontsert tasub hoone edasirendist ja eksploateerimisest saadud tulemist 50% Eesti Kultuurkapitalile. Lepingujärgselt kannab Eesti Kultuurkapital hoone maamaksu ja hoonestusõiguse kulud.

TulemiaruanDES on kajastatud hoonestusõiguse seadmise ja maamaksu kulud 2013. aastal kokku 2913 eurot ning 2012. aastal 2913 eurot. 2013. ja 2012. aastal renditulu ei teenitud.

Kinnisvarainvesteeringutes toimunud muudatused on kajastatud käesoleva aruande lisa 5.

Lisa 17. Halduskulud

eurodes	2013	2012
Administreerimiskulud (lisa 19)	218 163	236 747
Tööjõukulud (lisa 18)	576 212	590 417
Siseauditi ja auditikomitee kulud	8 566	3 660
Põhivara ja kinnisvarainvesteeringu kulum ja väärtuse langus (lisad 5 ja 6)	11 466	20 691
Halduskulud kokku	814 407	851 515

Lisa 18. Tööjõukulud

eurodes	2013	2012
Töötasud, lisatasud, puhkusetasud ja preemiad	297 013	320 358
Hüvitised ja toetused	12 319	6 149
Ekspertiisitasud komisjonide liikmetele	111 010	107 843
Nõukogu liikme tasud	10 900	6 711
Tööjõukuludelt arvestatud maksud	144 970	149 356
Tööjõukulud kokku	576 212	590 417

Töötajate arv taandatud täistööajale	2013	2012
Töötajate arv perioodi algul	15	15
Töötajate arv perioodi lõpul	15	15

Lisa 19. Administratiivkulud

eurodes	2013	2012
Info- ja kommunikatsioonitehnoloogia kulud	37 115	49 077
Kommunikatsioonikulud ja esindusüritused	53 465	37 430
Rendikulud (lisa 7)	41 938	41 024
Ekspertiisidega kaasnevad kulud	18 350	15 984
Auditeerimis- ja juriidilised kulud	21 426	26 676
Bürookulud	25 792	30 401
Muud administreerimiskulud	20 077	36 155
Administratiivkulud kokku	218 163	236 747

Lisa 20. Muud nõuded

2004. aasta veebruaris vabastati kinnipidamiskohast Kultuurkapitali endine tegevdirektor Avo Viiol, kelle vastu on Kultuurkapitalil esitatud nõue suuruses 545 791 eurot, mis on hinnatud konservatiivsuse põhimõttel ebatõenäoliselt laekuvaks nõudeks, arvestades selle laekumise tõenäosust.

Seisuga 31.12. 2013 on A. Viiol kustutanud osaliselt tema vastu esitatud nõude kokku summas 3740 eurot, sh 2013. aastal summas 843 eurot.

eurodes	2013	2012
Muud nõuded	542 051	542 894
Ebatõenäoliselt laekuvad nõuded	-542 051	-542 894

Lisa 21. Bilansivälised nõuded

Eesti Kultuurkapital eraldab kahte liiki stipendiumeid ja toetusi (sihtstipendiumid ja toetusstipendiumid). Sihtstipendiumide korral on stipendiumi saajal kohustus esitada Eesti Kultuurkapitalile aruanne stipendiumi sihipärase kasutamise kohta. Eesti Kultuurkapital peab sihtstipendiumide sihipärase kasutamise kohta bilansiväliselt arvestust. Seisuga 31.12.2013 oli tähtajaliselt esitamata aruandeid kokku summas 174 568 eurot ning seisuga 31.12.2012 oli tähtajaliselt esitamata aruandeid kokku summas 145 719 eurot.

2013. aastal on loobunud stipendiumidest summas 97 951 eurot ning tagastatud on kasutamata stipendiume ja toetusi summas 147 682 eurot. 2012. aastal oli loobumisi summas 92 960 eurot ning tagastatud stipendiume ja toetusi summas 74 220 eurot.

Seisuga 31.12.2013 oli mittesihipäraselt kasutatud stipendiumide kohta esitatud bilansiväliseid nõudeid kokku summas 74 748 eurot ning seisuga 31.12.2012 kokku summas 52 858 eurot.

Lisa 22. Tehingud seotud osapooltega

Kultuurkapital loeb osapooli seotuks juhul, kui üks osapool omab kas kontrolli teise osapoole üle või olulist mõju teise osapoole otsustele.

Seotud osapooled on Kultuurkapitali juhataja, töötajad ja nõukogu liikmed, välja arvatud juhul, kui eelpoolnimetatud isikutel puudub võimalus avaldada olulist mõju Kultuurkapitali stipendiumide ja toetuste eraldamise otsustele. Lisaks on seotud osapoolteks eelnevalt kirjeldatud isikute lähisugulased ja nendega seotud ettevõtted.

Kultuurkapital on aruandeaastal seotud osapooltega sõlminud stipendiumide lepinguid alljärgnevalt:

Osapoole nimi	Osapoole kirjeldus	Summa
Tallinna Kirjandusfestival HEADREAD MTÜ	Nõukogu liikmega seotud isik	138 000
Eesti Tennise Liit	Nõukogu liikmega seotud isik	93 700
Eesti Kirjanike Liit	Nõukogu liikmega seotud isik	91 392
Amrion OÜ	Nõukogu liikmega seotud isik	31 500
Must Käsi MTÜ	Nõukogu liikmega seotud isik	28 800
Must Käsi 2 OÜ	Nõukogu liikmega seotud isik	22 500
BE MTÜ	Nõukogu liikmega seotud isik	18 000
Tartu Muusikafestival SA	Nõukogu liikmega seotud isik	15 400
Läänemaa Rahvapeod MTÜ	Töötajaga seotud isik	12 083
Viljandimaa rahvakultuuriselts	Töötajaga seotud isik	10 486
Eesti Kirjanduse Teabekeskus	Nõukogu liikmega seotud isik	8 800
Tartumaa Rahvakultuuri Kesksekselts	Nõukogu liikmega seotud isik	6 565
Valgamaa Rahvakunsti ja Käsitöö Kesksekselts	Töötajaga seotud isik	4 205
Temnikova & Kasela Galerii OÜ	Nõukogu liikmega seotud isik	3 987
Kihnu Kultuuriruum SA	Nõukogu liikmega seotud isik	3 890
Eesti Muusika Arenduskeskus MTÜ	Nõukogu liikmega seotud isik	2 000
Jõulumäe Tervisespordikeskus SA	Nõukogu liikmega seotud isik	1 000
Eesti Kaasaegse Kunsti Arenduskeskus	Nõukogu liikmega seotud isik	1 000

Kultuurkapitali juhataja hinnangul ei ole tehingutes eelpoolnimetatud osapooltega otsuste tegemisel seotud osapooled osalenud.

Aruandeaastal on arvestatud ja makstud juhatajatele ametilepingu järgselt juhatuse liikme tasusid kokku summas 33 745 eurot.

Eesti Kultuurkapitali nõukogu liikmetele on makstud 2013 aastal kokku nõukogu liikme tasusid summas 10 900 eurot.

Majandusaasta aruande allkirjad

Eesti Kultuurkapitali juhatus on koostanud 2013. aasta majandusaasta aruande.

Majandusaasta aruanne koosneb tegevusaruandest ja raamatupidamise aastaaruandest, millele on lisatud sõltumatu vandeaudiitori aruanne.

_____ a

Olavi Laido
Juhataja