



EESTIMAA LOODUSE FOND



Eestimaa Looduse Fond (ELF) on asutatud 1991. aastal 40 looduskaitse ja loodusteadlase poolt. 1999. aastast on ELF sihtasutus. ELF on valitsusväline, nii poliitiliselt kui majanduslikult sõltumatu keskkonnakaitse organisatsioon.

ELFi tegevuse eesmärgiks on loodusliku mitmekesisuse säilitamine Eestis ja maailmas koostöös üksikisikute, ettevõtete, organisatsioonide ja riigiasutustega järgmiste tegevuste kaudu:

- » Ohustatud liikide ja nende elupaikade kaitsmine
- » Eestile omaste loodusmaastike ja koosluste säilitamine
- » Loodusvarade säästlikule kasutamisele kaasaaitamine
- » Keskkonnateadlikkuse suurendamine ühiskonnas
- » Lahenduste otsimine tulevastele põlvedele puhta elukeskkonna säilitamiseks

Püstitatud eesmärgi saavutamiseks kinnitas ELFi nõukogu 2001. aasta aprillis tegevusprogrammid järgmistel suundadel:

- » keskkonnaharidus,
- » looduskaitse,
- » säästev areng.

Igal aastal on ELF aktiivne 30-40 projektiga.

2005. aasta detsembris otsustas ELFi nõukogu suunata tegevuste põhiorhu looduskaitsele tegevustele – metsa, mere, märgalade ja liigikaitsega seonduvale.

SISUKORD

TEGUTSEME KÕIGI MAA ASUKATE NIMEL.....	1
MERI.....	3
METS.....	9
MÄRGALAD.....	13
LIIGI- JA KOOSLUSTE KAITSE.....	17
TEEME ÄRA.....	21
KESKKONNAÕIGUS.....	21
LOODUSHARIDUS.....	23
MAJANDUSARUANNE.....	26
ELFI TÖÖTAJAD.....	28



Tegutseme kõigi Maa asukate nimel

Looduses ja loodusega juhtub nii nähtavat kui nähtamatut. Eestis näeme me enda ümber palju rohelist – metsa ja sood ning vahel rohekat merd. Eestit tuuakse esile mere-, metsa- ja soorikka paigana, mida ta ka on, kui vaadata maakaarti või veidi mööda Eestimaad rännata. Mida meist paljud siiski ei näe, on elurikkus – neid tuhandeid liike on raske hoomata ja kahjuks vaid vähestel on jagunud võimalusi neid märgata. Võib võtta ka suuremaid liike – lend-orava või hundi – millal kohtusite?

Need aga, kes oskavad märgata Eestimaa asukate mitmekesisust ja arvukust, leiavad end sageli positsioonilt, kus tuleb õigustada elurikkuse hoidmiseks vajalike majandus- ja kaitseviiside vajalikkust.

Teisalt – paljut ei saagi silma või luubiga märgata. Me oleme registreerinud, et enamik Eesti soodest on nende looduslike toimemehhanismides häiritud ja et merega pole kõik normis. Kui aga jälgida maailmas looduskaitse arutluse all olevaid teemasid, leiame end silmitsi kliimamuutustega.

Seos Eestimaaga on teatud mõttes nähtamatu – me ei näe, kuidas CO2 põlevkivielektrijaamadest või mahajäetud turbakaevandusaladelt atmosfääri tõuseb, me ei näe, kuidas toitud intensiivselt väetatud põldudel või lööktööna

rajatud ning nüüd unustatud kuivendussüsteemidest veekogudesse kanduvad. Vaid vahel kuuleme me uudiseid vetikate öitsengutest Läänemeres või mõnel järvel, mis on suuresti vete reostuse tagajärg, ning et kala olevat vähe ja mereimetajad haiged. Aeg-ajalt räägitakse, et korallrahud on kadumas – kliima muutusel kaovad need järgneva poole sajandi jooksul. Mida me siis teha saame?

Me peame koguma ja kasutama teadmisi, et nähtavat ja nähtamatut hoida. Me ei saa arvutada vaid SKP-d, vaid peame vaatama oma majanduslike toimetamisi laiemalt – kas ökosüsteemid, mis ühe riietega liigi toimetamiseks ressursse annavad, tulevad toime sellises järgus kasutustihedusega või hakkab ramm ammendumas. Siinkohal ei piisa enam Eestimaal ringi rändamisest – enamus „varandust“ tuleb siia piiri tagant. Millise hinnaga – üheks võrdluseks võib siin olla NordStream ja tema potentsiaalne oht kogu Läänemerele. Peamine probleem on siin taaskord nähtamatu – sajandi jooksul meresetitesse ladestunud reostuse vabanemine. Nähtav on aga planeerimise protsess, mis senini on ignoreerinud paljusid teadmisi.

Proovime koos seda ignorantsust vähendada ja tegutseda heas vaimus kõigi Maa asukate nimel!

Jüri-Ott Salu
ELFi juhatuse esimees



MERI

Koostöös Maailma Looduse Fondi (WWF) Soome, Rootsi, Poola, Saksamaa ja Taani harukontorigega ning teiste Läänemere äärsete partneritega – Leedu Looduse Fond, Läti organisatsioon „Pasaules Dabas fonds“ ja Balti Looduse Fond Venemaal – osaleb ELF programmis “Läänemere tegevusprogramm”. ELFi peamiseks tegevusteks programmis on merekaitsealade loomine, teavituse eutrofeerumise põhjustest (sh laevandusest ja põllumajandusest pärinev reostus, linnade reoveed) ja lahenduste otsimine ning tegevused, mis on seotud meretranspordi märgatavast kasvust tingitud ohtudega, sh. õlitõrje-alase valmisoleku suurendamine Soome lahe ääres, teavitustegevus ja kontaktid laevafirmadega laevadelt heitvete merre laskmise lõpetamiseks.

Mart Jüssi

ELFi nõukogu liige, merebioloog

“Kõige olulisemad asjad ja samas ka raskesti mõistetavad asjad mere kaitsel on eutrofeerumine ja varasemate reostuskoormuste kõrvaldamine, nendega tegelemine.”



Ele Vahtmäe
ELFi mereprogrammi projektijuht

“Kahjuks on meie kodumeri – Läänemeri, üks kõige reostunumaid meresid maailmas.”

Integreeritud merekeskkonna kaitse ja kasutus – ISUM (*Integrated Sea Use Management*)

Läänemere probleemide hulka kuuluvad käesoleval ajal kala-varude vähenemine, süvenev eutrofeerumine, ohustatud liigid ja elupaigad, võõrliigid, õlireostus jne. Lisaks olemasolevatele probleemidele on tänapäeval merega seotud aina rohkem erinevaid inimtegevusi, üha enam satuvad erinevad huvid omavahel vastuollu ja tihti jääb meri kõigi huvirühmade jaoks kitsaks. Viimastel aastatel on kasvanud erinevate arendajate huvi mere ja eelkõige merepõhja vastu (gaasitorud, tuulepargid, kaevandused jms.), samuti suureneb laevanduse, kalanduse, infrastruktuuri, turismi, keskkonnakaitse ja paljude teiste merega seotud valdkondade tähtsus. Inimesed hakkavad üha enam teadvustama, et surve merele suureneb pidevalt, aastast aastasse kasvab konkurents mere piiratud ressurssidele.

Kõik meie, kes me Läänemere ümber elame, sooviksime, et see meri oleks puhas ja „hea tervisega“ ning selle saavutamiseks on

tehtud ka lugematul arvul poliitilisi otsuseid. Sellegipoolest on Läänemeri üks enim saastatud meresid maailmas. Me oleme jõudnud punkti, kus mere ökosüsteem on inimkonna tegevuse tõttu sattunud ohtu. See on toonud kaasa vajaduse hakata oma merealad ning merekasutust paremini planeerima. Merekaitse ja -kasutuse parema planeerimise nimel tahab Eestimaa Looduse Fond koos Maailma Looduse Fondiga (WWF) kaasa aidata integreeritud merekaitse ja -kasutuse kontseptsiooni (ISUM) rakendamisele Läänemeres.

Planeeringute eelselt on eluliselt oluline teabe tekkimine merealade kohta. ELF on uurinud kahte meremadalikku – Gretagrundi ja Krassgrundi, kus on tehtud linnustiku uuringud, kalastiku uuringud ning merepõhja elustiku ja elupaigatüüpide uuringud. Hinnang antakse ka mereimeta-jate olukorrale.

Gretagrundi ja Krassgrundi mereala uuringud

Ruhnu lähedal asuva **Gretagrundi kaitseala** moodustamise algatamine põhineb 2007-2008. a läbiviidud välitöödel. Eesmärk on säilitada selle Liivi lahes asuva meremadala unikaalsus ja puutumatus eelkõige elupaigana.

Loodusobjekti kaitse alla võtmise eelduste selgitamiseks on ELF viinud Gretagrundi merealal läbi projekti: "Gretagrundi madala piirkonna põhjaelustiku ja elupaikade inventuur", mille raames telliti uuringud TÜ Eesti Mereinstituudilt ja Eesti Ornitoloogiaühingult. Uuringud hõlmasid linnustiku-, kalastiku-, merepõhja elustiku ning elupaikade inventuure, mis on aluseks mereala looduskaitse väärtuste hindamisel.

Gretagrundi mereala on ümbritsevast pehmepõhjalisest alast eristuv kõvem ja klibusem, mis muudab ta elustiku mitmekesisemaks. Looduskaitsele on piirkonna kalastiku kõige olulisemaks liigiks merisiig, kes on alaga tihedalt seotud ja kasutab seda ka koelmuna. Teadaolevalt on praegu arvukas vaid see Ruhnu saare ümbruses elav meres-kudeva siivormi populatsioon. Nii Gretagrundi madala mereala kui ka Ruhnu saare ümbruse linnustiku uuringud selgitasid, et tegemist on oluliste peatumisaladega aulile, tõmmuvaerale ja kauridele.

Krassgrundi mereala uuringute (2009-2010) eesmärgid on sarnased Gretagrundi uuringutele. Krassgrundi laid ja seda ümbritsev mereala asub Soome lahes Pakri saartest läänes.

NordStream

Meil kõigil, kes me siin Läänemere ääres elame, on õigus puhtale keskkonnale ja vastutus puhta keskkonna säilimise eest. Seda kinnitavad teiste hulgas Soome, Venemaa ja Eesti põhiseadus, mitmed rahvusvahelised lepped (UNCLOS, ESPOO EIA, EU Treaty, HELCOM) ja tegevuskavades (HELCOM Läänemere tegevuskava; Läänemere EU Strateegia) seatud eesmärgid. Olukorras, kus märkame, et nende sätete ja eesmärkide täitmine võib saada kahjustatud, peame seda enam pingutama leidmaks lahendusi, mis ei sea kahtluse alla võetud kohustuste täitmist. Kui me ei suuda leida kõikide asjaspuutuvate kodanike – kõigi Läänemere äärsete elanike ja nende esindusorganisatsioonide – vahel ühist mõistmist teatud protsesside mõjust meie tervisele ja meid ümbritsevale keskkonnale, peame lähtuma ettevaatusprintsiibist, ennetamaks võimalike ohtude realiseerumist.



Siid võrgus - Gretagrundil on kudeajal palju merisiiga



Nolgus

Läänemeri peidab endas mitmeid mürke, mis on sinna kogunenud eelkõige II maailmasõja järgsel perioodil. Tänu teadlaste ja riikide koostööle hakati sellele suuremat tähelepanu pöörama 70ndatel, mil võeti vastu ka HELCOMi konventsioon. Reostuse edasine sattumine meie ühisesse merre on sestpeale vähenenud, kuid sinna juba sattunud mürgid ja saastus on mattumas uute ning vähemaid ohtusid kandvate setete alla. Loodus on andnud meile teise võimaluse, et saaksime puhtama Läänemere ümber edasi toimetada ja saada osa tema andidest. On selge oht, et Nord Streami kavandatava gaasijuhtme rajamine võib eelkõige Soome lahe idaosas need ladestunud mürgid setetest tagasi vette tuua, kust need satuvad taaskord toiduahelasse ja ka inimese toidulauale. ELF on otsustanud oma võimete piires tegutseda selle ohu vastu.

Eutrofeerumine

ELFi tegevused eutrofeerumise vähendamiseks on olnud pesuvahendites fosfori kasutamise vähendamisele suunatud teavitustegevus ja läbirääkimised ettevõtetega, põllumajanduskoormusest ja laevandusest tuleneva reostuse vähendamisele suunatud tegevused.

Eutrofeerumist põhjustavatest fosfaatidest on loobunud nüüdseks enamik Eesti turul pesupulbreid pakkuvatest tootjatest, kuid kahjuks mitte Eesti ettevõtteid.

ELF on tähelepanelikult jälginud ka Tallinna sadama reoveekäitluse arendamist, sest suurenev kruuiseide arv Läänemeres esitab suurema väljakutse ka puhastusseadmetele.



Kristjan Piirimäe
ELFi eutrofeerumiseksper

“Eutrofeerumine ehk toitainete küllusest tingitud vetikate vohamine, on mere pikaajaline kahjustumine ja õlireostus on lühiajaline katastroof, millega peab tegelema.”

Liigne fosfaatide ja teiste toitainete koormus Läänemeres põhjustab eutrofeerumisenähtusi. Eutrofeerumine on veeökosüsteemi seisund, kus kõrgeid toitainete kontsentratsioone põhjustavad vetikate kasvu, viies süsteemi tasakaalust välja.

Eutrofeerumisega kaasneb:

- » intensiivne vetikate ja sinivetikate vohamine, kusjuures mõned liigid eritavad inimestele ja loomadele ohtlikke toksiine;
- » liigse orgaanilise aine teke, mis vähendab vee läbipaistvust;
- » hapnikupuudus, mis tapab põhjaelustikku;
- » kalade ja teiste elusolendite surm;
- » kallaste kinnikasvamise.



Läänemere eutrofeerumine muudab vahel mere heinamaa sarnaseks

ELFi naftaprojekt

Naftareostuste likvideerimiseks valmisoleku suurendamiseks Eesti ja Soome rannikul on vajadus koolitatud inimeste, vastava varustuse ja olemasolevate süsteemide parandamise järele. ELF'i andmebaasis on 2009. aasta detsembri seisuga 1300 vabatahtlikku. Vabatahtlikke on koolitatud ka metsatulekahjude kustutamiseks (abipäästjate koolitus).

ELFi töö on olnud ka teadlikkuse suurendamine Läänemere ohustatusest ja hetkesituatsioonist, et tagada kaitsemeetmete aktsepteerimine ja põhjuste mõistmine laiemalt, avalikkuse seas. Samuti on oluline nii siseriiklik kui ka rahvusvaheline koostöö. ELF on valmis osalema oma kogemuste ja vabatahtlikega ka naftareostuste likvideerimisel teistes riikides – eelkõige andes abi linnustikule. Eestis tegutseb ELF Päästeameti ja Keskkonnaametiga sõlmitud koostöölepingute alusel. ELF'i osalusel moodustati rahvusvaheline koostöövõrgustik EMPOWER, mille eesmärgiks on valmisoleku suurendamine mereelustiku päästeoperatsioonideks merereostuse korral.

2009. aasta oktoobris korraldas ELF koostöös Sea Alarm Foundation'i ja Oil Spill Response'i rahvusvahelise konverentsi nafta mõjust elusloodusele. Konverentsi peateemaks olid teadus, planeerimine ning koostöö elusloodusele nafta poolt tekitatava kahju vähendamiseks. Tegemist on ülemaailmse üritusega, mis alates esimesest konverentsist 1982. aastal on pälvinud rahvusvahelise tunnustuse kui naftase eluslooduse pääste ja reostustõrjeks valmisoleku peamine üritus.



Agni Kaldma
ELFi naftaprojekti juht

“Naftatransiidist tekib reostust ja mitte ainult transiidist, vaid kogu meretranspordist, sest reostavad ka need laevad, mis ise naftat ei vea. Sellega seonduv kõige suurem probleem on ebaseaduslikud pilsivee ja naftajääkide väljapumpamised Läänemeresse, mis tekitavad nõ. kroonilist reostust.”





METS

Mets elab – Eesti metsades kasvab ja elutseb teadlaste hinnangul kuni 20 000 liiki elusorganisme. Kõik nad sõltuvad vähemalt mõnes oma elutegevuse etapis metsast ja seal elavatest teistest liikidest. Metsa näol on tegu ühe suurima Eesti rikkusega nii looduslikus kui ka majanduslikus mõttes. ELFi metsaprogramm on keskendunud peamiselt kahele tegevussuunale: Eesti metsade elustiku säilimiseks vajalike metsade kaitsmine ja säästva metsamajandamise propageerimine Eestis.

Eesti metsade elustiku säilimiseks töötame selle nimel, et vähesed säilinud vanad loodusmetsad jääksid raiumata ja et põlismetsades elavatel liikidel oleks Eestis kodu ka mitme inim põlve pärast. Selleks on ELF viinud läbi mitmeid metsade loodusväärtuste inventuure, selgitanud erametsaomanikele vääriselupaikade väärtust ja kutsunud firmasid üles boikoteerima vääriselupaikadest raiutud puitu. Kahjuks on esinenud ka juhtumeid, kus ELFi inimesed on pidanud üle-euroopalise tähtsusega põlismetsade kaitseks seisma silmitsi töötavate metsalangetustraktoritega.

Eesti metsade säästva majandamise edendamiseks töötab ELF mitmel rindel. Väga palju on Eesti metsandusliku seadusloome kujundamisel tehtud koostööd Keskkonnaministeeriumiga, riigimetsa majandamise

praktika kujundamisesse on ELF panustanud läbi regulaarsete koostumiste RMK inimestega. ELF korraldab erametsade teemalisi seminare ja on andnud välja metsaomanikele suunatud käsiraamatuid ja juhendeid. ELF on Eestis üks aktiivsemaid FSC (ainus keskkonnaorganisatsioonide poolt toetatav säästva metsamajandamise sertifitseerimisskeem) metsamajandamise standardi koostamise protsessi vedajaid. FSC standard on Eestis ainus laiapõhjaliselt läbiarutatud säästva metsanduse indikaatorite kogum.

ELFi metsaprogrammi on viimasel viiel aastal aidanud vedada ELFi ja WWF Rootsi vaheline koostööprojekt. Selleks, et püsida sõltumatu ja anda sisendit Eesti metsandusega seotud protsessidesse teeb ELF koostööd väga laia ringi teadlaste ja praktikutega. Lisaks koostab ELF ka ise põhjalikke ülevaateid metsanduses toimuva kohta. ELF on koostanud kolmeaastase sammuga ülevaateid Eesti ettevõtete puiduvarumispraktikast ja keskkonnapoliitikat, on tehtud ulatuslikke välitöid kõrge kaitseväärtusega metsade raieriskide hindamiseks ja koostatud teaduslikele uuringutele tuginevaid ülevaateid metsamajandamise erinevate aspektide mõjust metsade loodusväärtustele.

Trükised on kättesaadavad failidena ELFi kodulehelt (www.elfond.ee).



Kaupo Kohv

ELFi metsaprogrammi juht

“Metsade loodusväärtuste kaitsel on täna kõige olulisem see, kuidas tagada vanade loodusmetsadega seotud elurikkuse säilimine. See on võimalik, jättes piisavalt palju metsi majandamisest kõrvale.

Täna kaitseme me väga palju majanduslikult vähe huvi pakkuvaid soometsasid, kuid viljakatel muldadel kasvavad metsad on kaitstud vajalikust märksa väiksemal määral.

Ülejäänud looduskaitsele probleemidele võib leida lahenduse metsade majandamispraktika ja kaitsemeetmete paindlikumaks muutmise kaudu, mis tagab elustiku säilimise ka majandatavates metsades.”

Männiku oja ökoloogiliste tingimuste taastamine

Eestis on enamik vooluveekogudest inimese poolt muudetud, eelkõige nende maaparandusliku väärtuse suurendamiseks. Sellest tulenevalt on vähenenud vooluvete bioloogiline väärtus ning sisuliselt on kadunud looduslikult toimivate ökosüsteemide funktsioonid – kalavarude taastootmine, veerežiimi regulatsioon, vee puhastamine jmt. Merre suubuvate ojade-jõgede seisund on ka oluliseks maismaa-märgalade ja Läänemere seisundi tagajaks ning ühenduslüliks.

Männiku oja ökoloogiliste tingimuste taastamise projekti finantseerib Rootsi WWF M-Magazinet lugejate hulgas korraldatud korjandusega kogutud vahenditest. Projekti eesmärgiks on jõeökosüsteemi taastamise näidisala loomine Männiku ojale, kus demonstreeritakse ökosüsteemi funktsioonide taastamise võimalikke meetmeid ning tegeletakse üldise teadlikkuse tõstmisega meie väikevooluveekogudega seotud probleemidest. Projektijuht on Heikki Luhamaa.



MÄRGALAD

Kaua alahinnatud ja isegi põlatud maastikud on muutumas meie kiiresti muutuvast maailmast üha väärtuslikumaks. Maa ja vesi saavad taas kokku, luues uue koosluse. Märgalad – kitsamalt sood – on maismaa ja veekeskonna siirdealadena üheks kõige omapärasemaks elukeskkonnaks. Märgalaid peetakse kõige väärtuslikumateks maastikutüüpideks, kui arvestada ühiskonnale pakutavaid keskkonnanäiteid nagu süsinikuringe, kliima reguleerimine jne.

Paljudel Eesti märgaladel – eelkõige rabades – kaevandatakse turvast. 2005. aastani oli see kavandatud mahus, mis ületas viiekordselt turba tegelikku juurdekasvu.

Hulgaliselt on kraavitatud soid, kus on juba kaotanud nii loodus kui ka tulu lootnud inimene – metsade juurdekasv pole suurenenud, turbakaevandamine pole pihta hakanud, veerežiim ja sooliikide elupaigad on aga kahjustunud.

Lisaks on märgalade puhul olulised ka nende kohaliku elukeskkonda kujundavad omadused – märgala kui puhta vee reservuaar, lokaalse veerežiimi hoidja ja kliima kujundaja. ELF on järjepidevalt otsinud võimalusi panustada ülaltoodud probleemide lahendamisse. Praegu on ELFi märgalaprogramm üha laienev - tegeldakse märgalade uurimise ja kaitsega. Viimaste aastate olulisim ettevõtmine on 8000 Eesti soo seisundi uurimine saamaks teada, kas ja kuidas nende kooslused ja liigid on looduskaitsele väärtuslikud.



Taima Puura

ELFi projekti "Eesti soode looduskaitseline hindamine" koordinaator

“Märgalade kaitsemisega hoiame ka oma kodu ja inimesele harjumuspäraselt elukeskkonda ja eluviisi. Puhast vett joomiseks, küttemis- ning seene- ja marjakorjamisvõimalusi, võimalust nautida puhkust elujõulises looduses.”

Märgalade taastamine

2005. aastal valiti välja ühe alana, kus viia läbi vajalikud eeluuringud soo taastamiseks, Kuresoo – üks Eesti suuri- maid suhteliselt hästi säilinud kompaktsed soid. Soomaa rahvusparkis paikneva Kuresoo kogupindala on ligikaudu 11 tuhat hektarit ning tal on õnnestunud jääda inimõjust, mis rabade puhul väljendub tüüpiliselt kuivendusena, suhteliselt puutumata. Siiski on vahepealne kuivendusvaimustus jätnud jäljed ka Kuresoo äärealadele, kohati on kuivendatud rabamassiivi ümbritsevaid siirdesoid. Üheks selliseks kunagiseks kuivendusobjektiks on ka ELFi taastamisprojekti ala, mis asub Kuresoo kaguosas ja on ligikaudu 53 ha suurune. Seal on ELF viinud läbi ala seisundi uuringud, koostanud taastamiskava, ehitusprojekti ja jätkuprojekti (taasta-

mistööde läbiviimine). Jätkuprojektina kavandati rahastuse hankimist ulatuslikeks taastamistöödeks Edela-Eestis Nigularaba, Ruunasoo, Valgeraba, Kuresoo kuivendatud osades ja tegevuste kavandamiseks Parika ja Lavassaare soodes. Kahjuks on rahastuse leidmine siiani ebaõnnestunud, kuid ELF jätkab rahastuse otsimist tööde läbiviimiseks neil aladel.

Ühtlasi on Tartu Ülikooli Ökoloogia ja Maateaduste Instituudi poolt alustatud Kuresoos ja Valgerabas kasvuhoo- negaaside CO₂, CH₄ ja N₂O voogude mõõtmist, mis annavad võimaluse hinnata kuivenduse ja maakasutuse muutuste mõjusid Eesti soodele, eelkõige siis nimetatud alade näidetel. Tegevustes osaleb doktorandina Jüri-Ott Salm.



Soode inventeerimine

ELF on koostöös Keskkonnaametiga käivitanud projekti Eestis seni veel hindamata soode inventeerimiseks, viimaks 1997. aastal Maailmapanga eestvõttel alustatu lõpule.

Projekti tegevused hõlmavad:

- » üle 8000 eri tüüpi märgala väliinventuuri, mille eesmärgiks on saada täielik ülevaade Eesti lage- ja puissoode kooslustest ja looduskaitsealadest väärtustest;
- » Eesti märgalade andmebaasi täiendamist, vahetades asjakohaseid andmeid Keskkonnaministeeriumi Natura 2000 andmebaasiga ja EELISE andmebaasiga (keskkonnaregistriga);
- » soovituste koostamist iga Eesti soo kaitseks ja/või kasutamiseks;
- » projekti tulemuste kirjastamist - sh ülevaatekogumiku koostamist Eesti soode seisundist nii eesti kui inglise keeles;
- » soode väärtustele ja kaitsemeetmetele keskenduva rahvusvahelise konverentsi korraldamist.

Liigi- ja koosluste kaitse

ELFi looduskaitse-andmebaas hõlmab enamikku Eesti elupaigatüüpe ja loodusväärtusi. Läbi viidud üle-eestiliste inventuuride (põlismetsad (1993-1996); puisniidud (1995-1996); märgalad (1996-1998); niidud (1999-2001) jt.) andmed on täielikult digitaliseeritud ja süstematiseeritud. Andmebaas koosneb 2010. aasta 1. jaanuari seisuga 10 200 kirjest, iga kirje on ühe konkreetse elupaiga kohta (hõlmab tavaliselt 0,5 – 100 ha) ja sisaldab andmeid selle seisundi, väärtuste ja liigilise koosseisu kohta. Andmebaas vastab Euroopa kriteeriumitele ja võimaldab selle kasutust riiklikul ja rahvusvahelisel tasandil.

Oluline on, et kogutud teave ei jääks üksnes ajalooliseks väärtuseks, vaid seda kasutatakse ka igapäevases looduskaitsealases töös uute kaitsealade rajamisel, Natura 2000 loodusalade võrgustiku määratlemisel, planeeringute jälgimisel jne. 2005.a novembris valmis ELFi koostöös Pärandkoosluste Kaitse Ühingu, Eesti Loodushoiu Keskuse ning teiste keskkonnaorganisatsioonide ja ekspertidega nn Natura 2000 varinimestik. Varinimestikus on 628 suuremat ja väiksemat ala, kokku 845 km². Seega moodustavad varialad ca 1,8% Eesti pindalast (lisaks Euroopa Komisjoni kinnitatud Natura-alade 16%-le). 2008.a kevadel toimus Keskkonnaministeeriumis koos endiste keskkonnateenistuste ja LKK-ga 15 nõupidamist iga maakonna varialade kohta ning paljude puhul on algatatud või algatamisel protseduurid nende lülitamiseks Natura 2000 võrgustikku.

Nende arutelude eel ja järel oleme varinimestikku ka kriitiliselt üle vaadanud, parandanud ja täiendanud.

Läbi ajaloo on ELFis töös olnud mitmeid liigikaitseprojekte, millest olulisemad on lendorava-, nahkhiirte ja hülgeprojekt. Liigikaitse tegevused ELFis tulenevad ELFi tegevuse eesmärgist, milleks on loodusliku mitmekesisuse säilitamine Eestis ja maailmas koostöös üksikisikute, ettevõtete, organisatsioonide ja riigiasutustega.





Lendorav

Lendorava projekti põhieesmärgiks on olnud ja jääb ka tulevikus info kogumine lendorava esinemispai-
kade kohta.

Selleks inventeeritakse lendoravatele sobivaid metsi
eelkõige praegu teadaolevate ja lendoravate varase-
mate esinemiskohtade ümbruses. Elupaikade tuvas-
tamisel saab vältida teadmatuses nende tahtmatut
kahjustamist või hävitamist. Aladele kaitsestaatuse
andmise läbi tagatakse seal lendoravatele sobiva
metsakoosluse säilimine. Praegu on teada ca 80
lendorava leiukohta.

Lendorav on Eesti metsade uhkus – Euroopas leidub
lendoravaid vaid Eestis ja Soomes.

Lendorava tööd jagunevad järgmiselt:

Raadiotelemeetrilised uuringud

2007. aastast on lendoravate elupaikade ja loomade liiku-
mise jälgimiseks kasutatud raadiotelemeetrilist jälgimist.
Selle käigus püütakse saada vastuseid, kas lendoravad
ületavad lagedaid alasid ja noorendikke, kui suurel alal
nad ringi liiguvad, kui sageli ja millal nad kasutavad peale
haavaõõnsuste ka teisi kohti pesapaikadena. Samuti saab
leida raadiomärgistatud emasloomade järgi nende pesi, kus
pojad üles kasvatatakse ning märgistatud noorloomade jäl-
gimine võimaldab teada saada, kui suur on nende suremus,
kes on peamised vaenlased ja kui kaugele nad kodukohast
levivad. Need aspektid on kaitse edukaks korraldamiseks
väga olulised, kuid seni teadmata. Varjatud eluviisiga
loomade puhul ei ole praktiliselt teisi võimalusi nendele
küsimustele vastuste saamiseks kui raadiotelemeetrilised
uuringud.

Lendorava leiukohtade inventuur

Lendoravad elavad reeglina vanades segametsades, kus
leidub üle 65 aasta vanuseid õõnsaid haabasid. Kuna igal
aastal osa pesapuid hävib tormide, raiete läbi või muutu-
vad muul põhjusel kasutuskõlbmatuks, otsivad lendoravad
endale lähikonnas uusi pesapuid. Uute elupaikade leid-
miseks on ELF inventeerinud varasemate leiukohtade piir-
kondades lendoravatele sobivaid metsi. Viimastel aastatel
on eelisjärjekorras kontrollitud raietesse kavandatud metsi
ning jätkuvalt riigi omandis olevaid reformimata metsi, et
ennetada asustatud elupaikade hävitamist.

Lendoravate elupaiganõudluste uuring

Lendoravad ei asusta igasuguseid haavikuid ega neis leidu-
vaid õõnsusi. Selgitamiseks lendoravate nõudlust pesaõõnsu-
sele ja peaspuude ümbrusele on vajalik detailselt kirjeldada
nii õõnsusi kui ka ümbritsevat metsa.





Talvituv põhja-nahkhiir

Nahkhiired

Nahkhiirtega seotud tegevused on suunatud Eesti Vabariigi riiklike kohustuste täitmisele. Jätub käsitiivalistega seotud ekspertiis osalemine, pöördujate nõustamine ja nahkhiirte kaitse korraldamiseks vajaliku teabe kogumine. EUROBATSi nõuandekomitee töörühmas, mis kogub ja analüüsib andmeid tuuleturbiinide mõju kohta nahkhiirtele (*Intersessional Working Group on Wind Turbines and Bat Populations*), jätkab osalemist ELFi esindajana Lauri Lutsar. Töörühmal on kavas täiendada tuuleturbiinide ja nahkhiirte problemaatikat käsitlevaid juhiseid, mille esimene versioon on vastu võetud EUROBATSi liikmesriikide kokkutulekul. Lähtuvalt juhistest on ELFi nahkhiiretöörühm püüdnud teadvustada vajadust hinnata paigaldatavate tuuleturbiinide mõju nahkhiirtele ja valida tuuleparkide asukohtadeks alasid, kus nahkhiirte hukkumine oleks tõenäoliselt väiksem. 2008. aastal viis ELF Riikliku Looduskaitsekeskuse tellimusel läbi 13 mõisapargi nahkhiirte inventuuri, kahe teadaoleva mandri-Eestis asuva tiigilendlase suvekoloonia inventuuri ja koostas inventeerimisandmete analüüsi.

Kureerib projektijuht Lauri Lutsar.

Mereimetajad

Läänemere hülged. ELFi tegevusi hüljeste kaitsel on kavandanud ja elluviinud kogenud hülgeuurijad, vennad Mart ja Ivar Jüssi. Läänemeres elavad viiger-, hall- ja randalhüljes. Kuna hülged asuvad ökoloogilise tasandi järgi kiskjate hulgas toitumisahela tipus, siis akumuleeruvad neis kõikvõimalikud ohtlikud ja toksilised ained. Eriti PCB ja toksiinid. Hülged hukkuvad ka võrkudesse kinnijäämise tagajärjel.

2004. aastal alustati projektiga "Vaalad Eesti vetes", mille käigus hangiti välispartneri toel spetsiaalsed detektorid, et registreerida pringlite esinemist siinsetes vetes. Vahendeid kasutati kevadeni 2006, tööde tulemused andsid tõendeid pringlite esinemise kohta Saaremaa lähistel. Projekt viidi ellu koostöös IFAWi ja Vilsandi Rahvuspargiga.



Hallhülged



ELFist alguse saanud eraisikute algatuse „Teeme ära 2008“ eesmärk oli muuta ühes vabatahtlike ja paljude organisatsioonidega Eesti meie ümber puhtamaks. Kodanikualgatuse eestvedamisel ja ligikaudu 50 000 vabatahtliku osalusel koristati 2008. aasta kevadel (üleriigiline suur koristuspäev 3. mail, eel- ja järelkoristus aprillist juunini) suurem osa Eestimaa avalikes kohtades, metsades ja randades vedelevast prügist – kogumahuks ~10 000 tonni. Aktsiooni eduka kordamineku nimel osalesid kampaanias vabatahtlikud eraisikud, kodanikeühendused, kohalikud omavalitsused, era- ja avaliku sektori organisatsioonid.

Jätkutegevustena nõustatakse teiste riikide vabatahtlike nn. „national clean up day“-de korraldamisel ja läbiviimisel ning ideestiku levitamisel. Paljuski sõltuvad need tegevused siiski lisaressursside leidmisest, sest ELFi vahendid puuduvad.

Teeme ära 2008 meeskonna osalusel sündis kolm uut projekti

“**Önnepank**” www.onnepank.ee

“**Eesti rattarikkaks!**” www.rattarikkaks.ee

algatus „**Minu Eesti**“ www.minueesti.ee



K E S K
KONNA
ÕIGUSE
KESKUS

Keskonnaõigus

2. novembril 2007 asutasid ELF ja kolm keskkonnajuristi – Liis Keerberg, Silver Nittim ja Kärt Vaarmari – sihtasutuse Keskonnaõiguse Keskus (KÕK). KÕK on sõltumatu professionaalne keskkonnaõigusega tegelev organisatsioon, mis loob, koondab, vahendab ja kasutab keskkonnaõiguslast ekspertteadmist, et edendada keskkonnaõiguse arengut ja aidata kaasa erineva tasandi keskkonnaotsuste ning seadusandluse kvaliteedi parandamisele. KÕKi peamiseks sihiks on uurida ja jälgida, kuidas keskkonnaseadused praktikas töötavad.

KÕK lähtub oma tegevustes avalikust huvist aidata kaasa Eesti keskkonnaseisundi paranemisele, hoida ära kuritarvitusi looduskasutuses, edendada säästvat arengut Eestis ning toetada Århusi konventsiooni printsiipide ellurakendamist Eestis.

KÕK on välja kasvanud ELF-i senistest keskkonnaõiguslastest tegevustest, mis algasid 2001. aastal tasuta keskkonnaõigusabiga ja jõudsid välja seadusloomes osalemisele ja juriidiliste analüüside koostamiseni erinevates keskkonnaõiguse küsimustes.

LOODUSHARIDUS

Õppides tundma loodust, lisanduvad teadmised looduse ringkäigu keerukusest ja teinekord esmapilgul uskumatute seoste kohta, looduse haavatavusest kui ka kohanemisvõimest. Usume, et loodusteadlikud inimesed tegutsevad keskkonda säästvalt ja seepärast edendame ja toetame igasugust tegevust, mis suurendab inimeste keskkonna-alaseid teadmisi ja lugupidamist looduse vastu. Loodusõppe võimaluste laiendamist peame oluliseks eelkõige koolilaste seas, sest selles eas kujunevad ka inimese väärtushinnangud.



Loodushelid

“Kõrv loodusesse” toob loodushelid väga lihtsalt kodudesse, klassitubadesse, kontoritesse. On vaja vaid arvutit, helikaarti ja internetiühendust. Veebilehel kuulda olevad looduse hääled on kõik lindistatud Eestimaa erinevates paikades. On võimalik kuulata nii üksikute liikide häälitusi kui ka helipilte, kus korraga laulavad ja häälitsevad mitmed erinevad loomad oma elupaiga loomulikult helitaustal. Helimaastikud, mida seal kuulete, on osake meid ümbritsevast loodusest. Neid võib kuulata ka ilma tahtmata tuvastada erinevaid liike, lihtsalt niisama, laskmaks oma kujutluspildil rännata eestimaises looduses. Projekti “Kõrv loodusesse” internetiaadress on <http://www.loodusheli.ee/>

ELFi poolt on välja antud loodushelide CDd “Öö hääled”, “Laane laulud” ja “Helipilte Alam-Pedjalt”. Laekunud vahendid on võimaldanud uute heliplaatide väljaandmise – viimati 2008. aasta jõuludeks sai valmis järjekordne loodushelide plaat “PASTORAAL - helirännak põldudel ja heinamaadel”, autor Veljo Runnel. Projekti “Kõrv loodusesse” juht Veljo Runnel tegeleb jätkuvalt loodushelide salvestamisega.





Palupõhja looduskool

Alam-Pedja looduskaitseala keskele Palupõhjale oleme loonud loodushariduskeskuse - looduskooli keset ehedat loodust. Looduskoolis jagatakse loodusharidust nii lastele kui nende vanematele. Looduskooli põhimõte on, et eelkõige tuleb loodust tutvustada läbi isikliku kogemuse ja loodustunnetuse. Looduskool toimib laagrite, talgute ja õppepäevadena.

2008 ja 2009 toimusid Palupõhja looduskoolis mitmed erinevad looduslaagrid ja õppepäevad nii lasteaija- ja koolilastele kui ka tudengitele. Jätkusid projektitööd Palupõhja ja Muraste looduskoolide programmijuhtide võrgustiku arendamiseks, selle projekti eesmärk on luua juhendajate võrgustik keskkonnavaldkondade üliõpilaste ja loodusainete õpetajate baasil Tallinna ja Tartu piirkonnas. Looduskooli ümber on pidevalt arendatud tingimusi loodusõppeks (väliõppeklass, kalatuba, lõkkeplats jmt) ning talgulisi ja vabatahtlikke on kaasatud looduskaitse- ja kooli heakorra töösse. Looduskooli veab Robert Oetjen.



Robert Oetjen
Palupõhja looduskooli eestvedaja

“Praegu püüame koolitada eelkõige juhendajaid, sest inimeste huvi looduskooli vastu on suurem, kui meie suudaksime rahuldada.”

Muraste looduskool

asub Suurupi poolsaarel Muraste mõisapargis. Paikkonna loodus pakub huvilisele vaid mõnetunnise jalgsimatka jooksul võimalust külastada kümneid maastikutüüpe ja tutvuda nende asukatega. Ranniku läheduses leidub mitmekesine valik looduslikke kooslusi, mis on erakordselt vaheldusrikkad ja tagavad nõnda ka väga liigirikka taimestiku ja loomastiku.

Selline rikkus niivõrd pealinna ligiduses on määratu aare, mis ettevaatlikul ja oskuslikul kasutamisel võimaldab anda loodusteavet ja -haridust paljudele Tallinna ja Harjumaa elanikele - esmajärjekorras aga kindlasti loodusõppe järele jännevatele lasteaedade ja algkoolide õpilastele ning õpetajatele.

Muraste Looduskool on asutatud 2006. aastal MTÜ Studio Viridis Loodushariduse ja ELFi poolt. Praegu on suureks väljakutseks kooli tegevusteks siseruumide soetus ja renoveerimine (vajalikud ruumid on reserveeritud Muraste mõisapargis), korraliku WC rajamine ja metsaradadele purrete rajamine. Tegevusi viib Murastes ellu MTÜ Studio Viridis Val Rajasaare eestvedamisel.

ELFi talgud

Oluline osa ELFi tegevustest on juba kümmekond aastat olnud talgureiside korraldamine. Talgud on koht, kus igaüks saab meie tegemistes kaasa lüüa ning anda oma panuse Eesti looduse heaks. Kogu ELFi talguid puudutav info on koondatud eraldi veebilehele www.talgud.ee.

Talgud toimuvad erinevatel looduskaitsealadel ja rahvusparkides. Talguhooaeg kestab kevadest sügiseni, nii kuidas ilma ja päevavalgust jagub. Kõige tihedam on juuli ja augusti kalender. Üks talgureis kestab tavaliselt 3-5, vahel kuni 10 päeva. Talguil teeme looduskaitsealade töid, kõige sagedasem on võsa lõikamine ja koondamine, heinategu, õpperadade ja karjaaedade ehitus ning elupaikade (nt kõre- tiikide) hooldus. Pärast tööd tutvume ümbruskonna loodusega, käime matkarajal või kuulame kohaliku loodusmehe pajatusi. Talgute juurde kuuluvad ka linnuvaatlus, kanu- matk, saunaleil, lõkkeõhtu, laul ja kitarrimäng.

Statistika talgute kohta on talletatud alates 2001. aastast. Arvud kõnelevad, et kokku on aastatel 2001-2009 ELFi korraldusel toimunud 186 talguüritust, millel on 3457 osalise ühisel jõul tehtud 29 141 tundi vabatahtlikku tööd. ELFi talguprojekti juht on Tarmo Tüür, kaasa aitab Siim Kuresoo, kes on ka venekeelsete talgute käivitamise eestvedaja.



» Eestimaa Looduse Fondi tegevuse ülevaade 2004–2009 aastal

	2004	2005	2006	2007	2008	2009*
Eraisikust toetajaid	274	245	1 517	430	288	260
Tegevustes osalenud vabatahtlikke	283	520	566	~500	~50 000	~1 700
Vabatahtlike töö	1 243	4 423	4 900	~5 000	~56 000	~5 100
Käimasolevaid projekte:						
Looduskaitstes	20	25	11	13	9	10
Loodushariduses	13	13	9	13	7	2
Säästva arengu valdkonnas	27	14	12	5	2	1
Mets	*	*	2	1	3	4
Märgalad	*	*	3	4	0	2
Meri	*	*	2	4	5	7
Muud (sh keskkonnaõigus)	*	*	12	14	6	5
Töölepinguga töötajaid	24	30	20	18	16	16
Täisajaga töökohti	20,5	15,5	12	9	7	7
Lisatöodes hõivatud inimesi	37	76	117	40	29	84

TULUD (tuh. krooni)

	2004	2005	2006	2007	2008	2009*
Tulud kokku	4 895	4 735	7 153	6 681	11 050	7 200
Laekumisi välismaistest allikatest	2 077	1 411	4 882	4 197	2 995	3 154
s.h. Euroopa Liidu fondid	*	*	2 271	3 202	1 209	346
s.h. WWF	*	*	755	792	1 392	1 225
Laekumised Eestist:						
Eesti riigieelarvelised ja riiklike fondide vahendid	625	243	768	912	6 409	2 913
Laekumisi annetustest	*	*	845	376	195	210
Tulu teenustelt ja ettevõtlusest (ekspertiisid, talgud, ruumide rent)	*	*	964	860	1384	870

KULUD (tuh. krooni)

	2004	2005	2006	2007	2008	2009*
Kulud kokku	5 104	4 723	7 064	6 611	11 005	7 160
Tööjõu palgakulu koos maksudega	2 958	2 100	2 798	2 784	2 954	3 440
Projektide otsesed kulud (v.a. tööjõukulu)	2 889	2 319	3 674	2 909	7 086	2 900
Ettevõtluskulud	*	*	124	54	163	60
Tegevuskulud (kontori tehnika, büroo tarbed, ruumide rent, teenused jms)	*	*	433	631	689	650
Muud kulud (finantskulud, maamaks, põhivara kulum)	*	*	74	113	113	110

* prognoositud lähtudes 2009. aasta novembri lõpu seisust

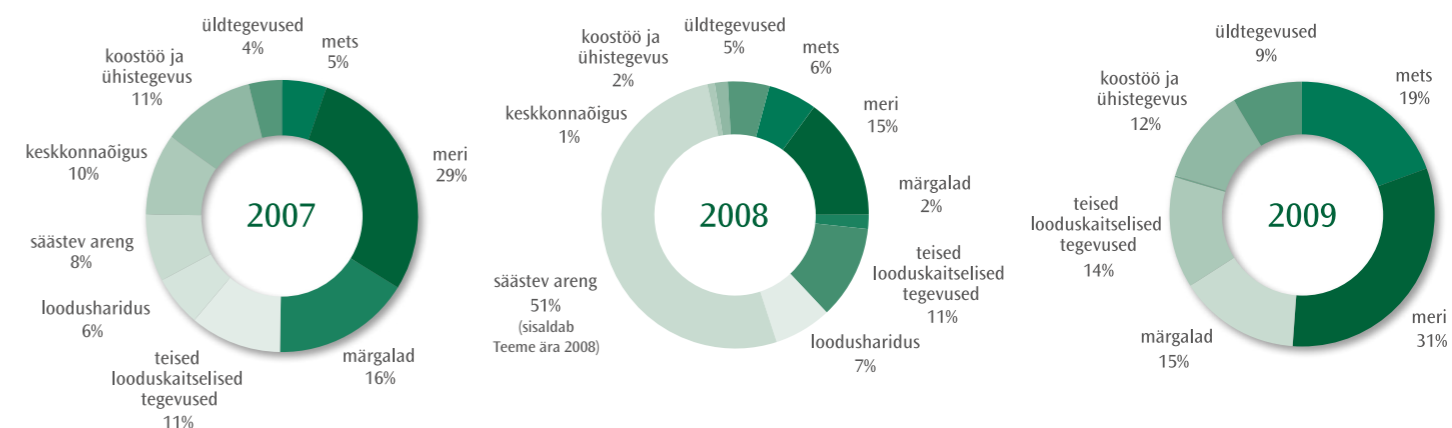
Eestimaa Looduse Fondi bilansi ja tulemiaruanne on avalikult kättesaadavad koduleheküljel www.elfond.ee

» Rahastusallikad

	2007	2008	2009*
VÄLISMAA			
WWF	792 000	1 376 767	1 225 000
Euroopa territoriaalse koostöö programmid (INTERREG, TACIS)	2 240 944	530 738	7 000
Euroopa Komisjoni Keskkonnapeadirektoraat	295 775	0	0
Euroopa Komisjon arengukoostöö	530 080	579 675	339 300
Euroopa Liidu 6 raamprogramm	135 610	179 125	0
Euroopa Liidu kutseharidusprogramm Leonardo da Vinci	19 895	71 197	0
Norra ja EMP finantsmehhanismid	0	60 134	938 150
Vabaiühenduste Fond*	0	73 358	530 000
* Vabaiühenduste fond on rahastatud Islandi, Liechtensteini ja Norra poolt EMP finantsmehhanismi ning Norra finantsmehhanismi vahendusel.			
Eratoetused (ettevõtted ja eraiaikud)	182 739	123 600	115 000
EESTI			
KIK - Keskkonnainvesteeringute Keskus	666 364	5 863 592	2 844 000
Eesti riik ja kohalikud omavalitsused	245 173	545 677	68 550
Ettevõtluse Arendamise Sihtasutuse kohaliku algatuse programm	0	66 700	0
Balti Ameerika Partnerlusprogramm	300 000	0	0
MTÜ Fenno-Ugria asutus	27 922	0	0
Kodanikuühiskonna Sihtkapital	0	0	53 000
SA Arhimedes (Gruntvig)	7 275	0	0
Eratoetused (ettevõtted ja eraisikud)	376 244	195 250	210 000
Tulu ekspertiisidest, talgute osalustasud	646 596	1 096 466	650 000
Tulu ettevõtlusest (rent ja kaupade müük)	214 343	287 827	220 000
Kokku	6 680 960	11 050 106	7 200 000

* prognoositud lähtudes 2009. aasta novembri lõpu seisust

» ELFi 2007–2009 aasta kulude jaotus tegevusvaldkonniti



ELFi töötajad



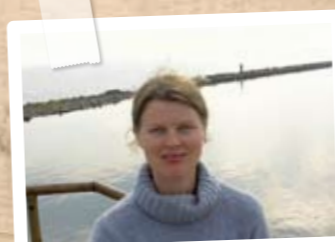
Agni Kaldma



Heikki Luhamaa



Siim Kuresoo



Kaia Lepik



Lauri Lutsar



Teet Eomäe



Eerik Leibak



Taime Puura



Jüri-Ott Salm



Kadri Kalmus



Marko Kohv



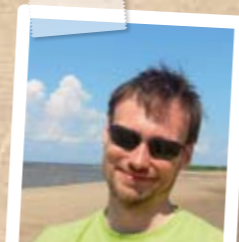
Robert Oetjen



Rein Kuresoo



Kaupo Kohv



Ivar Tamm



Tarmo Tüür



Veljo Runnel



Kristjan Piirimäe



Ele Vahtmäe



Juhatus

Jüri-Ott Salm juhatuses esimees

Kaupo Kohv

Ivar Tamm

Kadri Kalmus

Tarmo Tüür



ELFi

Projektide koordinaatorid

Õlitõrje valmisoleku projektijuht Agni Kaldma

Projekt „Krassgrundi madala piirkonna põhjelaustiku ja elupaikade inventuur“ Ele Vahtmäe

Palupõhja looduskool Robert Oetjen

Geneetiliselt muundatud organismid Nastja Pertsjonok

Loodushelid Veljo Runnel

Talgureisid Tarmo Tüür

Nahkhiired Lauri Lutsar

Projekt “Männiku oja taastamine” Heikki Luhamaa

Uuring Eesti puidutööstuste puiduvarumispoliitikast ja praktikatest Liis Kuresoo

Projekt “Eesti soode looduskaitse hindamine” Taime Puura

Projekt “DEMOfarm” Teet Eomäe

Suhtekorraldus

Teabejuht Ivar Tamm

Bürojuht

Kaia Lepik

Maria Söber (lapsepuhkusel)

Raamatupidaja

Kadri Kalmus

Arvutiabi

Arvutiadministraator, andmebaasid Lauri Lutsar

IT konsultant Revo Linno

Eksperdid

Looduskaitse Eerik Leibak

Looduskaitse Rein Kuresoo

Mets Kaupo Kohv

Nahkhiired Lauri Lutsar

Lendorav Uudo Timm

Taastuenergeetika Urmo Lehtveer

Mereimetajad Ivar Jüssi

Mereprogrammi eutrofeerumiseksperit Kristjan Piirimäe

Soode taastamine Marko Kohv

Talgukorraldaja Siim Kuresoo

ELFi nõukogu

Rainer Nõlvak nõukogu esimees, Curonia Research nõukogu esimees

Ahti Heinla Skype asutaja

Mart Jüssi hülgeuurija, riigikogu saadik

Henri Laupmaa Goodwill Group Ltd juhataja

Jaan J. Leppik Klassikaraadio saatejuht

Kaja Lotman Keskkonnaameti Hiiu-Lääne-Saare regiooni juht

Lembit Maamets metsakorraldaja

Peep Männil suurulukite spetsialist

Marek Strandberg riigikogu saadik

Andres Tarand kliimauurija

Uudo Timm lendoravauurija

Katarina Veem SA Baltic Sea 2020 juht



EESTIMAA LOODUSE FOND

Magasini 3, Tartu 51005
Postkast PK 245, Tartu 51002
Tel 7428 443
Faks 7428 166
elf@elfond.ee

www.elfond.ee