

MESILASTE HAIGUSED



Foto: Per Kryger, Aarhus Universitet



Deformeerunud tiiva viirus (DWV)

Esmane varroalestadega kaasuv viirus. Deformeerunud või puuduvad tiivad. Vähenenud (alamõõduline) tagakeha.

Ameerika haudmemädanik (AHM)

Teavitamiskohustuslik bakterhaigus. Ebäühtlane, auguline haudmeala. Tikuproovi tehes moodustuvad pikad niidid (1-5 cm). Tisleriliimi, kondiliimi lõhn. Eoseid moodustav haigustekitaja.



Foto: Per Kryger, Aarhus Universitet



Kotthaue

Varroosiga kaasuv viirushaigus. Kärjekannudes surnud haue. Hukkunud vaglad iseloomuliku kotja kujuga. Ei moodusta niite. Iseloomulik lõhn puudub.

Lubihau

Seenhaigus. Vagel muutub kärjekannus kuivades kõvaks lubjatükki meenutavaks muumiaks. Väljapuhastatud muumiad tarupõhjal ja taru ees maas

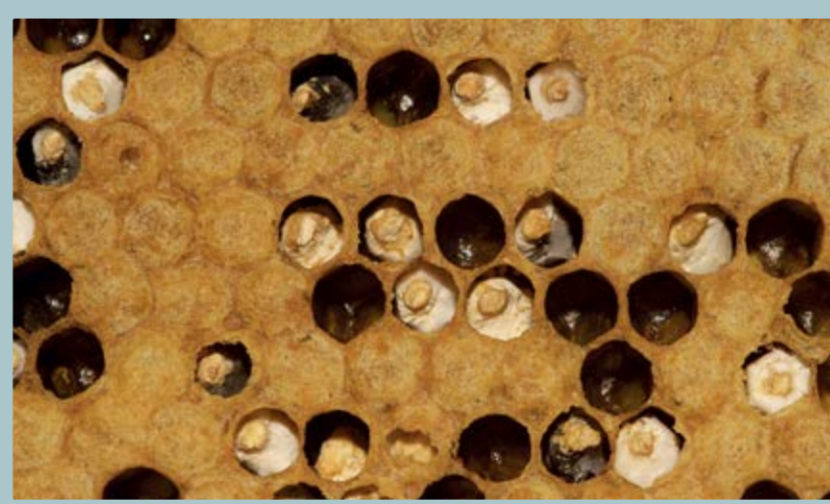


Foto: Per Kryger, Aarhus Universitet



Krooniline paralüüsiviirus (CBPV)

Mesilased on karvutud, tumedad, suurenenud tagakehaga. Laiali tiibadega värisevad mesilased lennuava ees. Lennuvõimetud mesilased taru ees. Näiline teisi mesilasi ründav käitumine (näkitsemine).

Nosemoos

Seenhaigus. Roojaplekid taru sees ja tarust väljas. Halb talvitumine. Mesilased tühjendavad tihti soolestikku (kõhulahtisus).



Foto: Per Kryger, Aarhus Universitet

