

Mesindus on mitmepalgeline ala ja õppida tasub alati. Sel korral on meie mesindusalane õpirännak planeeritud kulgema Euroopa keskpunkti ehk siis Saaremaale. Just nii see on, kui uskuda koordinaate 58°18'14"N 22°16'44"E ja Saaremaad tutvustavat lehte. Saaremaal asub Euroopa kõige paremini vaadeldav meteoriidikraater ja Lääne-Eesti kõrgeim pankrannik Panga pank. Ja mis kõige olulisem – **Saaremaal tegutsevad toredad ja abivalmis mesinikud, kes jagavad oma häid mesinduskogemusi mandrimesinikega.**

Kui Sa ei ole veel käinud Saaremaa mesinikel, siis tule meiega.

Ja kui Sa oledki varem seal saarel mesinikega kohtunud, siis tule ikka taasavastama.

Meie mesindusalaste õppesõitude kogemus on näidanud, et sellistel õppereisidel osalevad väga õpihimulised ja sõbralikud mesinikud või mesindushuvilised inimesed ning alati on üksteise kogemustest palju õppida.

Õppesõidu toimumise aeg: 27.-28.juuni 2021

Õppesõidu sihtgrupp: mesinikud ja mesindushuvilised

Õppesõit algab ja lõpeb Viljandist.

Koolituse tulemusena on õppijal taasomandatud teadmised iseseisvalt ja jätkusuutlikult majandamiseks oma mesilas. Toimunud vajalikud kohtumised teiste mesinikega ja arutelud vajalikel mesindusteemadel.

Koolitus on jagatud osadeks: teooriakoolitus bussis ja Saaremaal erinevates mesilates.

Vaatluspraktika kohad: Aimar Lauge mesila, kloostrikesindus REO külas, Urmas Lemberi mesindusmaja.

Aimar Lauge - Eesti üks tuntuim mesilasemade kasvataja ja mesinike koolitaja. Mesiniku ameti omandas 1990-ndate aastate alguses Olustveres, praktiliselt olles Taanis. Eestis on ta Buckfasti tõugu mesilaste tõuaretuse eestvedaja (omab puhaspaarlat Kessulaiul). Erinevate õppebrošüüride autor – mesilasperede tegemine, emadekasvatus jm. Hulgaliselt mesindusalaste fotode autor, mida kasutatakse õppematerjalina. Saaremaa Meetootjate Ühenduse juhatuse liige. Mesiniku kutsestandardi ja tasemekoolituse õppekava koostamise meeskonnas osaleja, Mesiniku kutse andmise hindamiskomisjoni liige, Saare maakonna aasta koolitaja ja Aasta mesinik 2010.

Aimar on ise öelnud enda kohta talle omase huumoriga: „*Mesindus tundus imelihtne. Laisk nagu ma olen, siis selle töö peale läksingi. Alles hiljem selgus, et sellise mõttega astusin totaalselt ämbrisse*“.

Aimar on 3-ndat põlve mesinik ja omandanud oma mesinduse 30 aasta vältel palju kogemusi, mida ta hea meelega nüüd meiega jagab.

Urmas Lember - Saaremaa mesinik, kellel on valminud nüüdisaegne mesindusmaja. Mesindusega alustas Urmal alles 2013.aastal, kuid tänaseks päevaks on ta mesindusega väga *sina-peal*. Alustades kolme perega, on ta mesindus kasvanud tänaseks saja tootmispereni ja seda peab ta enda jaoks ka optimaalseks arvuks.

Koolitus toimub Urmase meemajas, kus tutvume põhjalikult mesinduses vajamineva inventariga. Saame nõuandeid millist inventari soetada. Vaatluse alla kuuluvad kindlasti meekobestaja, mis on heaks abimeheks just kanarbikumee vurritamisel. Samuti 8 raami mahutav täisautomaatne vurr, millele ise siis ajaprogramm seadistatakse. Meesump, mis filtreerib meest välja vahaosakesed ja kust mesi pumba abil neljaks-viieks päevaks selitusnõus koha leiab, et viimasedki väikesed vahaosad saaksid pinnale tõusta. Ja veel palju muud huvitavat, mille nägemisel saame öelda – *oma silm on kuningas!*

Kloostrimesindus -

Reo külas asuva kloostri nunnad alustasid oma mesila rajamisega 2014.aastal, kui soetati esimesed kolm lamavtaru koos kraini mesilastega. 2019.aastaks oli perede arv kasvanud 50 pereni ja nüüd need elavad korpustarudes. 2015.aastal sai kloostri Püha Eelkäija Skiita ülem nunnast Theofili Olustveres väljaõppinud mesinik. Ta on ise Saaremaalt pärit, vahepealsed aastad viisid teda Itaaliasse, kus õppis Roomas Gregoriuse paavstlikus ülikoolis. Olles oma rännakutel 20 aastat, naasis ta Saaremaale tagasi. Kloostris kasutatakse maad mahepõhimõttel, samuti toimetatakse samadel põhimõtetel mesilastega. Keemiat ei kasutata, piirdatakse looduslike vahenditega.

Meie õppegrupi vaatluspraktika tundide ajal jagatakse kogemusi, kuidas on võimalik paari aastaga kasvada 3-st lamavtaruga mesilast tootvaks mesilaks ning kuidas toimub meeturustamine.

Lisaks vaatluspraktikatele Saaremaa erinevates mesilates toimub teoreetilise osa koolitus bussisõidul sihtkohta ja tagasi. Koolitaja Marje Riis

Õhtusöögilauas diskussioon ja kogemuste vahetamine.

Õppemaht: 15 ak/tundi.

Õpiväljundite saavutamise: Kui oled aktiivne, kuulad ja esitad küsimusi, siis saad väga palju uut infot. Loe veel kord läbi kõik see, mis eelpool kirjutas ja siis näed, et kõik see on väga vajalik, kui tahad olla hea mesinik. 😊

Õppereisi maksumus 140 €

See sisaldab:

Mandrimesinike Suvekool Saaremaal – www.mesilaspere.com

Sõitu mugavustega 49-kohalises bussis (grupi maksimum suurus 30)

Majutus Rüütli SPA-hotellis koos hommikusöögiga

2 lõunasööki

Koolitusi 2 mesilas ja 1 mesindusmajas ning bussikoolitust.

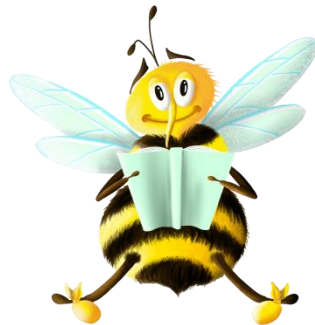
NB! Koolitusele saab tulla läbi Töötukassa Koolituskaardi (nõusoleku pead ise Töötukassalt saama)

Kui maksad osalustasu ise, siis sellele laieneb tulumaksusoodustus.

Täpsustavat infot küsi alati Mariannelt – telefon 50 29 006.



maaelureisid.ee



mesilaspere.com