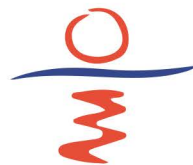




# Viktoriin “Vesi”



Kaasrahanud  
Euroopa Liit



Peipsi  
Koostöö  
Keskus



# KÜSIMUSED

**1** Euroopa Liidus tarbib linnaelanik keskmiselt 144 liitrit vett ööpäevas. Eestis kasutavad EL keskmisega võrreldes

1 Rohkem

2 Vähem

3 Võrdselt

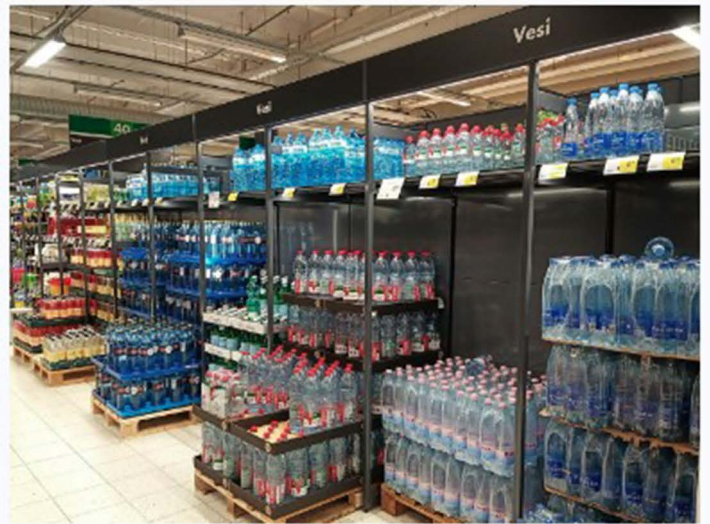


**2** Eestis on mõistlik juua kvaliteetset kraanivett pudelivee asemel. Rahast rääkides – umbes mitu korda maksab pudelivesi (suurusjärgus) rohkem kui kraanivesi?

1 10 korda

2 100 korda

3 1000 korda



**3** Kummal meetodil kulub sama koguse nõude pesuks reeglina vähem vett?

1 Käsitsi pestes

2 Nõudepesumasinas pestes

3 Võrdselt

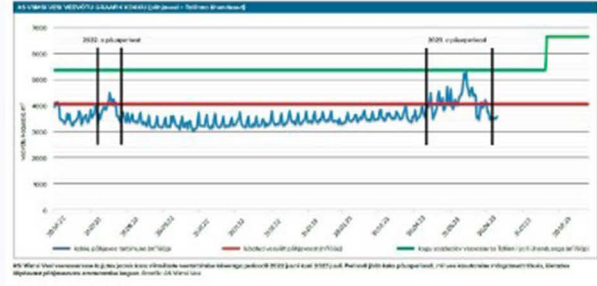




# 4

Paljude eraaedadega linnades kulub palju puhast joogivett muru ja taimede kastmiseks. Kui palju suurenes Tallinna naabruses Viimsi vallas elanike veekasutus aegade kastmise tõttu 2023.a. põuaperioodil?

- 1 Umbes 10%
- 2 Umbes 40%
- 3 Umbes 100%



# 5

Euroopa elanike olmeveest kulub kõige rohkem (kummalegi 40 liitrit ööpäevas) kahele tegevusele - duši all (või vannis) käimisele ja...

- 1 nõudepesule
- 2 pesupesemisele
- 3 WCs loputusveele



# 6

Kumb kulub reeglina rohkem joogivett - vannis või duši all käik?

- 1 Täis vann (tüüpiliselt 50...100 liitrit)
- 2 10 min dušši
- 3 Võrdset



7

Eestis maksavad elanikud joogivee ja kanalisatsiooniteenuse eest erinevat hinda, vastavalt nende omavalitsuse kehtestatud hindadele. Millises maakonnas on veeteenus elanikele kõige kallim?

- 1 Harjumaal
- 2 Ida-Virumaal
- 3 Saaremaal



8

Viimsi elanikud on huvitaval kombel ühed suuremad joogivee kasutajad Eestis. Kui keskmine tallinlane kasutab 102 liitrit ja tartlane 100 liitrit tarbevett ööpäevas, siis Viimsis kasutatakse tarbevett elaniku kohta keskmiselt ööpäevas umbes

- 1 120 liitrit
- 2 150 liitrit
- 3 200 liitrit



9

Kui suur osa tallinlaste joogiveest tuleb Ülemiste järve kaudu pinnaveest?

- 1 50%
- 2 70%
- 3 90%



10

Milline rahvuspark ulatub kõige lähemale Narva jõele?

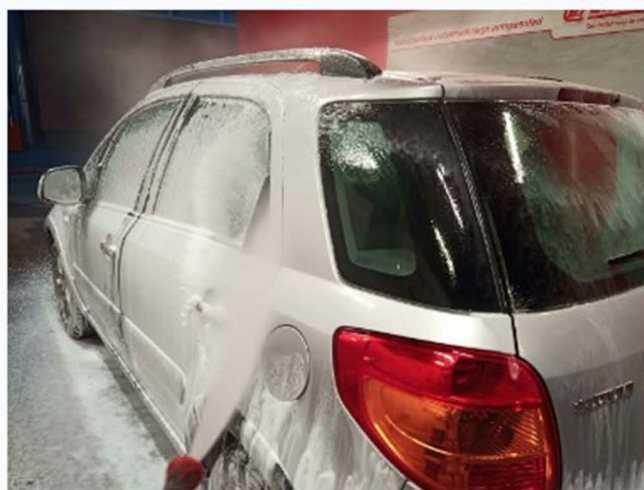
- 1 250 liitrit
- 2 2500 liitrit
- 3 25000 liitrit



11

Autot on mõistlikum pesta

- 1 Autopesulas
- 2 Jõe/järve ääres
- 3 Kodus/aias





12

Aastast 1993 peetakse ülemaailmset veepäeva, mille tähistamisega väärtustatakse vett ja teadvustatakse, et puhas vesi ei ole iseenesestmõistetav. Millal veepäev on?

1 22. märtsil

2 22. aprill

3 5. juuni



13

Mikroplasti on avastatud nii veekogudes, meie toidus ja isegi inimkehas. Palju tarbib inimene nädalas mikroplasti?

1 Suhkrutera jagu

2 Umbes 1 teelusikatäie

3 Umbes supilusikatäie





SELGITUSED



# 1 Eestis kasutavad linnaelanikud vett EL võrreldes.

Eestis kasutavad linnaelanikud hetkel keskmiselt 89 liitrit (ehk umbes 9 ämbritäit) vett inimese kohta ööpäevas. Seda on peaaegu 2 korda vähem kui Euroopa Liidus keskmiselt. Andmed on vaid linnade kohta, sest maapiirkondades kasutatakse laialdaselt kaevusid, kus veekasutust ei mõõdeta ja sealseid andmeid pole. Eestis on elanikkonna veekasutus viimase 30 aastaga üle 2 korra vähenenud – vee eest tuleb rohkem maksta ja inimesed on hakanud rohkem vett säästma.

# 2 Kraanivee hind pudelivee omaga võrreldes.

Pool liitrit kraanivett maksab Eestis sõltuvalt omavalitsusest 0,0006–0,001 eurot. Pooleliitrine pudel vett maksab poes kuni 1 euro ehk üle tuhande korra rohkem. Suurusjärgus maksab kraanivesi seega umbes 1000–2000 korda vähem kui pudelivesi. On üksikuid erandeid, kuid Eestis on kraanivee kvaliteet reeglina väga hea. Näiteks Tallinnas 2021.a. tehtud küsitluse järgi jõi kraanivett pea 90% elanikest. Lisaks kõrgele hinnale on pudelivee ökoloogiline jalajälg palju suurem kui kraaniveel. Pudelivesi võib olla poodi transporditud sadade või tuhandete kilomeetrite kauguselt, pudeli tootmiseks on kulunud taastumatuid loodusressursse ja energiat. Pikk säilivusaeg ning toasoojas seismine võib põhjustada pudelivees mikroobide paljunemist.

# 3 Vett kulub vähem nõudepesumasina pestes.

Erinevate arvutuste kohaselt kasutab vähegi kaasaegne ja säästlik nõudepesumasin sama koguse sööginõude puhastamiseks 2–5 korda vähem vett, kui kuluks käsitsi pestes. Ka käsitsi nõusid pestes saab vett säästa, kui mitte lasta vett kogu aeg joosta. Nõudepesumasinat kasutades oleks vee ja energia säästmiseks mõistlik see musti nõusid täis koguda, mitte pesta vaid paari taldrikut. Erinevalt levinud kombest pole seejuures mõistlik nõusid enne nõudepesumasinasse panemist loputada. Esiteks kulub loputamisele vett ning teiseks saab siis nõudepesumasina sensor valesti aru, nagu oleks nõud peaaegu puhtad ning puhastus võib jääda poolikuks.

## 4 Viimsi vallas elanike veekasutus põuaperioodil.

2023.a. põuaperioodil (mais-juunis) suurenes Viimsi vallas elanike tarbevee kasutus tavapärasega võrreldes 37%. Ainuke loogiline selgitus on see, et kasteti massiliselt muru, lilli, viljapuid. Sedavõrd suure kasutuse puhul tekkis risk, et vett kõigile ei jätku ja elanikel paluti aedade kastmine joogiveega lõpetada. Viimsi vallas oluliselt kärbitud uute elamualade planeerimist, sest joogivett ei tarvitse kõigile jätkuda. Aedades on kastmiseks mõistlik koguda vihmavett spetsiaalsetesse mahutitesse.

## 5 Euroopa elanike olmevee kasutus.

Euroopa elanike ööpäevasest olmeveest kulub ligikaudu 40 liitrit vannis või duši all käimisele ja WC-s loputusveele. Järgnevad pesupesemine (20 liitrit), kätepesu (15 liitrit), koristamine (10 liitrit), nõudepesu (7 liitrit) ja toiduvalmistamine (6 liitrit). WCs kvaliteetse joogivee kasutamine on vee raiskamine. Kui võimalik, osta kahesüsteemne ja/või väiksema loputuskastiga WC pott, sest nii säästad kokkuvõttes väga palju puhast joogivett.

## 6 Veekulu pestes.

Vanniskäigule kulub keskmiselt 2-3 korda rohkem vett kui duši all käimine. Et vett säästa, tuleks võimalusel eelistada duši kasutamist. Samas on mõistlik ka duši all käies oma veekasutust piirata – näiteks dušš selleks ajaks sulgeda, kuni ennast pestakse. Kui lasta dušist näiteks 20 minutit järjest vett voolata, kaob veesääst vanni ees. Ka vannis käies on mõistlik mitte täita vanni ääreni.



## 7 Veeteenuse hind Eestis.

2021.a. andmeil oli elanike veeteenuse m<sup>3</sup> hind kõige kõrgem Saaremaal (5,13 EUR) järgnesid Ida-Virumaa (4,18 EUR), Pärnumaa (4,13 EUR) ja Järvamaa (3,94 EUR). Kõige odavam oli veeteenus elanikele Valgamaal – 3,12 EUR. Saarlased kasutavad samas olmevett keskmiselt kõige vähem (umbes 50 liitrit ööpäevas ehk umbes pool Eesti keskmisest). Võib-olla on kallim hind pannud saarlased rohkem vett säästma?

## 8 Tallinnaga piirnevates omavalitsustes ööpäevaene vee kasutus.

Viimsilased kasutasid 2021.a. keskmiselt 152 liitrit vett ööpäevas (Eesti keskmine oli 89 liitrit). Tallinnaga piirnevates omavalitsustes kasutasid elanikud keskmiselt näiteks Jõeselähtme vallas 125 liitrit ja Rae vallas 95 liitrit joogivett.

## 9 Kust tuleb Eesti linnade ja Tallinna joogivesi.

Kui Eesti linnades saadakse joogivesi enamasti puurkaevude abil sügavalt põhjaveest, siis Tallinna joogiveest 90% kogutakse pinnaveest ehk jõgedest ja järvedest. Selleks suunatakse kokku 1800 km<sup>2</sup> suurusel alal peamiselt Soodla, Jägala ja Pirita jõe valgaldast vesi Ülemiste järve ning see puhastatakse enne linna joogiveetorustikesse laskmist. Tallinlased on joogivee kvaliteediga rahul, sest 2021.a. uuringu kohaselt jõi kraanivett pea 90% lõpptarbijatelt (2011. aastal vaid 48%). Puurkaevudega saavad joogivee piirkondlikust põhjaveest vaid Nõmme, Laagri, Merivälja, Pirita ja Tiskre elanikud.



## 10 Elektriijaamade veekastutus.

Elektriijaamad on läbi jahutusvee kasutamise kõige suuremad veekasutajad riigis. 2022. aasta jooksul kasutasid elektriijaamad ja õlitehased kokku umbes 880 miljonit m<sup>3</sup> vett ehk umbes 2500 liitrit Eesti elaniku kohta ööpäevas. Jahutusvesi võetakse reeglina jõest ja pärast elektriijaama turbiiniruumi läbimist lastakse vesi tagasi jõkke ja vee keemilised omadused vahepeal ei muutu. Vaid tagasi loodusse lastava vee temperatuur on tõusnud umbes 7 kraadi võrra, ulatudes suvel üle 30 kraadi. Näiteks Narva kandi suurtes põlevkivielektriijaamadest tagasi Narva veehoidlasse suunatav jahutusvesi võib kuumadel suvedel tõsta veehoidla ja Narva jõe temperatuuri 28 kraadini, mis mõjutab sealseid ökosüsteeme. Jahutusvee osa Narva jõe aasta keskmisest äravoolust oli ajavahemikul 1990–2011 keskmiselt 13%.

## 11 Mida tuleks auto pesemisel silmas pidada.

Auto korrashoiu huvides soovitatakse autot pesta vähemalt kord kuus. Kuna autot pestes voolab maha puhastusvahendit, auto mustusest pärit kemikaale, asfaldijääke ja naftaprodukte, tuleks autot pesta autopesulas, kus pesemisjäädid suunatakse puhastisse. Veekogus või selle kaldal on auto pesemine keelatud. Kodus auto pesemine pole otseselt keelatud, kuid seal satuks pinnasesse kemikaale ja see ei ole keskkonnasõbralik.

## 12 Veepäev, Maa päev ja keskkonnapäev

Veepäeva peetakse rahvusvaheliselt 22. märtsil. Vesi on eluks hädavajalik ressurss ja kuna väga paljudes maailma piirkondades kvaliteetset vett napib, siis aitab veepäev proleem teadvustada ja lahendusi otsida. 22. aprillil peetakse rahvusvahelist Maa päeva ja 5. juunil keskkonnapäeva.

## 13 Väidetavalt tarbib inimene enese teadmata 5 grammi ehk ühe teelusikatäie mikroplasti nädalas!

Mikroplast reostab juba peaaegu kogu meie planeedi ökosüsteemi, ka Eestis. Mikroplasti on avastatud pinnasest, järvedes, ookeanist, kaladest; ka meie toidust ja pudeliveest ning isegi inimkehast. Igal aastal toodetakse maailmas üle 300 miljoni tonni plasti, millest pool on mõeldud ühekordseks kasutamiseks ja igal aastal satub vähemalt 8 miljonit tonni plasti ookeanidesse. Uuringud näitavad, et 2050. aastaks on meredes ja ookeanides tõenäoliselt rohkem plasti kui kalu. Mikroplasti ehk plastiosakesi suurusega 0,1–5 000 µm leidub tänapäeval kõikjal. Imetillukesed plastiosakesed hulgivad veekogudes, jõudes mereloomade aineringsesse, meie toiduainetesse ja nii ka inimestesse. Ühe aasta jooksul tarbivad inimesed umbes 250 grammi plasti. Kui mõelda, et üks plastikpudelikork kaalub 2 grammi, siis aastas sööme ligi 125 pudelikorki!! Mida küll selline kogus plasti tervisega teeb?



# VASTUSED

1	2	7	3
2	3	8	2
3	2	9	3
4	2	10	2
5	3	11	1
6	1	12	1
		13	2





# www.ctc.ee

Küsimused koostas: Peep Mardiste, Margit Säre

Viktoriin valmis Euroopa Liidu rahalise abiga. Selles sisu eest vastutav ainult MTÜ Peipsi Koostöö Keskus ning selles kajastatu ei peegelda mingil juhul Programmi ega Euroopa Liidu seisukohti. Projekti ER229 „Mustvee WaterMan“ kaasrahastab Euroopa Liit Euroopa naabrusinstrumendi raames. Rahastaja: Eesti EL välispiiri programm.

Rohkem infot projektist

<https://ctc.ee/projektid/kaimasolevad-projektid/narbalt-aware>

Rahastaja: Eesti EL välispiiri programm