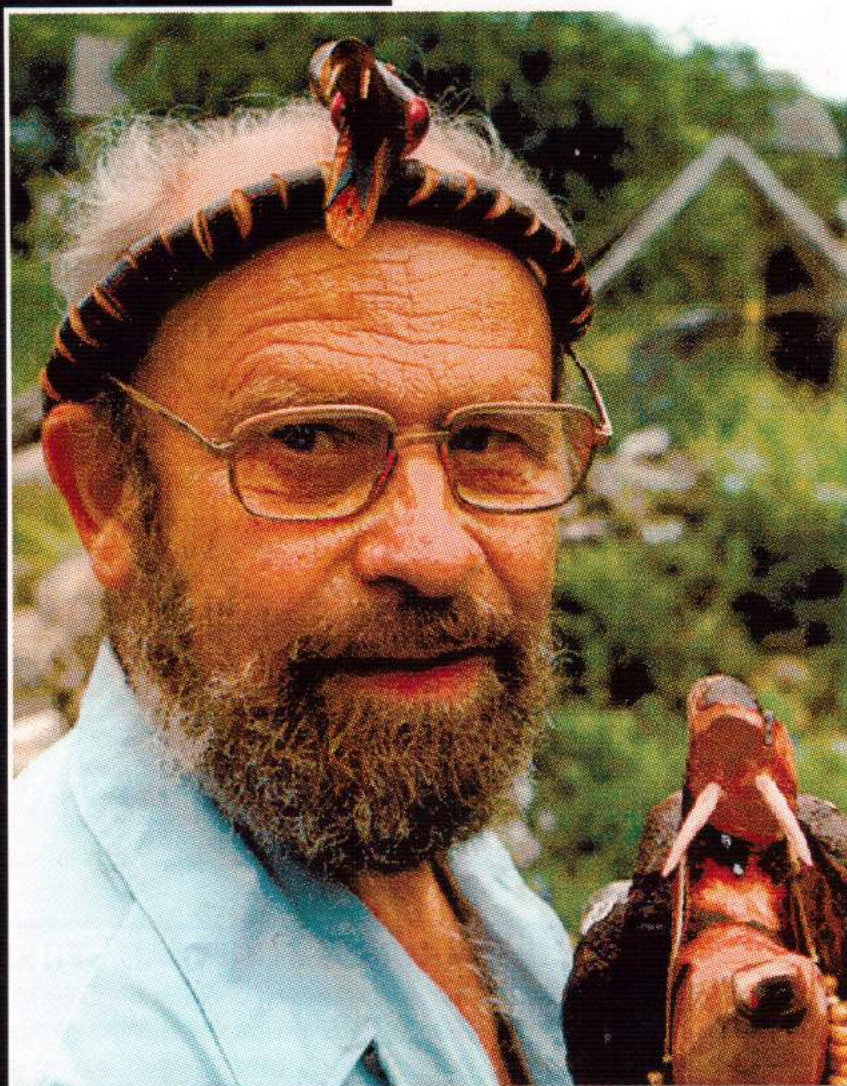


KOLMAS SILM

Nr 7 (47) 1997

Hind 15 krooni

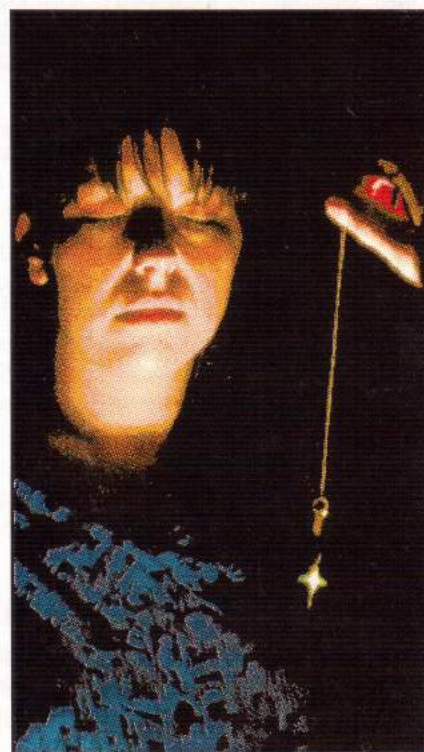


Taimetark Kinksaar

rajas
aurariumi

Kuidas kasutada

pendlit?



Kuues chakra ongi
kolmas silm

Värvidega võib
ravida haigusi

Terav loits

on ohtlik nagu
žiletitera



Püramiid lae peal

Kuidas Viljo Viljasoo oma kodu
energeetika korda tegi

Eesti põllumajandust edendav teadusmees Viljo Viljasoo hämmastab järjekindlusega: rohkem kui paarkümmend aastat on ta kogunud teadmisi inimese võime kohta, mida nimetab intellektuaalseks selgeltnägemiseks ning mille õppimist alustatakse pendli kasutamisest. Ingvar Luhaäär kirjeldab aga järgnevalt, milleks Viljo Viljasoo oma kodus püramiide tarvitab.

Oleme Tartu Ülejõel üsna mäekalda all. Siinsel vesisevõitu maal on kesk õunaaedu ilmselt kuuekümnendatel aastatel ehitatud kahekorruselise individuaale, nende vahele lõikub ka suuri viiekorruselisi majakaste. Mitte küll lausa jõeluht, kuid maa tundub märjavõitu, keldrites on vesi. Pole just kõige parem koht elamiseks.

Tuntud teadusmees Viljo Viljasoo võttis kätte ja tegi täpsed mõõtmised ning tulemused olid päris lohutud: maa kiirgusvälja III astme negatiivne energia, täiesti patogeenne

toime. Siit järeldus: pahaendeline koht, elamiseks sobimatu. Mis teha, kui su kodu on sellises paigas?

Tarmukas teadlane ei jäänud käed rüpes ootama, millal haigused kimbutama tulevad, ka ei kolinud ta teise kohta, vaid võttis nõuks asja ise heaks teha: vooderdas tubade seinad ja laed õhukeste männilaudadega, madala pööningu aga seadis täis väikesi topeltraampüramiide. Kokku on neid seal kakskümmend. Paari toa ja köögi kohal neid pole ja see on kohe tunda: kõnnin toast tupp ja kisub ikka sinna, kus on ülal

püramiidid, kuigi näen laes vaid oksakohtade mustri ja männipuidust laelaudu.

Viljo sõnab: "Minu pere liikmed tahavad ka neis tubades olla. Ma näitan sulle, kus on minu lemmikkoht. Istu siia..."

Peremees toob eesriide tagant ühe topeltraampüramiidi ja hakkab selle tööpõhimõtet selgitama. Energia võimsus ja toime olenevad püramiidi suuruselt ja materjalist ning selle keskkonna energiast, kuhu püramiidienergiat suunatakse. Topeltraampüramiid töötab sama hästi kui täispüramiid, annab maksimumefekti ja on nii konstruktsiooni kui ka paigalduse poolest lihtne. Muide, ärge keegi mõelgu, et parandab oma toa energeetikat, kui asetab siia ja sinna juhuslikesse kohtadesse püramiide – nii võib positiivse tulemuse asemel saada koguni sellise efekti, et jookse toast välja. Õige koht kodupüramiididele on siiski lae peal. Püramiid tuleb paigutada põhja-lõuna suunas, et magnetväljad oleksid püramiidi külgtahuga risti. Külgede kaldenurk võiks olla 51 kraadi, mis on õige ka katuse puhul – igatahes vahemikus 45–51 kraadi peaks see olema. Püramiidi all tekib miinusioonisatsiooniga energia, mis liigub tahkude sisekülgedelt üles tipu poole ja seal päripäeva pööreldes uuesti alla. Tipust tõuseb plussioonisatsiooniga energiasammal nagu küünlalont üles. Püramiidi tahkude väliskülgedelt kiirgub samuti plussioonisatsiooniga energiat. Kui nüüd seespoolt tõuseb üles miinusioonisatsiooniga energia, kontsentreerudes tipu all, tekib tipust ja püramiidi väliskülgedelt eralduva plussioonisatsiooniga energiaga vastastikune toime, seepärast hakkab püramiidi sees olev energia alla tagasi liikuma. Selliselt jaotab püramiid energia ruumis positiivseks ja negatiivseks. Tipu all ei ole hea just kaua olla, ehkki ergutusena mõjub see hästi. Egiptuse vaarao keha oli paigutatud 1/3 kõrgusele, seal on laengute tihedus mõnevõrra alanenud, kuid ikkagi täiesti piisav sublimatsiooniks. Miinusioonid suruvad veemolekulid välja ning keha muumifitseerub.



"Äkki võib meid siis elusast peast ka selline oht ähvardada?"

"Ei, ainult joogijanu võib tekkida. Liiga kauaks ei maksa püramiidi sisse või püramiidi alla jääda – mõnel on tekkinud nii füüsilisi kui psüühilisi hädasid. Püramiidi külgedelt lähtub plussionisatsioon – kui lasta seda lühiajaliselt organismile mõjuda, võib ergastuda nagu külmateraapia puhul. Aga sellega peab olema ettevaatlik, sest niigi mõjutab meie tervist kunstmaterjalidest ja valest mõtlemisest tekkiv plusslaengute ülekaal. Inimese kehapind on energia-kollektor, mis kontakteerub nii ümbriusest tulevate laengute kui ka hapnikuga. Inimese elusrakk töötab miinusioonina. Keha sarvkest, surnud rakud on kaetud domineerivalt plusslaengutega. Kehapind tõmbab õhus miinusioonina oleva hapnikumolekuli vastu nahapinda, neutraliseerib selle ja surub hapnikku organismi. Nahk hingab isegi rohkem kui kopsud."

"Miks ikkagi peab püramiidid lae peale, mitte lae alla panema?"

"Lagi on vahekraan; püramiid töötab pööningul, positiivse ionisatsiooniga energia läheb ära ja miinusionisatsiooniga energia tuleb läbi lae ning paneb ka laematerjali selle energia mõju alla. Lagi hakkab samuti atomaarsel tasemel kaasa töötama, tekib energia spiraalne liikumine ülevalt alla. Topeltraam mõõtudega 100x100 cm suudab suunata energia peaaegu põrandani (s.o 2,60 m). Kui teha kogu majale püramiidkatus, siis ulatub miinusionisatsioon

ka esimesele korrusele. Korralik püramiidkatus mõjutab koguni ümbrust. Tartu vanalinnas on tänavate laius valitud seda arvestades, seepärast mõjub kesklinn inimesele positiivselt. Hästi olid valitud ka ehitus- ja siseviimistlusmaterjalid: põletatud savitellistest meetripaksused seinad, puidust vahelaed, looduslikud soojustusmaterjalid on miinusionisatsiooniga nagu Cheopsi püramiidi lubjakiviplokidki.

Tartu kesklinna vanad majad, mis asuvad maa kiirgusvälja III astme negatiivses energias, on ehitatud arvestusega, et neis võib tervist kahjustamata elada keskmiselt kolmkümmend aastat, nüüdisaegses majas saab nii elada ehk vaid viis kuni kaksteist aastat, olenevalt inimese organismi vastupanuvõimest. Siis ilmnevad juba esimesed tervise halvenemise tundemärgid."

"Millised?"

"Tervise kaotavad inimesed seetõttu, et nende energiaväli hakkab maa kiirgusvälja negatiivses osas vastupäeva liikuma, algul hooti ja siis juba pidevalt."

"Kas teed siin oma mõnusaimas kohas istudes ka vaimset tööd?"

"Ei. Võiksin teha, kui oleks palju aega. Siin on tõesti mõnus olla, energia taastub. Siin ma käin puhkamas, aga vaimset tööd teen III astme positiivses energiaväljas."

"See on siis mujal, sest siin majas on kõikjal maa kiirgusvälja III astme negatiivne energia."

"Jaa. Selle maja nüüd juba erineva energiaväljaga tubades uurin maa kiirgusväljade III ja II astme energiad, püramiidienergiat ja inimese bioenergiat ning puhkan. Tegin siin kunagi kandidaadiväitekirja, see venis halva energieetika tõttu. Praeguseks on kaitstud magistrakraad, doktoritöö on plaanis septembris lauale panna.

Kõige parem oleks muidugi elada mäe peal liivapinnasel."

"Aga Piiblis on kästud ehitada oma kodu kalju peale."

"Kalju peale võib ka, vähemalt meil Eestis on see võimalik ränikivi- ja paekivirohketes kohtades. Ränikivi sisaldab eriti palju hapnikku. Rauamaaki sisaldavad kivid aga ei sobi."

Viljo Viljasoo on oma ebaõnnestunud looduspaigas asuva maja energieetika niisiis ise korda pannud ja võib nüüd kevaditi mitu nädalat teise korruse akendest ümbritsevat õunapuuõite merd nautida.

"Paradiis," ütleb ta ise.

