

# Korstnaleht

OÜ Schiedel Moodulkorstnad VÄLJAANNE

2010



## Hea korsten on maja õnn!

„Minu kodu on minu kindlus“ ütleb tuntud inglise vanasõna. Oma igapäevases elus me selle peale tavaliselt ei mõtle – pigem tunneme kojujõudmisest ja kodus olemisest lihtsalt rõõmu ning rahuldust.

Samamoodi ei mõtle me soojas toas olles sellele, kas meie kamin, ahi, katel ja korsten on töökorras ning kannatavad ka homme kütmist või mitte.

Tegelikult nii ongi õige – selle peale ei peagi iga päev mõtlema! Korsten ja küttesüsteem peaksid olema ostetud ja paigaldatud selliselt, et nende igapäevane kasutamine on lihtne ja mugav.

Meie põhjamaises kliimas kestab kütteperiood rohkem kui pool aastat. Selle aja jooksul esineb nii intensiivsema kui ka vähesema kütmisega perioode. Samuti on meil väga palju suvilaid, saunasid ja muid maamaju, mida köetakse harva. Hea korsten on alati töökindel – ka siis kui köetakse haruharva ning mõnikord ka valesti.

Majaehitusel kiputakse sageli kokku hoidma asjade pealt, mis ei jää otseselt näha. Korsten on just üks neist majaosadest, mille valikul kiputakse unustama seda, et selle kinniehitamine ning puhastusvõimaluste puudumine võib tulevikus valusalt kätte maksta. Õnneks on tänapäeval saada ka välimuselt väga atraktiivseid korstnaid, mis sobivas kohas on pigem uhkeks sisekujunduselemendiks.

Traditsioonid pidavat olema kõige suuremad arengu pidurid. Ehitusmaterjalide tootmises on viimastel

aastakümnetel tehtud suuri edusamme just uute ja efektiivsemate materjalide väljatöötamisel. Täna ehitame me oma maju täiesti teistmoodi, kui tegid seda meie vanaisad. Samuti on muutunud meie kaminad, ahjud ja keskküttekattlad. Miks me aga siiski arvame, et telliskorsten on sealjuures kõige sobivam korsten meie uut tüüpi kütteseadmetele?

Olge uudishimulikud ja uurige välja, mida uut on korstnamüüjatel teile pakkuda. Hea korsten on see, mille korra püstitasid ja siis unustasid!

### SISUKORD

LK 2

Intervjuu Gerd Kanteriga

ICS metallkorstna paigaldamine on imelihtne!  
Urmas Danil, Schiedel

Abiks metallkorstna valikul

LK 3

Hooletus tulega võib võtta elu  
Rait Pukk, Päästeamet

Külmaks talveks valmistu varakult!  
Argo Karo, If kindlustus

LK 4

Kuidas valida õige korsten  
Marko Tammest, Schiedel

Energiasäästlik korsten – ulme või tegelikkus?  
Terje Aigro, Schiedel

Schiedeli parimad korstnamüüjad 2009

LK 5

Korduma kippuvad küsimused  
Urmas Danil, Schiedel

Telliskorsten jääb ajale jalgu

Kuidas lugeda CE-märgistust

Naljanurk

LK 6

Schiedeli teguderohke aasta 2009

Ka uus korsten vajab puhastamist!  
Aivar Sekk, korstnapühkija

LK 7

Katuse renoveerimine – tee korra ja korralikult!  
Avo Nurming, Monier

10 põhjust kivikatuse kasuks

LK 8

Schiedeli kingikampaania

Kontaktid

### ÕIGE KÜTMINE TAGAB KORSTNA PIKA ELUEA!

#### Põlemine vajab õhku

1 kg puidu põlemiseks läheb tarvis 9 m<sup>3</sup> õhku. Kui õhu juurdevoolu piirata tekib mittetäielik põlemine ja sooja eraldub kuni 70% vähem.

Siiber peab olema kogu kütmise aja täielikult avatud. Peamiseks vietsa tõmbe põhjuseks on puudulik värsk õhu juurdevool ruumi. Hoonete renoveerimise ja soojustamise käigus jätkke hoonele õhu sissevõtuavad.

#### Välidi ülekuutamist

Metallkaminatel järgi valmistaja poolt etteantud kütsekoguseid ja kütmise kestvust.

Ahju ei tohi panna liiga palju kütet korraga. Tugeval kütmisel paisuvad kivid ebaühtlaselt ja ahju müüritis hakkab pragunema.

Liigkütmine on hoone süttimise üheks levinumaks põhjuseks.

#### Vali sobiv küttematerjal

Ahju, pliiti ja kaminat küta halupuuga, puitbrikett jäta metallkamina või saunaahju jaoks.

#### Küte olgu kuiv

Märjast puidust eraldub väga palju veeauru, mis ladestub korstnalõõri seintele. Selle tagajärjel kattub lõõr pigiga, mis võib süttida ja tekitada tuleohtliku olukorra.

#### Ära põleta prügi

Kasuta küttekoldes vaid kütteseadme valmistaja poolt soovitatud küttematerjali. Prügi vii prügikasti.

#### Kui korsten läks põlema

Kui avastad korstnapõlengu, sulge siibrid ja õhuluugid. Kontrolli, et korstna läheduses ei oleks süttivaid materjale. Peale korstnapõlengut kutsu korstnapühkija.

# Maailma parimale kettaheitjale maailmatasemel korsten!

Gerd Kanteri kuldne medal 2008 aasta Pekingi olümpiamängudel on kindlasti siiani paljude eestimaalaste südames. Keegi tark mees on kunagi öelnud, et ainult väikesed rahvad saavad olümpiamängudest tõelise elamuse – sest ühtehoidmise tunne on tugevam ning oma sportlase edu või ebaedu hingepuudutavam. Seepärast ei mõelnud ka Schiedel Moodulkorstnad pikalt, kui kuulis Gerdi majaehitusplaanidest. Mõte kinkida maailma parimale kettaheitjale maailmatasemel korsten sündis hetkega.

## Viidates pealkirjale, kas korsten on siis Sinu vääriline?

Kindlasti on. Kuna tegemist on maailma juhtiva korstnasüsteemide tootjaga, mis pakub Saksa tippkvaliteeti, pean tunnustama, et selline korsten teeb majale ainult au.

## Kuidas majaehitus siiani kulgenud on ja kas oled ka ise ehitustööle käe külge pannud?

Majaehitus on seni kulgenud suhteliselt plaanipäraselt. Kuigi selle-aastane talv on mänginud omad vingerpussid seoses liigse lume ja pakasega, millest tulenevalt oleme pidanud külmapi-

hasid ja tegelenud lumekoristusega. Samuti on paar korda vesi majas ära külmunud. Majaehituse olen jätnud ikka meistrimeeste hoolde, ise otseselt käsi külge pole pannud. Üritan planeerimise ja juhtimise juurde jääda.

## Mida hindad oma kodu ehitamisel kõige tähtsamaks?

Kindlasti kvaliteeti. Ise ehitades on seda võimalik pidevalt jälgida. Valmis maja ostes ei näe me kunagi seinte taha ja ei tea, kuidas on maja soojustatud või kuidas on lahendatud erinevad kommunikatsioonid? Samuti on ise ehitades võimalik maja teha just selline nagu endale meeldib ja kasutada just neid materjale, mis endale sobivad.

## Kuidas kulges Schiedeli korstna püstamine? Mis õnnestus kohe ja mida tuli ehk mitu korda teha?

Korstna püstamine sujus hästi. Kuna minu korstna puhul oli tegemist ICS metallkorstnaga, siis paigaldusjõu- niseid järgides õnnestus kõik kohe esimesel korral.

## Millist nõu annaksid neile, kel oma kodu ehitamine veel ees?

Enne ehituse algust soovitaks kindlasti kõik põhjalikult läbi mõelda ja paberil läbi mängida. Ja kui kõik vajalikud kindlused saadud, siis ehitust soovitatakse kindlasti alustada kevadel või suvel, et majakarp oleks külmade saabudes juba kinni.



Gerd Kanter Schiedeli kingitud korstnaga

## On teil olnud suguvõsas kokkupuuteid tuleõnnetustega?

Õnneks mitte. Loodetavasti õnnestub ka tulevikus neid vältida.

## Kuidas on käesolev aasta alanud ja millised eesmärgid oled endale seadnud?

Aasta on alanud hästi. Jaanuaris olime oma meeskonnaga 3 nädalat Lõuna-Aafrika Vabariigis treeninglaagris.

Kõik, mis seni oleme planeerinud, olen ära teinud ja võrreldes eelmiste aastatega on seis päris hea.

Hooaja peamised eesmärgid on seotud Euroopa Meistrivõistlustega Barcelonas ja uue rahvusvahelise võistlussarjaga Teemant Liiga. Mõlema võistluse puhul loodan võidelda kõige kõrgema positsiooni eest.

Gerd Kanteri tegemistele saab kaasa elada ning fännklubiga liituda veebilehel [www.team75plus.com](http://www.team75plus.com)

## ABIKS METALLKORSTNA VALIKUL

Levinud arusaam, et metallkorsten on odav ja lihtne lahendus ehitusvigadest põhjustatud probleemide lahendamiseks, on väga vale. Ebakvaliteetne või valesti paigaldatud metallkorsten võib aga olla lausa tuleohtlik! Eks seda kinnitab ka tänavuse talve tuleõnnetuste statistika, kus üle poole tuleõnnetustest saab alguse kütteseadmest ja korstnast (lf Eesti Kindlustuse andmetel).

## Kvaliteetse ja tuleohutu metallkorstna saab soodsalt, kui:

- Korsten ehitada võimalikult otse – sel juhul on tagatud hea tõmme ning lisaelemente (põlved, kinnitused, jms) on vaja vähe kasutada.
- Korstna saab paigaldada otse küttekeha peale. Sellise paigaldusviisiga on näiteks Schiedeli Permeetri saunakorsten.
- Korstna asukoht on valitud nii, et selle puhastamine on lihtne (vahel ei ole vaja eraldi puhastuselementi). Puhastamine aga garanteerib korstnale pika elua ja vähendab tuleõnnetuse ohtu.

Tasub meeles pidada, et korstna hinda tõstavad enamasti just lisaelemendid. Seega, planeeri oma korsten õigele kütteseadmele ning võimalikult sirge ning saad selle alati mõistliku hinnaga!

## Enne, kui ostad metallkorstna:

1. Vali kütteseadme ning selgita nõuded korstnale. Kütteseadme (katel, kamin, keris, ahi) ostmisel tee selgeks, millise mõõduga korstent see nõuab. Igal poest ostetud kütteseadmel on juures info, milliste temperatuuridega suitsugaa- sid sealt väljuvad, kas on kuiv/märg põlemine, millist kütet kasutatakse, millise läbimõõduga korstent saab ühendada küttekehaga, jne. Samuti annab iga korstna tootja kaasa konkreetsed paigaldusjuhised, mida tuleb kindlasti järgida.

2. Määra korstna asukoht Eelnevalt tuleks selgeks teha, kas korstna saab toetada põrandale või mitte. Kas valitud küttekeha asukoht võimaldab viia korstna otse üles või tuleb teha kõrvalekaldeid. Metallkorstna kergema kaalu tõttu saab seda kinnitada ka lae- ja katusekonstruktsioonide külge. Samuti on võimalik vastavate lisaelementide abil teha kõrvalekaldeid (max 45°) nii, et ei pea lõhkuma olulisi lae- või katusekonstruktsioone.

## 3. Mõtle läbi ja komplekteeri korsten paberil

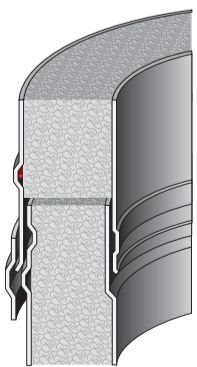
Metallkorstna paigaldamine on väga lihtne, kui eelnevalt on „kodutöö“ tehtud ning kogu süsteem põhjalikult läbi mõeldud: välja arvestatud korstna õige pikkus, vastavalt sellele ostetud õiged elemendid ning lisatarvikud (kõrvalekaldeid, kinnitused, jms). Metallkorstna puhul ei saa elemente lühemaks lõigata, ega ühenduskohti ümber teha. Kui aga eeltöö on väga hästi tehtud, siis on korstna püstitamistöö väga lihtne ning kiire.

# ICS metallkorstna paigaldamine on imelihtne!

Urmas Danil, Schiedeli tehniline konsultant

Ostes metallmoodulkorstna, saab sellega kaasa ka paigaldusjuhendi, kus on täpselt ära näidatud korstna püstitamiseks vajalike tööde ja tegevuste järjekord.

Soovitame kindlasti järgida korstna paigaldamisel kõiki paigaldusjuhises toodud soovitusi ning Eesti Vabariigis kehtestatud tuleohutuse nõudeid, sest see on ka tootegarantii kehtivuse aluseks. Samuti tuleb tagada tööohutus ning vastavate kaitsevahendite kasutamine korstnaelementide paigaldamise jooksul.



## PAIGALDAMISE ETAPID

### 1. Metallkorstna komponentide ühendamine

Korstnamoodulid, põlved ning liite- ja muud elemendid ühendatakse omavahel lihtsate ja käitsi kokkusurutavate liidete abil, mis fikseeritakse täiendavalt vastava

ühendusklambriga. Elastsed tihendid paigaldatakse kuivalt ja määrdeaine kantakse välisliite ühenduse sisele. Vältige ühenduste sattumist seina- ja lae läbiviikudesse nende ulatuses.

### 2. Ühendamine kütteseadmega

Kasuta ühendamiseks kütteseadme ühendusadapterit, mis on tihendatud tulekindla tihendusnõõriga ning vastava kõrget temperatuuri taluva tihendusmassiga (nt Schiedel Rapid tihendusmass). Ühendustoru ei tohi asetada madalamal kütteseadme ühendusavast.

### 3. Kasuta kondensvee eemaldamise elemente

Enamik keskküttekateldest vajavad kondensvee äravoolu organiseerimist. Näiteks võib üks kondensatsioonikatel toota tunnis ca 1-1,5 l kondensaatvett katla iga 10 KW võimsuse kohta. See on märkimisväärne kogus, mis on vajalik eemaldada küttesüsteemist. Vali vastavad kondensärvooluga moodulkorstna elemendid, mis paigaldatakse korstna allosas kütteseadme suitsugaaside väljundava lähedale. Ühenda kondensärvoolule vastav äravoolutoru, mis on soovitatav paigaldada horisontaalasendi puhul vähemalt 5° äravoolu- kaldega.

### 4. Jälgi suitsulõõri vertikaalsust

Tõmbe tagamiseks peab korsten kulgema võimalikult vertikaalselt.

### 5. Jälgi õigeid kaugusi põlevmaterjalidest

Vastavalt kehtivatele tuleohutusnõuetele (EVS 812-3:2007) tuleb jälgida nõutavat minimaalset kaugust põlevmaterjalidest kogu korstna ulatuses. ICS korstende puhul on minimaalseks kauguseks põlevmaterjalidest 50 mm.

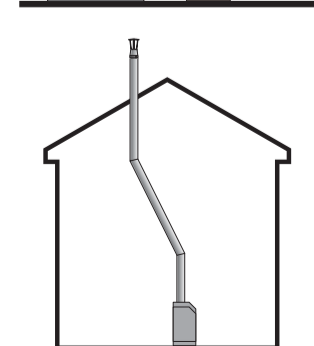
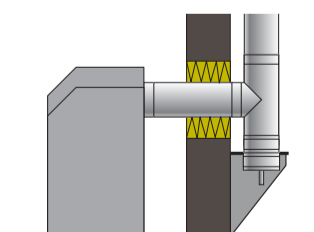
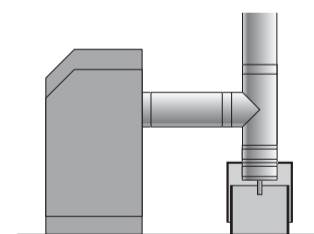
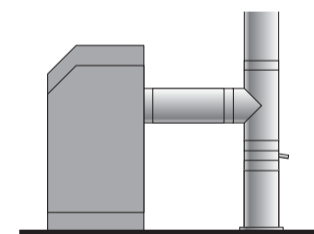
### 6. Korstna toestamine

Metallist moodulkorstna kogukaal on arvestatav ning tänu sellele nõuab ta sõltumatut toetust. Kütteseadmele tohib koormust kanduda ainult minimaalselt. Toestamiseks tuleb kasutada konsoolplaadiga seinakandurit, mis paigutatakse korstna allosa.

Schiedeli moodulkorsten ICS on 3-kihiline topeltseinaga metallist moodulkorstnasüsteem, mis koosneb sisemisest kõrgekvaliteedilise roostevabast suitsutorust, tulekindla villaga isolatsioonikihist ning välisest roostevabast terasest kestast. ICS korstent võib paigaldada nii siseruumides kui ka väljaspool hoonet.

Täpsema info ja detailseid paigaldusjuhendeid kõikidele Schiedeli korstendele leiata [www.schiedel.ee](http://www.schiedel.ee)

Lisainfot paigaldamise kohta annab Urmas Danil, Schiedel Moodulkorstnate tehniline konsultant, telefonil 627 5046.



# Hooletus tulega võib võtta elu

Rait Pukk, Päästeameti Tuleohutusjärelvalve osakonna juhataja

Iga talveperiood on endaga kaasa toonud tuleõnnetusi, mis on olnud põhjustatud liigküttemisest või küttekollete järelvalveta jätmisest. Tulekahjudes on igal talvel hukkunud kümneid inimesi ning täielikult või osaliselt hävinud kümneid hooned. Tänavune erakordselt pikk ja külmade ilmadega talv tõi taas eriti teravalt päevakorda tuleõnnetuste ennetamise teema.

## Kahe kuuga 704 tulekahju

Käesoleva aasta jaanuaris ja veebruaris on aset leidnud 704 tulekahju, neist 233 eluhoonetes. Kõrvalhoonetes (majapidamishooned) on toimunud 48 tulekahju. Eluhoonete puhul on enim tulekahjusid toimunud üksikelamutes – 106 ning seejärel korterelamutes – 103. 233-st tulekahjust on kütteseadmetest põhjustatud 95.

## Kahe kuuga 26 inimohvrit

Tulekahjude kahjuliku toime tagajärjel on hukkunud jaanuaris 14 ning veebruaris 12 inimest. Tulekahjudes hukunute puhul on levinuim põhjus hooletu suitsetamine, mille tagajärjel hukkus 12 inimest. Kütteseadmete hooletu kasutamise tagajärjel on käesoleval aasta kahe esimese kuuga hukkunud juba

2 inimest. Esimesel juhul oli tegemist amortiseerunud kütteseadme kasutamise ja teisil juhul oli ahjuuks sulgemata ning sädemed lendusid lähedale paigutatud põlevmaterjalile ja süütasid selle.

## Inimeste endi hooletus ja lohaku põhjustavad 50% kõigist tulekahjudest!

Hoonetes toimunud tulekahjude tekkepõhjuste osas on peamine inimeste endi hooletus ja ettevaatamatus, mis põhjustab pooled tulekahjudest. Näiteks hooletus suitsetamisel, hooletus lahtise tulega ümberkäimisel on käesoleva aasta jaanuaris-vebruaris põhjustanud 75 tulekahju. 51-l korral on tulekahju alguse saanud hooletusest kütteseadme kasutamisel. Veidi vähem, kuid siiski märgatav osakaal tulekahjudest (44 juhtumit) on põhjustatud tahma süttimisest suitsulõõris, mis on seotud samuti inimeste endi hooletusega. Tuleb järgida korstnate puhastamine nõudeid, vastasel juhul on tagajärjeks vara hävimine või veelgi suuremad kaotused inimeste elule.

## Tuleohutusosalane teadlikkus on aasta-aastalt kasvamas

Elanikkonna tuleohutusteadlikkuse seiret on tehtud alates 2008. aastast TNS Emori poolt. 2009. aasta on parandanud kõiki tuleohutuse teadlikkusega seotud näitajaid võrreldes varasema perioodiga. Muutunud on nii hoiakuid

kui ka käitumist kirjeldavaid näitajaid. Võrreldes 2008. aasta sügisega on kõige olulisemad muutused seotud suitsuanduriga:

- suitsuanduriga varustatud leibkondi on rohkem: 2008 – 38%; 2009 – 78%;
- suitsuandurit peab väga vajalikuks oluliselt suurem hulk: 2008 – 53%; 2009 – 75%

Kütteseadme hooldamise osas andis antud küsitlus vastuseks, et 13% küttekollet omavatest peredest ei olnud seda viimase 12 kuu jooksul kordagi puhastanud. Korsten oli viimase 12 kuu jooksul puhastamata 23%-l kamina või segatüüpi küttega kodudes. Mõneti võib siin tegemist olla uute majaanikega, kes pole veel teadlikud või harjunud oma majas kõike tuleohutuse seisukohalt olulist kindla regulaarsuse alusel korraldama.

## Kas tuleõnnetus võib juhtuda minuga? Ei?!

Tulekahju puhkemist oma kodus peetakse erinevatest riskidest kõige vähemtõenäoliseks. Ometi on tulekahju kõige raskemate tagajärgedega õnnetus. Kui inimesel on kogemus mõne väiksema põlengu või tulekahjuga, siis tavaliselt ta õpib vigadest. Esmase ohu ilmnemisel tuleks analüüsida oluallikaid ja püüda oma käitumist muuta, kuigi tavaliselt on inimeste harjumuspärane mõtlemine, et minuga see ei juhtu. Nii muututakse hooletuks ja õnnetused on kerged juhtuma.



## Mõttele tuleohutusele juba täna!

Ärge lükake olulisi tegevusi homseks, vaid tehke juba täna kõik, mis võimalik, et tuleõnnetust ei juhtuks. Üks kindel abinõu, mis aitab säästa teie vara ja elu, on hoolitseda oma kütteseadme eest, puhastada regulaarselt korstnaid.

Kindlasti aitab turvalisust tõsta ka tuleohutusnõuetele vastava suitsuanduri olemasolu. Jälgige, et ta oleks nõuetekohaselt paigaldatud ja töökorras. Ei tee halba omada kindlas kohas kas tulekustutusvaipa, tulekustutit või mõlemat. Nagu öeldakse – parem karta, kui kahetseda.

## TULEOHUTUSINFO

Päästeala infotelefonilt 1524

- Kutsu vähemalt kord aastas korstnapühkija.
- Taga korstnale juurdepääs kogu korstna ulatuses.
- Võta tõsiselt korstnapühkija soovitus renoveerida korsten ja/või kütteseadet.

# Külmaks talveks valmistu varakult!

Argo Karo, If kindlustuse varakahjude osakonna juhataja



Mida karedam pakane väljas valitseb, seda rohkem toasooja peavad andma küttesüsteemid. Tänavune talv on olnud Põhjamaiselt külm ning on olnud kütteseadmetele korralikuks tuleprooviks. Selle aasta talvekuudel detsembrist veebruarini registreeriti If kindlustuses 83 tulekahju, mida on 45% rohkem kui eelmise aasta samal perioodil. Nii eelmisel kui sellel talvel olid kõige külmemad kuud ka kõige suurema tulekahjude arvuga.

## Tänavused tulekahjud on suurelt osalt seotud kütteseadmetega ja korstnatega

Tänavusel talvel toimunud tulekahjude põhjustest on suurem osa seotud kütteseadmetega ja nende suitsulõõride ning korstnatega. Aasta lõikes jääb eelnimetatud põhjustest tekkinud tulekahjude osakaal keskmiselt 20-30% juurde. Talvekuudel küttesüsteemide intensiivsemal kasutamisel suureneb oluliselt ka kütteseadmetest tingitud tulekahjude osakaal. Sellel talvel sai kütteseadmetest, suitsulõõridest ja korstendest alguse üle poolte tulekahjudest (vt graafikut).

Seda, millised tagajärjed on suurte tulekahjudel, on näha sõestunud hoonete rusudelt, mida kohtab ikka ja jälle mõõda Eestimaad liikudes. Kuid ka väiksemad tulekahjud toovad endaga kaasa suuremaid kahjusid. Tulekahjuga kaasnevat tahma ja vinguhaisu on poorsematelt pindadelt – pehmet mõõblit, kardinatelt ja riietelt väga keeruline, et mitte öelda võimatu eemaldada. Seega on need esemed muutunud kasutuskõlmatuks ning tuleb kõik välja vahetada, lisaks vajab elupind remonti.

## Sinu kodu on Sinu kindlus – hoia seda!

Oma kodu kindlustamisel soovitan valida koguriskikindlustuse, millel on kõige laiem kaitse võrreldes teiste eluasemekindlustuse pakettidega. Kindlustusandja valikul soovitan võrrelda kindlustuskaitse ulatust, omavastutuse suurust ja kindlasti ka tutvusringkonna hinnanguid kahjukäsitluse kohta.

Lisaks tasub võrrelda, millised kindlustusseltsid on võtnud endale vastutuse ise määrata hoone taastamisväärtus ning seejuures loobunud alakindlustuse rakendamisest.

Populaarseim kodu kindlustamise pakett on nn põhipakett, mis kaitseb kodu tulekahju, rahe, tugeva tuule, torustiku lekke, vandalismi ja varguse kahjude korral.

Maja korral jääb põhipaketi igakuine kindlustusmaks ca 250-300 krooni kanti. Täpne hind sõltub juba konkreetse maja suurusest, ehitusmaterjalist, valitud omavastutusest, jne. Korteri korral jääb igakuine maks ca 50-60 krooni juurde.

Põhipaketist laiem kaitsega on koguriskikindlustus. Erinevus seisneb selles, et põhipaketi korral on lepingus määratud riskid, mille vastu kaitse kehtib. Koguriskikindlustus kaitseb kodu ootamatute ja ettenägematute juhtumite korral, mis pole tingimustega välistatud. Seega, kaitse kirjeldamise asemel kirjeldatakse juhud, millal kindlustuskaitse ei kehti.

## Metallkorstna ohutusele tuleb pöörata rohkem tähelepanu

Kindlustusandja silmis on metallist korsten potentsiaalne ohuallikas, kuid eluasemekindlustuse makset see siiski ei mõjuta. Siinjuures soovitaks aga inimestel alati kontrollida, kas metallkorsten ikka omab CE-märgistust, mis annab kindluse korstna vastupidavuse, sh ka tuleohutuse suhtes.

Kindlustuslepingu sõlmimisel eelista kindlustaja kogemusi nii riskide hindamisel kui kahjude hüvitamisel.

Kodudes toimunud kahjustest on aga Ifi statistika alusel kõige sagedasemad torustiku lekked, vargus-vandalism ning tulekahjud. Näiteks hüvitas If kindlustus Eestis 2009. aastal kokku ligi 1500 kodudes toimunud õnnetust, makstes oma klientidele välja kahjude taastamiseks üle 51 miljoni krooni. If kindlustuse nõu- ja abitelefoni on 1211.

## Lihtsad soovitus, kuidas ise ära hoida tulekahjusid:

- 1) osta vähemalt 1 suitsuandur igasse magamistuppa;
- 2) vaheta regulaarselt suitsuanduri patareisid;
- 3) kütteseadmete ja elektrisüsteemide ehitamine ning paigaldamine

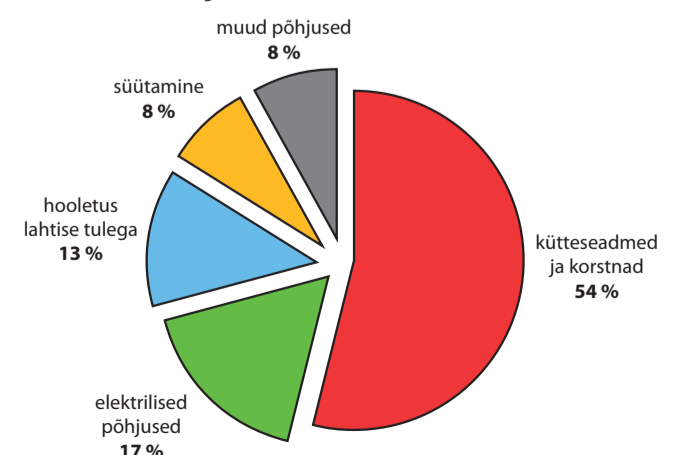
- 4) võimalusel eelista kivist või betoonelendist korstnat, metallist suitsutoru kasuks otsustades telli paigaldus müüjalt;
- 5) suitsutoru, kaminasüdamik või saunakerise ostmisel küsi müüjalt eestikeelset paigaldusjuhendit;
- 6) küsi müüjalt vastava korstna CE-märgistust;
- 7) puhasta korstnaid vähemalt 1-2 korda aastas;
- 8) kasutatavad kütteseadmed ning korstnad ei tohi olla defektid; kontrolli, et neis ei oleks pragusid;
- 9) kamina, ahju või katla ukseesine olgu tuleohutust materjalist;
- 10) hangi koju esmased tulekustutusvahendid;
- 11) ehitustööde lõppedes hangi majale kasutusluba, sest siis kontrollitakse ka hoone vastavust elementaarsele tuleohutusnõuetele.

## KORSTNAPÜHKIJA ON TULEKAHJU ENNETAJA!

Kutsetunnistusega korstnapühkija kontakti leiad [www.korsten.ee](http://www.korsten.ee) (korstnapühkijad üle Eesti)

**Ära unusta, et ka metallkorsten vajab puhastamist!**

## Tulekahjude põhjused If kindlustuse objektidel 12.2009–02.2010



# Kuidas valida oma majale õige korsten?

Marko Tammest, Schiedeli müügiesindaja



Korstnaga on nagu tarkusehambaga – kui ta tüli ei tee, ei pane seda tähelegi. Aga kui juhtub valutama hakama, siis löhu või pool suud laiali, et probleemist lahti saada. Nii on põhimõtteliselt ka korstnaga – seniks kuni kõik toimib, tundub korsten tähtsusetu maja osana kuskil seina taga. Ainult, et küttesüsteemi poolt tekitatud probleem võib hävitada terve kodu, halvimal juhul võtta isegi elu.

Kuidas siis leida õige korsten, mis just minu majale sobib? Valiku kergendamiseks toome allpool välja mõned soovitusel, mida võiks järgida kas täiesti uue korstna planeerimisel või olemasoleva korstnalahenduse uuendamisel. Lisaks naabrimehel ja tuttavale pottsepale soovitame kindlasti nõu küsida ka professionaalsete korstende tootjatelt ja müüjatelt, kes tunnevad kaasaegseid materjale ja uusi võimalusi korstna ehituses.

**Schiedeli korstnad jagunevad oma kasutusala järgi laias laastus kolme gruppi:**

1. Korstnad, mida saab hästi planeerida ja ehitada uusehitistesse. Nendeks võivad olla nii plokki- kui metallmoodulkorstnad.
2. Renoveerimistooteid, mida saab kasutada siis, kui ei soovita vana korstent maha lõhkuda, kuid seda on vaja seestpoolt muuta tuleohu-

tumaks ning töökindlamaks.

3. Ümberehituseks (retro-fitting) sobivad korstnad, mida oleks mõistlik kasutada siis, kui planeeritakse vahetada või soetada uus kütteseadme (näiteks katel või kamin).

**Kui korstna uuendamise eesmärk selge, tuleks läbi mõelda ja eelnevalt valmis planeerida sobiv korstnalahendus**

**Kiviplokkidest moodulkorstnad.**

Inimesed tihti arvavad, et moodulkorsten on ainult metallist korsten. Juba ammu ehitatakse ka kivikorstnaid moodulplokkidest, mis sobivad hästi telliskorstna asendamiseks.

**Isokern** laavakivibetonist korsten on parima hinna ja kvaliteedi suhtega korsten, mis sobib puidukütte korral. Isokerniga saab edukalt uuesti üles ehitada ka 1-lõõrilise telliskorstna ülemise osa. Kui aga on vaja minna ühelt küttesüsteemilt teisele või ühendada samasse korstnasse mitu küttekollet, siis on kõige sobivamaks korstnaks **Rondo Plus**. See on moodulkorstende tippklass: suitsulõõr on valmistatud 100% happekindlast keraamikast, tõmme on tugev ja korsten ei pigitu. Pikima elueaga moodulkorsten üldse – garantii 30 aastat!

**Metallmoodulkorstnad** on viimasel ajal saanud populaarseteks eelkõige kamina- ja saunakorsten ehitamisel. Schiedeli kvaliteetsed ja ekstreemsetes tingimustes tervikusteeidena katsetatud metallkorstnad sobivad igasugusteks korstnalahendusteks. Muuhulgas ka siis, kui on vaja ehitada korsten mõõda maja välisseina. Välis-tingimustes kasutamiseks sobib just **ICS metallmoodulkorsten**, mille spetsiaalsed läbiviigid ja muud lisatarvikud teevad selle püstitamise lihtsaks ja ohutuks. Seguvaba paigaldus lubab korstnaehitusega tegeleda pea aasta läbi. ICS on pikima võimaliku garantiiga ning kõrgeimaid temperatuure taluv metallkorsten üldse.

**Permeeter** metallmoodulkorsten sobib eelkõige sauna, aga ka kaminale. See on kvaliteetne kõrgeid kuumusi taluv korsten, mida saab ühendada otse kamina või kerise peale. Tema sale ja sirge joon kaunistab iga ruumi. Standardlahendusena on Permeeter värvitud mustaks. Uudisena on nüüd

võimalik tellida ka valge, halli või harjatud terasest väliskestaga Permeetri korstnaid. Küsi Schiedelist järele! Metallkorstna planeerimisel tasub meele pida vana tõde, et „ühaksa korda mõõda ja üks kord lõika“.

**Schiedeli renoveerimistooteid** tasuks lähemalt uurida siis, kui on vaja muuta vana korsten tuleohutumaks või uuele kütteseadmele sobivamaks ilma seda maha lõhkumata. **Prima Plus** on jäik metallist renoveerimistoode, millega saab muuta vana telliskorstna täiesti töökindlaks ka uutele kütteseadmetele. **Prima Plusi** roostevaba suitsutoru on täiesti happekindel ning talub kõrgeid kuumusi. **Tecnoflex** on painduv metallist suitsutoru, mis võimaldab renoveerida ka kõige kõveramaid korstnaid. Mõlemaid tooteid võib kasutada ka saunaahtu ühendamisel korstnaga.

**Korsten on küttesüsteemi oluline osa ning see tuleks valida vastavalt kütteseadmele**

Seega, enne korstna ostmist või ehitamist tuleks leida vastused järgmistele küsimustele:

- Milline küttesüsteem mul on või kavatsen paigaldada: kas puiduküttele ahi/pliit/kamin; gaasi- või õliküttele katel; puidu/pelletküttele katel?
- Millised on minu küttesüsteemi nõuded ja tingimused korstnale?
- Kas korstna asukoht majas on projektis täpselt määratud või saab seda muuta?
- Kas eelnevad ehituslikud tegevused on seadnud sobiva korstna püstitamisele mingeid takistusi?
- Milliseid lisategevusi ja/või ümberkorraldusi nõuab minult uue korstna paigaldamine?

NB! Kvaliteetse korstna saab soodsalt hinnaga siis, kui oled eelnevalt tervikult läbi mõelnud kogu küttesüsteemi paigalduse, ekspluatatsiooni ning edasised hooldusvõimalused.

Kõikide toodete kohta annavad professionaalset nõu ja asjatundlikku abi Schiedeli Moodulkorstnate müügiesindajad **Marko Tammest** (tel 627 5047) ja **Jaanus Variku** (tel 627 5049)

Täieliku tootevalikuga saate tutvuda [www.schiedel.ee](http://www.schiedel.ee)

## Energiasäästlik korsten – ulme või tegelikkus?

Terje Aigro, Schiedeli klienditeeninduse- ja sisseostujuht

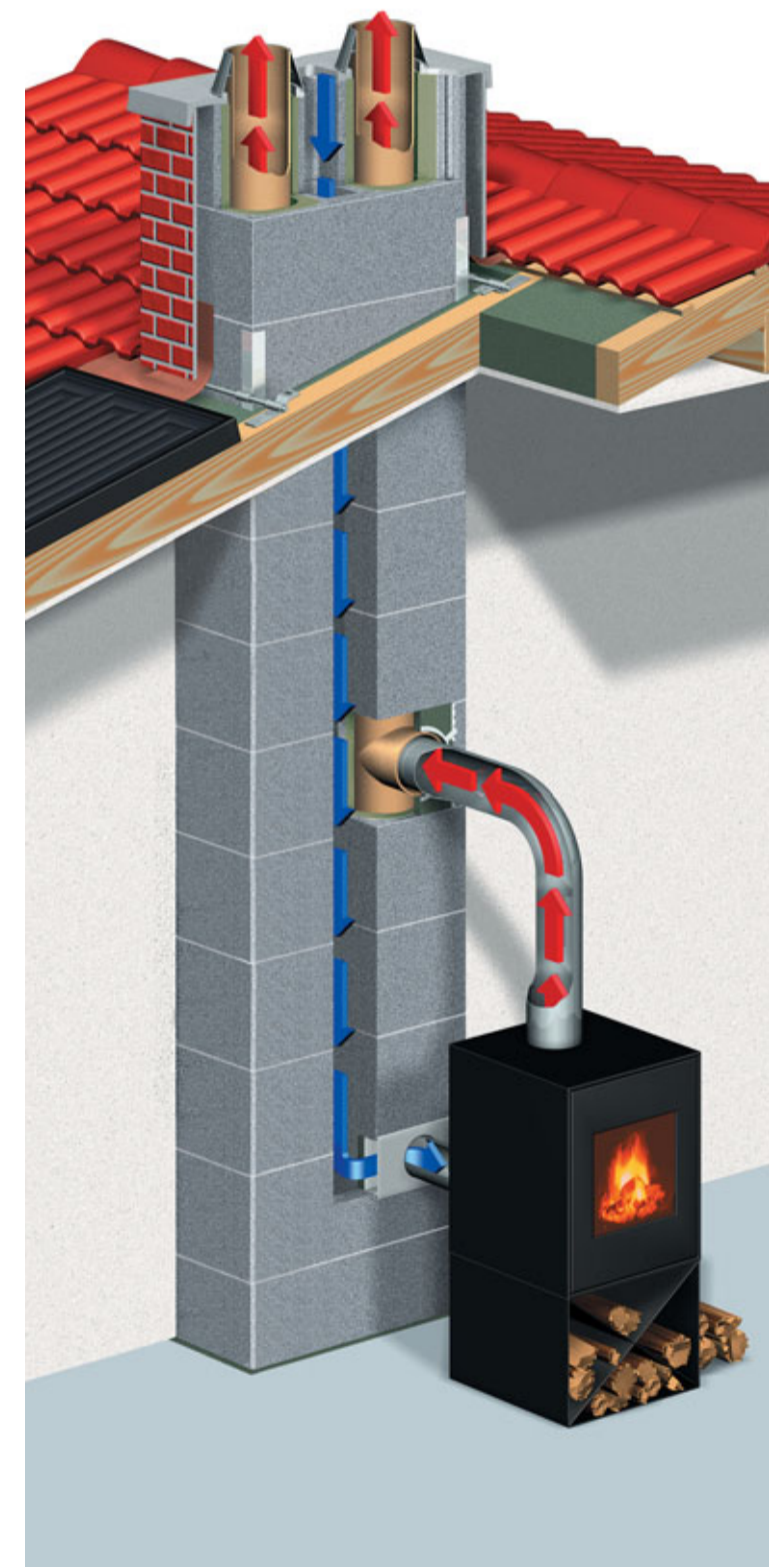
**Efektivsus ja energiasäästlikkus on Schiedeli tootarenduses olnud alati olulisel kohal. Täna on see realiseerunud täiesti uue lahendusena Rondo Plus plokkidest moodulkorstna juures. Uudse võimalusena on nüüd Rondo Plus korstnal selline plokki ehitus, mis võimaldab kamina või katla kütteksisse tuua lisavälisõhku.**

See on suurepärane näide kaasaegse korstnatehnoloogia ning puidu põlemise efektiivsusest kooskasutusest. Praeguseks on juba müügil jõudnud kütteseadmed, millele on sisse ehitatud välisõhu kasutamise kanal efektiivsema põlemise saavutamiseks

jud/katlad kasutavad põlemiseks toaõhku, siis uue põlvkonna kütteseadmetel on olemas võimalus välisõhu kasutamiseks. See tähendab tuntavat efektiivsust: sooja toaõhku ei põletata niisama läbi kütteseadme ja korstna välja, vaid see jääb tuppa. Seejuures kasutatakse ära kogu küttematerjalist saadav soojus toa kütteks, küttekolle saab põlemiseks vajaliku õhu õuest (väljast) ning tänapäeva tihedate majade õhupuudus ei mõjuta seejuures enam kütteseadme tööd.

**Schiedeli lisavälisõhu kanaliga moodulplokkid on saadaval Rondo Plus korstnasüsteemile.**

Lisainfo telefonil 627 5040 või [schiedel.eesti@schiedel.ee](mailto:schiedel.eesti@schiedel.ee).



Pildil on illustratiivne tähendus

## Elu õpetab – üheksa korda mõtle, üks kord ehitada!



**Siinkohal üks õpetlik lugu, kuidas läbimõtlematu ehitamise tõttu läks korsten omanikule mitu korda kallimaks maksma.**

Tegu oli sauna ehitamisega, kuhu väga hästi sobib Isokern korsten hinnaga 998 krooni/jooksev meeter. Ehitamise käigus aga „unustati“ korsten ära ning paigaldati põrandaküttetorud üle kogu ruumi. Siis aga selgus, et torude peale enam korstent toetada ei tohi. Tuli

hataka otsima muud lahendust ehk jäi üle vaadata sobivat metallkorstent lakke riputamise võimalusega. Need aga on juba hoopis teisest hinnaklassist, kus meetri hind algab ligi 2000 kroonist!

Üks läbimõtlematu tegu läks selle sauna omanikule kallimaks maksma, kui ta iial arvata oskas.

\*Saunakorsten peab olema tuleohutu!

## SCHIEDELI PARIMAD KORSTNAMÜÜJAD 2009

Schiedel korraldab igal aastal oma edasimüüjate seas parimate korstnamüüjate müügivõistluse.

2009. aastal toimus võistlus kolmes eraldi kategoorias: Rondo Plusi, Isokerni ja metallkorstende müügis. Samuti tunnustati aasta esimese ostu tegijat. Parim kauplus saab aga traditsiooniliselt enda hoida Schiedeli rändkarika.

**ENNO TUBLI**  
Tartu Decorast –  
parim Rondo Plus korstna müüja

**SULEV ORG**  
Tallinna Espakist –  
parim Isokern korstna müüja

**MARGUS LUIGAND**  
Kaisasaarest –  
parim metallkorstende müüja

**JAAN ANDRESMAA**  
Laagri Ehitusmarketist –  
aasta esimese ostu tegija

**TARTU DECORA –**  
parim kauplus

**SCHIEDELI**  
Enables Energy Efficiency

# Korduma kippuvad küsimused

Urmas Danil, Schiedeli tehniline konsultant

**1. Tahan paigaldada keskküttekatelet garaaži alla keldrisse, aga sinna jooksev korstna osa on laotud silikaattellistest. Ülevälpool on korsten tehtud tuncastest tellistest. Kas silikaat peab katlast tulevate kuumadele suitsugaasidele vastu ja kui ei, kuidas on võimalik asja parandada?**

**Urmas Danil:** Reeglina on katelde puhul ohuks just madala temperatuuriga suitsugaaside jahtumisel tekkiva happelise kondensvee söövivast toime, mitte niivõrd kuumus. Tahke kütuse puhul tekib kondensvesi on tunduvalt söövivam kui gaasi- või õlikütete puhul, kuid nad kõik on korstnale kahjustava toimega. Soovitsaks olemasoleva telliskorstna seestpoolt renoveerida jäiga suitsutoruga Prima-Plus ning kindlasti paigaldada ka kondensvee eemaldus- ning puhastusluuk. Kui aga selgub, et korstna lõõr pole sirge vaid kõrvalekallete ehk jõnksudega, siis tuleb kasutada painduvat suitsutoru Tecnoflex. Lisaks soovitsaks hoone külmaosas osades nagu põõning ning katusepealne osa soojustada rooste vaba suitsutoru spetsiaalse ja vähemalt 2 cm paksuse tulekindla isoleerkoorikvillaga. Seda eriti siis, kui kasutatakse tahket kütust. Mida vähem suits jahtub oma teekonnal katlast välisõhku, seda vähem tekib kondensveet ning seda enam kestab ka kasutatav suitsutoru.

**2. Millega või kuidas teha saunaahju kütetorule kuumuskindlat isolatsiooni? Kas panna metallkorstna peale mingi kuumust tagasi peegeldav plekist ekraan või**

**on veel mingi lahendus?**

**Urmas Danil:** Kõige tervislikum ning ohutum on saunakeriste puhul kasutada spetsiaalselt testitud ja turvalisi, vähemalt 50 mm isolatsiooni- ning saunakorstnaid – jälgige CE märgistust! Schiedeli tootevalikus on sellisteks otse saunaahju/kerise peale ühendatavad metallist moodulkorstenad Permeeter ja ICS50 korsten. Nende korstenade puhul on ohutu kaugus põlevmaterjalidest (näiteks puitsein) 5 cm, mis vahelagel läbiviikudes on tihendatud spetsiaalse tulekindla mineraalvillaga. Kerise pealt võib alustada üheseinalise metalltoruga, kuid vähemalt 30 cm allpool (ripp)lage peab olema metallkorsten isoleeritud. Kui keris on ühendatud kõrvalasuvast ruumis paiknevasse korstnasse, tuleb põlevast materjalist vaheseinal läbiviiguks ja põhikorstnaga ühendamiseks kasutada samuti isoleeritud metallmoodulit, jättes seejuures põlevmaterjalidest vähemalt 100-150 mm vahet koos tulekindla mineraalvillaga tihendusega.

**3. Selline probleem, et korsten higistab. Korsten hakkab vett välja ajama, nii kui tuli alla teha. Kütame ülepäeva katelt, mis asub keldri-korrusel. Ühesõnaga, andke tarka nõu mida teha, et selle vee kuidagi ära saaks.**

**Urmas Danil:** Antud probleem on analoogne küsimusele nr. 1. Paigaldades endale katla, tuleb ette näha sööbimise ja niiskuse ohtu. Antud juhul soovitsaks paigaldada telliskorstna lõõri terves pikkuses roostevabast

terasest ja vastava CE-märgistusega suitsutoru koos kondensaadi eemalduse ja puhastusluukidega ning see kindlasti ka isoleerida hoone külmas osas vähemalt 2 cm paksuse spetsiaalse tulekindla mineraalvillkoorikuga (vähendab suitsugaaside jahtumist ja sellest tingitud "higistamist"). Selline lahendus hoiab tekkiva kondensvee vee roostevaba suitsutoru sees, kust see eemaldatakse läbi vastava äravoolu ning telliskorsten jääb kuivaks.

**4. Kas II korrust läbivale korstna karkassile võib panna õhureste – eesmärgiga kasutada maksimaalselt kamina kütmisest tekkivat soojust. Kas selline tegevus on üldse lubatud?**

**Urmas Danil:** Kõige parem on sellised küsimused kooskõlastada kohaliku Päästeametiga esindajaga, kes oskab hinnata hoone üldist tuleohutust ning on vastutav antud piirkonnas. Vastavalt tuleohutusnormidele moodustavad korrused eraldi tuletõkketsoonid ning tule levik ühelt korruselt teisele läbi mingite konstruktsioonide peab olema tõkestatud. Seepärast ei soovitaks ilma Päästeametiga kooskõlastamata selliseid lahendusi omavoliliselt kasutada

**5. Kas maja välisseinal läbi viidud roostevaba soojustatud moodulkorstnaga on kütmisel olnud probleeme? Kuidas on lood tõmbega?**

**Urmas Danil:** Kui korstnaläbiviigu horisontaalne osa pole liiga pikk (jääb 1,5 m piiresse), suitsutoru läbimõõt

on kütteseadmele vastav ning kui korstnal on piisavalt kõrgust nii üldpikkuses kui ka üle katusepinna, siis reeglina tõmbega probleeme ei esine. Samuti peavad olema täidetud tuleohutusnõuded. Probleemid tekivad siis, kui on eksitud eelpoolloetletu osas või kui lisaks esineb hoone asukohale iseloomulikke eritingimusi nagu paiknemine mäe jalamil või metsa ääres, mille puhul teatud suunast puhuv tuul võib tekitada välisõhu ülerõhku. Tihti pole küsimus mitte kütteseadmes ega korstnas, vaid selles, et peale akende vahetust on maja tihe ning põlemiseks ja tõmbeks lihtsalt siseõhku ei jagu.



Kas sina magaksid sellise korstnaga kodus rahulikult?

# Telliskorsten jääb ajale jalgu!

**Ehitusmaterjalide tööstuses on viimase 10–20 aastaga tehtud suuri edusamme uute materjalide ja tehnoloogiate väljatöötamisel. Piisab, kui meelde tuletada, milliseid fassaadi- või katusekattematerjale kasutasime 30 aastat tagasi, ajal kui käis aktiivne suvilate „hoogtööehitus“ linnaäärsetesse piirkondadesse. Nüüd ei kujuta meist enam keegi ette elu ilma pakettakende või põrandakütteta.**

Võrreldes oma vanaisadega, ehitame meie oma maju täiesti teistest materjalidest. Tänu sellele on tänapäevane majad üldiselt soojapidavamad. Muutunud on ka meie kütmissuharjumused. Kütame harvem, olenevalt ilmast isegi mitte iga päev. Ka kütmissuhted ja -tarkus on kaduma läinud või muutunud. Kuiva puu asemele topime oma uude kaminasse suvalist ei-tea-kuidas-kuivanud halgu. Halvemal juhul arvame, et kaminas kõlab põletamiseks iga asi, mis tuld võtab.

Totaalse tehnoloogilise uuenduse on läbi teinud ka kõik kütteseadmed – eesmärgiks ikka efektiivsus! Ökoloogilised tahkeküttekadlad, gaasi- ja õlikadlad, pelletkadlad, jne. Valik on iga juhul lai ning läheb aastatega üha paremaks. Miks aga on siiani visalt levinud arvamus, et kõigi nende uuenduste taustal saab kõige parema korstna ikkagi ehitada vaid telliskivist?

## MOODULKORSTEN SOBIB KAASAEGSETELE KÜTTESEADMETELE

Viimasel ajal tuleb üha rohkem ette olukordi, kus lisaks ahjule ja/või pliidiile paigaldatakse majapidamiseks ka keskküttekatelet. Sellisele uuele kütteseadmele aga telliskorsten vastu ei pea, seda eelkõige just happelise kondensaatvee pärast, mis katelde kasutamisel tekib. Kondensaatvesi söövib tellised läbi isegi 2-3 aastaga! Moodulkorstna sisetoru on tehtud aga happekindlast keraamikast või roostevabast terasest.

## MOODULKORSTNA ÜMAR SISETORU TAGAB PAREMA TÕMBE KUI KANDILINE TELLISKORSTEN

Tänapäevaste moodulkorstende sisetoru on tehtud materjalist, mis soojeneb kiiresti ja seetõttu on korstna tõmme alati parem kui telliskorstnal. Samuti on moodulkorstende sisetorud siledamad kui ükskõik kui hästi laotud telliskorstnatel (vuugid!). See tähendab, et korsten ei tahmu nii kiiresti ning selle puhastamine on lihtsam ja kergem. Võrreldes telliskorstna neljakandilise lõõriga töötab moodulkorstna ümar ristlõige praktiliselt ilma igasuguse takistusega.

## MOODULKORSTEN ON OHUTUM

Schiedeli moodulkorstnad on valmistatud materjalidest, mille tuleohtlikkus ümbritsevale on viidud



Telliskorstna seisukord pärast keskküttekatelet kasutuselevõttu.

miinimumini. Kõik need korstnad on testitud ekstreemsetes tingimustes ning omavad vastavat CE-märgistust. Tänu siledale sisetorule ja paremale tõmbele ei klepu sinna nii palju tahma ning seetõttu on ka tahmapõlengu oht korstnas väiksem. Tasub meeles pidades, et tahmapõlengu ajal kerkib temperatuur korstnas isegi kuni 1100-kraadini! Telliskivi aga kardab nii kõrgeid temperatuure.

## MOODULKORSTEN ON KERGE JA SEDA ON LIHTNE PAIGALDADA

Telliskorstna ehitamisel peab alati tegema korraldiku alusvundamenti, et tagada korstna stabiilsus ja ohutus.

Tänu moodulkorstna umbes 2,5 korda kergemale kaalule, saab mõnevõrra kokku hoida alusvundamenti maksumusest. Samuti on moodulkorstent võimalik paindlikumalt paigutada hoone sees. Schiedeli standardsete korstnate püstitamiseks saab iga meistri mees ise hakkama. Seda tänu elementidele, mis on juba tehases toodetud tervikliku süsteemina. Telliskorstna kvaliteet sõltub aga suuresti korstna ehitajast, kelle oskusi on eelnevalt keeruline hinnata.

**Moodulkorsten on targa ja säästliku mõtteviisiga inimese valik: efektiivne, pika elueaga ja turvaline!**

## Kuidas lugeda CE-märgistust

**T** temperatuuriklass, vastavalt 200/400/450/600°C

**N1, P1** rõhuklass, antud juhul alarõhk (N1, max 40 Pa) ja ülerõhk (P1, max 200 Pa)

**D, W** töökeskkond, antud juhul kuivad (D) või märjad (W) töötingimused (kondensivesi, keskküttekadlad)

**KORROSIONIKINDLUSKLASS:** keraamiliste- ja betoonist korstnasüsteemidele

**1** gaasikütus  
**2** gaasi- ja õlikütus  
**3** gaasi-, õli- ja tahke kütus

**METALLIST KORSTNASÜSTEEMID:**

**V1** metallkorstna korrosioonikindlusklass (gaasiküte)  
**V2** metallkorstna korrosioonikindlusklass (gaasi- ja õliküte)  
**V3** keraamiliste korstna korrosioonikindlusklass (gaasi-, õli- ja tahke kütetele)

**L50050** sisemise metallsuitsutoru materjali näitajad (L50 – 1.4404/316L, 050-0,5 mm, suitsutoru seinapaksus). Tuuakse välja ainult metallmoodulkorstende puhul

**G25** testitud tahmapõlengukindlus, number tähistab antud temperatuuriklassile vastavat korstna min. kaugust (mm-s) põlevmaterjalidest

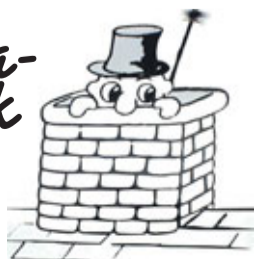
**O00** tahmapõlengukindluse-ta korsten, sest märgades tingimustes tahmapõlengu oht puudub ning sellisel juhul kaugus põlevast materjalidest on 0 mm (võib olla vastu korstent).

Kui võtta näiteks Prima Plusi metallkorstnasüsteemi üks märgistusi: **EN 1856-2: T600 N1 W V2 L50060 G**

sis selle järgi saame teada, et **EN 1856-2** on standardi number, millele vastab antud CE-märgistus  
**T600** on temperatuuriklass, millele vastavalt võib antud korstnasüsteemi kasutada kuni 600°C temperatuuriga väljundgaasidega kütteseadmete puhul  
**N1** on rõhuklass, mis näitab et see korsten töötab alarõhul  
**W** sobib märgadele töötingimustele (kondensit tekitavad keskküttekadlad jms)  
**V2** näitab, et korsten sobib kasutamiseks gaasi- ja õlikütete puhul  
**L50060** iseloomustab sisemise suitsutoru materjali (L50 – 1.4404/316L) 060-0,6 mm (suitsutoru seinapaksus) näitab tahmapõlengukindlust, kuna siin ei järgne numbreid, mis näitaks kaugust põlevmaterjalidest (mm-s). Antud toru tohib kasutada telliskorstna suitsulõõri sisetoruna.

**NB!** Ohutu kauguse määramisel põlevmaterjalidest tuleb lähtuda moodulkorstna tootja paigaldusjuhistes antud soovistest, seda eriti metallmoodulkorstende puhul vastavalt korstna paigalduse iseloomule (nt kas välisseinal või siseruumides, läbiviigud põlevmaterjalist vahelaest või -seinast, jms)

Nalja-  
nuzk



Isa jalutab pojaga linnas. Vastu tuleb mustade riietega mees. Isa ütleb: "Vaata poeg, see on korstnapühkija!" Vastu tuleb siniste riietega mees. Isa ütleb: "Vaata, see on politseinik." Natukese aja pärast tuleb veel üks mees. Poiss ütleb: "Vaata isa, see on õhupuhastaja, igal hommikul kui sa oled tööle läinud, tuleb ta meie ukse taha ja küsib emalt, kas õhk on puhas!"

„Kas julgete siit katuselt alla hüpata?“ küsib mees korstnapühkijalt. „Ainult teie järel, kui te terveks jääte.“ Mees hüppab ja jääb terveks. Siis hüppab korstnapühkija. Kui korstnapühkijat pärast kiirabi kanderaamile upitatakse, ütleb ta mehele: „Julmad naljad sul, Batman!“

Šotlane näeb oma toas kuradit ja tunneb huvi, mil moel viimane sisse pääses. „Läbi kaminalõõri,“ kõlab vastus. Šotlane võtab telefonitoru. „Palun ärge helistage vaimulikule!“ hüüatab kurat. „Mis see vaimulik siia puutub? Ma tahan korstnapühkijale öelda, et teda pole veel vaja.“

**KUI OSTAD  
KORSTNA, KÜSI  
MÜÜJALT ALATI  
CE-MÄRGISTUST!**

# Schiedeli teguderohke aasta 2009

## Schiedel Moodulkorstnad ja Kaisasaare OÜ ehitasiid Hanila perele uue korstna

„Kui kuulsime üht Läänemaa peret tabanud õnnetusest, siis ei saanud me teisiti, kui pidime omalt poolt abivajajatele käe ulatama,“ räägib Schiedel Moodulkorstnate juht Jana Raudvere. Nimelt toimus 2009 suve algul portaali [nupsu.ee](http://nupsu.ee) eestvedamisel heategevus-aktisioon Hanila kuuelapselise pere abistamiseks, kus peale ema surma jäi lagunevasse ja tuleohtlikku majja elama 6 last, neist noorim vaid 2-aastane.

Schiedel Moodulkorstnad koostöös

oma hea partneri Kaisasaare OÜ-ga otsustasid jõud ühendada ning lastele appi minna. Kogu korstnaehituseks vajalik materjal (plokid, segu) tuli Schiedeli poolt. Paigalduse eest hoolitses Kaisasaare, kelle meistritehmed Mait Krumm ja Allar Kutsar said korstna püstitamise hõlmas kahe päevaga. Soovime perele omalt poolt kordaminekuid ja edu edaspidiseks!

## Schiedel kinkis Nurgakivi saate vaatajale uue korstna

Eelmise hooaja aprillikuu Nurgakivi saadetes toimus Schiedel Moodulkorstnate auhinnamäng, kus esitasime kokku 4 küsimust. Kõigile neljale küsimusele vastanute vahel loosisime välja peaaughinna, milleks oli uus korsten kuni 20 000 krooni väärtuses. Auhinna võitjaks osutus Patrick Madar, kellele püstitas Schiedel uue Isokern korstna.

## Maja Nagu Vaja

Kui pead otsustama – küsi oskajatelt nõu! Juba mitmendat aastat lööb Schiedel Moodulkorstnad kaasa projektis Maja Nagu Vaja, mis on mõeldud Eestis pakutavate kvaliteetsete ehitusmaterjalide, toodete ja teenuste kohta käiva teabe tarbijateni viimiseks. Selleks püstitatakse projektis kaasaalõivate firmade toodetest näidismaja, mida saab oma näpuga katsuda suurematel laadadel üle Eesti.

2010 aastal saate Maja Nagu Vaja näi-

dismaja uudistada järgmistel laadadel:  
7.–9. mai Luige Kevadlaad  
21.–23. mai Türi Lillelaad  
20.–21. juuni Vastseliina Talurahvalaad  
24.–25. juuli Jäneda Talupäevad  
7.–8. august Antsla Hauka laad  
3.–5. september Luige Sügislaad  
25. september Palamuse Väljanäitus

## Bright Green 2009

2009. aasta ÜRO kliimamuutuste konverentsi raames 12.–13. detsembril Kopenhaagenis toimunud kaubandusmessil Bright Green tutvustas Schiedel oma energiasäästlikke tehnoloogiaid

ekspertidest koosnevale publikule. „Korstnasüsteemide turuliidrina on

meile väga oluline omalt poolt energiasäästlikkusele ja keskkonnakaitsele kaasa aidata. Meie planeedi tuleviku parandamisele pühendatud ÜRO kliimamuutuste konverents ja samal ajal toimunud kaubandusmess Bright Green andsid meile ideaalse võimaluse tutvustada uuendusi korstna- ja suitsugaasitehnoloogia valdkonnas,“ räägib Schiedel AG tegevdirektor Mario Wallner. Vaata ka kodulehte: [www.brightgreen.dk](http://www.brightgreen.dk).

## Schiedeli korstnakool

Alates aastast 2007 on Schiedel Moodulkorstnad järjepidevalt korraldanud korstnateemalisi koolitusi nii edasimüüjatele kui ehitajatele, paigaldajatele. 2010. aastal jätkame oma korstnakooli traditsiooni ning sellekevadistel koolitustel nii Tallinnas kui Tartus on osalenud ligi 200 inimest. Edasimüüjate koolitustel keskendume eelkõige toodetele – et müüjad teaks nende omadusi, oskaks neid pakkuda ning kalkuleerida soovitud korstna pikkust, vajalikke elemente ja hinda. Samuti anname neile teadmisi tuleohutusreeglitest ja seadusandlusest. Ehitajate/paigaldajate koolitustel pöörame suuremat tähelepanu tuleohutusnõuetele ja nende tagamisele korstna paigaldamisel. Sest on ju ehitaja see, kes peab kõiki tuleohutusnõudeid järgides korstna õigesti püstitama. Koolituste läbiviijaks on Urmas Danil, Schiedeli tehniline konsultant. Kõigil



Maja Nagu Vaja 2009

huvilistel palume julgelt meie ühendust võtta telefonil 627 5040 või [www.schiedel.ee](http://www.schiedel.ee).

## Schiedeli tänuüritus 2009 parimatele müüjatele

22. jaanuaril toimus Schiedel Moodulkorstnate kliendiüritus 2009 aasta parimatele edasimüüjatele. 20-kraadisest pakasest hoolimata kogunes Laulasmaale inimesi üle Eesti. Seiklusturismi firma 360° korraldas meeleoluka meeskonnamängu, mis viis osalejad nii metsa alla kui mere äärde. Täname kõiki meie tublisid edasimüüjaid ning loodame teie aktiivsele kaasalõõmisele ka sel aastal!

## Tartu korstnapühkijad tähistasid oma 320.aastapäeva

6. novembril 2009 tähistati Vanemuise Kontserdimajas Tartu korstnapühki-

jate 320. aastapäeva temaatilise konverentsiga. Konverentsil astusid üles Päästeameti peadirektor Kalev Timberg, EL-i korstnapühkijate föderatsiooni asepresident Petteri Virranta, Läti korstnapühkijate esindaja Guntis Brakmains, meie kultuuriminister Laine Jänes jpt. Kaasaegsetest korstnasüsteemidest ja nende hooldusest rääkis Schiedel moodulkorstnate tehniline konsultant Urmas Danil. Teeneka koostööpartneri tunnustusena omistati Schiedelile vastav tänukiri Eesti Korstnapühkijate Koja poolt.

## Korstnakomitee

Schiedel Moodulkorstnate ettevõtmisel loodi Eesti Vabariigi Standardiameti juurde Korstnakomitee, kelle ülesandeks on tegeleda korstnaid

puudutavate normdokumentidega. Korstnakomitee on nn. peegelkomitee vastavale tsentraalsele EL-i komiteele, kes saab sõna võtta, poolt või vastu hääletada Euroopaast tulevatele ettepanekutele, Normide muudatustele jms.

Siiani on Korstnakomitee tegelenud EL-i vastavate dokumentide kohandamisega

Eesti oludele, kuna kõik siin müüdadavad moodulkorstnad peavad vastama euronormidele. Eesmärk on teavitada korstnate müüjaid, ehitajaid, paigaldajaid uutest normidest, materjalidest, paigaldusnõuetest.

Korstnakomiteesse kuuluvad peale Schiedel Moodulkorstnad OÜ veel Standardiamet, Päästeamet, Tallinna Tehnikaülikool, Majandus- ja Kommunikatsiooniministeerium, Korstnapühkijate Koda, Weber.

## Kõik Schiedeli korstnad vastavad kehtivatele tuleohutusnõuetele.

# Ka uus korsten vajab puhastamist!

Aivar Sekk, korstnapühkija, Eesti Korstnapühkijate Koja juhatuse liige

Kaasaegne tehnoloogia ja uute ning paremate materjalide kasutamine on viinud selleni, et üha rohkem on hakatud majadesse ehitama moodulkorstnaid, nii plokkidest (keraamilise sisuga) kui ka metallist. Korstnapühkijana oma igapäevast tööd tehes olen jõudnud arusaamale, et enamusele kaasaegsetele kütteseadmetele sobib tõesti moodulkorsten paremini kui meie traditsiooniline telliskivikorsten. Seda eelkõige just kütteseadmeomaduste ja nõuete pärast.

Korstnapühkimise käigus tuleb ette nii tellis- kui moodulkorstnate puhastamist. Ei saa salata – moodulkorstnad tõesti tahmuvad ja pigistuvad vähem ning nende sise- ja välispind on ka aastate pärast terve ja korralik. Samas olen käinud suhteliselt uute 2-aastaste telliskivikorstnate otsas, mis tänu valem kütteseadme (katel) kasutamisele on

muutunud täiesti pudedaks ning tuleohtlikuks. Siinkohal tahaks inimestele südamele panna, et küttesüsteemi tuleb planeerida tervikuna, sealjuures läbi mõelda kütteseadme ja korstna omavaheline sobivus. Korstnapühkijana olen näinud korstnaid, mida on peaaegu võimatu puhastada just seetõttu, et need on ehitatud eirates põhilisi ehitus- ja tuleohutusnõudeid.

## Näide korstnast, mida ei saa puhastada

Kamina pealt on suitsulõõr viidud II korrusele ja sealt 45° nurga alt 5 meetri pikkusena katuse alt katuseharjale. Katuselt omakorda 45° põlvega otse üles, jäädes katuse pinnast vaid 50 cm kõrgusele (nõue 80 cm). Korstna pühkimise ja hooldamise seisukohast on see kõige ebareaalsem lahendus, sest sellist korstent õigesti puhastada ei saagi.

## Levinud on müüt, et moodulkorsten kogub liigset vett

Igal kütisel tekib korstnasse kondensaatvett. Kuna moodulkorstna

sisepind on väga sile, siis tekkinud kondens voolab sealt kergemini alla. Moodulkorstnal on olemas vastavad kondens eemaldamise tarvikud, mille kaudu saab vee kergelt eemaldada. Vee imandumine telliskivisse aga ongi just see tegur, mis lõhub kivi pinda. Pealegi on tekkinud pigi tuleohtlik.

## Korstnapühkija oskab anda nõu ja abi. Vajadusel kontrollib üle suitsuandurid

- Korstnen peab sobima kütteseadmega. Reeglina sobib kaasaegsele kütteseadmele kaasaegne korsten.
- Kõiki korstnaid tuleb puhastada vähemalt 1 kord aastas, ka metallkorstnaid!
- Korstnale tuleb tagada ligipääs kogu korstna ulatuses, sealhulgas ka katuselt. Nii saab tahmapõlengu korral korstent jälgida ja vajadusel jahutada.
- Puhastusluugid on absoluutselt vajalikud korstna korralikuks hooldamiseks.

- Kütta tasub ainult korraliku kuiva küttematerjaliga.
- Kütisel järgi õigeid võtteid, millest kõige olulisem on piisava õhu juurdevool küttekoldesse.

## Tahmapõleng on ohtlik ja see kahjustab kõiki korstnaid

Tahmapõlengu ohu vähendamiseks tuleb oma kütteseadmeid ja korstent regulaarselt puhastada. Tasub mees pidada, et tahmapõleng võib tekkida ka kuni 4 tundi pärast kütmise lõpetamist!

- Tahmapõlengu avastamisel kutsu kohale Päästeamet.
- Peale põlengut lase korstnapühkijal korstent põhjalikult puhastada.
- Võta tõsiselt korstnapühkija soovitusi korsten renoveerida või parandada.

Kutsetunnistusega korstnapühkija kontakti leiad [www.korsten.ee](http://www.korsten.ee)



# Katuse renoveerimine – tee korra ja korralikult!



Avo Nurming, Monier OÜ vanem tehniline konsultant

## Millest alustada kui mõttes on katuse renoveerimine?

Alustama peaks katuse vaatlusest: kas katus peab, kas korstnapühkijal on seal peal võimalik tegutseda või kas on muid ohumärke katuse väsimisest. Kui on näha või võib eeldada, et katus enam kaua ei kesta, soovitan tegutseda kiiresti. Kui katus kord juba lekkima hakkab, on edasine protsess kiire ning ohus on kõik teie hinnaline vara – maja siseviimistlus, mööbel, elektriseadmed jne. Lihtsaim lahendus on helistada meile Monieri ning küsida konsultatsiooni telefoni teel või objektil.

## Milliseid materjale eelistada katuste renoveerimisel?

On fakt, et täna on turul katuste katmiseks palju erinevaid materjale. Osad neist laitmatu kvaliteediga, teised jälle ajutised lahendused. Katusekividel on enamike inimeste silmis laitmatu reputatsioon. Nad kestavad kaua, on ilusad ning ka kvaliteetsed. Ometi pörkame me kokku ka paljude müütidega, mida mitmed teised materjalide müüjad on oskuslikult probleemiks tõlgendanud. Kui inimesed teaksid, millised üldlevinud arvamused on müüdid, otsustaksid enamik majaomanikke oma maja katuse renoveerida just katusekiviga.

## Millised siis on need üldlevinud valearusaamad katusekivide kohta?

Tegelikult on neid müüte erinevaid, kuid toaksin esile neist populaarsemad:

- **Kivikatus on raske!**  
Katusematerjali kaal katusel ei mängi tegelikkuses suurt rolli aluskonstruktsiooni ehitamisel. Nagu alolevalt pildilt näha, moodustavad lumi ja tuul (vastavalt 60% ja 16%) 76% kogu katusele mõjuvatest jõududest. Oleme tellinud vastavaid uuringuid erinevatelt ekspertidelt ning vastus on olnud kõikidel sama – iga katus on ehitatud vastu võtma katusekivi kaalu. Kaalu eelis aga kerguse suhtes on tema tormikind-

lus. Suurte tuiskude ning tormidega ei ole muret, et katus tuulele alla vannub ning „lendu läheb“.

- **Kivikatus on kallis!**  
Üks sagedasemaid arvamusi kivikatuse kohta. Tegelikult on

paigaldus, roovide paigaldus ning materjali paigaldus.

- **Kivi on raske paigaldada.**  
Katuseehitus mistahes materjaliga nõuab täpset ettevalmistust aluskonstruktsiooni (sarikad ja roov)

tarvidust lihtsamatel katustel midagi ka lõigata, seega puudub igasugune täiendav materjalikulu. Katuse paigaldamine tuuliste ilmadega on paljudele ehitajatele suur vaev. Kuna katusekivi pind on väike, et töötada ka purjena – seega üks väheseid

## Kas soovitate siis katusevahetuse ise ette võtta?

Jah, see on kindlasti üks erinevatest võimalustest. Meie kodulehelt leiate hõlpsasti kivikatuse paigaldusjuhise, kus on detailsed näpunäited katuse ehitamiseks. Midagi keerulist pole.

Teine võimalus on tellida ehitustööd ehitusettevõtelt. Ehitajad teevad selle töö kindlasti ära kiiremini, kuid minu soovitus on veenduda, et valitud ehitaja on enne katuseehitusega kokku puutunud.

Monier on üle Eesti valinud välja üle 30 ehitusettevõtte, kelle oskusi oleme arendanud ning neid tehnilise abiga aidanud. Antud ehitajad kuuluvad meie Partnerklubisse, mis hõlmab endas professionaalsete ehitajate kogu. Monier Partnerklubi ehitajad on läbinud palju erinevaid koolitusi ning teste – seega me teame suhteliselt täpselt nende töö kvaliteeti ja probleemide lahendamise oskust. Ka antud ehitajate nimekiri on kättesaadav meie kodulehel [www.monier.ee](http://www.monier.ee), iga regiooni kohta eraldi.

## Mida soovitate inimestel eriti tähelepanelikult jälgida või uurida, kui kogutakse erinevaid hinnapakkumisi katuse renoveerimistööde tegemiseks?

Kindlasti tuleks jälgida materjalide kompleksust. Olen näinud kolme tüüpi hinnapakkumisi: detailsed, keskpärased ning ebapiisavad. Detailsed hinnapakkumised sisaldavad endas kõiki vajalikke materjale ning tarvikuid katusevahetuse ettevõtmiseks. See tähendab, et tähelepanu juhitakse ka kinnitustahendite, tihendamisele ning turvavarustusele. Ebapiisava informatsiooniga hinnapakkumised sisaldavad aga endas ainult põhimaterjali valikut. Kõik ülejäänud peate aga ise välja mõtlema ja pärast juurde ostma.

Oleme võtnud seisukoha, et õige on näidata investeeringu koguväärtust ning vajadusel teatud materjalid hiljem maha võtta.



see, et kivikatus on üks odavamaid katusekattematerjale. Kampaaniaperioodidel on võimalik kivi kätte saada lausa alates 60.-/m<sup>2</sup>. Küsides hinnapakkumisi ehitajatelt paigalduse hinna kohta, ei ole tehtud vahet plekk- või kivikatuse paigalduse hinna suhtes. Töö on ju sama: sarikate

ehitamisel. Katusekiviga on võimalik peita väiksemaid aluskonstruktsioonis tehtud ebatäpsusi.

Teised materjalid seda kahjuks ei võimalda. Katusekivide paigaldamine katusele on võrreldav Lego klotside ladumisega. Enamasti ei ole

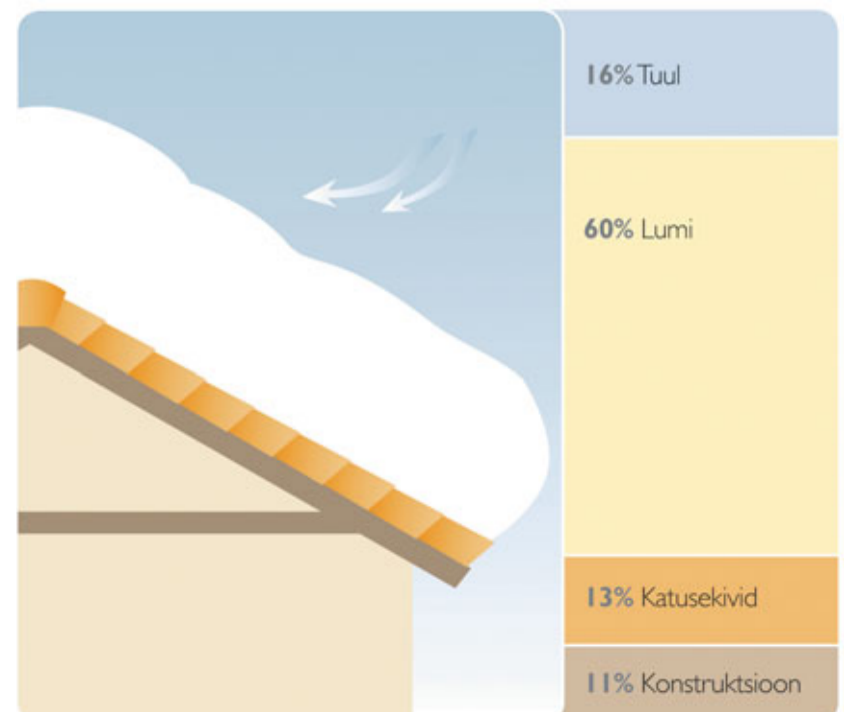
materjale mis on paigaldatav igal aastaajal iga ilmaga. Sellega saab hakkama igaüks! Kuna iga kivi ei ole vaja eraldi kinnitada, on tegemist tõesti vaid ladumise vaevaga. Muide, aastal 2004 sai katusekivide katusele ladumisega hakkama ka üksik 60-aastane proua. Tehke järgi!

## 10 PÕHJUST KIVIKATUSE KASUKS

1. SOODNE	Alates 72 kr/m <sup>2</sup> *
2. TUGEV	Peab paremini vastu tuultele ja tormidele kui näiteks plekk-katus
3. KESTAB	Muretu lahendus enam kui 100 aastaks!
4. KVALITEETNE	Monieri katusematerjal vastab EN:490 nõuetele
5. VÄÄRIKAS	Kivikatuse aegumatu ja püsivalt kena välimus kaunistab igat maja
6. SUUR TOOTEVALIK	Monier pakub tervelt 58 erinevat katusekivi
7. MÜRABABA	Kivikatus maandab väga hästi väljast tulevat müra, seda nii vihma langemisel katusele kui tänavamüra
8. ILMASTIKUKINDEL	Kivikatus on väga stabiilne materjal
9. TULEKINDEL	Ohutuim, sädeme langemisel katusele mitte süttiv
10. KESKKONNASÕBRALIK	Naturaalne materjal

\* hinnakirjahind

[www.monier.ee](http://www.monier.ee) telefon 627 5560



Katusele mõjuvate koormuste osakaalud.

# SCHIEDELI KINGI- NÄDALAD!

ISOKERN &  
RONDO PLUS  
korstnad!

Kui sul on vaja ehitada uus korsten, planeeri korstnaost kingikalendris näidatud nädalatele – saad korstna kuni 20% soodsamalt!

## Schiedeli kinginädalad:

- kestavad märtsist oktoobrini 2010
- kingituse saab vaid märgitud päeval ostu tegemisel
- ostetav korsten peab olema vähemalt 4 meetrine
- igas kuus on uus kingitus – täpsem info jooksvalt kodulehel

Kampaania kehtib Isokern ja Rondo Plus korstendele. Kingituse saamiseks peab ostetav korsten olema vähemalt 4 m kõrgune. Schiedel jätab endale õiguse teha muudatusi kampaania tingimustes.



## KINGIKALENDER:

<b>Märts</b> 9 1 2 3 4 5 6 7 10 8 9 10 11 12 13 14 11 15 16 17 18 19 20 21 12 22 23 24 25 26 27 28 13 29 30 31	<b>Aprill</b> 13 14 5 6 7 8 9 10 11 15 12 13 14 15 16 17 18 16 19 20 21 22 23 24 25 17 26 27 28 29 30	<b>Mai</b> 17 18 3 4 5 6 7 8 9 19 10 11 12 13 14 15 16 20 17 18 19 20 21 22 23 21 24 25 26 27 28 29 30 22 31	<b>Juuni</b> 22 23 7 8 9 10 11 12 13 24 14 15 16 17 18 19 20 25 21 22 23 24 25 26 27 26 28 29 30
<b>Juuli</b> 26 27 5 6 7 8 9 10 11 28 12 13 14 15 16 17 18 29 19 20 21 22 23 24 25 30 26 27 28 29 30 31	<b>August</b> 30 31 2 3 4 5 6 7 8 32 9 10 11 12 13 14 15 33 16 17 18 19 20 21 22 34 23 24 25 26 27 28 29 35 30 31	<b>September</b> 35 36 6 7 8 9 10 11 12 37 13 14 15 16 17 18 19 38 20 21 22 23 24 25 26 39 27 28 29 30	<b>Oktoober</b> 39 40 4 5 6 7 8 9 10 41 11 12 13 14 15 16 17 42 18 19 20 21 22 23 24 43 25 26 27 28 29 30 31

SCHIEDEL



**Urmas Danil**  
tehniline konsultant  
tel 627 5046  
urmas.danil@schiedel.ee



**Marko Tammest**  
müügiesindaja Tallinnas  
tel 627 5047  
marko.tammest@schiedel.ee



**Jaanus Variku**  
müügiesindaja Tartus  
tel 627 5049  
jaanus.variku@schiedel.ee



**Astra Teinberg**  
klienditeenindaja Tallinnas  
tel 627 5044  
astra.teinberg@schiedel.ee



**Piret Tamsalu**  
klienditeenindaja Tartus  
tel 627 5048  
piret.tamsalu@schiedel.ee



**Terje Aigro**  
klienditeeninduse-  
ja sisseostujuht  
tel 627 5043  
terje.aigro@schiedel.ee

## SCHIEDEL MOODULKORSTNAD OÜ

**TALLINNA KONTOR**  
Pärnu mnt. 139/Kohila 8  
11317 Tallinn  
tel 627 5040  
faks 627 5041

**TARTU KONTOR**  
Riia mnt. 140c  
51014 Tartu  
tel 627 5048  
faks 739 0261

**KONTORID AVATUD:** E-N 8.00–17.00, R 8.00–15.30  
**LADU AVATUD:** E-R 8.00–16.30  
**www.schiedel.ee**

**SCHIEDEL**  
Enables Energy Efficiency