

EESTI MAASTIKUARHITEKTIDE LIIDU KUUKIRI 09/2020

EMALi kuukirja järgmine number ilmub 1. oktoobril

juhatus: juhatus@maastikuarhitekt.ee

Kristiina Kupper (523 3340), Ülle Kunnus (514 7885)
Laura Männamaa (5814 2928), Gerly Toomeoja (5650 9500)

koordinaator: Reet Soans info@maastikuarhitekt.ee (5060 834)

kuukiri: Minea Kaplinski-Sauk minea@maastikuarhitekt.ee

LIIDU ÜLDKOOSOLEK

EMALi 2020. aasta üldkoosolek toimub **25. septembril** Tartus. Hetkel tegeleb juhatus koosoleku pidamiseks hubase ruumi otsimisega. Lisaks on plaan ka peale koosolekut mõnusaltselt koos aega veeta. Täpsema info leiate juba õige pea listi saadetavast koosoleku kutsest.

emal

Eesti Maastikuarhitektide Liit

EL elurikkuse strateegia 2030 Eesti seisukohtade tutvustamine

Keskonnaministeerium on ette valmistanud Eesti seisukohad Euroopa Liidu elurikkuse strateegia kohta aastani 2030. Ministeerium soovib need septembris esitada Vabariigi Valitsusele kinnitamiseks ning sealt edasi Riigikogule. Veebipõhine tutvustuskooosolek on ette nähtud selleks, et koguda veel viimaseid arvamusi teatise ja kavandatud seisukohtade osas.

Euroopa Komisjoni teatise tekst on leitav [SIIN](#).

Veebipõhine tutvustus toimub **2. septembril** kell 11-13 skype'i vahendusel. Kohtumisel osalemiseks edastada osalemissoov aadressile kersti.liivorg@envi.ee.

Kohtumise päevakava on planeeritud järgmiselt:

1. Sissejuhatus (Keskonnaministeeriumi asekanstler Marku Lamp)
2. Eesti seisukohtade ülevaade (Marku Lamp)
3. Edasised plaanid
4. Arutelu



Foto: Minea Kaplinski-Sauk

RAHVUSVAHELINE KONVERENTS

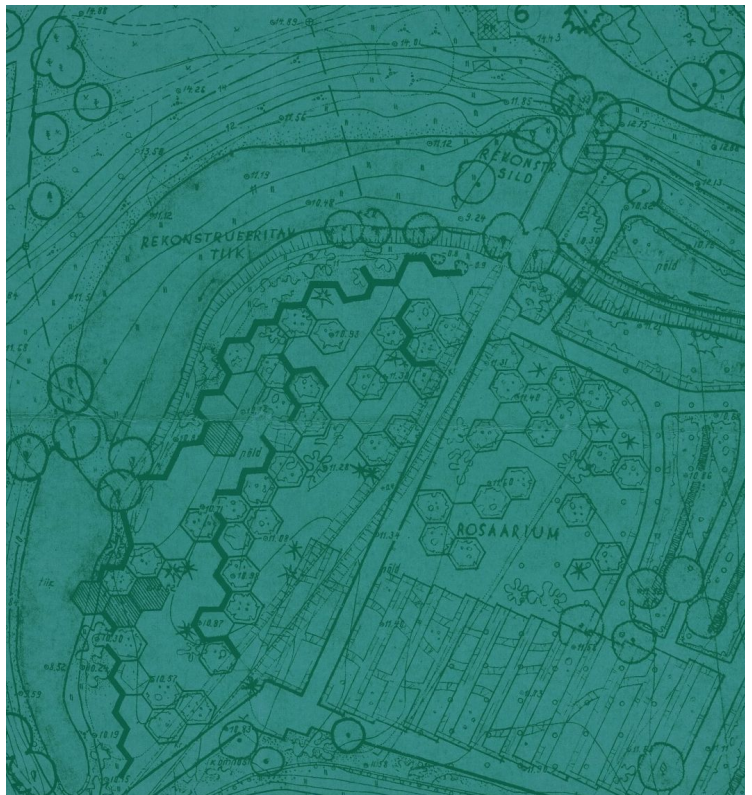
“MAASTIKUARHITEKTUURI VÄLJAKUTSED KLIIMAMUUTUSTES”

Kevadel eriolukorra tõttu edasi lükkunud, ent palavalt oodatud Aleksander Niine sünniaastapäeva tähistav konverents toimub uue plaani järgi **23. oktoobril** Eesti Kunstiakadeemias. Kuna uus saal mahutab endisest suuremat publikut, on oodatud ka kõik, kes kevadisel üritusel ukse taha oleks jäänud! Registreerimise kohta tuleb listi ja liidu kodulehele eraldi teade.

Rahvusvahelist konverentsi „Maastikuarhitektuuri väljakutsed kliimamuutustes” korraldab Tallinna Botaanikaäed koos Eesti Arhitektide Liidu ja Eesti Maastikuarhitektide Liiduga. Mahuka päevakavaga konverents on suunatud kõigile, kelle tegevusest sõltub kaasaegse linnakeskkonna ruumikvaliteet – linnaplaneerijatele, maastikuarhitektidele, arhitektidele, aednikele – nii spetsialistidele kui otsusetegijatele. Konverents küsib, millist elukeskkonda me omale linnas soovime ning milliseid samme on vaja astuda toimetulekuks kliimamuutusega.

Konverents on pühendatud Eesti esimese maastikuarhitekti Aleksander Niine 110. sünniaastapäevale. Aleksander Niine on Eesti haljastuskultuuri üheks teerajajaks, kes sai oma hariduse Inglismaal Readingi Ülikoolis, uuris ja suunas tugevalt maastikuarhitektuuri ja iluaianduse arengut Eestis, töötades nii ERKI õppejõuna, TA teadurina kui Tallinna Botaanikaäia maastikuarhitektina.

Konverentsile on kutsutud esinema eksperdid nii Eestist kui välismaalt, kes tutvustavad visioone, ühiskondlikke kokkuleppeid ja uudseid praktikaid toimetulekuks kliimamuutustega linnades.



EMALI AASTAPREEMIALE ESITATI REKORDARV TÖID!

On suurim rõõm tõdeda, et hoolimata keerulisest aastast, elab maastikuarhitektuur hästi – EMALi aastapreemiate kandidaatideks esitati sedapuhku rekordilised 34 tööd!

Suur tänu kõikidele osavõtjatele ja kaasamõtlejatele.

Žürii jätkab oma väsimatu tööga, nominendid kuulutatakse välja septembris ja võitjad selguvad, nagu ikka, detsembri alguses toimival arhitektuuripreemiate auhinnatseremoonial.

KONTAKTIÖÖ 2020

10. septembril algusega kell 14.00 toimub Vabaõhumuuseumi uue Tehasemaja territooriumil selleaastane kontaktiöö, kuhu on oodatud kõik aktiivselt tegutsevad arhitektid, sisearhitektid, sisekujundajad, maastikuarhitektid ja tootedisainerid. Üritusel toimuvad seminarid ja loengud, samuti on koha peal tehnilisi spetsialiste, kellelt nõu küsida, ning loomulikult häid kolleege, kellega ühisel õhtusöögil veini- või õlleklaasi taga muljeid jagada.

PROGRAMM:

14:00 Algu: Hannes Hermaküla tutvustab sündmuse kodukorda ja objektiga seotud inimesi. (Kristjan Tõlk, Argo Saul), avaampsud.

14:30 Vabaõhumuuseumi insener Jaak Kõiva teeb ringkäigu nõukaaegse kortermaja juurde muuseumi territooriumil ja räägib loo, kuidas sellise maja ümberkolimine käis.

Ühismajandite tegevus eeldas külaelanike koondamist asulatesse või väiksematesse keskustesse samas parandades tööliste elamistingimusi. Et meelitada noori spetsialiste tööle, oli vaja tuua linn maale. 1960ndatel sai täishoo sisse tüüpprojekteerimine ühismajandite kortermajadele. Väikeste variatsioonide ja edasiarendustega projektides rajati neid veel 1980ndatelgi.

15:00 Elo Lutsepp, näitus „Moodne rehemaja. Arhailise ruumi taassünd“

Eesti Vabaõhumuuseumi, Eesti Arhitektide Liidu ja Eesti Arhitektuurimuuseumi koostöös juba 2012 valminud näitus on rehemaja taastamisest ja ajaloolisest hoonetüübist inspireeritud nüüdisaegsest eramuarhitektuurist. Pildirida tõstatab olulise küsimuse: kuidas muutunud kombed ja tavad, elustandardid ja -stiilid kohanduvad rehemaja kui sajanditevanuse hoonetüübiga. Kas madalate ja suitsuste lagede, väikeste akende ja maadliigi hoidvate ustega elamus on kohta 21. sajandi inimesel? Näitus on 9 aasta jooksul rännanud arvukates paikades üle Eesti ja avab ennast nüüd üheks õhtuks veel viimast korda.

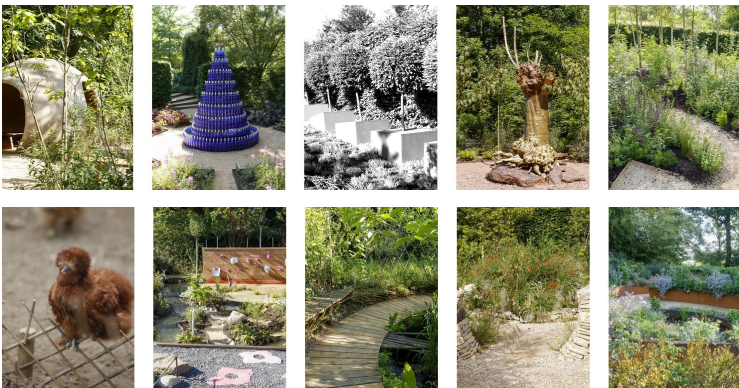
15:30 Heiki Pärdi „Taluarhitektuuri võistlused Eestis 1881-1943“

Revolutsiooniline mõte oli juba 19. sajandi lõpukümneteil hakata ka nii tavaliste hoonete rajamiseks projekte tegema ja korraldama selleks veel võistlusi! Esimese võistluse korraldas mees-nagu-orkester Carl Robert Jakobson. Läbi aja esitati võistlustele nii rehemajauuendusi kui moodsaid elamu. Uued kasutusele tulnud ruumid olid saal; kabinet ehk kirjutuse tuba, söögituba, vannituba, wc. Projektidel esinevad aga veel vanast kaasa toodud võõruks, salakammer, kõlkalado.

Chaumont-sur-Loire'i rahvusvaheline aiafestival kutsub eestlasi osalema

EMALiga on ühendust võtnud rahvusvahelise Chaumont-sur-Loire'i aiafestivali meeskond, et kutsuda Eesti maastikuarhitekthe üritusest osa võtma. Viimati osales Eesti esindus festivalil 1992. aastal, ent sellest alates on festival kinnistanud end kaasaegse aia- ja maastikukujunduse katselaboratooriumina ning kasvanud üha suuremaks ja suurejoonelisemaks. Konkursil osalemise tähtaeg on **30. oktoobril**, lisainfo ja täpsemad tingimused **SIIN**.

Selleaastase festivali aiakujundustega saate lähemalt tutvuda **SIIN**.



16:00 Vabaõhumuuseumi insener Jaak Kõiva teeb ringkäigu nõukaaegse kortermaja juurde muuseumi territooriumil ja räägib loo, kuidas sellise maja ümberkolimine käis. (kordus)

16:30 Elo Lutsepp, näitus „Moodne rehemaja“ (kordus)

17:00 Heiki Pärdi „Taluarhitektuuri võistlused Eestis 1881-1943“ (kordus)

17:30 õhtusöök

18:00 Vestluspaneel EESTI MAA-ARHITEKTUURI OLEVİK JA TULEVIK.

Modereerib Karin Paulus. Osalevad: Elo Lutsepp, Raul Vaiksoo, Peeter Pere, Mikk Mutso

19:00 Vestluspaneel RUUMI MUGAVUS, HOONE OPTIMAALSUS, TERVISLIKKUS

Marek Strandberg (Tallinna Energiaagentuur); Arhitektide Liidu esimees Andro Mänd, Tarmo Tamm (Safran), insener Reio Kerdman (Enerest) ja Tarmo Tamm (Arcwood)

20:00 Seminar "Õueruumi valgustamine" maja tagahoovis. Valgustusinsener Tiiu Tamm

Betoonpõrandatest www.pinnahoodus.ee Erki Tiivas IDEIAST: "Kuidas leida "kuldne punkt" betoonpõranda hea väljanägemise, kulumis- ja määrdumiskindluse ning soodsama maksumuse vahel?" Töötoad Ideia stendi juures 15 00; 17:30 ja 21 00.

Õueruumi keraamilistest plaatidest. Anu Jaanson, Vivarec .

NB! Et toidu serveerimine ja muu kulgeks sujuvamalt, on üritusele vajalik eelnev registreerimine.

Kontaktiöö korraldajad:

Monika Süvari (monika@kodusaade.ee, 551 3331)

Arette Kuuseväli (kuusevaliarette@gmail.com, 5340 4495)

DOMAINE DE CHAUMONT-SUR-LOIRE
FESTIVAL INTERNATIONAL DES JARDINS

2020
16 MAI
01 NOVEMBRE

LES JARDINS
DE LA TERRE
RETOUR À LA
TERRE MÈRE
RETURN TO
MOTHER
EARTH

IFLA Europe'i augusti uudiskiri

Seekordses uudiskirjas avaldatakse IFLA Europe'i nimel sügavat kaastunnet Liibanoni Maastikuassotsiatsioonile seoses Beirutis toimunud plahvatusena ning antakse teada, et organisatsiooni üldkogu leiab veebivormis üritusena aset 17. oktoobril. Uudiskirjaga saate tutvuda [SIIN](#).

VÕISTLUSED:

Lentoasemanpuisto rahvusvaheline ideevõistlus

Helsingi linn korraldab rahvusvahelise ideekonkursi, mille eesmärk on leida parim lahendus Lentoasemanpuistole, mis asub endise Malmi lennuvälja alal. Võistluse eesmärk on leida uudne, põnev ning praktiliselt, tehniliselt ja majanduslikult mõistlik lahendus ala kujundamiseks. Pargist saab Malmin kenttä piirkonna keskne avalik ruum, millel on oluline mõju kogu linnaosa identiteedile.

Võistlusele registreerimise viimane tähtaeg on **4. septembril**. Sellele eelneb mitu võimalust esitada korraldajatele küsimusi. Lisainfo ja täpsem ajakava [SIIN](#).



Raadi piirkonna visioonivõistlus

Võistluse peamiseks eesmärgiks on leida võistlusala korterelamute ja äriotstarbega kinnistutele linnaehituslikult terviklik visioon. Visiooni osaks on ka hoonete vahelise ruumi ja kaasnevate tänavate ja rohealade põhimõtete väljatöötamine. Visioon saab aluseks tulevastele võimalikele arendustele. Arvestades, et võistlusala katab väga suure ja eripalgelise territooriumi, antakse võistlustingimustega võimalus kasutada tulevastes arendustes mitmete võistlustööde ideid. Väljavalitud tööde autorid kaasatakse vastavatesse arendusetappidesse, olgu selleks detailplaneeringu koostamine, avaliku ruumi kujundamine jne. Võistlustööde esitamise tähtaeg on **18. septembril**. Lisainfo [SIIN](#).



Foto: Maa-ameti fotoladu



IFLA EUROPE
INTERNATIONAL FEDERATION
OF LANDSCAPE ARCHITECTS

Saaremaa riigigümnaasiumi kunstikonkurs

Riigi Kinnisvara koostöös Haridus- ja Teadusministeeriumiga kuulutas välja kunstikonkursi leidmaks parimad kunstiteoste ideelahendused Saaremaa riigigümnaasiumi hoonesse. Otsitav monumentaalne laetaies on planeeritud hoone kesksesse mahtu, peatrepi kohale. Saaremaa riigigümnaasiumi uue hoone on projekteerinud arhitektid Kai Süda, Risto Parve, Margit Valma, Martin Kinks, Heldi Jürisoo, Marju Tammik (KARISMA arhitektid OÜ), hoone sisearhitektid on Mari Pöld, Kadi Karmann, kaasa on töötanud Elizabeth Saal. Saaremaa riigigümnaasiumi hoone on planeeritud puidust konstruktsioonidega, hoone kandekarkassi moodustavad liimpuidust postid, talad ja ristkihtpuidust seinad, vahe- ning katuslaed. Sisearhitektuurne kontseptsioon lähtub majas nähtavale jäävast konstruktiivsest valgendatud kuuse liimpuidust. Sooja puidutooni tasakaalustab jaheda alatooniga helesinine lagi ja põrand. Osalemistaotluste ja kavandite esitamise tähtaeg on **18. november 2020**. Lisainfo [SIIN](#).



Detsembri alguses, Tallinnas, Tartus ja mujalgi. Kuupäeva ja kohad kuulutame välja septembris. Liituda ja kulka žüriid kas juba alustanud või kohe alustavad oma tööd. Nominente kuulutame välja samuti septembris. Auhinnatseremoonia korraldamist veab taas EMAL.

Koroonapandeemia jätkuvalt mõjutab ühiskonda, meie valdkonda ja seda sündmust – füüsiliselt, majanduslikult ja emotsionaalselt. Seda mõju me eirata ei saa, nagu ka olude ja piirangute järsku muutumist, seetõttu valisid arhitektuuripreemiade partnerid ühiselt välja kolm juhtumistsenaariumi, mille põhjal 2020. aasta sündmuse kontseptsiooni välja töötada: **Z-stsenaarium** “kõik on nii korras, nagu oli enne pandeemiat”: traditsiooniline sündmus 500 inimesele, tseremoonia + koosolemine; **X-stsenaarium** “kehtivad piirangud üritustele siseruumides”: ruumi 50 % täituvus jpm, st 500 inimest on jaotatud mitme koha vahel (50...100 kaupa ja/või kogunetakse kodudes, stuudiotēs), toimumiskohad on ühendatud interneti vahendusel (striim + suhtlusvõrgud); **O-stsenaarium** “riigis kehtib kogunemiskeeld”: vaatame ainult erisaadet oma kodudes + ühiselt tähistame sotsiaalmeedia kaudu.

Elementideks, mis kogu loodavat kontseptsiooni ühendavad, on digipõhine lavastus ja ürituse professionaalne (tele)ülekanne. Selle kaudu saavad sündmusest osa võtta ka inimesed, kes ei saa olla toimumiskohas või on otsustanud, et sel aastal tähistavad arhitektuurisaavutusi vaid koos oma perega.

Sündmuse korraldustoimkonnaga võib ühineda iga kell: aljona@maastikuarhitekt.ee, tel 56689070. Igaühe panus, suur või väike, on oluline ja lisab sündmusele meie, maastikuarhitektide, nägu. Samamoodi nagu seda oli arhitektuuripreemiade auhinnatseremoonia eelmisel aastal Kammivabrikus, millele saime ülimalt palju positiivset tagasisidet, tänusõnade laviini ja lati-kõrgel-hoidmise soove.

Lisaks sellele, et arhitektuuripreemiade abil viime Eesti arhitektide, sise- ja maastikuarhitektide töö avalikkuseni ning heiskame lipu arhitektuurivaldkonna kõrgetele saavutustele, on selle ürituse üheks suurimaks väärtuseks ka koosolemine, koos tähistamine. Juba kuulsime hirme ja kriitikat, et see viimane 2020. aastal justkui hakkab kannatama. Tark on muuta enda suhtumist oludesse, mida sa ei saa muuta. Aastal 2020 on interneti ja videoühenduse roll meie eludes kasvanud hüppeliselt. Sellel on üks selge positiivne tagajärg: see aitas hoida inimlikke kontakte ja jätkata tööd. Ka sellel aastal oleme me koos, tähistame ja tunnustame valdkonna saavutusi ka siis, kui füüsiline koosolemine ei pruugi olla võimalik. Tuleb keeruline, kuid põnev ja ühtehoidev aeg!

Aljona Galazan

Eesti Arhitektuuripreemiad 2020 kuraator

SÕNA SAAVAD UUED LIIKMED

MAARJA GUSTAVSON

Milline on Sinu hariduskäik?

Olen õppinud arhitektiks. 2000. aastal lõpetasin arhitektuuri ja linnaplaneerimise teaduskonna TKTK-s. Sealt läksin edasi õppima EKA arhitektuuriteaduskonna magistrantuuri.

2008 lõpetasin Räpina Aianduskooli kaugõppes maastikuehituse eriala ja 2017 kaitsesin TTÜs maastikuarhitektuuri magistrikraadi.

Kuidas leidsid tee just maastikuarhitektuuri juurde?

Mind on alati paelunud ruum ja esteetika meie ümber. Arhitektuur, kus on ühtaegu nii kunstiline kui reaalsuse mõõde, oli minu jaoks loomulik valik. See, kuidas ajapikku mu huvid ja tööd järjest enam väliruumi poole liikusid, oli ilmselt nii otseses kui kaudses mõttes looduse ürgne kutse.



Eesti arhitektuuripreemiad 2019 auhinnatseremoonia Kammivabrikus
Foto: Maris Savik

Millega oled pärast õpingute lõppu tegelenud?

Peale arhitektuuriõpinguid töötasin kümme aastat sise- ja maastikuarhitektina. Alates 2007. aastast tegutsen enda rajatud ruumikujundusbüroos POLKA. Kui esialgu oli põhirõhk sise- ja maastikuarhitektuursetel projektidel ja mööbli kavandamisel, siis aja jooksul on valdavaks saanud maastikuarhitektuursed projektid. Minu jaoks ei ole olulist vahet, millise ruumida tegelen. Põhimõtted on nii sise- kui väliruumi kujundades samad, erinevad ainult mastaabid ja materjalid. Siiski on maastikuarhitektuursed ja aiakujunduse teemad mulle toises plaanis kõige südamelähedasemad.

Mida ootad kõige rohkem EMALilt?

Maastikuarhitektide katusorganisatsioonina on EMALil tähtis roll maastikuarhitektuuri kuvandi, rolli ja väärtuse tutvustamine laiemale üldsusele.

Mulle meeldiks EMALit näha avatud ja arvestava loomeliiduna, kes meid ühtseks, tugevaks ja inspireerivaks tsunftiks liidaks. Praktilise poole pealt ootan põnevaid ja aktuaalseid koostisi ning ühiseid väljasõite. Huvitav oleks arendada ka debatti teemal, kas maastikuarhitekti töö on pigem looming või teenus.

Kristiina Kupper, Aljona Galazan



Foto: Aljona Galazan

Juba suvepäevade tervitussõnadele mõeldes tekkis idee sõnastada uus vanasõna:

"Kokkusaamine on puhas rõõm!" /Viljandi/

Sest oli suur rõõm näha peale pikka aega taas häid kolleege. Pean kohe mainima, et seekordsed suvepäevad oli minu jaoks esimesed ja kui küsitakse, kas läheksid veel, siis vastus on- kindasti! Minu arvates on hea kaks korda aastast kohtuda arhitektide ja sisearhitektidega. Saab nõobist kinni võtta ja juttu ajada ning muidugi uusi tutvavaid. Samas maastikuarhitektidega kohtumine on puhas rõõm! Sel korral leidsime aega nii rääkida kui koos tantsida. Kohale tulnud maastikuarhitektid – olite nii ägedad!

Kui mõelda, mis paremini saaks teha, siis kindasti võiks meie liit korraldusse nii sisu kui visuaali osas enam panustada aga seda siis juba järgmine kord. Igatahes soovitan kõigil järgmistel suvepäevadel osaleda – kohtumiseni

Kristiina

EAL, ESL, EMAL suveseminar Viljandis: muljeid peattekandest

Aplaus Eesti Arhitektide Liidule kutsumast esinema kahe linna juhtivad arhitektid: Tallinna Linnaplaneerimise Ameti juhataja (Eesti) ja Aarhuse linnaarhitekt (Taani). Võimalik, et see ei olnud nii mõeldud, aga tuli välja just nõnda, et igaüks ruumis tundis suus mõru maitset: miks jälle peame meie end avastama punktist, kus inimhõõtmes linnaruum, targalt arenev linn tunduvad meile nii kaugena?

Ühe linna juhtiv arhitekt oli heaks, lausa karikatuurseks kontrastiks teisele. See kontrast annab väga hästi mõista, millises punktis me praegu oleme ja kui pikk tee meil veel minna jääb. Kas koguda jõudu ühe suure hüppe jaoks või pigem valmistuda pikaks minekuks, mitmeteks eneseületusteks. Üsna sümbolne oli see, et meie pealinna juhtiv arhitekt rääkis pikalt sõjajärgsest linnast ja linna kujunemisest 70ndatel, üldse jõudmatagi Tallinna lähituleviku arenguteni, mis oli tegelikult tema kõne pealkiri. Taani suuruselt teise linna linnaarhitekt rääkis aga Aarhuse viimase kümne aasta ja lähituleviku arengutest ja plaanidest, mis innustas ja julgustas igaüht saalis. Põhjamaade linnade arengu algust 70ndatel võib arvata 21. sajandi linnaplaneerimise null-punktiks. Siis seisid ka Taani, Hollandi ja Rootsi, keda me täna näeme enda eeskujudena, silmitsi samade väljakutsetega, millega meiega täna rinda pistame: lühinägelik poliitika ja hirm muutuste ees.

Meie pealinna juhtiv arhitekt nimetas avatud alad mõtetuks tühjuseks, linna juurdekasvu puukideks, avaldas oma vihkamist muutustele ning sai ka võõravihase naljaga hakkama. Aarhuse linnaarhitekt nimetas aga valglinnastumist "intelligent growth"-ks, sest seda on õigel ajal hakatud suunama vastavalt linna loomulikule arengule; rääkis inimhõõtmest linnaruumist põhimõttel "people first" ning vaesemate piirkondade arendamisest, sest igaüks on oluline. Lisaks mainides veel Aarhuse linnakodanike, võimul olevate poliitikute ja ruumiekspertide võrdväärset koostööd linnaarengu strateegia kallal, mille tulemuseks on jõuliselt arenev, mugava ja rohelise liikuvussüsteemiga piirkond, kuhu voolavad nii rahaline investeeering kui ka uued inimesed – linn, mis on sõbralik igaühe suhtes.

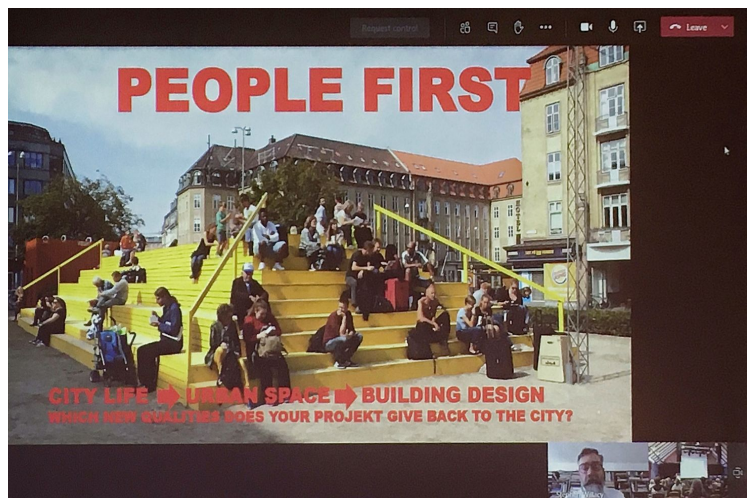
Aarhuse linnaarhitekti **Stephen D. Willacy** tunnine kõne oli pakatav inspiratsioonist ja andis julgustust, et inimsõbralik linn on võimalik ja et alustama peab linnakodanike tasemelt ning protsessi tuleb kaasata võimul olevad poliitikud. Ta rõhutas, et positiivsete muutuste jaoks on oluline pikaajaline arengustrateegia ja sellele kindlaks jäämine.

See tunne, mida saalis kogesime, on siiski pikas perspektiivis positiivne. Eestis oleme oma null-punkti tänaseks ületanud. Saime tõestust, et me oleme nüüd ise suure muutuse sees. Nagu iga muutus on väga valus ning jõudu ja lootust andev, on ka praegune muutus valus ning lootust ja jõudu andev. Muutuste keerises tõstab vana ja äraelatud alati uuesti pead ja proovib veel oma esirolli tagasi saada, ja seda kibestunum ta on, mida selgemaks saab, et vanal on eluaeg otsas, uus tuleb peale, kogub jõudu ja kohe astub täies jõus lavale.

Stepheni kõne suveseminaril ka salvestati, kuid imselts ei ole see veel valmis jagamiseks. Sarnase sisuga oli Stepheni [kõne Academy of Urbanism](#) YouTube kanalil. Inimestest linnaruumis rääkis ta oma [TEDxAarhus kõnes](#). Aarhuse linnaarengust, mida ta oma kõnes näitas, võib inspireeruda [siin](#), [siin](#), [siin](#), [siin](#) ja [siin](#). Kui piirid on oktoobriks lahti ja võimalust on, võib külastada Taani arhitektuurifestivali, osa programmist toimub ka [Aarhusis](#).

(Kõne oli video vahendusel ja lugupidamisest kuulajate suhtes, seisis Stephen kogu kõne aja püsti, mille rõõmu ta jagas oma [LinkedIn](#) lehel :))

Aljona



Aarhuse linnaarhitekti slaidiesitus

Foto: Aljona Galazan