

EMALi kuukirja järgmine number ilmub 1. juulil**juhatus:** juhatus@maastikuarhitekt.ee

Kristiina Kupper (523 3340), Ülle Kunnus (514 7885)

Laura Männamaa (5814 2928), Gerly Toomeoja (5650 9500)

koordinaator: Reet Soans info@maastikuarhitekt.ee (5060 834)**kuukiri:** Minea Kaplinski-Sauk minea@maastikuarhitekt.ee**Riigihange "Eesti detailplaneeringute probleemide ja parendusvõimaluste analüüs Rahandusministeeriumile"**

Rahandusministeerium otsib hankega läbiviijat rakendusuuringule, mille eesmärk on analüüsida Eestis detailplaneeringute koostamise ja elluviimise kitsaskohti ning töötada välja tõstatatud probleemide lahendused. Pakkumuste tähtaeg on **3. juunil**. Lisainfo [SIIN](#).



RIIGIHANGETE REGISTER

EALi 2021. aasta kuraatorinäituse ideekonkurss

8. oktoobril 2021 täitub 100 aastat Eesti Arhitektide Ühingu asutamisest, mille õigusjärglane EAL on. Uus kuraatorinäitus on plaanis avada just sellel päeval ning oleks tore, kui näituse sisu haakuks ka liidu juubelig. Klassikalise fotonäituse asemel oodatakse originaalseid ning uudseid lähenemisi fotonäituse formaadile. Lisaks fotodele on oodatud ideekontseptsioonid, mis kasutavad ka videot, valgus- ja ruumiinstallatsioone jmt. Võistluse tähtaeg on **12. juunil**. Lisainfo [SIIN](#).


EESTI ARHITEKTIDE LIIT
ESTONIAN ASSOCIATION
OF ARCHITECTS
EAL kuulutab välja EALi arhitekti aastapremia 2020 ja VÄIKE 2020 võistlused

Eesti Arhitektide Liit kuulutab välja EALi arhitekti aastapremia 2020 ja VÄIKE 2020 võistlused, kuhu saab kandidaate esitada kuni **10. augustini**. Preemiasaajad tehakse teatavaks detsembri alguses toimival pidulikul auhinnatseremoonial. EALi aastapremia suurus on 5000 eurot ja VÄIKE preemia 4000 eurot, mõlema väljaandmist toetab Eesti Kultuurkapital. Lisainfo [SIIN](#).

**EESTI MAASTIKUARHITEKTIDE LIIDU AASTAPREEMIADE KONKURSS 2020**

Eesti Maastikuarhitektide Liit otsib kandidaate 2020 aastapremiatele!

Eesti Maastikuarhitektide Liidu (EMAL) aastapremiate eesmärk on tunnustada väljapaistvaid erialaseid saavutusi. Aastapremiatele on oodatud kandideerima terviklikud maastikuarhitektuuri teosed ja väliruumi kvaliteeti tõstvad teod neljas kategoorias: avalik ruum, õu/hoov, ajutine ruum, tegu.

AVALIK RUUM | väljakud, pargid, asulad, tänavad, memoriaalid, restaureeritud ajaloolised pargid

ÕU/HOOV | privaatseid aiad, kortermajade hoovid, poolavalikud ruumid, personaalsed ruumid

AJUTINE RUUM | sündmuste väliruumid, välinäitused, installatsioonid

TEGU | maastikuarhitektuuri valdkonda mõjutanud teod, eeskujulik koostöö jne

Tööde esitamise tähtaeg on **10. august 2020**.

Esitada võib vaid varem nomineerimata teoseid perioodist 10. august 2015 kuni 9. august 2020. Töid võivad esitada nii eraisikud kui ka asutused veebivormi kaudu.

Statuut: <https://lingid.ee/EMALaastapremiad2020statuut>

Veebivorm: <https://lingid.ee/EMALaastapremiad2020> (vajalik gmaili konto).

Esitatud kandidaatide seast valib nominendid ja preemiasaajad välja maastikuarhitektidest ja teistest ruumiekspertidest koosnev žürii: Soome maastikuarhitektide liidu president Pia Kuusiniemi, maastikuarhitektid Sulev Nurme ja Laura Männamaa, urbanist-linnaplaneerija Kristi Grišakov ning arhitekt-urbanist Elo Kiivet.

Nominendid Eesti Maastikuarhitektide Liidu aastapremiale avalikustatakse septembris. Esialgsete kandidaatide nimekirja ei avalikustata. Eesti Maastikuarhitektide Liidul on õigus heatasemeliste kandidaatide puudumisel jätta preemiad välja andmata.

Laureaadid kuulutatakse välja arhitektuurivaldkonna loomeliitude ja Kultuurkapitali arhitektuuri sihtkapitali ühisel auhinnatseremoonial Eesti Arhitektuuripremiad 2020 käesoleva aasta detsembris.

Eesti Maastikuarhitektide Liidu aastapremia on rahaline, selle väljaandmist toetab Eesti Kultuurkapital.

Täpsemalt vaata [EMALi kodulehel](#).

Eelmise aasta konkursi kohta loe [SIIT](#).

Maastikuarhitektide Liidu, Arhitektide Liidu, Sisearhitektide Liidu, Kultuurkapitali arhitektuurivaldkonna aastapremiate ning Maja ja Sirp ruumipublikatsiooni preemia nominentide ja laureaatidega võib tutvuda kodulehel <http://arhitektuuripremiad.ee> ja kogumikes.

Kontakt: Reet Soans, tel 5060834, info@maastikuarhitekt.ee

**EMALi aastapremia 2019 laureaat Valga keskväljak.**

Autorid Gianfranco Franchi, Chiara Tesi, Rea Sepping
(Franchi+Associati)

Foto: Gunnar Ling

ARHITEKTUURIAJAKIRJA MAJA 100. NUMBER

Ajakiri Maja on 1994. aastast olnud keskne platvorm Eesti arhitektuuri kajastamiseks ja edendamiseks. Maja ilmumise jooksul on meie arhitektuur ja ruumikultuur muutunud samavõrra maruliselt kui ühiskond. See otsingulisus peegeldub ka aastakäikude lõikes – kord on selgemini tajutat Maja opositsioonilisus, mis suhestub kriitiliselt ehitusbuumiga ja vaatab rohkem teooria poole, kord aga sumedam kaasavõnkumine, dialoogilisus ja ülesehitav hoiak.

Ajapikku saavad päevakajalistest ajakirjanumbritest olulised ajastu dokumendid, mis oma valikute ja teemade tõstatamisega loovad pildi sellest, kuidas Eesti arhitektuuri mõistetakse ja hinnatakse ka aastate pärast.

Maja 100. juubelinumbrit tähistame koos naaberriikide arhitektide ja kriitikutega arutledes ruumikunsti hetkeseisu ja väljakutsete üle, ning vaatleme arhitektuuri kujutamist erinevates meediumites. Samuti vestleme Maja peatoimetajate Leele Välja, Piret Lindpere, Triin Ojari, Katrin Koovi ja Kaja Paega, kes seda rolli on aja jooksul täitnud, ning räägime tööpõhimõtetest ja ajakirja muutmisest kahe ja poole kümnendi jooksul (intervjuud vaata ka [ERRist](#)).

Jüri Soolep: „*.../ Arhitektuuriajakiri kannab endas samuti õpetaja funktsiooni, peegeldades tagasi, mis arhitektuurikultuuris toimub ja milliseid väärtusi toimetaja ja autorid sellesse loevad. Nii on ajakiri korraga tulevikulise nagu ka minevikulise suunatusega. Kui tulevikuline vaade on paljuski toimetaja ja autorite kujundada, siis minevikuline on peidetud ja kihiline. Kiht-kihilt saame vaadata, mis toimus, mis oli oluline ja kuidas me siia jõudsime. Sada Maja on sada kihti Eesti arhitektuuri lugu, jääme ootama järgmist sada!*“

Maja 100. sisukord:

- Kuhu on kadunud teooriapõhine arhitektuur? Kaja Pae arutleb Andres Sevtsuki ja Maroš Krivýga Eesti arhitektuuri oleviku üle
- Unistus linnast. Peterburi kohavaimu vaatab Vladimir Frolov
- Väike superjõud. Soome arhitektuuri hetkeseisust annab ülevaate Tarja Nurmi
- Kultuuriobjektitaju. Läti ruumikunstist kõneleb Evelina Ozola
- Arhitektuuriajakirjanduse kriitilist utopismi avab Jaak Tomberg
- Fotograafiline projekt. Johan Tali küsimusele "Mis on pildil oluline?" vastavad Tõnu Tunnel, Ott Kadarik, Paco Ulman ja Paul Kuimet
- 100. numbrit kriitilist arhitektuuridiskussiooni. Maja peatoimetajate Leele Välja, Piret Lindpere, Triin Ojari, Katrin Koovi ja Kaja Paega vestleb Andres Kurg.
- Peegel. Jüri Soolepi, Pärtel-Peeter Pere ning teiste lugejate peegeldusi Majale püüdis Kaja Pae

Ajakiri on saadetud tellijatele ning müügivõrgus üle Eesti. Aastatellimus: 24€ (sisaldab 4 numbrit), üksiknumber 9€. Tellimine: <https://ajakirimaja.ee/tellimine/>

Maja kodulehel on tasuta lugemiseks ka varasemad, 2017-2019 ilmunud artiklid. Sealt leiab ruumianalüüsi ja -mõtisklusi, persoonilugusid ja intervjuusid, kokku üle 100 täismahus artikli.

Täname Eesti Kultuurkapitali ajakirja väljaandmise toetamise eest, samuti kauaageid koostööpartnereid Hals Interiorsi, Silman Elektri, Jungi ja Extery!

Ajakirja kirjastab MTÜ Arhitektuurikirjastus, mis on asutatud Eesti Arhitektide Liidu, Eesti Sisearhitektide Liidu ja Eesti Maastikuarhitektide Liidu poolt.

Maja toimetus:

Peatoimetaja: Kaja Pae

Graafiline disainer: Margus Tammik

Keeletoimetaja: Piret Põldver

Tõlked: Kerli Linnat, Marianne Jõgi

Sotsiaalmeedia: Evelyn Fridolin

Tegevjuht: Kaire Pärnpuu

www.ajakirimaja.ee

Pidulikku ruumi(lugemist)!



Jõhvi, Kärkla, Sillamäe ja Võsu põhikooli arhitektuurivõistluste parimad Eesti Arhitektuurimuuseumi näitusel 26.05-07.06

Alates 2018. aastast on Eestis toimunud järjest rohkem uute koolihoonete arhitektuurivõistlusi. Eesti Arhitektide Liit on korraldanud neist kolm: Jõhvi Põhikooli, Kärkla Põhikooli ja Sillamäe Vanalinna Kooli arhitektuurivõistlused. Lisaks on Riigi Kinnisvara AS ja kohalikud omavalitsused korraldanud nii riigigümnaasiumite kui ka põhikoolide uute hoonete erinevat tüüpi arhitektuurivõistlusi. Neisse oli Eesti Arhitektide Liit kaasatud kooskõlastajana ja liidu esindajad osalesid žüriide töös. Nende võistluste hulgast on näitusele valitud Võsu põhikooli ja lasteaia võistlus.

Võistlustele on iga korraga tulnud rohkem osalejaid: esimesena toimunud Kärkla Põhikooli võistlusele esitati viis ideekavandit, aga viimasena toimunud Võsu kooli võistlusele 15 ja Sillamäe kooli võistlusele 21 tööd. See näitab arhitektide kasvavat huvi kooliruumi loomise vastu ja ka seda, et Eesti Arhitektide Liidul on oluline roll kooliarhitektuuri nüüdisajastamises.

Eesti koolivõrgu korrastamine on hoo sisse saanud. Arhitektid annavad sellesse kaaluka panuse, aidates viia kooliruumi vastavusse muutunud õpikäsitussega.

Vaata lähemalt: <http://www.arhliit.ee/kooliarhitektuur>



Tallinna Arhitektuuri Biennaal lükkub aastasse 2022

Eesti Arhitektuurikeskus teatab Tallinna arhitektuuri biennaal TABi edasilükkumisest aastasse 2022. Järgmise aasta septembris toimuma pidanud TABi avanädal leiab aset 7.-11. september 2022. Käimasolev TAB kuraatorivõistlus jätkub planeeritult ja võistlustööde esitamise tähtaeg 29. mai jääb samaks.

Järjekorras kuuendat korda toimuva ja piirkonna suurima arhitektuurifestivali toimumisaja muutmise põhjusteks on nii 18. mail teatatud XVII Veneetsia arhitektuuri biennaali aasta võrra edasilükkamine kui ka pandeemia tagajärjel tekkinud muutlikud ajad kultuurivaldkonnas, seda eriti suuremate rahvusvaheliste biennaalide ja festivalide korraldamisel. "Elame keerulisel ja muutlikul ajal, seetõttu on sundvalikuga lisandunud aasta ettevalmistuseks positiivne, andes kindluse, et VI TAB tuleb sisuka ja huvitava programmiga. Loodan, et kuraatorikonkursil osalevad tiimid mõistavad tehtud valikuid ja on valmis panustama TABi 2022," sõnas Eesti Arhitektuurikeskuse juhataja Raul Järg.

Täpsemalt loe [SIIT](#).

Tasuta veebiseminaride maraton

Arhitekte, sisearhitekte, maastiku- arhitekte, linnaplaneerijaid ja teedeprojekterijaid kutsutakse osalema Lumion veebiseminaride maratonil. Veebinarid toimuvad igal reedel 29. maist kuni 19. juunini algusega kell 10:00 Zoom-i keskkonnas.



VÕISTLUSED:

Keila lauluväljaku ja selle lähiümbruse välisruumi kujunduse ideevõistlus

EMAL koostöös Keila linnavalitsusega korraldab avaliku ideevõistluse, mille eesmärgiks on leida Keila lauluväljaku ümbruse välisruumile parim terviklik ruumilahendus. Võistlusega soovitakse uuendada lauluväljaku rajatiste kompleksi multifunktsionaalseks suurürituste korraldamise paigaks, luua laululava ümbritsevale pargialale terviklik kaasaegse kujundusega avalikult kasutatav puhkeala ning rajada tänapäeva nõuetele vastav uus ja kaasaegne, atraktiivne laululava koos abiruumidega. Võistlus toimub kaheetapilisena, osalemistaotluste esitamise tähtaeg on **4. juunil**. Lisainfo [SIIT](#).

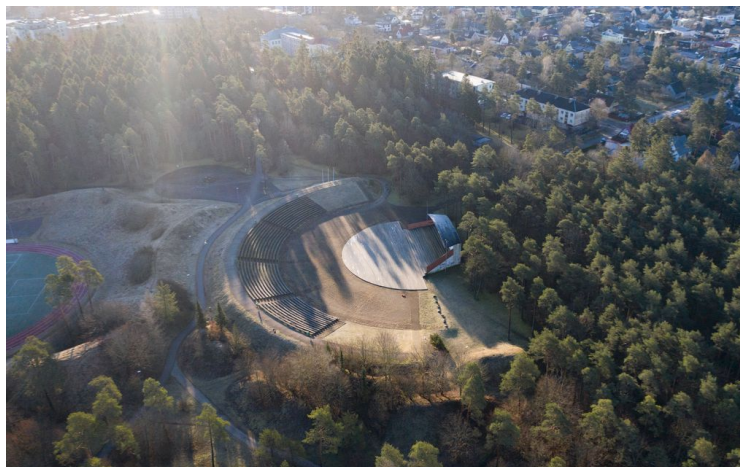
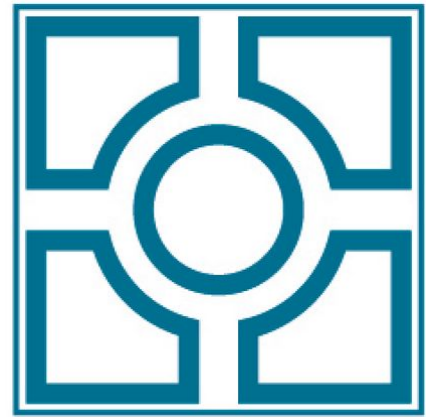


Foto: Markus Orav

IFLA Europe'i mai uudiskiri

Seekordses IFLA Europe'i uudiskirjas kutsutakse osalema tudengite ja noorte erialaprofessionaalide võistlusel. Lisaks on ära toodud info mitme rahvusvahelise maastikuarhitektuuri võistluse kohta ning tutvustatakse Landscape Institute' kliima ja elurikkuse tegevusplaani.

Uudiskirjaga saate tutvuda [SIIN](#).



Lumioni veebinaride maraton:

29.05 Lumion arhitektidele

05.06 Lumion sisearhitektidele

12.06 Lumion maastikuarhitektidele

19.06 Lumion linnaplaneerijatele ja teedeprojekterijatele

Kõik huvilised on oodatud!

Veebinarid on tasuta, aga vajalik on eelnev registreerimine.

Lisainfo [SIIN](#).

Audru keskväljaku piirkonna arhitektuurivõistlus

Võistluse eesmärk on leida Audru aleviku keskosale parim arhitektuurne ideelahendus. Ümberehituse eesmärgiks on ruumi muutmine praegusest lahendusest inimsõbralikumaks ja mitmekesisemaks, tänapäevaseks, esinduslikuks ja ajaloolist pärandit rõhutavaks avalikuks ruumiks, mis pakub meeldivat ja turvalist olemist ning tegevusvõimalusi igas vanuses inimesele igal aastaajal. Linnakeskuse kaasajastamine peaks andma impulsi kohaliku ettevõtluse ja kultuuri arenguks. Võistluse tähtaeg on **1. juulil**. Lisainfo [SIIT](#).



Tallinna ühistranspordipeatuste ootekodade disaini ideekonkurss

Ideekonkursi eesmärk on leida visuaalselt linnakeskkonda sobituv ja tehnilistele nõuetele vastav ühistranspordipeatuste ootekodade disainilahendus. Disainilahendusega oodatakse ühistranspordipeatuste terviknägemust, kus on ühendatud kõik peatuse funktsioonid. Ootekoda peab vastama nii funktsionaalsetele, majanduslikele kui ka esteetilisetele eesmärkidele. Linnakujunduslikus mõttes on ootekoda oluline element, mis võimaldab tugevdada linna visuaalset identiteeti, kuid samas peab olema piisavalt tagasihoidlik, et sulanduda linna erinevate piirkondade ja miljööde taustale ja looma ühtselt tajutava terviku. Võistlustööde esitamise tähtaeg on **3. augustil**. Võistluse materjalid leiate [SIIT](#).

Valga politseihoone kunstikonkurss

Riigi Kinnisvara kuulutas välja kunstikonkursi leidmaks parimad kunstiteoste ideelahendused Valga politseihoonesse. Osalemistaotluste ja kavandite esitamise tähtaeg on **25. augustil**. Võistluse materjalid leiate [SIIT](#).



Lentoasemanpuisto rahvusvaheline ideevõistlus

Helsingi linn korraldab rahvusvahelise ideekonkursi, mille eesmärk on leida parim lahendus Lentoasemanpuistole, mis asub endise Malmi lennuvälja alal. Võistluse eesmärk on leida uudne, põnev ning praktiliselt, tehniliselt ja majanduslikult mõistlik lahendus ala kujundamiseks. Pargist saab Malmin kenttä piirkonna keskne avalik ruum, millel on oluline mõju kogu linnaosa identiteedile.

Võistlusele registreerimise viimane tähtaeg on **4. septembril**. Sellele eelneb mitu võimalust esitada korraldajatele küsimusi. Lisainfo ja täpsem ajakava [SIIN](#).



VALMINUD MAASTIKUARHITEKTUURSED OBJEKTID

Maastikuarhitekt Reidi teel

Kersti Lootus

TELLIJA: Tallinna linn

PEAPROJEKTEERIJAJA: K-Projekt AS

MAASTIKUARHITEKTUUR: Lootusprojekt OÜ : Kersti Lootus, Kadri Uusen, Kiur Lootus, Siim Lootus;

VALGUSSKULPTUURID: Keha 3OÜ;

MAALINGUD: Finostilo OÜ;

GRAAFILINE DISAIN: EKA graafilise disaini tudengid;

LAEVASKULPTUURIDE AUTORID: Janno Roos ja Andres Labi;

SKULPTOR: Kalle Pruuden;

KOOSTÖÖPARTNER: Eesti Meremuuseum.

EHITAJA: KMG Insenerihituse AS, Verston Ehitus OÜ

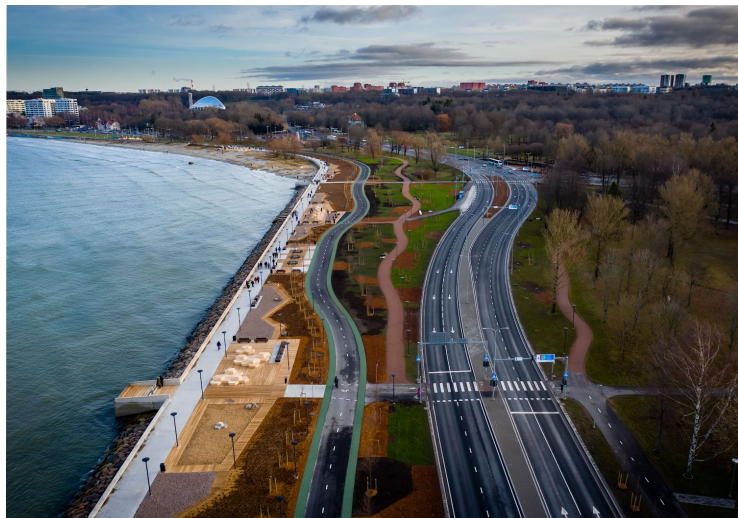


Foto: Märt Teder

Teedearhitektuur on kooskõla teeprojekti kunstiliste, tehniliste ja funktsionaalsete aspektide vahel.

Reidi tee projektala suurus oli 200 000 m², millest 64 000 m² on (auto)teemaa ja 136 000 m² inimestele mõeldud välisruum, millest omakorda 54 000 m² moodustavad kergliiklusteed ja platsid.

Projekti kogumaksumuseks oli 43 miljonit eurot, millest 6 miljonit kulus avaliku välisruumi loomiseks. Antud juhul oli see omamoodi lisaväärtus autoteele.

Euroopa rahastuse eesmärk oli Tallinna sadama transpordi võimalikult kiire linnast läbijuhimine. Selle tee-ehituse projekti käigus toimub mere avamine inimestele. Tallinna rannajoonel on ca 30 km promenaadi võimalik välja ehitada. Reidi tee ääres on sellest 1,7 km. Linnahalli juures võiks tulevikus olla promenaadide alguspunkt, sest just seal kohtub kesklinn elegantselt merega.

Kui Lootusprojekt liitus Reidi tee projekteerimise protsessiga, siis oli Reidi tee trassi põhimõtteline valik tehtud. Jäänud olid vaid mõned probleemsed küsimused, mis mõjutasid trassi valikut ja kujuneva rannapargi ulatust. Projekteerimise tingimuste kohaselt pidi kaldakindlustuse ja Reidi tee vahele jääma mitte vähem kui 20 m, et oleks võimalus luua mereäärne roheala – rannapark.

Arutlusel olid järgmised probleemid:

1. *Teekoridori paiknemine Russalka juures.* Kaalumisel oli tee kulgemine Russalka skulptuuri eest, nagu see praegu on, või Russalka tagant, mis oleks tinginud mere täitmist. Otsustati, et pigem tuleb siiski luua võimalikult lai rannapark, sest tee viimisel Russalka taha kaoks nii park kui ka Russalka tagune nn Ingliseand.

2. *Russalka taguse säilinud loodusliku ranna-ala säilitamise olulisus.* Rannaala on säilinud looduslikul kujul ning on seetõttu linnas kaitses vajav omanäoline maastikuvorm.

3. *Päas Kadrioru pargist mere äärde.* Kaalumisel oli nii tee laius ja ridade arv; ülekäigukoha võimalus Mere allee teljel, aga ka tunneli rajamine Mere allee suunal. Tee nihutamine Russalka poole ei tulnud kõne alla, sest tee nihutamiseks skulptuurile lähemale oleks suurenenud ka vibratsioon ning oht skulptuuri kahjustada. Tähtis oli ka, et skulptuuri ümber on säilinud ajastutruu kujundus, mida oli oluline säilitada.

Tunneli rajamisel kerkis esile mitmeid lahendamist vajavaid probleeme. Suurimaks küsimuseks oli, et normikohase 5% kalde tagamiseks oleks tulnud tunnel väga pikk. Maa alla laskumine oleks alanud Kadrioru pargi Pilve tee lähelt ja maapeale tuleks Russalka skulptuuri tagant. Tunnel oleks olnud raamitud külgedelt tugimüüride ja nõlvustega, mis oleks nii pargi kui ka Russalka ümbruse kujundust

märkimist väärivalt kahjustanud. Kuna tunnel oleks tulnud rajada merevee tasapinnast allapoole, siis oleks pidanud arvestama ka merevee tunnelisse tungimise ohuga. Probleeme oleks tekitanud ka tunneli eksploatatsioon – lume koristamine, sulgemise vajadus öötundideks jms.

4. *Looduskaitsealuse Kadrioru pargi piiride korrigeerimise vajadus.* Olenemata Reidi tee radade arvust, oli probleemiks vajadus korrigeerida kaitsealuse pargi piire. Kuna Russalka paikneb kaitsealuse Kadrioru pargi piirides, siis pargi pindala ei vähenenud. Rannapark muutus laiemaks, sest merd täideti 7000 m² ulatuses. Pargi koosseisu liideti täiendavalt ka G. Kuphaldi lahenduse kohaselt kujundatud kolmnurkne pargiala Narva mnt ja Reidi tee vahel, mida läbib muljetavaldav papliallee, mis on suunatud Toomkirikule.

5. *Mere ääres kasvava silmatorkava tamme säilitamise võimalikkus.* Selle puu saatuse üle otsustamiseks toimus mitu nõupidamist nii laua taga kui ka kohapeal. Kaalumisel oli isegi puu nihutamine teise asukohta. Kuna see oleks osutunud väga kulukaks ja puudus garantii, et tulemus oleks edukas, siis leiti teele sobilik trass selliselt, et puule säilisid normaalsed kasvutingimused. Puu esitati üle-euroopalisele konkursile ja osutus märkimist väärivaks – 16. koht.

6. *Laevavraki „Tver“ vajaliku kaitsetsooni tagamine.* Veos paikneva laevavraki kaitsetsooni tagamise võimaluste otsimine oli pikk protsess, mis päädis võimalikult loodusliku ilmega rannajoonde sissilõike tagamisega ja sellele veenva arhitektuurse vormi andmisega.

Ülalpool loetletud probleemid vajasisid sobivat maastikuarhitektuurset lahendust, mis tihti kujunesid välja mitmete nõupidamiste käigus.

Kujunduskontseptsiooni väljatöötamine osutub tihti iseendale lähteülesande püstitamiseks. Reidi tee inimestele mõeldud välisruumi lahendus võinuks ka tagasihoidlikum olla, st oleks olnud võimalus vähem tööd teha. Tellija kiituseks võib öelda, et suhtumine oli pigem toetav, kui piirav. Enamus lahendusi, mis me välja pakkusime, sai ka teostatud.

Reidi tee jalakäijatele, sportijatele ja kergliiklusvahendite kasutajatele mõeldud välisruum jaguneb mereliseks ruumiks ja linnaliseks ruumiks. Nende kahe ruumi kokkupuutepunktiks on Pikksilma tänav, kus toimub transpordi Tallinna sadamaalale pööramine.

Linnaline ruum saab alguse Lootsi tänavalt ja lõppeb Pikksilma tänavaga. Linnaline ruum oli kontaktis sadama alaga ning võsastunud jäätmaaga, mis varem oli põhiliselt suletud ja mida kasutasid enamasti asotsiaalid. Seda läbisid sadamasse pääsudena Petrooleumi ja Uus-Sadama tänav. Tulevikus on kujundatav ala sadamaala elamuarenduse piirkonnaga vahetus kontaktis. Täna on see kõige lühem pääs linnast mere äärde. Seal on võimalik vaadata laevu ja sisse piiluda sadama ellu. Samas püüdsime arvestada, et tulevikus – kui seal juba on hoonestus – peab see tänavalõik pakkuma sinna projekteeritud hoonetele piisavalt võimalusi tänavaelu elamiseks. Hoonestuse lõunakülg on Reidi tee poole ja seal on võimalik päikest nautida. Lahenduse väljatöötamine oli üsna keeruline, sest puudub kindel hoonestusplaan.

Kõikide Reidi teega ristuvate tänavate ristumiskohtadesse kujundasime väljakud. See võimaldab ka peale hoonestusfronti tekkimist säilitada avaram kontakt sadamaga.

Sadama kinnistu piirile on ohutuse tagamiseks kohati paigaldatud keevispaneelist piire. Piirdele on EKA graafilise disaini tudengid kujundanud bännerid, millel on kujutatud nende mänguline nägemus Tallinnast, sadamast ja Reidi teest.

Merelist ruumi ilmestavad sadamast ja merest inspireeritud arhitektuursed väikevormid – tetrapoodid, meremiinid, paberlaevad jms. Ristmikele on rajatud eriilmelised purskkaevud, mis on tänavaga samas tasapinnas ja millest on võimalik läbi jalutada. Kuna Reidi tee asukohas paiknes omal ajal Härjapea jõgi, mis mängis Tallinna ja sadama majandustegevuses olulist rolli, siis jõe markeerimiseks on jalgteel sillutisse integreeritud sinised LED valgustid.

Märgilise tähtsusega maastikuarhitektuuri seisukohast on Pikksilma ristmik. See on koht, kus inimene linnalisest keskkonnast jõuab mere äärde. See on kogu kujunduse sõlmpunkt.

Pikksilma väljaku kujundamisele seadis omad piirangud sinna kavandatud sadamevee pumppla, mille ventilatsioonikorstnatele antud skulpturaalne vorm sidus nad Meremuuseumi näituseväljakuks kujundatud alaga. Sinna on koondunud Eesti Meremuuseumist hangitud erinevad poid, kompass, pikksilmad, merelippude mast jms.

Reidi tee jalakäijatele mõeldud välisruumi läbib Meremuuseumi väliekspositsioon. Nii interaktiivsetel stendidel kui ka klaasstendidel on meremuuseumi teadurite kokku pandud merega seonduv informatsioon. Interaktiivsete stendide informatsiooni täiendatakse jooksvalt. Paberlaevad on pärit Lennusadama näituselt „100 jalga kiilu all“ ja nendele pannakse välja uus vahetatav ekspositsioon, mis annab üha uut informatsiooni Eesti merenduse kohta. Meie kontseptsiooni toetab jätkuv koostöö Eesti Meremuuseumiga.

Merelise ruumi kujundus on püütud sulatada 1980ndate aastate kujundusega, mis algas Russalka tagant ja suundus Pirita poole. Meie ettepanek on see kujundus säilitada ja üksnes korrastada betoonteed ja torupiirdeid. See on oma aja märgilise tähtsusega, hea professionaalse kujundusega rajatis, mis väärrib säilitamist, kaitset ja korrastamist.

Mere ääres kulgevatel teedelt avanevad vaated sadamale ja merele. Reidi tee ülekäikude lõpetused on betoonist mereplatvormid „Ahter“ ja „Vöör“. Jalakäijal on võimalik jalutada laial betoonsillutisel või liikuda ka kitsastel puitradadel. Pingid vahelduvad puittasapindadega. Russalka taha puitterrassile on kujundatud päikese nautijatele istumise ja lesimise võimalused.

Planeeritava ala lõppakordi annab laste mänguväljak, kiigid ja sportimise ala. Ettevalmistamisel on nn kuursaali projekti käivitamine, kus oleks võimalik nautida vanalinna siluetti, sadamat ja merd.

Suvised merekonteiner-kohvikuid on planeeritud Pikksilma väljakule ja linnalisse ruumi. Selleks on loodud elektriühenduste võimalused.

Jalutuskäik Lootsi tänavast kuni Piritani on mõeldud ka lastega jalutajaile. Selleks on tee ääres mitmeid väiksemaid tegelusalasid, mis innustab lapsi üha järgmise mänguvõimaluse või purskkaevuni kõndima. Purskkaevud kaetakse talvel talvevalgusega, et ka nukravõitu november kutsuks jalutama.

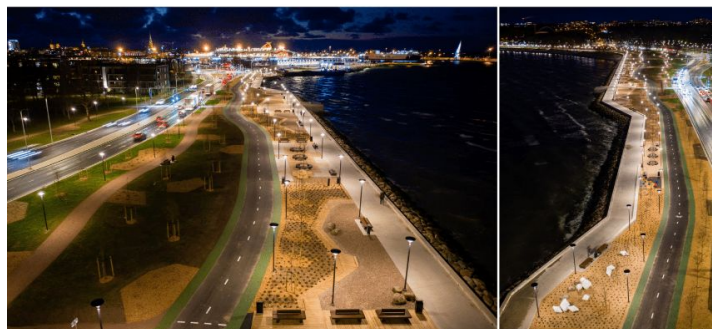
Reidi teega liituvad mitmed kontaktalad. Pikksilma tänav otsas, sadamasse keeramise tee ääres, Tallinna Sadama poolt välja ehitatud Vana-Sadama terrass. Kadrioru park, mille koosseisu on liidetud ka ajaloolise Narva mnt trassi lõik, mida muudeti liiklusohutuse tagamise huvides. Narva mnt on üks vanemaid maanteid, mis ühendas juba 17. sajandil Tallinna Peterburiga ja kajastus juba Waxelbergi 1688. aasta plaanil. Narva mnt kujunemislugu tutvustab markeeritud teelõigul paiknev stend. Vana-Pirita maantee rekonstrueerimise käigus kujundatud ala teisel pool Pirita teed. Kõik need alad muudavad liiklejatele mereäärses rannapargis jalutamise mitmekesisemaks.

Kui nüüdsete kogemustega alustaks uuesti selle tööga, siis oleks tulemus kindlasti veidi erinev, kuid põhiline lähenemine siiski säiliks. Inimesed on Reidi tee äärse pargi omaks võtnud ja kasutavad seda intensiivselt, hoolimata ebamugavustest, mida autoliiklus tekitab.

On tõenäoline, et tuleb aeg, kus autotee arvelt ruum inimestele tagasi antakse.



Reidi tee linnaline ruum



Reidi tee mereline ruum