

EESTI MAASTIKUARHITEKTIDE LIIDU KUUKIRI 06/2019

EMALi kuukirja järgmine number ilmub 1. juulil

juhatus: juhatus@maastikuarhitekt.ee

Kristiina Kupper (523 3340), Ülle Kunnus (514 7885), Laura Männamaa, Gerly Toomeoja

koordinaator: Reet Soans info@maastikuarhitekt.ee 5060 834

kuukiri: Minea Kaplinski minea@maastikuarhitekt.ee 5690 0694

EESTI MAASTIKUARHITEKTIDE LIIDU AASTAPREEMIAID

15. mail lõppes EMALi preemiatele kandidaatide esitamine. Hea meel on tõdeda, et preemiakonkursile laekus 17 tööd. Nende seas on nii valminud objekte, sahtliprojekte kui näitusi. Tudengitööde esitamise tähtaeg on alles jaanipäeva paiku.

Esitatud kandidaatide seast valib nominendid ja preemiasaajad välja maastikuarhitektidest ja arhitektidest koosnev žürii, kuhu kuuluvad:

- **Martin Allik**, maastikuarhitekt, Mareld landskapsarkitekter AB;
- **Kristjan Nigul**, maastikuarhitekt, Väli maastikuarhitektid;
- **Kaja Pae**, arhitekt, arhitektuuriajakirja Maja peatoimetaja;
- **Kristi Grišakov**, urbanist-linnaplaneerija, TalTechi ehituse ja arhitektuuri instituudi programmijuht;
- **Merle Karro-Kalberg**, maastikuarhitekt, Artes Terrae, kultuurilehe Sirp arhitektuuritoimetaja.

Žürii tutvub esitatud kandidaatidega suvel. Preemiad antakse välja detsembri alguses Tartus arhitektuuripreemiate galaõhtul.



Foto: Erge Jögela

IFLA World Congress 2019

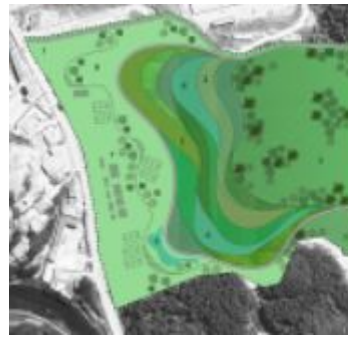
IFLA seekordne ülemaailmne kongress alapealkirjaga Common Ground (ühine alus) toimub 18.-20. septembril Norras, Oslos (mis ühtlasi on pärjatud tiitliga Euroopa roheline pealinn 2019). Kongressi põhiteemadeks on linna transformatsioon, roheline liikuvus, tervislikud ja ilusad maastikud ning kogukondade kaasamine.

Lisainfo [SIIN](#).

COMMON GROUND
IFLA WORLD CONGRESS 2019
Oslo, Norway
18-20 September

NLA IFLA

Rahvusvaheline töötuba jäätmearehitektuurist ja jäätmekäitlusest
30. septembrist 4. oktoobrini toimub Sardiinias 17. jäätmekäitluse teemaline sümposium (17th International Waste Management and Landfill Symposium). Sümposiumi kõrvalütusena leiab aset jäätmearehitektuuri töötuba, mis koondab keskkonna-, arhitektuuri ja linnaruumieksperthe. Töötuba ootab artikleid abstrakte kuni **15. juunini**. Töötuppa registreerimine [SIIN](#) ja lisainfo [SIIN](#).



Noorte maastikuarhitektide konkurs

IFLA Europe on kuulutanud välja konkursi, mille eesmärk on tunnustada noori erialaprofessionaale. Konkursi teemaks on "Maastik kui kollektiivne mälu" ning oma tööde esitamise tähtaeg on **17. juunil**. Võitjad kuulutatakse välja IFLA Europe'i peassambleel, mis toimub 8.-10. novembril Türgis, Antalyas. Lisainfo [SIIN](#).



Tallinna bastionivööndi pargivalgustuse ideekorje

Tallinna linnaplaneerijad ja valgustusdisainer on välja töötamas uut kontseptsiooni bastionivööndi parkide valgustamiseks. Ideekorje on algatatud, et koguda kasutajakogemust ja ekspertteadmist: kuidas ja millal bastioniparke kasutatakse ja soovitakse kasutada fookusega pimedal ja hämaral ajal. Küsitluse leiata [SIIT](#). Rohkem loe [SIIT](#).

DOKTORITÖÖ KAITSMINE: Sulev Nurme, "Understanding the Role of 18th Century Estonian Manor Ensembles in Contemporary Planning and Conservation"

Liidu liige Sulev Nurme kaitses **19. juunil 2019** algusega kell 11:00 oma doktoritööd "Understanding the Role of 18th Century Estonian Manor Ensembles in Contemporary Planning and Conservation" ("Eesti 18. sajandi mõisaansamblid 21. sajandi maastikuplaneerimises: avastamine, mõistmine, tõlgendamine").

Kaitsmine toimub Tehnikaülikooli energeetikamaja ruumis NRG-621 (Ehitajate tee 5).

Doktoritöö käsitleb Eesti barokseid mõisaansambleid ja nendega seotud maastikke ruumilise kontseptuaalse arhitektuurse tervikuna. Käesoleva töö laiem eesmärk oli tutvustada Balti villa rustica ruumilist kujunemist aastatel 1670–1800, kui üht põnevat fenomeni Eesti ehitus- ja aiakunsti loos. Töös püstitatakse ka kolm põhimõtet uurimisküsimust, mille üldiseks eesmärgiks on lahti mõtestada Eesti barokse villaansambli ruumiline struktuur, selle karakteristikud XVIII sajandil ja tänapäeval ning kuidas neid mõjutab ehitus- ja arendustegevus tänapäeval.

Doktoritööga saate tutvuda [SIIN](#).

3. juunil algusega kell 12.00
TalTechi Ehituse ja arhitektuuri instituudis

12.00	Evelyn Ivask // Jägala-joa tervisespordi- ja puhkevõimaluste teemaplaneering ning kujundusplaan osalises mahus
12.30	Anna Maria Järvasalu // Kaluri tee 1, Ravi tee 2, Kaluri tee 3, Kaluri tee 5a kujundusprojekt
13.00	Kristin Lang // Kooliealiste laste välitegevusi toetava väliruumi loomine Põhja-Tallinna linnaossa
13.30	Airi Loid // Purdi mõisapargi ökoloogiline restaureerimine
14.00	Külli Lüübek // Tehnoparkides rekreatsioonivõimaluste loomine
14.50	Virgo Mäger // Kurtna sündmuskeskuse maastikuline põhiprojekt
15.20	Tatjana Noorhani // Vee tähtsus: Narva garaažide ala asemele jõepromenaad
15.50	Brigitta Nõmmik // Viljandi gümnaasiumi väliruum
16.20	Kaja Sepper // Klint maastiku väärtusena haabneeme klindiaastangu näitel
16.50	Edith Tanner // Retke tee garaažide kujundusprojekt

4. juunil algusega kell 12.00
TalTechi Ehituse ja arhitektuuri instituudis

12.00	Anastasia Böstrova // Vooluveekogude kaldakinnitamisemeetmed
12.40	Priit Ingver // Geoinfosüsteemide rakendamise võimalused maastikuarhitektuuris ja -disainis.
13.20	Elina Lobunkova // Jõgi kui linna selgroog
14.00	Britt Mäekuusk // Kopli kalmistupargi arendamine parkkalmistuks
15.00	Merit Saik // Kaasaskantavad maastikud: ajutiste elupaikade väärindamine läbi maastikuarhitektuuri Vao Majutuskeskuse näitel
15.40	Maire Suimets // Kujutav kunst maastikuarhitektuuris ja maastikuarhitektuursed projekteerimises. Püssi kunstopark
16.20	Rait Tamm // 101 aastane Eesti. Eakate Hellenurme küla

6. juunil algusega kell 9.00
Kreutzwaldi 56/3 – 231

9.10	Eelar Metsaru // Uuring Eesti maastikuarhitektuuri büroodes enimkasutatavatest info hankimise tehnikatest ja nende võimalikust tõhustamise vajalikkusest töö varases staadiumis
9.50	Ibuki Hara // Capturing visual character of blue spaces: Investigating predictor variable between visual character and human health and wellbeing benefits of blue spaces
10.30	Janne Schasmin // Land cover scores-based ecosystem services supply assessment for green infrastructure planning: case of Harku rural municipality
11.10	Mafalda Lopes // Sustainable energy landscapes: landscape architecture applied to the energy transition process in multifunctional landscapes
12.50	Maria Petrakova // Design of natural playgrounds, a case study of Tartu
13.30	Shima Yazdanmehr // Comparing coastal landscapes according to ecological model of tourism
14.10	Klara Kravakova // Potentials and threats of selected Estonian quarry lakes in terms of recreational possibilities
14.50	Rajendra Bastola // Green roofs

7. juunil algusega kell 9.00
Kreutzwaldi 56/3 – 231

9.10	Malle Alvela // Needs and opportunities of outdoor areas of youth centres in Estonia
9.50	Kadri Pilm // Mis on hea avalik ruum? EV100 programmi raames rekonstrueeritud väikelinnade keskvaljakute lahenduste analüüs kohalooe seisukohast.
10.30	Lauri Kiisk // The informal use of urban vacant land in Northern Tallinn
11.10	Kristel Altsaar // Viimsi S.M.Kirovi nimeline nädiskalurikolhoos ja Omedu valgumarjatsehhi tööstuspärandi osana: minevik, olevik ja tuleviku perspektiivid
12.30	Silvia Türkson // Maastiku ja kultuuri roll turismitee arendamisel: Sibulatee Eestis
13.30	Shima Yazdanmehr // Comparing coastal landscapes according to ecological model of tourism
14.10	Klara Kravakova // Potentials and threats of selected Estonian quarry lakes in terms of recreational possibilities
14.50	Rajendra Bastola // Green roofs

EMALI, EALI JA ESLI ÜHISED SUVEPÄEVAD KÄSMUS

Nagu ikka, leiab ka sel suvel aset traditsiooniline arhitektide suveseminar. EAL, ESL ja EMAL ootavad teid tänavu 5.- 6. juulil Lainela puhkekülas Käsmus.

Teemal „Kelle nägu on maja?“ arutlevad vestlusingis arhitekt Inga Raukas, sisearhitekt Reio Raudsepp, ehitusinsener Indrek Tärno ja vallaarhitekt Jiri Tintera. Epp Lankots räägib suvemajade tüpoloogias ning Andrei Hvostov kõneleb elus olulisimast.

Kavas on arhitektuurierialade 2019. a parimate lõputööde lühituvustused. Pärast seminari lõppu toimuvad meelelahutuslikud tegevused.

Päeva juhib Hannes Hermaküla. Õhtusel peol laulame hääled laulupeoks lahti Singer Vingeri juhtimisel, tantsupeoks valmistab ette DJ San Antonio.

Teisel päeval toimub väike arhitektuurireis Lahemaal (kava täpsustamisel). Laste eriprogrammi viib läbi Käsmu meremuuseum - orienteerumismatk, muuseumikülastus, ilusa ilma korral sõit viikingilaevaga.

Tallinnast viib ja toob üks buss, teine tuleb Pärnust läbi Viljandi Käsmu kohale.

Suveseminar peatoetajad on Grohe ja Osmo Baltic, suurtoetaja on VBH.

Toetajad: Diapol, Henkel, Lincona, Thermory, Wienerberger ning Eesti Kultuurkapital.

Ootame osalema! Tule naudi mereõhku, mõnusat seltskonda ja vahvat üritust!

Lisainfo [SIIT](#).



	KUNI 14. JUUNI	ALATES 15. JUUNI	buss
EAL/ESL/EMAL liige ja tema kaaslane	45	55	5
üliõpilane/õpilane/seenior	30	40	5
lapsed kuni 12.a.	tasuta	tasuta	tasuta
mitteliikmed	60	70	5

Registreerimine kuni 30. juunini või kuni kohti jätkub (NB! kohti kokku 204) aadressil ingridk@arhliit.ee



Eesti Maastikuarhitektuuri Üliõpilaste Seltsil toimus 20. mail üldkoosolek, kus vaadati tagasi lõppeval õppeaastal tehtule ning tehti kokkuvõtte finantsolukorrast ning plaanitavatest sündmustest. Seltsile valiti ka uus juhatus aastaks 2019/20.

Ametikohad jagunesid järgmiselt:

- president - Mona Seppern
- asepresident - Mart Oja
- raamatupidaja - Kätlin Umal
- kommunikatsioonijuht - Helen Marie Välja.

Revisjonikomisjoni kuuluvad Gloria Niin ja Ragne Nikkel. Uue juhatuse sõnul saab järgmisel õppeaastal nende üheks eesmärgiks maastikuarhitektuuri tudengite veelgi aktiivsem kaasamine Seltsi tegevusse.

Alates 20. maist on võimalus külastada EMÜSi näitust Tartus asuvas kohvikus Krempel, kuhu valiti välja fotod aprillis toimunud konkursile laekunud tööde seast. Samuti saate fotodega tutvuda EMÜSi [FB lehel](#).

Fotode teemaks on „Pilk üles“, kus autorid on jäädvustanud midagi huvitavat ülalpool toimuvast. Jäädvustatud fotod juhtivad tähelepanu atmosfääris olevale kasutamata ruumile ning aitavad mõista õhuruumis olevat või mitte olevat maastikuarhitektuurilist potentsiaali. Kindlasti leiab igaüks näituselt huvitavaid mõtteid õhuruumi kasutamisest.



Fotol EMÜSi uus ja vana juhatus

VÕISTLUSED:

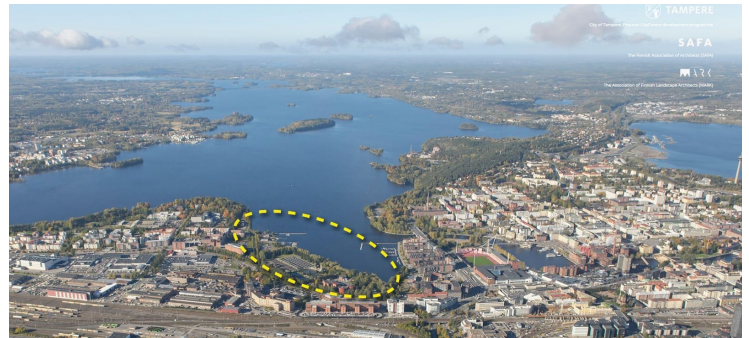
Vanasadama ideevõistlus

AS-i Tallinna Sadam soov on kujundada ajaloolisest Tallinna Vanasadama alast koht, kus oleks mõnus aega veeta nii reisijatel kui kohalikel inimestel. Konkursi eesmärk on leida ideekavandid linnaruumi elavdamiseks. Tööde esitamise tähtaeg **17. juunil**. Lisainfo [SIIT](#).



Viikanlahti 2030

Tampere kesklinna Viikanlahti piirkonnale on välja kuulutatud kaheetapiline rahvusvaheline linnakujundusvõistlus, et endise reoveepuhastus- jaama asemele kujundaja kuni 3000 elanikuga uus elamupiirkond. Esimeses etapis oodatakse osalejatelt kontseptuaalseid üldplaanid, teises etapis tegeletakse edasi detailsemate kavandite ning ideede ökoloogiliste ja majanduslike mõjudega. Konkursi auhinnafond on 165 000 €. I etapi kavandite esitamise tähtaeg on **27. septembril**. Lisainfo [SIIT](#).



VALMINUD MAASTIKUARHITEKTUURSED OBJEKTID

Taska väljak ja monumentaal

MAASTIKUARHITEKTUUR: Heiki Kalberg, Merle Karro-Kalberg (AB Artes Terrae OÜ)

MONUMENTAAL: Jevgeni Zolotko, Bruno Kadak ja Anne Rudanovski (Tartu Kõrgem Kunstikool)

PROJEKTI EESTVEDAJA: Eve Hintsov, Konguta kooli kultuurilooklassi juhataja, nahakunstnik

EHITUSE VALMIMISE AEG: august 2017

Jah, alguses oli monument. Suurele nahakunstnikule Eduard Taskale.

Konguta vald, paik, kust Taska pärit on, meenutas oma suurmeistril vabariigi 100. sünnipäeval mälestussambaga. Kõrgema Kunstikooli skulptuuriosakond õppejõudude Jevgeni Zolotko, Bruno Kadaku ja Anne Rudanovskiga eestvedamisel pakkus ausambaks suure muustritulli, nahakunstniku tööriista. Kui samm valmis, tekkis vajadus ka selle ümbrus väärikalt kujundada, et ka monumendi ümbrus oleks esinduslik.

Taska mälestusväljaku maastikuarhitektuuri osa esmane ülesanne ongi olla ruumiline taust. Taska mälestusväljak asub Annikorus, üsna väikese asula keskmes, lasteaias, kooli ja korrusmajade vahel. Kuna väljak ehitati sisuliselt tühjale platsile, tuli luua ruum, mis toetab mälestussammast, aga muudaks väljaku ka ühtlasi väikese asula keskmeks, läbikäigukohaks selle kõige paremas tähenduses.

Samba taguse fooni sisustasime kahekordse puuderiviga. Nende eesmärk on ühest küljest olla väärikas taust, teisalt peita sambatagust nõukogudeaegse garaaži telliseina. Kõige tagumises, (vahetult vastu garaaži seinat) puuderivis seisavad okaspuud – elupuud. Samba taguse, ehk teise puuderivi moodustab aga lehtpuuhekk läikivast tuhkpõuest. Sellise topeltrivi eesmärk on luua mitmekihiline ruum, aga anda ka aastaaegade lõikes vaheldust. Talviti on lehtpuuhekk raagus ja paistab läbi ning monumendile annavad tausta ainult elupuud, kevaditi ja suviti lisab lehtpuuhekk ruumile toekust ning teist ilmet.

Väikese koha ja Taska kodupaiga atmosfääri loomiseks kasutasime väljakul levinud kodu-aia taimi: muru sees on tulbid ning muud kevadililled, värvi ja lõhna annavad sirelid ja teised õitsvad põõsad



Fotod enne ja pärast

Platsi teedevõrk toetab seda, et väljakule saaks hõlpsasti läheneda igast küljest. Arvestatud on sellega, et plats asub korrus- ja individuaalelamute vahel ning et see on ehk kogu asula ainuke selleks otstarbeks loodud avalik ruum.

Monumendile töötati välja ka valgustuslahendus, mis lisab atraktiivsust ka pimedal ajal.

Kuigi väljak on pisike, siis ühele väikesele omavalitsusele on see suur asi. Kogu kompleksi terviklik välja ehitamine on sügav kummardus meie moodsa nahkehistöö rajajale.

ülevaate koostas Merle Karro-Kalberg

Kohtla-Järve mänguväljakud (Põhja allee 24b, Sinivoore 71, Sõpruse 71) ja metsapark

TELLIJA: Kohtla-Järve Linnavalitsus

MAASTIKUARHITEKTUUR: Toomas Põld (Loovmaastik OÜ)

PROJEKTI JUHTIMINE, VÄLISVALGUSTUS, TEEDE INSENERI - JA MUUD ERIOSAD: Raimo Ritso, Anne Visnapuu, Sirle Punka, Marek Uiboupin (Keskonnaprojekt OÜ) ja Tiit Korn (Teeprojektid Tiit Korn FIE)

MÄNGUVÄLJAKUTE EHITUS: Kivipartner OÜ

EHITUSE AEG: 2018-2019

METSAPARGI EHITUS: AS Lemminkäinen Eesti

EHITUSE AEG: 2018

Kohtla-Järve linna välisruum on saanud uut hingamist. Viimase kolme aasta jooksul oleme OÜ Keskonnaprojektiga projekteerinud sinna 5 erinevat objekti, millest 2,2 on tänaseks ka valmis ehitatud. Siinkohal annangi väikse ülevaate rohkem sellest, kuidas ja mismoodi need objektid üldse reaalsusesse said. Märksõnaks on siin pigem varblane peos kui tuvi katusel.

METSAPARK

Metsapargi kujunduslahendusest

Kogu metsapargi teedevõrgustiku, erinevate alade, ehitiste ja väikevormide kavandamisel on võetud aluseks selle sobivus looduskeskkonda. Teede puhul on välditud võimalusel sirgeid lõike, mis ei ole metsapargile ka iseloomulik. Teedestruktuuri kavandamisel lähtuti osaliselt detailplaneeriguga planeeritust ja osaliselt eesmärgist rajada erinevate distantsidega terviseradade ning jalg- ja jalgrattateede marsruudid, mis läbiksid võimalikult palju erineva iseloomuga alasid metsapargis ja pakuksid seal liiklejale rohkelt erinevaid positiivseid emotsioone.

Metsapargi objektide kavandamisel on aluseks võetud looduses leiduvad vormid. Projekteeritud objektide disaini, materjali ja värvi valikul on silmas peetud sobivust looduskeskkonda.

Teede ja objektide asukohtade kavandamisel on lähtutud sellest, et minimaalselt likvideerida väärtuslikku kõrghaljastust. Sellest lähtuvalt on osade objektide asukohtasid võrreldes kehtestatud detailplaneeringu lahendusega ka muudetud.



MÄNGUVÄLJAKUD

Protsess projekteerimisest ehituseni

Esialgu tahtis tellija saada hoopis ühte suurt pereväljakut, kuhu tuleksid elanikud ka teistest linnaosadest. Pereväljaku lähteülesanne oli päris pidulik ja soov oli saada kvaliteetset asja (koostatud sai 3 erinevat eskiislahendust). Lõpuks, kui sai kokku pandud eelarve ja jõudis kätte ehitushanke aeg, selgus, et pereväljaku maksumus küündis ca 800 000 euroni, millest tellijal oli olemas ca 300 000. Tellija viis ehitushanget läbi kolm korda ja ükski tulemus ei olnud rahuldav. Kuna pereväljak koosnes neljast erinevast alast, tegime tellijale ettepaneku ehitus etappideks jagada. Siinkohal respekt tellijale, et ta ei läinud otsima mingisuguseid vähem kvaliteetseid alternatiive ja jäi ikkagi projektile kindlaks.

Lõpuks ei hakatud hanget etappideks jagama, vaid korraldati uus projekteerimishange, et saada kolme erinevasse elurajooni natuke tagasihoidlikumad mängu- ja spordiväljakud (ühe ala ehituse eelarveks oli ca 250 000 eurot). Õnnestus juhuslikult ka see töö saada, kus esialgu tuli jällegi kõigi kolme ala kohta koostada kolm erinevat eskiislahendust erineva inventariga. Nende projektide puhul pööras tellija esindaja väga suurt rõhku vahendite konstruktsiooni tugevusele, kus meil tuli tootja käest saada infot, mida muidu toote kohta väga ei avaldatagi. Projekti seletuskirjas sai väga detailselt kirjeldatud toote materjalide koostisosi, terastorude seinte paksust, tööstust jne, et vältida vähemkvaliteetsete alternatiivtoodete paigaldust ehituse käigus. Välistatud olid ka puidust tooted. Kui jõuti ehitushankeni, siis toimus taas põlemine. Võitis ehitaja, kes vaikimisi arvestas juba oma toodetega ja seetõttu ka suutis tellijale vastuvõetava hinna pakkuda. Kuna tubli spetsialist Kohtla-Järve linnavalitusest, kes iga hinna eest nõudis kvaliteeti, oli lahkunud, olid ka mänguväljakul igasuguse kvaliteediga tooted teretulnud. Siinkohal algas võitlus ehitaja ja tellijaga. Lõpuks jõudisime kompromissile, et projekteerijaga arutatakse asendatavad tooted, materjalid ja pinnaviimistlused läbi ning lõpuks sai Kohtla-Järve linn endale kahte elurajooni mänguväljakud. Kolmanda rajamiseks siiski raha ei jätkunud. Haljastuse osa rajatakse hiljem eraldi etapina.

Mänguväljakute kujunduslahendusest

Alad jaotuvad vanuserühmade ja sihtotstarbe järgi järgnevalt: 0-4 aastaste laste mänguväljak, kelgumägi, 5-12 aastaste laste mänguväljak, 12+ ja seniorite tervisespordi ala. Erinevate vanuserühmade ja sihtotstarbega alasid eraldab autoliiklusest olemasolev haljasala, mida on täiendavalt liigendatud kõrghaljastusega ja mis loob väga urbaansesse keskkonda rohkem rohelist, väiksemaid hubasemaid ruume, on kaitseks põhjatuulte eest ning loob erineva lehestiku, võrse, vilja ja õie värvusega ala elavamaks. 0-4 aastaste laste alale on kavandatud ka väikelaste jalgrattasõidu õpperada (slaalom, pöörämised ja kitsas rada).



ülevaate koostas Toomas Põld