

# EESTI MAASTIKUARHITEKTIDE LIIDU KUUKIRI 05/2019

EMALi kuukirja järgmine number ilmub 3. juunil

**juhatus:** [juhatus@maastikuarhitekt.ee](mailto:juhatus@maastikuarhitekt.ee)

Kristiina Kupper (523 3340), Ülle Kunnus (514 7885), Laura Männamaa, Gerly Toomeoja

**koordinaator:** Reet Soans [info@maastikuarhitekt.ee](mailto:info@maastikuarhitekt.ee) 5060 834

**kuukiri:** Minea Kaplinski [minea@maastikuarhitekt.ee](mailto:minea@maastikuarhitekt.ee) 5690 0694

## ILMUNUD ON MAASTIKUKONVENTSIONI TRÜKIS



Foto: Minea Kaplinski

Pärast pikka ootamist on viimaks valmis saanud maastikukonventsiooni tutvustav trükis pasliku pealkirjaga "Euroopa maastikukonventsioonist".

Trükise sisustruktuur keerleb ümber kahe suure küsimuse. Neist esimene - **mis üldse on maastik?** - peaks sissejuhatava osana kummutama tavalugeja jaoks eksiarvamuse, nagu oleks tegu kitsalt loodusega seotud mõistega. Nii annab trükise esimene osa ülevaate kõikvõimalikest eluvaldkondadest, alates maastikuarhitektuurist ja lõpetades majandusega, mis maastikega otsesemalt või kaudsemalt kokku puutuvad.

Trükise teise suure teemana küsime endalt, **mida maastikukonventsiooniga peale hakata?** Kuivõrd trükise sissejuhatav osa avab ka maastikukonventsiooni kui dokumendi põhimõtteid ja tagamaid (samuti on trükises ära toodud konventsiooni täistekst), siis just siia on asetatud trükise raskuskese. Sellele küsimusele vastuseid otsides vaatame järjest läbi kõik konventsiooni võimalikud rakendustasandid (riik, KOV ja üksikisik) ning toome välja, kuidas konventsiooni tekstis ära toodud rakendusmeetmed nende jaotustega haakuvad. Meetmetega omakorda on seotud praktilisest elust tulenevaid näited sellest, kuidas erinevaid maastikukonventsiooni põhimõtteid ja eesmärgi tänapäevases Eestis (kas või mitteteadlikult) juba ellu on viidud.

Sellele ülesehituse mõte on suunata trükise lugejat tutvuma sellega, mida tema, vastavalt oma ametipostile või kuuluvusele, saab maastike osas ette võtta, julgustades teda teiste sarnaselt positsioonilt tehtud näidete abil. Nagu välja toodud ka trükise sisutekstis siis: "lõppude lõpuks on meist igaühel läbi oma erinevate rollide, olgu siis aktiivse kodaniku, ametniku, ettevõtja või organisatsiooni liikmena, võimalik maastike hoidmisel, kaitsel ning väärtustamisel kaasa lüüa ja rääkida."

Julget pealehakkamist ja head lugemist!

Samuti suur tänu kõigile toetajatele ja sponsoritele, kes trükise ilmumisele kaasa aitasid!

Trükis on ette nähtud tasuta jagamiseks KOVide esindajatele, siduserialade spetsialistidele, maastikuarhitektidele jt. Samuti pannakse lähiajal üles trükise veebiversioon. Täpsemate küsimuste korral võtta ühendust EMALi juhatusega (aadressil [juhatus@maastikuarhitekt.ee](mailto:juhatus@maastikuarhitekt.ee)).

## EMALI PREEMIAID 2019

Selleks, et tunnustada erialakaaslast ja neid, kes on aidanud kaasa hea maastikuarhitektuuri sünnile, annab Eesti Maastikuarhitektide Liit juba teist aastat välja kolleegi, tellija ning toetaja preemiad. Liidu liikmete poolt esitatud kandidaatide seas valis nominendid välja EMALi eestseisus Lõplikud preemiasaadajad selgusid liidu liikmete seas läbi viidud hääletusel.

Nagu traditsiooniks kujunenud, hõigatakse võitjad pidulikult välja liidu üldkoosolekul. Laureaatideks osutusid:

**Kolleeg 2019: SULEV NURME** - mees nagu orkester, keda jagub vist küll kõikjale

**Tellijä 2019: VALGA LINNAVALITSUS** - meeldivalt koostööaldis ning maastikuarhitekti huve kaitsev tellija

**Toetaja 2019: PLANTEX**, kes on ulatanud abikäe nii Food Urbanism konverentsile kui Maastikukonventsiooni trükisele.



## EELTEADE: Koolitus "Pöösaste kasutamine avalikel haljasaladel"

Suvel korraldab EMAL pöösaste kasutusvõimalusi tutvustava koolitustesarja. Esimene õppepäev toimub juba 29. mail algusega kell 11.00 Tõnis Tenso puukoolis (Karla küla, Kose Vald, Harjumaa). Täpsem info ja osavõtuks registreerimise link peagi liidu kodulehel.

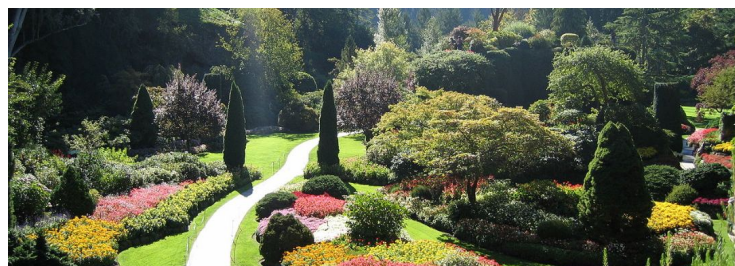


Foto: Wikipedia

## Eesti Maastikuarhitektide Liidu aastapreemiate 2019. a konkurs

Konkursi eesmärk on tunnustada väljapaistvaid erialaseid saavutusi.

Tööde esitamise tähtaeg on **10. mai 2019**.

Tudengiprojekti esitamise tähtaeg on **23. juuni 2019**.

### Kandidaate oodatakse järgmistes kategooriates:

- **avalik ruum**;
- **tegu** (publikatsioon, sündmus, näitus, vana pärl, aasta klient või mõni muu maastikuarhitektuuri seisukohalt märkimist vääriv toetav otsus);
- **sündmusruum** (eri valdkondade professionaalide koostöös sündinud ajutine, hooajaline või püsiv ruum, milles on ruumiga sünteesitud mitmeid meediume, kunstivorme jne);
- **aed** (sh ka kortermajade hoovialad);
- **maastikuarhitektuuri kontseptsioon** (n-ö sahtliprojekt, väljaehitamata innovatiivse ideega töö, näiteks võistlustöö vms);
- **aasta tudengiprojekt** (kursusetöö või muu ülikoolis õppimise perioodil koostatud projekt, tekst, muu teos või sündmus, mis on valminud/toimunud kuni 23. juunini);
- **koostööpreemia** (tunnustatakse koostööd, mille tulemusel valmis silmapaistev, terviklik ja innovatiivne sündmus või objekt.)

### Osavõtutingimused

- konkursile võib esitada vaid varem nomineerimata teoseid, lubatud on varem esitatud tööd;
- konkursile esitavad tööd peavad olema valminud 2014 jaanuar kuni mai 2019;
- tudengiprojekt peab olema valminud vahemikus 2017 september kuni juuni 2019.

### Kandidaatide esitamine

Kandidaatide esitamise õigus on kõigil eraisikutel ja asutustel;

Kandidaadi esitamiseks tuleb täita **veebivorm**, mille lingi saadame lähipäevil. Vormis on nõutud väljajätk:

- objekti/teo/sündmuse/projekti vms täielik nimetus (ja aadress);
- nomineeritavad – objekti/teo/sündmuse/projekti vms autor/autorid ja kontaktandmed (e-posti aadress, aadress, kontakttelefon);
- panustajad – projekteerimismeeskonna (kaastöötajate) nimed ja kontaktandmed, ehitaja, projekti juht, tellija jne;
- teose/objekti/sündmuse valmimise aeg;
- kui tegemist on privaatse ruumiga, siis omaniku või tellija nõusolek objekti külastamiseks ja tema kontaktandmed;
- lühike, vabas vormis tekstiline objekti kirjeldus ja põhjendus, miks esitatu sobib preemia kandidaadiks;
- graafiline materjal – objekti tutvustavad fotod, joonised ja muu graafiline materjal (kõiki üks kuni viis ühikut) (suurus kokku kuni 100 MB);

### Žürii

Esitatud kandidaatide seast valib nominendid ja preemiasaajad välja maastikuarhitektidest ja arhitektidest koosnev žürii, kuhu kuuluvad:

- Martin Allik, maastikuarhitekt, Mareld landskapsarkitekter AB;
- Kristjan Nigul, maastikuarhitekt, Väli maastikuarhitektid;
- Kaja Pae, arhitekt, arhitektuuriajakirja Maja peatoimetaja;
- Kristi Grišakov, urbanist-linnaplaneerija, TalTechi ehituse ja arhitektuuri instituudi programmijuht;
- Merle Karro-Kalberg, maastikuarhitekt, Artes Terrae, kultuurilehe Sirp arhitektuuritoimetaja.

Eesti Maastikuarhitektide Liidul on õigus heatasemeliste kandidaatide puudumisel jätta preemiad välja andmata.

Žüriil on õigus kandidaate nomineerida sobivamas kategoorias, vajadusel luua täiendav preemiakategooria ning anda välja lisatunnustused.

Preemia nominendid avalikustatakse pärast žürii otsuste tegemist. Esialgsete kandidaatide nimekirja ei avalikustata.

Laureaadid kuulutatakse välja ning auhinnad antakse üle 2019. aasta arhitektuuripreemiate auhinnatseremoonial 6. detsembril.

Eesti Maastikuarhitektide Liidu aastapreemiate välja andmist toetab Eesti Kultuurkapital.

Küsimusi saab esitada aadressile

[merle@maastikuarhitekt.ee](mailto:merle@maastikuarhitekt.ee)

## Paulo Morgado avalik loeng geograafilisest modelleerimisest ja ruumianalüüsi süsteemide kasutamisest planeerimises

**6. mail kell 12-13** peab TalTech Tartu kolledžis avaliku loengu Lissaboni ülikooli professor **Paulo Morgado** teemal **“Geographical modeling and spatial analysis for urban planning: a portfolio of case studies”**.

Paulo Morgado on geograafia ja ruumilise planeerimise taustaga GIS-teadlane, kelle huviorbiidis on linnad ja linnaplaneerimine. Paulo on lõpetanud geograafia ja ruumilise planeerimise kraadiõpingud FCSH-UNL-is, saanud magistrikraadi GIS alal IST-UTL-ist ning doktorikraadi regionaal- ja linnaplaneerimise alal IGOT-ULisboa-st. Paulo on Lissaboni ülikooli Geograafia ja planeerimise instituudi abiprofessor ning GeoModLAB geograafilise modelleerimise koordinaator (lisainfo [SIIT](#)).

Tema teadustöö on keskendunud teoreetilisele ja kvalitatiivsele geograafiale ning linnade dünaamikaga seotud erialadeülestele uuringutele. Viimastel aastatel on Paulo tegelenud targa arengu ning mõtteliste ja tõeliste linnade neuromodelleerimise teemadega.

Loeng toimub Tartu kolledži aulas, Puiestee 78, Tartu.

Loeng toimub inglise keeles.

Olete oodatud!



## Tartu Linnavalitsus ootab ettepanekuid jalg- ja jalgrattateede osas

Tartu Linnavalitsus on alustanud jalg- ja jalgrattateede uue skeemi koostamist, mis toimub paralleelselt vastava strateegia koostamisega. Ideekorje toimub Eesti, Soome, Läti ja Rootsi partnerite koostöös läbiviidava HEAT-projekti raames, mis käsitleb jalakäijate ja ratturite liikumisvõimaluste parandamist strateegilise planeerimisprotsessi kaudu. Sellega seoses palub linn tagasisidet ja ettepanekuid jalg- ja jalgrattateede võrgu probleemikohtade osas. Ideekorje toimub kuni 19. maini ning oma ettepanekud on võimalik kaardirakendusse sisestada [SIIN](#).





## Õppereis Stockholm: Kavalalt kasutatud roheline ruum, 16.-18. mai 2019

AHA Keskus ja Hendrikson & KO kutsuvad õppereisile, kus nii teoorias kui praktikas saadakse ülevaade kaasaegse linnakeskkonna kujundamise põhimõtetest. Õppereis algab sissejuhatavate loengutega Tallinnas AHA Keskuses, jätkub laevas nii sinna- kui tagasi sõites. Koolitajateks: Grete Arro, Mart Meriste, Pille Metspalu ja Ann Ideon. Mõtleme kaasa ja arutleme, kuidas ümbritsev ruum meid mõjutab, kuidas kasutada looduspõhiseid lahendusi linnakujunduses ning kuidas teemat planeeringutes kajastada. Saame häid näiteid kodust ja vaatame oma silmaga üle, mida on tehtud Stockholmi uuselamurajoonis Royal Seaport'is. Ekskursiooni juhib Stockholmi linnavalituse ametnik.

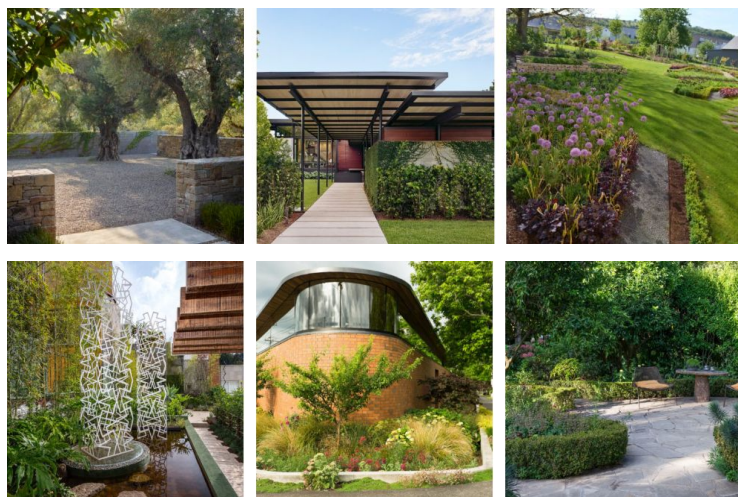
Õppereisi maksumus: 289 eurot + KM, registreerumistähtaeg **2. mai**. Lisainfo [SIIN](#).



## Rahvusvaheline maastikuarhitektuuri auhind LILA

LILA ehk Landezine International Landscape Award ootab kandidaate kuues kategoorias - avalik ruum, infrastruktuuriobjektid, korterelamute aiad, eramajade aiad, turismiobjektidega seotud projektid (hotellid, kuurortid, baarid), maastikuarhitektuurbüroo. Auhinda annab välja rahvusvaheline maastikuarhitektuuri ajakiri Landezine. Kandidaatide esitamise tähtaeg on **17. mail**, registreerimislink [SIIN](#).

Juba esitatud objektidega saate tutvuda [SIIN](#).



## EKA avatud loengute sari



Eesti Kunstiakadeemia arhitektuuri- ja linnaplaneerimise osakond kutsub kõiki kuulama avatud loengusarja, kus astuvad üles arhitektid ja linnaplaneerijaid üle kogu maailma. Loengud toimuvad aadressil Põhja pst 7, Tallinn. Lisainfo veebist [www.avatudloengud.ee](http://www.avatudloengud.ee)

Järgmised kinnitatud loengud on alljärgnevad:

**09.05** - Gwyllim Jahn // Fologram // Melbourne

## VÕISTLUSED:

### Viikanlahti 2030

Tampere kesklinna Viikanlahti piirkonnale on välja kuulutatud rahvusvaheline linnakujundusvõistlus, et endise reoveepuhastusjaama asemele kujundaja kuni 3000 elanikuga uus elamupiirkond. Tegu on kaheetapilise võistlusega, mida korraldatakse Soome Arhitektide ja Maastikuarhitektide Liidu ning Tampere linna koostöös. Esimeses etapis oodatakse osalejatelt konseptuaalseid üldplaanid, teises etapis tegeletakse edasi detailsemate kavandite ning ideede ökoloogiliste ja majanduslike mõjudega. Konkursi auhinnafond on 165 000 € ning täiendavalt makstakse igale II etapi jõudnud tööle preemiaks 30 000 €. I etapi kavandite esitamise tähtaeg on **27. septembril**. Lisainfo [SIIT](#).



### Veneetsia Arhitektuuribiennaali Eesti ekspositsiooni kuraatorikonkurss

Eesti Arhitektuurikeskus (EAK) kuulutas välja rahvusvahelise konkursi, et leida parim idee ja kuraator Eesti väljapanekule 2020. aastal toimuvale Veneetsia XVII arhitektuuribiennaalil. Võistluse eesmärk on leida parim ideekavand, mis tutvustab Eesti arhitektuuri ja linnaehitust ning tõstab meie arhitektide ja arhitektuurimõtte nähtavust maailmas. Kaheetapilise võistluse esimeseks etapi tähtaeg on **22. mail**. Lisainfo [SIIT](#).





ülevaate koostas: Ülle Kunnus

Juba hakkab traditsiooniks saama, et üritame võimalusel ühendada mitu EMALi üritust. 17. aprillil toimus liidu üldkoosoleku eelkoolituspäev, kus tegime algust uue seminaride sarjaga „Materjalikasutus maastikukujunduses“. Avaloengu teemaks oli pinnasesiseste materjalide kasutamine. Seekord toimus üritus Tartus ja veidi ebatraditsioonilises asukohas – Avita Kirjastuse saalis. Koolituse vaheajal tehti huvilistele ka ajaloolist maja tutvustav ekskursioon.

Juba eelmisest aastast tuttav Petr Kafonek Nophadrainist ja Janek Kolk Katusemaailmast korraldasid katusehaljastuse ja ekspluateeritavate katuste konstruktsioonis kasutatavate materjalide kasutamist tutvustava loengu.

Õppepäeva teises pooles esinesid Sarunas Palepsaitis Du Pontist ja Andrei Doronin Rake'st, kes tutvustasid uudseid umbrohu- ja juuretõkke geosünteeete jms materjale, mis võimaldavad keemiavabalt ning vähese hoolduskuluga umbrohtude kasvu tõrjuda. Samuti räägiti nõlvadel pinnase kindlustamise abivahenditest ja tutvustati kergliiklusteede rajamisel kasutatavaid kargstruktuuriga tugevaid stabiliseerivaid geokangaid.

Senine tagasiside osalejatelt on olnud väga positiivne, tegemist oli väga põneva ning kasuliku seminariga. Kõigile osalejate jõuavad peagi postkasti loengumaterjalide lingid.



Foto: Ülle Kunnus



Foto: Ülle Kunnus

Samast sarjas on septembri teises pooles kavas mitmesuguste vett ja õhku läbilaskvate katendimaterjalide kasutamist käsitlev õppepäev. Muuhulgas tuleb juttu näiteks ka bambusest (kui end ülikiirelt taastootvast looduslikust materjalist) toodetest

Suveperioodil õpime taimi. Sel aastal on tähelepanu all põõsaste kasutamine avalikel haljasaladel. Põõsarinne on enamasti teenimatult tahaplaanile jäänud või puudub sootuks. Esimene õppepäev toimub juba 29. mail algusega kell 11.00 Tõnis Tenso puukoolis Harjumaal Kose vallas Karla külas. Täpsem info ja osavõtuks registreerimise link tuleb meie kodulehele mai alguses.



Foto: Ülle Kunnus



Foto: Ülle Kunnus