



## EESTI MV ORIENTEERUMISJOOKSUS PIKK RADA

### VÖISTLUSJUHEND

### KOITJÄRVE, HARJUMAA

#### AJAKAVA

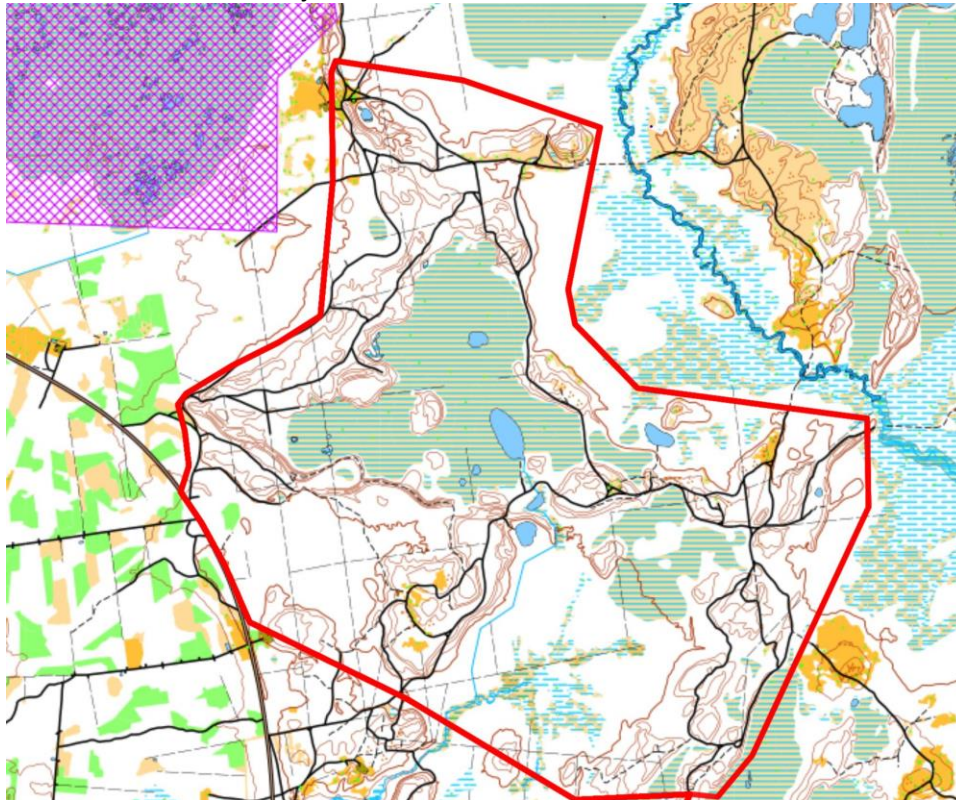
Laupäev 16. september 2023

Põhiklassi start 12.45, teistes klassides startide algus 13.00

#### VÖISTLUSKESKUS JA TÄHISTUS

Võistluskeskus – Venemägi, tähistus algab Piibe mnt. 31 km.

Võistluskeskuse asukoht ja keeluala:





## OSAVÕTJAD

Eesti 2023. aasta orienteerumisjooksu meistrivõistlustest võivad osa võtta kõik huvilised. Kõigil Eesti MV osalejatel peab olema kehtiv EOL-i 2023. aasta litsents\*. Litsents peab olema tellitud EOLi kodulehelt avaneva [tellimisvormi](#) kaudu ning tasutud hiljemalt Eesti MV registreerimise lõppkuupäevale järgneval päeval. **Litsentsitasu tuleb kanda EOLi kontole kas Swedpangas või SEBis.**

Võistleja klubiline kuuluvus orienteerumisjooksus määratletakse kehtiva EOLi litsentsi põhjal. Hooaja jooksul tohib võistleja orienteerumisjooksus esindada ühte klubi.

Orienteerumisjooksu tava- ja pika raja meistrivõistlustel võivad MN21A klassis osaleda litsentsita kõik soovijad. Väljaspool Eesti MV arvestust on õigus osaleda välisriikide kodanikel (litsents ei ole kohustuslik).

## RAJAD JA KLASSID

**MN** 16, 18, 20, 21E, 21A, 35, 40, 45, 50, 55, 60, 65, 70, 75, 80

M21A ja N21A radade pikkused on ca 60% võistlusklasside M21E ja N21E raja pikkusest.

Joogipunktid on kõigis raadiopunktides.

Klassid	1.Raadio KP	2.Raadio KP	Vaate KP	3. Raadio KP	Raja pikkus	KP arv
N16	3,5 km				8,2 km	16 KP
N18	4,4 km				9,7 km	20 KP
N20	2,6 km		3,9 km		10,2 km	24 KP
N21 E	2,9 km		11,6 km	12,5 km	17,1 km	26 KP
N21 A	4,4 km				9,7 km	20 KP
N35	1,5 km		5,0 km	5,9 km	11,2 km	26 KP
N40	2,6 km		3,9 km		10,2 km	24 KP
N45	4,4 km				9,7 km	20 KP
N50	4,0 km				8,4 km	19 KP
N55	3,5 km				8,2 km	16 KP
N60	3,5 km				7,8 km	15 KP
N65	1,4 km				6,7 km	15 KP
N70	1,3 km				5,8 km	13 KP
N75	0,3 km				5,0 km	17 KP
N80	0,3 km				4,5 km	15 KP



Klassid	1.Raadio KP	2.Raadio KP	Vaate KP	3. Raadio KP	Raja pikkus	KP arv
M16	6,2 km				11,5 km	27 KP
M18			4,7 km	6,7 km	13 km	26 KP
M20	1,9 km		9,8 km	10,7 km	16,1 km	28 KP
M21 E	2,6 km	9,2 km	16,9 km	17,8 km	23,2 km	35 KP
M21 A			4,7 km	6,7 km	13 km	26 KP
M35	1,9 km		9,8 km	10,7 km	16,1 km	28 KP
M40	2,9 km			9,8 km	13,3 km	23 KP
M45	2,9 km			9,8 km	13,3 km	23 KP
M50			4,7 km	6,7 km	13 km	26 KP
M55	6,2 km				11,5 km	27 KP
M60	1,5 km		5,0 km	5,9 km	11,2 km	26 KP
M65	4,4 km				9,7 km	20 KP
M70	4,0 km				8,4 km	19 KP
M75	1,4 km				6,7 km	15 KP
M80	1,3 km				5,8 km	13 KP

### KAART JA MAASTIK

Kaardi mõõtkava klassides MN16, MN18, MN20 MN21 ja M35 1 : 15 000. Ülejäänud klassides 1 : 10 000, kõrgusjoonte vahe 5m, esmakaardistus 2011 a.

Eelmine kaart: [Koitijärve](#) - [Apuparra](#) - [Pikknõmm](#) - [Venemäe](#)

Põhja-Kõrvemaa maastikukaitseala piiridesse jääv ala, kus jooksevad läbi mitmed oosiahelikud. Lisaks on tooni andvaks reljeefivormiks suured mikroreljeefi pesad. Alale jäävad ka ulatuslikud raba- ja soomassiivid. Valdavalt metsane maastik, üksikute lagedatega endiste talukohtade ümbruses. Vähesel määral on ka kinni kasvavaid poollagedaid kunagisest polügoonist. Metsa läbitavus on väga varieeruv - ilusatest väga hea läbitavusega männikutest kuni väga halva läbitavusega kuusikuteni, kus on tihedat alusvõsa kui ka ürasekajastustest tingitud murdu. Teedevõrgustik on keskmine, kohati hõre. Sihid on enamuses kinni kasvavad ja halvasti eristatavad. Metsatöid ei ole aastakümneid alal tehtud mõne väikese erandiga.

### REEGLID

Eesti MV viiakse läbi vastavalt kehtivale Eesti Orienteerumislidu võistlusreeglitele: [Eesti Orienteerumislidu võistlusreeglid 2023](#) ja Eesti MV üldjuhendile [EOL OJ EMV 2023 üldjuhend](#)

Eesti MV-l osalejad peavad lugu puhtast ja ausast spordist. Võistlustel kehtivad IOFi dopinguvastased reeglid täies mahus ja sellest tulenevalt on Eesti Antidopingul ja teistel dopinguvastastel organisatsioonidel õigus läbi viia dopingukontrolli kõikide osalejate seas.



Võistlusel on kasutusel rinnanumbrid. Haaknõelad palun võistlejatel endal kaas võtta.

## AUTASUSTAMINE

Vähemalt 15 minutit enne autasustamise algust peavad lõplikud tulemused vähemalt medalisaajate osas olema selgunud ning avalikud. Kaebusi eelpoolnimetatud tulemuste kohta tuleb esitada korraldajale suuliselt või kirjalikult niipea kui võimalik, et viia korrektne autasustamine läbi ajakavas ettenähtud ajal.

2023. aasta Eesti meistrivõistlused orienteerumiskajaks on pühendatud Eesti Olümpiakomitee 100. sünnipäevale. Eesti meistrivõistluste arvestuses esikolmikusse jõudnud sportlased teenivad EOK 100 erikujundusega Eesti meistrivõistluste medalid.

Eesti meistrivõistluste medali ja diplomiga autasustatakse individuaalidistantsidel võistlusklassides M16, N16, M18, N18, M20, N20, M21E, N21E kolme paremat võistlejat, kes on Eesti Vabariigi kodanikud või Eesti pikaajalise elamisloaga (3. riikide kodanikud) või Eesti alalise elamisõigusega (EU riikide kodanikud) võistlejad.

Eesti meistrivõistluste medalitega autasustatakse individuaalidistantsidel võistlusklassides MN35-80 kolme paremat võistlejat, kes on Eesti Vabariigi kodanikud ja/või EOL-i klubide liikmed.

MN 21A klasside kolme parimat võistlejat autasustatakse esemelise meenega.

## OSAVÕTUMAKSUD

MN	16, 18, 20	7 €
MN	21E, 21A	20 €
MN	35, 40, 45, 50, 55, 60	18 €
MN	65, 70, 75, 80	13 €

## MÄRKESÜSTEEM

Kõigis võistlusklassides on kasutusel puutevaba elektrooniline SPORTident (SI) märkesüsteem. Aktiveeritud on puutevaba SI-AIR funktsioon. Kasutatava SI-number tuleb korraldajale edastada võistlusele registreerimisel. Korraldaja pakub SI -kaardi renti hinnaga 2 €.

## GPS

M21E klassides on kasutusel GPS jälgimine. GPS-ga jooksjate nimekiri avaldatakse võistlusjuhendis ja seadmed jagatakse välja võistluskeskuses. GPS-i kandmine määratud võistlejale on kohustuslik.



## START

Start asub võistluskeskuses. Võistlus toimub ühisstardist ning kasutusel on hajutus.

**12.45** MN21E

**13.00** M16; N20; MN35; M40; N45; MN50; N55

**13.10** N16; M18; M20; N40; M45; M55; M60; MN65; MN70

**13.20** N18; MN21A; N60; MN75; MN80

## REGISTREERIMINE

Võistkondade registreerimine toimub keskkonnas <https://osport.ee/> kuni **11. septembrini 2023** (k.a).

Registreerimine loetakse teostatuks osavõtumaksu laekumisega.

## VÕISTLUSKUTSE ja -INFO

Täpsem info võistluste kohta avaldatakse OK Kooperaator kodulehel [www.kooperaator.ee](http://www.kooperaator.ee) võistluskutses 2 kuud enne võistlust ning **võistlusinfos** 2-3 päeva enne võistluse algust.

## MUU INFO

Tegemist on avaliku üritusega, kus võidakse pildistada ja filmida ning salvestatud materjale avalikustada.

Võistluse protokollid on avalikud ja neid võidakse kasutada statistika ja ajaloo talletamiseks.

Võistlusele registreerimisel osalejailt küsitavaid andmeid kasutatakse võistluse korralduslikel eesmärkidel.

## JUHENDI TÕLGENDAMINE, PROBLEEMIDE LAHENDAMINE

Kõik selle juhendi tõlgendamist puudutavad ning juhendis määratlemata küsimused, samuti võistluste käigus tekkinud probleemid lahendab žürii, juhindudes käesolevast juhendist ja kehtivatest võistlusreeglitest. Žürii võib vajadusel konsulteerida EOL'i juhatusega.

## TOITLUSTUS

Kohvik Rahva Võit söögid ja joogid.



ace logistics

 **AiaCentrum**  
Aiad ja väravad

 **Hekotek**

 **KINGIVABRIK**  
Logoga meened ja firmakingitused

#### KORRALDAJAD

- Eesti Orienteerumisliit
- MTÜ OK Kooperaator

Peakorraldaja: Maimu Tornberg, tel 5198 8700, [maimu.tornberg@gmail.com](mailto:maimu.tornberg@gmail.com)

Rajameistrid: Margus Klementsov, Jaanus Reha

IT ja Ajavõtt: Sergei Shved SRD SK

EOLi nõustaja: Ella Shved



ace logistics

 **AiaCentrum**  
Aiad ja väravad

 **Hekotek**

**KINGIVABRIK**  
Logoga meened ja firmakingitused