



VASTUSKIRI

Loode-Eesti rannikumerre kavandatavate tuuleparkide rajamisega kaasnevate keskkonnamõjude hindamine

Täname Teid ettepanekute ja kommentaaride eest, mille edastasite 25.05.2011 Loode-Eesti rannikumerre kavandatavate tuuleparkide rajamisega kaasnevate keskkonnamõjude hindamise (edaspidi KMH) aruande avalikustamise protsessi käigus maikuu 2011.

Alates käesoleva aasta märtsikuust jätkub kõnealuse KMH läbiviimine Tartu Ülikooli Eesti mereinstituudi ja Ramboll Eesti AS koostöös.

Avalikustamise käigus laekunud kirjades esitatud ettepanekute tulemusena on välja töötatud avameretuuleparkide alternatiivsed lahendused, millega on muudetud tuuleparkide asukohti võrreldes maikuu 2011 avalikustatud KMH aruande versiooniga. Joonise tuuleparkide alternatiivsete asukohtadega leiate tutvumiseks kirja lisast nr 1. Kavandatavate tuuleparkide asukohtade muutmisest on tingitud ka KMH aruande täiendamise vajadus. Ühtlasi on kavas korraldada täiendav KMH aruande avalik väljapanek ning arutelu eeldatavalt käesoleva aasta lõpus, millest olete oodatud osa võtma.

Allolevalt vastame lühidalt Teie poolt tõstatatud teemadele:

- Arendaja on loobunud Neupokojevi madala tuulepargi arendamisest ning lähim avamere tuulepark asub Kõpu poolsaare rannikust 12 km kaugusel, mis vähendab oluliselt võimalikku visuaalset mõju, ühtlasi on kavas KMH raames koostada täiendav visualiseering;
- Arendaja on alustanud läbirääkimisi hiidlasti ühendava mittetulundusühinguga Hiidlaste Koostöökoogu, et leida parim lahendus, kuidas antud projektist saaks kasu Hiiumaa ja selle saare elanikud;
- Merisiia koelmute hävimiseks ohtu ei ole, kuna merisiia koelmud ei asu sügavamal 10 m isobaadist. Samuti ei too meretuulepargi sektsioonide rajamine kaasa olulisi mõjusid asjassepuutuvate madalike kalastikule tervikuna¹;
- Vabariigi Valitsuse poolt välja antava hoonestusloaga võtab arendaja endale kohustuse, et ta peab tegutsema vastavalt hoonestusloas ettekirjutatud tingimustele. Seega näiteks likvideerima vundamendid ja tuulikud või korrastama vundamendid ja andma üle hoonestusloas määratud asutusele;
- Kogemused juba rajatud meretuuleparkidega mujal annavad põhjust väita, et täiendavad ohud navigatsioonile on praktiliselt olematud, tuleb lihtsalt pädevalt tähistada piirkond meremärkidega. Paljudes meretuuleparkides on isegi lubatud väikelaevade liiklemine ja ka kalapüük passiivsete püünistega (OSPAR Commission. 2008. Assessment of the environmental impact of offshore wind-farms);
- Ühtlasi oleme teadlikud, et koostamisel on Hiiumaa merealade teemaplaneering ja keskkonnamõju strateegiline hindamine ning arvestame selle protsessi tulemustega KMH aruande täiendamisel.

¹ Hiiumaa madalike piirkonna kalastiku uuring, 2008, Tartu Ülikool Eesti mereinstituut



2013 suveperioodil on KMH ekspertrühmal kavas huvitatud isikute ja huvigruppidega kohtumised ning seejärel KMH aruande täiendamine vastavalt kohtumiste tulemustele.

Siinkohal teeme Teile ettepaneku kohtumiseks eesmärgiga tutvustada tuuleparkide asukohtade muudetud lahendust ning arutada Teile olulisi teemaga seotud küsimusi. Võtame Teiega kohtumise aja kokkuleppimiseks eraldi ühendust.

Lugupidamisega

\allkirjastatud digitaalselt

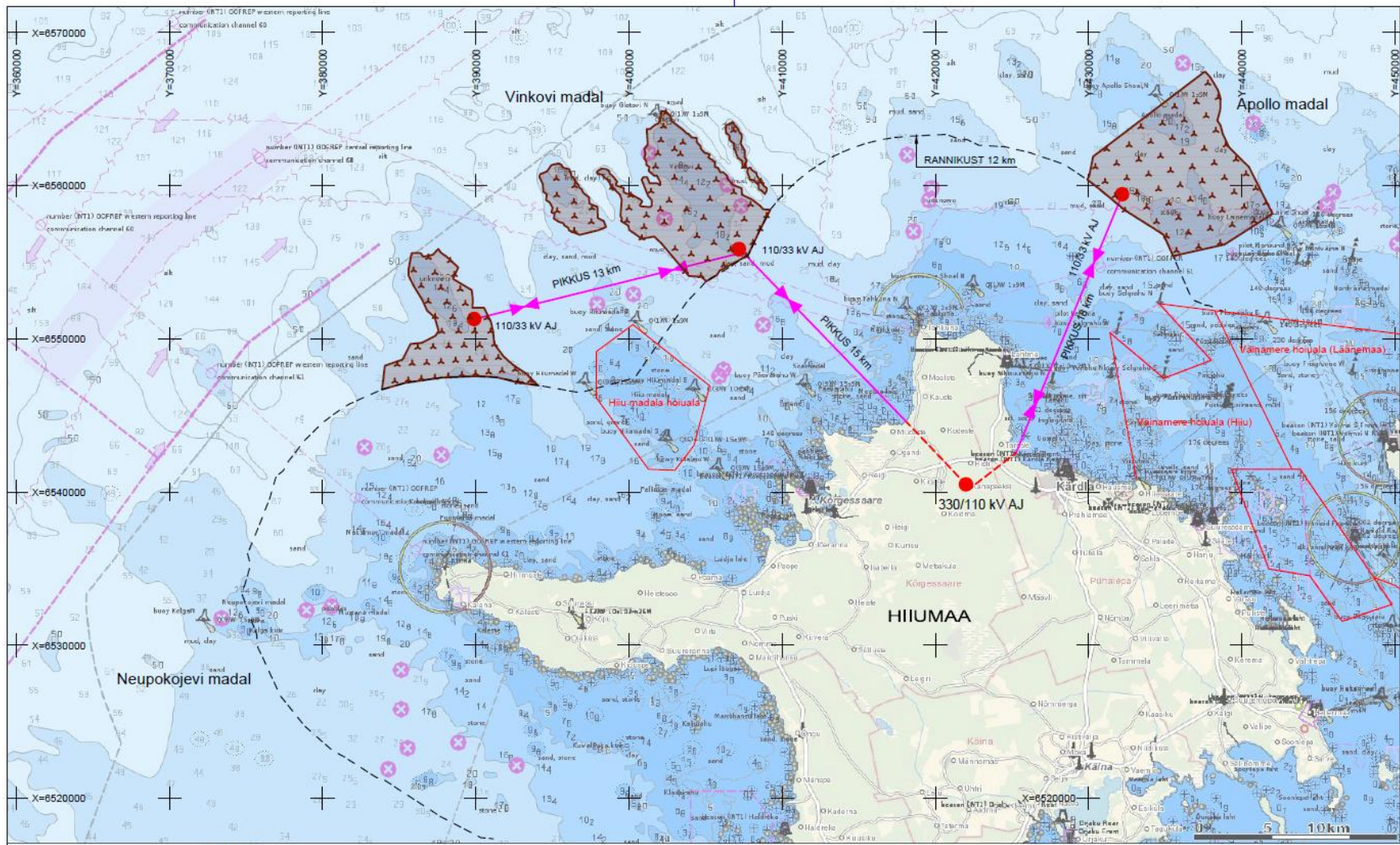
Aune Aunapuu
KMH juhtekspert
Ramboll Eesti AS




Leili Järv
KMH koordinaator
TÜ Eesti mereinstituut

Siim Paist
Arendaja esindaja
Nelja Energia AS

Lisa 1. Hiiumaa tuuleparkide alternatiivsed asukohad

aune.aunapuu@ramboll.ee
liis.tikerpuu@ramboll.ee



LEGEND:
 **AJ** KÕRGEPIINGE ALAJAAM
 **MEREKAABEL**
 **MAISMAAKAABEL**

 **TUULEPARGI ASUKOHT 2013. a.**

MÄRKUSI:
 1. KOORDINAADID L-EST SÜSTEEMIS
 2. MEREKAARDI VÄLJAVÕTTE MAA-AMETI KAARDISERVERIST 05.05.2012

HIUMAA AVAMERE TUULEPARK
TUULEPARGI PLAAN
 M1:250 000