



## VASTUSKIRI

### **Loode-Eesti rannikumerre kavandatavate tuuleparkide rajamisega kaasnevate keskkonnamõjude hindamine**

Täname Teid ettepanekute ja kommentaaride eest, mille edastasite 25.05.2011 Loode-Eesti rannikumerre kavandatavate tuuleparkide rajamisega kaasnevate keskkonnamõjude hindamise (edaspidi KMH) aruande avalikustamise protsessi käigus maikuus 2011.

Alates käesoleva aasta märtsikuust jätkub kõnealuse KMH läbiviimine Tartu Ülikooli Eesti mereinstituudi ja Ramboll Eesti AS koostöös.

Avalikustamise käigus laekunud kirjades esitatud ettepanekute tulemusena on välja töötatud avameretuuleparkide alternatiivsed lahendused, millega on muudetud tuuleparkide asukohti võrreldes maikuus 2011 avalikustatud KMH aruande versiooniga. Joonise tuuleparkide alternatiivsete asukohtadega leiate tutvumiseks kirja lisast nr 1. Kavandatavate tuuleparkide asukohtade muutmistest on tingitud ka KMH aruande täiendamise vajadus. Ühtlasi on kavas korraldada täiendav KMH aruande avalik väljapanek ning arutelu eeldatavalt käesoleva aasta lõpus, millest olete oodatud osa võtma.

Allolevalt vastame lühidalt Teie poolt tõstatatud teemadele:

- Arendaja on loobunud Neupokojevi madala tuulepargi arendamisest ning lähim avamere tuulepark asub Kõpu poolsaare rannikust 12 km kaugusel, mis vähendab oluliselt võimalikku visuaalset mõju, ühtlasi on kavas KMH raames koostada täiendav visualiseering;
- Loode-Eesti tuulepargi liitumiseks on tellitud Tallinna Tehnikaülikoolist töö "Hiiumaa avamere tuulepark ja selle liitumine elektrisüsteemiga", samuti on väljastatud OÜ Põhivõrk poolt liitumispakkumine ning Elering OÜ poolt elektrivõrguga liitumise eeltingimused. Liitumispakkumises ja elektrivõrguga liitumise eeltingimustes välja toodud tööd teostab võrguettevõtte arendaja kulul. Arvestades ülekantavaid võimsusi, toimub liitumine pingel 330 kV. Üleminek pingele 330kV toimub Hiiumaal Kanapeeksi alajaamas kahe 110/330 kV autotrafo abil (võimsus a'500 MVA). Kanapeeksi alajaam omakorda ühendatakse kahe 330KV kaabeliiniga Aulepa alajaamaga. Aulepa alajaamast jätkub ühendus 330 kV õhuliinidega Harku ja Sindi alajaama. Antud lahendus parandab tunduvalt Hiiumaal elektriga varustatust, kuna tekib ringühendus mandriga. Samuti on Arendaja alustanud Hiiumaale "targa elektrivõrgu" arendamist, mis tooks kaasa ka elektrienergia salvestamise võimaluse saarel;
- Arendaja on alustanud läbirääkimisi hiidlasi ühendava mittetulundusühinguga Hiidlaste Koostöökogu, et leida parim lahendus, kuidas antud projektist saaks kasu Hiiumaa ja selle saare elanikud;
- Arendaja on arvestanud Eesti Looduse Fondi poolt Kõpu poolsaare piirkonnas 2012 aastal läbiviidud uuringute tulemustega ning kavandanud lähimad avamere tuulikud mitte lähemale kui 12 km kaugusele rannikust;
- Oleme teadlikud, et koostamisel on Hiiumaa merealade teemaplaneering ja keskkonnamõju strateegiline hindamine ning arvestame selle protsessi tulemustega KMH aruande täiendamisel.



2013 suveperioodil on KMH ekspertrühmal kavas huvitatud isikute ja huvigruppidega kohtumised ning seejärel KMH aruande täiendamine vastavalt kohtumiste tulemustele.

Siinkohal teeme Teile ettepaneku kohtumiseks eesmärgiga tutvustada tuuleparkide asukohtade muudetud lahendust ning arutada Teile olulisi teemaga seotud küsimusi. Võtame Teiega kohtumise aja kokkuleppimiseks eraldi ühendust.

Lugupidamisega

*\allkirjastatud digitaalselt\*

Aune Aunapuu

KMH juhtekspert  
Ramboll Eesti AS

Leili Järv

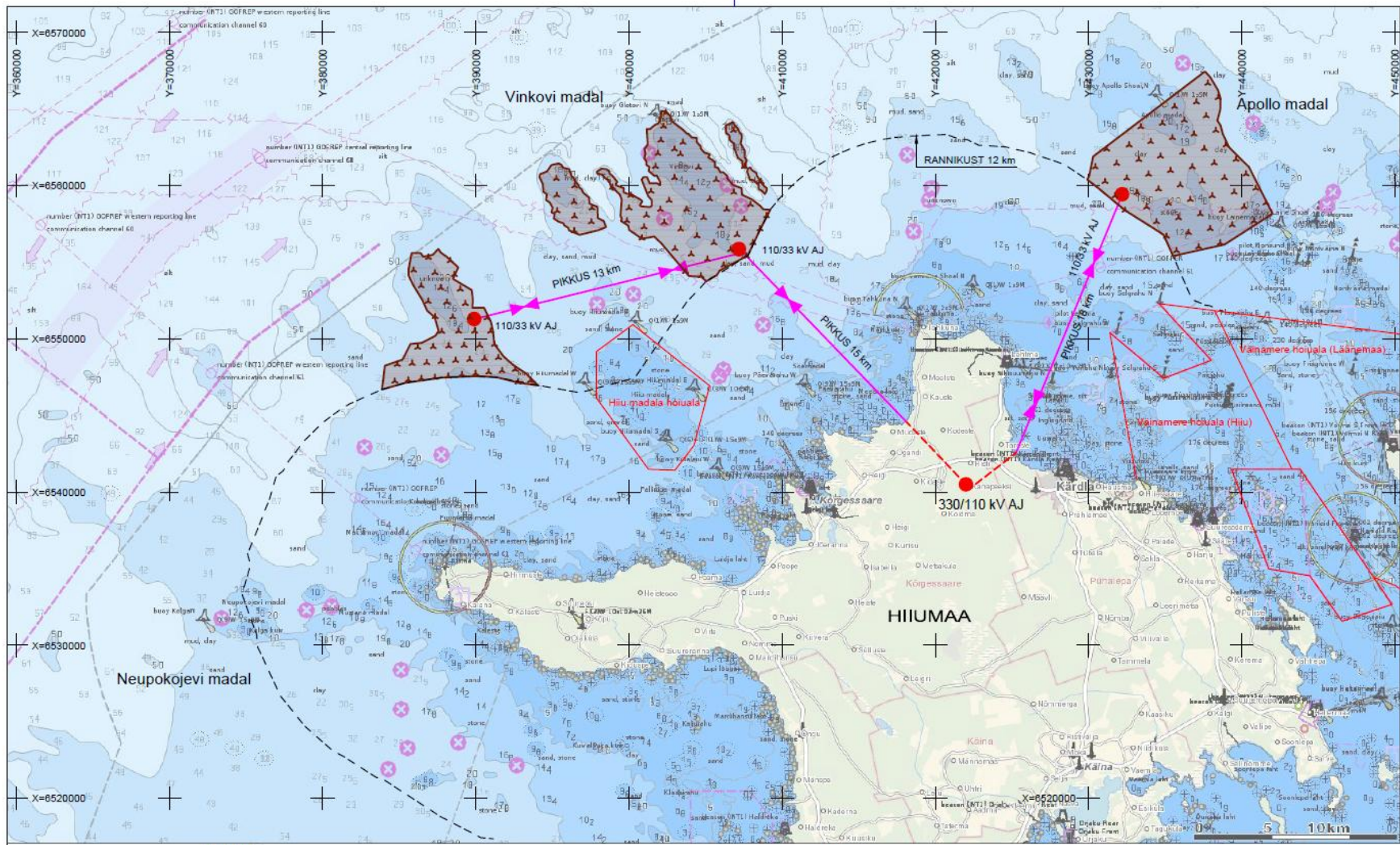
KMH koordinaator  
TÜ Eesti mereinstituut

Siim Paist

Arendaja esindaja  
Nelja Energia AS

Lisa 1. Hiiumaa tuuleparkide alternatiivsed asukohad

aune.aunapuu@ramboll.ee  
liis.tikerpuu@ramboll.ee



**LEGEND:**

- AJ KÕRGEPIINGE ALAJAAM
- MEREKAABEL
- MAISMAAKAABEL

▲▲▲▲▲ TUULEPARGI ASUKOHT 2013.a.

**MÄRKUSI:**

1. KOORDINAADID L-EST SÜSTEEMIS
2. MEREKAARDI VÄLJAVÕTTE MAA-AMETI KAARDISERVERIST 05.05.2012

HIUMAA AVAMERE TUULEPARK  
 TUULEPARGI PLAAN  
 M1:250 000