

Keskkonnaministeerium  
Narva mnt 7a  
15172 Tallinn, Eesti

**Avamere tuuleparkide rajamisega Loode-Hiiumaa rannikumerre kaasnevate  
keskkonnamõjude hindamine**

## **Eesti Purjelaualiidu ettepanekud ja märkused KMH aruande kohta**

### **Lühikokkuvõte ning sisukord**

Hiiumaal, Kõpu poolsaare tipus Ristnas, kus asub meie poolt kasutatav mereala, on mitmed looduslikud tingimised oma kooseksisteerimisel loonud keskkonna, millele puudub Läänemerele alternatiiv. Lähimad sarnaste tingimustega paigad asuvad teisel pool Taani väinasid, Taani looderannikul.

Eesti Purjelaualiit leiab, et Kõpu poolsaare tipus avalduvad keskkonnatingimused, mida alljärgnevalt ka lühidalt kirjeldame, rikastavad oluliselt Eesti ja lähiriikide elanike elukeskkonda ning vajavad säilitamist võimalikult muutumatu kujul. KMH käigus kogutud materjalid ning teostatud uuringud ei ole meie hinnangul piisavad hindamiseks kavandatava tuulepargi Neupokojevi madalikule planeeritud I sektsiooni mõju meie kasutatavale merealale, ning ei ole piisavad adekvaatsete järelduste tegemiseks.

Käesolevaga palume KMH järelvalvajal antud KMH aruande versiooni mitte heaks kiita. Järgnevalt põhjendame, mille poolest teostatud KMH oma praegusel kujul on puudulik ja esitame ettepanekud selle täiendamiseks. Käesolevaid Eesti Purjelaualiidu ettepanekuid toetavad Eesti Jahtklubide Liit ja Eesti Lohesurfiliit.

#### [Kasutatud mõisted](#)

[Lainesõit ehk purjelauaaga lainetes sõitmine, meie kasutatava mereala määratlus ning unikaalsuse põhjendus](#)

#### [Lainesõitjate ekspertarvamused](#)

[Tuomo Naalisvaara, Soome \(purje number FIN-3\)](#)

[Erno Kaasik, Eesti \(purje number EST-2\)](#)

#### [Vastuväide KSH koostamata jätmisele](#)

#### [KMH aruande puudused](#)

[Huvigruppide määratlemine](#)

[KMH käigus tellitud uuringute lähteülesanded](#)

#### [Ettepanekud KMH täiendamiseks](#)

[Ettepanekud ning küsimused arendajale ning KMH teostajale](#)

[Ettepanekud KMH järelvalvajale](#)

[Lisa 1. Valik pilte meie kasutatavalt merealalt Ristnast](#)

[Lisa 2. Tuomo Naalisvaara ekspertarvamuse originaal \(inglise keeles\)](#)

## Kasutatud mõisted

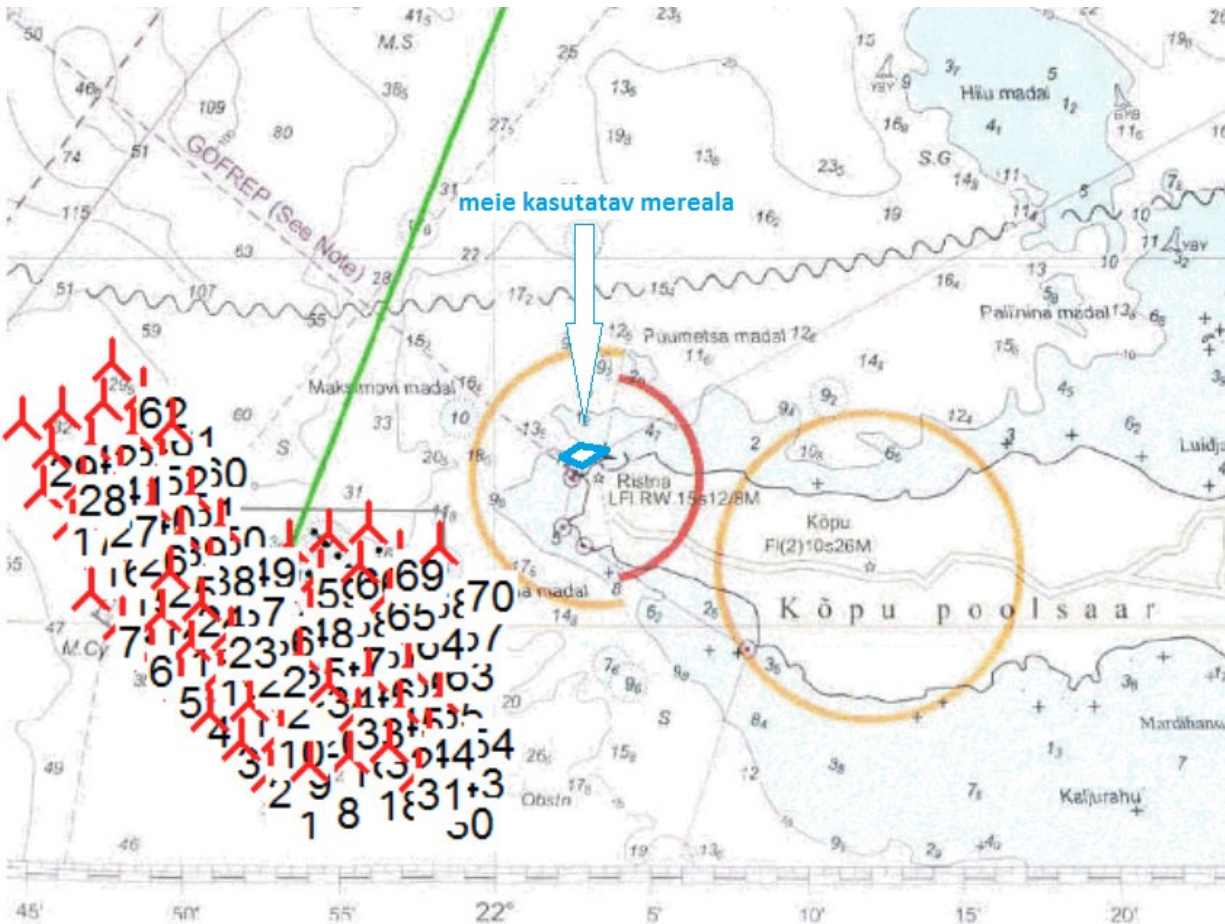
- **KMH** - avamere tuuleparkide rajamisega Loode-Eesti rannikumerre kaasnevate keskkonnamõtjude hindamine.
- **KMH programm** ning **KMH aruanne** - avamere tuuleparkide rajamisega Loode-Eesti rannikumerre kaasnevate keskkonnamõtjude hindamise programm ning aruanne, mis on avaldatud Keskkonnaministeeriumi lehel <http://www.envir.ee/1169853>
- **KMH järelvalvaja** - Keskkonnaministeerium
- **KMH teostaja** - TÜ Eesti Mereinstituut
- **KeHJS** - Keskkonnamõtju hindamise ja keskkonnajuhtimissüsteemi seadus
- **arendaja** - OÜ Nelja Energia
- **EPL** - MTÜ Eesti Purjelaualiit, **ELL** - MTÜ Eesti Lohesurfiliit
- **lainesõit** - purjesport, milleks vajalikke tingimusi on lühidalt kirjeldatud eraldi peatükis.
- **meie** ehk **meie huvigrupp** - praegused ning ka tulevased lainesõitjad.
- **meie huvid** ehk **meie huvigrupi huvid** - tagada meie kasutataval merealal Hiiumaal, Kõpu poolsaare tipus, lainesõidutingimuste säilimine muutumatul kujul.
- **meie kasutatav mereala** - mereala Hiiumaal, Kõpu poolsaare tipus, Ristnas, millel tugevate lõuna- ja edelatuultega tekivad lainesõiduks sobilikud tingimused. Meie kasutatava mereala määratlus ning lainesõiduks sobilikud loodustingimused on lühidalt kirjeldatud allpool eraldi peatükis.

## Lainesõit ehk purjelauaga lainetes sõitmine, meie kasutatava mereala määratlus ning unikaalsuse põhjendus

Lainesõit on üks purjespordi alaliikidest. Järgnevat Ristna-spetsiifilist lühidat selgitust palume käsitleda sissejuhatusena. Põhjaliku ülevaate lainesõidu olemusest ning selleks sobilikest tingimustest saate edasise töö käigus Eesti Purjelaualiidult, kes omab head ülevaadet meie huvigrupi tegevustest juba rohkem kui viimase 10 aasta jooksul.

Hiiumaale, Kõpu poolsaare tippu, meie kasutatavale merealale, jõuavad Läänemeres tuulte mõjul tekkinud ning kasvanud lained. Ümber Ristna Põhjaneeme kaardudes moodustuvad avamerelainetest tuule suunaga risti liikuvad laineliinid ning tänu sobivale põhjareljeefile tekib murdlainetus. Meie kasutataval merealal sõidame lainetega, mille kõrgus vahetult enne murdumist küündib ca 5 meetrini, kuni peaaegu kaldani välja, kus vee sügavus ulatub ca 0,5 meetrini.

Kõpu poolsaare tipp oma merre ulatuvate neemedega pakub erinevate tuulesuundadega mitmeid lainesõiduks sobilikke merealasid. Käesolevaga keskendume vaid ühele nendest, mida Neupokojevi madalikule planeeritav tuulepargi sektsioon mõjutab, nimetades seda "meie kasutatavaks merealaks".



Meie kasutatava mereala unikaalsed väärtust lainesõidukohana suurendavad mitmed tegurid, millest loetleme mõned:

- avatus tugevatele edelatuultele, mis ühtlasi on ka valdav tugevate (>10 m/s) tuulte suund selles piirkonnas;
- Kõpu poolsaare tipu suhteliselt madal pinnareljeef ning taimkate;
- ehitiste vähesus;
- ulatuslikul alal murdlainetuse tekkimiseks sobilik põhjareljeef, mis lisaks tagab lainete murdumise soodsates asukohtades ka erinevate veetasemete korral;
- soojem õhutemperatuur sügiseti - seda eriti pikaajaliselt puhuvate edelatuulte tingimustes, jne.

Nimetatud tegurite koos-eksisteerimine muudab meie kasutatava mereala tervel Läänemereel unikaalseks, mida kinnitavad ka lainesõitjad naaberriikidest Lätist ja Soomest, kes sobilike ilmaprognooside korral juba aastaid regulaarselt Hiiumaal Ristnas on käinud.

## Lainesõitjate ekspertarvamused

Küsisime Ristna kui lainesõidukoha unikaalsuse täiendavaks kirjeldamiseks ekspertarvamused oma ala ekspertidelt. Kuna meie tegevust ei reguleeri konkreetsed seadused, millele saaksime tugineda, otsustasime sõnadega kirjeldada mõõdetamatut. Oleme teadlikud, et järgnevat

ekspertarvamustes esineb mõningane huvide konflikt, kuna valitud eksperdid käivad ise Ristnas sõitmas ning on ka võistelnud Ristnas peetavatel Eesti lahtistel meistrivõistlustel lainesõidus.

## **Tuomo Naalisvaara, Soome (purje number FIN-3)**

(tõlgitud inglise keelest, ekspertarvamuse originaal on lisas 2)

Olen elukutseline purjelaudur ning treenin ja võistlen aastaringselt erinevates maailma paikades. Suurepäraste lainesõidutingimustega kohad on haruldased, ning kuigi näiteks Soomel on pikk Läänemere rannajoon, ei ole meil sellele vaatamata maailmaklassi lainesõidutingimusi pakkuvaid sõidukohti. Võrreldes Soomega on Rootsis mõned pisut paremad treenimiskohad, ning Taani Põhjamere rannik on kujunemas Euroopa mastaabis populaarseks lainesõidupiirkonnaks.

Hiiumaal asuv Ristna on unikaalne – siin on Euroopa lainesõidukohtadest Hawaii'le kõige enam sarnanevad tingimused. Põhjamaade ning ka kogu Euroopa mõistes on tegemist justkui täiesti teisest maailmast pärit kohaga. Ristna on ainulaadne ka oma looduse poolest. Ristnal on perfektne asukoht kuna siia jõuavad suured Läänemerel tekkinud lained, poolsaare tipp ning selle kuju tagavad sobivad lainesõidutingimused erinevate tuultega.

Me oleme Soomest Hiiumaale käinud juba 14 aastat ning seni kuni tuuled ja lained Ristnast ei kao, leidub alati piisavalt soomlasi, kes aeg-ajalt Ristnasse tagasi tulevad.

Ristna on maailmatasemel lainesõidukoht, mis võimaldab meie lainesõitjatel treenida Hawaii'ga võrreldavates tingimustes.

Ristna võimaldab põhjamaade lainesõitjatel treenida elukutselise lainesõitja tasemel ka siis, kui ei ole parajasti võimalik sõita treenima Hawaii'le, Austraaliasse või Lõuna-Aafrikasse.

Tuomo Naalisvaara

<http://www.tuomonaalisvaara.com>

## **Erno Kaasik, Eesti (purje number EST-2)**

Hiiumaa läänerannikul asuv Ristna on üks hinnatumaid, kui mitte kõige olulisem purjespordiga tegelemisega piirkond Eestis ja tegelikult ka lähiriikides. Olles purjespordiga tegelenud ligi 30 aastat ja saavutanud sel alal üle 20 Eesti meistri tiitli, julgen kinnitada, et läbi aegade on Ristna piirkond olnud sobilikel tingimustel üks olulisemaid sihtkohti nii Eesti, kui Euroopa sportlaste seas. Just Ristna tõttu on Eesti surfiriigina maailmakaardil ning igaastaseks sihtkohaks ka paljudele välissportlastele.

Ristnas tekkivad tingimused on purjespordi harrastamiseks ülimalt haruldased - sobilike ilmastikutingimuste koosmõjul tekivad haruldased "puhtad lained". Olulisteks teguriteks on lainete tekkimiseks vajalik ühtlane tugev tuul, merele avatus, vette ulatuv neem, sobilik põhjakuju, takistuste puudumine jne. Sellised tingimused on ülimalt tundlikud ning vähimgi

segav faktor võib laine ja tuule kvaliteeti küll näiliselt vähe, kuid meile olulisel määral muuta.

Maailmas on mitmeid näiteid, kus inimtegevuse tagajärjel - hoonete, mastide, tuulikute jms rajamise järel - on surfikohad minetanud oma väärtuse seoses muutunud tuule ja ehitatud takistuste tõttu. Sellistes kohtades on langenud lainesõiduks vajalike tingimuste kvaliteet ja pahatihti muutunud ala harrastamine ka ohtlikumaks.

On täiesti ilmne, et purjespordiga tegelevate inimese hulk kasvab (on viimastel aastatel kordades kasvanud) samas kui lainesõiduks sobilike kohtade arv on maailmas kahanenud. Ristna mereala säilitamine praegusel kujul on oluline nii praegustele, kui ka tulevastele Eesti- ja välissportlastele.

Tuult ja laineid,  
Erno Kaasik

## **Vastuväide KSH koostamata jätmisele**

Keskkonnamõju strateegiline hindamine (KSH) viiakse läbi keskkonda mõjutavate strateegiliste planeerimisdokumentide (nt planeeringud ja arengukavad) koostamisel. Euroopa Liidu tasandil reguleerib KSH koostamist EL direktiiv 2001/42/EÜ (nn KSH direktiiv). Direktiivi art 13 lg 1 kohaselt kohustusid liikmesriigid jõustama direktiivi rakendamiseks vajalikud õigusnormid enne 21. juulit 2004, mis on vaieldamatul enne avalikustatud KMH koostamisele asumist.

Planeerimisseaduse § 7 lg 2 p 3 kohaselt on avalikku veekogusse kavandatavate ehitiste rajamiseks nõutav maakonnaplaneeringu kehtestamine. Maakonnaplaneering on KeHJS 31 p 1 kohaselt niisiis strateegiline planeerimisdokument.

Juhud, mil KSH tuleb läbi viia on sätestatud KeHJS § 33. Viidatud § 33 lg 1 p 1 kohaselt on KSH koostamine kohustuslik m.h energeetika valdkonda kuuluva planeerimisdokumendi koostamise käigus.

On ilmne, et tuulepargi rajamine kuulub energeetika valdkonda. Kuna antud juhul on tegemist energeetika valdkonda puutuva strateegilise planeerimisdokumendi koostamisega, on tuulepargi rajamiseks KeHJS kehtiva redaktsiooni kohaselt nõutav mitte KMH vaid KSH koostamine.

KeHJS § 41 p 1 keskkonnamõju strateegilise hindamise aruande avalikustamise teade peab sisaldama strateegilise planeerimisdokumendi eelnõuga tutvumise aega ja viisi. Samas paragrahvi p 2 kohaselt kestab keskkonnamõju strateegilise hindamise aruande avalik väljapanek sama kaua kui strateegilise planeerimisdokumendi eelnõu avalik väljapanek, kuid mitte vähem kui 21 päeva.

Ametlikes teadaannetes avaldatud inforatsiooni kohaselt esitas OÜ Nelja Energia Keskkonnaministeriumile taotluse vee erikasutusloa saamiseks. Esitatud infost nähtuvalt

on KMH teostatud üksnes vee erikasutusloa saamise otsustamiseks. Teatest ei nähtu maakonnaplaneeringu koostamine. Seega puudub avalikkusel võimalus tutvuda tegelikult kavandatava tegevuse kavaga, s.t maakonnaplaneeringuga, mis annaks esmase õigusliku aluse tuulepargi avalikku veekogusse rajamiseks.

Seetõttu tuleb asuda seisukohale, et avalikustatud KMH aruanne ei ole koostatud kehtivaid õigusnorme arvestades. Avalikkusele suunatud informatsioon ei võimalda tutvuda keskkonnamõtjude hindamist tinginud tegevuse kavaga ega võrrelda neid omavahelises seoses. Seega ei sisalda avalikustatud informatsioon avalikkusele ettepanekute ja vastuväidete esitamiseks piisavat informatsiooni.

Ühtlasi märgime, et KMH aruandest nähtuvalt on tegemist Eesti territoriaalmerre rajatavate ehitistega. Territoriaalmeri kuulub riigile, s.t meile kõigile ja on selliselt avalik ressurss. Kui nüüd Hiiumaa lähedased madalikud ehitatakse ühe arendaja poolt tuulikuid täis, siis näiteks järgmine arendaja sinna enam tuulikuid ehitada ei saa, sest hoonestusluba, mida arendaja ka antud juhul on taotlenud, antakse veeseaduse kohaselt välja 50 aastaks. Seepärast tõusetub küsimus, et kuidas saaks avalikkus sellise otsuse tegemisel üldse kaasa rääkida, et tegemist võiks olla kasvõi tinglikult ühiskondlikku kokkuleppega? Sellepärast oleme seisukohal, et planeering kui üldkorraldus ja huvide konflikti reguleeriv instrument ja avalik kokkulepe on antud juhul kindlasti nõutav. Kui mingil põhjusel ei ole võimalik koostada maakonnaplaneeringut (haldusjaotuse seaduse puudulikkuse tõttu), tuleb see küsimus lahendada üleriigilise planeeringuga. PlanS § 6 lg 1 kohaselt koostatakse üleriigiline planeering kogu riigi territooriumi kohta ning § 6 lg 1 p 4 kohaselt on selle ülesandeks tehniliste infrastruktuuride arengu suunamine. Meie arvates on 165 tuulikuga tuulepargi rajamise kavatsuse näol vaieldamatult tegemist sellise kavaga, mis kuulub riiklikult olulise tehnilise infrastruktuuri objektide hulka planeerimisseaduse § 6 lg 1 p 4 mõistes.

Käesolevaga esitame ettepaneku korrata avalikustamist peale maakonna- või uue üleriigilise planeeringu valmimist, võttes arvesse senises menetluses laekunud ettepanekuid ja vastuväiteid.

## **KMH aruande puudused**

KeHJS § 3 p 1 kohaselt tuleb keskkonnamõtju hinnata, kui taotletakse tegevusluba või selle muutmist ning tegevusloa taotlemise või muutmise põhjuseks olev kavandatav tegevus toob eeldatavalt kaasa olulise keskkonnamõtju. KeHJS § 5 sätestab olulise keskkonnamõtju määratluse: "Keskkonnamõtju on oluline, kui see võib eeldatavalt ületada tegevuskoha keskkonnataluvust, põhjustada keskkonnas pöördumatuid muutusi või seada ohtu inimese tervise ja heaolu, kultuuripärandi või vara."

Et purjesporti on Hiiumaal ja Ristnas harrastatud juba pikema ajaperioodi vältel, võib seda tegevust pidada kultuuripärandi valdkonda kuuluvaks ning oluliseks inimeste tervisele ja heaolule. Ilmselt võib 165 tuuliku rajamine ületada tegevuskoha keskkonnataluvust ning seada ohtu inimese tervise ja heaolud, samuti kultuuripärandi või ka vara.

## Huvigruppide määratlemine

KMH programm näeb ette huvigruppide määratlemise (punkt 4.2.3. Avalikkuse kaasamine ja huvigruppide määratlemine). Samuti väidab KMH programmi tutvustus, et “KMH eksperdid kavatsevad kogu KMH käigus laialdaselt konsulteerida kõigi huvigruppidega.”

Meie huvigrupp ning meie huvid KMH aruandes aga ei kajastu. KMH käigus on küll teostatud uuringuid, mis püüavad vastata ka meie huvigruppi puudutavatele küsimustele, kuid kuna uuringute lähteülesanded ei ole olnud asjakohased, siis seetõttu ei saa ka uuringute tulemusi ning nende tõlgendust pidada otsustamiseks piisavaks.

## KMH käigus tellitud uuringute lähteülesanded

KMH käigus on tehtud järgmised uuringud (avaldatud Keskkonnaministeeriumi lehel <http://www.envir.ee/1169853>), mis osaliselt pakuvad vastuseid meie huve puudutavatele küsimustele:

- Hiiumaa avamere tuulepargi mõju lainetuse režiimi muutusele Hiiumaa lääne- ja põhjarannikul. Victor Alari, TTÜ Meresüsteemide Instituut, Tallinn 2008.
- *Wake impact assessment*. Thomas Sørensen, EMD-DK, 30/5-2008.
- *Turbulence impact assessment*. Thomas Sørensen, EMD-DK, 6/9-2010.

Uuringutega põhjalikumalt tutvudes saime kinnitust, et uuringute lähteülesannete koostamisel ei ole meie huvigrupiga arvestatud. Ka ei ole uuringute tulemuste tõlgendused asjakohased hindamaks tuulepargi mõju meie kasutatavale merealale. Järgnevalt mõned selgitavad näited:

Uuring *Turbulence impact assessment* käsitleb ainult keskmist tuule kiiruse turbulentsuse intensiivsust, (mis tõenäoliselt on oluline tuulikupargi enda seisukohast, et hinnata tuulikutele ja tiiviku labadele tekkivaid koormusi?), kuid puuduvad uuringuid tuule suuna turbulentsuse kohta. Tuule kvaliteeti pole uuritud laiemalt, lähtuvalt meie huvidest.

Uuritud ei ole näiteks ka tuulepargi mõju stabiilse stratifikatsiooni tingimustes, kui looduslik turbulents on väga madal (st õhk voolab ühtlase kiirusega paralleelselt merepinnaga) mistõttu ei teki ka tuulikute taga keeriselise õhu kiiret segunemist häirimatu õhuga, st pööriseline õhk jõuab tuulikute tagant pika-pika “londina” suhteliselt kaugele enne kui hääbub/täitub. Pole ka arvestatud või vähemalt mitte uuringus kajastatud, et mida sarnasemad on vee- ja õhutemperatuur, seda kaugemale tuulikute põhjustatud turbulents ja tuule kiiruse kadu ulatuvad. Kokkuvõttes ei käsitle uuringud *Wake impact assessment* ning *Turbulence impact assessment* piisavalt tuulepargi mõju erinevate ilmastikutingimuste korral, et nende põhjal hinnata tuulepargi mõju meie merealale. Ei ole uuritud neid spetsiifilisi tingimusi, millede puhul kasutame meie kasutatavat mereala.

Uuritud ei ole tuulikute poolt turbulentsemaks muutunud tuule mõju lainetusele.

Uuring *Turbulence impact assessment* uurib lisaks turbulentsile ka tuule kiiruse nõrgenemist. Väidetakse, et 4 km kaugusel tuulepargist väheneb tuule kiirus mitte rohkem kui 11% (ingl.

keeles: the wind speed is reduced up to 11%). Samas väidab uuring *Wake impact assessment* sama paiga kohta (uuringus kaardil tähistatud tähisega "Ristna"), et suurim suhteline tuulekiiruse vähenemine on 22% (ingl. keeles: *the maximum relative reduction [in wind speed] is 22%*). Nii suurt erinevust tulemuste esitamisel ei saa pidada aksepteeritavaks, kuna tekib oht, et tulemuste tõlgendajad võtavad vastu mitteasjakohaseid otsuseid.

Uuring *Wake impact assessment* näitab, et nõrkade tuulte (0,5 - 4m/s) puhul on tuule kiiruse langus suurim - kuni 22%. Meie sõidame sageli tingimustes, kus lained on veel piisavalt suured ning lainesõiduks sobivad, kuid tuul on juba jõudnud vaibuda. Sellises olukorras piisab lainesõiduks tuulest kiirusega 4 m/s, ning sellistes oludes ei ole tuule kiiruse langus 22% võrra meie jaoks aksepteeritav ning nii suurt mõju ei saa pidada ebaoluliseks.

Uuringus "Hiiumaa avamere tuulepargi mõju lainetuse režiimi muutusele Hiiumaa lääne- ja põhjarannikul" on arvestatud üksnes fikseeritud tuulesuundadega SW, W, ja NW, ning ei ole piisavalt uuritud tuulepargi mõju lainetusele erinevate tuulesuundadega.

## Ettepanekud KMH täiendamiseks

Senikirjeldatud arvestades pöörame arendaja, KMH teostaja ning KMH järelvalvaja tähelepanu asjaolule, et tuulepargi I sektsiooni - selle, mida plaanitakse ehitada Neupokojevi madalikule - mõju meie kasutatavale merealale ei ole piisava põhjalikkusega uuritud, mistõttu KMH aruanne ei ole meie hinnangul asjakohane ega piisav.

Järgnevad ettepanekud ning küsimused on mõeldud käsitlemiseks koos kõigi eelnevate selgitustega ning mitte eraldiseisvatena. Palume kõikidele ettepanekutele ning küsimustele ammendavaid kommentaare ning vastuseid, võimaluse korral ka kommentaare teiste käesoleva dokumendi osade kohta.

## Ettepanekud ning küsimused arendajale ning KMH teostajale

- Käesolevas pöördumises olevat lainesõidutingimuste lühiiseloostust palume käsitleda kui sissejuhatust teemasse. Palume KMH täpsustamise käigus suhelda Eesti Purjelaualiiduga saamaks ülevaate lainesõidust ning lainesõiduks vajalikest tingimustest. Nende tingimuste mõistmine on möödapääsmatu asjakohaste uuringute tellimiseks ning uuringutulemuste hilisemaks tõlgendamiseks.
- Koostöös EPL-ga täpsustada meie kasutatava mereala määratlus nii ruumiliselt, ajaliselt, kui ka ilmastikutingimustest (tuule kiirus ja suund, õhu- ja merevee temperatuur, jne.) lähtuvalt.
- Määratluda täiendavate uuringute teel meie kasutataval merealal esinevate lainete tekkimiseks vajalik mereala.
- Juhime tähelepanu sellele, et KMH käigus ei ole uuritud tuulikute vundamentide, tuulikute kerde ning tuulikute poolt aeglustunud ning turbulentsemaks muutunud tuule (nii kiiruse kui suuna varieeruvuse aspektist) koosmõju lainetusele. Uuritud ei ole koosmõju ulatust ning tuule ning lainetuse taastumisdistsantsi.



- Ei ole uuritud eelmises punktis kirjeldatud koosmõju erinevate tuulesuundade puhul: laineuuring käsitleb üksnes tuulesuundi NW, W ja SW, samas kui tuuleuuringute tulemused on esitatud üksnes 30 kraadiste tuulesuunasektorite keskmistena, mistõttu uuringutulemuste esitused ei ole omavahel kõrvutatavad.
- Töötada välja tuulikute paiknemise täiendav alternatiivne skeem, mille puhul kavandatav tuulepark ei mõjutaks tuult ning laineid merealal, millel toimub meie kasutatavale merealale jõudvate tuule ning lainete moodustumine.
- Töötada välja tuulikute paiknemise täiendav alternatiivne skeem, mille puhul asjakohaste uuringute tulemusena selgub, et tuulepargi mõju meie kasutatavale merealale jõudvatele tuultele ning lainetele ei kahjusta meie huve.
- Võrrelda eelpoolmainitud kahte täiendavat alternatiivi koos seniesitatutega Keskkonnamõju hindamise ja keskkonnajuhtimissüsteemi seaduse (KeHJS) §20 lg 1 p 9 kohaselt.
- EPL leiab, et lubada saab üksnes selliste parameetrite, tuulikute arvu ning asendiplaaniga tuulepargisektsioonide ehitust, mille kohta tellitud asjakohased uuringud näitavad, et mõju meie kasutatavale merealale jõudvale tuulele ning lainetele ning samuti mõju merealale, millel tekivad meie kasutatavale merealale jõudvad lained, kas puudub täiesti või ei kahjusta meie huve.
- Kuidas kavatsetakse tagada, et tuulepargi planeerimise, projekteerimise ning ehitamise käigus ei muudeta tuulikute parameetreid, arvu või tuulikute asendiplaani selliselt, et teostatud uuringud kaotaksid oma asjakohasuse?
- KMH aruandest ei selgu piisavalt, kas ja missuguseid tagajärgi võib tuua kaasa tuulepargi rajamine purjespordi harrastamiseks üliolulistele loodusnähtustele. Samas on selge, et mõjud tuulele ja eriti lainetele ei saa olla olematud, mistõttu on prognoositavad negatiivsed mõjud kindlasti olemas ka kogu piirkonna turismile ja rekreatsioonile üldisemalt.

## **Ettepanekud KMH järelvalvajale**

- Palume pöörata tähelepanu tõsiasjale, et maailmatasemel lainesõidutingimused tekivad Läänemeres ainult ühes paigas, mis asub Eestis - kavandatavast tuulepargist vähem kui 5 km kaugusel allatuult - ning selle unikaalse paiga tekkimisel osalevad tuul ning lained jõuavad meie kasutatavale merealale läbi Neupokojevi madaliku, kuhu planeeritakse rajada kuni 70 tuulikust koosnev tuulepargi sektsioon, mis juba olemasolevate, kuid meie hinnangul ebapiisavate uuringute põhjal, mõjutab olulisel määral meie kasutataval merealal tekkivaid ning Eestis unikaalseid loodustingimusi.
- Palume piisavaks ning asjakohaseks pidada üksnes KMH aruannet, mille koosseisus olevate uuringute lähteülesandeid koostades on arvestatud meie spetsiifilisi loodustingimusi nõudva ning ka Eestis järjest populaarsust koguva spordiala nüanssidega.
- Keskkonnamõju hindamise ja keskkonnajuhtimissüsteemi seaduse (KeHJS) §22 lg 3 p 5 alusel palume KMH aruannet praegusel kujul mitte heaks kiita, arvestades, et meie huvigrupi huvidega ei ole KMH teostamise käigus arvestatud ja et tuulepargi mõju meie kasutatavale merealale ei ole piisava põhjalikkusega uuritud.
- Esitame ettepaneku korrata KMH aruande avalikustamist peale maakonna- või

uue üleriigilise planeeringu valmimist, võttes arvesse senises menetluses laekunud ettepanekuid ja vastuväiteid.

Tänades ja edasisele konstruktiivsele koostööle lootma jäädes.

Lugupidamisega

(allkirjastatud digitaalselt)

Taavi Tiirik (EPL-i nimel, volituse alusel)

e-post: [taavi@maui.ee](mailto:taavi@maui.ee); tel: 5040761

Eesti Purjelauliit

e-post: [info@purjelauliit.ee](mailto:info@purjelauliit.ee); aadress: Merivälja tee 1, Tallinn 11911

## Lisa 1. Valik pilte meie kasutatavalt merealalt Ristnast





## **Lisa 2. Tuomo Naalisvaara ekspertarvamuse originaal (inglise keeles)**

I'm a professional windsurfer and compete and train around the world all year round. Perfect windsurf conditions are extremely rare, and although we have a long Baltic sea coastline in Finland, we really don't have any world class wave windsurfing spots here. Sweden has a bit better places to train than Finland, and Denmark in Northsea is starting to be Europe's most popular windsurf spots.

Ristna in Hiiumaa is unique. It's closest to Hawaii conditions that I have sailed in Europe, It's totally from another planet for wave windsurfing than any other spot in Nordic Countries, and even in Europe. It's unique for it's nature as well. Ristna is located perfectly to catch big Baltic sea swells, point and reef shapes makes it workable in many different wind directions.

We've been travelling to Hiiumaa for 14 years from Finland, and as long as waves and wind keep's rolling to Ristna, there is plenty of guys from here travelling there every now and then.

Ristna is a world class wave spot, and gives our windsurfers an opportunity to train/enjoy the same conditions than in Hawaii.

Wave spot in Ristna also makes it possible to make a professional windsurfer career from our countries, in case of no possibilities to travel to places like Hawaii, Australia or South Africa.

Tuomo Naalisvaara

<http://www.tuomonaalisvaara.com>