



## ULKOINEN PELASTUSSUUNNITELMA

Oy Forcit Ab

Kemiittiasema, Ammoniumnitraattivarasto ja räjähdetarasto



Outokumpu Chrome Oy

Kemin kaivoksen kaivannaisjätepadot



Julkinen osa A

27.3.2018

## SISÄLTÖ

<b>OSA A – KOHTEEN YLEISET TIEDOT .....</b>	<b>2</b>
<b>1. SUUNNITELMAN SÄÄDÖSTAUSTA, PÄIVITYS JA JAKELU .....</b>	<b>2</b>
1.1 Suunnitelmatiedot ja säädöstausta .....	2
1.2 Suunnitelman valmisteluvaiheen kuuleminen ja nähtävillä pitäminen .....	3
1.3 Hyväksyminen.....	4
1.4 Tarkistukset, päivitykset ja muutokset.....	4
1.5 Harjoitukset.....	4
<b>2 YLEISET TIEDOT KOHTEESTA .....</b>	<b>5</b>
2.1 Toiminnan ja ympäristön kuvaus .....	5
2.2 Osoite ja yhteystiedot.....	5
2.3 Alueen läheisyydessä olevat tärkeät toiminnot.....	6
<b>3 ONNETTOMUUSVAARAN KUVAUS.....</b>	<b>7</b>
3.1 Vaaraa aiheuttavat suuronnettomuusskenaariot .....	7
<b>4 PELASTUSTOIMINTA.....</b>	<b>8</b>

## OSA A – KOHTEEN YLEISET TIEDOT

### 1. SUUNNITELMAN SÄÄDÖSTAUSTA, PÄIVITYS JA JAKELU

#### 1.1 Suunnitelmatiedot ja säädöstausta

Elijärven kaivosalueen ulkoinen pelastussuunnitelma on Lapin pelastuslaitoksen laatima suunnitelma Oy Forcit Ab:n (myöhemmin suunnitelmassa Forcit) tuotanto- ja varastoalueilla sekä Outokumpu Chrome Oy:n Kemin kaivoksen (myöhemmin suunnitelmassa Kemin kaivos) kaivannaisjätealueella tapahtuvan onnettomuuden ja vaaratilanteen varalta. Ulkoinen pelastussuunnitelma on pelastustoiminnan johtamista tukeva asiakirja, jonka tarkoituksena on varmistaa mahdollisimman tehokas sammutus- ja pelastustoiminta Elijärven kaivosalueella tapahtuvissa onnettomuustilanteissa. Suunnitelmasta löytyvät kaikki oleelliset asiat, joilla on valmistauduttu alueen suuronnettomuusvaaraan ja joita tarvitaan pelastustoiminnan aikana.

Suunnitelma on laadittu yhteistyössä Oy Forcit Ab:n sekä Outokumpu Chrome Oy:n kanssa.

Suunnitelman säädöstausta perustuu pelastuslain (379/2011) 48 §:ään sekä Ulkoisista pelastussuunnitelmista annettuun SM:n asetukseen (612/2015). Näiden säädösten perusteella alueen pelas-

tustoimen on laadittava yhteistyössä suuronnettomuuden vaaraa aiheuttavien alueen toiminnanharjoittajien kanssa ulkoinen pelastussuunnitelma. Sen laatimisessa tulee huomioida toiminnanharjoittajan laatima turvallisuus selvitys ja sisäinen pelastussuunnitelma. Kemin kaivoksen osalta on laadittu vahingonvaaraselvitys. Forcitin osalta on laadittu turvallisuus selvitys.

Tämä suunnitelma ei kohdistu Kemin kaivoksen maanalaisiin toimintoihin. Tosiasiallisesti Kemin kaivokseksi kutsuttu alue kuuluu Keminmaan kuntaan.

Sisäministeriön ohjeessa Ulkoisen pelastussuunnitelman laatiminen, 13/2016, ulkoinen pelastussuunnitelma on jaettu kolmeen osaan. Osa A- Kohteen yleiset tiedot on julkinen, osa B- Onnettomuustilanteen aikaiset ohjeet sekä osa C- Suunnitelman liitteet eivät ole julkisia.

### Ulkoisen pelastussuunnitelman laatimisesta ja ylläpitämisestä vastaavat

Vastuuhenkilöt ja organisaatio	Yhteystieto
Valmiuspäällikkö Ari Soppela (- 2017 )	p. 040 834 2431 ari.soppela@lapinpelastuslaitos.fi
Pelastuspäällikkö Harri Paldanius Verkkotehtaankatu 6 95420 Tornio	p. 040 7654 967 harri.paldanius@lapinpelastuslaitos.fi

#### 1.2 Suunnitelman valmisteluvaiheen kuuleminen ja nähtävillä pitäminen

Suunnitelmaversio (päivämäärä)	Suunnitelma pidetty nähtävillä (aika ja paikka)
14.5.2012 (Forcitin osalta)	5/2012 Turvallisuustiedote jaettu 6/2013 ja päivitetty verkkoversio 4/2015
Yhdistetty Forcit ja Kemin kaivoksen kaivannaisjätepadot 27.3.2018	4.4. – 26.4.2018 Uusi turvallisuustiedote valmistuu 6/2018

Suunnitelma on ollut nähtävillä Lapin pelastuslaitoksen sekä Lapin pelastuslaitoksen Kemin toimipisteessä. Suunnitelman esittelyaika on sovittava etukäteen.

### 1.3 Hyväksyminen

Päiväys	Hyväksyjän nimi ja virka-asema
	Harri Paldanius, pelastuspäällikkö

### 1.4 Tarkistukset, päivitykset ja muutokset

Päiväys	Asia	Nimi- ja virka-asema
28.12.2017	Suunnitelman valmistuminen	Ari Soppela Valmiuspäällikkö
27.3.2018	Suunnitelman tekniset korjaukset	Ari Soppela Valmiuspäällikkö

### 1.5 H

#### arjoitukset

Suuronnettomuusharjoitus on pidettävä yhden vuoden kuluessa siitä, kun ulkoinen pelastussuunnitelma on hyväksytty. Tämän jälkeen harjoitus on pidettävä kolmen vuoden välein.

#### Järjestetyt suuronnettomuusharjoitukset

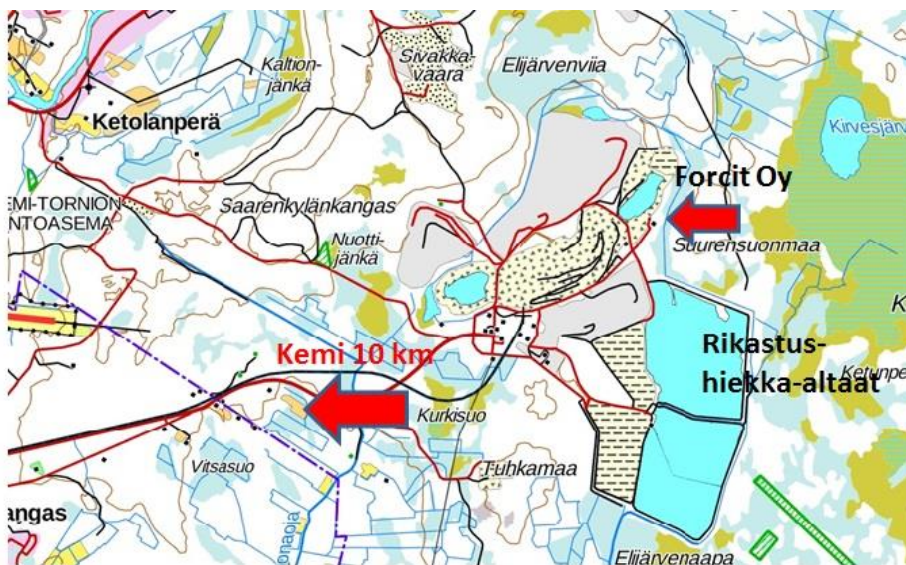
Aika	Harjoituksen aihe	Harjoituksen vastuhenkilö
28.5.2012	Tulipalo kemiittiasemalla, joka uhkaa levitä nitraatti- ja öljysäiliöihin, karttaharjoitus	Palotarkastaja Antti-Pekka Nevasaari
26.11.2015	Liikenneonnettomuus kaivosalueella, jossa mukana räjähdysvaara. Toiminnallinen / johtamisharjoitus, jossa kaivos merkittävästi mukana	Valmiuspäällikkö Ari Soppela, pelastuslaitos
2-3.11.2016	Kaivannaisjätteen jätealtaan padon murtuminen	Valmiuspäällikkö Ari Soppela, pelastuslaitos

## 2 YLEISET TIEDOT KOHTEESTA

### 2.1 Toiminnan ja ympäristön kuvaus

Kohteet sijaitsevat Outokumpu Chrome Oy Kemin kaivosalueella osoitteessa Elijärventie 645. Kemin kaivos on Outokumpu Oyj:n tytäryhtiön Outokumpu Chrome Oy:n omistama kaivos, joka sijaitsee Kemin kaupungin pohjoispuolella Keminmaan kunnan alueella Elijärvellä. Etäisyys kaivosalueelle Kemin paloasemalta on n. 10 km.

Kuva 1 Karttaote kaivosalueesta



### 2.2 Osoite ja yhteystiedot

#### Forcit Oy

Yritys	Yhteyshenkilö	Puhelin
Oy Forcit Ab Forcintie 37, 10900 Hanko Kemin kemiittiasema Elijärventie 645 94600 Kemi	Vaihde	0207 440 400  0207 440 595

#### Kemin kaivos

Yritys	Yhteyshenkilö	Puhelin
Outokumpu Chrome Oy - Kemi Mine Elijärventie 645, 94600, Kemi	Vaihde	+358 16 454278

### 2.3 Alueen läheisyydessä olevat tärkeät toiminnot

Etäisyys lähimpään pysyvään asutukseen Keminmaan Hyypiöön on n.3,4 km ja Keminmaan Elijärventiellä 3,7km. Räjähdevarastolta etäisyys kaivosalueen lähimpiin maanpäällisiin rakennuksiin on 1,4 km ja konttorirakennukselle ja portille 1.6 -1,7 km.

### 3 ONNETTOMUUSVAARAN KUVAUS

#### 3.1 Vaaraa aiheuttavat suuronnettomuuskenaariot

Skenaario	Vaarat	Vaikutusalue	Eristys / suojavaistö / evakuointi
Räjähde-, matriisi- tai AN- liuos- kuljetuksen tulipalo kaivosalueella	Ylipaine lähistöllä, heitteet laajemmalla alueella	700m ajoneuvosta	➤ 1000m
Nitraattiliuos- tai matriisisäiliöt tai ammoniumnitraattiprillien varasto tai räjähdevaraston tulipalo	Ylipaine lähistöllä, heitteet laajemmalla alueella	1000m ajoneuvosta	➤ 1000 m
Tulipalo ja/tai räjähdys maan alla (räjähde- ja matriisivarasto ja panostusajoneuvot)	Ylipaine, savukaasut	Maanalainen kaivos	Maanalaiset tilat
Kaivannaisjätteen jätealueen rikastushiekka-altaan 7 padon sortuminen tai ylivirtaus	Kevään tulva-aikana mahdollisuus tulva-vaaraan alapuolisten vesistöjen läheisillä asutusalueilla ja tiestöllä	Iso Ruonaoja, Vähä Ruonaoja, Eteläntie, VT4, rautatie, Veitsiluodon makeavesialtaat	Tarvittaessa tulva-alueen eristäminen / evakuointi

#### 4 PELASTUSTOIMINTA

Lapin pelastuslaitos on laatinut tämän suunnitelman B-osaan toimintasuunnitelman Forcitin kemiittiaseman ja räjähdetaraston tapahtuvan onnettomuuden varalta sekä rikastushiekka-altaan patomurtuman varalta. Toimintasuunnitelmassa on määritelty suuronnettomuustilanteiden vaatimat resurssit, keskeiset tehtävät sekä suunniteltujen resurssien mukaiset organisaatio- ja viestiliikennekaaviot. Todelliset resurssit ja tehtävät määräytyvät aina onnettomuustilanteen vaatimusten mukaisesti.

Pelastuslaitoksen ja muiden viranomaisten tehtäväjako Elijärven kaivosalueella tapahtuvassa suuronnettomuustilanteessa on seuraava:

##### Pelastuslaitos

- Tilanteen yleisjohto
- Väestön varoittaminen ja evakuointitoimien johtaminen
- Pelastustoiminta ja vaara-alueen eristäminen  
Ensihoito
- Lääkinnällinen johtovastuu
- Loukkaantuneiden ensihoito, luokittelu ja kuljetus

##### Poliisi

- Alueen eristäminen
- Evakuointitoimien avustaminen
- Onnettomuustutkinta

##### Ensihoito

- Lääkinnällinen johtovastuu
- Loukkaantuneiden ensihoito, luokittelu ja kuljetus

Lapin pelastuslaitos vastaa pelastustoiminnasta mahdollisessa suuronnettomuustilanteessa tehtävän akuutissa vaiheessa.

Pelastuslaitoksella ei ole erityiskalustoa patomurtuman paikkaamiseen, joten tehtävän suorittamisessa tukeudutaan toiminnanharjoittajan kalustoon. Akuutin vaiheen jälkeen tilanteen loppuun hoitamisesta sovitaan ympäristöpuolen (ELY- keskus, kunnan ympäristösuojelusihteri)



## **Väestön varoittaminen**

Pelastustoiminnan johtaja vastaa väestön varoittamisesta sekä muista onnettomuustilanteeseen liittyvistä toimintaohjeista ja lisätiedoista. Kaivosalueen välittömässä läheisyydessä ei ole asutusta. Kaivosalueella on väestöhälytin jolla voidaan antaa yleinen vaaramerkki kaivosalueelle.

## **Evakuointi ja suojautumistoimet**

Pelastustoiminnan johtaja päättää mahdollisista evakuoinneista ja sisälle suojautumiskäskyistä. Ennen pelastusviranomaisen saapumista kohteeseen, kaivosalueen evakuointitoimet toteutetaan alueen toiminnanharjoittajien sisäisten ohjeiden mukaisesti.

Kaivosalueella tapahtuvassa räjähdysvaaratilanteessa ensisijainen evakuointitoimenpiteet kohdistuvat kaivosalueen henkilöstöön. Kaivosalueella tapahtuva räjähdysvaara ei aiheuta evakuointitarvetta kaivoksen ulkopuolella.

Kaivosalueella tapahtuvassa pato-onnettomuudessa onnettomuuden vaikutukset voivat olla pitkäaikaisia, mutta ne kohdistuvat pääasiassa asumattomille alueille eivätkä aiheuta välitöntä tarvetta evakuointitoimenpiteille.