

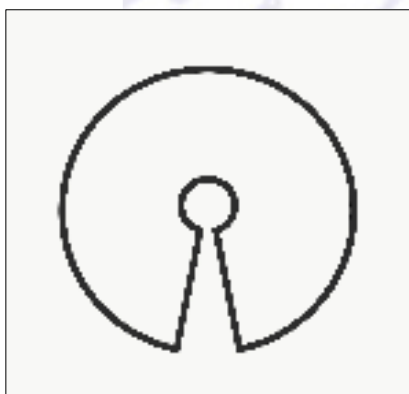
Arhailine tikand savil- keraamiline sõlg



keraamiline sõlg



kuhiksõlg



joonis pinnalaotusega

pärimusteemaline õppeülesanne

Ene Tapfer Paikuse Huvikooli õpetaja

Ülesanne on õpilastele vanuse 9- 16 a.

Eesmärgiks õpilastele läbi praktilise ülesande tutvustada eesti ehtekultuuri üht lõiku ning eesti arhailist tikandit. Praktilise töö käigus valmistavad õpilased eestile omasest kuhiksõlest lähtuvalt savist kaelaehete või prossi. Ehte pinnakujunduses on aluseks arhailine tikand, mis teostatakse sgraffito e kraapimistehnikas st, et muster kraabitakse värvilise angoobi kihist läbi ja nähtavale tuleb eseme pind.

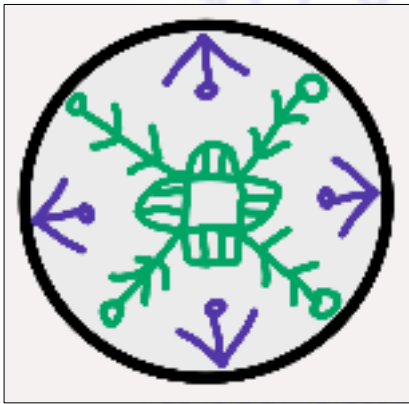
Tööprotsessi kirjeldus

Sissejuhatavalt räägime erinevatest sõletüüpidest (kaarsõlg, hoburaudsõlg, rõngassõlg, kuhiksõlg). Eesti eripärane ehtetüüp on kuhiksõlg, mis kujunes välja rõngassõlest 18. sajandi II pooleks. Keskmiselt oli sõlgede läbimõõduks 9-11 cm, võimsamad on aga kuni 25 cm.

Õpilane teeb endale paberist sobivas suuruses sõle pinnalaotuse (vt joonis), mille järgi saab saviplaadist sõle välja lõigata ja kokku liimida. Vastavalt soovile tehakse kas kaelaehet või prossi.

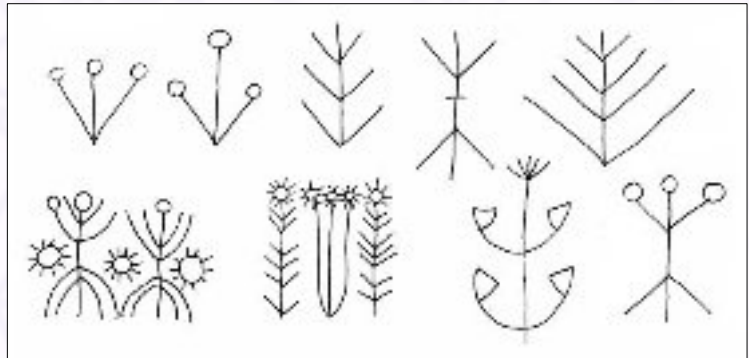


saviplaadist väljalõikamine, modelleerimine ja augud



kavandi näide

Järgmises etapis jääb savisõlg tahenema ja alustame pinnakujunduse kavandamist.

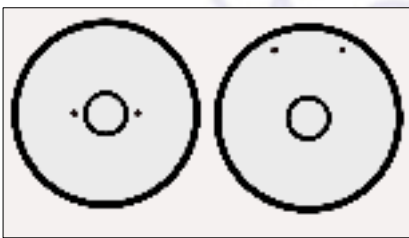


mulgi arhailise tikandi näide



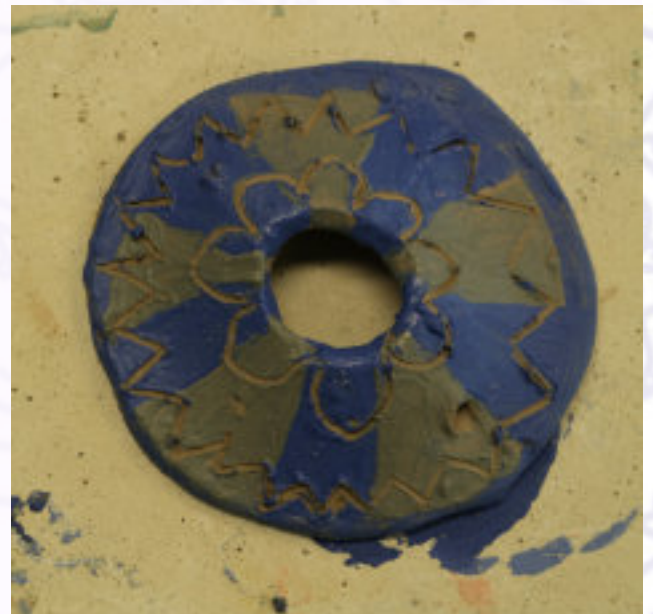
kihelkonna värvi näidis

Vaatame koos arhailise tikandi näiteid ja räägime erinevate kujundite tähendusest. Õpilane joonistab paberile sõle kujunduse värvilise kavandi. Värvivalikus soovitan kasutada rahvusvärve või kodukihelkonna värve. Kujundid saab kavandile joonistada.



joonis aukude asetusest

Järgmisena hakkame taas töötama saviga. Sõlele on vaja teha augud, vastavalt autori soovile- prossile nõelaaugud keskossa (vt joonis) ja kaelaehetele servale ülaosas (vt joonis) paela jaoks. Savipind vajab ka silumist. Nüüd järgneb värviliste angoobidega savipinna katmine ja lõpuks joonise värvipinna sisse graveerimine.



angoobi pinna sisse kraabitud mustriiga sõled



Valmis on ehe pärast glasuuriga katmist ja keraamikaahjus põletamist. Vastavalt valikule, tuleb lisada kaelaehetele pael või prossile kinnitusnõel.



läbipaistva glasuuriga kaetud ja põletatud sõled

Ülesande teostamiseks vajaminevad materjalid:

Savi, angoobid, läbipaistev glasuur, keraamikaahi, paber, pliiatsid, pintslid, nõel graveerimiseks, pael ja kinnitusnõel.

Info ja lisalugemine

Reidla, J, Eesti ehtekultuur muinasajast uusajani, Tallinn 2012

<http://www.rahvakultuur.ee/vkpnimistu/index.php?page=Public.Knowledge&id=258>

<http://www.mulgimaa.ee/mulgimaast/rahvaroivad/arhailine-mulgi-muster/>

https://issuu.com/rahvaraamat/docs/kihelokndade_v_rvid_sisu/1?ff=true&e=1586727/58967446