

VARA VALLA ÜLDPLANEERINGU LÄHTEANDMESTIKU ANALÜÜS

Konsultant:

OÜ Hendrikson & Ko
Õpetaja 9, 51003 TARTU
Tel 742 7777, faks 738 4162
hendrikson@hendrikson.ee
www.hendrikson.ee



Hendrikson & Ko

Sissejuhatus

Sisukord

1	FUNKTSIONAALSED SEOSED	6
2	OLEMASOLEV OLUKORD.....	6
2.1	PLANEERINGUALA ASEND JA PÕHISTRUKTUUR.....	6
2.2	SOTSIAAL-MAJANDUSLIK KESKKOND.....	8
2.2.1	<i>Elanikkond.....</i>	8
2.2.2	<i>Majandus, tööhõive.....</i>	12
2.2.3	<i>Sotsiaalne infrastruktuur.....</i>	15
2.3	AJALOOIS – KULTUURILINE KESKKOND	17
2.3.1	<i>Rahvakultuur, üritused, sport.....</i>	17
2.3.2	<i>Kolmas sektor.....</i>	19
2.3.3	<i>Muinsuskaitse, ajaloolis-kultuuriliselt väärtuslikud objektid ja alad.....</i>	19
2.4	EHITATUD KESKKOND JA ÜLDINE MAAKASUTUS.....	21
2.4.1	<i>Maakasutus.....</i>	21
2.4.2	<i>Teed, transport.....</i>	22
2.4.3	<i>Tehniline infrastruktuur.....</i>	23
2.4.4	<i>Eriotstarbeline teenindus.....</i>	27
2.5	LOODUSKESKKOND	27
2.5.1	<i>Geoloogia.....</i>	28
2.5.2	<i>Veekogud.....</i>	30
2.5.3	<i>Maastik, taimestik.....</i>	32
2.5.4	<i>Roheline võrgustik.....</i>	34
2.5.5	<i>Kaitstavad ja tähelepanu vajavad objektid, alad.....</i>	35
2.5.6	<i>Keskkonnaprobleemid.....</i>	37
LISA	38



1 Funktsionaalsed seosed

Vara vald on teataval määral kagu-loodesuunaliselt väljavenitatud. Valla lähistele jääb lääne suunas Jõhvi-Tartu-Valga magistraaltee. Valda läbib Aovere-Kallaste-Omedu maantee. Esmatasandi teeninduskeskused, Vara ja Koosa, paiknevad valla keskosas ning neid ühendab eelnevalt nimetatud maantee. Valla halduskeskuseks on Vara küla, mille kaugus Kagu-Eesti peamisest teeninduskeskusest Tartust on ca 20 km.

Funktsionaalselt jaguneb valla territoorium 3 paikkonnaks:

- Koosa paikkond (elupaigad, tööstus, ettevõtlus)
- Vara paikkond (elupaigad, tööstus, ettevõtlus, põllumajandus)
- Välgü paikkond (elupaigad, puhkemajandus ja turism)

Vallast väljapoole jäävatest esmatasandi keskustest on Koosal tihedamad seosed Alatskivi ja Kallastega. Vara külal on tihedamad seosed Tartuga.

Valla tööalane pendelmigratsioon toimub valdavalt Tartu linna suunal.

2 Olemasolev olukord

2.1 Planeeringuala asend ja põhistruktuur

Vara vald asub Tartu maakonna kirdeosas. Valla **pindala on 333,04 km²**. Valla põhjapiir on maakonna põhjapiiriks ja idapiir ühtib Peipsi järvega. Vara vald piirneb kuue naabervallaga Tartumaal: põhja pool Alatskivi ja Peipsiääre vald, lõuna pool Võnnu, Mäksa, Luunja ja Tartu vald. Põhja pool asuvad veel kolm Jõgevamaa valda: Pala, Saare ja Tabivere.

Praegustes administratiivpiirides on Vara vald alates 1977. aastast. Oma pindalalt on Vara vald Tartu **maakonnas kõige suurem** vald (Eestis suuruselt 24.). Elanike arv seisuga 01.01.2003 on 2127, mis moodustab kogu Tartu maakonna rahvastikust 1,36% (Tartumaal 11. koht, Eestis 109.(valdadest 74)). **Asustustihedus** on 5,88 in/km², mis **jääb alla Eesti keskmise** (10,5 in/km²). Vallal on kaks keskust: Vara ja Koosa küla. Need on seotud valla moodustamisega kahest (Vara ja Koosa) külanõukogust. **Halduskeskuseks** on **Vara** küla, mis asub maakonnakeskusest Tartust 20 km, Koosa küla 30 km kaugusel. Kaugeima küalani on vallakeskusest 22,5 km (Praaga). Vara valda läbib **Tartu-Kallaste maantee**. Kaugus Kallastele Vara külast on 30 km, Koosa külast 20 km. Ühendus keskustega on väga hea.

Tinglikult moodustub valla territooriumil **kolm asustuspiirkonda**, milleks on üks suurem küla ning selle läheduses paiknevad väiksemad külad. Eristuvad Koosa, Vara ja Välgü asustuspiirkonnad.

Valla territoorium jaguneb **28 külaks**: Alajõe, Kargaja, Kauda, Keressaare, Koosa, Koosalaane, Kusma, Kuusiku, Matjama, Meoma, Metsakivi, Mustametsa, Papiaru, Pilpaküla, Praaga, Põdra, Põldmaa, Põrgu, Rehemetsa, Selgise, Sookalduse, Särgla, Tähemaa, Undi, Vara, Vanaussaia, Välgü, Ätte. Asustustihedus on kõige suurem Varal ja Koosal. Suvilad paiknevad Välgü ja Alajõe külades.

Asustuse struktuur, kujunemislugu. 20 saj. algul kuulus praegune Vara valla territoorium peamiselt kahe kihelkonna koosseisu. Vara ja Välgi piirkonnad asusid Maarja-Magdaleena kihelkonna aladel. Koosa, praegune valla ida- ja lõunaosa jäid Kodavere kihelkonda. Väga vähesel määral kuulusid Tartu-Maarja kihelkonna alla alad valla edela- ning lõunaosas.

Täpsemad teated mõisate kohta on seotud Vara mõisaga, mis oli piirkonna peamõis ning mille läheduses asus neli karjamõisa (Kaarli, Alajõe, Äte, Kuusiku).

Valla struktuuri kujunemisel on olnud oluline roll looduslikel tingimustel. Lõunaosa liigniisked alad pole soodustanud maa harimist ja asustuse kujunemist, suuremad haritavad maad ja tihedam asustus paikneb valla kesk- ja põhjaosas, peamiselt maanteed ääres.

Üldise hõreda asustuse tõttu pole ka teedevõrk tihe. Tagades siiski kõigist küladest ühenduse valla kahe suurema külaga (Koosa, Vara). Eraldatusse jääb valla põhjaosas Välgi piirkond, mida läbib Pataste-Välgi-Alatskivi maantee.

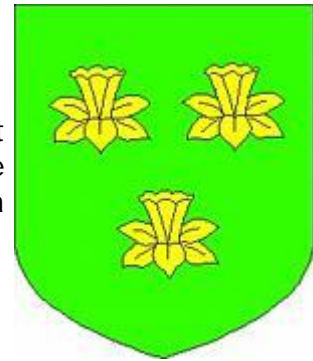
Vanematest külatüüpidest on vallas eelkõige levinud sumb- ja ridakülad. Võrdlemisi hästi säilinud sumbküla on Koosa. Levinud on ka tuumikkülad, kus sumbja tuumiku ümber asub hajali üksikperesid (Vara, Välgi, Alajõe, Metsakivi). Enamasti on tuumikkülad tekkinud sumbküladest viimase 150 aasta jooksul seoses talumaade kruntipanekuga ning talude päriksostmisega.

Mitmed külad (Matjama, Tähemaa, Vanaussaia) sarnanevad oma struktuurilt Peipsi-äärsete tänavküladega, kus hooned on koondunud asulat läbiva tee äärde.



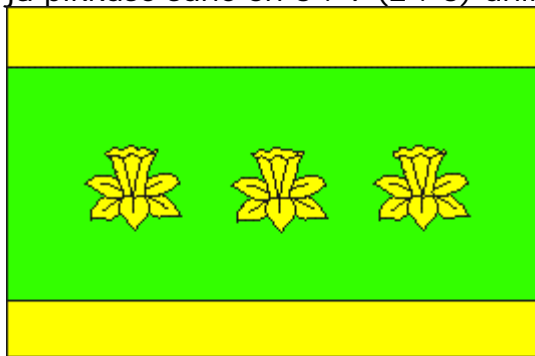
Vara valla sümbolika

Vappi rohelisel kilbil on kolm kuldset nartsissiõit 2 + 1. Vara valla vapi kujund - kolm kuldset nartsissi meenutab, et valla territooriumil (Sookalduse) asub Baltikumis ainulaadne kollase nartsissi looduslik kasvukoht. Roheline on lootuse ja nooruse värv. Kuld on aususe, lojaalsuse ja jõukuse värv.



Lipp

Ristkülikukujuline lipp on jaotatud horisontaalselt kolmeks: ülemises ja alumises servas on ühe ühiku laiune kollane laid; piki keskmist, nelja ühiku laiust rohelist laidu on kolm kollast nartsissiõit. Lipu normaalmõõtmed on 100 x 150 cm, laiuse ja pikkuse suhe on 6 : 9 (2 : 3) ühikut.



Omaavalitsuse koostöö ja sõprussidemed

- Saksamaa – Mecklenburg – Vorprommeni Liidumaa- noorsootöö;
- Soome - Korso piirkond - koostöö kirikukoguduste ja omaavalitsuste vahel.

2.2 Sotsiaal-majanduslik keskkond

2.2.1 Elanikkond

Vara valla **elanike arv** seisuga 01.01.2003 on valla andmebaasi kohaselt **2127**. Statistikaameti andmeil oli elanike arv Vara vallas 2002 aasta lõpul 1960. Erinevused valla andmebaasi ja Statistikaameti andmete vahel on tulenevad andmete erinevast kogumisviisist.

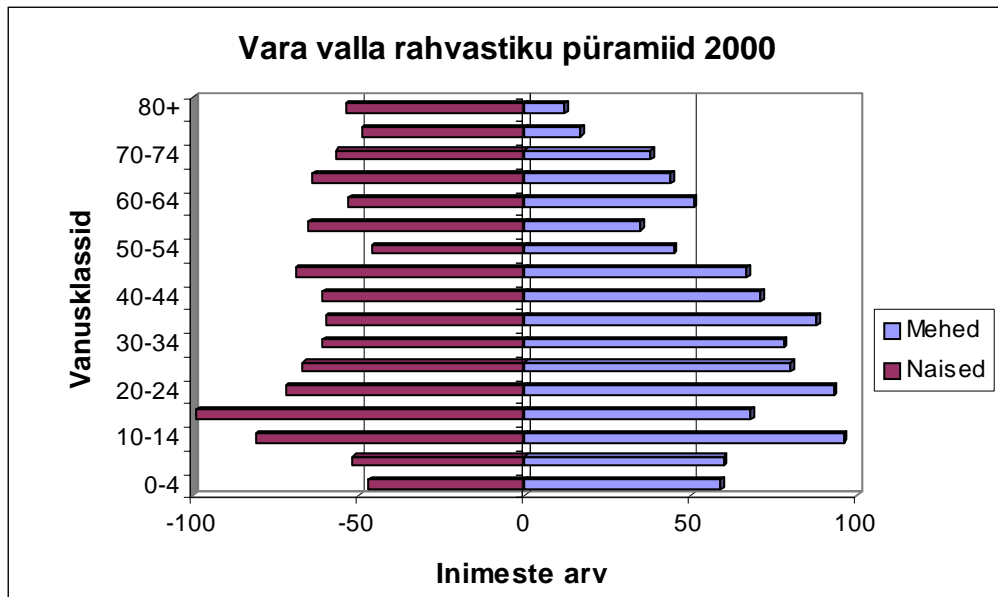
Soolis-vanuselised andmed põhinevad 2000.a. märtsis läbiviidud rahvaloenduse tulemustele, mil valla elanike arv oli Statistikaameti andmeil 1975 inimest. Neist 48,91% (966) mehed ja 51,09% (1009) naised.

Tabel 1. Alaline rahvastik Vara valla külades ja alevikes 2000.a. märtsi rahvaloenduse andmeil

Külad	Kokku	Mehed	Naised
Vara valla külad	1975	966	1009
Alajõe	48	22	26
Kargaja	21	9	12
Kauda	23	13	10
Keressaare	14	8	6
Koosa	552	267	285
Koosalaane	37	21	16
Kusma	44	23	21
Kuusiku	37	16	21
Matjama	43	22	21
Meoma	49	29	20
Metsakivi	126	69	57
Mustametsa	58	30	28
Papiaru	32	13	19
Pilpaküla	39	20	19
Põdra	28	15	13
Põldmaa	24	12	12
Põrgu	9	3	6
Rehemetsa	16	8	8
Selgise	19	9	10
Sookalduse	41	19	22
Särgla	55	24	31
Tähemaa	61	29	32
Undi	35	17	18
Vanaussaia	76	34	42
Vara	409	196	213
Välgi	37	17	20
Ätte	41	21	20
asula teadmata	1	0	1

Kogu elanikkonnast on:

- tööeas nooremaid 20,3% (401 inimest),
- tööealisi 61,37% (1212 inimest)
- tööeas vanemaid 18,28% (361 inimest).



Joonis 1. Vara valla rahvastikupüramiid (arvutatud Vara valla andmebaasi andmete järgi)

Asulaid 28, neist üle 400 elanikuga asulaid on 2 (Koosa, Vara), üle 140 elanikuga asulaid on üks (Metsakivi). Elanike arv vahemikus 50-100 on kaheksas külas (Alajõe, Koosalaane, Mustametsa, Pilpaküla, Särgla, Tähemaa, Vanaussaia, Välgi) ning kõigis ülejäänud külades on elanike arv alla 50 inimese.

Paikkondade (kandid) jaotusest Vara vallas annab ülevaate järgnev tabel, mis on Eesti Regionaalarengu Sihtasutuse poolt 1998. a tellitud uurimustöö „Eesti haldusterritoriaalne korraldus“ (töörupi juht Madis Kaldmäe), kus muuhulgas anti ülevaade paikkondade jaotusest Eesti omavalitsustes. Paikkond on enamasti omakandi ja/või esmatasandi keskuse ümber koondunud asulate kogum.

Tabel 2. Paikkondade jaotus Vara vallas ja asulate elanike arv

Paikkond	All-paikkond	Küla nimi	Elanike arv, 1989	Elanike arv, 1994	Elanike arv, 2004	Paikonna keskuse (tiheala) nimetus		
Vara		Vara	422	431	423	Alajõe		
		Alajõe	50	59	50			
		Kuusiku	19	28	36			
				Kauda	30	33	17	Vara
				Ätte	31	36	49	
				Undi	32	35	24	
				Papiaru	30	32	32	
				Pilpaküla	49	56	51	
				Matjama	38	36	40	
				Kusma	43	28	46	Sookalduse
				Keressaare	18	20	18	
				Sookalduse	46	59	43	
Välgi		Mustametsa	71	73	83	Mustametsa		
		Välgi	57	56	51	Välgi		
		Selgise	10	22	19			
		Särgla	55	57	59			
Koosa	Koosa	Koosa	521	564	585	Metsakivi		
		Meoma	49	55	49			
		Metsakivi	156	161	141	Koosa		
		Koosalaane	41	64	50			
		Põdra	30	30	29			
	Vanaussaia		Vanaussaia	72	72	77	Koosa	
			Rehemetsa	18	12	13		
			Kargaja	33	33	23		
			Pöldmaa	31	41	31		
	Tähemaa		Tähemaa	75	73	64	Koosa	
Põrgu			10	7	7			
Praaga		Praaga	4	2	-	Praaga		

Vene keelt kõnelevad inimesed on koondunud peamiselt Koosa külla, mille tulemusel on kogukond jagunenud kaheks. Eesti keel on emakeeleks 80,3% Vara valla elanikest, vene keel 18,3% ja teisi keeli peetakse emakeeleks juba vähesel määral.

Kasutatud andmed:

- Statistikaameti andmebaas
- Eesti Regionaalarengu Sihtasutuse poolt 1998. a tellitud uurimustöö „Eesti haldusterritoriaalne korraldus“ (töögrupi juht Madis Kaldmäe)
- Üldandmed vallast

2.2.2 Majandus, tööhõive

Registreeritud ettevõtteid on Vara vallas 134, mis on 6,3 ettevõtet 100 el. kohta (7. näitaja Tartumaal). Tegutsevatest ettevõtetest moodustavad enamuse kauplused (jt teenindusettevõtted) ja puiduettevõtted, põllumajandusega tegeldakse peamiselt FIE-dena.

Teenindusettevõtetest on Vara vallas 4 kauplust (2 Varal, 2 Koosal), toitlustusega tegelevad ettevõtted (Koosal, Kaudas), 2 tanklat (Varal, Koosal), kommunaalettevõtte (Varal, haru Koosal). **Tööstuses** on pöhirõhk puidu töötlemise ettevõtetel (peamised tööandjad), neid on vallas 3 (Koosal, Särglas, Varal). **Põllumajandussektoris** on küll loodud mitmeid ettevõtteid, kuid tegutsetakse ka registreerimata nõ elatatakse end põllutööst. Suurimaks põllumajandusettevõtteks on TÜH Kaarli, mis omab ja rendib kokku ca 1400 ha maad.

Järgnev tabel annab teatava ülevaate vallas tegutsevatest ettevõtetest. Tabelis esitatud ettevõtete nimekiri pole täielik, sisaldades vaid vallavalitsuses teadaolevat informatsiooni.

Tabel 3. Ettevõtted Vara vallas

Ettevõtte nimi	Töötajaid	Asukoht	Tegevusala
TÜH Kaarli	13	Vara	Teraviljakasvatus ja haljassööda tootmine
OÜ Varnja Farmid		Vara	
OÜ Vara Saeveski	54	Vara	Puitmaterjali tootmine
AS Vinnal	73	Särgla	Täispuidust toodete tootmine
OÜ Kenadron	10	Vara	Soojuse tootmine (78%), prügivedu (6%), vee- ja kanalisatsiooniteenused (13%), tänavavalgustus
– (endine OÜ Baarikson)	7	Koosa	Vee- ja kanalisatsiooniteenused, tänavavalgustus
OÜ Inria (registreeritud Vara vallas, tegutseb mujal)	4	Mustametsa	Üldehitustööd
OÜ Martella (registreeritud Vara vallas, tegutseb mujal)	3	Vara	Seente müük (58%), marjade müük (38%),
OÜ Hermel	8	Vara	Toidu- ja esmatarbekaupade jaekaubandus
OÜ Klassik – GRUPP	1	Alajõe	Äri- ja majandusalased konsultatsioonid ning finantsplaneerimine (100%)
OÜ Koosa Perearstikabinet	10	Koosa	Peremeditsiin ja stomatoloogia
FIE Ülo Pullisaar –Vutifarm	3	Matjama	Vutikasvatus
OÜ Pärnapargi	5	Vara	Jaekaubandus
AS Koosa Pagar	4	Koosa	Pagaritööstus
OÜ Slaker	3	Koosa	toitlustamine
Fie Anna Ussanova – Hea Pood	2	Koosa	jaekaubandus
TTK Koosa Kauplus	2	Koosa	jaekaubandus
OÜ Oskur Puit		Koosa	puidu töötlemine
AS Tartu EPT – Koosa tankla	3	Koosa	kütuse jaemüük
– Vara tankla	3	Vara	kütuse jaemüük
AS Eesti Post – Matjama postkontor	1	Vara	
– Koosa postkontor	1	Koosa	
RMK Vara Metskond	12	Matjama	metsamajandus
OÜ Friendsland Varnja Farmid		Koosa	põllumajandus
AS Woodwell		Vara	puiduettevõte
OÜ Kivi Forellipüük	1	Kauda	Majutus, toitlustamine, forellipüük

Eraldi märkimist vääriwad ettevõtluses veel põldvuti kasvatus Matjamaal, turismitalu Välgi Nõiamaja ning Kivi Forellipüük Kauda külas.

Valdav osa valla ettevõtetest on väikesed ning põhiliselt perefirmitud (enamasti talud). Nende mõju kohalikule tööhõivele pole määrav.

Vallavalitsuses ning **valla allasutustes** töötab kokku 78 inimest. Allasutustest on suuremate töökohtade arvuga põhikool, järgnevad vallavalitsus ja lasteaiad.

Tabel 4. Vallavalitsuse ning valla allasutuste töötajate arv

Vallavalitsus	13	
Vara Põhikool	33	omavalitsuse piirkond
Koosa Lasteaed	14	Koosa
Vara Lasteaed	11	Vara
Koosa Mängude Maja	2	Koosa
Koosa raamatukogu	1	Koosa
Vara raamatukogu	1	Vara
Välgi raamaukogu	1	Välgi
Vara kalmistu	1	Vara
Välgi kalmistu	1	Välgi

Tööelisi elanikke on Vara vallas rahvaloenduse andmeil (märts 2000) 1212 inimest. Registreeritud töötuid (dets.2003 seisuga) on vallas 41, mis on 2,09 töötut 100 el. kohta (3. näitaja Tartumaal). Hinnanguliselt võib töötute arv siiski suurem olla, kuna kõik töötajad inimesed pole tööhõiveametis arvel ning ilmselt elatuvad sellised inimesed juhutöödest või on teiste leibkonnaliikmete ülalpeetavad. Ettevõtluse arendamine ja uute ettevõtete loomine jääb tööjõu puuduse, aga ka vähese ettevõtlikkuse ja infopuuduse taha. See põhjustab valla elanike madala elatustaseme.

Vallas on töötuse osakaalu vähendamiseks ning ettevõtluse hoogustamiseks plaanis korraldada **täiskasvanutele koolitusi**.

Tartus käib töö ligikaudu 20 % töötavatest inimestest (2000.a.)

Heatasemeline internetiühendus soodustaks kodus töötajate arvu suurenemist. Seeläbi kasvaks ka vallas olevate töökohtade arv.

Arengueeldused:

- Kergetööstuse arendamine;
- Alternatiivsed tegevusalad põllu- ja puhkemajanduses (marjade ja väikeloomade kasvatamine, turismiteenuste pakkumine jne);
- Tartu linna (Kagu-Eesti peamise teeninduskeskuse) suhteline lähedus
- Täiskasvanute koolituste korraldamine

Kitsaskohad:

- Kvalifitseeritud tööjõu puudus
- Infrastruktuuri suhteliselt halb olukord
- Elanike väga madal ettevõtlusaktiivsus

Kasutatud andmed:

- Statistikaameti andmebaas
- Valla arengukava
- Üldandmed vallavalitsuselt

Puuduvad andmed:

- Ettevõtlust kajastavad andmed (olem. liiga üldised)



2.2.3 Sotsiaalne infrastruktuur

Koolieelsetest lasteasutustest on vallas **lasteaiad** Varal (40 last) ja Koosal (40 last). Mõlemas lasteaias on kohtade arv maksimaalselt täidetud ning lasteaedade kohtade arv on nõudlusest väiksem. Mõlema lasteaija hooned vajavad remonti, et viia tingimused nõuetele vastavaks.

Vara vallas on üks kool: **Vara Põhikool**. Koolimaja on ehitatud 1973. aastal (pindala 2098,58 m²). Praegusel hetkel vajab koolihoone remonti. Varasem Koosa algkool, mis oli tegutsenud 18. sajandi lõpust, suleti 01.09.2000. a.

Vara põhikoolis on kokku 160 õpilast. Pedagooge on 22 ja abipersonali 8 inimest (seisuga 2003). Õpilaste arv klassides on vahemikus 11-24. Vara põhikool suudab pakkuda heal tasemel põhiharidust. Koolis on aktiivsed õpetajad. Peale kooli on võimalik käia mitmetes ringides: esile tuuakse arvutiringi ja üldse arvutiõpetamise head taset. Eraldi muusikakooli vallas pole. Põhikoolis tegutsevad **muusikaklassid**, kus õpib 20 last.

Paljud valla üritused on korraldatud kooli poolt.

Tabel 5: Õpilaste arv Vara Põhikoolis

	2000/2001	2001/2002	2002/2003
1. kl.	13	12	15
2. kl.	18	14	12
3. kl.	14	23	15
4. kl.	21	16	22
5. kl.	19	20	18
6. kl.	22	20	20
7. kl.	17	24	19
8. kl.	19	21	22
9. kl.	11	14	17
Kokku	154	164	160

Tabel 6: Koolilõpetajate edasiõppimine

	2000/2001	2001/2002	2002/2003
Lõpetajaid	8	10	14
Gümnaasiumisse	4	6	3
Kutsekoolidesse	4	4	11

Kooliealiseks saavate laste arv Vara vallas vahemikus 2005-2008 on ca 20 last igal aastal. Vara Põhikooli esimese klassi õpilaste arv peaks prognoosi kohaselt jääma neil aastatel vahemikku 12-18.

Mujal koolides õppivaid lapsi on 143. Alatskivi Keskkoolis õpib 79 Vara valla last, Kolkja Põhikoolis 4. Tartu gümnaasiumites õpib põhi- ja keskastmes 60 Vara vallast pärit õpilast (ka 2 erivajadustega last). Põhikooli osas on väljaspool valda õppimise peamisteks põhjusteks muukeelsus või vallavälise kooli lähemal paiknemine. Põhikooli ajal suundutakse Tartu gümnaasiumitesse õppima parema hariduse saamiseks.

Peale Vara Põhikooli lõpetamist asutakse õppima valdavalt kutsekoolidesse või Tartu linna gümnaasiumitesse. Vähesel määral ka Alatskivi Keskkooli.

Noorte vabaaja paremaks sisustamiseks on Vara vallas loodud **noortekeskus**, kuid hetkel on see kasutatav vaid perioodiliselt (hoone on kütteta). Seni on korraldatatud üritusi peamiselt põhikooli poolt ning huvitegevusse kaasatakse vaid kooliõpilasi, kuid valla noortele suunatud üritused puuduvad (tantsuõhtud;

klubiline tegevus; spordiklubi – korvpall, võrkpall jne). Alatskivi Keskkooli huviringides käib 50 Vara valla last.

Vara vallas pole formaalselt külavanemaid valitud, kuid paljudes külates on kontaktisikud, kes sisuliselt täidavad **külavanema kohustusi**. Küladel on osaliselt olemas **arengukavad**:

- Kuusiku piirkonna arengukava (Kuusiku ja Ätte külad)
- Välgi piirkonna arengukava (Mustametsa, Särgla, Välgi, Selgise)
- Koosa piirkonna arengukava (Koosa ja Metsakivi külad)
- Vara küla arengukava

Külavanemate valimine ning nendest külavanemate nõukogu moodustamine on üheks valla arengukavaga määratletud eesmärgiks. Moodustatava nõukogu eesmärgiks on külade esindamine volikogus ning külade omavahelise koostöö tihendamine, kaasates seeläbi iga külaelanik valla elu arendamisse.

Vara vallas on kokku **3 raamatukogu** – Koosal, Varal ja Välgis. Vara raamatukogu on Tartu maakonna üks vanimaid (asutatud 1883). Raamatukogude **külastatavus on suur**, väga hea on inimeste arvates sealne interneti kasutamise võimalus. Probleemiks on raamatukogude infotehnoloogia regulaarse hoolduse puudumine.

Arstiabi on vallas korraldatud nagu mujalgi maapiirkondades – Koosal töötavad hambaarst, perearst ja ämmaemand, Varal ja Välgis on velskripunktid. Koosal tegutseb Kallaste haruapteek. Vallas pakutavat arstiabiteenust kasutavad ka naabervaldade elanikud. Eriarstiabi ja vältimatut abi saab Tartu linnast. Haiglaravi vajavad patsiendid suunatakse Elva haiglasse, eakad inimesed (hooldusprobleemidega vanurid) Kallaste haiglasse. Vaid erandkorras saab Tartusse Maarjamõisa haiglasse. Plaanilisi haigeid Tartusse saata pole võimalik.

Koduhoolet ei ole, kuna puudub vajadus, kuid vastava vajaduse tekkel rakendatakse koduhoolde süsteemi. Vara valla elanikud, kes vajavad **hooldekodu** teenust suunatakse OÜ Alatskivi hoolde- ja pikaravikeskusesse. Hooldekodu on nelja valla peale ning asub Alatskivi vallas Torila külas.

Puuetega inimesi on Vara vallas kokku 389 (keskmise, raske ja sügava puudega), mis teeb ca 18,3% valla rahvastikust. Puudega lapsi on 7.

Sotsiaalhoolekande rühmadest on vallas suurima tähelepanu all töötud, vanurid ja lapsed/noored. Rakendatakse mitmeid toetuse liike: toimetulekutoetus, sünnitoetus, 1. klassi mineva lapse toetus, kooli- ja lasteaiatoidu kompenseerimine, matusetoetus, vajadusel ka muud abi. Koolitransporti ei suudeta hetkel vallapoolt pakkuda, kuna puudub koolibuss ning lapsed kasutavad kooliskäimiseks liinibusse. Vald kompenseerib põhikoolis ja gümnaasiumites õppijate bussitranspordi.

Toimetulekutoetust sai 2001. aastal 139 peret ja 2002. aastal 134 peret. Rahvaloenduse (märts 2000.a.) andmeil on üle 65-aastasi ca 18%, lapsi vanuses 0-14 aastat 20%. **Töötute** osakaal vallas pole väga suur, kuid valla kahe sotsiaalnõuniku sõnul on töötute puhul valdavalt tegu selliste inimestega, kes ei olegi huvitatud töökoha leidmisest. Suur on nõ asotsiaalsete perede osakaal.

Sotsiaalkorterid on vallas Koosal (4-toaline korter, millest kasutusel 2 tuba) ja Varal (4-toaline korter, kasutusel 3 tuba). Koosal on valmimas nõuetele vastav sotsiaalkorter.

Tartu maakonna arengustrateegia nimetab **tervishoidu** ja **sotsiaalhoolekannet** olulisemate inimeste elukvaliteedi, heaolu ja turvatunde tagajatena. Need tegurid võivad aga olla ka aluseks edukale majandustegevusele ja ekspordivõimeliste teenuste välja arendamisele. Üldplaneeringu üheks väljundiks peaks olema ka elu-, töö- ja puhketingimuste parandamine läbimõelduma ruumikasutuse kaudu.

Sotsiaalsed probleemid on piirkondlikult erinevad. Üldplaneeringu käigus tuleks võimalusel arvestada erinevate külade elanike soolis-vanuselise struktuuriga ning läbi selle määratleda täpsemalt konkreetsete piirkondade vajadused (tööhõive, transport, suhtlus, vaba aja veetmine).

Arengueeldused:

- Moodustatav külavanemate nõukogu ning küladevahelise koostöö tihendamine
- Noortekeskus

Kitsaskohad:

- Koolitranspordi probleemid
- Koolimaja ja lasteaedade remondivajadus

Kasutatud andmed:

- Üldandmed vallavalitsuselt
- Ametlikust statistikast ja vallavalitsuse sotsiaaltoetuste registrist saadavad isikustamata andmed
- Lasteaedade arengukavad aastani 2006
- Tartu maakonna arengustrateegia 2014. aastani

2.3 Ajaloolis – kultuuriline keskkond

2.3.1 Rahvakultuur, üritused, sport

Sobivate avalike kooskäimise kohtade (hooned, rajatised) olemasolu on koostöö ja kogukonnatunde kujunemise aluseks.

Vara vallas on kohalike arvates suhteliselt vähe kultuuriüritusi ning osavõtt neist passiivne. Paljud kohalikud põhjendavad mitteminemist ürituste madala kultuurilise tasemega. Traditsioonid puuduvad. Aktiivsemad elanikud osalevad kultuuriüritustel Alatskivil ja Tartus.

Sportimisvõimalused on nii Vara põhikoolis (võimla, staadion) kui ka Koosa Mängude Majas (korvpall ja indiaca), mõlema tehniline tase pole eriti hea. Eraldi jooksu- või suusaradasid vallas pole. Staadionid (koos pallplatsidega) asuvad kahes suuremas asulas – Koosal, Varal.

Vara vallas tegutseb **8 seltsi** (1 neist asutamisel). Viimaste aastate jooksul on seltsiline tegevus aktiivsemaks muutunud. Asutatud on 2 mittetulundusühingut, 4 seltsingut ja lisaks 1 sihtasutus. Teatav roll on selles ka **raamatukogudel**, kus tänu noortele eestvedavatele juhatajatele on korraldatud regulaarselt **kultuurilis-seltskondlikke koosolemisi** ja kultuuritegevusega seotud väljasõite (teatri- ja muuseumi külastused jne). Seltside ja taidluskollektiivide kooskäimiskohad on peamiselt raamatukogud, Mängude maja ning Noortekeskus

Koosal (talveperioodil kasutuseta). Vähesel määral kasutatakse ka põhikooli ruume.

Tabel 7: Seltsiline tegevus

Nimi	Organisatsioon	Liikmete arv	Tegevus piirkond	Selgitus
Vara Maanaiste Selts	seltsing	30	kogu vald	seltsitegevus: kultuuriline, hariduslik, meelelahutuslik
Kodukant Vara	MTÜ	20	kogu vald	Arendustegevus: Vara valla infolehe käivitamine 1999-2000; Kodukandipäevad 2002, 2004; külade arengukavade projekt 2000; keskkonnaprojektid („Puhta jalaga Peipsini“); koolitusprojektid
Koosa Nostra	MTÜ	12	Koosa	noortega seotud tegevus
Vara Mõisapargi Sõprade Selts	seltsing	15		Vara – projektid: Vara mõisapark heakorrastatud muinsuskaitseobjektiks
Naistantsurühm „Kiljak“	seltsing	20	Vara	
Jututuba „Kanarbik“	seltsing	25	Välgi	
SA Vara Sport	sihtasutus		kogu vald	sporditegevuse edendamiseks
Välgi Küla Selts	MTÜ		Välgi	asutamisel

Vabaõhuürituste pidamise kohad on suuremates külates. Esinemislavad on Koosal ja Välgis (Hiemäel, hiljuti taastatud). Vara küla üritusi peetakse Vara mõisa pargis ning peamiselt Vara kooli staadionil.

Vallas on kaks kirikut **kogudustega**: Vara Brigitta kirik on Eesti evangeelne luterlik kirik. Koguduses on 43 liiget. Välgi Neeva Aleksandri kirik on Moskva patriarhaadile alluv õigeusu kirik. Koguduses on 23 liiget. Välgi kirikus käivad jumalateenistustel ka mõned vanausulised.

Vara vallas puuduvad kultuuri- ja rahvamajad, samuti muuseum. Võimalike arengusuundadena nähakse külakeskuse väljaarendamist Vara kooli baasil, külamaja/sotsiaalkeskuse rajamist Välgi külla ja Koosa endise kultuurimaja renoveerimist mtü.-keskuseks.

Üldplaneeringusse kaasatakse kindlasti külaseltsid, kellel on konkreetsed plaanid oma külade arendamiseks, sealhulgas maade reserveerimist nõudvad ettepanekud.

Arengueeldused:

- Võimaluste olemasolu harrastustega tegelemiseks
- Raamatukogude aktiivne kasutamine, ka kultuurilis-sotsiaalse suhtluskohana
- Koosa Mängude Maja

Kitsaskohad:

- Kultuuriasutuste puudumine
- Muuseumi puudumine (nii kohalik kui ka puhkemajanduslik tähtsus)
- Tervisespordiga seonduvad võimalused (puuduvad üldkasutatavad jooksu- ja suusarajad)
- Sportimisvõimalusi pakkuvate asutuste tehniline tase pole eriti hea

Kasutatud andmed:

- Üldandmed vallavalitsusest

2.3.2 Kolmas sektor

Kolmas sektor on aktiivsemalt esindatud valla kolmes suuremas külas. Vallaelu edendamisele on märkimisväärse panuse andnud MTÜ Kodukant Vara, kus peamiseks eesmärgiks on vastav **arendustegevus** (valla infolehe käivitamine, kodukandipäevad, koolitus-, keskkonna- ja külade arenguprojektid).

Korteriühistute loomise vajadusest tingituna on Valla arengukavaga ettenähtud, et igas suuremas korterelamus oleks korteriühistu.

Hinnanguliselt on kõige aktiivsem külaliikumine Välgis, see piirkonnad on teatavas eraldatuses ülejäänud valla suhtes.

Tabel 8: Vara vallas tegutsevad seltsid ja MTÜ-d

Seltsid ja MTÜ-d	Asutamisaeg	Selgitus
Mustametsa Muinsuskaitse Klubi	13.04.99	
Jahiselts BUBO	18.05.99	
Vara Maanaiste Selts	09.06.99	
Korteriühistu Vara 6	01.09.99	
Korteriühistu Varamõisa 1	24.09.99	
MTÜ Kodukant Vara	16.03.00	
Tasso-Varaoja maaparandusühistu	01.08.00	
Korteriühistu Vara 11	10.01.03	
Korteriühistu Koosa 20	17.01.03	
Korteriühistu Sooääre	17.02.03	
Korteriühistu Veesoone	02.05.03	
Korteriühistu Koosa Elulõng	08.10.03	
Vara Valla Lastekaitse Ühing	19.12.03	
MTÜ Koosa Nostra	04.2004	
Vara Mõisapargi Sõprade Selts	02.05.2004	tegutseb seltsinguna
Välgi Küla Selts	asutamisel	
Välgi Jututuba " Kanarbik"	2002	tegutseb seltsinguna
Tantsurühm " Kiljak"	2004	tegutseb seltsinguna
Luha Küla selts	2004	tegutseb seltsinguna
MTÜ Külmanõmme	2004	

2.3.3 Muinsuskaitse, ajaloolis-kultuuriliselt väärtuslikud objektid ja alad

Vara valla muinsuskaitsealused objektid on peamiselt seotud Vara mõisa ning valla kahe kirikuga (Vara ja Välgi).

- **Ajaloomälestistest** on vallas kaks II maailmasõjas hukkunute ühishauda (Koosa, Vara), kirikuaed (Välgi), kalmistu (Kuusiku) ja seal asuv Vabadussõja mälestussammas.
- **Arheoloogiamälestistest** on vallas kolm muistset asulakohta (Selgise, Vara, Välgi), kivist kalme (Kusma) ning viis kalmistut (Koosa, Selgise, Särghla ja 2 Välgis).

- **Arhitektuurimälestised** on peamiselt seotud Vara mõisaga (mõisa peahoone, park, kellatorn) ja Vara kirikuga (kirik, kirikuaed, kirikuaia piirdemüür).

Lisaks on vallas veel 16 kunstimälestisena kaitsealla võetud objekti, mis kõik on seotud Matjama külas asuva Vara kirikuga.

Tehnikamälestisi ja muinsuskaitsealasid Vara valla territooriumil pole.

Tabel 9: Vara valla ajaloo-, arheoloogia- ja arhitektuurimälestised

Reg. nr	Nimi	Mälestise liik	asukoht
4290	II maailmasõjas hukkunute ühishaud	ajaloomälestis	Koosa küla
13017	Kalmistu	arheoloogiamälestis	Koosa küla
13018	Kivikalme "Sõjakabel"	arheoloogiamälestis	Kusma küla
4291	Vara kalmistu	ajaloomälestis	Kuusiku küla
27170	Vabadussõja mälestussammas	ajaloomälestis	Kuusiku küla, Vara kalmistu
13019	Asulakoht	arheoloogiamälestis	Selgise küla
13020	Kalmistu "Kabelimägi"	arheoloogiamälestis	Selgise küla
13021	Kalmistu "Külmanõmme"	arheoloogiamälestis	Särgla küla
4292	II maailmasõjas hukkunute ühishaud	ajaloomälestis	Vara kalmistu
7302	Vara mõisa peahoone, 19.saj.	arhitektuurimälestis	Vara küla
7303	Vara mõisa park, 19.saj.	arhitektuurimälestis	Vara küla
7304	Vara mõisa kellatorn, 19.saj.	arhitektuurimälestis	Vara küla
7305	Vara kirik, 1855.a.	arhitektuurimälestis	Vara küla
7306	Vara kirikuaed	arhitektuurimälestis	Vara küla
7307	Vara kirikuaia piirdemüür, 19.saj.	arhitektuurimälestis	Vara küla
13022	Asulakoht	arheoloogiamälestis	Vara küla
4293	Välgi kirikuaed	ajaloomälestis	Välgi küla
7308	Välgi õigeusu kirik, 19.saj.	arhitektuurimälestis	Välgi küla
13023	Asulakoht	arheoloogiamälestis	Välgi küla
13024	Kalmistu	arheoloogiamälestis	Välgi küla
13025	Kalmistu "Kabelimägi"	arheoloogiamälestis	Välgi küla

Vara Brigitta kirik valmis aastatel 1854-55, kui varasema puukiriku asemele ehitati praegune kivikirik. Kirik on põhiplaanilt ristkülikukujuline pikihoone, millele liitub idapoolses otsas käärkamber (ehitatud 1865) ja lääneotsas puust nelinurkne torn.

Kuni 18. sajandi teise pooleni maeti surnuid otse kirikuaeda, hiljem asutati kirikust veidi kaugemale jääv **kalmistu**. Kiriku juures on Vabadussõjas langenute mälestussammas (1925, taasavatud 1988), kalmistul II maailmasõjas hukkunute ühishaud.

Kirikuaias kasvab **Vara tamm** (ümbermõõt 4,2 m, kõrgus 24 m). Seda peetakse muistseks ohvipuuks (II a. t. algus).

Välgi Püha Aleksander Nevski õigeusu kirik on aegadest, kui piirkonnas elas arvukalt venelasi. Kirik on ehitatud 1859.a. kõrgemale kuplile.

Kiriku lähedal ja Välgi ümbruskonnas on rohkesti **vadjapäraseid kalmeid** (13. saj). Sisserännanud vadjalaste matusekoht arvatakse olevat ka Kusma külas asuv "Sõjakabel", mis pärineb 13. - 15. sajandist.

Vara mõis on väike regulaarplaneeringuline mõisaansambel. Mõis rajati 17.sajandil. 2-korruseline kivist, kolme korstanga poolkelpkatusega peahoone

ehitati 1809. aastal. Hoone põhiplaan on liigendamata, kuid ebatraditsiooniline. Sissepääs on 1851. aastal valminud juurdeehitisest. Esinduslikum sissepääs on pargipoolsel küljel läbi 19. sajandi lõpul ehitatud rõdu ja poolovaalse vestibüüli. 18.-19. sajandist pärinevad kõrvalhooned on valdavalt hävinud või ümberehitatud. Mõisahoone on hetkel varemeis.

Vara mõisa peahoone taga on väike vabakujuline park. **Mõisapark** on osaliselt hooldatud.

Kultuurilooliselt on oluline vallas asuv Plakso-Madise talu Koosal, kus 1. detsembril 1913. a. suri Juhan Liiv. See oli kirjaniku elu lõpul tema põhiliseks elukohaks.

Koosa külas on 1903.a. sündinud näitleja ja lavastaja Karl Ader.

Kunagine Välggi kõrts oli lapsepõlvkoduks "Vanemuise" teatritegelasele August Wierale (1853-1919).

Maakasutuses tähendavad muinsuskaitseobjektid ühelt poolt kitsendusi kaitsevööndite näol, teiselt poolt, sidudes muinsuskaitse turismiga, võivad sellised alad saada hoopis uue ja huvitava funktsiooni. Turismiga võib kaasnedes omakorda ka teatav oht mälestistele nende üleekspluateerimise näol (tallamine, prahistamine jm).

Arengueeldused:

- Kultuuri- ja ajaloolised mälestised

Kitsaskohad:

- Mälestiste vähene eksponeerimine (puudulik info ja viidastatus)
- Mõisa peahoone olukorra jätkuv halvenemine

Kasutatavad andmed:

- Muinsuskaitse objektide nimekiri
- Eesti arhitektuur. 4, üldtoimetaja Raam V. Tln. 1999

2.4 Ehitatud keskkond ja üldine maakasutus

2.4.1 Maakasutus

Vara vallas on 18.02.2005 seisuga maakatastris registreeritud katastriüksusi kokku 1673 kogupindalaga 26178 ha, mis moodustab 78% valla pindalast.

Kasutatava maa üldpindala on 33304 ha, sellest:

- haritavat maad 5152,1 ha,
- looduslikku rohumaad 894,4 ha
- metsamaad 13926,9 ha.

Riigimetsa osakaal on suur.

Maa kõlvikuline ja funktsionaalne jaotus

Suuremaks maakasutajaks on TÜH Kaarli, mille haritava maa hulk ulatub 1400 hektarini (omandis 110 ha, renditavat 1300 ha).

Üldplaneeriguga tuleb ära näidata vallale kuuluvate hoonete ja rajatiste teenindusmaa, sotsiaalmaa (kalmistu, spordi jm ürituste läbiviimiseks üldkasutatavad alad, puhkealad), köögiviljamaad ja haljasalad jm valla

ülesannete täitmiseks vajalikud alad, mis annaks aluse nende munitsipaalomandisse taotlemiseks.

Kehtivad ja algatatud detailplaneeringud

Kehtivad detailplaneeringud on:

- Vara keskasula detailplaneering
- Varamõisa suurkaevu detailplaneering

Ehitustegevus, hoonestus

Vallal on olemas ehitusregister/hooneregister, kuid seni on see veel süstematiseerimata. Registrisse kogutud andmed erinevad **väga suurel määral** 2000.a. märtsis korraldatud rahvaloendusel kogutud andmetest.

Peamised **korruselamutega** alad paiknevad Vara ja Koosa külades.

Koosa asula korruselamud paiknevad ühtlaselt üle kogu küla, omaette piirkondi moodustamata. Korruselamutes elab ca 79% asula elanikest (450). **Täiendavate elamute ehitamist külla ei planeerita.**

Vara asulas elab korruselamutes 80% elanikkonnast (ca 370). Korruselamud paiknevad ühes omaette grupis küla lääneservas. **Täiendavate elamute ehitamist ei planeerita.**

Suvilapiirkonnad paiknevad Alajõe ja Välgi külades. Hinnanguliselt on ebatõenäoline, et perioodiliselt kasutatavates eluhoonetes hakataks elama aastaringselt.

Tartumaa arengustrateegiast lähtuvalt on vajalik senisest kasutusest välja langenud hoonete lammutamine või neile uue funktsiooni leidmine (sh tööajaväliseks avalikuks kasutuseks); mõisakeskuste hooldamine ja kasutusse võtmine.

Kasutatud andmed:

- Üldandmed vallavalitsusest
- Võhandu ja Emajõe valgalada vee- ja kanalisatsiooni rekonstrueerimise ja laiendamise projekt. Otstarbekuse uuringu aruanne. OÜ Monaliit 2003

Puuduvad andmed:

- Maakatastris registreeritud katastriüksuste andmed Riigi Maa-ametist
- Andmed maa kõlvikulise jaotuse kohta
- **Hooneregistri andmed**

2.4.2 Teed, transport

Tartu maakonna arengustrateegia lisas on esile toodud asjaolu: transpordi areng on eelduseks, et olukorras, kus töökohad kontsentreeruvad jätkuvalt maakonnakeskusesse, säilib külade elanikkond. Toimiv ühistranspordi võrk, koos teedega võimaldab elanike ühtlasemat paigutust ja elukeskkonna paremat ning säästlikumat kasutust. Teede kvaliteet on liiklustravalisuse üks olulisemaid komponente. Korralikud teed toetavad majanduslikku ja sotsiaalset arengut ning vääristavad elukeskkonda, tagades inimeste ja kapitali sujuva liikumise ning piirkonna ühtlase arengu.

Vara valla territooriumile ei jää **ühtegi põhimaanteed**. Valda läbib **tugimaantee** Aovere-Kallaste-Omedu. **Körvalmaanteedest** on vallas Pataste–Välgi–Alatskivi, Kaarli-Ätte, Kaarli-Truhha-Sookalduse, Meoma-Kirepi, Koosa-

Kirepi-Metsakivi, Vara-Kaitsemõisa, Sookalduse-Selgise, Välgi-Sepa, Koosa-Varnja, Metsakivi-Kolkja, Sookalduse-Tammistu, Pilka-Tähemaa, Koosa tee, Luunja-Kavastu-Koosa, Põdra tee. Teid haldab Tartu Teedevalitsus.

Vara valla on olemas **teeregister**, kuhu on kantud kõik valla kohalikud maanteed. Teeregister sisaldab andmeid tee kuuluvuse ja pikkuse kohta. Eraomanduses olevate teede puhul on registris ka omaniku nimi ning märke lepingu olemasolust.

Valla territooriumil kulgevate kohalike maanteede kogupikkus teeregistri andmeil on 99,5 km. Neis valla omandisse kuulub 58,7 km. Paraku puuduvad registris andmed teede teekattetüüpide kohta.

Bussiliiklus on rahaliselt optimaalne (liinibusside täituvus on väga hea), maksimaalne infolevi bussiaegade kohta parandaks olukorda külades. Vara vallas on bussipeatusi kokku 40.

Vara valda läbib piki Aovere-Kallaste-Omedu maanteed **Eurovelo** marsruut (põhimarsruut: Valga-Narva).

Välgi piirkonna eraldatust tugevdab veelgi sinna viivate teede halb olukord. Ühte külla - Praaga - ei saa autoga.

Üldise teede korrashoiu ning teehooldusega seondub ka teeäärte korrashoid – niitmine, prügikoristus, võsaraie, mis on oluline nii maastike esteetilise pildi parandamiseks kui ka puhkemajandusliku väärtuse tõstmiseks.

Arengueeldused:

- Jalgrattatee Eurovelo, oluline puhkemajanduslikust aspektist

Kitsaskohad:

- Teede suhteliselt halb korrasolu

Kasutatud andmed:

- Riigimaanteede nimekiri
- Teeregister
- Üldandmed vallavalitsusest

Puuduvad andmed:

- Munitsipaalomandisse taotletavad teed
- Sildade asukohad

2.4.3 Tehniline infrastruktuur

Elektrivarustus

Probleemiks on sagedased elektrikatkestused, mis eriti mõjutavad ettevõtjaid. Kuna kvaliteetne elektrivõrk on oluliseks teguriks ettevõtlusega tegelemisel näeb maakonna arengustrateegia ette, et aastaks 2014 on kõigis liitumispunktides tagatud standardpinge ja -sagedus.

Vallas on seni elektrita 7 majapidamist.

Eesti Energia üheks peamiseks strateegiliseks eesmärgiks on, et aastal 2013 oleks igas kodus eruonormidele vastav pinge (230 V). Seoses pingeklasside

ühtlustamisega IEC standardiga on Eesti Energiat kavatsust aastaks 2015 35 kV-ne pingesüsteem viia üle pingele 110 kV ning osa pingele 20 kV.

Tänavavalgustus on Vara ja Koosa külates. Üldist tänavavalgustusteenust pakub OÜ Kenadron. Vara külas on ettevõtte hallata üle 35 mastvalgusti; eraldi valgustus on vallamajal, põhikoolil ning paaril korruselamul. Lähiajal on ettevõttel kavatsust väiksemahulised ümberkorraldused liini paiknemise osas.

Soojavarustus

Tsentraalse soojusega varustamine toimub üksnes Vara külas. Vastavat teenust pakub OÜ Kenadron, mis tegeleb auru ja kuuma vee tootmise ning jaotamisega. Katlamaja asub Vara külas ja on kohaldatud puiduküttele. Tarbijaskonna suurus on 210 inimest.

Vara külas olevate keskküttevõrkude uuendamine on firma lähiaja arenguperspektiiviks, hetkel taotletakse projekti läbiviimiseks raha.

Koosa külas korraldavad korterelamute soojaga varustamist korteriühistud.

Vara vallas pole maagaasi torustikke. Tõenäoliselt kasutatakse ka elektiga kütmist vähesel määral. Valdav osa kogu valla elamutest ning muudest hoonetest tarvitab kütteks kohalikku küttepuitu.

Telefoniside ja Internet

Interneti püsiühendus on Vara vallamajas, põhikoolis, kolmes raamatukogus ning kahes lasteaias.

Mobiilimastid on visuaalselt küllaltki ulatusliku mõjuga, nende rajamisel tuleks hoiduda maastiku väärtuste (pms esteetiline) kahjustamisest.

Ühisveevarustus ja –kanalisatsioon

Vara vallas on ühisveevärk ja ühikanalisatsioon **kahes külas** (Vara ja Koosa). Vastavaid võrke omab Vara vallavalitsus, mis haldab objekte läbi OÜ Kenadroni.

Ühisveevarustuse teenusega on mõlemas külas varustatud korterelamud, ühiskondlikud hooned, ettevõtted ja paljud ühepereelamud. Ühisveevärgi teenust kasutab Koosal ca 60% ja Varal ca 50% küla elanikkonnast. Ühiskanalisatsiooni teenust Koosal ca 60% ja Varal ca 85% asula elanikkonnast.

Vallas võetakse põhjaveest peamiselt **devoni (Tartu) veekihi**. Põhjavee võtmiseks on Koosa külas kaks puurkaevu (Parreste ja Sepa). Kaevud on omavahel ühtses süsteemis, siibrid vahel. Koosal on päeva keskmine veetarve 75 m³/d. Torustiku pikkus on ca 3 km. Projektdokumentatsioon ei ole säilinud. Keskmine veekadu on ca 10%.

Vara külas on põhjavee võtmiseks kaks puurkaevu omavahel ühtses süsteemis, siibrid vahel. Asula päeva keskmine veetarve on ca 170 m³/d. Veetorustiku pikkus on 3,23 km. Olemasoleva veevarustussüsteemi dokumentatsioon on säilinud vaid osaliselt. Keskmine veekadu on ca 30%.

Mõlemas asulas paiknevad **puurkaevud on piisava tootlikusega** ja tagavad vajaliku vee ka külade arenedes. Veetorustike tehnilist seisukorda uuritud ei ole.

Tuletõrje **hüdrantide** kohta on vaid andmed Vara külast, kus toimivad hüdrandid puuduvad. Hüdrante ei saaks kasutada ka torustike läbimõõdu ja vähese veetarbe ning torude seisundi tõttu. Tuletõrje veevõtuks on külas veereservuaar, mis on amortiseerunud.

Ühisveevärgi veeallikateks olevatest puurkaevudest saadav põhjavesi sisaldab raudaioone (kohati isegi ülenormatiivselt):

- Koosal: Parreste pk 0,6 mg/l; Sepa pk 1,5 mg/l
- Varal: 1,3 mg/l.

Ülejäänud analüüsitud näitajate poolest vastab põhjaveekeemia normidele. Koosa küla põhjavesi on reostuse eest keskmiselt kaitstud. Põhjavee ülemised kihid on 3-5 m sügavusel.

Reovett kogutakse munitsipaalomandis oleva ca 4500 m (Vara) ja ca 3600 m (Koosa) **kanalisatsioonitorustikuga**. Mõlemas külas on üks kanalisatsioonisüsteem ja üks reoveepuhasti. Koosal on reoveepuhastiks kolm biotiiki, Varal BIO-100 tüüpi aktiivmudapuhasti ja järelpuhastiks kaks biotiiki. Varal tekitab põhiline osa asula reoveest elamutest. Peale elamusektori on alevikus kanalisatsiooni ühendatud ka mõningad ettevõtted (puidutööstused). Koosal kogutavast reoveest on ca 70% pärit olmest ja ca 30% tööstusest. Arvutuslik olemereovee vooluhulk on Varal 170 m³/d ja Koosal 60-70 m³/d. Fekaalide väljavedu tellib Vara Vallavalitsus OÜ Kenadronilt. Purgimiskohta valla territooriumil ei ole. Lähim ametlik purgimisvõimalus on Tartu linnas.

Tabel 10: Vara valla reoveepuhastid

Asukoht	Tüüp	Järelpuhastus	Ehitusaasta	Korrasolek
Koosa	3 biotiiki		1983	töökorras
Urvita	2 biotiiki		1974	vajavad puhastamist
Luha	4 biotiiki		1976	ei tööta
Vara	BIO-100	2 biotiiki	1977	vajab remonti
Matjama	2 biotiiki		1982	vajavad korrastamist

Ümberkorraldustega seoses on paljud puhastid jäänud peremeheta ning selle tulemusena on osad puhastid langenud tööst välja.

Vara küla heitveed on juhitud Vara oja kaudu Amme jõkke. Vara oja on väikese vooluhulga tõttu reostustundlik suubla ning reoveepuhastuse madala efektiivsuse tõttu ohustatud jõekeskond. Koosa asula heitveed on juhitud väikese vooluhulgaga Kargaja ojja. Kargaja oja eesvooluks on Koosa jõgi.

Kommunaalteenust pakkuval ettevõttel **puudub arengukava** (ÜVK), kuid Vöhandu ja Emajõe valgalada vee- ja kanalisatsiooni rekonstrueerimise ja laiendamise projekti raames on kavas **kommunaalvõrkude uuendamine**.

Ühisveevärgita ühepereelamutel on veevõtukohaks **madalad salvkaevud**, mis kohati on mõjutatud samal krundil paiknevast heitvee kogumiskaevust. Salvkaevud ei ole kuival perioodil ka piisava tootlikusega, jäädes kuivaks.

Ühiskanalisatsioonita on enamus ühepereelamutest, kus kogutakse osa reoveest **kogumiskaevudesse**, osa juhatakse aga puhastamata **imbkaevudesse**. Koosa ja Vara küla kogumiskaevude reovesi veetakse ühiskanalisatsiooni või laotatakse põldudele. Ülejäänud valla reovee käitlemise osas paraku andmed puuduvad.

Jäätmemajandus

Vara valla jäätmemajanduse üldise korraldamisega tegeleb praegu vallavalitsus ja vastavalt jäätmeseadusele täidab vallavalitsus seda funktsiooni ka edaspidi. Otseselt korraldab vallavalitsus jäätmete äravedu, seda jäätmeveefirmade kaudu.

Vara valla territooriumil tekib olme-, tööstus-, ja põllumajandusjätmeid. Tööstusjätmetest on olulised puit, mis leiab kohapealses tööstustes taaskasutamist (küte). Valdav kogus tööstusjätmetest leiab taaskasutamist.

Kõigis valdkondades tekib ka ohtlikke jäätmeid. Haiglajäätmeid tekib suhteliselt vähe.

Ettevõtetes kogutud ning olmes tekkinud **ohtlikud jäätmed** antakse üle vastavat käitluslitsentsi omavatele firmadele. Vara Valla ohtlike jäätmete kogumispunkt on alates 2004 aasta juunist Vara keskkasulas.

Erilise jäätmekategooriana on vaja käsitleda **reostunud pinnast**, mittekasutatavaid (mahajäetud) kütusemahuteid ja neis sisalduvaid setteid. Reostunud pinnas on endise Vara naftabaasi territooriumil 20*20 m². Põllumajanduses kasutatavate pestitsiidide ja väetiste üldbilanss on negatiivne, kuna taimed omastavad maasse antava väetise koguse.

Vara valla jäätmekava on veel eelnõu etapis. Jäätmekava üldised eesmärgid :

- piirkonnas jäätmehoolduse arendamine ja korrastamine;
- jäätmetekke ja jäätmete edasise käitlemise ohjamine;
- taaskasutatavate jäätmete koguse suurenemine;
- ladestatavate jäätmete koguse ja selles biolagunevate jäätmete osatähtsuse vähendamine;
- jäätmete ohtlikkuse vähendamine;
- kõigi jäätmetekitajate haaramine jäätmete kogumise ja veo süsteemi;
- illegaalsete prügilate likvideerimine;
- keskkonnariski põhjustava jääkreostuse likvideerimine;
- endiste suurfarmide hoonete lammutamine, keskkonnaseisundi taastamine;
- kompostimisväljaku rajamine endise Luha noorkarjafarmi territooriumile.

Vastu on võetud **jäätmehooldus eeskiri**. Oluliseks eesmärgiks, mis mõjutab kogu edasist jäätmekäitlust ja keskkonnamõjusid, on jäätmete taaskastutamise suurendamine. Seda saab saavutada jäätmete sorteerimisega tekkekohas ja biolagunevate jäätmete kompostimisega. Praegusel ajal puudub Vara vallas pakendi ringlev- ja taaskasutus. Puuduvad eraldi kogumist võimaldavad mahutid. Klaastaara on võimalik tagasi anda vastuvõtupunktides, mis asuvad kauplustes. Ohtlike jäätmete kogumiseks on vajalik rajada ka Koosa keskkasulasse ohtlike jäätmete kogumispunkt, kuna valla territoorium on suur ja vahemaad kauged jääb ühest kogumispunkt väheseks.

Suuremad **probleemid on jäätmete kogumise** ja veo korraldamisega **hajaasustuse aladel** (enamikes valla külades), kuna külade piirkonnad on suured ja sealsed vähesed majapidamised paiknevad suhteliselt hajutatult.

Vara vallas **tekkivad jäätmekogused**, arvestades elanike arvu ja ettevõtlusega **ei ole suured**. Suvekuudel tekitavad lisakoguse jäätmeid suvilate kasutajad. Prügilasse veetavate jäätmete osatähtsus hetkel 30 tonni aastas. Kuid kuna 50% elanikest ei ole haaratud ei organiseeritud jäätmeveoga ega vii ka ise jäätmeid prügilasse, siis võib järeldada, et vaid elanikkond tekitab umbes 60 tonni olmejäätmeid aastas. Lisades sellele kogusele ettevõtetes tekkivad jäätmed, siis võib praegu valla territooriumil tekkida **olmejäätmeid orienteeruvalt 80 tonni aastas**.

Arvestada tuleb ka sellega, et kohati on kodumajapidamistes aastate jooksul tekkinud märkimisväärne kogus jäätmeid, mida ladestatakse krundile, hoitakse kuuris või kusagil mujal. Potentsiaalselt on nendeks elanikud, kes ei ole haaratud jäätmeveoga ja ka ise ei vea jäätmeid prügilasse.

Tekkivate olmejäätmete edasine käitlemine sõltub suuresti eluasemest. Hajaasustuses on tarbimise struktuur teatud määral teine ja erinevad tekkivate ning äravedu vajavate olmejäätmete kogused. Olmejäätmete käitlemine toimub juba tekkekohas - põletamine küttekolletes ja ka lahtisel tulel, kompostimine jne.

Suuremahuliste jäätmete kogumiseks on vallavalitsus organiseerinud eraldi aktsioone ja tulevikus kavatakse neid perioodiliselt korrata.

Vara **vallas ei ole** ühtegi ametlikku **prügilat**. Ebaseaduslikud prügi hunnikud on tekkinud hajaasustuses olevate korterelamute juurde. Organiseeritud jäätmeveoga **ladestatakse** jäätmed põhiliselt Tartu linna (**Aardlapalu**) **prügilasse**.

Arengueeldused:

- Keskküttevõrkude uuendamine
- Internetiühendus peamistes asutustes
- Vee- ja kanalisatsioonisüsteemide uuendamine
- Vara valla jäätmekava eelnõu rakendumine

Kitsaskohad:

- elektrikatkestused, mis häirivad ettevõtete tööd

Kasutatud andmed:

- Üldandmed vallavalitsusest
- Andmed kommunaalteenustest
- Vöhandu ja Emajõe valgala vee- ja kanalisatsiooni rekonstrueerimise ja laiendamise projekt. Otstarbekuse uuringu aruanne. OÜ Monaliit 2003
- Tartumaa keskkond, Tartumaa keskkonnateenistuse väljaanne, Tartu 2001
- Valla jäätmekava eelnõu

Puuduvad andmed:

- Andmed alajaamade asukoha ning liinide kohta
- Telefoni alajaamad
- Hinnangud sidekvaliteedile

2.4.4 Eriotstarbeline teenindus

Korraldusega tegeleb vallas konstaabel, kes allub Tartu politseiprefektuurile. Politsei reformiga kaotati Koosa külas ööpäevane korrapidamisteenistus. Peale kaadri vähendamist on statistika järgi kuritegevus kasvanud, kuna politseinikud ei suuda haarata neile määratud territooriumi. Üldiselt on aga vald turvaline koht elamiseks.

Tartumaa Päästeteenistuse andmeil on Vara valla territooriumil 26 tuletõrje veevõtukohta. Vara valla territoorium jääb Alatskivi päästekomando teeninduspiirkonda.

2.5 Looduskeskkond

Käesolev looduskeskkonna ülevaade on koostatud vastamaks Vara valla üldplaneeringu koostamise vajadustele. Üldplaneeringu esimeses etapis (lähteandmete analüüs) koondatakse informatsioon olemasolevatest materjalidest, nende kasutusvõimalustest ning puuduolevatest materjalidest ja vajalikest uuringutest.

2.5.1 Geoloogia

Vara vald jääb Peipsi madaliku ja Kagu-Eesti (Ugandi) lavamaa maastikurajoonide aladele. **Peipsi-äärse madaliku** pikaajaline olemine veekogu põhjaks on kaasa toonud pinnase vaesumise ja halva veeläbilaskvuse, sellest põhjustatult on **mullad väheviljakad** ja kannatavad enamasti **liigniiskuse** all.

Kagu-Eesti lavamaa on suhteliselt tasane, lainjas ala.

Raadi-Luunja-Vara lainjal moreentasandikul on kohati märgatav voorestatus ning **orgude puudumine**. Mullastik on üldiselt viljakas; niiskemad alad on metsade all.

Kavastu-Koosa lainjas tasandik on lavamaa madalaim serv, kuhu on jääaja lõpul ulatunud Ürg-Peipsi veed. Moreenil esineb kohati jääpaisjärvesetteid, mistõttu mullad on üldiselt vähemviljakad kui lavamaa keskosas. Põllumaad on mõnevõrra vähem; asustatud alade vahele jäävad kohati üsna ulatuslikud **metsad ja sood** (Keressaare soo).

Valla põhjaosa jääb Kagu-Eesti lavamaa kirdeosa mõhnastikele, kus on suured metsaalad. Suuremal osal territooriumist vahelduvad **metsamassiivid** rohkete põldudega. Valitsevaks pinnavormiks on jääaja lõpul mandrijää sulemisel tekkinud mõhnad ning viimastega seotud ulatuslikud liivikud ehk sandurid. Kõige kõrgemad on **Selgise mäed** (Kagu-Eesti lavamaa kirdeosa **mõhnastikud**), kus üksikute kuplite suhteline kõrgus küünib 40 meetrini, absoluutne kõrgus aga 107 meetrini. Mõhnastike ümbruses on levinud liivikud (liiva- ja kruusaväljad). Valitsevateks muldadeks on tüüpilised leetmullad, kamarleetmullad, soostunud leetmullad ja soomullad.

Peipsi-äärse madaliku ja lainjalt tasandikulise Kagu-Eesti lavamaa piir (mööda seda kulgeb tee Koosalt lõunasse Tähemaa suunas) on ühtlasi looduses **astangute ja kaldavallide reana** hästi jälgitav. Jääaja lõpul ulatusid selle piirkonnani Ürg-Peipsi veed.

Peipsi-äärse madaliku alad on kaetud ulatuslike metsa- ja soomassiividega. Põllumaa vähesus ja raskesti haritavus (põhjavee kõrge taseme tõttu maad liigniisked) on tinginud pikaajalise maakuivenduse vajaduse.

Suursoo soode ja luhtade maastik hõlmab Peipsi-äärse madaliku keskosa Emajõe suudmepiirkonnas ja on mitmeti ainulaadne kogu Eestis. Antud piirkonnas Peipsi veetase pidevalt tõuseb, mille tulemusena on kuhjunud erandlikult paks madalsooturba lasund. Põhjavee taseme aeglase tõusu tõttu jätkub madalsooturba teke enamikul alal ka kaasajal.

Lahepera-Kõnnu metsade ja põldude maastik hõlmab Peipsi-äärse madaliku põhja- ja loodeosa. Reljeefilt on see madal tasane ala, läbitud kohati üsna madalatest orgudest (Kargaja jõe keskjooks). Suursoo piiril on pinnakatteks kohati viirsavid. Moreen ulatub maapinnale vaid vähestes kohtades, olles enamasti kaetud järveliivaga.

Vastavalt riikliku maavarade registri ning maavaravarude koondbilansi andmetele paikneb Vara vallas neli kohaliku tähtsusega maardlat (Kivinõmme, Järvepera, Välgi-Selgise, Keressaare).

Mineraalsetest ehitusmaterjalidest leidub Vara vallas liiva (426,9 tuh.m³), kruusa (47,4 tuh.m³) ja ehituskruusa (312,9 tuh.m³) (seisuga 01.01.2004)

Maa-ainest ligikaudsed varud on (7,3 tuh.m³) (seisuga 2002.a.).

Tabel 11: Vara valla liiva ja kruusa karjäärid (01.01.2004.a.)

Karjääri nimi	Pindala (ha)	Materjal	Aktiivsed tarbevarud (m ³)	Kaasneva maaravana	Aktiivsed tarbevarud (m ³)
Järvepera	6,24	liiv	133 800	ehituskruus	51 400
Kivinõmme	0,81	kruus	47 400		
Välgi-Selgise	3,13	liiv	293 100	ehituskruus	261 500

Valla territooriumil paiknevad **soomassiivid** kuuluvad Kesk- ja Ida-Eesti suurte soode valdkonna, mis on üks soostunumaid piirkondi Eestis. Emajõe suudmeala jääb Võrtsjäve nõo ja Peipsi nõo keskosa alavaldkonda. Vara valla põhjapoolsemad sood asuvad Peipsi nõo loodeosa alavaldkonnas. Domineerivad väheviljakad madalsoomullad. Soolade kuivendamine on halbade äravoolutingimuste tõttu raskendatud.

Turbavarused esineb Mustametsas, Koosal ja Keressaares. Turbamaardla on Keressaares, kus (seisuga 01.01.2004):

- hästilagunenud turba aktiivset tarbevaru 1885300 t
- vähelagunenud turba aktiivset tarbevaru 1360900 t.

Valla passiivsed turbavarud paiknevad Emajõe-Suursoo kaitsealal (kus on valdav osa Tartumaa passiivsetest turbavarudest).

Tabel 12: Uuritud soode nimestik, nende turbavarud ja võimalused kasutusele võtuks

Soo (maardla) nimi	Pindala (ha)		Varud (tuhat tonni)			Võimalus kasutamiseks
	sookontuur	turbamaardla	aktiivsed	passiivsed	kokku	
Emajõe-Suursoo	20 256	15 098	-	81 442	81 442	Kaitseala, jätta looduslikku seis
Keressaare	871	752,1	2928	316	3244	Kaevandatav soo; planeeritud turba kaevandamiseks varude lõppemiseni.
Sirnuvere	936	452	-	1578	1578	Soo jätta senisesse seis

Vara vallas esineb veel muudest maavaradest **järvemuda** (sapropeel). Koosa järve mudavarused on uuritud, kuid käesoleval ajal järvemuda ei kasutata.

Vara vallas on **pinnakatteks** punakaspruun ning savikas moreen ja liiv, mille tõttu on mullad väheviljakad.

Mullastikult kuulub Vara valla territoorium üleminekuvalasse Lõuna-Eesti valdkonna Tartu-Viljandi allvaldkonnast Peipsi-äärse valdkonda, kus on nõrgalt ja keskmiselt leetunud kamar-leetmullad punakaspruunil moreenil. Märgadest muldadest on esindatud soostunud kamarmullad ja vahelduva lagunemisastme ning sügavusega madalsoo turvasmullad. Muldade lõimis on enamasti saviliiv (tolmjas) või liiv (kruusakas), harvem liivisavi. Nõrgalt happelised põllud vajavad valikuliselt lupjamist.

Haritava maa suhteline viljakus on ... hindepunkti, Tartu maakonna keskmine on 45 hindepunkti. Naabervaldades, Alatskivi ja Peipsiääre, on Tartumaa madalaima viljakusega mullad – 37 hindepunkti.

Põhjavesi on Vara vallas suhteliselt madala mineraalsusega, põhjavees on looduslikult kõrgenenud üldraua foon.

Põhjaveeallikatena on kasutusel Tartu veekiht ning Pärnu-Siluri veekiht, sügavamatest veekihtidest toituvaid puurkaeve vallas ei leidu. Vallas on 24 **puurkaevu**, millest 23 võtavad vett Tartu veekihist ja 1 Pärnu-siluri veekihist.

Kesk-Devoni veekompleksi (**Tartu veekiht**) põhiliseks toitumisallikaks on sademed, mis läbi kvaternaarisetete infiltreerudes jõuavad Devoni liivakivideni. Tänu põhjavee suhteliselt heale looduslikule kaitstusele on lämmastikühendite sisaldus võrdlemisi väike. Põhjavee keemiline koostis on ühtlane. Valdab HCO₃-Ca-Mg-tüüpi põhjavesi. Veekvaliteedi peamiseks puuduseks on liigkõrge rauasisaldus. Tartu veekiht on vallas laialt kasutusel.

Kesk-Alam-Devoni-Siluri veekompleksi (**Pärnu-Siluri veekiht**) vesi on keemiliselt koostiselt HCO₃-Ca-Mg-tüüpi. Devoni veekihtide veega võrreldes on raua sisaldus madalam, kuid see on siiski peamiseks probleemiks. Vee nitraadi sisaldus on pealmiste veekihtidega võrreldes suurem, see on seletatav põhjapool paiknevate Pandivere ja eriti Adavere nitraaditundlike alade mõjuga.

Kasutatud andmed:

- Eesti Loodus, Raukas, A. Tallinn 1995.a.
- Tartumaa keskkond, Tartumaa keskkonnateenistuse väljaanne, Tartu 2001
- Tartu rajoon, Kirt, K. Tallinn 1988.a.
- Tartu rajoonis kodu-uurijate seminar-kokkutulek, Tallinn 1970.a.
- Võhandu ja Emajõe valgalada vee- ja kanalisatsiooni rekonstrueerimise ja laiendamise projekt. Otstarbekuse uuringu aruanne, OÜ Monaliit 2003
- Üldandmed vallast
- Maa-ameti Geoloogi osakonnast maardlate andmed

Puuduvad andmed:

- Ülevaade valla mullastikust

2.5.2 Veekogud

Vara valla jõed kuuluvad **Suur-Emajõe jõgikonda**. Valla veekogude olulisus seisneb eelkõige maastiku ilmestamises ja puhkuse võimaldamises.

Vallas asuvad jõed läbivad kultuurmaastikke, kuid peamiselt soostikesse jäävad jõed **voolavad loodusmaastikus**. Inimmõju osakaal pole suur.

Vara vallas asuvad osaliselt või kogu ulatuses **8 jõge/oja**. Valla territooriumile jääb Emajõe suudmeala. Emajõgi on oluline kalade kude- ja rändete. Jõgi on kogu ulatuses laevatatav. Osaliselt piirneb vald Euroopa ühe rikkaima kalajärve Peipsiga. Kalamajanduslikult tähtsad veekogud Vara vallas on Emajõgi ja Peipsi järv.

Vara valla territooriumil on **2 järve**: Koosa ja Keressaare umbjärv. Kargaja jõel on **veehoidla** – Kirepi veehoidla. Lisaks on veel väiksemaid veekogusid: tiike, paisjärvesid ja veehoidlaid (osaliselt leiavad kasutust tuletõrje veevõtukohtadena).

Avalikult kasutatavate veekogude nimekirjas on kõik 8 jõge/oja, mis osaliselt või kogu ulatuses jäävad Vara valda. Järvedest on vastavas nimistus Koosajärv ja Peipsi järv. Vastavalt meresõiduohutuse seadusele on Vara valla territooriumile jäävatest või sellega piirnevatest veekogudest **laevatatavad** Emajõgi ja Peipsi järv.

Tabel 13: Veekogud

Nimi	Veekogu, kuhu suubub	Pikkus (km)	Valgala pindala (km ²)	Märkused
Vooluveekogud				
Suur-Emajõgi	Peipsi järv	100	9740,0	Avalikult kasutatav, täies pikkuses laevatatav, kalamajandusliku tähtsusega
Amme jõgi	Emajõgi	59	501,0	Avalikult kasutatav
Kargaja jõgi	Koosa jõgi	31	109,0	Avalikult kasutatav
Koosa jõgi	Peipsi järv	11	205,0	Avalikult kasutatav
Kääpa jõgi	Kullavere jõgi	46	366,0	Avalikult kasutatav, kaitstav lõheliste elupaik-kudemisala (Tartu-Kallaste maanteeuubist Kaiu järveni)
Lodu peakraav	Põdraoja	7	30,2	Avalikult kasutatav
Põdraoja	Koosa järv	11	61,1	Avalikult kasutatav
Vara oja	Amme jõgi	18	71,4	Avalikult kasutatav, haugi kudemis- ja noorkala kasvupaik
Järved				
	Järve pindala (ha)	Märkused		
Peipsi järv	261100	Avalikult kasutatav, laevatatav, kalamajandusliku tähtsusega		
Keressaare umbjärv	1,1			
Kirepi veehoidla	8			
Koosa järv	295	Avalikult kasutatav, Peipsi kalade turgutus- ja kasvupaik		

Valla territooriumile jääb Peipsi-äärse madaliku kõige soisem osa – **Emajõe delta** (Koosa jõest Peipsini). Suudmemadalikul jaguneb Emajõgi kaheks (peajõgi ja Koosa jõgi). Järvetaoliselt laienenud jõed on sügavad, soiste kallastega, voolusuund sõltub tihti Peipsi veepinna kõrgusest.

Vastavalt looduskaitse seadusele on suurte üleujutusalaadega siseveekogudel kõrgveepiiriks alaliselt liigniiskete alluviaalsete soomuldade leviala piir veekogu veepiirist arvates. Vastavasse nimistusse on kantud Suur-Emajõgi koos vanajõgedega kogu ulatuses.

Suurim tervikuna valla territooriumil olev järv on **Koosa järv** (295 ha; 1,2 m), mida ümbritsevad madalad järve äärsed luhamaad. Segatoitelise järve kaldad on madalad, enamasti turbased, põhja katab pehme tumepruun sapropeel, kaguosas turvas. Suvel on järve vesi hästi segunev ja hapnikurikas, talvel aga jääb ummuksile ning külmub osalt põhjani. Kollase või kollakaspruuni vee läbipaistvus on umbes 1 m.

Järv asub Emajõe suudmemadalikul Peipsist 4,5 km kaugusel. Järv on tekkinud Ürg-Peipsi taandumisel. Sissevool Porijõe, väljavool 40 m laiuse Kargaja (Lagina) ja 60 m laiuse Koosa jõe kaudu Peipsisse. Tugeva tuulega esineb vastupidist voolu. Kalastik on liigirohke, rohkesti veelinde ja rikkalik kaldataimestik. Koosa järvel on tänu ühendusele Peipsiga suur kalamajanduslik tähtsus Peipsi kalade turgutus- ja kasvupaigana. Koosa järve kaitstakse Emajõe-Suursoo kaitseala koosseisus.

Kasutatud andmed:

- Eesti Looduse Infosüsteem
- Tartumaa keskkonnateenistus
- Tartumaa keskkond, Tartumaa keskkonnateenistuse väljaanne, Tartu 2001
- Eesti Loodus, Raukas, A. Tallinn 1995.a.
- ENSV järved ja nende kaitse Mäemets, A. ...
- Üldandmed vallast

2.5.3 Maastik, taimestik

Maastiku väärtus seisneb selle mitmekesisuses, vahelduvuses. Vara valla maastikulise ilme kujunemisel on suur osatähtsus märgalade rohkusel. Inimmõju osakaal maastikule on suurem valla kesk- ja põhjaosas (suurem asustustihedus, rohkem haritavat maad).

Ugandi lavamaal paiknevad põldude keskel põlised, tiheda asustusega külad. Tugevasti kultuuristatud põllumaad on ligi 40%.

Peipsi-äärse madaliku põline asustus paikneb koldeliselt väheldastel moreenialadel keset lammisoid ja soostunud niite. Põllumajanduslikku kultuurimaad on kuni 20%. Põllud on väga väikesed.

Geobotaaniliselt paikeb Vara vald Ida-Baltikumi allprovintsis. Suurem osa territooriumist jääb Ida- ja Kesk-Eesti **kuusikute ning kuuse-segametsade** rajooni Vooremaa allrajooni. Väikse ala valla kaguosas (Emajõe suudmeala piirkond) asub Emajõe alamjooksu ja Peipsi edelaranniku lammisooide rajoonis.

Vallas levivad männikud ja hea boniteediga kuusikud. Üldiselt on ülekaalus **salu-, sooviku- ja soometsad**.

Salumetsad kasvavad kõige **viljakamatel ning hästi veega varustatud** kasvukohtadel. Kunagi kasvasid neil aladel laialehelised metsad. Enamik salumetsi on põllustatud või asendunud kuusikute ja kuuse-segametsadega. Liigirikas on põõsarinne, rohhtaimedest esineb palju püsikuid. Valdavalt on tegu naadi kasvukohatüübiga.

Kunagised soostunud metsad, soopuisniidud ja madalsood, mis ekstensiivse kuivendamise ja varasema niitelise kasutamise lakkamise tõttu on metsastunud kannavad nimetust **soovikumetsad**. Puurindes valitseb sookask, kohati on ka mändi ja kuuske. **Stabiliseerunud metsakooslusi peaaegu pole**. Tasane reljeef ei soodusta äravoolu, seetõttu on veeseis kõrge, aeratsioon halb, muld kohati turvastumas.

Soometsadest on esindatud nii madalsoo-, siirdesoo- kui ka rabemetsad. Ühiseks tunnuseks on **turbahorisoni olemasolu**. Selle tüsedus võib olla väga mitmekesine, kuid **vähemalt 30 cm**. **Madalsoometsades** on puurindes valitsevaks sookask, põõsarindes pajud ning alustaimestu on tarnarohke.

Siirdesoometsades on puurindes sookask ja kõveratüvelised rabamännid. Madalamates lohkudes säilib toiterikkam sootaimestik madalsoode koosluste jäänukitega. Kõrgematel kohtadel on kujunenud rabamättad turbasamblaist ja nendel rabakooslused sookailu, sinika, tupp-villpea ja murakaga.

Rabametsades on puurindes ainuvalitsevaks rabamänd. Iseloomulik on puhmarinne sookailu, sinika, kanarbikuga ning lausaline samblarinne.

Kui madal- ja siirdesoometsad kestva kuivendamise järel minetavad sootaimestiku ja muutuvad kõdusoometsadena üha sarnasemaks arumetsadega, siis rabametsad ainult kuivendamisega ei muutu.

Vara metskonna metsade üldpindala on 10495 ha, sellest:

- metsamaad 6014 ha (hoiumetsi on 2952 ha, tulundusmetsi 3394 ha),
- mittemetsamaad 4481 ha.

Välgi piirkonnas ilmestavad maastiku lainjas reljeef ja voorjad künkad. **Selgise mäed** on metsastunud mõhnastik mitmete kuplite, kühmude, sulglohkude ja seljakutega, kõrgus kuni 107 m.

Vara vald jääb Kesk- ja Ida-Eesti suurte soode valdkonda. Valla kaks suuremat sood on **Keressaare ja Emajõe-Suursoo**.

Suursoo ja luhtade maastik on taimkattelt suuremalt osalt **lagesoo**, kus valitsevad peamiselt tarnadest koosnevad taimekooslused. Emajõe suudmepiirkonna soomaastik on peaaegu asustamata. Kunagises vaiadele ehitatud Praaga külas ei ela viimastel aastatel enam ühtegi elanikku.

Kargaja jõe ja Peipsi järve vahelisele rannamadalikule jäävad jõhvikarikkad Varnja sood. Peipsi madaliku rannamaad, varjulised metsad ja soised rabamaad on rikkad ulukitest.

Tartumaa **väärtuslike kultuurmaastike** nimekirja on kantud Vara vallast kaks piirkonda, milleks on:

Välgi küla – suhteliselt hästi säilinud maastikustruktuuriga, mis paraku hakkab võsastumise ja põllumajandusliku tegevuse vähenemise tõttu kaduma. Küla asub metsade ja laantega ümbritsetud kupliliselt alal. Ühel Välgi küla kuplitest asub Püha Aleksander Nevski kirik, mis pärineb veel aegadest kui külas elas arvukalt vene õigeusu järgijaid. Kirikut ümbritsev surnuaed on reljeefne ning väga hästi hooldatud. Vanadest aegadest pärinevad veel mitmed maa-alused kalmistud ning muistne asulakoht II aastatuhande esimesest poolest. Välgi kunagine kõrts oli sünnikohaks Vanemuise teatritegelasele A. Wierale.

Alale või selle vahetusse lähedusse jäävad muinsuskaitsealused objektid on Välgi õigeusu kirik (19.saj.), kirikuaed, asulakoht ning kolm kalmistut.

Alale või selle vahetusse lähedusse jäävad looduskaitsealused objektid on Käapa ja Luigemetsa looduskaitsealad.

Väärtuslike kultuurmaastike hindamisega on määratud ala:

- pindala – 1261 ha.
- tähtsus – kohalik;
- klass – probleemne (ala, mis omaks suurt väärtust, kui oleks paremini hooldatud);
- tüüp – põhiliselt põllumajandusmaastik/küla ning põllumajandus- ja loodusmaastik;

Tabel 14: Ala väärtused ja hinnang

Hinnatud väärtus	Hinnang*	Tegurid
Kultuurilis-ajalooline	Keskmine/ebaühtlane	suhteliselt hästi säilinud maastikustruktuur, kirik
Esteetiline	Kõrge	vaated inimtegevusest vähemõjutatud, vahelduvailmelisele reljeefsele loodusmaastikule
Looduslik	Keskmine/ebaühtlane	metsatukkadega vahelduv kuppelmaastik, kaitsealad
Identiteet	Kõrge	eraldatus ja säilinud elulaad
Rekreatiivne ja turismipotentsiaal	Keskmine/ebaühtlane	kirik, võimalik maa- ja loodusturism, saagirikas ulatuslik riigimets

* Kirjelduste ja esialgsete hinnangute põhjal määratud alade lõplikud hinded

Põdra-Tähemaa-Viira (potentsiaalne väärtuslik kultuurmaastik, ala klassiks on probleemne) – suhteliselt hästi säilinud maastikustruktuur, mis kahjuks võssa

kasvanud. Külade hõre asustus paikneb peamiselt maantee ääres. Tee on ühtlasi Peipsi-äärse madaliku ja lainjalt tasandikulise Kagu-eesti lavamaa piir, mis looduses astangute ja kaldavallide reana hästi jälgitav. Põllumaa vähesus ja maa liigniiskus on sundinud siinset maaharijat juba ammu tegelema kuivenduse ja kivide koristamisega. Viira külas on vaatamisväärsus vana kõrtsihoone.

Alale või selle vahetusse lähedusse jäävad looduskaitsealused objektid on Pähklisaare maastikukaitseala ja Triitsu tamm.

Kasutatud andmed:

- Tartumaa keskkond, Tartumaa keskkonnateenistuse väljaanne, Tartu 2001
- Tartumaa väärtuslikud kultuurimaastikud, 2003
- Eesti Loodus, Raukas, A. Tallinn 1995.a.
- Tartu rajoonis kodu-uurijate seminar-kokkutulek, Tallinn 1970.a.
- Üldandmed vallast

2.5.4 Roheline võrgustik

Vara valla roheline võrgustiku ülevaade põhineb Tartumaa roheline võrgustiku teemaplaneeringule "Asustust ja maakasutust suunavad keskkonnatingimused" (2002.a.).

Vallas paiknev roheline võrgustik koosneb järgmistest struktuurielementidest:

- võrgustiku tugialad (tuumalad (T)) – alad, mis on ökoloogiliselt rikkalikumad kui ümbritsevad alad ning neile toetub võrgustiku toimimine. Sageli asuvad tuumaladel paljudele liikidele olulised elupaigad;
- ökoloogilised koridorid (K) – ideaalis on koridorid katkematud lineaarsed looduslikud alad, mis ühendavad tuumalasi. Seetõttu saavad liigid piirkonnas migreeruda ja seeläbi säilitada elujõulise populatsiooni.

Määratletud on võrgustikuelementide tasandid ja indeksid. Tartumaa roheline võrgustiku tuumalade ja koridoride indekseerimisel lisati põhiindeksile järjekorranumber andmebaasis.

Tabel 15: Võrgustiku elementide tasandid ja kriteeriumid

Rohelise võrgustiku tasand	Vaadeldava tugiala läbimõõt	Ribastruktuuride läbimõõt	Tugiala (koridori) indeks	Eesti 2010 tasand
Riigi	25... 50 km	10...20 km	T1 (K1)	Rahvusvaheline tasand
Piirkondlik	5...25 km	2...10 km	T2 (K2)	Riigi tasand
Kohalik	1...5km	300...2000m	T3 (K3)	Mikrotasand

Kaitsealal baseeruv roheline võrgustiku tugiala:

- **Emajõe-Suursoo** (T12) – pindala ca 317 km². Osaliselt Vara valla territooriumile jääv Emajõe-Suursoo maastikukaitsealal baseeruv maakonna suurim tugiala. Inimtegevuse mõju tühine.

Ökoloogilise võrgustiku tugialad:

- **Vara** (T23) – pindala ca 50 km². Valla kesk- ja kirdeosas ulatuslikul metsamassiivil asuv tugiala. Olulisema inimõju tekitajad on metsavarumine, maanteed ning Selgise küla. Ala mitmekesistab edelapiirkonnas Kääpa jõgi;
- **Kääpa jõgi** (T31) – pindala ca 1,6 km², ala asub vahetult valla põhjapiiri ääres. Tegemist on ulatusliku metsaalaga, milles eristub ka noorendikke. Ala poolitab Kääpa jõgi koos seda ümbritsevate luhaaladega. Olles suurtest teedest ja asulatest kaugel ei allu oluliselt inimõjule.



Rohelise võrgustiku koridorid:

- K21 – paikneb valla loode- ja lääneosas, ühendab vallas asuvaid tugialasid – Kääpa jõgi, Vara – ning kulgeb põiki läbi Tartumaa kuni Alam-Pedja tugialani;
- K33 – paikneb valla põhjaosas, ühendab tugialasid Kääpa jõgi ja Vara;
- K35 – paikneb valla kesk- ja edelaosas, ühendab tugialasid Vara ja Pähklisaare.

Vähesel määral jäävad valla territooriumile:

- **Peipsiääre** (T24) – pindala ca 26 km². Vallast idasuunas asuv metsaalal põhinev tugiala. Ala ei hõlma suuremaid asustusi, mõningat negatiivset mõju võib tekitada ala ida-lääne suunaliselt läbiv tee;
- **Pähklisaare** (T26) – pindala ca 17,6 km². Pähklisaare maastikukaitsealal põhinev tugiala jääb vallast edelasse;
- K36 – roheline võrgustiku koridor, mis paikneb vallast kirdes. Ühendab tugialasid Vara ja Peipsiääre.

Kasutatud andmed

- Roheline võrgustik, teemaplaneering „Asustust ja maaskasutust suunavad keskkonnatingimused“, 2002

2.5.5 Kaitstavad ja tähelepanu vajavad objektid, alad

Vara valla territooriumile osaliselt või tervenisti jäävate looduskaitsealade põhiline väärtus on märgade elupaikade suur mitmekesisus. Osaliselt jääb valla territooriumile rahvusvahelise tähtsusega märgala ning veelindude elupaik – Emajõe-Suursoo sookaitseala/maastikukaitseala.

Looduskaitsealad on Vara vallas 2 (Emajõe-Suursoo ja kollase nartsissi kasvukoht), **kavandatavaid looduskaitsealad** on 3 (Kääpa, Padakõrve, Välgi). **NATURA 2000 alad** on 4 (Luigemetsa, Selgise-Välgi, Kääpa, Emajõe-Suursoo). NATURA 2000 linnuala (Emajõe suudmeala ja Piirissaar) kattub Vara valla osas Emajõe-Suursoo sookaitseala/maastikukaitsealaga.

Kaitse alla võetud **üksikobjekte** on vallas 4 (rändrahn Pollikivi, Vara kiriku ohvritamm, Triitsu tamm, Vara pargi tammed).

Kaitsealustest liikidest on vallas:

- I kategooria – elupaigad: merikotkas, kalakotkas, väike-konnakotkas, must-toonekurg.
Kaitstavad taimed: virgiina võtmehein;
- II kategooria – elupaigad: tõugjas, metsis (metsise mängualad).
- III kategooria – elupaigad: harjus, hiireviu.
Kaitstavad taimed: künnapu, laialeheline neiuvaip.

Inventeeritud niidud on Kargaja, Vanaussaia, Koosalaane, Alajõe, Pilpaküla, Papiaru, Välgi, Särgala külades.

Vara valla piiriga vahetult **külgnevad kaitsealad** on Pähklisaare maastikukaitseala (Luunja vallas) ja Alatskivi parkmets (Alatskivi vallas). Nende kaitsealade tähtsus seisneb üldplaneeringu seisukohast selles, et alade piiranguvööndid ulatuvad osaliselt ka Vara valla territooriumile.

Kääpa looduskaitseala jääb osaliselt Vara valla territooriumile (paikneb ka Saare ja Tabivere vallas Jõgevamaal). Kaitseala on loodud metsa- ja

poollooduslike koosluste ning sealsete kaitsealuste liikide kaitseks ja maastikuilme säilitamiseks.

Emajõe-Suursoo sookaitseala/maastikukaitseala asub Peipsi järve läänekalda keskosas Peipsi nõos Suur-Emajõe suudmealal. Kaitseala on loodud 1981.aastal soostiku kaitseks. Emajõe-Suursoo on **Eesti suurim deltasoostik**, mille jaotavad omanäolisteks osadeks Emajõe lisa- ja harujõed ning ojad. Soo osad on erineva vanusega ja sellest tulenevalt ka erineva ilmega. Suurima ning ühtlasi keskse osa soostikust moodustab madalsoo.

Geobotaaniliselt huvitavate taimekoosluste levikuala, merikotka, kanaliste ja sookure pesitsuspaik. Emajõe-Suursoo on Peipsi järve veerežiimi reguleerijaks. Kaitseala põhiväärtuseks on **mürgade elupaikade suur mitmekesisus** ning ulatuslik Emajõe deltasoostik koos **haruldaste ja ohustatud kooslustega**. Kaitseala pindala on 18131 ha. Vara valla territooriumile jääb ligikaudu 5508 ha ehk 30,4%. Nimetatud maa-alast ca 5119 ha moodustab sihtkaitsevööndi režiimiga ala ning ca 389 ha piiranguvööndi režiimiga ala.

Vara vallas asub Baltikumis ainulaadne **kollase nartsissi looduslik kasvuala**. Kuna kollane nartsiss (*Narcissus pseudonarcissus*) metsistub harva on Sookaldusel asuv nartsissiväli on haruldus. Kaitseala on loodud 1964. aastal taimeliigi kasvukoha kaitseks. Kaitseala pindala on 0,3 ha.

Tabel 16: Kaitstavad loodusobjektid

Objekt	Asukoht	Pindala (ha)	Märkused
Emajõe-Suursoo sookaitseala/maastikukaitseala		5508*	
Kääpa looduskaitseala		634,2	Ala staatus – kavandatav kaitseala; väärtala tüüp – niit (ranna ja luha)
- Alajõe skv		103,9	Hooldatav sihtkaitsevöönd
- Elistvere skv		304,6	Hooldatav sihtkaitsevöönd
- Kääpa pv		105	
- Sööri skv		120,9	Hooldatav sihtkaitsevöönd
Kollase nartsissi kasvukoht	Sookalduse küla	0,3	Looduslik kollase nartsissi kasvukoht
Luigemetsa		420,5	Ajutiste piirangutega ala
Padakõrve looduskaitseala		1610,6	Ala staatus – kavandatav kaitseala
- Järvepera skv		553,7	Hooldatav sihtkaitsevöönd
- Kärgandi pv		394,9	
- Luigemetsa skv		115,8	Looduslik sihtkaitsevöönd
- Padakõrve skv		545,4	Hooldatav sihtkaitsevöönd
Pollikivi	Sookalduse küla	–	Rändrahn
Selgise-Välgi		699,98	Ajutiste piirangutega ala
Triitsu tamm	Koosa küla	–	
Välgi looduskaitseala			Ala staatus – kavandatav kaitseala
Vara kiriku tamm	Kuusiku küla	–	Vara ohvritamm
Vara pargi tammed	Vara küla	–	3 tk
Vara park	Vara küla	9,05	Vara rahvamaja park ja allee

*kaitseala pindala Vara valla territooriumil

Kaitsealuse pargina on vallas Vara rahvamaja **park ja allee** (kaitse alla 1959.a.), asukohaga Pataste-Vara maantee ääres. Pargi juurde kuulub umbes 1

km pikkune endise Alajõe karjamõisa suunas kulgev pärnaallee, mille Vara poolses otsas on ühel allee poolel kasutatud euroopa lehist. Nimetatud pargis kasvavad **kolm** märkimisväärset **põlistamme**, mille ümbermõõdud on 4,6; 4,65 ja 3,8 m ja kõrgused vastavalt 20, 23 ja 22 m. Park on osaliselt hooldatud. Kaitsealune on ka Triitsu tamm (kaitse alla 1959.a.), mis jääb Koosalt 2,8 km Kastre poole. Puu kõrgus on 24 m, ümbermõõt 4,6 m.

Pollikivi on 1938.a. kaitse alla võetud **rändrahn**, mis asub Sookalduse küla ääremail metsas magistraalkraavi ääres. Rabakivist rahnu ümbermõõt on 29 m, kõrgus 4,3 m, pikkus 13,7 m ja kaal u. 252 tonni. Rändrahn ümbrus on korras, LK tähis olemas.

Kasutatud andmed:

- Eesti Looduse Infosüsteem
- Tartumaa keskkond, Tartumaa keskkonnateenistuse väljaanne, Tartu 2001
- Üldandmed vallast

2.5.6 Keskkonnaprobleemid

Vara vallas pole suurtööstusi, mis saastaksid või seaksid ohtu keskkonna kvaliteeti.

Reostunud pinnas on endise Vara naftabaasi territooriumil 20*20 m² suurune maa-ala.

Erikasutusload on kommunaalteenuseid pakkuval OÜ Kenadronil – vee erikasutusluba ja välisõhu saasteluba.

Lisa

Teeregister

Tabel: VARA VALLA KOHALIKE MAANTEEDE NIMEKIRI

Tee nr	Tee nimi	Valdaja (reg.nr)	Valdaja nimi	Tee pikkus	Leping
1	Preedi-Ätte	vald	Vara vald	2,2 km	
2	Kauda-Ätte	vald		1,6	
3	Ätte-Urvita	vald		1,3	
4	Mägra	vald		1,4	
5	Ingli	vald		2,4	
6	Rooma-Saare	vald		1,7	
7	Hundiluha	vald Käki (3721) Radlepa (-)	Ene-Mall Trumm Sulev Ostrat	3,0 km 1860 m 700 440	*
8	Truha	vald Tillimäe (4208) Kulli (14584)	Kaarel Saul Ago Mõlter	1,4 km 320 m 620 500	
9	Matjama-Sookalduse	vald		1,4	
10	Pikamäe-Sookalduse	vald Uus-Pikamäe(13506) Pikamäe (1615) vald Loku (8823)	A ja P mets Riina Haavik Aime Vohla	3,5 km 1260 m 260 200 420 900	*
11	Kulli	vald Puki	Olev Pragi	1,4 km 760 m 680	*
12	Kauda-Plingi	vald Kruusamäe 1 (5286) Kruusamäe 2 (5120) vald Mäeotsa (10262)	Tõnis Teppan Aino Kolde Eha Trolla	1,4 km 700 m 180 210 200 60	* * *
13	Kuusiku-Ammeluha	vald		2,1 km	
14	Keskuse-Suurfarmi-Sääritsa	vald Künka (3005) Künnapuu (3004) Savikoja (4838) vald Kukke (9007) Juhkami (10261) vald Vara metskond vald	Olev Taaramäe Andrus Kivi Sulev Kirsip Aino Teppan Leida Tikk	6,5 km 970 m 255 160 140 290 140 150 1460 570 340	* * *

		Hilda (7467) Ääremaa (9946) Säritse (2635) Vara metskond vald Mäe (21838)	OÜ Saluala Kalju Roose Sulev Kirsip Kalju Roose	210 200 180 370 130 250	* * * ei tee
15	Kaarli	Suuresilla (1998) vald	Merike Laanesaar	0,8 km 250 m 480	*
16	Vara-Papiaru	vald		1,2 km	
17	Vara-Farmi	vald		0,2	
18	Leissoni	vald		0,9	
19	Pilpaküla	vald		0,6	
20	Väetisehoidla	Pärnapargi (29191) vald	Kuno Edenberg	0,8 km 300 m 460	
21	Välgi-Alajõe- Välgi	Välgi 1 (1919) vald Kriisa (2351) Lepiku (27037) Kopli (6810) Alajõe (10440) Vara metskond Kiigemäe (13519) vald Jaani (2857) vald	P. Somelar jt. Kaido Koppel Tarmo Ansip jt Endla Liblik Siiri Treier Andres Meier Liidia Junkina	5,5 km 105 m 660 165 250 375 400 235 65 1250 185 1440	* * * * *
22	Iidlase	vald Meoma 51 (2148)	Vladislav Kuznetsov	1,1 km 160 m 900	
23	Vara Keskus	vald		0,7	
24	Saare	Meoma (2479) Meoma (11016) Laane (1292) Kivimäe (25684) Tüsamäe (1575)	AS Hareto Põld Leini Tarmo Aino Pastak Siim Nemvalts Siim Nemvalts	1,0 km 200 m 70 300 140 260	* * * *
25	Meoma- Järvepera	Vald Meoma (1817) Meoma (2479)	AS Woodwell AS Hareto Põld	0,6 km 220 m 85 175	* *
26	Matsi-Farmi	Vald Rommi (3027)	Zoja Ivanova	0,8 km 760 m 30	Ei tee
27	Meoma-Sirgu	Vald Sirgo (3200) Sirgu (3199) Sirgo (3200) Johanoni (3199) Sirgu (3199) vald	Jaan Ojamets Karl Koort Jaan Ojamets Aliina Johanson Karl Koort	2,5 km 920 m 50 330 280 130 340 410	* *
28	Kirepi-Farmi	Rootsi (11154)	Vello Pilt	1,9 km 680 m	*

		Kuuseiko (14275) vald	Alfred Kalder	570 580	*
29	Kirepi	Vald Mägramäe (766) Mägramäe 2 (767)	Tiiu Parts Tiiu Parts	1,0 km 650 m 200 100	* *
30	Kirepi-Välgi	Vald Vahuri (22049) Kalevi (493) vald	Hilja Afanasjeva Kalev Kalvet jt	1,4 km 120 m 15 220 1030	* *
31	Töökoda- Salumetsa	vald		0,8 km	
32	Küti- Karukäpa	Mesi (7118) Kureniit (1139) Nurmeotsa (864) Murekalda (27295)	Oleg Širokov OÜ Friendsland Mart Põdoja AS Hareto Põld	1,6 km 350 m 380 410 410	*
33	Küti-Niidu	Vald Koido (2860)	Endla Hanni	1,1 km 900 m 200	
34	Viru-Löökesse	Virro (347) vald	Asta Somelar	1,4 km 780 m 830	
35	Kivisiku- Põdra	Vald Pärn (1823) Metsa (9008) Põdrakelgu (23719) Kelgumetsa (8676)	Sirje Pärn jt Aksel Kook AS Hareto Põld Eino Serglov	2,5 km 1060 m 140 175 70 640	* * * *
36	Kivisiku- Keero	Vald Toivo (10208) Lillissaare (5231)	Toivo Timusk Ellen Keero jt	1,5 km 700 m 405 400	*
37	Sõnni	Vald Sõnni (14555)	Maria Aasa	1,4 km 735 m 690	*
38	Tähemaa- Londi	Vitsiku (495) Nõmme (765) Männituka (18053) Otsa 12 (1978) Põrgupõhja (13426) Paruka (4987) Reigo (24923) Põrgu (316) Rangi (20472) Sarapi (3789) vald	Katrin Klaup Milvi Oja Heidi Kiuru Linda Suigussaar Ivo Gendrikson Olavi Topmann Heidi Kiuru Avo Aim Aivar Rang Ida Paap	4,5 km 830 m 460 350 535 100 255 300 265 200 100 1080	* *
39	Plautsi	Vald Vitsiku 2 (343)	Virve Paap	0,3 km 170 m 130	
40	Pensa	Vald Pensa (22531)	Jana Tiitson	0,4 km 300 m 100	*
41	Pille	Pille (27966)	Piret Tamm	0,6 km	*

42	Kogre-Piiri	Vald Luha (1282) Vald Kärbse (764)		1,3 km 100 m 300 720 130	* *
43	Koosalaane	Vald		2,6 km	
44	Joonase	Tulike V (492) Vald Rähni (18282) Aaviko (26278)	Alar Tamm Nils Niitra Lea Teinonen	1,2 km 200 m 280 1180 180	*
45	Kõnnu- Kargaja- Põldmaa	Vald Jensi-Mihkli (1979) Vald Kargaja (996) Vald Mardi (6640) Reemetsa (2352) Vald Möödumõisa (2486) vald	Kadri Ilves Aare Kont jt Jaan Valdson Sergei Rements jt Olga Palk	7,0 km 520 m 225 2600 975 770 755 260 240 375 350	* * *
46	Kõnnu- Vanaussaia	Jüri (14274) Reinola (21655) Põhjala 1 (6328) Peetri (7588) Vald	Jüri Pärn AS Hareto Põld AS Hareto Põld Peeter Tosmin	1,0 km 300 m 250 180 200 70	* * *
47	Rehemetsa- Kuznetsi	Vald Linnupere (86) vald	Armilde Lindpere	1,6 km 725 m 270 600	
48	Jänese	Vald		0,8 km	
49	Saekaatri	Vald		0,5 km	
50	Töökoja	Vald		0,2	
51	Põldmaa- Kondi	Vald Pikalombi (9820) Põldmaa (991) Kettuse (995) Lillemaa (-)	Manefa Dmitrjev Teodor Kont OÜ Maa ja mets Toivo Kont	1,5 km 70 m 765 235 130 470	
52	Koosa keskus			1,7 km	
53	Tanni	Vald Pähklipari (1495) Saare (126) Harri-Saare (26394)	AS Woodwell Ants Tamm Harri Tamm	2,1 km 580 m 420 645 100	*
54	Baumann	Vald Rummu (530) Vald	Eve Heinmaa	1,2 km 355 m 300 350	Eitee
55	Välgi ühepereelam ute	Vald Männi (2748) Forest (-)	Elmo Somelar Peeter Lagutkin	2,0 km 155 m 50 35	

		Vald Teemäe (318)	V.Somelar	120	
		Vald Männiku (248)	Ludmilla Roomet	135	
		Vald Piiri (18052)	Mati Nõmme jt	400	*
				500	
				520	
				230	
56	Keressaare metsavahi	Põdrasoo (9876)	Heidi Kiuru	5,0 km	
		Põdra (8801)	A Mustina	320 m	
		Paluka (10295)	Helgi Audova	235	
		Jaanimäe (922)	OÜ Voilero	101	
		Krundi (919)	OÜ Kagu	175	*
		Vald Lillissaare (5231)	Ellen Keero jt	400	
		Vald Raudsepa (5232)	Erich Tamm	75	*
		Kõbja (321)	Merle Saar	770	
		Kõbjatalu (22130) vald	Kalmer Jaaska	360	
				85	
				145	
				100	
				1475	
57	Põdra metsavahi	Raudsepa (5232)	Erich Tamm	0,2	
58	Kõrgeperve- Vahtkonna	Kivikopli (1818)	Peeter Loot	1,2 km	
		Vald Kõrgesoo (-)	Tiit Mägi	310 m	*
				710	
				230	

* - sõlmitud leping