

EMAJÕE SUURSOO LOODUSKAITSEALA OSAÜLDPLANEERING

OLEMASOLEV OLUKORD, LAHENDUSTE KUJUNEMISE PÕHIMÕTTED JA PROTSESSI KIRJELDUS

Vaheetapp

Konsultant:
Peep Leppik

OÜ Hendrikson & Ko
Õpetaja 9, 51003 TARTU
Tel 742 7777, faks 738 4162
hendrikson@hendrikson.ee
www.hendrikson.ee



Sisukord

SISSEJUHATUS	3
1. ÜLDPLANEERINGU ÕIGUSLIKUD JA STRATEEGILISED ALUSED	4
1.1. ÕIGUSLIK TAUST	4
1.2. KÕRGEMALSEISVAD ARENGUDOKUMENDID JA PLANEERINGUD	5
1.2.1 Euroopa Liidu arengudokumendid	5
Euroopa Ruumilise Arengu Perspektiiv	5
Läänemeremaade visioon ja strateegiad aastani 2010 (VASAB 2010)	6
1.2.2 Üleriigiline planeering Eesti 2010	6
1.2.3 Tartumaa maakonnaplaneering	7
1.2.4 Tartumaa maakonnaplaneeringu teemaplaneering „Asustust ja maakasutust suunavad keskkonnatingimused“. Roheline võrgustik. Väärtuslikud maastikud.....	7
1.2.5 Tartumaa maakonnaplaneeringu teemaplaneering „Emajõe Jõeriik“	8
1.3. VARA VALLA ARENGUKAVA 2002 – 2010	9
1.4. EMAJÕE SUURSOO LOODUSKAITSEALA KAITSEKORRALDUSKAVA PROJEKT 2004-2008	9
2. OLEMASOLEV OLUKORD	10
2.1. ASEND JA LOODUSLIKUD TINGIMUSED	10
2.1.1. Emajõe Suursoo maastikukaitseala olemus, tähtsus ning tegevust reguleerivad õigusaktid	10
2.2. GEOLOOGIA	11
2.2.1 Maavarad ja maa-aines.....	11
2.3. MULLASTIK	11
2.4. KLIIMA.....	12
2.5. VEESTIK	12
2.6. ELUSTIK	14
2.6.1 Kalastik.....	14
2.6.2 Linnud	14
2.7. TAIMESTIK, ROHELINE VÕRGUSTIK, METS	14
2.8. KAITSTAVAD JA TÄHELEPANU VAJAVAD LOODUSOBJEKTID.....	14
2.9. MUINSUSKAITSE.....	16
2.10. ASUSTUS, ELANIKKOND JA TÖÖHÕIVE.....	16
2.10.1 Asustus	16
2.10.2 Elanikkond.....	17
2.10.3 Tööhõive	18
2.11. EHITATUD KESKKOND JA ÜLDINE MAAKASUTUS	19
2.11.1 Maakasutus	19
2.11.2 Tehniline infrastruktuur	19
2.12. SOTSIAAL-MAJANDUSLIK KESKKOND.....	21
2.13. AJALOOLIS-KULTUURILINE KESKKOND.....	21
2.14. EHITATUD KESKKOND	22
2.15. LOODUSKESKKOND.....	24
KASUTATUD MATERJALID	26
LISAD.....	27
LISA 1 OLULISEMAD ÕIGUSAKTID.....	27

Sissejuhatus

Emajõe Suursoo looduskaitseala osaüldplaneeringu koostamine algatati Vara vallavolikogu määrusega nr 18, 16. november 2004. aastal. Planeeringu koostamiseks sõlmis Tartumaa Omavalitsuste Liit lepingu 14. septembril 2004. a. OÜ Hendrikson & Ko, kelle juhendamisel planeering valmis.

Planeeringu koostamise esimeseks etapiks oli lähteandmete kogumine, et saada ülevaade planeeringuala sotsiaal-kultuurilistest-, majanduslikest- ning looduslikest eeldustest ja eripäradest ning lahendamist vajavatest võtmeprobleemidest.

Osaüldplaneeringuga tutvumise ning kasutamise hõlbustamiseks on planeering jaotatud kolmeks köiteks:

Esimene, käesolev köide kannab pealkirja „Emajõe Suursoo looduskaitseala osaüldplaneering. Olemasolev olukord, lahenduste kujunemise põhimõtted ja protsessi kirjeldus“ ning kujutab endast osaüldplaneeringuala hetkeolukorda käsitlevaid andmeid ja analüüsi olemasolevatest kõrgemalseisvatest arengudokumentidest sisaldavat koondmaterjali, mis annab aluse planeeringuala maakasutuspõhimõtete väljatöötamiseks.

Teine köide „Emajõe Suursoo looduskaitseala osaüldplaneering. Seletuskiri“ on planeeringulahenduse tekstiline osa, mis täiendab planeeringulahenduse kaarti ning sisaldab maakasutus- ning ehitustingimusi. Osaüldplaneeringu seletuskiri koos planeeringukaartidega on planeeringudokument mis kehtestatakse õigusaktina.

Lisade köide, „Emajõe Suursoo looduskaitseala osaüldplaneering. Lisad“ sisaldab endas planeeringu juriidilise menetlusprotsessi kronoloogiat, mis koosneb planeeringu passist ning protsessi dokumentatsioonist.

Planeeringu kaardimaterjal

Kaardimaterjali aluskaardina on kasutatud Eesti põhikaarti täpsusega 1:10 000. Lisaks on osaüldplaneeringu käigus kasutatud ortofotosid, ajaloolist kaardimaterjali ning lisaks on kogutud ja läbi analüüsitud infokihte ja materjale mitmetest erinevatest allikatest. Planeeringu kaardimaterjali tuleb kasutada vaid vastavalt mõõtkavale selleks sobivas täpsusastmes.

Osaüldplaneeringu seletuskirja ja planeeringu ettepaneku tervikdokumendi osadena kuuluvad töösse planeeringukaardid.

Töö koostaja, planeerimis- ja keskkonnakorraldusfirma Hendrikson & Ko, tänab kõiki töö valmimisele kaasaaidanud, eriti Vara Vallavalitsuse ja Emajõe Suursoo Maastikukaitseala Administratsiooni spetsialiste.

1. Üldplaneeringu õiguslikud ja strateegilised alused

1.1. Õiguslik taust

Omavalitsuse üldplaneeringu teostamise kohustus on sätestatud *planeerimisseadusega*. Üldplaneering koostatakse kogu valla või linna territooriumi või selle osade kohta.

Üldplaneeringu eesmärgid on:

- 1) valla või linna ruumilise arengu põhimõtete kujundamine;
- 2) kavandatava ruumilise arenguga kaasneda võivate majanduslike, sotsiaalsete ja kultuuriliste mõjude ning looduskeskkonnale avalduvate mõjude hindamine ning selle alusel säästva ja tasakaalustatud ruumilise arengu tingimuste seadmine;
- 3) maa- ja veealadele üldiste kasutamise- ja ehitustingimuste määramine;
- 4) detailplaneeringu koostamise kohustusega alade ja juhtude määramine väljaspool linnu ja aleveid;
- 5) maareformi seaduse tähenduses tiheasustusega alade määramine;
- 6) miljööväärtusega hoonestusalade, väärtuslike põllumaade, maastike ja looduskoosluste määramine ning nende kaitse- ja kasutamistingimuste seadmine;
- 7) roheline võrgustiku toimimist tagavate tingimuste seadmine;
- 8) teede ja tänavate, raudteede, sadamate ja lennuväljade asukoha ning liikluskorralduse üldiste põhimõtete määramine;
- 9) vajaduse korral eraõigusliku isiku maal asuva tee avalikult kasutatavaks teeks määramine teeseaduses (RT I 1999, 26, 377; 93, 831; 2001, 43, 241; 50, 283; 93, 565; 2002, 41, 249; 47, 297; 53, 336; 61, 375; 63, 387) sätestatud korras;
- 10) põhiliste tehnovõrkude trasside ja tehnorajatiste asukoha määramine;
- 11) puhke- ja virgestusalade määramine;
- 12) ranna ja kalda ulatuse ning ehituskeeluvööndi täpsustamine ranna ja kalda kaitse seaduses (RT I 1995, 31, 382; 1999, 95, 843; 2001, 50, 290; 2002, 61, 375; 63, 387) sätestatud korras;
- 13) vajaduse korral ettepanekute tegemine kaitse alla võetud maa-alade ja üksikobjektide kaitsereežiimi täpsustamiseks, muutmiseks või lõpetamiseks;
- 14) vajaduse korral ettepanekute tegemine maa-alade ja üksikobjektide kaitse alla võtmiseks;
- 15) üldiste riigikaitsealade vajaduste arvestamine ja vajaduse korral riigikaitsealade otstarbega maa-alade määramine ning maakonnaplaneeringus määratud riigikaitsealade otstarbega maa-alade piiride täpsustamine;
- 16) ettepanekute tegemine linnakeskkonna kuritegevusriskide ennetamiseks planeerimise kaudu;
- 17) muude seadustest ja teistest õigusaktidest tulenevate maakasutus- ja ehitustingimuste kajastamine planeeringus.

Käesoleva planeeringu kontekstis omab planeeringuala iseloomust tulenevalt oluliselt suurt tähtsust ka *Looduskaitse seadus*. Vastavalt *looduskaitse seaduse* § 26 on rahvuspark kaitseala looduse, maastike, kultuuripärandi ning tasakaalustatud keskkonnakasutuse säilitamiseks, kaitsmiseks, taastamiseks, uurimiseks ja tutvustamiseks ning seal määratakse võimalike vöönditena loodusreservaat, sihtkaitsevöönd ja piiranguvöönd. Vastavalt *looduskaitse seaduse* § 25 koostatakse kaitsealade, välja arvatud parkide, arboreetumite ja puistute ning hoiualade kaitse korraldamiseks kaitsekorralduskava. Vastavalt § 12 määratakse kaitseala, püsielupaiga ja kaitstava looduse üksikobjekti kaitsekord kaitse-eeskirjaga. Kaitsealal reguleerib ehitamist kaitseala kaitse-eeskiri.

Lisaks *planeerimis- ja looduskaitse* seadusele tuleb üldplaneeringu koostamisel kinni pidada paljudest teistest õigusaktidest, nimekiri neist on toodud lisas 1.

Kohaliku omavalitsuse arengu kavandamisel omavad olulist tähtsust ka kõrgemalseisvad arengudokumendid. Olulisemad arvestatavad sektorarengukavad on järgmised:

- Riiklik keskkonna tegevuskava
- Keskkonnastrateegia
- Riiklik Turismi Arengukava 2001-2004
- Eesti elamumajanduse arengukava kuni 2010. aastani
- Transpordi arengukava aastateks 1999-2006

Keskonnastrateegia baseerub rahvusvaheliselt tunnustatud seisukohtadel ja Eesti ajaloolistel traditsioonidel ning arvestab riigi praegust sotsiaalset ja majanduslikku olukorda. Põhieesmärgiks on tagada inimesi rahuldav tervislik keskkond ja majanduse arendamiseks vajalikud ressursid loodust oluliselt kahjustamata, maastike ja elustiku mitmekesisust säilitades ning majanduse arengutaset arvestades.

Üheks Eesti prioriteetseks keskkonnaprobleemiks on elustiku ja maastike mitmekesisuse, sealhulgas ökovõrgustiku, kaitsealade, liikide ja üksikobjektide ohustatus, mis tuleneb majandustegevusest ja maa omandireformist.

Vastavalt strateegiale on keskkonnakahjustusi ärahoidvaist meetmeist tähtsamad **territooriumi planeerimine**, keskkonnamõjutuste hindamine ja keskkonnaaudit.

2004.a. on koostatud Eesti uuendatud keskkonnastrateegia aastani 2010 eelnõu, dokumendi koostamise põhjuseks Eesti liitumine Euroopa Liiduga.

1.2. Kõrgemalseisvad arengudokumendid ja planeeringud

1.2.1 Euroopa Liidu arengudokumendid

Euroopa Ruumilise Arengu Perspektiiv

(European Spatial Development Perspective - ESDP)

ESDP võeti vastu 1995 aastal. Selle dokumendi algatajaks olid liikmesmaade ruumilise planeerimise eest vastutavad ministrid. ESDP 1999. aastal täiendatud versioon sätestab Euroopa Liidu ruumipoliitika peamised arengusuunad, kus olulist tähelepanu pälvivad ka maalised alad. Ühe eesmärgina käsitletakse linn-maa suhete tasakaalustatud süsteemi arendamist. Rõhutatakse maapiirkondade maakasutusstrateegiate väljatöötamise vajadust ja ruraalsete alade mitmekesistamist koostöös lähedalasuvate linnaliste asulatega. Oluliseks peetakse olemasoleva arengupotentsiaali toetamist infrastruktuuri ja teadmiste kättesaadavuse parandamise läbi ning erinevate kohalike eripärade ja oludega arvestamist läbi loodus- ja kultuuripärandi kaitse.

Seoses EL laienemisega, majandusliku ja sotsiaalse tasakaalu ning kogu territooriumi konkurentsivõime säilitamise püüdega on ESDP eraldi peatükk pühendatud kandidaatriikide regionaalsete eripärade, eriti maapiirkondade mahajäämuse ning ääremaalisuse teravatele probleemidele. Transformatsiooniperioodil toimunud arengute tõttu ebavõrdsesse situatsiooni sattunud piirkondades on lõhutud ruumiline struktuur ning rikutud majanduslik ja sotsiaalne tasakaal. Seetõttu on tasakaalustatud konkurentsivõime tagamiseks

kogu Euroopas kaasatud ka liikmesriikide regionaalpoliitika, osalemaks erinevatel ruumilistel tasanditel kooperasiiooni ja informatsioonivahetuse kaudu EL programmides. Liituvates maades toimub see läbi EL Struktuurifondide, mille kasutamiseks on Eestis koostatud dokument *Eesti Riiklik Arengukava EL Struktuurifondide kasutuselevõtuks – ühtne programmdokument 2004-2006 (RAK)*.

Eraldi arendatavaks tegevusvaldkonnaks Euroopa Liidu liikmes- ja kandidaatriikide lõikes on märgitud ka keskkonnasõbraliku turismi soodustamine, milles ka Emajõe Suursoo piirkonnal on eeldusi.

Läänemeremaade visioon ja strateegiad aastani 2010 (VASAB 2010)

(Visions and Strategies Around the Baltic 2010)

Eesti koos teiste Läänemeremaadega osaleb projektis üldnimetusega - Läänemeremaade visioon ja strateegiad aastani 2010 ehk VASAB 2010 - Visions and Strategies Around the Baltic Sea 2010 – see on regiooni riikide ruumilise planeerimise ja arengu eest vastutavate ministrite ühisprojekt, kuhu on kaasatud kõikide Läänemere valgala riikide esindajad. Eesmärk on läänemere piirkonna tugevdamine ning ruumiliste struktuuride väljatöötamine, konkureerimaks globaalses majanduses teiste regioonidega.

Projektis on Läänemere eluruum jaotatud kolme põhielemendi vahel, milleks olid linnade ja asulate süsteem (nööbid - *pearls*), neid ühendav infrastruktuurielemendid (niidid - *strings*) ja eritüübilised maakasutused maalistes piirkondades (lapid - *patches*).

Erinevate funktsioonidega ja maakasutusega alade säilitamise eesmärk keskendub eriti maapiirkondade mitmekesistamise ja tugevdamise teemaikale, et oleks tagatud looduslikult ja kultuuriliselt meeldiva ning elujõulise elukeskkonna säilimine. Ühtne väärtuslike loodus- ja kultuurialade võrk toetab dünaamilist ja tasakaalustatud elukvaliteeti.

1.2.2 Üleriigiline planeering Eesti 2010

Eesti Vabariigi arengusuunad sätestab ja seob maakasutusega üleriigiline planeering Eesti 2010. Ruumilist arengut käsitletakse viie peamise komponendi - asustus, transpordiühendused, energeetika ning roheline võrgustik - kaupa.

Üleriigilise planeeringu koostamisel on lähtutud arusaamast, et ajalooliselt väljakujunenud asustussüsteem ja maastikustruktuur on Eesti kultuuri ja ajaloolise järjepidevuse üks olulisi väljendusi ning rahvuslikku identiteeti ja keskkonnakvaliteeti kindlustav tegur. Ligi kolmveerand Eesti territooriumist hõlmavad metsad ja sood ning rikas ja mitmekesine looduskeskkond on meie üks väärtuslikum kaasavara uude sajandisse. Looduskeskkonna hea seisundi säilitamine ja edasine parandamine on Eesti ruumilise korralduse, asustuse, maakasutuse, transpordi, energeetika ja kogu majanduse arengu üks oluline baastingimus.

Planeeringuala puudutavate teemavaldkondadena võib välja tuua transpordi- ning roheline võrgustiku teematika.

Üleriigilise planeeringu *transpordistrateegia* lähtub rahvusvaheliste ühendusteede väljaarendamisest ja nende sõlmede logistilise potentsiaali kasutuselevõtmisest. Emajõe Suursood läbivale Emajõeale on kavandatud rahvusvaheline siseveeteed, mis taastab turismimajanduslikult tähtsa laevaühenduse Tartu ja Pihkva vahel.

Üleriigilise planeeringu *roheline võrgustiku* kontseptsioon rõhutab eluslooduse ja maastiku kaitse orgaanilist sulatamist keskkonnakujundusse ning vajadust esile

tõsta, väärtustada ja sihipäraselt kasutusele võtta kaitsealuste ning looduslikus või looduslähedases seisundis alade laias mõttes keskkonda kujundavat mõju. Rohelise võrgustiku planeerimisega taotletakse järgmisi eesmärke:

- keskkonna loodusliku iseregulatsiooni säilitamine
- väärtuslike looduskoosluste kaitse ja loomade liikumisteede säilitamine
- looduslähedase majandamise, elulaadi ja rekreatsiooni võimaldamine ning looduslike alade ruumilise kättesaadavuse tagamine
- väärtuslike maastike säilitamine
- asustuse ning maakasutuse suunamine

Üleriigilise planeeringuga on määratletud peamised tuumalad ja koridorid. Tuumalaks on arvatud kompaktsed, vähemalt 15 km² pindalaga loodusalad. Emajõe Suursoo on määratletud rahvusvahelise tuumala, kaitsealana.

1.2.3 Tartumaa maakonnaplaneering

Vastavalt *planeerimisseadusele* on kehtestatud maakonnaplaneering aluseks valla ja linna üldplaneeringute koostamisele, kehtestatud üldplaneeringu puudumise korral valla ja linna detailplaneeringute koostamisele ning projekteerimistingimuste väljaandmisele. *Planeerimisseadus* sätestab 13 erinevat eesmärki maakonnaplaneeringu koostamisel.

Tartumaa maakonnaplaneering on kehtestatud 1998. a-l, seetõttu on osaliselt juba vananenud ja valdkonniti võrdlemisi ebaühtlane.

Maakonnaplaneeringus käsitletakse Emajõe Suursood väärtusliku magevee varude säilitajana. Looduslikest ja maakasutuslikest eeldustest tuleneva potentsiaalse puhkealana tuuakse välja Praaga, mille eriväärtuseks loetakse eraldatust.

1.2.4 Tartumaa maakonnaplaneeringu teemaplaneering „Asustust ja maakasutust suunavad keskkonnatingimused“. Roheline võrgustik. Väärtuslikud maastikud.

Planeeringu eesmärk on suunata inimtegevust nii, et sellega rohevõrgustikku oluliselt ei lõhutaks. Rohevõrgustik tagab koosluste arengut looduslikkuse suunas, toetab bioloogilist mitmekesisust, tagab stabiilse keskkonnaseisundi ja toetab keskkonna loodusliku iseregulatsiooni toimimist.

Määratletud roheline võrgustik koosneb tuumaladest ja neid ühendavatest koridoridest. Tuumalad ehk tugialad on üldjuhul ulatuslikud metsa- ja soolad, millele võrgustiku funktsioneerimine suures osas toetub. Tegemist on liikidele oluliste elupaikade või kasvukohtadega, kus inimtegevus on üldjuhul minimaalne või puudub üldse.

Võrgustiku nn. koridorid on siduselementideks tugialade vahel. Koridorid on liikide rände- ja liikumisteedeks ühest tuumalast teise, samuti puhvertsooniks intensiivse inimtegevusega aladele ja vajalikud piirkonna ökoloogilise tasakaalu säilitamiseks.

Emajõe Suursoo on planeeringus määratletud riigi tasandi tuumalana **T12**, ühtlasi on tegemist maakonna suurima tugialaga, kus inimtegevuse mõju on tühine. Kuna Emajõe Suursoo alal on moodustatud maastikukaitseala, siis võib ala käsitleda kui võrgustiku tugipunkti, mille säilimine on kindlustatud.

Väljudes tuumalast, kujuneb Emajöest nn võrgustiku koridor (piirkondliku tasandi ribastruktuur K22). Veekogud on ökoloogilise võrgustiku seisukohalt väga olulised, esmalt lähtuvalt looduskaitse- ja veeseadusest tulenevaist

inimtegevuse piirangutest ning sellest, et enamasti moodustab vooluveekogu ja seda ümbritsev ala polüfunktsionaalselt toimiva roheline koridori.

Ühtlasi antakse planeeringus tingimused ja soovitused roheline võrgustiku säilimiseks ning toimimiseks:

- üldiseks kasutustingimuseks on senise asustuse ja maakasutuse struktuuri säilitamine;
- uued asumid, elamugrupid ja teised kompaktsed hoonestusega alad planeerida vaid väljapoole võrgustiku elemente;
- teedevõrgu kavandamisel tagada võrgustiku toimimine rakendades selleks vajalikke meetmeid;
- tagada seadusega ette nähtud ehituskeeluvööndi maksimaalne laius;
- säilitada roheline võrgustiku aladel looduslike alade senine osakaal, kindlasti ei tohiks seda vähendada rohkem kui 10% või määral, mis pärsib võrgustiku toimimist;
- võrgustiku aladele jäävate metsa- ja põllumaade majandamisel lähtuda heast põllumajandus- ja metsamajandustavast.

Emajõgi on aga Luunjast Kastreni määratud ka väärtuslike maastike (s.o. inimtegevuse käigus kujunenud kultuurmaastik) hulka kui maakondliku tähtsusega kõige väärtuslikum, valdavalt hästi hooldatud või säilinud ala.

Käesoleval planeeringualal ei ole määratletud ühtegi väärtuslikku maastikku, kuna alal inimtegevuse mõju on praktiliselt olematu.

Teemaplaneeringu staatus käesoleva planeeringu koostamise hetkel: planeering kooskõlastamisel.

1.2.5 Tartumaa maakonnaplaneeringu teemaplaneering „Emajõe Jõeriik“.

Planeering täpsustab Tartumaa maakonnaplaneeringut Emajõe kaldaalade osas jõe kogupikkuses. Konkreetse ruumilise planeeringu osa keskendub Emajõe kaldavööndile hajaasutusosalal ning ehituskeeluvööndile Tartu linnas.

Planeeringus on määratletud maa- ja veealade üldised kasutamise- ja ehitustingimused ning territooriumi funktsionaalse tsoneerimise põhialused.

Võimaliku tugisadamana on nimetatud Praaga sadamat, kusjuures sadama ala tuleb lahendada detailplaneeringuga. Randumissildade rajamisel tuleb eelistada olemasolevaid või ajaloolisi asukohti ning eelistada looduslike ehitusmaterjale.

Süsta- ja kanuusõit on lubatud kogu jõe pikkuses, eeldusel, et ei segata laevade liikumist.

Emajõe kallastel omab puhkefunktsioon suurt tähtsust; jõeäärsed puhkekohad on määratud eelkõige jõel liikujatele. Oluline puhkeväärus on ka Emajõe Suursool, kus puhkajale pakutakse loodusväärtustega tutvumiseks erinevaid võimalusi. Välja on toodud puhkealade kasutustingimused, muuhulgas:

- kaitsealadel jääb maade juhtfunktsiooniks kaitsealune maa;
- puhkefunktsiooniga maadel kavandatav tegevus peab olema keskkonnasõbralik, kandes loodust säästva puhkemajanduse põhimõtteid;
- lubamatud on funktsioonikohast miljöo(maastiku)väärtust alandavad tegevused.

Vastavalt teemaplaneeringule arendatakse Praaga tugisadamas perspektiivis välja nii teeninduslik- kui puhkemajanduslik infrastruktuur. Emajõe ja Kalli (Akali jõe) ristumiskohale on kavandatud randumiskoht ning paadimatikajatele mõeldud puhkekoht pikniku- ja lõkkeplatsiga. Võimalusel tuleb lahendada prügimajanduse ning tualettide puudumise probleem.

Teemaplaneeringu staatus käesoleva planeeringu koostamise hetkel: menetlemisel

1.3 Vara valla arengukava 2002 – 2010

Arengukava on valla arengu aluseks olev terviklik tegevusjuhiv, ühine kokkulepe sellest, mis suunas liikuda ning kuidas saavutada paika pandud eesmärgid.

Arengukavas käsitletud valdkonnad on loodus-, majandus-, elu- ja sotsiaal- ning tehiskeskkond.

Vara valla **visioon** on arengukavas sõnastatud järgmiselt:

„Vara vald on arenenud infrastruktuuri ja sotsiaalsfääriga turvaline elukeskkond nii alalisele elanikule kui ka loodust hindavale puhkajale. Põllumajandus ning tootev- ja teenindav tööstus on arvestades kohalikke olusid ja võimalusi optimaalne“.

Arengukava koostamisel viidi läbi SWOT-analüüs, mille tulemusena toodi välja valla tugevused ja nõrkused, võimalused ja ohud. Muuhulgas on tugevusena välja toodud Emajõe veeteede läbimine, nõrkusena aga turismi võimaluste mitte ära kasutamine ning võimalusena valla loodusressursside kasutamine turismi eesmärgil (nt parkmetsad ja sood).

Probleemina infrastruktuuri valdkonnast on muuhulgas ära märgitud valla poolt Praaga külla mitte pääsemine ning Emajõe-Suursoo turismi eesmärgil vähene ära kasutamine.

Sellest lähtuvalt tulenevad ka eesmärgid: ühenduse loomine eraldatud Praaga piirkonnaga (tee ehitamise võimalikkus, uuringud vajaduse tekkel), et valla huvides ära kasutada Vene-Eesti laevaliiklust ning Emajõe-Suursoosse Praagale loodava tollipunkti ja läbiva Emajõe veeteede ära kasutamine potentsiaalsete turistide meelitamiseks matkale ja paadisõidule, samas looduse säilitamine ja mõistlik ning oskuslik kasutamine, eriti Emajõe-Suursoos.

1.4. Emajõe Suursoo looduskaitseala kaitsekorralduskava projekt 2004-2008

Kaitsekorralduskavas on antud ülevaade Emajõe Suursoost ning tulenevalt kaitseväärtustest esitatud neid väärtusi mõjutavad tegurid, kaitse-eesmärgid ning nende saavutamiseks vajalikud tegevused.

Planeeringualal võib vastavalt kaitsekorralduskavale eristada Praaga puhkeala, suurusega 400 ha. Ala on korrastamata ning puudub detailplaneering, ala maksimaalseks mahutavuseks on hinnatud 100 inimest. Laagriplats on kavandatud Kõivu talu lähedale. Rajamine peab olema heaks kiidetud kaitseala valitseja ja maaomaniku poolt.

Lisaks tuleks Emajõe laevaliiklusel arvestada võimaliku looduse ja elustiku mõjutamisega erineva veeseisu ajal. Soovituslik on teatud piirkondades kehtestada kiirusepiiranguid (koelmualad, Praaga, mõrdade piirkond jne).

2. Olemasolev olukord

2.1. Asend ja looduslikud tingimused

Emajõe Suursoo looduskaitseala osaüldplaneeringuala hõlmab territooriumi Emajõe Suursoo maastikukaitseala põhjaosas Vara vallas. Idast piirneb ja osaliselt ka hõlmab planeeringuala Peipsi järve.

Soostiku jagab kaheks Emajõgi, planeeringuala asub lagedamal põhjaosal, soostiku lõunaosa on aga mitmekesisema maastikuga.

Planeeringuala pindala on 55 km², mis moodustab 30 % kogu maastikukaitseala pindalast.

2.1.1. Emajõe Suursoo maastikukaitseala olemus, tähtsus ning tegevust reguleerivad õigusaktid

Administratiivselt paikneb Emajõe Suursoo maastikukaitseala Tartu maakonnas viie valla- Vara, Luunja, Mäksa, Võnnu ja Meeksi territooriumil, looduslikult Peipsi madalikul Tartumaa idaosas. Emajõe-Suursoo on üks Tartumaa vanimatest soodest, kus turvas hakkas tekkima ligikaudu 10200 aasta eest, s.o. peale mandrijää taandumist.

Soostik on Eestis suuruselt viies soostik ning suurim deltasoostik Emajõe suudmealal. Soostikus eristatakse suurematest soodest Emajõe Suursoo ning Jõmmsoo, aga ka väiksemaid soid: Varnja soo, Kavastu soo, Surnu soo, Pilka soo, Pedäspää soo ning Meerapalu raba.

Emajõe Suursoo sookaitseala loodi 1981. aastal (Eesti NSV Ministrite Nõukogu 25. mai 1981. a määrusega nr 340 „Sookaitsealade moodustamise kohta“) jõhvika kasvuala ning Emajõe suudmepiirkonna väikejõgedede ja järvede kaitseks. Alates 1997. aastast kuulub sookaitseala territoorium Emajõe Suursoo ja Piirissaare „Rahvusvahelise tähtsusega märgalade registrisse“ ning 2000. aastast Rahvusvahelise tähtsusega linnualade (IBA) ning Euroopa Liidu kaitsealade võrgustikku Natura 2000 programmi alusel.

Ramsari konventsiooni eesmärk on kaitsta kogu maailma märgalaid, kuna nende pindala ja väärtus väheneb pidevalt nende kuivendamise, reostamise ja majandusliku kasutuselevõtu tõttu. Konventsioonis rõhutatakse märgalade suurt ökoloogilist rolli, seda eriti veelindude rände-, puhke- ja pesitsuspaikadena. Rahvusvahelise kaitse eesmärk on hoida märgaladel inimtegevust ja looduskasutust mõistlikkuse piires, ka ei seata eripiiranguid inimeste liikumisele. Ramsari konventsioonis osalemine kohustab pöörama enam tähelepanu kaitsekorraldusele.

Nimetatud konventsiooni (Konventsioon rahvusvaheliste märgalade kohta, 1971) kohaselt on Emajõe Suursoo (Ramsar site no. 906) nii tähtis märgala (elupaik ja veehoiuala) kui ka sealse elustiku, eeskätt kalade ja veelindude hoiuala.

Emajõe Suursoo kui rahvusvahelise tähtsusega linnuala (Important Bird Area in Europe nr 040) eesmärgiks on lindude ja nende elupaikade kaitse.

Ohtudena nähakse alal kalapüüki, laevandust, maakasutuse vähenemist, infrastruktuure, intensiivistuvat metsandust, jahipidamist, kuivendamist, puhkemajandust, saastamist, urbaniseerumist ning looduslikke protsesse.

Alates 2004. aasta keskpäigast on kaitseala valitsejaks Emajõe Suursoo Maastikukaitseala Administratsioon.

1998.a. valmis Emajõe Suursoo Maastikukaitseala kaitse-eeskirja eelnõu, mille käigus otsustati kogu soostiku kui tervikliku ökosüsteemi säilimise nimel maastikukaitseala vajalikul määral laiendada ning muuta looduskaitsealaks.

Käesoleval aastal muudeti nimetatud eelnõu Emajõe Suursoo rahvuspargi kaitse-eeskirja eelnõuks.

Rahvuspargi põhieesmärk on Emajõe deltasooostiku ning Peipsi järve rannasoostike looduse, maastike, kultuuripärandi kaitse, uurimine ja tutvustamine ning selle ala tasakaalustatud keskkonnakasutuse säilitamine, millest tulenevalt on osaüldplaneeringuga hõlmatava ala maakasutuse põhifunktsiooniks looduskaitse.

Emajõe Suursoo rahvuspargi kaitse-eeskiri ja piirid kinnitamata.

Emajõe Suursoo kaitseala põhiliseks väärtuseks on Emajõe deltasooostik (lammisoostik)- ulatuslik ja terviklik ning regioonile ainuomane ökosüsteem ja looduskompleks; haruldased, ohustatud ja kaitsealused liigid. Lisaväärtuseks on säästva looduskasutusega (looduslähedase eluviisiga) seotud kultuuripärand.

2.2. Geoloogia

Emajõe Suursoo soostik on alguse saanud Peipsi nõost. Peipsi nõgu on kujunenud põhiliselt enne kvaternaari ajastut, eeldatavasti umbes 380 miljonit aastat tagasi alanud tektooniliste liikumiste tulemusena. Nõo löplik kujunemine toimus kvaternaaris, korduvalt esinenud liustike erosiooni mõjul. Nõgu on kujunenud keskdevoni liivakas-savikatesse setetesse. Emajõest põhjapool olev soostik paikneb valdavalt Koosa aluspõhjalise madaliku piires. Aluspõhjakiivimitesse kujunenud (osaliselt mattunud) ürgorg jääb tänapäevase Emajõe kohale.

Nõo aluspõhja pealmise osa moodustavad keskdevoni Aruküla ja Burtnieki lademe liivakivid. Aluspõhjakiivimitel lasuvad peamiselt viimase mandrijää taandumisel kujunenud setted. Aluspõhja katab 6-8 m paksune munakalisest liivasavist ja saviliivast koosnev moreenikiht, millel omakorda lasuvad 2-3 m paksuselt liivadest, saviliivadest ja kruusast koosnevad jääpaisjärvesetted. Mineraalsetel setetel omakorda lasuvad erineva paksusega soosetted. Emajõe ümbruses esineb liivadel õhuke sapropeelikiht. Kvaternaarse setete kihi paksus mattunud orgudes võib olla mitukümmend meetrit.

2.2.1 Maavarad ja maa-aines

Emajõe piirkonna olulisemaks maavaraks on turvas, vastavalt kaitsekorralduskava projektile on Emajõe Suursoo maardla sookontuur 20 256 ha, sellest turbamaardla 677 ha. Passiivsed varud ulatuvad 81 442 tuhande tonnini.

Koosa järves leidub järvemuda e sapropeeli.

2.3. Mullastik

Emajõe Suursoo soostiku mullastik on esindatud parasniiskete, gleistunud, glei-, lammi- ja turvastunud ning turvasmuldadega. Enim esineb turvasmuldi (88,3 % mullastikust) sealhulgas madalsoomuldi (53,2 %), siirdesoomuldi (30,2 %) ja rabamuldi (4,9 %).

Planeeringualal esineb kõige enam madalsoo- ning siirdesoomuldi. Suhteliselt kitsa ribana jõgede ja järve kallastel levivad lammimullad. Vähesel määral esineb turvastunud muldi, gleimuldi ning parasniiskeid muldi servaaladel.

2.4. Kliima

Peipsiäärne piirkond kuulub Sise-Eesti kliimavaldkonda Lõuna-Eesti allvaldkonda. Peipsi järve mõju regiooni kliimatilistele tingimustele on tuntav- suvel on järve ääres soojem, talvel jahedam.

Kõige soojem kuu on juuli, kõige külmem veebruar. Aasta keskmine õhutemperatuur on 4,5°. Püsivad külmad algavad novembris-detsembris. Soostik külmub keskmiselt 30-40 cm sügavuselt. Emajõe suue jäätab tavaliselt detsembri alguses, Peipsi järv aga detsembri keskel.

Aasta sademete hulk soostikus on keskmiselt 576 mm (Praaga), ligikaudu 30 % sademest langeb külmal ajal. Aastas aurustub keskmiselt 470-480 mm. Valitsevad tuuled puhuvad läänest, idakaarest puhuvad tuuled on aga tugevamad.

Lumikatte paksus varieerub aastati 10-50 cm piires, keskmiselt on paksuseks 25-30 cm. Lumikatte kestus keskmiselt 105 päeva (Praaga).

2.5. Veestik

Emajõe Suursoo soostiku piirkond kuulub Peipsi-Pihkva järve vesikonda. Piirkonnale on omased üleujutused, mis tekivad kohe, kui Peipsi järve veetase ületab keskmise veeseisu (30 m). Soostiku alal, kuhu Peipsi järve veeseisu mõju ei ulatu, esineb maksimaalne veeseis kevadel lumesulamise ajal, võib aga esineda ka novembris-detsembris. Juuli lõpuks on üleujutus lõppenud.

Soostiku kõrgus üle merepinna on enamasti 30,8-31,3 m, seega on Peipsi veetasemest kõrgem vaid meetri-paari võrra.

Planeeringualale jääb vaid üks järv (soostiku suurim) ning mitmed vooluveekogud, mis jaotavad soostiku mitmeks osaks (näit. Varnja soo, Kavastu soo). Vooluveekogudest suurim on Emajõgi; üldiselt on jõed väikese looklevuse ja madalate kallastega. Alal paiknevad järgnevad veekogud:

Nimi	Veekogu, kuhu suubub	Pikkus (km)	Valgala pindala (km ²)	Märkused
Vooluveekogud				
Emajõgi	Peipsi järv	100	9 740	riigimandis olev veekogu (avalik) vastavalt Veeseadusele; laevatatav veekogu
Koosa jõgi	Peipsi järv	11	205	avalikult kasutatav veekogu
Põdraoja	Koosa järv	11	61.1	avalikult kasutatav veekogu
Kalli jõgi	Emajõgi	26	105	avalikult kasutatav veekogu
Kargaja jõgi	Koosa jõgi	31	190	avalikult kasutatav veekogu
Lodu pkr	Põdraoja	7	30.2	avalikult kasutatav veekogu
Virksimetsa kr	Lodu pkr	4	11.4	
Rehemetsa pkr	Kargaja jõgi	5		

Järved		
	Järve pindala (ha)	Märkused
Peipsi järv	355 000 ha	riigiomandis olev veekogu (avalik) vastavalt Veeseadusele; laevatatav veekogu
Koosa järv	295 ha	avalikult kasutatav veekogu

Emajõgi on 100 km pikkune, jõe laius ülemjooksul on 35 m ja ulatub suudmes 145 m, sügavus kõigub enamasti 2-3,5 m vahel (Kavastu hauas kuni 11 m).

Emajõgi on Eesti kõige väiksema languga (3,6 m) jõgi – 4 cm/km. Väike langus ja pinnaseomadused on põhjustanud jõesängi tugeva meandeerumise, mille tulemusel on kujunenud arvukalt vanajõgesid. Veerohkuselt on Emajõgi Narva jõe järel Eestis teine – aasta keskmine vooluhulk ulatub 60-75 m³/s, äravoolu moodul on 7,5 l/s km² ning aasta minimaalne vooluhulk 5-10 m³/s ja äravoolumoodul 0,5-1 l/s km². Suurvee ajal ulatuvad Emajõe vooluhulgad 400 m³ sekundis. Kuna Emajõgi on järve poolt reguleeritud, siis ulatuvad suurimad äravoolu moodulid vaid 30-50 l/s km². Emajõe veetaseme maksimaalne tõus üle suvise madalseisu on kohati kuni 4 meetrit. Veetaseme tõusuga kaasnevad Emajõe ääres (ka Emajõe Suursoo piirkonnas) ulatuslikud üleujutused, kus suurvee ajal sängist väljuv jõgi kuhjab sinna kaasaskantavat materjali – lammialluuviumi. Emajõe säng Kagu-Eesti lavamaal (eeskätt Tartust üles- ja allavoolu) on Eesti esinduslikumaid lammorgusid.

Omanäoline on eriti väikese langusega Emajõe suudmealal paikneva Koosa ja Kalli jõe hüdroloogiline režiim. Koosa jõe kaudu toimub Emajõe vete voolamine Peipsi järve, seega on tegemist harujõega. Kalli jõgi suubub olenevalt tingimustest kas Emajõkke või Kaevandu jõeharu kaudu otse Peipsi järve. Huvitav hüdroloogiline režiim valitseb ka Emajõe lähtealal ja Pedja jõe suudmealal, kus Pedja suurvee korral on võimalik Emajõe voolusuuna muutus Pedja suudmest Võrtsjärveni, "tagurpidi" voolavat Emajõge nimetatakse sel juhul ka Järvejõeks.

Koosa järv (Kuusjärv), mis asub Praagalt 4 km lääne pool on Emajõe suudmealal järvedest suurim (295 ha). Sügavaim koht (1,9 m) on järve edelaosas (keskmise sügavus 1,2 m).

Järve kaldad on madalad ja soised. Järvel võib eristada kahte osa: kirdepoolne osa on madal ja edelapoolne osa sügavam ja avaram. Järve voolab loodest Põdraoja (Porijõgi), läänest magistraalkraav, väljavool on Kargaja (Lagina) ja Koosa jõe kaudu Peipsisse. Järve põhja katab sapropeel, kaguosas turvas. Järv on oluline kalade turgutusala, lisaks on piirkonnas liigirikas linnustik.

Planeeringualal esinevate veekogude veekaitseks piirangud on järgmised:

Nimi	Piiranguvöönd m	Ehituskeeluvöönd m
Peipsi järv	200 m	100 m
Koosa järv	100 m	50 m
Emajõgi	100 m	50 m
Koosa jõgi	100 m	50 m
Põdraoja	100 m	50 m
Kalli jõgi	100 m	50 m
Kargaja jõgi	100 m	50 m
Lodu pkr		

2.6. Elustik

2.6.1 Kalastik

Planeeringualal asuvat Koosa järve peetakse suuresti tänu rohkele kalade sisserände kalamajanduslikult tähtsaks veekoguks. Suurim kalade sisseränne toimub vahetult peale jääkatte lagunemist kuni hiliskevadeni. Pärast kudemist rändab osa kaladest tagasi Peipsisse ja Emajõkke.

Emajõgi on oluline kalade rändete ja koelmuala. Tänu ulatuslikult üleujutatavatele luhaaladele ja arvukatele vanajõgedele rändab siia piirkonda kudema suur osa Peipsi ja Võrtsjärve kalu. Emajões on teada 35-45 liiki kalu, kalamajanduslikku tähtsust omavad neist koha, latikas, haug, ahven, särg, angerjas, luts, säinas ja siig.

Koosa järves esineb 20 liiki kalu, neist domineerivad ahven, särg, haug, latikas, säinas, linask ja roosärg.

Kogu kaitseala kalastiku liigiline koosseis ja hulk on aastaajati väga muutlikud, sõltudes kalade rännetest Peipsisse ja tagasi.

2.6.2 Linnud

Emajõe Suursoo soostik on rikas nii pesitsevate soolindude kui ka üle-eestiliselt ja üle-euroopaliselt ohustatud muude linnuliikide poolest. Lisaks on ala tähtis vee- ja soolindude rändepeatuspaik, mistõttu kuulub nii Ramsari ala kui tähtsa linnuala (IBA) koosseisu. Kogu alal on registreeritud 206 linnuliiki, neist 156 pesitsejatena. Üle-euroopalise kaitseväärtusega liike on 100.

Emajõe Suursoo looduskompleks on teadaolevalt suurima kontsentratsiooniga merikotka esinemisala. Lindude nimestik on välja toodud Emajõe Suursoo looduskaitseala kaitsekorralduskavas. Sealsamas on toodud ka kahepaiksete /roomajate ning imetajate nimestik.

2.7. Taimestik, roheline võrgustik, mets

Emajõe Suursoo soostiku alast hõlmavad sood ligikaudu 80% ja metsad 20%. Valdavalt on soostik lage tarnasoo. Kohati moodustavad madalad kased ja pajuliigid hõreda võsa. Taimogeograafilise rajoneeringu kohaselt paikneb soostik Emajõe alamjooksu ja Peipsi järve edelaranniku lammisoode rajoonis. Täpsem info planeeringuala taimestiku kohta on kättesaadav Emajõe Suursoo looduskaitseala kaitsekorralduskava taimkattekaardilt.

Vastavalt Tartumaa maakonnaplaneeringu teemaplaneeringule „Asustust ja maakasutust suunavad keskkonnaningimused“ on Emajõe Suursoo määratletud riigi tasandi tuumalana hierarhia tähistusega **T12** (mis Eesti 2010 järgi kuulub rahvusvahelise tasandi hierarhiasse).

2.8. Kaitstavad ja tähelepanu vajavad loodusobjektid

Kaitstavad ja tähelepanu vajavad loodusobjektid käesoleva töö mõistes on *Looduskaitsealad* alusel kaitstavad objektid ning muud erinevate kriteeriumite alusel kaitset väärivad objektid.

Kogu osaüldplaneeringuala asub **kaitsealal** (Emajõe Suursoo Maastikukaitseala) - inimtegevusest puutumatuna hoitav või erinõuete kohaselt kasutatav ala.

Vastavalt Emajõe Suursoo rahvusparki kaitse-eeskirja eelnõule jaguneb kaitseala maa- ja veeala vastavalt kaitsekorra eripäradele ja majandustegevuse piiramise astmele 4 sihtkaitsevööndiks ja 13 piiranguvööndiks.

Rahvuspargi sihtkaitsevöönd on rahvuspargi maa- või veeala seal väljakujunenud või kujunevate looduslike ja poollooduslike koosluste säilitamiseks, kus tuleb arvestada *Looduskaitseaduses* sätestatud piiranguid koos määruses sätestatud erisustega.

Rahvuspargi piiranguvöönd on rahvuspargi piires olev maa- või veeala, mis ei kuulu sihtkaitsevööndisse.

Piiranguvöönd on majanduslikult kasutatav ning kultuurmaastikuna säilitatav osa, kus majandustegevuses tuleb arvestada *Looduskaitseaduses* ning selle alusel käesolevas määruses kehtestatud tingimusi.

Täpsemalt on kaitsealal lubatud, keelatud ja vajalikud tegevused välja toodud kaitse-eeskirja eelnõu § 4, 5, 8, 9, 10.

Vastavalt kaitse-eeskirja eelnõule jääb planeeringualale kolm piiranguvööndit- Uru Praaga ja Emajõe-Ahja ning üks sihtkaitsevöönd- Koosa, mis seevastu hõlmab ligikaudu 3/4 alast.

Käesolevas peatükis esitatavad andmed pärinevad andmebaasist EELIS (Eesti Looduse Infosüsteem - Looduskaitseregister). Vara vallas osaüldplaneeringuga hõlmatud alal asuvad järgmised arvestamist vajavad kaitstavad loodusobjektid:

→ **Hoiualad**

Hoiuala on *Looduskaitseaduse* kohaselt elupaikade ja kasvukohtade kaitseks määratud ala, mille säilimise tagamiseks hinnatakse kavandatavate tegevuste mõju ja keelatakse alade soodsat seisundit kahjustavad tegevused. Hoiualad on osaks Natura 2000 võrgustikust. Valdava osa planeeringualast hõlmavad kaks hoiuala:

- Linnuhoiuala: Emajõe suudmeala ja Piirissaar EE0080373
- Loodushoiuala: Emajõe-Suursoo EE0080323

→ **EL loodusdirektiivi elupaigad**

Euroopa Liidu looduskaitsepoliitika nurgakiviks on Natura 2000 – EL-i looduskaitsepoliitika alusel loodav kaitsealade võrgustik, mille moodustavad: Linnudirektiivi I lisas loetletud linnuliikide ning rändlindude elupaikade kaitseks määratud linnuhoiualad,

Loodusdirektiivi I lisas loetletud elupaigatüüpide ja II lisas loetletud ja taimeliikide kaitseks määratud loodushoiualad.

Natura 2000 aladel ei nõuta range kaitsekorra kehtestamist ega majandustegevuse täielikku keeldu. EL-i looduskaitsepoliitika eesmärk on pigem toetada säästvat arengut. Looduse mitmekesisuse säilitamisel lähtutakse küll kõigepealt teaduslikest põhjendustest, kuid ei jäeta tähelepanuta ka majanduslikke ja kultuurilisi aspekte ning sotsiaalingimusi. Teatav majandustegevus on mõnel alal lausa vajalik. Ent inimese tegevus Natura 2000 aladel peab olema kooskõlas kaitse- eesmärkidega. Seega luuakse Natura 2000 võrgustik selleks, et säilitada või vajadusel taastada Euroopa Liidule olulised elupaigatüübid ja liikide elupaigad nende loodusliku levila piires. Iga Natura 2000 ala kohta koostatakse kaitsekorralduskava, milles määratakse kaitse-eesmärgid ja nende saavutamise viisid, pannes kirja ka võimalikud probleemid ja nende lahendusteed.

→ **Kaitsealused liigid, püsielupaigad ja koelmualad**

Looduskaitseaduse ja sellel põhinevate alamate õigusaktidega on määratletud kaitsealad, hoiualad, kaitsealused liigid, kivistised ja mineraalid, püsielupaigad, kaitstavad looduse üksikobjektid ning kohaliku omavalitsuse tasandil kaitstavad loodusobjektid. Senini on ebaselgem nende kaitsealuste objektide kaitse praktika, eeskätt väljaspool kaitsealasid.

Planeeringualal esinevad EELIS'e andmebaasi andmetel järgmised kaitsealused liigid:

- o Tõugjas (II kaitsekategooria liik, Peipsi järv ja Emajõgi)
- o Merikotkas (I kaitsekategooria liik)
- o Kalakotkas (I kaitsekategooria liik)

→ **Kaitstavad looduse üksikobjektid**

Kaitstavaid looduse üksikobjekte vastavalt ITK-EELIS'e andmebaasile planeeringualal ei esine.

→ **Vääriselupaik**

Vääriselupaikasid vastavalt ITK-EELIS'e andmebaasile planeeringualal ei esine..

2.9. Muinsuskaitse

Muinsuskaitsealuseid mälestisi planeeringualal ei esine.

2.10. Asustus, elanikkond ja tööhõive

2.10.1 Asustus

Planeeringualale jäävad Praaga, Rehemetsa, Kargaja ja Tähemaa küla. Kogu ulatuses asub planeeringualal vaid Praaga küla, teised külad jäävad alale vaid osaliselt. Nimetatud osaliselt alale jäävate külade asustus jääb pea kogu ulatuses planeeringuala piiridest välja. Otseselt puudutabki osaüldplaneering Praaga küla.

Praaga kaluriküla asub Emajõe suudmealal, jõe mõlemal kaldal. Küla on oma ainulaadsusega paelunud nii looduseuurijaid ja ajaloolasi kui ka lihtsalt rännuhuvilisi. Idatuultest põhjustatud sagedaste Peipsi järve veetõusude tõttu on Praaga küla hooned ehitatud soopinda rammitud vaiadele. Vaiadele on ehitatud ka hooneid ühendavad laudteed. Suurvee ajal on Emajõgi, tema harujõed ja kogu Praaga ümbrus üle ujutatud. Jõe laius võib sel perioodil ulatuda ligi 20 kilomeetrini.

Praaga oli tuntud juba keskajal, mil ta kuulus frantsiskaani mungaordu mõjusfääri. Praaga on läbi ajaloo olnud oluline kalapüügikoht, mille püügiõiguste rendist teenis Tartu raad XVII-XVIII sajandil arvestatavat tulu.

Praaga on juba ajalooliselt väljakujunenud sildumis-randumisala, kus sildumisvõimalused asuvad aga eravaldues.

Praaga külas asub Praaga sidemasti katastriüksus (86102:004:0016), pindalaga 625m², maakasutuse sihtotstarbega riigikaitsemaa, kuhu kavandatakse ehitada 25 meetri kõrgune sidemast tagamaks side Praaga Piiripunkti ja Varnja kordoni vahel.

Kargaja kohanimi olevat tulnud sellest, et küla lähedal Ellusaarel (ka Redusaar) olevat elanud sõjaväeteenistusest põgenenud soldatid. Väejooksikute elukohti võib aimata vanade kaevuasemete järgi.

Esmateated Tähemaa küla kohta pärinevad aastast 1582 (Thehema). Nimetatud külas toimusid II maailmasõja ajal septembris 1944 rasked lahingud.

2.10.2 Elanikkond

2000.a märtsis peetud rahvaloenduse järgi elab Rehemetsa külas 16 elanikku, Kargaja külas 21 elanikku ning Tähemaa külas 61 elanikku. Praaga külas ei ole Statistikaameti andmetel ühtegi elanikku.

Hetkel on planeeringualal asuvates küldes demograafiline situatsioon halb kuna vanurite osatähtsus on liiga suur.

Tabel 1. Rahvastik valitud vanuserühmade järgi seisuga 31.03.2000

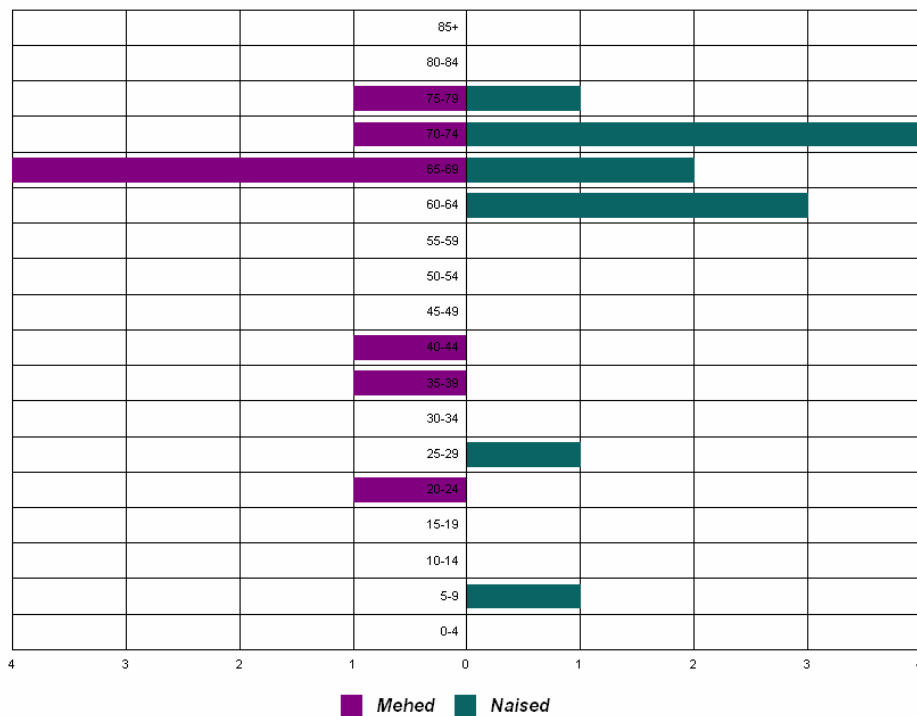
	0-14 (%)	15-64 (%)	65+ (%)
Rehemetsa küla	6	44	50
Kargaja küla	5	33	62
Tähemaa küla	20	48	32

Küladel **soolis-vanuselise struktuuri** hetkeolukorda visualiseerivatest rahvastikupüramiididest (vt graafik 1,2,3) torkabki silma Rehemetsa ja Kargaja külas suur 65-79 a inimeste osakaal. Kuigi ka Tähemaa külas on nendes vanuserühmades suur osakaal, esineb seal eelpool nimetatud küladest enam nooremaid inimesi.

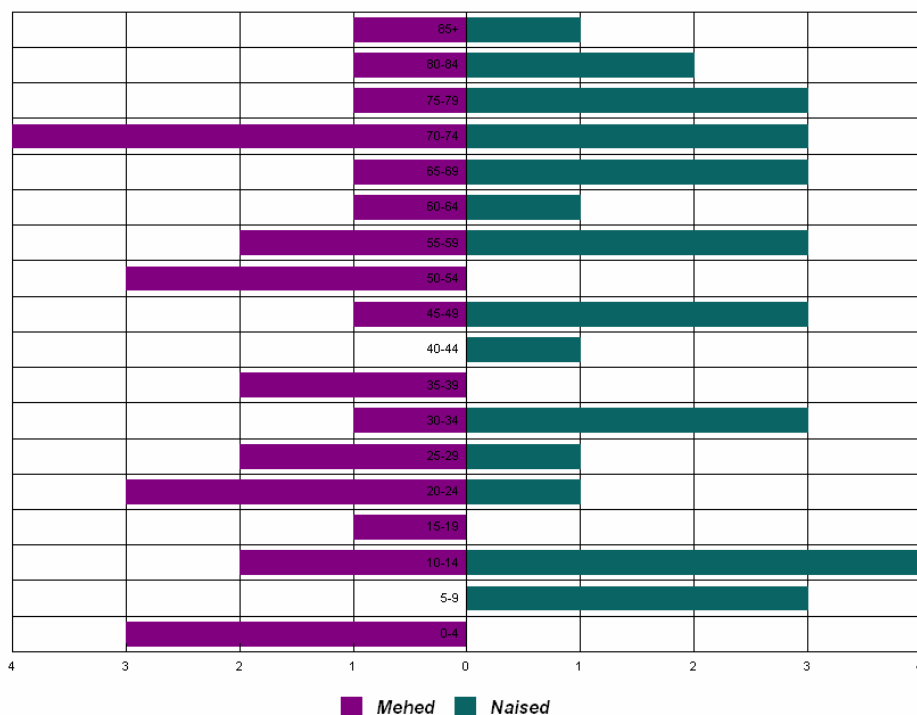
Graafik 1 Rehemetsa küla rahvastikupüramiid 2000.a. märtsi rahvaloenduse andmetel



Graafik 2 Kargaja küla rahvastikupüramiid 2000.a. märtsi rahvaloenduse andmetel



Graafik 3 Tähemaa küla rahvastikupüramiid 2000.a. märtsi rahvaloenduse andmetel



2.10.3 Tööhõive

Andmed tööhõive kohta annab 2000. aasta rahva ja eluruumide loendus. Loenduse andmetel oli Rehemetsa külas 1 majanduslikult aktiivne (töötu) ning

15 mitteaktiivset elanikku (12 pensionäri, 1 alla 15 aastane laps, 1 kodune ning 1 muu mittetöötav elanik).

Kargaja küla 21-st elanikust oli majanduslikult aktiivseid 2 (töötud) ning mitteaktiivseid 19 (16 pensionäri, 1 alla 15 aastane laps ning 2 muu mittetöötavat elanikku).

Tähemaa külas registreeriti 13 majanduslikult aktiivset (9 püsiva lepinguga palgatöötajat, 6 töötut ning 1 ajateenija) ning 47 mitteaktiivset elanikku (28 pensionäri, 12 alla 15 aastast last, 3 kodust, 3 muu mittetöötavat elanikku ning 1 üliõpilane); 1 elaniku majanduslik aktiivsus jäi teadmata.

2.11. Ehitatud keskkond ja üldine maakasutus

2.11.1 Maakasutus

Enamus planeeringualal asuvatest katastriüksustest on maatulundusmaa sihtotstarbelised. Suurima alal asuva katastriüksuse (Alatskivi metskond) maakasutuse sihtotstarbeks on kaitsealune maa.

Vastavalt Emajõe Suursoo looduskaitseala kaitsekorralduskava projektile on maaomanduses ülekaalus riigile taotletud maa ning riigimaa osakaal.

2.11.2 Tehniline infrastruktuur

Elekter

10 kV elektriliin ulatub Varnjast Praaga külla.

Side

Piirkonnas asuvad Elioni raadiotelefonid.

2.12. SOTSIAAL-MAJANDUSLIK KESKKOND

Teema	Olemasolevad andmed			Teostatud andmepäringud	Järelepärimise tulemus
	Tekst	Paberkaart	Digikaart		
Elanikkond	2000. a rahva ja eluruumide loenduse andmed. ÜP jaoks on andmed piisavad.			Andmepäring Statistikaametile 07.12.2004	Vastus 22.12.2004
Tööhõive	2000. a rahva ja eluruumide loenduse andmed. ÜP jaoks on andmed piisavad.			Andmepäring Statistikaametile 07.12.2004	Vastus 22.12.2004

2.13. AJALOOLIS-KULTUURILINE KESKKOND

Teema	Olemasolevad andmed			Teostatud andmepäringud	Järelepärimise tulemus
	Tekst	Paberkaart	Digikaart		
Ajalooline kujunemine	Praaga küla kohta saadud ülevaade Emajõe Jööriigi ruumilise arengu koridori projektist. ÜP jaoks piisav			Täiendavate andmepäringute teostamist ei peetud vajalikuks	
Muinsuskaitse	Tekstis esitatud Muinsuskaitseameti veebilehelt saadud andmed. Mälestisi alale ei jää.			Kiri Muinsuskaitseametile 08.12.2004	Vastust pole 06.01.2005 seisuga tulnud

2.14. EHITATUD KESKKOND

Teema	Olemasolevad andmed			Teostatud andmepäringud	Järelepärimise tulemus
	Tekst	Paberkaart	Digikaart		
Maakasutus	Üldine info maakasutuse kohta pärineb Maa-ameti veebilehelt.		Eesti põhikaart 1:10000.	Täiendavate andmepäringute teostamist ei peetud vajalikuks	
Kehtivad planeeringud	Detailplaneeringuid alal pole koostatud. Maakonnaplaneeringu teemaplaneering "Asustust ja maakasutust suunavad keskkonnatingimused. Väärtuslikud maastikud. Roheline võrgustik" valmib ÜP koostamise ajal. Maakonnaplaneeringu teemaplaneering „Emajõe Jööriik“ valmib ÜP koostamise ajal.	Maakonnaplaneeringu teemaplaneeringute kaardid.	Maakonnaplaneeringu teemaplaneering "Asustust ja maakasutust suunavad keskkonnatingimused. Väärtuslikud maastikud. Roheline võrgustik."	Täiendavate andmepäringute teostamist ei peetud vajalikuks	
Teed, transport, lennuväli, lautrid	Talveteede asukohti peab veel täpsustama ÜP koostamise käigus. Randumiskohti ja lautrikohti peab veel täpsustama ÜP koostamise käigus.			Kirjad Maanteeametile, Tartu Teedevalitsusele, Veeteede Ametile 08.12.2004	Vastus Tartu Teedevalitsuse lt 13.12.2004. Maanteeametilt, Veeteedeametilt pole vastust 06.01.2005 seisuga tulnud

Elektrivarustus	Info elektriliinide kohta pärineb Emajõe Suursoo looduskaitseala kaitsekorralduskava projektist. ÜP käigus tuleb täpsustada EE tulevikuvisioonid alal.		Eesti põhikaart.	Kiri Eestile Energiale 08.12.2004	Vastust pole 06.01.2005 seisuga tulnud
Side	Üldised andmed olemas.		Eesti põhikaart.	Kiri Elion Ettevõtte AS-le 08.12.2004	Vastus 13.12.2004
Päästeteenistus	Üldised andmed olemas.			Kiri Päästametile 08.12.2004	Vastus 14.12.2004
Piirivalve	Üldised andmed olemas.		Eesti põhikaart.	Kiri Peipsi Piirivalvepiirkonnale 08.12.2004	Vastus 13.12.2004
Riigikaitse	Hetkeolukord olemas.			Kiri Kaitseministeeriumile 03.02.04.	Vastus 24.12.2004

2.15. LOODUSKESKKOND

Teema	Olemasolevad andmed			Teostatud andmepäringud	Järeldamise tulemus
	Tekst	Paberkaart	Digikaart		
Aluspõhi, geomorfoloogia	Üp jaoks info olemas Emajõe Suursoo looduskaitseala kaitsekorralduskavast.			Täiendavate andmepäringute teostamist ei peetud vajalikuks.	
Maapõu	Info Emajõe Suursoo looduskaitseala kaitsekorralduskavast.			Kiri Tartumaa Keskkonnateenistusele, Tehnilise Järelevalve Inspeksioonile ning Emajõe Suursoo Maastikukaitseala Administratsioonile 08.12.2004	Emajõe Suursoo Maastikukaitseala Administratsiooni vastus 18.12.2004. Tehnilise Järelevalve Inspeksiooni vastus 13.12.2004. Tartumaa Keskkonnateenistuse vastus pole 06.01.2005 seisuga tulnud

Veekogud	Info Emajõe Suursoo looduskaitseala kaitsekorralduskavast ning üldandmed.		Eesti põhikaart.	Andmepäring ITK-st ning kiri Tartu Maaparandusbüroo ole 08.12.2004.	EELIS-e kaardikihid lõheliste ja karpkalaliste veekogude kohta. Tartu Maaparandusbüroo vastust pole 06.01.2005 seisuga tulnud
Kliima	Üldine olemas, ÜP jaoks piisav.			Täiendavate andmepäringute teostamist ei peetud vajalikuks.	
Mullastik	Info Emajõe Suursoo looduskaitseala kaitsekorralduskavast.			Täiendavate andmepäringute teostamist ei peetud vajalikuks.	
Taimestik	Info Emajõe Suursoo looduskaitseala kaitsekorralduskavast. ÜP käigus täpsustada metsade kategooriad.			Kiri Riigimetsa Majandamise Keskusele 08.12.2004	Vastus 21.12.2004
Elustik	Info Emajõe Suursoo looduskaitseala kaitsekorralduskavast. ÜP jaoks andmestik piisav.		EELIS-e kaitstavate loomaliikide ja elupaikade kaardikihid.	Andmepäring ITK-st.	EELIS-e kaitstavate loomaliikide ja elupaikade kaardikihid, statistilised andmed.
Kaitstavad ja tähelepanu vajavad objektid, alad, liigid	Olemas andmebaasil EELIS (Eesti Looduse Infosüsteem - Looduskaitseregister) põhinev info kaitsealade, kaitsealuste üksikobjektide, kaitsealuste liikide, Natura 2000 võrgustiku alade kohta. Tõenäoliselt täpsustub ÜP koostamise käigus.		EELIS-e kaardikihid.	Andmepäring ITK- st.	EELIS-e kaardikihid

Kasutatud materjalid

1. 2000. aasta rahva ja eluruumide loendus <http://www.stat.ee/70461>
2. Eesti Looduse Infosüsteem - Looduskaitseregister (EELIS)
3. Maa-ameti veebileht <http://www.maaamet.ee>
4. Muinsuskaitseameti veebileht <http://www.muinas.ee/>
5. Emajõe Suursoo looduskaitseala kaitsekorralduskava projekt 2004-2008. Tartu: 2003
6. Emajõe Suursoo rahvuspargi kaitse-eeskirja eelnõu
7. Järvekülg, A. koostaja 2001: Eesti jõed. Tartu
8. Vara valla arengukava 2002-2010
9. Vara valla veebileht <http://www.varavald.ee>
10. Keskkonnaministeeriumi veebileht <http://www.envir.ee>
11. Kuus, A., Kalamees, A. (koost.) 2003. Euroopa Liidu tähtsusega linnualad Eestis. Eesti Ornitoloogiaühing, Tartu.
12. Emajõe Jööriigi ruumilise arengu koridor I etapp
13. Tartumaa maakonnaplaneering
14. Tartumaa maakonnaplaneeringu teemaplaneering „Asustust ja maakasutust suunavad keskkonnatingimused“
15. Tartumaa maakonnaplaneeringu teemaplaneering „Emajõe Jööriik“

Lisad

Lisa 1 Olulisemad õigusaktid

1. Asjaõigusseadus.
2. Asjaõigusseaduse rakendamise seadus.
3. Elektriõigusseadus.
4. Jäätmeseadus.
5. Keskkonnamõju hindamise ja keskkonnanõudeerimise seadus.
6. Looduskaitse seadus.
7. Maakorraldusseadus.
8. Maaparandusseadus.
9. Maapõueseadus.
10. Maareformi seadus.
11. Meresõiduohutuse seadus
12. Metsaseadus.
13. Muinsuskaitse seadus.
14. Planeerimise seadus.
15. Surveseadme ohutuse seadus
16. Säästva arengu seadus.
17. Teeseadus.
18. Telekommunikatsiooniseadus.
19. Veeseadus.
20. Välisõhu kaitse seadus.
21. Ühisveevärgi ja -kanalisatsiooniseadus.
22. Keskkonnaministri 16.12.1996 määrus nr 61 „Veehaarde sanitaarkaitseala moodustamise ja projekteerimise korra kehtestamine“.
23. Keskkonnaministri 15. mai 2003. a määrus nr 48 „Reovee kogumisalade määramise kriteeriumid“.
24. Keskkonnaministri 2. aprilli 2003. a määrus nr 27 „Kaitstavate looduse üksikobjektide kaitse-eeskiri“.
25. Keskkonnaministri 30. detsembri 2002. a määrus nr 78 „Reoveesette põllumajanduses, haljastuses ja rekultiveerimisel kasutamise nõuded“.
26. Keskkonnaministri 9. oktoobri 2002. a määrus nr 58 „Lõheliste ja karpkalalaste elupaikadena kaitstavate veekogude nimekiri ning nende veekogude vee kvaliteedi- ja seirenõuded ning lõheliste ja karpkalalaste riikliku keskkonnaseire jaamad“.
27. Keskkonnaministri 22. juuni 2001. a määrus nr 33 „Pinnaveekogude veeklassid, veeklassidele vastavad kvaliteedinäitajate väärtused ning veeklasside määramise kord“.
28. Keskkonnaministri 16. novembri 1998. a määrus nr 65 „Heitveesuublaana kasutatavate veekogude või nende osade nimekirja reostustundlikkuse järgi kinnitamine“ .
29. Sotsiaalministri 28. detsembri 2001. a määrus nr 156 „Tervisekaitsenõuded surnu hoidmisele, vedamisele, matmisele ja ümbermatmisele“.
30. Majandus- ja kommunikatsiooniministri 16. mai 2003 määrus nr 90 „Riigimaanteede nimekiri ja riigimaanteede liigid“.
31. Teede- ja Sideministri 28.09.1999 määrus nr 59 „Tee ja tee kaitsevööndi kasutamise ja kaitsmise nõuded“.
32. Vabariigi Valitsuse 18.07.1996 määrus nr 191 „Avalikult kasutatavate veekogude nimekirja kinnitamine“.

- 33.Vabariigi Valitsuse 2. juuli 2002. a määrus nr 213 "Surveseadme kaitsevööndi ulatus".
- 34.Vabariigi Valitsuse 2. juuli 2002. a määrus nr 211 "Elektripaigaldise kaitsevööndi ulatus".
- 35.Vabariigi Valitsuse 15. juuli 2003. a määrus nr 198 "Olulise ruumilise mõjuga objektide nimekiri".
- 36.Vabariigi Valitsuse 28. 08. 2001. a määrus nr 288 "Veekaitseenõuded väetise- ja sõnnikuhoidlatele ning siloladustamiskohtadele ja sõnniku, silomahla ja muude väetiste kasutamise ja hoidmise nõuded".
- 37.Vabariigi Valitsuse 31. juuli 2001. a määrus nr 269 "Heitvee veekogusse või pinnasesse juhtimise kord".
- 38.Vabariigi Valitsuse 16. mai 2001. a määrus nr 171 "Kanaliseatsiooniehitiste veekaitseenõuded".
- 39.Vabariigi Valitsuse 16. mai 2001. a määrus nr 172 "Naftasaaduste hoidmisehitiste veekaitseenõuded".
- 40.Vabariigi Valitsuse 4. märtsi 1997. a määrus nr 48 „Rahvusvahelise tähtsusega märgalade, eriti veelindude elupaikade konventsiooni täitmise riikliku programmi kinnitamine“.
41. Keskkonnaministri 1. detsembri 2000. a määrus nr 73 „Kaitsealade ja kaitstavate looduse üksikobjektide valitsemise volituste andmine“.