

VIIRUSKRIISI MÕJU EESTI MAJANDUSELE



**STSENAARIUMID
AASTANI 2030**

9.80%



8.00%

ARENGUSEIRE KESKUS
2020

VIIRUSKRIISI MÕJU EESTI MAJANDUSELE

Stsenaariumid aastani 2030 Kokkuvõte

Autor: Arenguseire Keskus

Aruande koostaja: Uku Varblane

Kujundus: Eastwood Advertising, Eerik Vilk

Trükis on kokkuvõte Arenguseire Keskuse COVID-19 mõju arengusuundumustele uurimissuunas valminud töödest: "Viiruskriisiga kaasnevad määramatud tegurid", „Faktileht: metalli- ja masinatööstus“, „Faktileht: puidu- ja paberitööstus“, „Faktileht: toiduainete- ja joogitööstus“, „Faktileht: kummi-, plasti ja ehitusmaterjalide tööstus“, „Faktileht: elektroonikatööstus“, „Faktileht: hulgi- ja jaekaubandus“, „Faktileht: ehitus“, „Faktileht: kinnisvaraalaane tegevus“, „Faktileht: info- ja side“, „Faktileht: veondus ja laondus“, „Faktileht: start-up sektor“, „Faktileht: haridus ja koolitustegevus“, „Faktileht: finants- ja kindlustus“, „Faktileht: tervishoid“, „Faktileht: põllu- ja metsamajandus“, „Faktileht: majutus, toitlustus ja reisi- ja reisiettevõtete tegevus“, „Faktileht: kunst, meelelahutus ja vaba aeg“, „Faktileht: energeetika“.

Uuringus sisalduva teabe kasutamisel palume viidata allikale: Arenguseire Keskus, 2020. Viiruskriisi mõju Eesti majandusele. Stsenaariumid aastani 2030. Kokkuvõte. Tallinn: Arenguseire Keskus.

ISBN 978-9916-9533-6-5 (trükis)

ISBN 978-9916-9533-7-2 (PDF)

Uurimissuunas valminud töödega saab tutvuda Arenguseire Keskuse kodulehel → Uurimissuunad
→ COVID-19 mõju arengusuundumustele.

2020

Täname

Täname eksperte, kes uuringu valmimisele oma teadmisi jagades kaasa aitasid: Aet Annist (Tartu Ülikool), Ave Lauren (Estonian Business School), Erik Terk (Tallinna Ülikool), Erkki Karo (Tallinna Tehnikaülikool), Eve Mägi (Praxis), Heido Vitsur (Vabariigi Presidendi Kantselei), Innar Liiv (Tallinna Tehnikaülikool), Kaspar Oja (Eesti Pank), Katrin Pihor (Haridus- ja Teadusministeerium), Kaupo Koppel (Praxis), Raivo Vare, Triin Ploompuu (Eesti Masinatööstuse Liit).

Täname ka uurimissuuna juhtkomisjoni: Aivar Kokk (Riigikogu), Andres Sutt (Riigikogu), Indrek Gailan (Majandus- ja Kommunikatsiooniministeerium), Ivari Padar (Riigikogu), Oudekki Loone (Riigikogu), Peeter Ernits (Riigikogu), Siim Kiisler (Riigikogu), Priit Tinitis (Majandus- ja Kommunikatsiooniministeerium), Sven Sester (Riigikogu).

Täname SA Kutsekoja OSKA uuringugruppi, kellega koostöös läbi viidud fookusgrupi intervjuud andsid olulise panuse sektorite arenguperspektiivide kirjeldamisel.

Sisukord

Eessõna	7
Uurimissuuna kokkuvõte	8
1. Eesti rahvusvahelises võrdluses	12
2. Müügitulu muutus majandussektorites	14
3. Võimendunud arengusuunad	18
4. Määramatud tegurid	22
5. Majandussektorite tulevikväljavaated	26
6. Viiruskriisi majandusmõju stsenaariumid	30
Alalhoiu majandus	34
Suure ja väikese Peetri Eesti	38
Super-Eesti.....	44
Stsenaariumide võrdlus.....	50

Eessõna

Kas pandeemia kaob sama kiiresti, nagu tekkis ja majandus pöördub endisele rajale? Või on see kaasa toonud püsivad muutused ning maailm on liikunud varasemast erinevale arengurajale? Mil viisil suudavad inimesed ja ettevõtted sel juhul kohaneda?

Praeguses olukorras on suur osa majandusolukorra ja tulevikuväljavaadete prognoosimiseks kasutatavatest tööriistadest osutunud kasututeks – varasemate perioodide andmetele tuginevad statistilised meetodid on sedavõrd suure määramatuse korral võimetud tulevikusuundumusi hindama. Puuduvad ka praeguse kriisiga sarnanevad ajaloolised paralleelid. Kuigi sajanditagune Hispaania gripi pandeemia pakub mõningast võrdlusmomenti, toimus see siiski väga teistsuguses sotsiaalses, poliitilises ja majanduslikus kontekstis.

Suure määramatuse keskkonnas on kasulik mõelda kõigile võimalikele olukordadele. See annab aega nendeks valmistuda ja ehk ka sobivaid meetmeid kasutusele võtta. Käesoleva töö eesmärk ongi kirjeldada peamisi kriisiga kaasnevaid küsimusi ning koondada nende alternatiivsed tulevikurajad stsenaariumideks. Stsenaariumid on koostatud vaatega 10 aastat tulevikku, rõhuasetusega majanduse olukorrale ja selle muutumisele.

Stsenaariumide loomisel on lähtutud kujunevat olukorda kõige enam mõjutavatest määramatutest teguritest. Võtmetegurite mõjul toimuvaid arenguid on taotluslikult võimendatud, et mõeldavad arengurajad võimalikult selgepiiriliselst välja tuua. Stsenaariumide kirjeldamisel selgitame ka poliitilisi valikuid, mis võivad majanduses ja ühiskonnas toimuvaid protsesse suunata ning arengut ühe või teise stsenaariumi suunas juhtida.

Loodan, et leiate nende kaante vahelt nii kasulikku teavet kui ka põnevat ja kujutlusvõimet ergutavat lugemist.

Head tutvumist!

Tea Danilov
Arenguseire Keskuse juhataja



UURIMISSUUNA KOKKUVÕTE



Viiruskriis on kokku surunud ettevõtete arendustegevuse ajakavad – loetud kuudega tuleb ära teha mitme aasta arendustöö. Töö- ja äriprotsesside digitaliseerimine ja automatiseerimine on tõusnud ellujäämiseks kesksele kohale. Esile on kerkinud virtuaalsed lahendused.

Tööturg on polariseerumas oodatust kiiremini. Ühelt poolt teravneb tippspetsialistide puudus, kuid samas tekib keskmiste ja madalamate oskustega tööjõu ülejääk. Vaja on kriisieelsest avatumat välismaiste tippspetsialistide kaasamise võimalust.

Viiruskriis on kaasa toonud turgude ümberjagamise kogu maailmas – tarneahelaid lühendatakse ja mitmekesistatakse. Euroopal ja Eestil on sellest targa tegutsemise korral üksjagu võita.

Kriisi mõju majandusele on mitmekihiline:

1) haigestunud ja eneseisolatsioonis inimesed ei tööta ega loo väärtust tavapärasel viisil, 2) viirusega võitlemiseks seatud piirangud takistavad majanduse toimimist ning 3) kriisi tõttu tekkinud ebakindlus mõjutab inimeste, ettevõtete ja valitsuste käitumist praegu ja tulevikus.

Kõige rohkem on kannatanud need valdkonnad, mis on viiruse leviku tõkestamiseks seatud piirangutest enim mõjutatud – majutus, toitlustus, reisisektor, meelelahutus, ka veondus ja laondus. Nende sektorite tähtsus majanduses mõneks ajaks väheneb.

Kasvab viiruskindlamate sektorite panus – info ja side, puidu- ja paberitööstus, ka finantssektor. Soodsad väljavaated kasvaks on ka iduettevõtlusel, sest investeerimisvõimalusi otsivat vaba raha on maailmas palju.

Viiruskriis on majanduses kiirendanud mitmeid trende: 1) väärtusahelate ja tööprotsesside riskikindlaks muutmine, 2) digitaliseerimine ja automatiseerimine ning 3) kaugtöö ja virtuaalkanalite kasutamine. Suuremad ja tugevamad ettevõtted suudavad neid muutusi ise juhtida, väikeettevõtted ja kehvemas seisus suureettevõtted jäävad hätta. Nende protsesside tulemusel on toimumas kiired struktuurimuutused tööturul. Kriisi järel Euroopa majanduse taaskäivitamiseks kokku lepitud prioriteetidid kiirendavad rohepööret. Kirjeldatud trendidest sõltub ka Eesti ettevõtete konkurentsivõime hoidmine ja tugevdamine.

Ühiskonna tasandil võimendab kriis varanduslikku ja tehnoloogilist ebavõrdsust. Tekivad uued ebavõrdsuse vormid – näiteks digioskustes, aga ka kaugtöö tegemise võimalustes.

	Tänapäevane tase	Muutus (kasvav, kahanev, või osakaalu muutus vms)		
				
		Alalhoiu majandus	Suure ja väikese Peetri Eesti	Super-Eesti
Kõrgelt kvalifitseeritud töötajate osakaal ¹	44% ²	→	↗	↗
Ettevõtete tööprotsesside digitaliseerituse indeks	41,1 ³	→	↗	↗
Registreeritud töötuse määr	7,9% ⁴	→	↑	↗
Tööhõive määr	66,3% ⁵	↘	↘	→
Töötajate tootlikkus töötatud tundide kohta võrreldes EL28 keskmisega	71,2 ⁶	→	↗	↗
Riigieelarve tasakaal	-3,8% ⁷	↓	↘	↓

Joonis 1. Stsenariumide tähendus olulistele majandusnäitajatele

¹ ISCO oskuste grupid 3-4, allikas: ILO 2018,² ISCO oskuste kategooriad 3-4, allikas: www.ilo.org (tabel: EMP_2EMP_SEX_OCU_DT)³ Digital Economy and Society Index (DESI), integration of digital technology, allikas: https://ec.europa.eu/newsroom/dae/document.cfm?doc_id=66911)⁴ Seisuga 12.11.2020, allikas: https://www.tootukassa.ee/content/tootukassast/paevane-statistika⁵ Seisuga III kvartal 2020, allikas: https://www.stat.ee/et/avasta-statistikat/valdkonnad/tooelu/tooturg/toohoive-maar⁶ Seisuga 2019, allikas: https://ec.europa.eu/eurostat/web/products-datasets/-/tesem160⁷ Seisuga september 2020, allikas: https://www.rahandusministeerium.ee/et/majandusnaitajad

Viiruskriisi edasise kuluga ning selle tähendusega majandusele ja ühiskonnale on võimalikud küllaltki erisuunalised arengud. Olulisemaid trende kombineerides saame kolm võimalikku arengutsenaariumit:

- **Alalhoiu majandus**, kus kõige olulisemaks peetakse olemasolevate ettevõtete ja töökohade säilitamist ning sotsiaalsete konfliktide teravnemisest hoidumist ja majanduskasvu taastamise eesmärgil toetatakse eelkõige suuri ja strateegilisi ettevõtteid.
- **Suure ja väikese Peetri Eesti**, kus majanduspoliitika panustatakse eelkõige kriisi käigus toimuva iseenesliku uuendamise võimele. Loodetakse uute ärimudelite tekkele ja tehnoloogiamahuka sektori laienemisele. Sotsiaalpoliitilised kulud üritatakse kontrolli all hoida, et mitte ärikeskkonda kahjustada.
- **Super-Eesti**, kus kriisi soovitakse kasutada majanduse uuendamiseks, kuid tingimusel, et võidud ja kaotused suudetaks elanikkonna eri kihtide vahel mõistlikult jaotada ning saavutada kokkulepe teistes Eesti elukorraldust puudutavates olulistest valikutest nagu näiteks loodusvarade kasutamine. Prioriteet on majanduse ja taristu uuendamine kooskõlas Euroopa Liidu digi- ja rohepöörde agendaga.

Stsenariumid toovad esile kaks keskset majanduspoliitilist otsustuskohta.

1. Leida tasakaal majanduse uuendamise ja ettevõtete säilitamise vahel:

- Sästa olemasolevaid ettevõtteid toetuste abil löökidest, milles on suur osa valitsuste endi kehtestatud piirangutel ning loota, et kriisi möödudes saab äritegevust jätkata

ja struktuurseid muutusi samm-sammult teha. Ohuks on majanduse kahanev uuendamise võime ning ühinemiste, ülevõtmiste ja riigiosaluse suurendamise tulemusel asetleidev konkurentsi vähenemine.

- Suunata ressursid majanduse uuendamise ja kohanemisvõimelisemates ettevõtetes arenguhüppe tegemisele. Riskiks on asjaolu, et edukalt kohanevate ettevõtete mõju ei pruugi kogu majandusse üle kanduda ning kriisi käigus kaduvaid ettevõtteid piisavalt kompenseerida.

2. Leida tasakaal riigieelarve positsiooni ja kasvava ebavõrdsuse tõttu pingestuva sotsiaalse keskkonna vahel:

- Senisest heldemate toetuste abil sotsiaalsete konfliktide kiire süvenemine ära hoida. Riigivõla kiire kuhjumine on sellises olukorras vältimatu.
- Teha panus ümberõppele ja püüda inimesi võimestada ettevõtlikkust soosiva poliitikaga, võttes sihiks toetuskeemidest järk-järgult väljuda.
- Pidada kõige tähtsamaks majanduse isereguleerumise võimet ning püüda sotsiaalpoliitikaga riigieelarvet mitte liigselt kurnata, hoiduda maksutõusudest ja teha panus sellele, et riigi korras rahandus ja konkurentsivõimeline ärikeskkond toovad uusi töökohti.

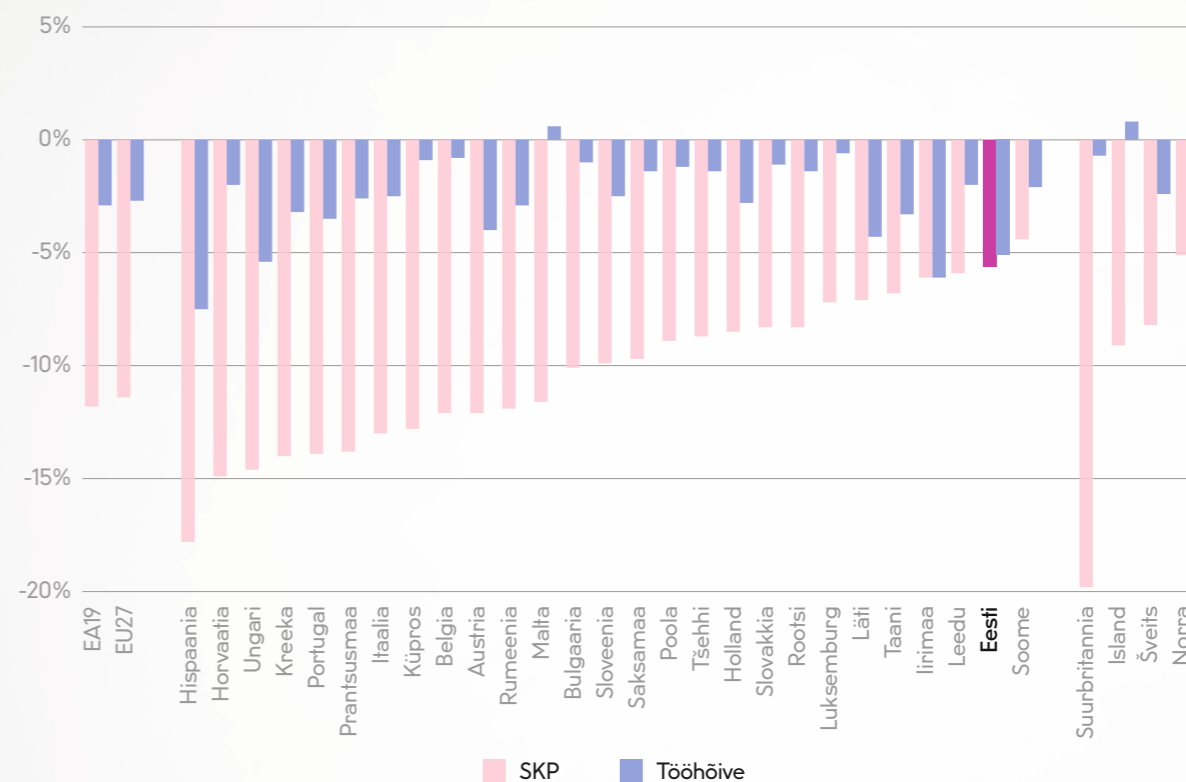


1. EESTI RAHVUS- VAHELISES VÕRDLUSES



Sisemajanduse kodutoodangu langus on Eestis olnud teiste Euroopa riikidega võrreldes väike. Viiruse leviku pidurdamisega hästi hakkama saamise kõrval on selle põhjuseks ka asjaolu, et meie peamiste kaubanduspartnerite ja naaberriikide majandused (Soome, Rootsi, Läti, Leedu)

on olnud kriisist suhteliselt vähe mõjutatud. Samas kahanes Eesti tööhõive Euroopa riikide keskmisest enam, mis viitab, et ettevõtete reaktsioon kriisile on vaatamata suhteliselt suuremahulisele Töötukassa palgatoetuse meetmele olnud keskmisest jõulisem.

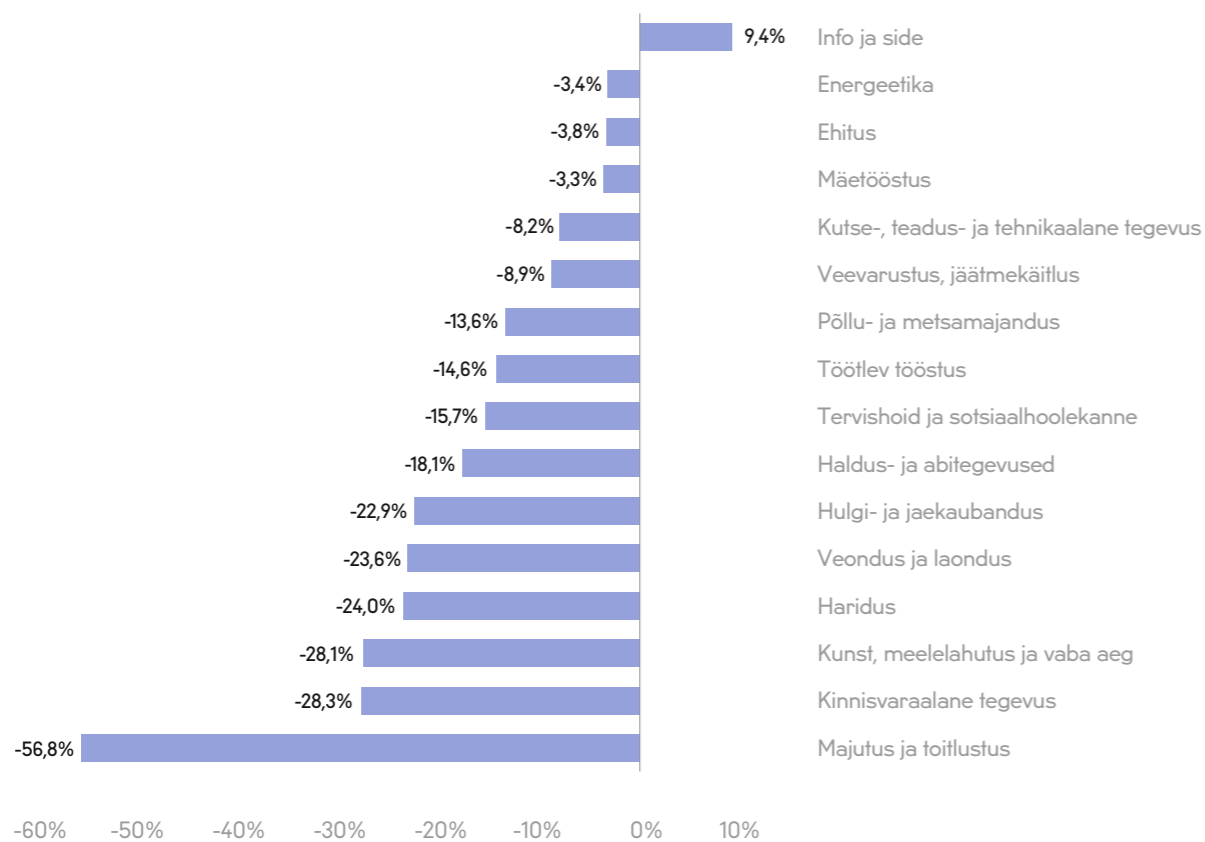


Joonis 2. Sisemajanduse kogutoodangu (SKP) ja tööhõive muutus 2020. aasta II kvartalis (võrreldes eelmise kvartaliga, %)

Allikas: Eurostat

2. MÜÜGITULU MUUTUS MAJANDUSSEKTORITES

Viiruskriisi käigus on kõige rohkem kannatanud töajõumahukad teenindussektori harud, eelkõige turismiga seotud valdkonnad nagu majutus ja toitlustus, kus kriisi ohjamiseks seatud piirangud ning inimeste käitumise muutus on enim mõju avaldanud. Töötlev tööstus on siiani olnud kriisist vähem mõjutatud, kuid selles majandusharus toimus mõõdukas pidurdumine juba 2019. aasta lõpus ja 2020. aasta alguses. Kõige väiksem on kriisi negatiivne mõju olnud info ja side valdkonnas ning energeetikas.



Joonis 3. Müügitulu muutus 2020. aasta II kvartalis (võrreldes eelmise aasta sama perioodiga, %) Allikas: Eesti Statistikaamet

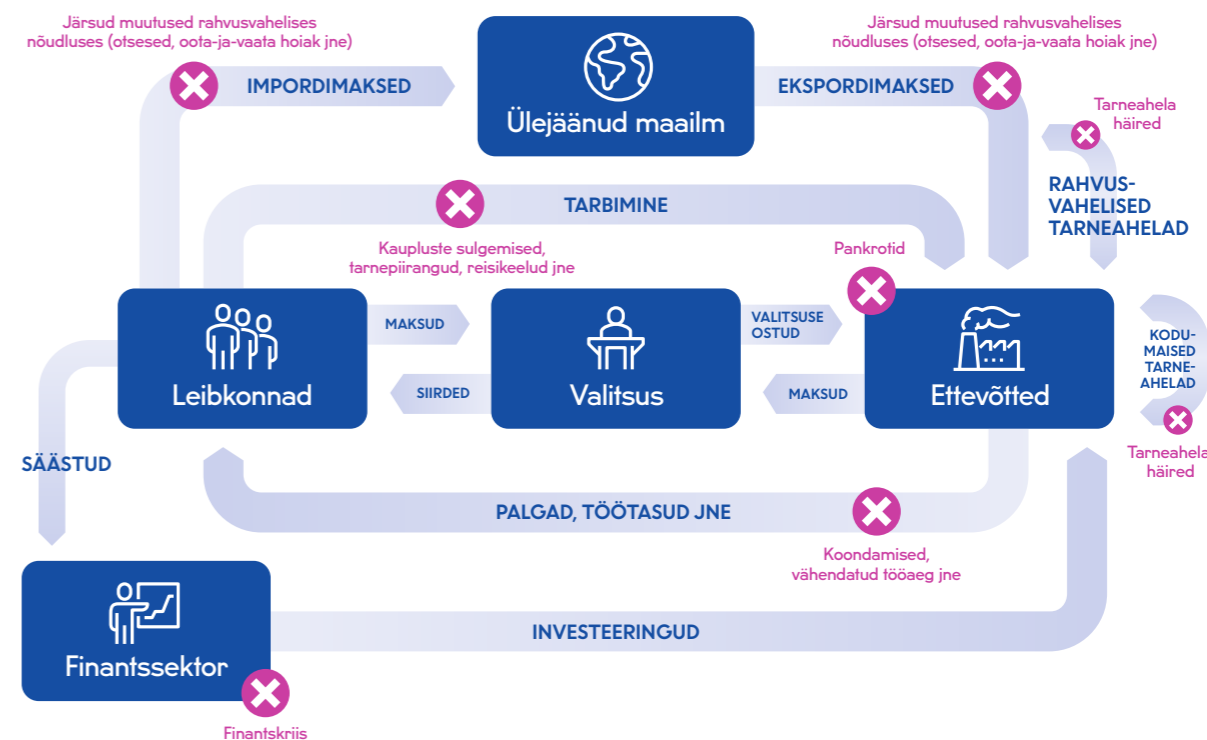
Sektorite sees ja üksikute ettevõtete kaupa esineb suuri erinevusi. Näiteks kriisis üldiselt hästi hakkama saanud info- ja side valdkonnas on Eestis ettevõtteid, mis on raskustesse sattunud, sest kriis on tugevalt mõjutanud nende klientsektorite äri (nt lennundus). Samavõrd on ka üldiselt keerulises seisus olevates sektorites ettevõtteid, mis on suutnud kriisis tegevust

laiendada (nt trükitööstuses on käsile võetud uue ärisuunana trükitarkvara arendamine). Täpsema ülevaate erinevate majanduseharude käekäigust ja väljavaadetest leiab sektoripõhistest faktilistest.

Majandus toimib kui võrgustik

- Ühel osal majapidamistest väheneb sissetulek → väiksem tarbimine
- Väiksem importkaupade tarbimine teistes riikides → vähenenud nõudlus Eesti eksportööride kaupade järele
- Piirangud → rahvusvaheliste ja siseriiklike tarneahelate häiringud → väiksem tootmismaht
- Majapidamiste ja ettevõtete ebakindlus (oota-ja-vaata hoiak) → tarbimise ja tootmise edasine kahanemine, eriti tööstuses
- Pankrottide ahel ja ringvõlgnevus: ettevõtted pankrotistuvad → nende tarnijad ja kliendid satuvad raskustesse → uus pankrottide laine

Prantsuse majandusteadlane Pierre-Olivier Gourinchas: „Tänapäeva majandus on keerukas võrgustik, mille moodustavad omavahel seotud osalised – töötajad, ettevõtted, tarnijad, tarbijad, pangad ja finantsvahendajad. Igaüks on kellegi jaoks töötaja, klient, võlausaldaja jne.“



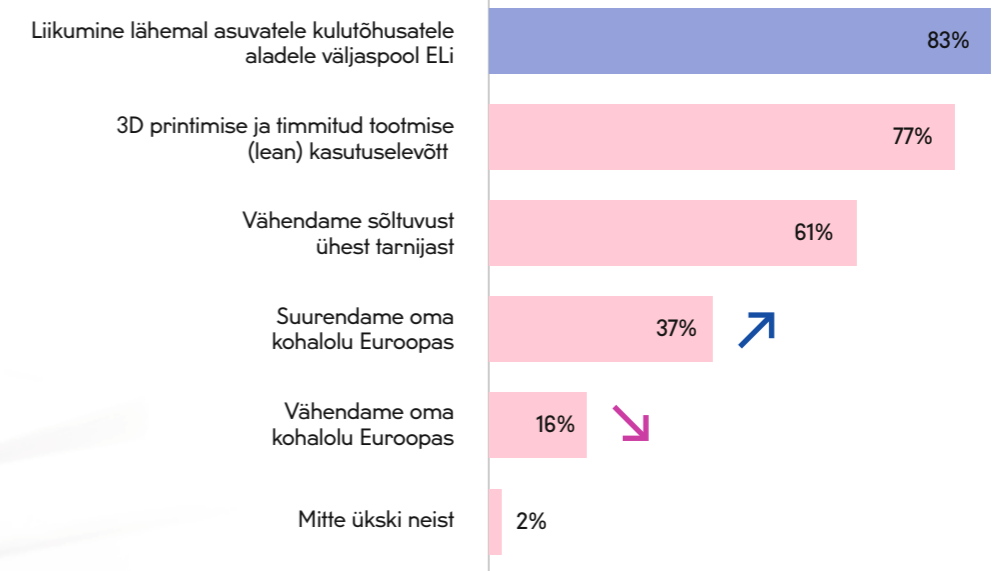
Joonis 4. Viiruskriisi majandusmõjude kanalid Allikas: Baldwin, 2020



Väärtusahelate riskikindlamaks muutmine. Juba enne viiruskriisi hakkas kujunema arusaam, et järjest keerulisemad ja rohkem riikidevahelisi tehinguid sisaldavad globaalsed väärtusahelad on küll suurendanud maailmamajanduse efektiivsust, kuid muutunud selle ka väga haavatavaks. Kasvanud kaubanduspiirangutest, loodusõnnetustest või teistest põhjustest tingitud tarneprobleemide mõju ühes riigis kandub väärtusahelate osaliste kaudu edasi üle riikide ja majandusharude.

Praegune kriis on toonud täiendava põhjuse suurema tarnekindluse otsimiseks. Osa hargmaseid ettevõtteid hakkavad kriisi tulemusel ümber mõtlema oma geograafilist ja sektoripõ-

hist paiknemist ning lühendama oma tarneahe- laid. Seega võib kiireneda väärtusahela teatud etappide tagasitoomine (*reshoring*) või uute partnerite otsimine senisest lähemalt (*near shoring*) ning majanduse suurem regionaalne klasterdumine. Turgude ümberjagamisest on Euroopal üksjagu võita – näiteks USA tagasitõmbumine Hiinast on toonud uusi investeringuid Vietnami, Mehhikosse aga ka Euroopasse. Kui Euroopa ettevõtted asuvad otsima uusi partnereid lähemalt, võib see Eesti ettevõtete jaoks tähendada uusi võimalusi. Euroopa ettevõtete juhtide seas läbi viidud küsitlus näitab, et Euroopas majandustegevuse suurendajaid võib olla rohkem kui vähendajaid (joonis 5).



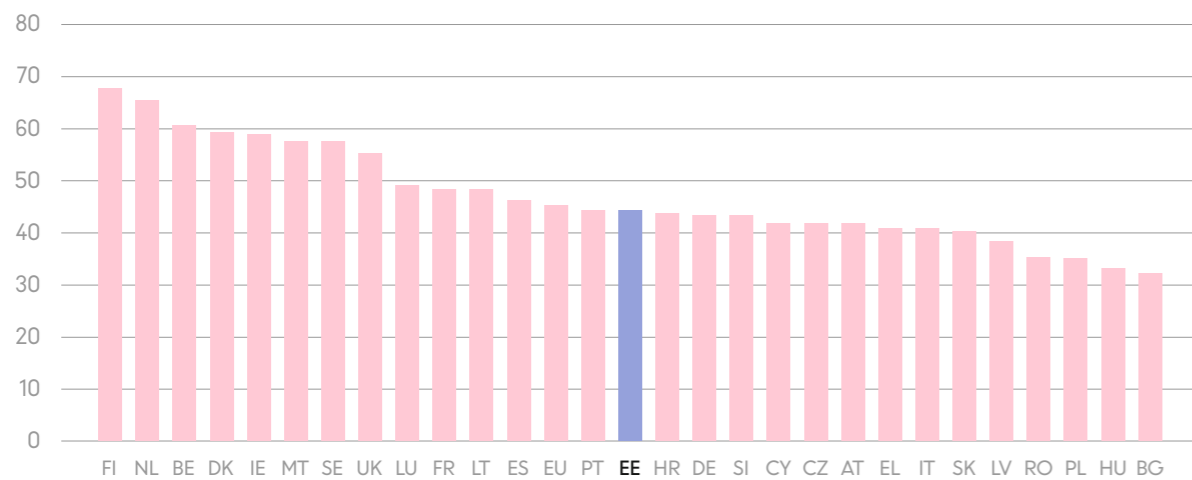
Joonis 5. Ettevõtete hinnangud oma strateegia kohandamisele
Allikas: EY Flash Survey, mai 2020 (vastajaid kokku 113)

3. VÕIMENDUNUD ARENGUSUUNAD



Digitaliseerimise ja automatiseerimise kiirenemine. See on ettevõtete jaoks olnud üks põhilisi võimalusi kiirelt kasvavate töajõukuludega toimetulemiseks ja tootlikkuse suurendamiseks, et püsida rahvusvahelises konkurents. Viiruskriis on tugevamalt tõstatanud digitaliseerimise vajaduse ka inimfaktoriga seotud riskide vähendamise vaatenurgast. Automatiseerimise laialdasem kasutamine võib kõrge hinnatasemega riikides asumatel ettevõtetel aidata tuua tagasi väärtusahela osad, mida on eelnevalt tellitud odavamalt töajõuga riikidest ning seeläbi teenida ka väärtusahelate tugevdamise eesmärki.

Digitaliseerimine ei toimu aga hetkega, sellega kaasnevad mitmesugused barjäärid uute tehnoloogiate rakendamisel, viiteajad ja siirdekulud. Digitaliseerimine toob kaasa madalama kvalifikatsiooniga töajõu nõudluse vähenemise, teisalt suurenevad allesjäänud töötajate kvalifikatsiooninõuded. Digitaliseerimiseks vajalike oskustega töajõudu on Eestis napilt ning järjest valjemalt kõlab nõudmine kriisieelsest avatuma välismaiste tippspetsialistide kaasamise võimaluse järele. Uusi töökäsi võib leida ka Euroopa seest – Eesti palgatase on muutumas vastuvõetavaks ka Portugali ja Kreeka inseneride jaoks. Ettevõtete digitaliseerimise tasemelt on Eesti hetkel ELi keskmiste seas.



Joonis 6. Digitehnoloogiate integreerimine ettevõtetes, digimajanduse indeks 2020
Allikas: DESI 2020, Euroopa Komisjon

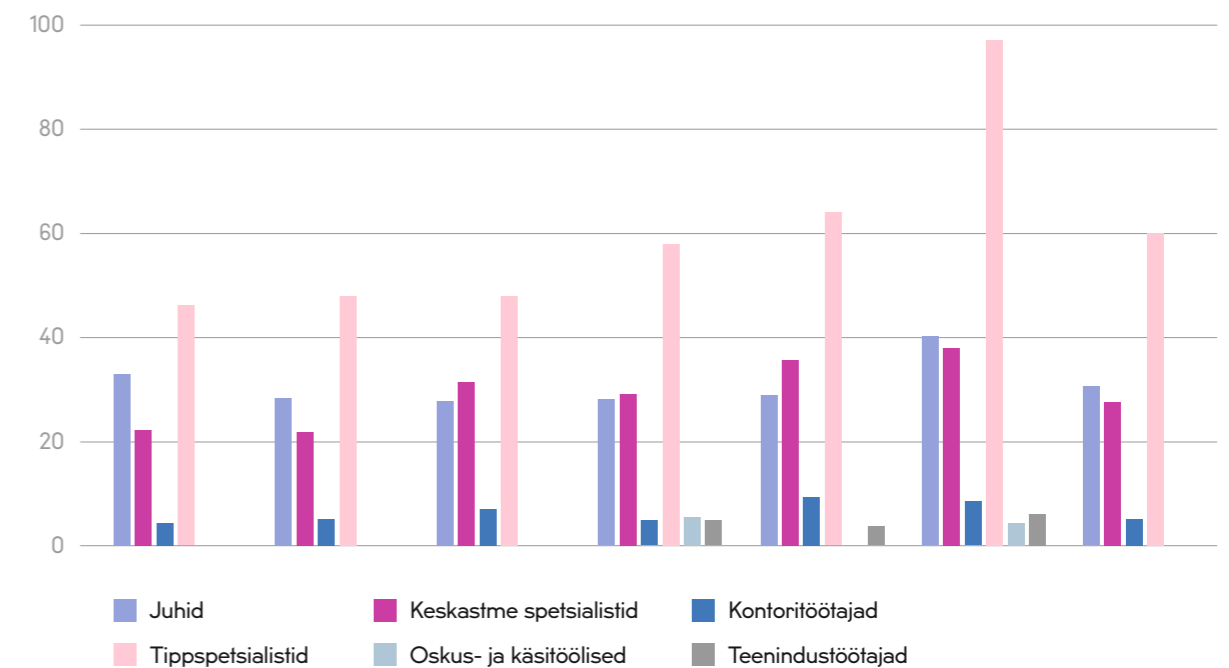
Rohepöörde võimendamine. Rohepöörde on koos digipöördega Euroopa pikaajalises visioonis kesksel kohal ning sellele on mitmeaastase finantsraamistiku ja taasterahastu kaudu tagatud ka rahastus, ligi 30% toetuseelarvetest. Käimasolev kriis on näidanud, et keskkonna jätkusuutlikkus ning ühiskondlik ja majanduslik vastupidavus on väga tihedalt seotud.

2050. aastaks seatud süsinikuneutraalsuse eesmärk eeldab suuri muutusi võrreldes majanduse ja ühiskonna praeguse toimimisega. Rohepöörde võimendamine toob kõige enam muutusi kaasa energiasüsteemides ja transpordis, aga ka töötlevas töötuses ja põllumajanduses. Muutub ka majanduse toorme- ja kütuste vajadus. Eesti võimalus võib paradoksaalselt peituda meie väiksuses, mis võimaldab võrdle-

misi madalate riskidega eksperimenteerimist eri tehnoloogiatega. Samas peavad rohepöördega seotud tooted ja teenused olema hinnalt konkurentsivõimelised ning majanduskriisi tõttu langev ostujõud võib tähendada, et nende, sageli kallimate alternatiivide turuedu võtab oodatust rohkem aega.

Kaugtöö ja virtuaalkanalite esiletõus. Viiruskriis muutis väga lühikese aja jooksul üldist suhtumist kaugtöö rakendamisse ning see on olnud üks tähtsamaid abinõusid tänu millele inimeste ja ettevõtete tegevus sai võimalikult normaalselt jätkuda. Ettevõtted olid sunnitud kaugtöölahendusi rakendama sisuliselt päeva pealt, mis oli tõsiseks väljakutseks. Kaugtöö lahendustega on kohanetud kiiresti ning muutused töömustrites jäävad ilmselt püsima.

Koos sellega tekib vajadus töökoha tähendus ümber mõtestada – töölaua pakkumise asemel saavad töökohtadest üha enam koostöökeskused ühiste eesmärkide saavutamiseks. Füüsilised näost-näku kohtumised vähenevad ning koos sellega kahaneb ka transpordi ja reisimise vajadus. Kaugtöö toob esile ka uudsed oskused nagu virtuaalsete ja hübriidtiimide juhtimine, müügitöö virtuaalsete kanalite kaudu, töö ja pereelu ühildamine, aga ka vaimse tervise. Kaugtöö ei ole siiski mõeldav kõigi töökohade puhul. Statistika peegeldab, et kaugtöö osakaalu märgatav kasv toimus Eestis kevadel eelkõige tippspetsialistide seas. Seetõttu võib kaugtöö laiem kasutuselevõtt süvendada ühiskondlikke lõhesid.



Joonis 7. Kaugtööd tegevad hõivatud (tuhat) 15-74-aastased
Allikas: Eesti Statistikaamet



Viiruse edasine levik
ja tervisemõjud



Majandus
ja tööturg



Ühiskond



Tehnoloogiline
areng



Geoökonomika



Keskkond

Viiruse leviku ja tervisemõjudega seotud määramatud tegurid

Kas pandeemia on ühekordne ja kaob (aasta jooksul) või jääb lainetena korduma? Vastus peitub selles, milliseks kujuneb võimalike raviviiside või vaktsiinide tekkimise aeg, kättesaadavus ja tõhusus. See mõjutab kriisiga kaasnenud käitumise muutuse püsivust.

Mis on viiruse läbipõdemise pikemaajaline tervisemõju inimestele? Vähem kui aastaga ei ole veel teada, kui pikalt COVID-19 põhjustatud mitmekesised sümptomid püsivad ning kas COVID-19 kiirendab krooniliste haiguste teket. See omakorda on seotud tervisesüsteemi koormatuse, tervena elatud eluaastate ja haiguse tõttu kaotatud töötundidega majanduses.

Keskkonnaga seotud määramatud tegurid

Kas ja mil viisil muutuvad kriisi tagajärjel inimeste tarbimisharjumused? Kriisi ajal kogetu koos kasvava keskkonnameelsusega võib tähendada, et nõudlus kaupade järele jääbki endisest väiksemaks ning säästetakse rohkem. Laienevad e-kaubanduse võimalused levivad hoogsalt ja see suurendab kaubanduses konkurentsi.

4. MÄÄRAMATUD TEGURID



Majanduse ja tööturuga seotud määramatud tegurid

Kas riigi roll majanduses suureneb pikaajaliselt? Enamik riike on kriisi mõjude pehmendamiseks väga jõuliselt majandusellu sekkunud. Riigisektori tähtsus võib ka pärast kriisi jääda endisest kõrgemaks, sest ettevõtted ja inimesed harjuvad kõrgema toetustasemega, või pole kriisi ajal ettevõtetesse tehtud investeringutest võimalik kahjusid kandmata väljuda. Mõeldav on ka vastupidine olukord, kus tugimeetmete rakendamisega ennast lõhki laenanud riigid jätavad varasemast rohkem valdkondi turu korraldada.

Kas rahatrükk ja riigivõlgade kasv tähendab kiiret inflatsiooni ja maksutõuse? Üks võimalus kriisiga tekkinud võlakooormuse vähendamiseks on aastakümneid kestev kõrge inflatsioon ja/või senisest kõrgemad maksud. Majandusolukorra järsk halvenemine võib viia ka selleni, et oluline osa võlgadest kantakse maha, mis omakorda toob kaasa pangakrahhi ja kujundab ümber finantssüsteemi. Vältida ei saa siiski ka võimalust võlgadest kiire majanduskasvu tulemusel ilma suure maksu- või hinnatõusuta välja kasvada, juhul kui intressid jäävad veel pikaks ajaks väga madalaks.

Kas noorte positsioon tööturul muutub? Viirus on ohtlikum vanemaealistele ning noortel võib tekkida parem võimalus tööturule sisenemiseks, eriti ametites, mida ei saa kaugtöö vormis teha. Samas avab kaugtöö laienemine mitmed ametid globaalsele konkurentsile, mis suurendab kogenumate töötajate konkurentsivõimet ja avardab töövõimalusi.

Kas iseendale töö andmine platvormide kaudu kasvab? Kaugtöö levik võib suunata senisest enam inimesi palgatöölt iseseisvateks teenuseosutajateks, eelkõige veebiplatvormide kaudu. Teisalt võib kriis panna inimesi varasemast rohkem väärtustama töölepingulise töösuhtega kaasnevat sotsiaalkaitset. Üheks võimaluseks on ka töösuhtega seotud sotsiaalkaitse laiendamine ning platvormide ja tavaettevõtete konkurentsitingimuste võrdsemaks muutumine.

Ühiskonnaga seotud määramatud tegurid

Kas kriis suurendab soolist ebavõrdsust? Kriisi poolt enim mõjutatud sektorites on naiste osakaal tööjõus keskmisest kõrgem. Samas võimaldab kaugtöö laialdasem rakendamine paindlikumaid ja peresõbralikumaid töögraafikuid. Võib ka juhtuda, et kriisi tulemusel muutub arusaam esmavajalikest töökohtadest ning ametites, kus naiste osakaal on ajalooliselt olnud suurem, töötasud tõusevad.

Kas kriis annab jõudu linnastumise ümberpööramiseks? Suur asustustihedus ei pruugi enam olla eelis. Kaugtöö laieneb, rohealadid väärtustatakse rohkem ning maapiirkondades on kinnisvara soetamine kättesaadavam. Samas on linnades parem tervishoiu taristu ja osaliselt kasutuseta jäänud ärikinnisvara saab ümber kohendada elukeskkonna mugavamaks muutmiseks.

Tehnoloogiaga seotud määramatud tegurid

Kas õigusest privaatsusele ja isikuandmete kaitsele saab luksust? Majanduse avatuna hoidmine sõltub võimalusest inimeste liikumist ja tervisenäitajaid operatiivselt jälgida. Jälgimismeetodid võidakse pikaks ajaks säilitada kui osa rahvatervise kaitsest ja bioterrorismi vastasest võitlusest. Ootamatu surve jälgimisvõimalusi laiendada võib tuua ka vastupidise tulemuse, kui isikuandmete kaitse tõuseb suure tähelepanu alla, suunates otsima põhiõigusi vähem riivavaid lahendusi.

Kas COVID-19 toob kaasa revolutsiooni tervisetehnoloogiates? Viiruse leviku tuvastamise ning tervisenäitajate seire kiire areng mõjutab positiivselt teisi tervisetehnoloogia valdkondi – näiteks tehisintellekti kasutamist haiguste diagnoosimisel või vaktsiinide ja ravimite arendamisel. Tervisetehnoloogiate areng võib paraku ka takerduda, kui riikide või suur korporatsioonide erihuvid domineerivad ning puudub koostöö.

Geoökonomikaga seotud määramatud tegurid

Kuidas kujunevad globaalsed jõujooned? USA ning Hiina vahelise kasvava rivaliteedi tulemusel võib maailm jaguneda kahte leeri ning Aasia ja läänepoolkera riigid kaugenevad üksteisest, kujunedes eraldiseisvateks majandus- ja tehnoloogiafaasäärdeks. Optimistlikumas stsenaariumis leiab aset Lääne uus tulek – tõhus õigusruum, haridussüsteem ja isikuvabadused saavad uue globaalse kasvu aluseks ning välisinvesteeringute raskuskese suunatakse Euroopasse.

Kas rahvusvahelised koostööorganisatsioonid pannakse taas tõhusalt tööle? Haiguse olemus ja globaalne mõju on tugev argument rahvusvahelise koostöö tugevdamiseks. Samas võib ka jätkuda senine trend, kus suurriikide (nt Hiina, USA) omakasupüüdliku käitumise ja rahastuse kahanemise tõttu hakkavad rahvusvahelised organisatsioonid (nt WTO) lagunema ning valdavaks muutuvad vähem riike hõlmavad või isegi kahepoolsed kokkulepped ning kaubandus- ja investeerimissuhted.

Kas eurooptimism saab jõudu juurde? Ühised katsumused ja ELi abi liikmesriikidele võivad tugevdada rahva kokkuhoidmist ja toetust liidule. Samas võib kriisi pikalevenimine ning toimetulekuraskuste süvenemine õhnestada euromeelseid hoiakuid ning EL-i ühtse siseturu edasine areng takerdub. Suur võlakooormus mitmes riigis survestab eurot.

5. MAJANDUSSEKTORITE TULEVIKUVÄLJAVAATED

Võttes arvesse senist viiruskindlust⁸ ja tulevikutrende, on kasvamas info ja side, puidu- ja paberitööstuse, finantssektori ning iduettevõtete tähtsus. Ebasoodsa perspektiiviga on lähiaastatel majutus- ja toitlustus, reisi-ettevõtete tegevus ning meelelahutusega seotud sektorid.

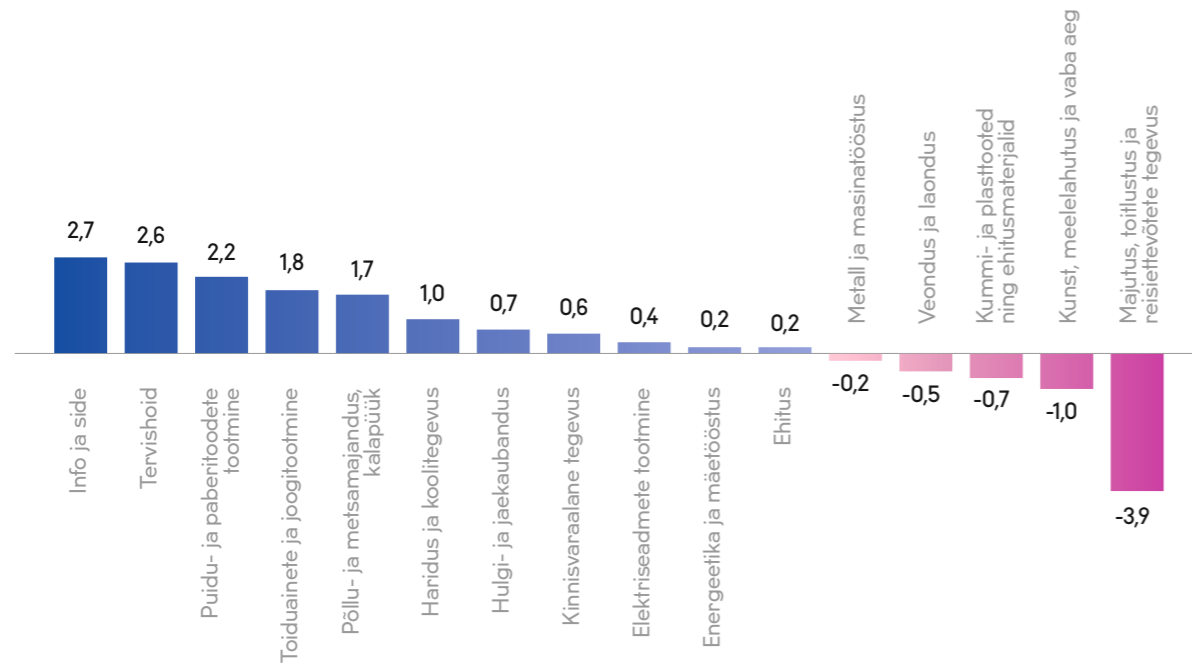
Soodsa perspektiiviga sektorid

- Info ja side valdkonna roll majanduses kasvab veelgi. See sektor on osutunud kõige kriisikindlamaks ning nii digipöörde kui ka rohepöörde elluviimisel on IT sektoril keskne tähtsus. Rakendused ulatuvad horisontaalselt üle teiste harude.
- Tervishoius võib kriisi tulemusel tekkida uut äri, eelkõige seotuna IKT ja masinaehitusega. Eri erialadel on vaja häid funktsionaalseid tööriistu, neid tuleb integreerida ja kasutajakogemust ühtlustada. Plokiahela-põhised lahendused aitavad tagada terviseandmete kaitstust. Perspektiivikad on diagnoosimise robotid, mis võivad esmatasandi tervishoiu koormust vähendada. Uued lahendused on

seotud ratsionaliseerimisega, tõstavad lisandväärtust, kuid töökohti juurde ei loo.

- Puidutööstuses paneb kriis alguse kvalitatiivsele pöördele ja sektori laienemisele. Uusi võimalusi toob puidukeemia areng, mis aitab luua kodumaisest puidust väärtuslikumaid tooteid ja laiendada puitmaterjali kasutusvõimalusi. Karmistuvad keskkonnanõuded toovad kaasa puidupõhiste materjalide kasutamise kasvu ehituses, pakenditena, tekstiilitööstuses, aga ka farmaatsiatööstuses ja mujal. Linnastumine ja maailma elanikkonna kasv mõjutab positiivselt ehitusmaterjalide ja sealhulgas puidu tarbimist.
- Finants- ja kindlustussektoris annavad tooni online-teenused. Traditsioonilise panganduse kõrvale kerkivad finantstehnoloogia ärid on viiruskriisis leidnud uusi kasutajaid ja laiendavad turuosa, sh nende inimeste ja ettevõtete arvelt, keda traditsioonilised pangad ei kata. Uusi võimalusi võivad pakkuda nt asjade interneti (IoT) areng ja kontaktivabad maksed – näiteks võrku ühendatud autod lubavad tarbijatel tasuta kütuse või toidu eest ilma sularaha või muud potentsiaalselt nakkusohtliku pinda puutumata.
- Start-up sektoril on soodsad väljavaated kasvaks. Investeeringuvõimalusi otsivat vaba raha on maailmas jätkuvalt palju ning Eesti start-up ökosüsteem on investorite jaoks atraktiivne. Traditsiooniliste ettevõ-

⁸ COVID-19 kindlusindeks hindab eri majandusharude suhtelist mõjutatust viiruskriisist ja indeks põhineb erinevatel majandusnäitajatel. Indeksi väärtus jääb vahemikku -5 (suurim negatiivne mõju) kuni +5 (väikseim negatiivne mõju). Indeks võetakse arvesse majandusharus tegutsevate ettevõtete käibe muutust (summaarne käive perioodil märts-august 2020 võrreldes aasta varasema perioodiga), töötajate arvu muutust nii võrrelduna 2019. aasta sama perioodiga kui ka eriolukorra järgset dünaamikat, töajookulude muutust ning ka ettevõtete kasumi ja investeeringute muutust eelmise aasta sama perioodiga võrreldes.



Joonis 8. Sektorite kindlusindeks (-5... +5)

Allikas: Arvutuste aluseks on Eesti Statistikaameti andmed

tetega võrreldes suurem paindlikkus annab võimaluse kiirelt muutuva nõudlusega kohanemiseks, nt kontaktivabade teenuste või kaugtöölahenduste arendamisel, aga ka keskkonnasäästu ja uue energeetika valdkondades.

- Elektroonika ja elektriseadmete tootmisele pakub uusi võimalusi tarneahelate lüheneamine, mis aitab haarata kliendiportfelli uusi ettevõtteid Eestist ja Euroopast. Ülemaailmsed megatrendid nagu Tööstus 4.0, elanikkonna vananemine ja tehnoloogilised uuendused tervishoius ning kliimamuutustega võitlemiseks lahenduste otsimine tekitavad juba lähitulevikus plahvatuslikku nõudlust elektroonika järele.
- Koolitusettevõtetele pakub lühiperspektiivis tööd digioskuste alane täiendõpe ning inimeste töömustrite muutumisega kaasnev

ümber- ja täiendõpe laiemalt. Digikanalite kaudu toimiva õppe tavapäraseks muutumine avarab turgu ja ekspordivõimalusi, kuid suurendab ebavõrdsust. Koos rohepöördega kasvab vajadus insenertehnilise konsultatsiooni järele.

Stabiilse perspektiiviga sektorid

- Toidutööstuse suundumusi mõjutavad inimeste tarbimisharjumused ja sissetulekute tasemed. Innovatsioon võiks tulla tervislikkuse suunal, samuti jätkub tootmise automatiseerimine. Uute suundadena on perspektiivikad sünteetilise bioloogia rakendused ja ka nt tehisliha.
- Põllu- ja metsamajanduse sektorit hoiab üleval stabiilne nõudlus. Inimtöö asendamine masi-

natega jätkub kiirenenud tempos, sest välistööjõu kasutamise piiratus ei jäta muud võimalust. Samas ei taga efektiivsuse kasv automaatselt seda, et tooteportfell muutub keerulisemaks, rohkem lisandväärtust sisaldavaks. Täppisviljeluse levik lubab kasutada vähem väetisi ja pakub koostöökohti IT sektoriga.

- Hulgi- ja jaekaubanduses on kriis käibeid vähendanud, kuid füüsilises maailmas kaubanduse tähendus ei kao. Tarbimisharjumuste nihkumine e-kaubanduse suunas tekitab uusi võimalusi e-toodete arendamiseks ning kriisi ajal loodud e-poed teevad eksport-turgudele liikumise ka väikeettevõtetele võimalikuks. Paraku nõuab see uusi oskusi ja globaalne konkurents on tihe.
- Kinnisvara ja ehituse perspektiive mõjutavad riigi tellimused, aga ka inimeste muutunud tarbimisharjumused ja rohepöore. Avaliku sektori roll suunanäitajana, nt puidupõhiste lahenduste tellimisel, omab tähendust sektori üldistele suundumustele. Inimeste ostukäitumise teisenemine võib tähendada, et suurte kaubanduspindade asemele kerkib rohkem laohooneid ja e-kaubanduse jaotuspunkte.
- Energeetika on pikaajaliste investeeringutega ja ühiskonna toimimise seisukohalt elutähtis sektor, mille peamiseks mõjuriteks on ilmastik (arvestades taastuenergeetika kasvu) ja regulatsioonid. Uusi võimalusi pakub digitaliseerimine ja (suur)andmete tähenduse loomine ning sellele toetuvad energiaefektiivsuse teenused Taastuenergeetika laiem levik toob kaasa vajaduse energia salvestamise järele. Kaugemasse tulevikku jääv roheliste kütuste ajastu saabumine võib Eestile fossiilkütuste ajastust soodsamaks kujuneda. Naftat Eestis ei leidu, kuid rohelist vesinikku toota ning selle baasil teisi, hõlpsamini eksporditavaid kütuseid ja olulisi keemiatööstuse tooraineid (näiteks metanool, ammo-

niaak) valmistada on võimalik ka Eestis.

- Metall- ja masinatööstuse perspektiivid on seotud üldise investeerimiskeskonna ja majanduse olukorraga. Automatiseerimisega kaasnev tööstusrobotite tootmise kasv võib tuua sektorile uusi tellimusi.

Ebasoodsa perspektiiviga sektorid

- Veonduses ja laonduses sai suurima löögi sõitjateveo sektor, mille taastumist ei ole lähiajal ette näha. Kaubaveos ei ole viiruskriisi mõju olnud märgatav. Uusi võimalusi pakub alternatiivsete kütuste kasutuselevõtt ja transpordi elektrifitseerimine, kuid kriis võib mõjutada võimekust uutesse tehnoloogiatesse investeerida.
- Kummi- ja plasttooted ning ehitusmaterjalid on negatiivselt mõjutatud rohepöörde püüdlustest. Keskkonnanõuete karmistamine nõuab plastisektorilt jõupingutusi. Naaberriikidega võrreldes kõrgemad energiahinnad ja keskkonnatasud mõjutavad ehitusmaterjalide tootjaid.
- Kunst, meelelahutus ja vaba aeg on väga erilaadsetest ettevõtetest koosnev sektor, mille puhul pakutava üleviimine digikanalitesse liigselt väärtust kaotamata on ülimalt keeruline ning seetõttu on sektor piirangutest väga haavatav.
- Majutus-, toitlustus- ja reisisettevõtete tegevus on olnud tugevalt kriisist mõjutatud. Kaugtöö esiletõus ja teisev äriturism kahandab nõudlust ka siis, kui riikidevaheline liikumine taastub. Võimendunud hügieeni ja turvalisuse trendid nõuavad teenuste ümberkujundamist. Virtuaalturismi on keeruline tasuvaks äriks muuta.

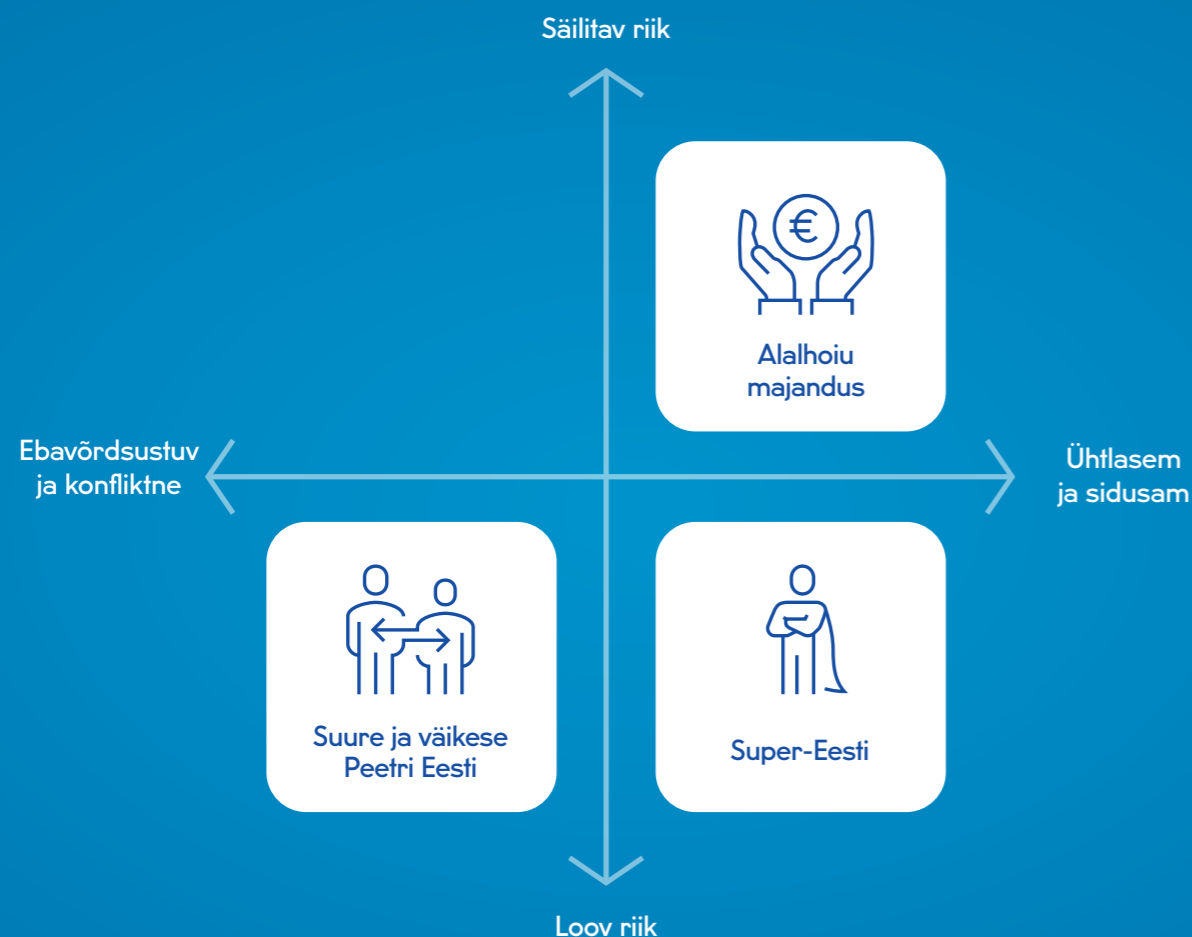
6. VIIRUSKRIISI MAJANDUS- MÕJU STSENAARIUMID



Viiruskriisi majandusmõju stsenaariumid visandavad alternatiivsed tulevikumaailmad; siit nähtub, mil viisil Eesti majanduse konkurentsivõime, aga ka ühiskondlikud protsessid võivad kriisijärgselt eri tegurite koosmõjul muutuda. Stsenaariumides on võtmetegurite mõjul toimuvaid arenguid taotluslikult võimendatud, et erinevad arengurajad võimalikult selgepiiriliselt välja tuua. Mitmevariantne tulevikukäsitlus võimaldab meil paremini mõista, milline võiks olla eri olukordadesse sobiv poliitikavalikute komplekt.

Stsenaariumide üheks põhiteljeks on riigi roll viiruskriisist väljumisel – kas esiplaanil on püüdlus võimalikult palju olemasolevat majandust ja töösuhteid säilitada või tehakse panus majanduses arenguhüppe saavutamisele, soosides uute ettevõtete esilekerkimist ja uute töövõimaluste teket. Teiseks põhiteljeks on väliskeskonna suundumuste ja riigi tegevuse tulemusel kujunev sotsiaalne keskkond – kas see on ebavõrdsustav ja konfliktne või ühtlasem ja sidusam.

Stsenaariumid



Alalhoiu majandus

Kõige olulisemaks peetakse olemasolevate ettevõtete ja töökohtade säilitamist ning sotsiaalsete konfliktide teravnemisest hoidumist ja majanduskasvu taastumise eesmärgil toetatakse eelkõige suuri ja strateegilisi ettevõtteid.

Suure ja väikese Peetri Eesti

Majanduspoliitikas panustatakse eelkõige kriisi käigus toimuva iseenesliku uuendamise võimele ning sotsiaalpoliitilised kulud üritatakse kontrolli all hoida, et mitte ärikeskkonda kahjustada.

Super-Eesti

Kriisi soovitakse kasutada majanduse uuendamiseks, kuid tingimusel, et võidud ja kaotused suudetakse elanikkonna eri kihtide vahel mõistlikult jaotada.

1 RIIGI ROLL VIIRUSKRIISIST VÄLJUMISEL



SÄILITAV RIIK

- Riik paneb majanduse „kunstlikule hingamisele“, et säästa nii inimesi kui ettevõtteid
- Lootus, et kriisi möödudes saab vanast kohast jätkata
- Struktuursete muutuste samm-sammult tegemine
- Riigil ei õnnestu kriisi ajal kasvanud rolli majanduselusel kahandada
- Ülaltpoolne juhtimine, jäik õigusloome

LOOV RIIK

- Riik vajutab kriisis gaasipedaali struktuursete muutuste saavutamiseks
- Riik püüab võimestada inimesi ja ettevõtteid ning ajapikku vähendada sekkumise ulatust
- Visioneerimine ja muutuste esilekutsumine läbi eeskujude
- Laiem juhtimismudel, kodanikuühiskonna kaasatus, entusiasm
- Avatud õigusloome – eksi kiirelt ja muuda

2 SOTSIAALNE KESKKOND



EBAVÕRDSUSTUV JA KONFLIKTNE

- Ebavõrdsuse vähendamisele suunatud meetmed on lühiajalised, et kahandada eelarvesurvet
- Majanduslik taastumine ei jõua kõigi ühiskonnagrupideni.
- Väliskeskkond on ebasoodne ning ei toeta ettevõtete taastumist
- Automatiseerimise tõttu töö kaotanud ei leia rakendust ning ümberõppe võimalusi napib.
- Tekivad uued võitjad ja kaotajad – osa inimesi ja ettevõtteid tulevad kiirete tehnoloogilise muutusega paremini toime
- Kasvab kultuurikonflikti oht, sh usaldamatus immigrantide suhtes
- Sotsiaalne sidusus kahaneb ja koos sellega ka inimeste ettevõtlikkus.

ÜHTLASEM JA SIDUSAM

- Väliskeskkond on soodne ning meie põhiturud taastuvad kiiresti
- Globaalsed pinged leevenevad ja maailmamajandus muutub avatumaks
- Kujuneb arusaam, et suurem ebavõrdsus pikendab kriisi, pidurdab lahendusi
- Kõigi suuremate huvigruppide ootusi võetakse Eesti pikaajalist arengut puudutavate otsuste tegemisel arvesse
- Rahvusvaheline koostöö ebavõrdsuse vähendamisel kasvab - arusaam, et sedalaadi kriisidega saab võidelda vaid ühiselt toetab koostööd
- Varasemast kõrgemad varamaksud aitavad rahastada ebavõrdsuse vähendamisele suunatud meetmeid
- Miinimumpalga kiire kasv



Alalhoiu majandus

Stsenaarium, kus kõige olulisemaks peetakse olemasolevate ettevõtete ja töökohtade säilitamist ja sotsiaalsete konfliktide teravnemisest hoidumist ning majanduskasvu taastamise eesmärgil toetatakse eelkõige suuri ja strateegilisi ettevõtteid.

Riik soovib kriisi ajal kaitsta ja säilitada võimalikult suurt osa majandusest, esmajärjekorras strateegilise tähtsuse ja suure töökohtade arvuga ettevõtteid, aga ka teisi. Toetusmeetmetega püütakse aidata neil kriis üle elada ja takistada tööpuuduse kiiret ülessööstmist.

Tähtis on vältida varandusliku kihistumise ja vaesuse suurenemist kriisi käigus. Seda toetavad Euroopa Liidu üleskutsed sotsiaalse turvalisuse suurendamisele ning sellega kaasnev rahaline tugi ELi fondidest. Rakendatakse meetmeid nii olemasoleva tööhõive säilitamiseks, näiteks palgatoetused, kui ka töötute tööle tagasi aitamiseks. Välisrõõmule ei vaadata eriti hea pilguga, kuna kardetakse, et välismaalased võivad võtta ära töökohti, mida oleks muidu võimalik täita kohalikega. Ettevõtetele saavad raskel ajal väga oluliseks teenistuse hankimise allikaks riigitehingud. Riik hakkab võtma osalusi raskustesse sattunud suurettevõtetes.

Õnnestubki pidurdada tööpuuduse tõusu ja luua inimestes kindlustunnet, et neid ei jäeta ka raskel ajal hätta. Kuid paljud ettevõtted ei jõua abist hoolimata kasumliku toimimiseni ning toetused on pannud töötajad lõksu zombi-töökohtadele ega soodusta nende üleminekut paremate karjäärivõimalustega valdkondadesse ja ametitesse. Riigi õlule jääv koormus tõuseb.

Riigisektori suurenenud kohustused nõuavad lisavahendeid nende teenindamiseks, paralleelselt riigivõla kasvuga tekib vajadus tõsta makse. Rasket olukorda arvestades püütakse seda teha kas jõukamate elanikkonnagruppide maksukoormuse tõstmisega, suurendades progressiivsust maksusüsteemis, või siis varmaksudena. Esimene põhjustab ettevõtlusega seotud ringkondade tugevat vastuseisu, teine lööb jõukamate kõrval kahjuks ka vaesemaid, näiteks kinnisvaraomanikest pensionäre.

Majanduse uueneemisvõime on nigelavõitu, digiteerimine edeneb visamalt kui naaberriikides ning see pole ka riigi toetusmeetmete prioriteet. Kuigi ELis on võetud suund rohepöördega edasi minna ja vastav finants skeem kokku lepitud, siis Eestis tehakse just niipalju, kui EL miinimumnõuded eeldavad. Kriisi tingimustes suuresti paratamatu ettevõtete konsolideerimine vähendab konkurentsi ja äridünaamikat. Inimestele suunatud toetusskeemid ei pruugi soodustada ettevõtlikkuse kasvu ja suurendavad seetõttu pikaajalise töötuse määra.

Võimalused



- + Alalhoidlik strateegia võib olla õigustatud valik kriisi akuutses faasis ning siis, kui kriis jääb lühiajaliseks. Ettevõtted on valdavalt alles ja inimesed pole pikaajalise töötuse käes virelenud ega heitunud
- + Ettenähtavam tegevuskeskkond lähiaastatel toetab ettevõtete kindlustunnet ning parandab veidi ka Eesti atraktiivsust välisinvestorite jaoks
- + Toimetulekuraskuste ja vaesuse ulatuslik kasv õnnestub ära hoida
- + Kriisi tingimustes toimuv ettevõtete koondumine ning riigi investeeringud strateegiliste ettevõtete omakapitali suurendavad tegevusmahte, mis võib soodustada läbilöögivõimet välisurgudel

Riskid



- Pikaleveniva kriisi korral on suur risk sattuda riigivõla kasvu spiraali, kus tugimeetmeid on raske lõpetada, võlg muutub jätkusuutmatuks ning tulemuseks on üldine makromajandusliku stabiilsuse ja riigi usaldusvääruse langus
- Piiratud vahendite raames ettevõtetele vee peale jäämiseks vajalike toetuste jagamine hoogustab süüdistusi klientismis: miks see ettevõtte või majandusharu sai, aga teine mitte?
- Ettevõtete suurem sõltuvus toetusmeetmetest ja riigisektori tellimustest võib vähendada innovaativsust ja rahvusvahelist konkurentsivõimet. Ettevõtted ei suuda piisavalt ära kasutada kriisi käigus avanevaid võimalusi. Pikaajaliselt majanduse uuenemisvõime langeb.
- Eesti eduseis digimaailmas väheneb ning ka teiste maailma ümberkujundavate tehnoloogiate vallas pole olulisi võite, millest raporteerida
- Pikaajaline tööpuudus võib jääda kõrgeks, sest osad töökohad ei taastugi ning riigi toetusmeetmed võimaldavad ära elamist ning võivad vähendada ka ettevõtlikust
- Kriisipoliitikast on keeruline väljuda, sest nii ettevõtted kui inimesed on kriisiaegsete toetusmeetmetega ja riigi suurenenud rolliga igapäevamajanduses harjunud.



Poliitikameetmed

- Toetusmeetmete fookus on olemasoleva majandusstruktuuri ja ettevõtete säilitamisel
- Eraldi meetmed kriisis enim kannatanud harude ettevõtetele ning erietsused üksikute ettevõtete kaupa
- Sotsiaalkaitse laiendamine toetuste suurendamise ja kestuse pikendamise võtmes
- Finantseerimismeetmetena ettevõtetele toetused, laenud ja osaluste võtmine
- Riigivõla kasvu pidurdamiseks progressiivsuse suurendamine maksusüsteemis

Kuidas läheb majandussektoritel?



- Info ja side ettevõtete jaoks jääb kodumaine turg järjest ebaolulisemaks, sest digilahenduste rakendamiseks pole nõudlust, ning kui sinne keskkond ei paku ka uudsete ideede arendamise võimalust, viiakse järjest enam arendustööd odavamale tööjõuga riikidesse.
- Energeetikas jääb roheliste lahenduste areng toppama, energeetika tehisintellekti (AI) katsekeskus rajatakse Soome.
- Majutus- ja toitlustusettevõtted jäävad riigi täppismeetmete toel esialgu püsima, kuid välis turistide põud lähiaastatel tähendab, et konkurents on varasemast ägedam ning uusi investeeringuid tehakse vähe.
- Tervishoius läheb kõik üldjoontes sama rada, kuid riiklik rahastusmudel näitab järjest enam rebenemise märke.
- Kaubanduses kipuvad tekkima pinged selle pinnalt, kes toetusmeetmetest osa said ja kes ei saanud; mitmed plaanis olnud uuendused nt pakendite arendused, lükatakse edasi.
- Ehituses püüab riigisektor kontratsükliise poliitikaga asendada vähenenud erasektori tellimusi, kuid kiiresti käima minevaid projekte napib, sest planeerimise ja hankimise protsess võtab aega.



Suure ja väikese Peetri Eesti



Stsenaarium, kus majanduspoliitikas panustatakse eelkõige kriisi käigus toimuva iseenesliku uuenemise võimele. Loodetakse uute ärimudelite tekkele ja tehnoloogiamahuka sektori laienemisele. Kulutused sotsiaalpoliitikale üritatakse kontrolli all hoida, et mitte ärikeskkonda kahjustada.

Süveneb veendumus, et pikaajaline töökohatade säilitamine ettevõtetes, millest suur osa tõenäoliselt niikuinii vee peale ei jää, ja kriisis „pihtasaavatele“ inimestele laustoetuste maksimine ei ole jätkusuutlik. Eesti rahvusvahelist kuvandit ehitatakse soodsale ärikeskkonnale, viimasel ajal jõudsalt suurenenud eelarvedefitsiidi järk-järgulisele vähendamisele, IKT tiigri turgutamisele ja majanduslikule innovatiivsusele. Niimoodi on loota välisinvesteeringuid ja soodsamaid rahastusvõimalusi Eesti ettevõtetele. Eesmärgiks on uus kiire majanduskasv, mis asendaks kriisist tekkivat tühikku majanduses ja parandaks loodetavalt ka sotsiaalset olukorda.

Innovatsioonipoliitikat peetakse oluliseks ja sellega tegeldakse, kuid mitte riigi õlgadele väga suurt koormat võttes ja väga suuri investeeringuid tehes, et riigi roll majanduses liiga suureks ei paisuks. Regulatiivset keskkonda kujundatakse tehnoloogiaettevõtluks soodsamaks, toetatakse tehnoloogiaülikoole ja nende koostööd ettevõtetega, samuti iduettevõtlust.

Jätkatakse rahvusvaheliselt Eesti kui IKT tiigri- maa propageerimist. ELi pakutud majanduse uuendamise võimalusi ja sealtnaudu saadaolevaid toetusi investeeritakse innovatsiooni, kuid nii palju kui võimalik hoidutakse sealjuures kulukamate kohustuste võtmisest, näiteks energiasüsteemi kiirkorras ümbertegemisest.

Lähtutakse põhimõttest, et Eesti Nokia on Nokia puudumine. Riigipoolse aktiivsuse suhtes majanduse põhimõttelisel ümberkujundamisel ollakse küllalt umbusklik. Liiga palju on minevikus ette tulnud „valgeid elevante“ – kalleid taristuobjekte, mis ei leia piisavalt kasutust või riigi investeringuid tehnoloogiasse, mis on osutunud tupikteks, kuna valdavaks on saanud teistsugused standardid. Maksusüsteemis hoitakse senist joont ja Eesti on maksusüsteemide konkurentsivõime edetabelis⁹ jätkuvalt esikohal.

Ettevõtete tulemuslikkus hakkab oluliselt lahkema, eristuvad võitjad ja kaotajad. Edukamate hulka kuuluvad eelkõige ettevõtted, mida iseloomustab kõrgem oskuste tase, tehnoloogiamahukus ning immateriaalse vara kõrgem osatähtsus. Samas ei too selliste ettevõtete edu kaasa olulist tööhõive kasvu. Teisalt vabaneb palju inimesi, just madalama ja keskmise kvalifikatsiooniga, kes peavad hakkama saama nõrga sotsiaalse turvavõrgu tingimustes.

Ebavõrdsuse suurenemisega ühiskonnas kerkib uuesti esile Kahe Eesti metafoor. Eraldusjooned jooksevad haridustasemetel, elukoha ja keelegruppide vahelt. Ägeneb poliitiline võitlus mitmetel telgedel: parempoolsus-vasakpoolsus, uus majandus-vana majandus, linn- maa.

Sotsiaalsüsteemis püütakse küll teha jooksvat remonti, näiteks töötajaid ümber õpetada ja suunata kiiremini kohanenu majandusharudesse. Probleemiks jääb aga suure osa kriisi ajal vabanenud tööjõu suutmatus leida uut tööd, mida ei pruugi koroonakriisi tulemusel mitu kraadi digitaalsemaks ja tööjõuvabamaks muutunud majanduses piisavas mahus üldse tekkida.

Paremini toime tulnud inimesed kiidavad ärapööret alalhoiumajanduse kursilt ja tugevatelt sotsiaalkaitse meetmetelt kui igati õigustatud sammu ja nimetavad seda „tulevikuedu sõnnikuks“. Teine osa inimesi kahtleb, kas ühiskond on kriisist üldse välja jõudnud.

⁹Tax Foundation International Tax Competitiveness Index

Võimalused



- + Šoki kaudu ümberkohandunud ettevõtlus suudab lülituda uuesti kasvama hakanud rahvusvahelisse majandusse, eksportivate ettevõtete edu toob kaasa nõudluse kasvu ülejäänud majanduses.
- + Koroonakriisi tagajärjel toimuv tarneahelate tugevdamine ja rahvusvaheliste ettevõtete puhvertarne otsingud toovad Eesti ettevõtetele uusi tellimusi.
- + Koroonakriis kiirendab digitaliseerimist ja suurendab „targa töö“ osakaalu majanduses
- + Eesti maine dünaamilise ja innovaatilise ärikeskkonnana kasvab, tuues veel enam välisinvesteeringuid ja tarka tööd.
- + Digimajanduse ülekandefektid teistesse valdkondadesse suurenevad, digitiiger ärkab ellu.

Riskid



- Palju raskustesse sattunud ja pankrotistunud ettevõtteid lähiaastatel – eri harude ettevõtted on kohanemise võimalustelt erisuguses olukorras.
- Tööpuudus kasvab hüppeliselt ning raskesse olukorda satuvad eelkõige madalama oskustasemega inimesed, kes ei leia uut rakendust ja kelle ümberõpe on keeruline, tulemuseks heitumus ja tööturult kõrvalejäämine. Eriti kriitiliseks muutub madalamate tulugruppide seisund, suurenevad vargused, alkoholism ja koduvägivald.
- Uuenduste kiireks rakendamiseks ettevõtetes ei jätku kvalifitseeritud inimesi, süveneb struktuurne tööjõupuudus.
- Suured sotsiaalsed lõhed pärsivad ettevõtlusaktiivsust ja ettevõtluse mitmekesisust
- Kasvava ebavõrdsusega kaasnev kesk-klassi hääbumine vähendab maksejõulist tarbijaskonda Eestis.
- Kuigi osa ettevõtteid saab hästi hakkama ja võib rahvusvahelisel turul jõuda suurte kasumiteni, siis pikaleveniva kriisi ja nõrga välisnõudluse korral ei suuda see viia kasvule tervet Eesti majandust.



Poliitikameetmed

- Uuenduslikule ettevõtlusele soodsa äri- ja regulatiivse keskkonna kujundamine.
- Aktiivne töö uute välisinvesteeringute kaasamiseks Eesti majandusse.
- Riigi tellimustega esmase turu loomine arenevatele tehnoloogiatele.
- Digitaliseerimise ja automatiseerimise toetusmeetmed ettevõtete ärimudelite uuendamiseks.
- Paindliku tööturu tagamine ja digitöökohtade soosimine tööõigusega.
- Jooksvad ümberkorraldused haridussüsteemis, ümberõppe mahtude suurendamine.

Kuidas läheb majandussektoritel?



- Info ja side valdkonna ettevõtted elavad üldjoontes hästi, sest automatiseerimine ja digitaliseerimine vajab nende panust. Senisest rohkem tööd tehakse Eesti klientidele, sest kiire automatiseerimine ja digitaliseerimine on kõigis sektoreis pea ainus viis ellu jääda. IT-valdkonnas sünnib uusi iduettevõtteid ja edeneb eksport. Aga tööjõudu endiselt napib.
- Tänu Eesti innovatiivsele kuvandile õnnestub Eestisse tuua üleeuroopaline energeetika tehisintellekti (AI) test- ja katsekeskus, millest tekib palju kasu eri arendustele nagu laadimistaristu, tark linn, tark võrk jne.
- Majutus ja toitlustus elab üle palju pankrotte ning orienteerub ümber väiksematele mahtudele, siseturism muutub senisest elitaarsemaks ja on keskmise ostujõuga inimesele vähem kättesaadav. Toitlustuses ja ka turismis laiemalt levivad kontaktivabad ja platvormipõhised lahendused, mida kasutab eelkõige jõukam osa elanikkonnast.
- Põllumajanduses käib hästi idufirmade käsi, tööjõumahukad valdkonnad, mida ei ole võimalik lihtsasti automatiseerida, hääbuvad, sest tööstuses ja teeninduses vabanenud tööjõud maale ei tule ning automatiseerimise tehnoloogia on kallis ja Eesti mastaabid pigem väikesed. Maasikaid enam varasemas mahus ei kasvatata. Maaelu saab tagasilöögi.
- Tervishoius arenevad viiruskriisi tuules ja osalt ka riigitellimuste toel mitmesugused tervisetehnoloogiad ja andmepõhised lahendused – nt tehisintellekti kasutamine diagnoosimisel ja e-visiidi teenus. Võtmeküsimuseks saab vastavuse tagamine andmekaitse nõuetega, mis piirab ka tehnoloogiate eksportimise võimalusi.
- Kaubanduses toimub kontsentreerumine, e-kaubanduse võidukäik jätkub ja tublimad ettevõtted saavad sellest osa ning müüvad edukalt ka Amazonis ja teistel platvormidel. Tööjõupuudus leeveneb mujalt üle jääva

tööjõu arvelt ning surve palku tõsta väheneb. Koos ebavõrdsuse kasvuga kasvavad ka vargused ning turvameetmed nõuavad rohkem tähelepanu.

- Ehitussektoris annavad suunda digiehituse ja ehitise infomudeli (BIM – Building Information Modeling) nõuded riigihangetel, kuid paljud ettevõtted satuvad ümberkorraldustega raskustesse, sest napib pädevaid inimesi. Lihtsamate tööde peale on konkurents tihe ja paljud on valmis ka „mustalt“ ametisse asuma.
- Eesti üheks edulooks olnud puitmajade tootmises minnakse üle automaatsetele lahendustele ning maju hakkavad tootma tööstusrobotid – suuremad ettevõtted oma jõududega, väiksemad riigi meetmete kaasabil.



Super-Eesti



Stsenaarium, kus kriisi soovitakse kasutada majanduse uuendamiseks, kuid tingimusel, et võidud ja kaotused suudetakse elanikkonna eri kihtide vahel mõistlikult jaotada ning saavutada kokkulepe teistes Eesti elukorraldust puudutavates olulistest valikutes nagu näiteks loodusvarade kasutamine. Prioriteet on majanduse ja taristu uuendamine kooskõlas Euroopa Liidu digi- ja rohepöörde agendaga.

Eestis, nagu ka mujal Euroopa Liidus, on kriisi käigus nähtavaks ja kuuldavaks muutunud rahulolematud kodanikud ja poliitilised jõud, kelle arvates koroonakriis tõi esile ühiskondade „konnasilmad“ – ühiskondliku ebavõrdsuse, tervishoiusüsteemide ebapiisavuse ning kesk-konnakriisi. Keskseks väljakutseks saab tasakaalu leidmine ettevõtjate piisava motiveerituse ja sotsiaalse heaolu vahel. Selleks peab valitsev poliitiline koalitsioon võtma arvesse kõiki olulisemaid ühiskondlikke jõude ning ka nende ühiskonnagruppide elulisi vajadusi, kelle esindajad valitsuskoalitsiooni ei jõua.

Rasketes oludes kasvab ühiskonnas arusaam, et inimeste ühissettevõtmiste kaudu on võimalik lahendada olukordi, milleks riigil jõudu ei jätku. Ka poliitikud hakkavad tähtsustama sotsiaalset ettevõtlust ja kodanikualgatusi üksteise abistamiseks, suunates sellele tähelepanu ja toetusi. Taastamiskavade eesmärgiks on „ehitada üles paremini kui enne“.

Sotsiaalpoliitika on orienteeritud töö kaotanud inimeste toetamisele ja ümberõppele, mitte niivõrd olemasolevate ettevõtete püsijäämise toetamisele. Soositakse ettevõtlusriski võtmist, näiteks paremate sotsiaalsete tagatiste andmisega platvormitöötajatele. Tööõigusraamistikku kohendatakse selliselt, et nõrgemad lepingud oleks rohkem kaitstud.

Majanduse toetamisel on mitu nägu. Püütakse toetada korraga nii üldist ettevõtlusaktiivsust ja rohujuure tasandi algatusi kui järjepidevat edasiliikumist tehnoloogilise arengu põhisuundades. Eksperimenteeritakse põhimõttel „proovi, eksi ja proovi uuesti“ – näiteks seatakse sisse toetus vesinikuautode ostmiseks lootuses, et see tõmbab Eestis käima rohelise vesiniku tootmise. Suur rõhuasetus on majanduse rohelisemaks muutmisel, milleks riik pakub toetusi ja investeerib taristusse, sealhulgas pannes EL taasterahastu „NextGenerationEU“ vahenditelega riigieelarvest veel märkimisväärselt raha juurde.

Tulevikukütuste ja biomajanduse alases äriarenduses esirinnas olemiseks rajatakse metanoolitehaseid ja vetikakasvatuse, arendatakse puidu keemilist ja molekulaarset töötlemist ning toetatakse bioplasti ja ravimite tootmist raku- vabrikutes.

Korruga nii sotsiaalse tasakaalu hoidmist kui ka tugevat majanduse uuendamist taotleb poliitika on paratamatult küllalt kallis. Et vältida riigivõla pidurdamatut kuhjumist on vaja üle vaadata ka maksusüsteem. Sotsiaalkaitse rahastamisele leitakse täiendavat katet tulumaksu muutmisest progressiivsemaks, uutest keskkonna- või varamaksudest või maksubaasi laiendamisest muudele tuludele tõise tulu kõrval. Eesti pudent Tax Foundationi maksusüsteemide konkurentsivõime pingereas liidrikoht.

Kapitali ja tööjõu kõrgem maksustamine ning muudatused tööõiguses teevad ettevõtluskeskkonna ebasoodsamaks eelkõige suurte ja tööjõumahukate ettevõtete jaoks. Kuigi uue majanduse ettevõtlust tekib juurde, ei kompenseeri see esialgu kahanevat suurettevõtlust. See avaldub madalamas majanduskasvus ja väiksemates maksutuludes ning peletab kulueelist sihtinud välisinvestoreid.

Tänu küllalt tugevale sotsiaalsele vundamendile ja ühiskondlikule aktiivsusele näitab avalikkus kriisiga kaasnevate raskuste suhtes kannatlikku meelt. Kuid kui kriis venib, hakkab kostma hääli utopistlikuks peetavate uue majanduse projektide toetamise lõpetamiseks. Päevakorda tõusevad loodusressursside kiire rahakstegemine ja turukaitse meetmed.

Riik omalt poolt püüab inimesi ja ettevõtteid julgustada ise vastutust võtma ja uusi äri võimalusi kasutama, et riigi peale lootmist vähendada. Näiteks avardatakse oluliselt ümberõppe võimalusi ning luuakse isikustatud maksumkonto süsteem – seda raha saab kasutada nt ümberõppe ajal elamiskulude katmiseks kui ka pensionipõlve kindlustamiseks.

Juhul kui rahvusvaheline majandus ja välisõudlus hiljemalt aasta-paari pärast kosub, tõuseb Eesti majandus koos sellega. Majandus, sealhulgas energeetika ja tööstus on kiirkorras digitaalsemaks ja rohelisemaks saanud ning varasemast jätkusuutlikuma arengu rada on nüüd juba lihtsam jätkata.

Järk-järgult saab taastada ka kriisi ajal halvemaks muutunud makromajanduslike näitajate seis. Tagantjärele väidetakse, et koroonaviirus mõjus Eestile tervikuna positiivselt, kriisi ei lastud raisku minna.

Võimalused



- + Suurem sotsiaalne sidusus ja ettevõtlusrisi võtmist soosiv sotsiaalpoliitika soodustavad uute ettevõtete loomist.
- + Ühiskonna suurem toetus majandusstruktuuri muutustele, kuna selge enamik ühiskonnast on veendunud, et tegu on „Eesti kui terviku asja ajamisega“.
- + Võrdsem ühiskond ja ühtlasem ostujõud tähendab suuremat tarbimist ja kohaliku turu kasvu.
- + Inimeste võimestamine ise vastutust võtma tähendab, et riigi peale lootmist jääb tulevikus vähemaks.
- + Majanduse turvaline uuenemine – majandus uueneb küllalt kiiresti ja põhjalikult, kuid inimesi ei jäeta hammasrataste vahele. Hoidlik sotsiaalpoliitika tagab heitunute arvu hoidmise madalal, mis loob eelise inimeste taasrakendumiseks tööturule.
- + Riigi ja ettevõtete suurem strateegilisus lühiajalise turuedu otsimise asemel.

Riskid



- Rohkem sotsiaalkaitset nõuab raha ning väljakutseks saab tasakaalu leidmine sotsiaalkaitse ja motiveeriva ettevõtluskeskkonna vahel.
- Märgatav maksutõus muudab siinse tegevuskeskkonna ebasoodsamaks, eriti suurettevõtete jaoks ning uurettevõtluse kasv ei pruugi nende kahanemist kompenseerida.
- Eesti ettevõtluskeskkonna konkurentsipositsioon välisinvesteeringute ligiõmbamisel kahaneb.
- Kui maailmamajandus taastub aeglaselt, võib võlakooormus jõuda riigi edasist arengut ohustavale tasemele.
- Üle- ja mööda-investeeringu oht, kui rajatakse uute tehnoloogiate kasutuselevõttuga seotud taristut, mis ei muutu niipea isetasuvaks ja elujõuliseks või turuedu saavutavad teised lahendused või standardid.
- Kui rahvusvaheline majanduskeskkond lähema aasta-paari jooksul ei parane, satub järjest rohkem ettevõtteid raskustesse. Probleemid on seda suuremad, et ka maksukoormus on varasemast kõrgem.



Poliitikameetmed

- Riigi tellimustega uutele tehnoloogiatele nõudluse loomine
- Piloottaristu rajamine ning toetused tulevikumajanduse toodete-teenuste pakkumise käivitamiseks
- Maksureform, millega suureneb varamaksude osakaal ning kapitalitulu maksustamine
- KOV tasandile suurema rolli andmine ettevõtluse arendamisel
- Ümberõppe võimaluste oluline avardamine koos isikustatud maksukonto süsteemi loomisega – seda raha saab kasutada nt ümberõppe käigus elamiskulude katmiseks või pensionipõlve kindlustamiseks

Kuidas läheb majandussektoritel?



- Info ja side valdkonna ettevõtted leiavad uusi võimalusi rohemajanduse ja energiasäästu, aga ka sotsiaalvaldkonna projektides ning tööjõupuudust aitavad leevendada „Vali IT!“ tüüpi ümberõppeprojektid. Eesti digitiigri elluäratamine toob põnevaid töid, mille käigus saadud kogemusi saab kasutada ka eksportturgudel tegutsemisel.
- Energeetikasektoril läheb hästi roheenergeetika lahenduste arendamise suunal, kuid esialgu on Eesti energiahinnad taastuenergia tasude tõttu endiselt kõrged ja see vähendab energiamahuka ettevõtluse huvi siin tegutseda. Riigi eestvõttel ja tugeval toetusel investeeritakse tulevikukütuste tootmisse – lisaks vesinikule ka metanool ja toidulauaga mittekonkureerivad biokütused. Viimaste tootmiseks rajatakse Õiglase Ülemineku Fondi toetustega Ida-Virumaale vetikakasvatust, kasutades neis oskuslikult ära elektri jaamaade heitmetest kinnipüütud CO₂-te.
- Majutus- ja toitlustusettevõtted püüavad ümber kohaneda ning osa saada uutest trendidest – äriturism naaberriikidest, aeglane turism (*slow tourism*), loodusturism. Riigi julgustusel katsetatakse virtuaalturismiga ning koostöös Soome ja Läti-Leeduga luuakse virtuaalturismi platvorm, mis pälvis maailmas elavat huvi.
- Maaelu muutub atraktiivsemaks ja sellest võib põllumajandus, kuhu on lihtsam pädevaid inimesi leida. Makstakse toetusi, et põllumajandust keskkonnasäästlikumaks muuta ning liikuda kasvavatesse turuniššidesse, nagu taimne ja mahetoit ning biokütuste tootmine põllumajandusjäätmetest.
- Elektroonikatööstuses, kus domineerivad suurte mahtudega ettevõtted, vähendavad kõrgemad maksud rahvusvahelist konkurentsivõimet. Samas on suured trendid nagu rohe- ja digipööre väga elektroonikamahukad ning suurendavad nõudlust sektori toodetele.

- Puidutööstus võib sellest, kui hakatakse seadma nõutavaid puitmaterjalide kasutamise proportsioone riigi ehitustellimustel. Koos sellega peab ehitussektor end ümber mõtestama materjalipõhiselt – puiduõpe muutub tähtsamaks. Roheleppe vahendite toel uuritakse puidu keemilise väärindamise ja selle uueks äriks vormimise võimalusi.
- Koroonakriis muudab ilmseks andmeanalüüsi ja andmepõhise otsustamise vajaduse tervishoius. Riigi eestvõttel arendatakse tehisintellektil põhinevaid lahendusi, mis inimeste sotsiaal-majanduslikke, haigusloolisi ja tervisekäitumise andmeid kombineerides aitavad arstidel jõuda paremate raviskeemideni ning annavad inimestele personaalseid soovitusi oma tervise hoidmiseks.

Stsenaariumide võrdlus

Valdkond / Stsenaarium	Alalhoiumajandus	Suure ja väikese Peetri Eesti	Super-Eesti
	Kõige olulisemaks peetakse olemasolevate ettevõtete ja töökohtade säilitamist ning sotsiaalsete konfliktide teravnevamisest hoidumist	Majanduspoliitikas panustatakse kriisi käigus toimuva iseenesliku uuendamise võimele ning sotsiaalpoliitilised kulud üritatakse kontrolli all hoida.	Kriisi püütakse kasutada majanduse uuendamiseks, kuid tingimusel, et võidud ja kaotused suudetakse elanikkonna eri kihtide vahel mõistlikult jaotada.
Ettevõtluse toetuspoliitika	Toetusmeetmed keskenduvad olemasoleva majandusstruktuuri ja ettevõtete säilitamisele. Eraldi meetmed kriisis enim kannatanud harude ettevõtetele ning eritsused üksikute ettevõtete kaupa. Finantseerimistoodetena toetused, laenu ja osaluste võtmine strateegilistes ettevõtetes.	Uuendusliku ettevõtluse soosimine eri poliitikatega. Regulaatiivsete eelduste loomine uute tehnoloogiate levikuks. Digitaliseerimise ja automatiseerimise toetusmeetmed ettevõtete tööjõumahukuse vähendamiseks.	Riigi tellimustega uutele tehnoloogiatele nõudluse loomine ja pilootaristu rajamine, kus rõhuasetus on majanduse rohelisemaks muutmisel. KOV tasandil saab suurema rolli ettevõtluse soodustamisel. Sotsiaalselt vastutustundliku ettevõtluse soosimine. Mitmekesise toetusinstrumentide valik.
Digitaliseerimine	Digitaliseerimine pole toetusmeetmete prioriteet. Digitaliseerimine edeneb visalt ning eelkõige tugevamates ettevõtetes.	Digitaliseerimine ja automatiseerimine saab üheks keskseks elluäämise strateegiaks. Digitaliseerimisvõimaluste hindamiseks pakutakse toetusi (digiaudit) ning väikeses mahus ka muutuste läbiviimiseks - ühest küljest tekivad nii edulood, teisalt jäävad teised rohkem maha.	Digitaliseerimine on toetusmeetmete üks prioriteet. Püüd tagada koos toetusmeetmetega ka ümber- ja täiendõpe digitaliseerimise edukaks juurutamiseks.
Riigieelarve ja maksud	Riigivõlg kasvab järk-järgult seoses palgatoetuste ja ettevõtluse tugilaenudega ning selle teenindamiseks on vaja seada sisse uusi makse. Võla teenindamise koormus kasvab ajas. Maksusüsteemi muutmine progressiivsemaks.	Riigivõlg kasvab mõõdukas tempos, kuivõrd välditakse kulukamate kohustuste võtmist. Maksusüsteem ja koormus oluliselt ei muutu.	Korruga nii sotsiaalse tasakaalu hoidmist kui ka tugevat majanduse uuendamist taotleb poliitika on küllalt kallis. Maksureform, millega suureneb varamaksude osakaal ning kapitalitulu maksustamine (nt üldine ettevõtete tulumaks), progresseeruvam tulumaksusüsteem eraisikutele. Maade hindamise järel tõstetakse maamaksu ning lisanduvad uued maksud põhimõttel „saastaja maksab“.

Tööjõud ja tööturg	Esialgu tööpuudus mõõdukas. Kõige haavatavamad ühiskonnagrupid jäävad pikaajaliselt töötuks, kuivõrd osad töökohtad ei taastu ja riigipoolsed toetuskeemid võimaldavad mõistlikku äraelamist. Sotsiaalkaitse laiendamine toetuste suurendamise ja kestuse pikendamise võtmes.	Tööpuuduse kiire kasv. Süvenev ebavõrdsus, madalamate ja keskmiste oskustega inimeste võimalused ahenevad. Tööõigusraamistiku abil soositakse digitöökohtade tekkimist, samas leevendatakse reegleid nõrgematele lepingutele, et hõlbustada ettevõtete ümberstruktureerimist.	Tööpuuduse mõõdukas kasv. Tööõigusraamistiku kohendatakse selliselt, et nõrgemad lepingud oleks rohkem kaitsitud. Sotsiaalkaitse laiendamine iseseisvatele teenusepakkujatele. Töötajate ümberõpe, sh ettevõtete poolt korraldatud.
Ühiskond	Tagasipöördumine kriisietsetesse süsteemidesse (nt hariduses või kohtusüsteemis) ja ühiskonnakorraldusse. Suureneb riigile lootmine, vähenevad innovatsioonimeelsed hoiakud ja ettevõtlusaktiivsus.	Majanduslik taastumine ei jõua kõigi ühiskonnagruppideeni. Ühiskondlike lõhede suurendamine, sh uut tüüpi lõhed, nt digioskustes, ja juurdepääsus kaugkanalitesse kolinud teenustele. Digilahenduste rakendamine ka akuutse kriisi järgselt. Distantõpe viib lõhedeni hariduse kvaliteedis.	Suurem sidusus ja võrdsuse taotlus. Majanduskasvu kõrval rõhutatakse ka muid heaoluga seotud aspekte – tervist, sotsiaalseid suhteid jt. Digitehnoloogiate sotsiaalse mõju hindamine on sama endast mõistetav nagu taristuprojektide keskkonnamõju hindamine. Kodanikuühiskonna tähtsus kasvab. Inimeste võimendamine ja vähem riigi peale lootmist.
Kliimapoliitika ja rohepööre	Rohepöörde elluviimine vaid EL miinimumnõuete täitmiseks.	Rohepöörde elluviimine saab eesmärgiks ja läheb riigi toel käima, aga turupõhised lahendused ei teki kiirelt ja ühiskondlike lõhede tõttu on selle toimumine raskendatud.	Rohepöörde elluviimiseks kõige soodsam stsenaarium, kus riik soodustab struktuurset muutusi ja võimendab ELi roheleppe vaheneid riigieelarve rahaga.
Majandusstruktuuri muutused	Majandusstruktuur esialgu oluliselt ei muutu, toetusmeetmete lõppedes tööjõumahukad harud raskustes. Ettevõtete sõltuvus riigisektori toetustest ja tellimustest; riigikapitalism	Tekib uut tehnoloogiamahukat ettevõtlust, mis suudab kõige paremini kohaneda „kontaktivaba“ majanduse nõudmistega ega pole sõltuvuses välistööjõu kättesaadavusest. Nõrgemad ning väikese kohanemis- ja investeerimisvõimega ettevõtted hääbuvad.	Osa harusid, eelkõige sotsiaalselt vastutustundlikud, kasvavad. Samas kahaneb kapitalimahukate ja suure mastaabiga (tööstus)etevõtete arv.
Perspektiiv maailmamajanduse kiirel taastumisel	Ühelt poolt on ettevõtted säilinud ja sotsiaalsete probleemide eskaleerumine ära hoitud, samas on konkurentriikide ettevõtted oma konkurentsivõimet Eestiga võrreldes tõstnud.	Šoki kaudu ümberkohandunud, rahvusvaheliselt edukate ettevõtete edu laieneb ka mujale majandusse ja ühiskonda. Probleemiks jääb suure osa kriisi ajal vabanenud tööjõu suutmatus leida uut tööd ja heitumus.	Majandus, sh energeetika ja tööstus on asunud jätkusuutliku arengu rajale. Kriis on toonud kaasa eduka pöörde.
Perspektiiv maailmamajanduse aeglase taastumisel	Suur risk sattuda riigivõla kasvu spiraali, kus tugimeetmeid on raske lõpetada, võlg muutub jätkusuutmatuks ning tulemuseks on üldine makromajandusliku stabiilsuse ja riigi usaldusväärsuse langus.	Kiirelt kohanenud ettevõtted võivad näidata häid tulemusi, aga võitjate edu ei laiene Eesti majandusele kui tervikule. Üldise ebavõrdsuse suurenemisega ühiskonnas kerkib uuesti esile kahe Eesti metafoor.	Tänu tugevamale sotsiaalsele vundamendile sotsiaalsed pinged esialgu ei kasva. Raskuste süvenemisel keeruline valitud kurssi jätkata.

Arenguseire Keskus

Lossi plats 1a, 15165 Tallinn
arenguseire@riigikogu.ee
riigikogu.ee/arenguseire

