

# MAJANDUSAASTA ARUANNE

**aruandeaasta algus:** 01.01.2014

**aruandeaasta lõpp:** 31.12.2014

**sihtasutuse nimi:** Sihtasutus Tehvandi Spordikeskus

**registrikood:** 90007715

**tänav:** Olümpiakeskus Tehvandi

**küla:** Nüpli küla

**vald:** Otepää vald

**maakond:** Valga maakond

**postisihnumber:** 67408

**telefon:** +372 7669500

**faks:** +372 7669503

**e-posti address:** tehvandi@tehvandi.ee

**veebilehe address:** www.tehvandi.ee

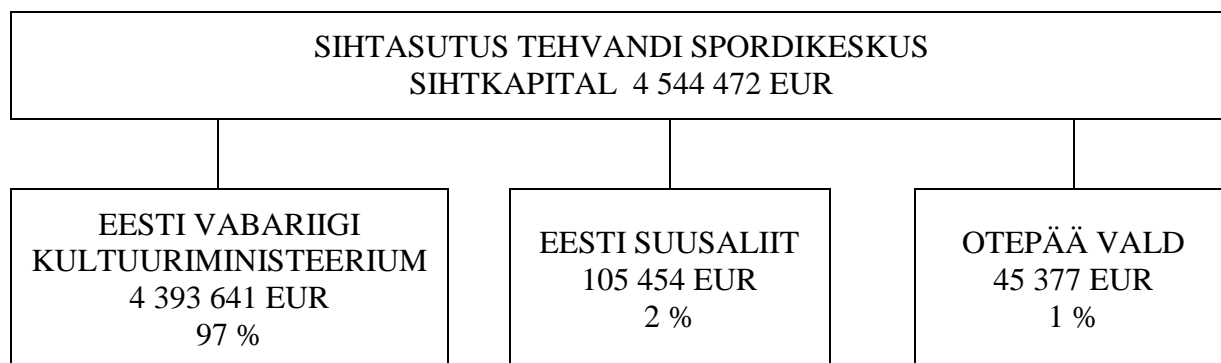
## Sisukord

<b>Tegevusaruanne</b>	<b>3</b>
<b>Raamatupidamise aastaaruanne</b>	<b>14</b>
<b>Bilanss</b>	<b>14</b>
<b>Tulemiaruanne</b>	<b>15</b>
<b>Rahavoogude aruanne</b>	<b>16</b>
<b>Netovara muutuste aruanne</b>	<b>17</b>
<b>Raamatupidamise aastaaruande lisad</b>	<b>18</b>
Lisa 1 Arvestuspõhimõtted	18
Lisa 2 Raha	20
Lisa 3 Nõuded ja ettemaksed	20
Lisa 4 Varud	21
Lisa 5 Maksude ettemaksed ja maksuvõlad	21
Lisa 6 Materiaalne põhivara	22
Lisa 7 Immateriaalne põhivara	23
Lisa 8 Kapitalirent	23
Lisa 9 Kasutusrent	25
Lisa 10 Laenukohustused	26
Lisa 11 Võlad ja ettemaksed	27
Lisa 12 Võlad tarnijatele	27
Lisa 13 Võlad töövõtjatele	28
Lisa 14 Annetused ja toetused	28
Lisa 15 Tulu ettevõtlusest	28
Lisa 16 Muud tulud	28
Lisa 17 Mitmesugused tegevuskulud	29
Lisa 18 Tööjõukulud	29
Lisa 19 Muud kulud	30
Lisa 20 Intressikulud	30
Lisa 21 Seotud osapooled	30
Lisa 22 Muud bilansivälised nõuded	32
<b>Aruande allkirjad</b>	<b>33</b>
<b>Vandeauditiitori aruanne</b>	<b>34</b>

## LÜHIÜLEVADE SA TEHVANDI SPORDIKESKUSEST

SA Tehvandi Spordikeskuse juriidiline aadress on Nüpli küla, Otepää vald, Valga maakond. Sihtasutuse tegevused on maakonnaülesed hõlmates alates 2014 aastast ka Tartu maakonda Tartumaa Tervisespordikeskuse näol. Seega haldab sihtasutus kolme erinevat spordikeskust – Tehvandi Spordikeskus (Nüpli küla, Otepää vald), Kääriku Spordikeskus (Kääriku küla, Otepää vald) ning Tartumaa Tervisespordikeskust (Uderna küla, Rõngu vald). Sihtasutus Tehvandi Spordikeskus asutati 21. detsembril 2004 Eesti Vabariigi (Kultuuriministeerium), Eesti Suusaliidu ja Otepää valla poolt.

2012.a. aprillist on kasutusvaldus- ja asjaõiguslepingu alusel Tehvandi koosseisus Tartu Ülikoolile kuuluv Kääriku Spordikeskus ja 2014.a. jaanuarist kuulub ühinemislepingu alusel sihtasutuse koosseisu ka Tartumaa Tervisespordikeskus. Keskuste suunitlused on Tehvandi Spordikeskuse näol tippspordi treening- ja võistluskeskus, Kääriku Spordikeskuse näol treening – ja spordilaagrikeskus ja Tartumaa Tervisespordikeskuse näol laskespordi- ning harrastusspordikeskus.



Sihtasutuse eesmärkideks on:

- rahvusvaheliste nõuetele vastava olümpiaettevalmistuskeskuse väljaarendamine ja haldamine;
- suve- ja talispordialade ning laskespordi treeninguteks ning riigisiseste ja rahvusvaheliste võistluste korraldamiseks tingimuste loomine ja vastavate teenuste pakkumine;
- konverentside, seminaride ja koolituste korraldamiseks tingimuste loomine ja vastavate teenuste pakkumine;
- puhkamiseks ja vaba aja veetmiseks tingimuste loomine ja vastavate teenuste pakkumine.

Sihtasutuse tegevuseks ja arenguks vajalikud ressursid saadakse:

- toetustena riigieelarvest ja muudest allikatest (vaata toetuste tabelit);
- EL toetused
- Majandustegevusest

<b>Sihtfinantseerimine</b>	<b>2010</b>	<b>2011</b>	<b>2012</b>	<b>2013</b>	<b>2014</b>
Tegevuskulude toetus Vabariigi eelarvest Kultuuriministeeriumi vahendusel	320 441	320 440	635 000	660 532	759 940
IT toetus Vabariigi eelarvest	6 391	6 000	6 000	3 500	6 000
Investeermistoetus Vabariigi eelarvest Kultuuriministeeriumi vahendusel	1 719 223	1 957 935	1 843 375	1 843 375	1 843 375
Hasartmängu Nõukogu toetused	76 694	44 738	50 000	50 000	2 000
Kultuurkapitali toetused	8 948	0	0	0	1 000
Rahandusministeeriumi toetus - CO2	0	0	1 852 393	0	0
Omavalitsuste toetused	5 432	13 422	16 182	22 428	25 948
<b>Kokku</b>	<b>2 137 129</b>	<b>2 342 535</b>	<b>4 402 950</b>	<b>2 579 835</b>	<b>2 638 263</b>

Eeltoodud toetused on toodud lepingutest tulenevate kohustustena, mis ei ole võrreldavad raamatupidamise aruande lisadega, kuna toetusi kajastatakse raamatupidamises erinevatel perioodidel olenevalt sellest, kas sihtfinantseerimise toetusest tasutakse aruandeperioodi või eelnevate perioodide kulusid.

<b>Euroopa Liidu fondide toetused</b>	<b>2007</b>	<b>2008</b>	<b>2009</b>	<b>2010</b>	<b>Kokku</b>
Tehvandi staadioni projekteerimine	0	0	0	0	0
Tehvandi staadioni II etapi rekonstrueerimine	0	0	1 893 315	1 909 429	3 802 744
Tehvandi K90 hüppemäe I etapi ehitus koos vaateplatvormi ja ronimisseinaga	0	0	0	0	0
Tehvandi K90 hüppemäe II etapi ehitus	812 436	0	0	0	812 436
Tehvandi peahoone parklate ja kõnniteede ehitus	0	0	0	0	0
<b>Kokku</b>	<b>812 436</b>	<b>0</b>	<b>1 893 315</b>	<b>1 909 429</b>	<b>4 615 180</b>

Majandustegevuseks haldab sihtasutus peamaja, kus pakutakse majutus- ja toitlustusteenust; spordirajatisi, mida kasutavad treeninguteks tippportlased, Eesti Vabariigi klubide sportlased kui ka harrastajad. Alates 2012. aasta aprillist haldab sihtasutus Kääriku Spordikeskust, kus pakutakse majutus- ja toitlustusteenust ning spordirajatiste kasutamise võimalust ja peamiseks suunitluseks on Eesti laste- ja noorte spordilaagrite läbiviimine täisteenusena. 2014- st aastast on sihtasutuse haldusalasse lisandunud Tartumaa Tervisespordikeskus.

<b>Majandustegevuse käive</b>	<b>2010</b>	<b>2011</b>	<b>2012</b>	<b>2013</b>	<b>2014</b>
FIS Maailmakarikavõistluste					
korraldus	359 161	215 104	0	0	0
JMM 2011 korraldus	40 817	394 268	0	0	0
COC Karikavõistlused	12 224	0	0	0	0
Tehvandi Spordikeskus	371 205	444 773	321 063	573 844	657 826
Kääriku Spordikeskus	0	0	217 287	297 762	290 052
Tartumaa Tervisespordikeskus	0	0	0	0	173 670
<b>Kokku</b>	<b>783 407</b>	<b>1 054 145</b>	<b>538 350</b>	<b>871 606</b>	<b>1 121 548</b>

Sihtasutus on korraldanud oma tegevuse jooksul rahvusvahelisi võistlusi:

- 2005 – 2009 rahvusvaheline suusatajate suvine võistlus „Suverull“
- 2006 – 2011 murdmaasuusatamise FIS MK Otepää etapp
- 2009 FIS Kontinentaal Karikasari suusahüpetes
- 2011 Juunioride MM murdmaasuusatamises, kahevõistluses ja suusahüpetes

Eesmärkide täitmiseks on sihtasutusel koostatud tegevuskava, mille järgi renoveeritakse ja ehitatakse vajalikud spordikompleksid, et sihtasutus saaks funktsioneerida rahvusvahelise võistlus- ja treening- ja harrastusspordikeskustena.

## TEGEVUSARUANNE

### Põhitegevus

2014. aastal jätkas sihtasutus oma põhitegevust s.t. pakuti konverentsi- ja võistluskeskuse teenust.

#### 1. Võistluste korraldus

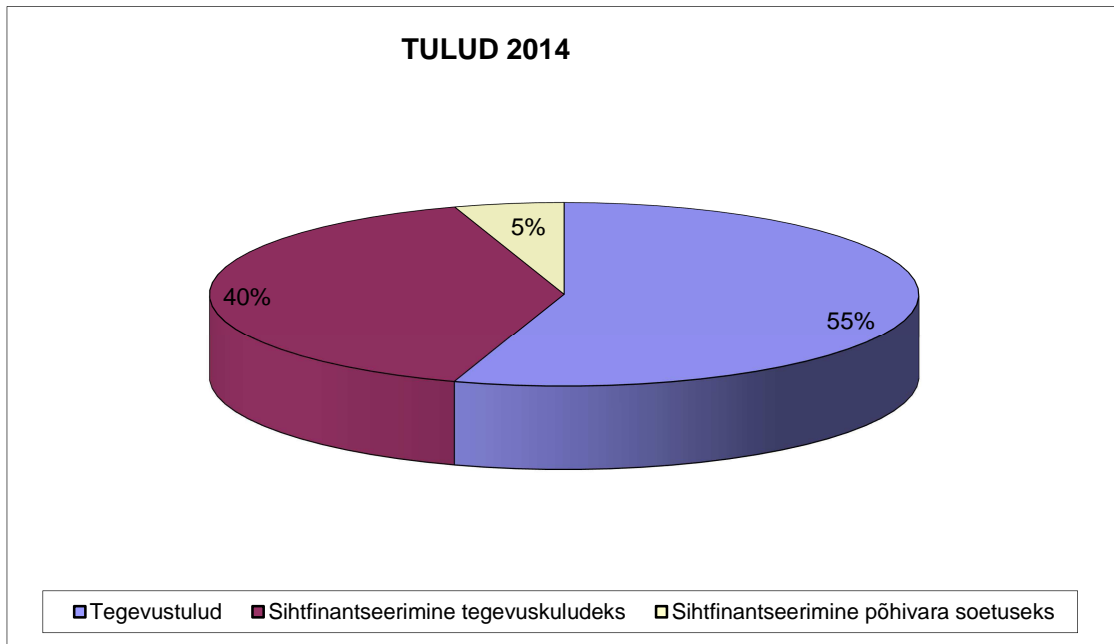
2014. aastal korraldatud tähtsamad vabariiklikud ja rahvusvahelised võistlused:

- Tour de Suusahullud murdmaasuusatamises 03.01. ja 05.01.2014
- Piletilevi noortesari laskesuusatamises 18.01.2014
- Eesti noorte MV murdmaasuusatamises 19.01.2014
- EMV M16, M18 suusahüpetes ja kahevõistluses 25.01.2014
- Otepää Matkasarja avamatk 09.02.2014
- Otepää valla suusapäevakute III etapp 12.02.2014
- 1. Suusahullude maraton 16.02.2014
- Otepää valla suusapäevakute IV etapp 19.02.2014
- Skandinaavia Cup murdmaasuusatamises 22.-23.02.2014
- ETV - Swedbank noortesari murdmaasuusatamises 24.02.2014
- Eesti Ettevõtete Talimängud 28.02.-02.03.2014
- Eesti Eriolümpia Talimängud 05.-06.03.2014
- Valga Maakonna MV murdmaasuusatamises 06.03. ja 11.03.2014
- Koolinoorte MM murdmaasuusatamises 10.-13.03.2014
- Valga Maakonna MV murdmaasuusatamises 11.03.2014
- Otepää valla suusapäevakute V etapp 19.03.2014
- INAS Maailmameistrivõistlused murdmaasuusatamises 20.-22.03.2014
- Volbriöö teatejooks 30.04.2014
- SEB 32. Tartu Jooksumaraton 11.05.2014
- Kevadtorm 2014 lõpurivistus 23.05.2014
- Eesti MV III liiga FC Otepää mängud jalgpallis 25.05; 1.06; 15.06; 29.06; 6.07; 3.08; 10.08; 17.08; 31.08 ja 7.09.2014
- Valgamaa noorte MV jalgpallis 27.05.2014
- Otepää Jooksutuuri Tehvandi etapp 30.05.2014
- Eesti 2014.a. väikeste KV 1/16-finaal jalgpallis 21.06.2014
- Jaani hüppevõistlus 22.06.2014
- Eesti karikavõistluste 1/32-finaal jalgpallis 15.07.2014
- auto24 Rally Estonia 2014 17.-19.07.2014
- Rahvusvaheline motokokkutulek Gold Wing 24.-27.07.2014
- Otepää Cup 2014 jalgpallis 25.07.2014
- Jalgpalli U-17 Eliitliiga XII vooru mäng 29.07.2014
- 16. Otepää Rattamaraton 09.08.2014
- Tartu Kalev lahtised võistlused kergejõustikus 13.08.2014
- Eesti MV ja Audentes võistlus rullsuusatamises 15.08.2014
- Otepää valla MV disc-golfis 31.08.2014
- Eesti MV ja Baltic Cup 2014 suvebiathlonis 05.-07.09.2014
- EMV 1. liiga mäng jalgpallis 07.09.2014
- Otepää valla MV kergejõustikus 13.09.2014
- SEB 17. Tartu Rattamaratoni ühistreening 14.09.2014
- EMV suusahüpetes ja kahevõistluses 20.09.2014
- SEB 17. Tartu Rattamaraton 21.09.2014

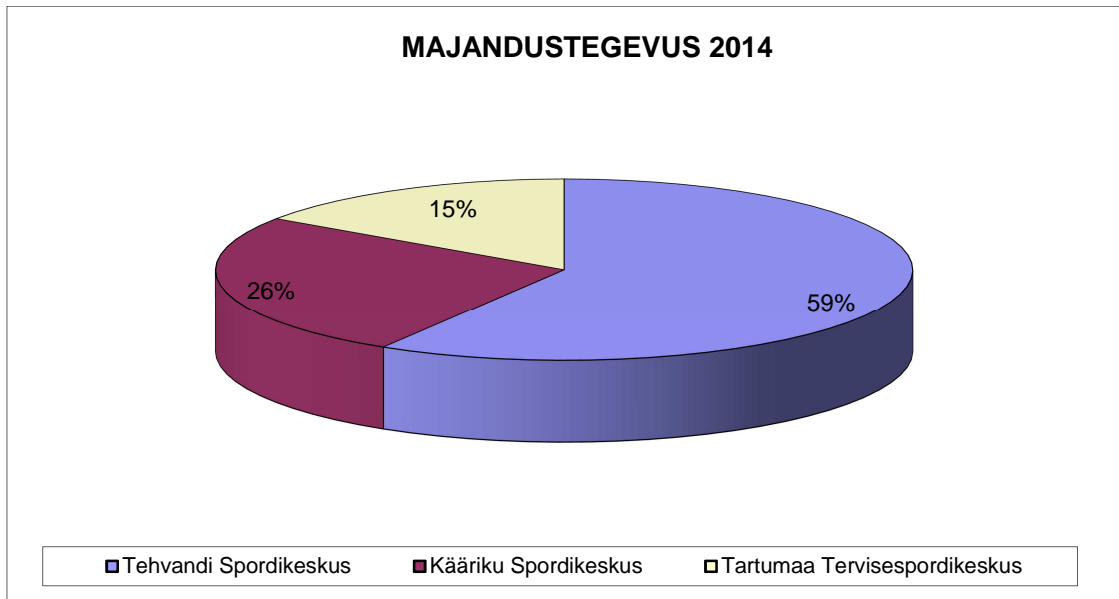
- Otepää valla MV murdmaajooksus 05.10.2014
- Tehvandi sügisjooks 2014 11.10.2014
- EMV suusahüpetes ja kahevõistluses 18.10.2014
- ETV – Swdbank noortesari murdmaasuusatamises 21.12.2014
- EMV murdmaasuusatamises 27.12.2014
- EMV suusahüpetes ja kahevõistluses 27.12.2014
- Eesti MV laskesuusatamises 28.-29.12.2014
- Aastaringne „Disc-golf“ võistlussari Tartumaa tervisespordikeskuses
- Aastaringne „Väge Täis“ harrastusspordisari Tartumaa tervisespordikeskuses

Sihtasutuse põhieesmärgiks ei ole asutajatele kasu teenimine, sellest tulenevalt kajastab sihtasutus vara soetamisel saadud sihtfinantseerimist tuluna vara soetamisel.

Sihtasutuse tegevuse tulemusena on 2014. aastal kajastatakse tulusid summas 2 066 887 eurot, millest tegevustulud on 1 121 548 eurot, sihtfinantseerimine tegevuskuludeks on 831 859 eurot ja sihtfinantseerimine põhivara soetuseks on 111 357 eurot ja muu tulu 2 123 eurot.



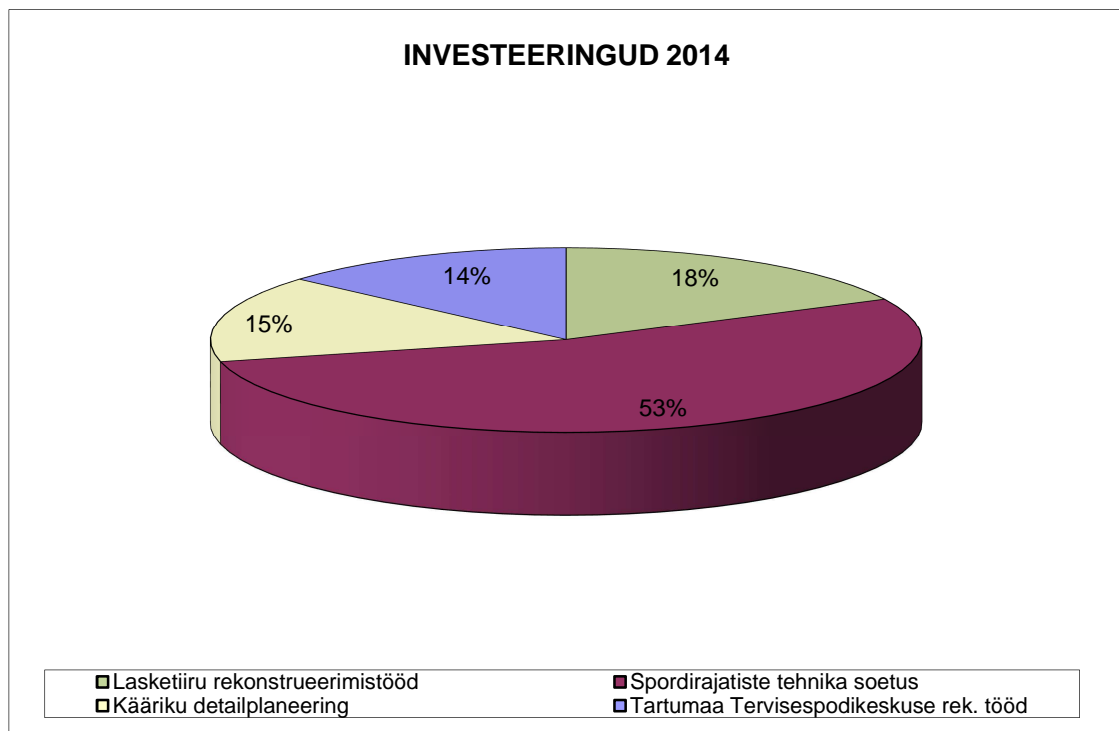
Saadud toetustena raamatupidamise aruannetes ei kajasta aruandeaastal riigilt saadud eelarvelist toetust. Raamatupidamises kajastatakse sihtfinantseerimisena aruandeaastal tehtud kulude või soetatud põhivara katteks saadavaid toetusi olenemata investeeringu finantseerimise perioodist riigieelarvest.



Sihtasutus pakub majandustegevuse raames erinevaid teenuseid (majutus, toitlustus, spordirajatiste kasutamine, konverentsi korraldamise võimalused jne.), mille tulemusena saadakse tulu sihtasutuse tegevuseks.

Tegevuskulude sihtfinantseerimist ettevõttes on toetanud erinevad organisatsioonid. Kultuuriministeeriumi vahendusel toetatakse sihtasutuse jätkusuutlikku majandustegevust.

Otepää vald on toetanud spordirajatiste halduskulude katmist, Elva linn Tartumaa Tervisespordikeskuse arengut.





### Finantssuhtarvud

---

Käibe kasv	müügitulu 2014 – müügitulu 2013
Tulemi kasv	puhastulem 2014 – puhastulem 2013
Maksevõime kordaja	(käibevara-varud) /lühiajalised kohustused
Võlakordaja	kohustused/varade maksumus

Finantssuhtarvud	2014	2013
Käibe kasv	249 942	333 256
Toetuste kasv	- 3112 113	- 36 580
Tulemi kasv	- 3 323 228	-190 109
Maksevõime kordaja	1,04	0,79
Võlakordaja	0,05	0,14
Omakapitali osakaal passivast	95%	86%

## **2. Investeeringute kava täitmine**

### **Tehvandi peahoone rekonstrueerimine**

- 2014 aastal refinantseeriti 2012 – 2013 aastal teostatud Tehvandi peahoone rekonstrueerimistöid summas 703 000 eurot sihtasutuse 2014 eelarvest Kultuuriministeeriumi toetuse vahenditest.

### **Staadioni lasketiiru olmehoone ehitus**

- 2014 aastal refinantseeriti 2012-2013 aastal teostatud laskesuusatamise kompleksi rekonstrueerimistöid summas 901 146 eurot sihtasutuse 2014 eelarvest Kultuuriministeeriumi toetuse vahenditest.
- 2014 aastal teostati kompleksi lõplikud haljastus- ja heakorratööd ning teekatemärgistuse uuendamine.

### **Spordirajatiste ja territooriumi hooldetehnika soetamine**

- 2014 aastal refinantseeriti 2013 aasta hooldetehnika soetamist ja finantseeriti 2014 aastal hooldetehnika (traktor niiduk, hari ja liivataja, ATV lintidega, muruniiduk, murutraktor, traktori sahk ja haagis, ATV käru, ) soetamist summas 43 632 eurot sihtasutuse 2014 aasta eelarvest Kultuuriministeeriumi toetuse vahenditest.
- 2014 aastal tasuti väiketraktor AVANT 635 soetuse liisingmakseid summas 5 356 eurot sihtasutuse 2014 aasta eelarvest Kultuuriministeeriumi toetuse vahenditest.
- 2014 aastal tasuti rajatraktori Kässbohrer Pisten Bully 400 liisingmakseid summas 47 248 eurot sihtasutuse 2014 aasta eelarvest Kultuuriministeeriumi toetuse vahenditest.
- 2014 aastal tasuti frontaalkopaga ratastraktori New Holland T5050 liisingmakseid summas 7 067 eurot sihtasutuse 2014 aasta eelarvest Kultuuriministeeriumi toetuse vahenditest.
- 2014 aastal tasuti frontaalkopaga ratastraktori John Deere 5100M 4WD liisingmakseid summas 6 975,86 eurot sihtasutuse 2014 eelarvest Kultuuriministeeriumi toetuse vahenditest.
- 2014 aastal soetati Tehvandi hooldustehnikat (Tehvandile ratastraktor) 38 000 eurot ulatuses refinantseerimisega 2015.a. eelarvest Kultuuriministeeriumi toetuse vahenditest.

### **Staadioni universaalse halli ehitus**

- 2014 aastal on nõukogu otsusega muudetud staadioni halli projekti teostamise korda ning halli ehitus on planeeritud aastateks 2015-2016.

### **K90 hüppemäe juurdepääsutee taastusremont**

- 2014 aastal alustati ettevalmistustöödega hüppemäe tee taastusremondi teostamiseks 2015 aastal maksumusega 80 000 euro finantseerimisega sihtasutuse 2015.a. eelarvest Kultuuriministeeriumi toetuse vahenditest.

### **Tehvandi keskuse detailplaneeringu muudatuste koostamine**

- 2014 aastal tegevusi ei teostatud.

### **Kääriku keskuse detailplaneeringu koostamine**

- 2014 aastal alustati Kääriku Spordikeskuse detailplaneeringu koostamisega. Detailplaneeringu ning Keskkonnamõjude strateegiline hindamise vastu võtmine on planeeritud Otepää valla volikogu detsembrikuu istungile
- 2014 aastal tasuti detailplaneeringu koostamisega seotud tegevuste (Keskkonnamõjude Strateegiline hindamine, Majanduslike ja sotsiaalsete mõjude analüüs) eest summas 24 000 eurot sihtasutuse 2014 eelarvest Kultuuriministeeriumi toetuse vahenditest.

### **Kääriku Spordikeskus arengukava täitmine**

- 2014 aastal on teostatud rahastamiskava täpsustamine ja ettevalmistustööd rahastamisaotluste esitamiseks Kääriku investeerimiskava realiseerimiseks. Läbi on viidud kaks Kääriku Spordikeskuse investeerimisnõukoja koosolekut.

### **Kääriku Spordikeskuse väliväljakute ala rekonstrueerimine**

- 2014 aastal refinantseeriti 2013 aastal teostatud tenniseväljakute rajamist summas 104 950 eurot sihtasutuse 2014 eelarvest Kultuuriministeeriumi toetuse vahenditest.
- 2014 aastal alustati ettevalmistustöödega väliväljakute rajamise projekti II etapiga, mille käigus valmistati ette lähteülesanded projekteerimise- ning ehitushangete väljakuulutamiseks. Tulenevalt detailplaneeringu koostamisest, millest sõltuvad hanke läbiviimise tingimused ning mille jooksul ei ole võimalik taotleda ehituslubasid ehitustegevusi aset ei leidnud. Tegevused planeeritud aastasse 2015.

### **Kääriku spordihoone ja toitlustus-, konverents- ja olmehoone rekonstrueerimise eelprojekt koostamine**

- 2014 aastal riigihankeid projekteerimistegevuseks läbi ei viidud, tulenevalt detailplaneeringu läbiviimisest, millest sõltuvad hoonete lubatud mahud ning asukohad.

### **Kääriku Spordikeskuse kergejõustikustaadioni eelprojekti koostamine**

- 2014 aastal riigihankeid projekteerimistegevuseks läbi ei viidud, tulenevalt detailplaneeringu läbiviimisest, millest sõltuvad hoonete lubatud mahud ning asukohad.

### **Kääriku uue spordihoone ja kunstmuru jalgpalliväljaku ehituse eelprojekti koostamine**

- 2014 aastal riigihankeid projekteerimistegevuseks läbi ei viidud, tulenevalt detailplaneeringu läbiviimisest, millest sõltuvad hoonete lubatud mahud ning asukohad.

## **TARTUMAA TERVISESPORDIKESKUS**

### **Tartumaa Tervisespordikeskuse arengukava koostamine**

- 2014 aastal moodustati Tartumaa Tervisespordikeskuse investeerimisnõukoda, alustati arengukava ja investeeringute kava koostamisega.
- 2014 aastast toimub Tartumaa Tervisespordikeskuse haldamine vastavalt 30.12.2013 sõlmitud ühinemislepingule SA Tehvandi Spordikeskuse struktuuri ja eelarve osana.

### **Tartumaa Tervisespordikeskuse parendustööd**

- Tervisespordikeskuses renoveeriti peresauna pesemisvõimalused ning tualetid ning jätkati maratoniraja lumetootmissüsteemi ja valgustuse projekti keskkonnamõju hinnanguga, mille vastuvõtmine leiab aset 2015 aasta esimesel veerandil (toetus Elva linna eelarvest 10 000 EUR).
- Jätkati suusaradade väljaehitamist Elva linna ja Keskuse vahelisel ajal vanade matkaradade baasil ning rajati rannavolle väljakud koos inventariga (toetus Hasartmängumaksu nõukogust 20 000 EUR)

## **3. Organisatsiooni tegevuse tõhustamine**

- 2014 aastal toimus kõigile töötajatele palgatõus. Üksikutele töötajatele on tasustatud lisatöid.
- 2014 aastal teostati sihtasutuse pakutavate teenuste arendamine ja uute teenuste loomine ning müügitöö arendamine uuenenud rajatistel parema kasutuse saamiseks.
- 2014 aastal on läbi viidud töötajate tervisekontroll vastavalt tervishoiuarsti poolt määratud tähtajal ning tuleohutusõppused.

- 2014 aastal on teostatud SA Tartumaa Tervisespordikeskuse töökeskkonna ühildamine sihtasutuse omaga sarnaselt Kääriku Spordikeskusega.

#### **4. Formaaljuriidiline tegevus, s.h.**

- 2014 aastal jätkati Advokaadibüroo Aivar Pilv AS-iga õigusabi teenuste lepingu alusel koostööd.
- 2014 aastal sõlmiti E-Audit OÜ-ga käsundusleping finantsauditi teenuse ostmiseks.
- 2014 aastal sõlmiti siseaudiitori teenuse ostmiseks käsundusleping Kaire Premis-iga.
- 2014 aastal toimus SA Tartumaa Tervisespordikeskuse ühendamise SA Tehvandi Spordikeskusega.
- 2014 aastal sõlmiti koostöölepped teenuste kasutamiseks Eesti Maaülikooli ning Tallinna Ülikooli ja viimaste spordiklubidega. Pikendati koostöölepingut Tartu Ülikooliga 2014 aasta osas.

### **Abitegevused**

#### **1. Informatsiooni - kommunikatsioonitehnoloogia**

- 2014 aastal soetati hotellihaldustarkvara Hotellinx Baltics terviklahendus.
- 2014 aastal pikendati SA Tehvandi Spordikeskuse nimele olemasolevate domeenide (tehvandi.ee, tehvandi.eu, tehvandi.com, kaariku.ee, kaariku.eu, kaariku.com) registreeringut.
- 2014 aastal jätkati koostööd elektripaigaldise käidukorraldaja Electrum AS-iga, valveseadmete (ATS) hooldaja Alarmnet AS-i ja Selko Security AS-iga, valveteenuse osutaja G4S Lõuna Eesti AS-iga ja videovalveseadmete hooldaja Selko Security AS-iga. Tarkvara ja riistvara haldajateks on Elion Ettevõtted AS ja Bautman OÜ.

#### **2. Reklaam, keskuse tutvustamine**

- 2014 aastal on teostatud tegevused vastavalt turundusplaanile 2014 (tegevuskava lisa).
- 2014 aastal on koostatud Tehvandi seinakalender ning muud reklaamtrükised vastavalt 2014 turundusplaanile
- 2014 aastal on koostatud keskuste tegevuse toetuseks toetus- ja reklaamipaketid ja on sõlmitud esimesed lepingud.
- 2014 aastal on kaasatud erinevaid majutusteenust ja aktiivsete tegevuste korraldamist pakkuvate firmade, teenuse pakujate ning veebiportaalide poolt pakutavates võimalustes.
- 2014 aastal on täiendatud firmagraafika stiiliraamatut Kääriku Spordikeskuse ja Tartumaa Tervisespordikeskuse osas.
- 2014 aastal on teostatud e-maili ning muude e-teenuste kaudu turunduse tõhustamine läbi uudiskirjade (Meil Chimp keskkond) ning pakumiste erinevatele sihtgruppidele.
- 2014 aastal on teostatud tervikliku Tehvandi keskuse rajatiste tutvustamine ja kasutamiseks pakettide müük välisriikide ja Eesti spordiklubidele ja koondistele.
- 2014 aastal viidi läbi olemasolevate kodulehekülgede sisuanalüüs ning loodi vajalik lähteülesanne kodulehekülje koostamiseks 2015 aastal.

### **3. Teenustööd keskusest väljas**

- 2014 aastal jätkati keskuse tehnikaga teenuste osutamist ning keskuse atribuutika rentimist.

Klientide parima teeninduse tagamiseks on eesmärgiks kaasajastada võimalusi ka tarkvara osas, mis puudutab peamiselt tahvelarvutite laialdasemast kasutusest igapäeva ning professionaalses elus (Android, Apple, Windows). Eesmärgiks on võetud koostada lähteülesanne uue kodulehe keskkonna loomiseks ning viimasega seotud rakenduste (kodulehekülgede ühildamine mobiilsete vaadetega, tänapäevane kliendile suunatud minimaalsete klikkide põhimõttel loodud rakendused) loomiseks kaasaskantavate seadmete jaoks.

#### **Olulised sündmused majandusaastal**

2013.aastal algatati Kääriku Spordikeskuse detailplaneering, mille kehtestamine on planeeritud 2015. aasta algusesse. Seoses 2014. aasta organisatsiooni kasvuga (Tartumaa Tervisespordikeskus) viidi läbi analüüs Tartumaa Tervisespordikeskuse tegevustest ning majanduslikust seisust. Riskikohana võib välja tuua nii tehnoloogilise kui ka füüsilise mahajäämuse võrreldes sihtasutuse olemasoleva kahe keskusega. Probleemse aspektina peab välja tooma ka personali suure liikuvuse ning koolituste vähesust. 2015 aastaks on keskus ühildatud nii majanduslikult kui ka tegevuskultuurina sihtasutuse põhimõtetega.

#### **Organisatsioon ja juhtimine**

Sihtasutuse kõrgeimaks juhtimisorganiks on nõukogu. Sihtasutust juhib ja esindab juhatus. Sihtasutuse nõukogu on alates 10 juulist 2014 7-liikmeline (varasemalt 6-liikmeline, liikme lisandumine seoses Tartumaa Tervisespordikeskuse ühildamisega) ja juhatus 2-liikmeline. Juhatus ja nõukogu liikmetele maksti 2014.a. tasu 98 676 eurot ilma sotsiaalmaksuta, millest 6 900 eurot preemiana.

2014.a. maksti töötajatele tasudena 600 192 eurot ilma sotsiaal- ja töötuskindlustusmakseta, millest 40 244 eurot preemiana. Keskmise töötajate arv 2014.aastal oli 72.

Kuna sihtasutusel on alates 2014. aastast hallata kolm keskust, siis on 2014 aastast sihtasutus struktureeritud eristamiseks üldjuhtimise segment ning laiendatud on turundustegevust kõigi kolme keskuse peale. Üldjuhtimise all nähakse struktuuris ette personaliga, üldhaldusega, raamatupidamise- ja finantsjuhtimisega ning turundusega seotud tegevusi. Asutuse siseselt peetakse ka arvestust erinevate keskuste üle eraldi väljatooduna. Põhieesmärk on tekitada nii töötajates kui ka väljapoole suunatuna situatsioon, kus kõik kolm keskust on tugevalt nii struktuurselt kui ka imagoloogilistelt funktsioneerimas ühtse egiidi all.

## Raamatupidamise aastaaruanne

### Bilanss

(eurodes)

	31.12.2014	31.12.2013	Lisa nr
Varad			
Käibevara			
Raha	131 708	86 281	2
Nõuded ja ettemaksed	776 761	2 196 368	3
Varud	33 005	30 257	4
<b>Kokku käibevara</b>	<b>941 474</b>	<b>2 312 906</b>	
Põhivara			
Nõuded ja ettemaksed	62 323	722 227	3
Materiaalne põhivara	17 630 411	18 985 413	6
Immateriaalne põhivara	10 430	0	7
<b>Kokku põhivara</b>	<b>17 703 164</b>	<b>19 707 640</b>	
<b>Kokku varad</b>	<b>18 644 638</b>	<b>22 020 546</b>	
Kohustused ja netovara			
Kohustused			
Lühiajalised kohustused			
Laenukohustused	663 534	739 004	10
Võlad ja ettemaksed	202 083	2 140 526	11
Sihtotstarbelised tasud, annetused, toetused	5 467	0	
<b>Kokku lühiajalised kohustused</b>	<b>871 084</b>	<b>2 879 530</b>	
Pikaajalised kohustused			
Laenukohustused	78 585	147 396	10
<b>Kokku pikaajalised kohustused</b>	<b>78 585</b>	<b>147 396</b>	
<b>Kokku kohustused</b>	<b>949 669</b>	<b>3 026 926</b>	
Netovara			
Sihtkapital/Osakapital nimiväärtuses	4 544 472	4 544 472	
Eelmiste perioodide akumuleeritud tulem	14 638 765	12 614 188	
Aruandeaasta tulem	-1 488 268	1 834 960	
<b>Kokku netovara</b>	<b>17 694 969</b>	<b>18 993 620</b>	
<b>Kokku kohustused ja netovara</b>	<b>18 644 638</b>	<b>22 020 546</b>	

## Tulemiaruanne

(eurodes)

	2014	2013	Lisa nr
Tulud			
Annetused ja toetused	943 216	4 055 329	14
Tulu ettevõtlusest	1 121 548	871 606	15
Muud tulud	2 124	1 013	16
<b>Kokku tulud</b>	<b>2 066 888</b>	<b>4 927 948</b>	
Kulud			
Mitmesugused tegevuskulud	-943 650	-882 236	17
Tööjõukulud	-932 821	-720 947	18
Põhivara kulum ja väärtuse langus	-1 664 830	-1 476 212	6;7
Muud kulud	-53	-72	19
<b>Kokku kulud</b>	<b>-3 541 354</b>	<b>-3 079 467</b>	
<b>Põhitegevuse tulem</b>	<b>-1 474 466</b>	<b>1 848 481</b>	
Intressikulud	-13 802	-13 521	20
<b>Aruandeaasta tulem</b>	<b>-1 488 268</b>	<b>1 834 960</b>	

## Rahavoogude aruanne

(eurodes)

	2014	2013	Lisa nr
Rahavood põhitegevusest			
Põhitegevuse tulem	-1 474 466	1 848 481	
Korrigeerimised			
Põhivara kulum ja väärtuse langus	1 664 830	1 476 212	6,7
Muud korrigeerimised	-111 357	-3 211 049	
<b>Kokku korrigeerimised</b>	<b>1 553 473</b>	<b>-1 734 837</b>	
Põhitegevusega seotud nõuete ja ettemaksete muutus	457 101	-72 148	
Varude muutus	1 368	4 962	4
Põhitegevusega seotud kohustuste ja ettemaksete muutus	20 654	43 121	
<b>Kokku rahavood põhitegevusest</b>	<b>558 130</b>	<b>89 579</b>	
Rahavood investeerimistegevusest			
Tasutud materiaalse ja immateriaalse põhivara soetamisel	-2 098 404	-1 989 457	
Laekumised sihtotstarbelistest tasudest, annetustest, toetustest	1 747 751	1 765 137	
Laekunud intressid	20	90	
<b>Kokku rahavood investeerimistegevusest</b>	<b>-350 633</b>	<b>-224 230</b>	
Rahavood finantseerimistegevusest			
Saadud laenud	585 130	660 000	
Saadud laenude tagasimaksed	-660 000	0	
Arvelduskrediidi saldo muutus	0	-364 797	
Kapitalirendi põhiosa tagasimaksed	-79 004	-79 201	
Makstud intressid	-13 781	-13 744	
Muud laekumised finantseerimistegevusest	5 619	0	
Muud väljamaksed finantseerimistegevusest	-34	0	
<b>Kokku rahavood finantseerimistegevusest</b>	<b>-162 070</b>	<b>202 258</b>	
<b>Kokku rahavood</b>	<b>45 427</b>	<b>67 607</b>	
Raha ja raha ekvivalendid perioodi alguses	86 281	18 674	2
<b>Raha ja raha ekvivalentide muutus</b>	<b>45 427</b>	<b>67 607</b>	
Raha ja raha ekvivalendid perioodi lõpus	131 708	86 281	2



## Netovara muutuste aruanne

(eurodes)

			Kokku netovara
	Sihtkapital/Osakapital nimiväärtuses	Akumuleeritud tulem	
<b>31.12.2012</b>	4 544 472	12 614 188	17 158 660
Aruandeaasta tulem		1 834 960	1 834 960
<b>31.12.2013</b>	4 544 472	14 449 148	18 993 620
Aruandeaasta tulem		-1 488 268	-1 488 268
Muud muutused netovaras		189 617	189 617
<b>31.12.2014</b>	4 544 472	13 150 497	17 694 969

Muud muutused netovaras summas 189 617 s.o. SA Tartumaa Tervisespordikeskuse liitumisel üle tulnud netovara.

# Raamatupidamise aastaaruande lisad

## Lisa 1 Arvestuspõhimõtted

### Üldine informatsioon

SA Tehvandi Spordikeskuse 2014. aasta raamatupidamise aastaaruanne on koostatud kooskõlas Eesti hea raamatupidamistavaga, mis tugineb rahvusvahelisel tunnustatud arvestuse ja aruandluse põhimõtetele. Hea raamatupidamistava põhinõuded on kehtestatud Raamatupidamise seadusega, Riigi raamatupidamise üldeeskirjaga ja Raamatupidamise Toimkonna poolt väljaantavad juhenditega. Majandusaasta algas 01.jaanuaril 2014.a. ja lõppes 31.detsembril 2014.a. Raamatupidamise aastaaruande arvnäitajad on esitatud eurodes.

2014.a. ühendati SA Tehvandi Spordikeskusega Tartumaa Tervisespordikeskus. SA Tehvandi Spordikeskuse rahavoogude aruandes on kajastatud Tartumaa Tervisespordikeskusest ületunud rahavoogude saldod alljärgnevalt:

1. Rahavood põhitegevusest

1.1. Põhitegevusega seotud nõuete ja ettemaksete muutus 13 993 EUR

1.2. Varude muutus 4 116 EUR

1.3. Põhitegevusega seotud kohustuste ja ettemaksete muutus -10 804 EUR

2. Rahavood finantseerimistegevusest

2.1. Muud laekumised finantseerimistingutest s.o. Tartumaa Tervisespordikeskusest üle tulnud raha 5 619 EUR

### Raha

Raha ning raha ekvivalentidena kajastatakse raha kassas ja pangas. Rahavoogude aruandes kajastatakse rahavoogusid äritegevusest kaudsel meetodil. Investeeringu- ja finantseerimistegevusest tulenevaid rahavoogusid kajastatakse otsemeetodil.

### Välisvaluutas toimunud tehingud ning välisvaluutas fikseeritud finantsvarad ja -kohustused

Välisvaluutas fikseeritud tehingute kajastamisel on aluseks võetud tehingu toimumise päeval kehtinud Eesti Panga valuutakursid.

### Nõuded ja ettemaksed

Nõuete ostjate vastu kajastatakse ettevõtte tavapärase äritegevuse käigus tekkinud lühiajalisi nõudeid. Nõudeid ostjate vastu kajastatakse korrigeeritud soetusmaksumuses (s.o nominaalväärtus miinus vajadusel tehtavad allahindlused).

Individaalselt oluliste nõuete väärtuse langust (st. vajadust allahindluseks) hinnatakse iga ostja kohta eraldi, lähtudes eeldatavasti tulevikus laekuvate summade nüüdisväärtusest. Selliste nõuete puhul, mis ei ole individaalselt olulised ja mille suhtes ei ole otseselt teada, et nende väärtus oleks langenud, hinnatakse väärtuse langust kogumina, arvestades eelmiste aastate kogemust laekumata jäänud nõuete osas. Varem alla hinnatud ebatõenäoliste nõuete laekumist kajastatakse ebatõenäoliselt laekuvate nõuete kulu vähendamisenä.

Kõiki muid nõudeid (viitlaekumised, antud laenud ning muud lühi- ja pikaajalised nõuded), välja arvatud edasimüügi eesmärgil omandatud nõudeid, kajastatakse korrigeeritud soetusmaksumuses.

Lühiajaliste nõuete korrigeeritud soetusmaksumus on üldjuhul võrdne nende nominaalväärtusega (miinus võimalikud allahindlused), mistõttu lühiajalisi nõudeid kajastatakse bilansis tõenäoliselt laekuv summas. Pikaajaliste nõuete korrigeeritud soetusmaksumuse arvestamiseks võetakse nad algselt arvele saadaoleva tasu õiglases väärtuses, arvestades järgnevatel perioodidel nõudelt intressitulu, sisemise intressimäära meetodit kasutades. Edasimüügi eesmärgil soetatud nõudeid kajastatakse õiglase väärtuse meetodil.

### Varud

Varud võetakse arvele nende soetusmaksumuses, mis koosneb ostukuludest, tootmiskuludest ja muudest otsestest kulutustest, mis on vajalikud varude viimiseks nende olemasolevasse asukohta ja seisundisse.

Varude kuludes kajastamisel ja varude bilansilise väärtuse arvutamisel kasutatakse kaalutud keskmise meetodit. Varud kajastatakse bilansis soetusmaksumuses. Materjalid ja lõpetamata toodang hinnatakse alla juhul, kui nendest valmistatavate valmistoodete hinnanguline soetusmaksumus ületab samade valmistoodete neto realiseerimismaksumuse.

Varude allahindlusi nende neto realiseerimisväärtusele kajastatakse allahindluse perioodil müüdüd toodangu (kaupade, teenuste) kuluna.

### Materiaalne ja immateriaalne põhivara

Materiaalse põhivara kajastamisel bilansis on selle soetusmaksumusest maha arvatud akumulieeritud kulum ja vara väärtuse langusest tulenevad allahindlused.

Olulisuse printsiibist lähtudes kajastatakse põhivarana need varaobjektid, mille soetusmaksumus ületab 2 000 eurot ja mille kasulik eluiga on üle ühe aasta. Madalama soetusmaksumusega või lühema kasuliku elueaga varaobjektid kantakse kasutusse võtmisel kuluks ning nende

üle peetakse arvestust bilansiväliselt.

Juhul, kui materiaalse põhivara objekt koosneb üksteisest eristatavatest olulistest komponentidest, millel on erinevad kasulikud eluead, võetakse need komponendid raamatupidamises arvele eraldi varaobjektidena, määrates neile eraldi amortisatsiooninormid vastavalt komponentide kasulikule elueale.

Ettevõtte kasutab materiaalse põhivara amortiseerimisel lineaarset meetodit. Materiaalse põhivara gruppidele on üldjuhul määratud järgmised kasulikud eluead:

Materiaalse põhivara objekti spetsiifika tõttu võib selle kasulik eluiga erineda muu sarnase grupi omast. Sellisel juhul vaadatakse seda eraldiseisvana ning määratakse talle sobiv amortisatsiooniperiood.

Materiaalsele põhivarale määratud amortisatsiooninormid vaadatakse üle, kui on ilmnenud asjaolusid, mis võivad oluliselt muuta põhivara või põhivaragrupi kasulikku eluiga. Hinnangute muutuste mõju kajastub aruandeperioodis ja järgnevates perioodides.

Kui vara lõppväärtus ületab tema bilansilist jääkmaksumust, lõpetatakse vara amortiseerimine; amortiseerimist alustatakse uuesti hetkest, mil vara lõppväärtus on langenud alla tema bilansilise jääkmaksumuse.

Kui materiaalse põhivara objektile on tehtud selliseid kulusi, mis vastavad materiaalse põhivara mõistele, siis need kulusid lisatakse põhivara objekti soetusmaksumusele. Jooksva hoolduse ja remondiga kaasnevad kulusid kajastatakse aruandeperioodi kuludes.

Kui materiaalse põhivara objektile vahetatakse välja mõni oluline komponent, lisatakse uue komponendi soetusmaksumus objekti soetusmaksumusele eeldusel, et see vastab materiaalse põhivara mõistele. Asendatav komponent kantakse bilansist maha.

Kui asendatava komponendi soetusmaksumus ei ole teada, hinnatakse maha kantavat maksumust lähtudes asendamise hetke soetusmaksumusest, arvestades maha hinnangulise kulumi.

**Immateriaalne põhivara**

Immateriaalne põhivara võetakse arvele ja kajastatakse bilansis, lähtudes samadest põhimõtetest, mida rakendatakse materiaalsetele põhivaradele. Immateriaalse põhivara amortiseerimisel kasutatakse lineaarset meetodit.

## Põhivara arvelevõtmise alampiir 2000

### Kasulik eluiga põhivara gruppide lõikes (aastates)

Põhivara grupi nimi	Kasulik eluiga
Hooned	10 - 50 aastat
Rajatised	10 - 40 aastat
Masinad ja seadmed	5 -10 aastat
Inventar	2 -10 aastat
Arvutustehnika ja muu inventar	2-3 aasta
Immateriaalne põhivara	5 -10 aastat

### Rendid

Kapitalirendiks loetakse rendisuhet, mille puhul kõik olulised vara omandiga seonduvad riskid ja hüved kanduvad üle rentnikule.

Ülejäänud rendilepinguid käsitletakse kasutusrendina.

Kapitalirendi alusel renditud vara kajastatakse bilansis vara ja kohustusena renditud vara õiglase väärtuse summas. Makstavad rendimaksud jagatakse finantskuluks ja kohustuse vähendamiseks. Finantskulud kajastatakse rendiperioodi jooksul.

Kasutusrendi maksed kajastatakse rendiperioodi jooksul lineaarselt kuluna.

### Annetused ja toetused

Sihtfinantseerimise abil soetatud vara võetakse bilansis arvele tema soetusmaksumuses. Sihtfinantseerimine kajastatakse tuluna põhivara soetamise perioodil. Kui sihtfinantseerimine ei toimu samal perioodil kui põhivara soetus, siis kajastatakse sihtfinantseerimine nõudena Kultuuriministeeriumi vastu.

Tegevuskulude sihtfinantseerimise kajastamisel lähtutakse üldjuhul tulude ja kulude vastavuse printsibist. Saadud summasid kajastatakse tuluna, kui ettevõtte aktsepteerib finantseerimisega kaasnevaid tingimusi ja kavatab neid täita ning finantseerimise summa on usaldusväärselt määratav ja selle laekumine on tõenäoline. Saadud toetus kajastatakse tulemiaruanDES tuluna.

### Tulud

Tulu teenuste müügist kajastatakse siis, kui olulised omandiga seonduvad riskid ja hüved on läinud üle ostjale ning müügitulu ja tehinguga seotud kulutusi on võimalik usaldusväärselt mõõta. Tulu teenuste müügist kajastatakse lähtudes, valmidusastme meetodist, teenuse osutamisest saadavad tulud ja kasum kajastatakse proportsionaalselt samades perioodides nagu teenuse osutamisega kaasnevad kulutused.

## Lisa 2 Raha

(eurodes)

	31.12.2014	31.12.2013
Sularaha kassa	4 447	2 544
Arvelduskontod	127 261	83 737
<b>Kokku raha</b>	<b>131 708</b>	<b>86 281</b>

## Lisa 3 Nõuded ja ettemaksed

(eurodes)

	31.12.2014	Jaotus järelejäänud tähtaja järgi			Lisa nr
		12 kuu jooksul	1 - 5 aasta jooksul	üle 5 aasta	
Nõuded ostjate vastu	36 806	36 806	0	0	
Ostjate laekumata arved	36 806	36 806	0	0	
Maksude ettemaksed ja tagasinõuded	27 949	27 949	0	0	5
Muud nõuded	773 971	711 648	62 323	0	
Intressinõuded	11	11	0	0	
Viitlaekumised	773 960	711 637	62 323	0	
Ettemaksed	37	37	0	0	
Tulevaste perioodide kulud	37	37	0	0	
Muud nõuded	321	321	0	0	
<b>Kokku nõuded ja ettemaksed</b>	<b>839 084</b>	<b>776 761</b>	<b>62 323</b>	<b>0</b>	
	31.12.2013	Jaotus järelejäänud tähtaja järgi			Lisa nr
		12 kuu jooksul	1 - 5 aasta jooksul	üle 5 aasta	
Nõuded ostjate vastu	19 848	19 848	0	0	
Ostjate laekumata arved	19 848	19 848	0	0	
Maksude ettemaksed ja tagasinõuded	402 970	402 970	0	0	5
Muud nõuded	2 494 674	1 772 447	722 227	0	
Intressinõuded	17	17	0	0	
Viitlaekumised	2 494 657	1 772 430	722 227	0	
Ettemaksed	968	968	0	0	
Tulevaste perioodide kulud	968	968	0	0	
Muud nõuded	135	135	0	0	
<b>Kokku nõuded ja ettemaksed</b>	<b>2 918 595</b>	<b>2 196 368</b>	<b>722 227</b>	<b>0</b>	

Muude nõuetena kajastatakse kinnipidamisi töötasudest ja makstud tagatis deposiite.

Viitlaekumistena kajastatakse investeringute ja tegevuskulude sihtfinantseerimise nõudeid Kultuuriministeeriumile. Need on

aruandeaastal teostatud investeeringud, mida finantseeritakse järgenavate perioodide riigieelarvest.

## Lisa 4 Varud

(eurodes)

	31.12.2014	31.12.2013
Tooraine ja materjal	23 721	26 465
Müügiks ostetud kaubad	9 284	3 792
<b>Kokku varud</b>	<b>33 005</b>	<b>30 257</b>

## Lisa 5 Maksude ettemaksed ja maksuvõlad

(eurodes)

	31.12.2014		31.12.2013	
	Ettemaks	Maksuvõlg	Ettemaks	Maksuvõlg
Ettevõtte tulumaks	0	66	0	456
Käibemaks	4 772	0	63 875	0
Üksikisiku tulumaks	0	13 584	0	13 700
Sotsiaalmaks	0	24 775	0	24 901
Kohustuslik kogumispension	0	1 296	0	1 199
Töötuskindlustusmaksed	0	1 946	0	1 962
Muud maksude ettemaksed ja maksuvõlad	6	360	0	0
Ettemaksukonto jääk	23 171		339 095	
<b>Kokku maksude ettemaksed ja maksuvõlad</b>	<b>27 949</b>	<b>42 027</b>	<b>402 970</b>	<b>42 218</b>

## Lisa 6 Materiaalne põhivara

(eurodes)

									Kokku
	Maa	Ehitised			Masinad ja seadmed	Muu materiaalne põhivara	Lõpetamata projektid	Lõpetamata projektid ja ettemaksed	
			Transpordivahendid	Muud masinad ja seadmed					
<b>31.12.2012</b>									
Soetusmaksumus	193 271	18 525 430	558 055	461 595	1 019 650	472 816	2 763 995	2 763 995	22 975 162
Akumuleeritud kulum	0	-5 081 125	-129 301	-249 983	-379 284	-264 984	0	0	-5 725 393
<b>Jääkmaksumus</b>	193 271	13 444 305	428 754	211 612	640 366	207 832	2 763 995	2 763 995	17 249 769
Ostud ja parendused	3	2 879 992	7 241	28 999	36 240	285 671	9 950	9 950	3 211 856
Maa ja varem kasutusel olnud ehitiste ost	3	2 879 992							2 879 995
Muud ostud ja parendused			7 241	28 999	36 240	285 671	9 950	9 950	331 861
Amortisatsioonikulu	0	-1 247 186	-74 006	-58 259	-132 265	-96 761	0	0	-1 476 212
Ümberklassifitseerimised	0	2 755 047	0	0	0	0	-2 755 047	-2 755 047	0
<b>31.12.2013</b>									
Soetusmaksumus	193 274	24 160 469	565 296	490 594	1 055 890	758 487	18 898	18 898	26 187 018
Akumuleeritud kulum	0	-6 328 311	-203 307	-308 242	-511 549	-361 745		0	-7 201 605
<b>Jääkmaksumus</b>	193 274	17 832 158	361 989	182 352	544 341	396 742	18 898	18 898	18 985 413
Ostud ja parendused	0	8 990	60 103	21 345	81 448	2 371	40 452	40 452	133 261
Lisandumised äriühenduste kaudu	777	166 597	0	16 479	16 479	5 181	8 324	8 324	197 358
Amortisatsioonikulu	0	-1 401 482	-80 915	-58 003	-138 918	-122 556	0	0	-1 662 956
Ümberklassifitseerimised	0	23 387	0	0	0	0	-23 387	-23 387	0
Muud muutused	0	-20 584	0	-1 648	-1 648	-433	0	0	-22 665
<b>31.12.2014</b>									
Soetusmaksumus	194 051	24 359 444	625 399	503 835	1 129 234	766 038	44 287	44 287	26 493 054
Akumuleeritud kulum	0	-7 750 378	-284 222	-343 310	-627 532	-484 733	0	0	-8 862 643
<b>Jääkmaksumus</b>	194 051	16 609 066	341 177	160 525	501 702	281 305	44 287	44 287	17 630 411

Lisandunud äriühenduste kaudu kajastatakse SA Tartumaa Tervisespordikeskusest üle tulnud põhivara soetusmaksumuses. Muud muutused kajastatakse SA Tartumaa Tervisespordikeskusest üle tulnud põhivara kogunenud kulumit.

## Lisa 7 Immateriaalne põhivara

(eurodes)

	Arvutitarkvara	Kokku
<b>31.12.2013</b>		
Soetusmaksumus	4 154	4 154
Akumuleeritud kulum	-4 154	-4 154
<b>Jääkmaksumus</b>	0	
Ostud ja parendused	10 304	10 304
Lisandumised äriühenduste kaudu	2 500	2 500
Amortisatsioonikulu	-1 874	-1 874
Muud muutused	-500	-500
<b>31.12.2014</b>		
Soetusmaksumus	16 958	16 958
Akumuleeritud kulum	-6 528	-6 528
<b>Jääkmaksumus</b>	10 430	10 430

Lisandunud äriühenduste kaudu kajastatakse SA Tartumaa Tervisespordikeskusest üle tulnud põhivara soetusmaksumuses. Muud muutused kajastatakse SA Tartumaa Tervisespordikeskusest üle tulnud põhivara kogunenud kulumit.

## Lisa 8 Kapitalirent

(eurodes)

Aruandekohustuslane kui rentnik

	31.12.2014	Jaotus järelejäänud tähtaja järgi			Intressimäär	Alusvaluuta	Lõpptähtaeg	Lisa nr
		12 kuu jooksul	1 - 5 aasta jooksul	üle 5 aasta				
Sõiduauto Mitsubishi Outlander	4 430	2 940	1 490		6 kuu Euribor +0,4%	EUR	2016	10
Suusaraja - ja lumetraktor Pisten Bully	93 267	50 186	43 081		6 kuu Euribor +1,45%	EUR	2016	10
Traktor New Hollander	13 305	7 504	5 801		6 kuu Euribor +1,744%	EUR	2016	10
Mistubishi L200	5 845	3 318	2 527		6 kuu Euribor +1,728%	EUR	2016	10
Sõiduauto Honda CRV	9 974	4 899	5 075		6 kuu Euribor +1,9%	EUR	2016	10
Sõiduauto Peugeot Expert Tee	9 593	2 423	7 170		3 kuu Euribor+2,45%	EUR	2018	10
Frontaallaadur John Deere	20 575	7 134	13 441		3 kuu Euribor+1,69%	EUR	2016	10
<b>Kapitalirendikohustused kokku</b>	156 989	78 404	78 585					
	31.12.2013	Jaotus järelejäänud tähtaja järgi			Intressimäär	Alusvaluuta	Lõpptähtaeg	Lisa nr
		12 kuu jooksul	1 - 5 aasta jooksul	üle 5 aasta				
Laadur Avanti	5 296	5 296	0	0	6 kuu Euribor +2,6%	EUR	2014	10
Sõiduauto Mitsubishi Outlander	7 317	2 887	4 430	0	6 kuu Euribor +0,4%	EUR	2016	10
Suusaraja - ja lumetraktor Pisten Bully 400	141 853	48 586	93 267	0	6 kuu Euribor +1,45%	EUR	2016	10
Traktor New Holland	20 552	7 247	13 305	0	6 kuu Euribor +1,744%	EUR	2016	10
Mitsubishi L200	9 105	3 259	5 846	0	6 kuu Euribor +1,728%	EUR	2016	10
Sõiduauto Honda CRV 2,0	14 705	4 731	9 974	0	6 kuu Euribor +1,9%	EUR	2016	10
Frontaallaadur John Deere	27 572	6 998	20 574	0	3 kuu Euribor +1,69%	EUR	2016	10
<b>Kapitalirendikohustused kokku</b>	226 400	79 004	147 396	0				

Renditud varade bilansiline jääkmaksumus		
	31.12.2014	31.12.2013
Masinad ja seadmed	255 283	308 372



<b>Kokku</b>	<b>255 283</b>	<b>308 372</b>
--------------	----------------	----------------

## Lisa 9 Kasutusrent

(eurodes)

### Aruandekohustuslane kui rendileandja

	<b>2014</b>	<b>2013</b>
Kasutusrenditulu	27 440	26 492
Järgmiste perioodide kasutusrenditulu mittekatkestatavatest lepingutest		
	<b>31.12.2014</b>	<b>31.12.2013</b>
12 kuu jooksul	9 867	0

Kasutusrendi tuluna kajastatakse ruumide üüritulu, mis kajastub ettevõtte majandustegevuse tuludes.

Järgmiste perioodide kasutusrendi tuluna kajastatakse potentsiaalsed renditulud, mis tulenevad lepingus fikseeritud lepingu lõpetamise tingimustest.

### Aruandekohustuslane kui rentnik

	<b>2014</b>	<b>2013</b>
Kasutusrendikulu	33 382	30 310
Järgmiste perioodide kasutusrendikulu mittekatkestatavatest lepingutest		
	<b>31.12.2014</b>	<b>31.12.2013</b>
12 kuu jooksul	867	3 339
1-5 aasta jooksul	4 744	600
Üle 5 aasta	4 931	239

Kasutusrendi kuluna kajastatakse renditud sõidukite, renditud inventari, infotehnoloogia inventari ja tarkvara rendi kulu aruandeaastal.

Järgmiste perioodi kasutusrendi kuluna kajastatakse maa rendi lepingutest tulenevaid kohustusi.

## Lisa 10 Laenukohustused

(eurodes)

	31.12.2014	Jaotus järelejäänud tähtaja järgi			Intressimäär	Alusvaluuta	Lõpptähtaeg
		12 kuu jooksul	1 - 5 aasta jooksul	üle 5 aasta			
Lühiajalised laenud							
SEB laenuleping 2014000188	585 130	585 130			1 kuu Euribor +1,2%	EUR	2015
<b>Lühiajalised laenud kokku</b>	585 130	585 130					
<b>Kapitalirendikohustused kokku</b>	156 989	78 404	78 585				
<b>Laenukohustused kokku</b>	742 119	663 534	78 585				
	31.12.2013	Jaotus järelejäänud tähtaja järgi			Intressimäär	Alusvaluuta	Lõpptähtaeg
		12 kuu jooksul	1 - 5 aasta jooksul	üle 5 aasta			
Lühiajalised laenud							
Laenuleping 2013008994	660 000	660 000			1 kuu Euribor +1,5%	EUR	31.01.2014
<b>Lühiajalised laenud kokku</b>	660 000	660 000					
<b>Kapitalirendikohustused kokku</b>	226 400	79 004	147 396	0			
<b>Laenukohustused kokku</b>	886 400	739 004	147 396	0			

### Tagatiseks panditud varade bilansiline (jäak)maksumus

	31.12.2014	31.12.2013
Maa	122 710	122 710
Ehitised	10 159 470	14 756 921
<b>Kokku</b>	<b>10 282 180</b>	<b>14 879 631</b>

## Lisa 11 Võlad ja ettemaksed (eurodes)

	31.12.2014	Jaotus järelejäänud tähtaja järgi			Lisa nr
		12 kuu jooksul	1 - 5 aasta jooksul	üle 5 aasta	
Võlad tarnijatele	64 766	64 766	0	0	12
Võlad töövõtjatele	89 012	89 012	0	0	13
Maksuvõlad	42 027	42 027	0	0	5
Saadud ettemaksed	6 278	6 278	0	0	
Tulevaste perioodide tulud	5 391	5 391	0	0	
Muud saadud ettemaksed	887	887	0	0	
<b>Kokku võlad ja ettemaksed</b>	<b>202 083</b>	<b>202 083</b>	<b>0</b>	<b>0</b>	

	31.12.2013	Jaotus järelejäänud tähtaja järgi			Lisa nr
		12 kuu jooksul	1 - 5 aasta jooksul	üle 5 aasta	
Võlad tarnijatele	2 029 191	2 029 191	0	0	12
Võlad töövõtjatele	67 382	67 382	0	0	13
Maksuvõlad	42 218	42 218	0	0	5
Muud võlad	674	674	0	0	
Muud viitvõlad	674	674	0	0	
Saadud ettemaksed	737	737	0	0	
Muud saadud ettemaksed	737	737	0	0	
Loodusressursside tasu	324	324	0	0	
<b>Kokku võlad ja ettemaksed</b>	<b>2 140 526</b>	<b>2 140 526</b>	<b>0</b>	<b>0</b>	

Muud saadud ettemaksetena kajastatakse töötajatelt kinnipeetud trahvinõudeid, mis makstakse kohutäituritele ja Eesti Spordimuuseumiga sõlmitud koostöölepingu alusel muuseumi käive, mis tasutakse muuseumile aruande kuu järgneval kuul. Tulevaste perioodide tuluna kajastatakse klientidelt teenuste eest saadud ettemakseid ja müüdüd kinkekaarte.

## Lisa 12 Võlad tarnijatele (eurodes)

	31.12.2014	31.12.2013
Võlad tarnijale toodete ja teenuste eest	64 766	64 758
Võlad tarnijale põhivara eest	0	1 964 433
<b>Kokku võlad tarnijatele</b>	<b>64 766</b>	<b>2 029 191</b>

## Lisa 13 Võlad töövõtjatele

(eurodes)

	31.12.2014	31.12.2013
Töötasude kohustus	46 423	34 253
Puhkusetasude kohustus	3 859	1 836
Deklareerimata maksukohustused	29 541	22 338
Võlad maj. kulude eest/ Boonustasud	9 189	8 955
<b>Kokku võlad töövõtjatele</b>	<b>89 012</b>	<b>67 382</b>

## Lisa 14 Annetused ja toetused

(eurodes)

	2014	2013
Sihtfinantseerimine tegevuskuludeks	831 859	844 280
Sihtfinantseerimine põhivara soetamiseks	111 357	3 211 049
<b>Kokku annetused ja toetused</b>	<b>943 216</b>	<b>4 055 329</b>
sh eraldi riigieelarvest	905 048	4 032 901
sh eraldi kohaliku omavalitsuse eelarvest	35 948	22 428
Äriühingute toetused	1 220	0
Kultuurkapitali toetus	1 000	0

Rahalised ja mitterahalised annetused		
	2014	2013
Rahaline annetus	943 216	4 055 329
<b>Kokku annetused ja toetused</b>	<b>943 216</b>	<b>4 055 329</b>

## Lisa 15 Tulu ettevõtlusest

(eurodes)

	2014	2013
Majandustegevuse tulud	1 121 548	871 606
<b>Kokku tulu ettevõtlusest</b>	<b>1 121 548</b>	<b>871 606</b>

## Lisa 16 Muud tulud

(eurodes)

	2014	2013
Trahvid, viivised ja hüvitised	2 124	647
Muud vahendatavad teenused	0	366
<b>Kokku muud tulud</b>	<b>2 124</b>	<b>1 013</b>

## Lisa 17 Mitmesugused tegevuskulud

(eurodes)

	2014	2013
Maarent	-639	-639
Üür ja rent	-4 283	-6 589
Energia	-266 952	-252 835
Elektrienergia	-164 019	-142 611
Soojusenergia	-102 933	-110 224
Mitmesugused bürookulud	-12 860	-5 869
Uurimis- ja arengukulud	-1 000	-50
Lähetuskulud	0	-737
Koolituskulud	-5 738	-1 276
Riiklikud ja kohalikud maksud	-134	-131
Kulu ebatöenäoliselt laekuvatest nõuetest	-684	-6 345
Administreerimiskulud	-20 651	-27 475
Hoonete majandamiskulud	-125 006	-139 678
Rajatiste majandamiskulud	-81 678	-27 454
Sõidukite üalpidamiskulud	-79 143	-89 668
Info - ja kommunikatsioonitehnoloogia kulu	-38 263	-30 795
Inventari majandamiskulud	-57 718	-106 841
Toidaiajed ja toitlustusteenused	-233 967	-180 219
Meditiini - ja hügieenikulu	-1 753	-925
Spordiürituste korraldamine	-5 058	-956
Reklaamikulud	-6 574	-2 085
Riigilõivud	-312	-557
Loodusressursside kasutamise ja saastetasud	-1 237	-1 112
<b>Kokku mitmesugused tegevuskulud</b>	<b>-943 650</b>	<b>-882 236</b>

## Lisa 18 Tööjõukulud

(eurodes)

	2014	2013
Palgakulu	-700 757	-538 795
Sotsiaalmaksud	-226 490	-176 955
Muud	-5 574	-5 197
<b>Kokku tööjõukulud</b>	<b>-932 821</b>	<b>-720 947</b>
<b>Töötajate keskmine arv taandatuna täistööajale</b>	<b>72</b>	<b>51</b>

**Lisa 19 Muud kulud**

(eurodes)

	2014	2013
Kahjum valuutakursi muutustest	-45	0
Muud kulud	-8	0
Muud	0	-72
<b>Kokku muud kulud</b>	<b>-53</b>	<b>-72</b>

**Lisa 20 Intressikulud**

(eurodes)

	2014	2013
Intressikulu laenudelt	-10 164	-8 276
Intressikulu kapitalirendilt	-3 612	-5 003
Intressitulu	13	19
Muud intressikulud	-39	-261
<b>Kokku intressikulud</b>	<b>-13 802</b>	<b>-13 521</b>

**Lisa 21 Seotud osapooled**

(eurodes)

**Saldod seotud osapooltega rühmade lõikes**

	31.12.2014		31.12.2013	
	Nõuded	Kohustused	Nõuded	Kohustused
Tegev- ja kõrgem juhtkond ning olulise osalusega eraisikust omanikud ning nende valitseva või olulise mõju all olevad ettevõtjad	6 445	0	200	0

2014	Ostud	Müügid	Antud laenud	Antud laenude tagasimaksed	Saadud laenud	Saadud laenude tagasimaksed
Tegev- ja kõrgem juhtkond ning olulise osalusega eraisikust omanikud ning nende valitseva või olulise mõju all olevad ettevõtjad	0	88 140	0	0	0	0

2013	Ostud	Müügid	Antud laenud	Antud laenude tagasimaksud	Saadud laenud	Saadud laenude tagasimaksud
Tegev- ja kõrgem juhtkond ning olulise osalusega eraisikust omanikud ning nende valitseva või olulise mõju all olevad ettevõtjad	0	14 605	0	0	0	0

Tegev- ja kõrgemale juhtkonnale arvestatud tasud ja muud olulised soodustused	2014	2013
Arvestatud tasu	98 676	95 102

Seotud osapooltena on kajastatud Eesti Suusaliidu, Eesti Koolispordi Liidu ja MK Tennisklubi käivet 2014.aastal. Nende organisatsioonide tegevjuhid on sihtasutuse nõukogu või juhatuse liikmed

Muud bilansivälised nõuded.

Kääriku Spordikeskuse tenniseväljakud jääkmaksumuses	148 497
Kääriku Spordikeskuse detailplaneeringu raames teostud tööd	17 066

Tartu Ülikooliga sõlmitud „Kasutusvalduse seadmise ning asjaõiguse“ lepingu p.4.3.2 alusel hüvitab omanik ( Tartu Ülikool ) kasutusvalduse lõppemisel kõik lepingu esemel omanikuga kirjalikult kooskõlastatult tehtud investeeringud, arvestades 3 % amortisatsioonimäära aastas. Sellest tulenevalt kajastatakse sihtasutuse poolt tehtuid investeeringuid bilansiväliste nõuetena.



# Aruande digitaalallkirjad

Aruande lõpetamise kuupäev on: 03.03.2015

**Sihtasutus Tehvandi Spordikeskus (registrikood: 90007715) 01.01.2014 - 31.12.2014 majandusaasta aruande andmete õigsust on elektrooniliselt kinnitanud:**

Allkirjastaja nimi	Allkirjastaja roll	Allkirja andmise aeg
ALAR ARUKUUSK	Juhatuse liige	03.03.2015
Resolutsioon:	Kinnitan 2014 majandusaasta aruande	
KRISTJAN KARIS	Juhatuse liige	03.03.2015

# SÕLTUMATU VANDEAUDIITORI ARUANNE

Sihtasutus Tehvandi Spordikeskus nõukogule

Oleme auditeerinud Sihtasutus Tehvandi Spordikeskus raamatupidamise aastaaruannet, mis sisaldab bilanssi seisuga 31.12.2014, kasumiaruannet, omakapitali muutuste aruannet ja rahavoogude aruannet eeltoodud kuupäeval lõppenud majandusaasta kohta, aastaaruande koostamisel kasutatud oluliste arvestuspõhimõtete kokkuvõtet ning muid selgitavaid lisasid. Auditeeritud raamatupidamise aastaaruanne, mis on toodud lehekülgedel 14 kuni 31 on kaasatud käesolevale aruandele.

## Juhtkonna kohustus raamatupidamisaruannete osas

Juhtkond vastutab raamatupidamise aastaaruande koostamise ja õiglase esitamise eest kooskõlas Eesti hea raamatupidamistavaga ning sellise sisekontrolli eest, mida juhtkond peab vajalikuks, et võimaldada pettusest või veast tuleneva olulise väärkajastamiseta raamatupidamise aastaaruande koostamist.

## Vandeauditiitori kohustus

Meie kohustuseks on avaldada oma auditi põhjal arvamust selle raamatupidamise aastaaruande kohta. Viisime oma auditi läbi kooskõlas rahvusvaheliste auditeerimisstandarditega (Eesti). Nende standardite kohaselt on nõutav, et oleme kooskõlas eetikanõuetega ning planeerime ja viime auditi läbi omandamaks põhjendatud kindluse selle kohta, kas raamatupidamise aastaaruanne on olulise väärkajastamiseta.

Audit hõlmab raamatupidamise aastaaruandes esitatud arvnaõtjate ja avalikustatud informatsiooni kohta auditi tõendusmaterjali hankimiseks vajalike protseduuride läbiviimist. Valitud protseduurid sõltuvad vandeauditiitori otsustustest, sealhulgas hinnangust riskidele, et raamatupidamise aastaaruanne võib sisaldada pettustest või vigadest tulenevaid olulisi väärkajastamisi. Nende riskihinnangute tegemisel võtab vandeauditiitor arvesse sisekontrolli, mis on relevantne majandusüksuse raamatupidamise aastaaruande koostamisel ja õiglasel kajastamisel, kavandamaks antud tingimustes asjakohaseid auditiprotseduure, kuid mitte arvamuse avaldamise eesmärgil majandusüksuse sisekontrolli tulemuslikkuse kohta. Audit hõlmab samuti juhtkonna poolt kasutatud arvestuspoliitika asjakohasuse ja tehtud arvestushinnangute põhjendatuse ning ka raamatupidamise aastaaruande üldise esitusviisi hindamist.

Usume, et auditi tõendusmaterjal, mille oleme hankinud, on piisav ja asjakohane aluse andmiseks meie auditarvamusele.

## Arvamus

Meie arvates kajastab kaasatud raamatupidamise aastaaruanne kõigis olulistel osades õiglaselt Sihtasutus Tehvandi Spordikeskus finantsseisundit seisuga 31.12.2014 ning sellel kuupäeval lõppenud majandusaasta finantstulemust ja rahavoogusid kooskõlas Eesti hea raamatupidamistavaga.

/digitaalselt allkirjastatud/

Ellen Tohvri

Vandeauditiitori number 293

OÜ E-Audit

Auditiorettevõtja tegevusloa number 41

Sõbra 56B, Tartu

03.03.2015

## Audiitorite digitaalallkirjad

Sihtasutus Tehvandi Spordikeskus (registrikood: 90007715) 01.01.2014 - 31.12.2014 majandusaasta aruandele lisatud audiitori aruande on digitaalselt allkirjastanud:

Allkirjastaja nimi	Allkirjastaja roll	Allkirja andmise aeg
ELLEN TOHVRI	Vandeaudiitor	03.03.2015

## Tegevusalad

Tegevusala	EMTAK kood	Põhitegevusala
Spordirajatiste käitus	93111	Jah
Hotellid	55101	Ei

## Sidevahendid

Liik	Sisu
Telefon	+372 7669500
Faks	+372 7669503
E-posti aadress	tehvandi@tehvandi.ee
Veebilehe aadress	www.tehvandi.ee