

# MAJANDUSAASTA ARUANNE

**aruandeaasta algus:** 01.01.2013

**aruandeaasta lõpp:** 31.12.2013

**sihtasutuse nimi:** Sihtasutus Tehvandi Spordikeskus

**registrikood:** 90007715

**küla:** Nüpli küla

**vald:** Otepää vald

**maakond:** Valga maakond

**postisihnumber:** 67408

**telefon:** +372 7669500

**faks:** +372 7669503

**e-posti aadress:** tehvandi@tehvandi.ee

**veebilehe aadress:** www.tehvandi.ee

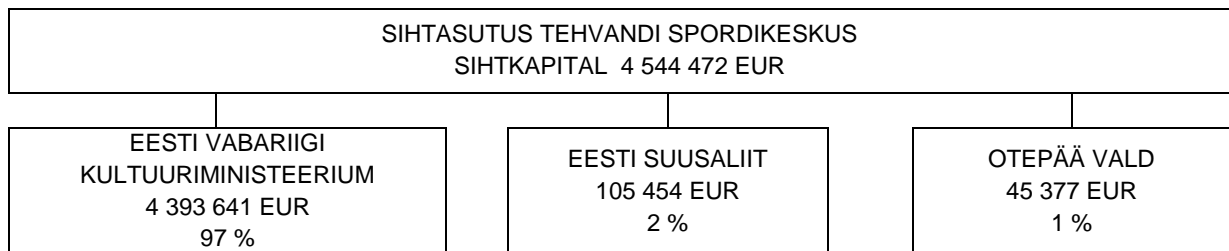
## Sisukord

<b>Tegevusaruanne</b>	<b>3</b>
<b>Raamatupidamise aastaaruanne</b>	<b>13</b>
<b>Bilanss</b>	<b>13</b>
<b>Tulemiaruanne</b>	<b>14</b>
<b>Rahavoogude aruanne</b>	<b>15</b>
<b>Netovara muutuste aruanne</b>	<b>16</b>
<b>Raamatupidamise aastaaruande lisad</b>	<b>17</b>
Lisa 1 Arvestuspõhimõtted	17
Lisa 2 Raha	18
Lisa 3 Nõuded ja ettemaksed	19
Lisa 4 Varud	19
Lisa 5 Maksude ettemaksed ja maksuvõlad	20
Lisa 6 Materiaalne põhivara	21
Lisa 7 Kapitalirent	21
Lisa 8 Kasutusrent	23
Lisa 9 Laenukohustused	24
Lisa 10 Võlad ja ettemaksed	25
Lisa 11 Võlad tarnijatele	25
Lisa 12 Võlad töövõtjatele	26
Lisa 13 Annetused ja toetused	26
Lisa 14 Tulu ettevõtlusest	26
Lisa 15 Muud tulud	26
Lisa 16 Mitmesugused tegevuskulud	27
Lisa 17 Tööjõukulud	27
Lisa 18 Muud kulud	28
Lisa 19 Intressikulud	28
Lisa 20 Seotud osapooled	28

## LÜHIÜLEVAADE SA TEHVANDI SPORDIKESKUSEST

Tehvandi Spordikeskus asub Otepää vallas, Valga maakonnas. Keskus on rajatud omaaegse NSVL Spordikomitee tellimisel eelkõige talialade olümpiakoondise ettevalmistuskeskusena aastal 1978. Ajavahemikul 1993 – 2004 kandis Tehvandi keskus nime Eesti Olümpia Õppetreeningkeskus Tehvandi ja oli Eesti Vabariigi riiklikul finantseerimisel riigiasutus Kultuuriministeeriumi haldusalas. Alates 2005. aastast muutus keskuse tegutsemisvorm: 21.detsembril 2004. aastal asutati Sihtasutus Tehvandi Spordikeskus. Asutajateks olid Eesti Vabariik Kultuuriministeerium, Eesti Suusaliit ja Otepää vald.

2012. a. aprillist on kasutusvaldus- ja asjaõiguslepingu alusel Tehvandi koosseisus Tartu Ülikoolile kuuluv Kääriku Spordikeskus.



Sihtasutuse eesmärkideks on:

- rahvusvahelistele nõuetele vastava olümpiaettevalmistuskeskuse väljaarendamine ja haldamine;
- suve- ja talispordialade treeninguteks ning riigisiseste ja rahvusvaheliste võistluste korraldamiseks tingimuste loomine ja vastavate teenuste pakkumine;
- konverentside, seminaride ja koolituste korraldamiseks tingimuste loomine ja vastavate teenuste pakkumine;
- puhkamiseks ja vaba aja veetmiseks tingimuste loomine ja vastavate teenuste pakkumine.

Sihtasutuse tegevuseks ja arenguks vajalikud ressursid saadakse:

- toetustena riigieelarvest ja muudest allikatest (vaata toetuste tabelit);
- EL toetused
- Majandustegevusest

<b>Sihtfinantseerimine</b>	<b>2005</b>	<b>2006</b>	<b>2007</b>	<b>2008</b>	<b>2009</b>	<b>2010</b>	<b>2011</b>	<b>2012</b>	<b>2013</b>
Tegevuskulude toetus Vabariigi eelarvest									
Kultuuriministeeriumi vahendusel	244 846	261 580	298 866	408 827	352 131	320 441	320 440	635 000	660 532
IT toetus Vabariigi eelarvest	0	0	0	0	6 391	6 391	6 000	6 000	3 500
Investeermistoetus Vabariigi eelarvest									
Kultuuriministeeriumi vahendusel	105 582	575 205	1 278 233	1 821 482	1 342 272	1 719 223	1 957 935	1 843 375	1 843 375
Hasartmängu Nõukogu toetused	28 760	1 598	35 151	39 945	49 638	76 694	44 738	50 000	50 000
Kultuurkapitali toetused spordiürituste korralduseks	639	2 556	3 835	10 865	959	8 948	0	0	0
Investeermistoetus									
Rahandusministeeriumi CO2	0	0	0	0	0	0	0	1 852 393	0
Omavalitsustelt saadud toetused	0	0	0	4 793	5 432	5 432	13 422	16 182	22 428
<b>Kokku</b>	<b>379 828</b>	<b>840 940</b>	<b>1 616 085</b>	<b>2 285 912</b>	<b>1 756 823</b>	<b>2 137 129</b>	<b>2 342 535</b>	<b>4 402 950</b>	<b>2 579 835</b>

Eeltoodud toetused on toodud lepingutest tulenevate kohustustena, mis ei ole võrreldavad raamatupidamise aruande lisadega, kuna toetusi kajastatakse raamatupidamises erinevatel perioodidel olenevalt sellest, kas sihtfinantseerimise toetusest tasutakse aruandeperioodi või eelnevate perioodide kulusid.

<b>Euroopa Liidu fondide toetused</b>	<b>2005</b>	<b>2006</b>	<b>2007</b>	<b>2008</b>	<b>2009</b>	<b>2010</b>	<b>2011</b>	<b>Kokku</b>
Tehvandi staadioni projekteerimine	0	99 904	0	0	0	0	0	99 904
Tehvandi staadioni II etapi rekonstrueerimine	0	0	0	0	1 893 315	1 909 429	0	3 802 743
Tehvandi K90 hüppemäe I etapi ehitus koos vaateplatvormi ja ronimisseinaga	0	557 553	0	0	0	0	0	557 553
Tehvandi K90 hüppemäe II etapi ehitus	0	958 675	812 436	0	0	0	0	1 771 111
Tehvandi peahoone rekonstrueerimine	0	0	0	0	0	0	12 769	12 769
Tehvandi peahoone parklate ja kõnniteede ehitus	0	58 056	0	0	0	0	0	58 056

<b>Kokku</b>	<b>0</b>	<b>1 674 188</b>	<b>812 436</b>	<b>0</b>	<b>1 893 315</b>	<b>1 909 429</b>	<b>12 769</b>	<b>6 302 136</b>
--------------	----------	------------------	----------------	----------	------------------	------------------	---------------	------------------

Majandustegevuseks haldab sihtasutus peamaja, kus pakutakse majutus- ja toitlustusteenust; spordirajatisi, mida kasutavad treeninguteks tippportlased, Eesti Vabariigi klubide sportlased kui ka harrastajad. Alates 2012. aasta aprillist haldab sihtasutus Kääriku Spordikeskust, kus pakutakse majutus- ja toitlustusteenust ning spordirajatiste kasutamise võimalust ja peamiseks suunitluseks on Eesti laste- ja noorte spordilaagrite läbiviimine täisteenusena.

<b>Majandustegevuse käive</b>	<b>2005</b>	<b>2006</b>	<b>2007</b>	<b>2008</b>	<b>2009</b>	<b>2010</b>	<b>2011</b>	<b>2 012</b>	<b>2 013</b>
FIS Maailmakarikavõistluste korraldus	32 690	362 412	348 882	409 508	319 147	359 161	215 104	0	0
Saku Suverulli/ JMM 2011 korraldus	94 334	100 634	104 793	117 607	47 097	40 817	394 268	0	0
COC Karikavõistlused	0	0	0	0	9 011	12 224	0	0	0
Tehvandi Spordikeskus	201 578	312 706	388 712	413 233	342 579	371 205	444 773	321 063	573 844
Kääriku Spordikeskus	0	0	0	0	0	0	0	217 287	297 762
<b>Kokku</b>	<b>328 602</b>	<b>775 751</b>	<b>842 387</b>	<b>940 348</b>	<b>717 833</b>	<b>783 406</b>	<b>1 054 145</b>	<b>538 350</b>	<b>871 606</b>

Sihtasutus on korraldanud oma tegevuse jooksul rahvusvahelisi võistlusi:

- 2005 – 2009 rahvusvaheline suusatajate suvine võistlus „Suverull“
- 2006 – 2011 murdmaasuusatamise FIS MK Otepää etapp
- 2009 FIS Kontinentaal Karikasari suusahüpetes
- 2011 Juunioride MM murdmaasuusatamises, kahevõistluses ja suusahüpetes

Eesmärkide täitmiseks on sihtasutusel koostatud tegevuskava, mille järgi renoveeritakse ja ehitatakse vajalikud spordikompleksid, et sihtasutus saaks funktsioneerida rahvusvahelise võistlus- ja treeningkeskustena.

## TEGEVUSARUANNE

### Põhitegevus

2013. aastal jätkas sihtasutus oma põhitegevust s.t. pakuti konverentsi- ja võistluskeskuse teenust staadionihoones ja üüriti välja spordirajatisi. Seoses Tehvandi peahoone rekonstrueerimistöödega ei olnud 2013. aastal võimalust pakkuda kogu majandusaasta jooksul majutus- ja toitlustusteenust.

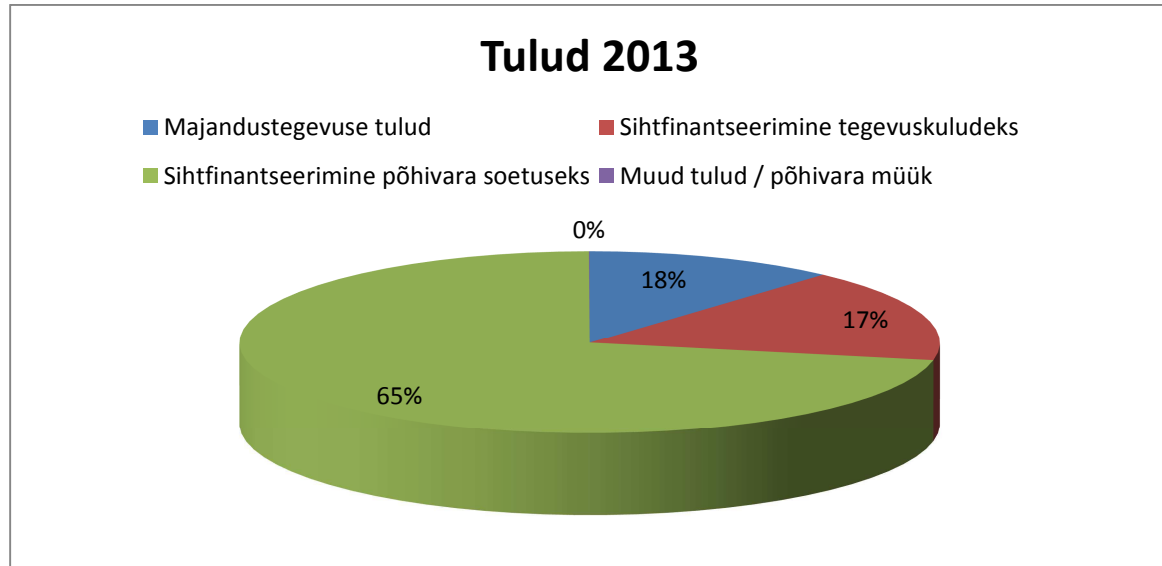
### 1. Võistluste korraldus

2013. aastal korraldatud tähtsamad vabariiklikud ja rahvusvahelised võistlused:

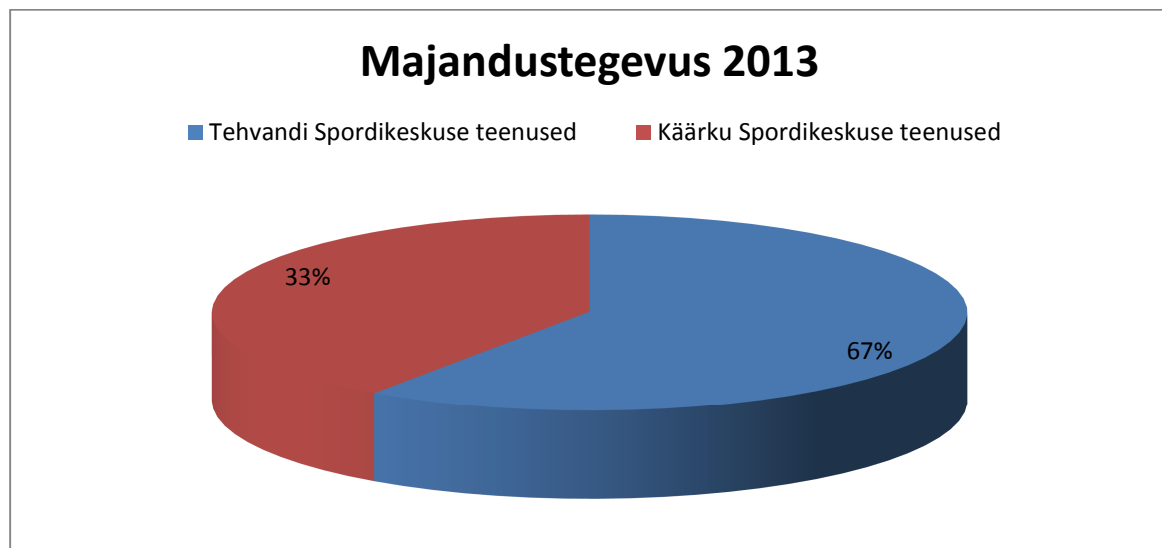
- IBU Cup laskesuusatamises 05.-06.01.2013
- Audentese Karikavõistlused SH ja KV 13.01.2013
- Rahvusvaheline kelgukoeraspordi võistlus „Jälg 2013“ 26.-27.01.2013
- ETV-Swedbank noortesari murdmaasuusatamises 02.02.2013
- Eesti noorte Meistrivõistlused murdmaasuusatamises 03.02.2013
- 42. Tartu Maratoni avatud raja start 10.02.2013
- EMV absoluutklassi suusahüpped ja kahevõistlus 16.02.2013
- 42. Tartu Maratoni start 17.02.2013
- EMV M16 ja M18 vanuseklassi suusahüpetes ja kahevõistluses 02.03.2013
- Eriolümpia Rahvusvahelised Talimängud 06.03.2013
- Eesti Ettevõtete Talimängud 08.03.2013
- 19. Kekkose suusasõit Käärikul 10.03.2013
- EMV meeskondlikud suusahüpped ja KV paarissprint 23.03.2013
- Piletilevi V etapp laskesuusatamises 23.03.2013
- SEB 31. Tartu Jooksumaratoni start 12.05.2013
- EMV jalgpallis III liiga 19.05.2013
- EMV jalgpallis III liiga 26.05.2013
- Euroopa MV motovarjuspordis avamine 01.06.2013
- EMV jalgpallis III liiga 09.06.2013
- Eesti Karikavõistlused jalgpallis 12.06.2013
- EMV jalgpallis III liiga 19.06.2013
- Jaani hüppevõistlus 22.06.2013
- Prodiscus European Open 2013 disc golf 28.06.2013
- U17 Balti turniir jalgpallis 01.07.2013
- Jalgpalli Eesti KV 03.07.2013
- Rally Estonia 2013 19.-20.07.2013
- Otepää Rattamaraton 27.07.2013
- Otepää CUP jalgpallis 28.07.2013
- EMV jalgpallis III liiga 04.08.2013
- EMV jalgpallis III liiga 11.08.2013
- Tartu Kalevi kergejõustikuvõistlus 13.08.2013
- EMV jalgpallis III liiga 20.08.2013
- Balti keti velotuur Viljandi-Otepää etapp 21.08.2013
- EMV jalgpallis III liiga 25.08.2013
- EMV jalgpallis III liiga 01.09.2013
- EMV orienteerumises 08.09.2013
- EMV suusahüpetes ja kahevõistluses 14.09.2013
- SEB 16. Tartu Rattamaratoni start 15.09.2013
- EMV suvebiathlonis 21.09.2013
- EMV jalgpallis III liiga 22.09.2013
- EMV jalgpallis III liiga 06.10.2013
- EMV meeskondlikud suusahüpped 20.10.2013
- Baltic Cup / EMV laskesuusatamises 27.-29.12.2013

Sihtasutuse põhieesmärgiks ei ole asutajatele kasu teenimine, sellest tulenevalt kajastab sihtasutus vara soetamisel saadud sihtfinantseerimist tuluna vara soetamisel.

Sihtasutuse tegevuse tulemusena on 2013. aastal kajastatakse tulusid summas 4 927 948 eurot, millest tegevustulud on 871 606 eurot, sihtfinantseerimine tegevuskuludeks on 844 280 eurot ja sihtfinantseerimine põhivara soetuseks on 3 211 049 eurot ja muu tulu 1 013 eurot.

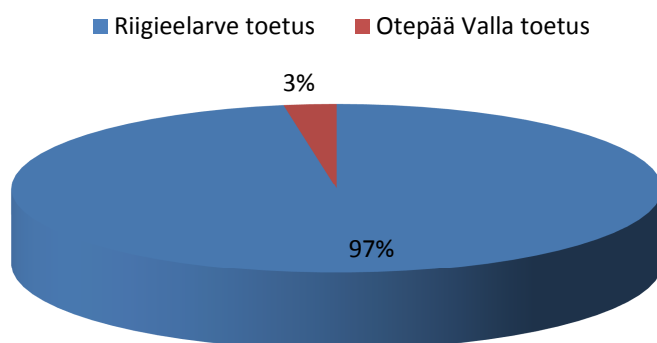


Saadud toetustena raamatupidamise aruannetes ei kajasta aruandeaastal riigilt saadud eelarvelist toetust. Raamatupidamises kajastatakse sihtfinantseerimisena aruandeaastal tehtud kulude või soetatud põhivara katteks saadavaid toetusi olenemata investeeringu finantseerimise perioodist riigieelarvest.



Sihtasutus pakub majandustegevuse raames erinevaid teenuseid (majutus, toitlustus, spordirajatiste kasutamine, konverentsi korraldamise võimalused jne.), mille tulemusena saadakse tulu sihtasutuse tegevuseks. SA Tehvandi Spordikeskus haldab kahte keskust Kääriku Spordikeskus ja Tehvandi Spordikeskus.

## Tegevuskulude toetus 2013



Tegevuskulude sihtfinantseerimist ettevõttes on toetanud erinevad organisatsioonid. Kultuuriministeeriumi vahendusel toetatakse sihtasutuse jätkusuutlikku majandustegevust.

Otepää vald on toetanud spordirajatiste halduskulude katmist, Tartu linn Kekkose suusasõidu korraldamist.

## Põhivara sihtfinantseerimine



### Finantssuhtarvud

Käibe kasv  
Tulemi kasv  
Maksevõime kordaja  
Võlakordaja

müügitulu 2013 – müügitulu 2012  
puhastulem 2013 – puhastulem 2012  
(käibevara-varud) / lühiajalised kohustused  
kohustused/varade maksumus



<b>Finantssuhtarvud</b>	<b>2013</b>	<b>2012</b>
Käibe kasv	333 256	-515 796
Toetuste kasv	-36 580	2 414 280
Tulemi kasv	-190 109	2 665 635
Maksevõime kordaja	0,79	0,95
Võlakordaja	0,14	0,08
Omakapitali osakaal passivast	0,86	0,92

Käibe kasv võrreldes 2012. aastaga tuleneb Tehvandi peahoone rekonstrueerimistööde lõpetamisest, mille tulemusena sai pakkuda 2013. aasta teisel poolel majutus- ja toitlustusteenust Tehvandi Spordikeskuses.

Tulemi vähenemine võrreldes 2012. aastaga on seotud põhivara soetuse ja kulumi muutustega.

Maksevõime kordaja vähenemine on seotud põhivara soetusega. Põhivara soetati aruandeaastal, aga ehitustööde eest tasutakse 2014. aasta jaanuaris.

## **2. Investeeringute kava täitmine**

### **Tehvandi peahoone rekonstrueerimine.**

- 2013. aastal lõpetati peahoone rekonstrueerimistööd ja peahoone avati 07.06.2013.a.
- 2013. aastal refinantseeriti 2012. aastal teostatud ja finantseeriti 2013. aastal Tehvandi peahoone rekonstrueerimistööd summas 835 000 eurot sihtasutuse 2013. eelarvest Kultuuriministeeriumi toetuse vahenditest.

### **Staadioni lasketiiru olmehoone ehitus.**

- 2013. aastal korraldati Riigihange ehitaja leidmiseks lasketiiru olmehoone, tunneli, laoruumi ja lisatribüüni ehituseks ja teostati lasketiiru olmehoone, tunneli, laoruumi ja lisatribüüni ehitustööd.
- 2013. aastal refinantseeriti 2012. aastal teostatud ja finantseeriti 2013. aastal laskesuusatamise kompleksi kaasajastamise ehitustööd summas.
- 2013. aastal refinantseeriti 2012. aastal soetatud lasketiiru laskemärkide elektroonilist süsteemi summas 29 412 eurot sihtasutuse 2013. eelarvest Kultuuriministeeriumi toetuse vahenditest.

### **Saun-suvila rekonstrueerimine puhkemajaks.**

- 2013. aastal refinantseeriti 2012. aastal teostatud puhkemaja rekonstrueerimistööd summas 515 029 eurot sihtasutuse 2013. eelarvest Kultuuriministeeriumi toetuse vahenditest.

### **Spordirajatiste ja territooriumi hooldetehnika soetamine.**

- 2013. aastal refinantseeriti 2012. aastal soetatud hooldetehnikat summas 46 876 eurot sihtasutuse 2013. aasta eelarvest Kultuuriministeeriumi toetuse vahenditest.
- 2013. aastal tasuti väiketraktor AVANT 635 soetuse liisingmakseid summas 8 697 eurot sihtasutuse 2013. aasta eelarvest Kultuuriministeeriumi toetuse vahenditest.
- 2013. aastal tasuti rajatraktori Kässbohrer Pisten Bully 400 liisingmakseid summas 52 499 eurot sihtasutuse 2013. aasta eelarvest Kultuuriministeeriumi toetuse vahenditest.
- 2013. aastal tasuti frontaalkopaga ratastraktori liisingmakseid summas 7 852 eurot sihtasutuse 2013. aasta eelarvest Kultuuriministeeriumi toetuse vahenditest.
- 2013. aastal tasuti frontaalkopaga ratastraktori John Deere 5100M 4WD liisingmakseid summas 13 010 eurot sihtasutuse 2013. eelarvesse Kultuuriministeeriumi toetuse vahenditest.
- 2013. aastal soetati Tehvandi rajatiste hooldustehnikat (ratastraktorile niiduk, tänavapuhastushari ja liivataja ning lintidega ATV 21 028 eurot ulatuses refinantseerimisega 2014. a. eelarvest Kultuuriministeeriumi toetuse vahenditest.

### **Staadioni universaalse halli ehitus.**

- 2013. aastal korraldati Riigihange halli projekteerimistöödeks kuid kõik pakkumised lükati tagasi kuna ületasid eeldatavat maksumust. Halli Riigihanke korraldamise ja eskiisprojekti kulud on planeeritud summas 9 950 eurot refinantseerimisega sihtasutuse 2015. eelarvesse Kultuuriministeeriumi toetuse vahenditest.
- 2013. aastal muid tegevusi ei teostatud ja nõukogu otsusega on halli rajamine edasi lükatud.

### **Tehvandi keskuse detailplaneeringu muudatuste koostamine.**

- 2013. aastal tegevusi ei teostatud.

#### **Kääriku keskuse detailplaneeringu koostamine.**

- 2013. aastal algatati Kääriku Spordikeskuse detailplaneeringu koostamine. Esitamine Otepää vallale kehtestamiseks leiab aset vastavalt hankelepingule 2014. aasta teises pooles.
- 2013. aastal korraldati Riigihange Kääriku Spordikeskuse detailplaneeringu koostaja leidmiseks ja sõlmiti hankeleping eduka pakkujaga.

#### **Kääriku Spordikeskus arengukava täitmine.**

- 2013. aastal on teostatud rahastamiskava täpsustamine ja ettevalmistustööd rahastamisaotluste esitamiseks Kääriku investeerimiskava realiseerimiseks. Läbi on viidud kolm Kääriku Spordikeskuse investeerimisnõukoja koosolekut ning koostatud on Eesti Spordiregistris esindatud ühingu seas küsitlus Kääriku Spordikeskuse teenuste vajadustest uute investeeringute näol.

#### **Kääriku Spordikeskuse väliväljakute ala rekonstrueerimine.**

- 2013. aastal korraldati Riigihange "Kääriku tenniseväljakute projekteerimis- ja ehitustööd" teostaja leidmiseks ja teostati projekteerimis-ja ehitustööd.
- 2013. aastal finantseeriti Kääriku tenniseväljakute rajamist summas 6 000 eurot sihtasutuse 2013. eelarvest Kultuuriministeeriumi toetuse vahenditest ja summas 50 000 eurot HMMN eraldu vahenditest. 2014. aastal näeb sihtasutus ette olemasolevate investeeringute elluviimist vastavalt kinnitatud arengukavadele nii Tehvandi kui ka Kääriku Spordikeskuse osas. Seoses Tartumaa Tervisespordikeskuse ühinemisega alates 2014.aastast on planeeritud koostada Tartumaa Tervisespordikeskuse Investeerimisnõukoda, kuhu kuuluvad eelneva juriidilise isiku SA Tartumaa Tervisespordikeskuse asutajaliikmed ning SA Tehvandi Spordikeskuse esindaja. Nõukoja eesmärgiks on luua keskuse arengusuunad ning investeerimiskavad ja heaks kiita võimalikud projektid. Samaselt Kääriku Spordikeskuse investeerimisnõukojaga on nõukoda sisuliselt nõuandev organ – kõik tegevused peavad saama heakskiidu sihtasutuse nõukoja poolt vastavalt asutuse põhikirjale.

### **3. Organisatsiooni tegevuse tõhustamine**

- 2013. aastal toimus kõigile töötajatele palgatõus. Üksikutele töötajatele on tasustatud lisatöid.
- 2013. aastal muudeti sihtasutuse struktuuri: Tehvandi Spordikeskuse töökohtade suurenemine Tehvandi peahoone taasavamise tõttu.
- 2013.aastal teostati sihtasutuse pakutavate teenuste arendamine ja uute teenuste loomine ning müügitöö arendamine uuenenud rajatistel parema kasutuse saamiseks.

### **4. Formaaljuriidiline tegevus**

- 2013. aastal jätkati Advokaadibüroo Aivar Pilv AS-iga õigusabi teenuste lepingu alusel koostööd.
- 2013. aastal sõlmiti E-Audit OÜ-ga käsundusleping finantsauditi teenuse ostmiseks.
- 2013. aastal jätkati siseaudiitori teenuse ostmist käsunduslepingu alusel siseaudiitorilt Tiina Lepmets'alt.
- 2013. aastal koostati dokumente ning peeti läbirääkimisi SA Tartumaa Tervisespordikeskuse ühendamiseks sihtasutusega.
- 2013. aastal sõlmiti koostöölepped teenuste kasutamiseks Eesti Maaülikooli ning Tallinna Ülikooli ja viimaste spordiklubidega. Pikendati koostöölepingut Tartu Ülikooliga 2013 aasta osas.

### **Abitegevused**

#### **1. Informatsiooni - kommunikatsioonitehnoloogia**

- 2013. aastal soetati Tehvandi hotelli uut arvuti riist- ja tarkvara Kultuuriministeeriumi IT toetuse vahenditest.
- 2013. aastal pikendati SA Tehvandi Spordikeskuse nimele olemasolevate domeenide (tehvandi.ee, tehvandi.eu, tehvandi.com, kaariku.ee, kaariku.eu, kaariku.com) registreeringut.
- 2013. aastal jätkati koostööd elektripaigaldise käidukorraldaja Electrum AS-iga, valveseadmete (ATS) hooldaja Alarmnet AS-i ja Selko Security AS-iga, valveteenuse osutaja G4S Lõuna Eesti AS-iga ja videovalveseadmete hooldaja AlarmTop OÜ-ga. Tarkvara ja riistvara haldajateks on Elion Ettevõtted AS ja Bautman OÜ.

Edasised tegevused seoses informatsiooni ja kommunikatsioonitehnoloogiaga puudutavad olemasoleva riistvara viimist kooskõlla tänapäevaste nõuetega ning kooskõlla klientide poolt kasutatavate riistvara vahenditega. Suurimad investeerimisvajadused tulenevad Kääriku Spordikeskuse arendustest ning 2014.aastal liituvat Tartumaa Tervisespordikeskuse mahajäämusest riistvara osas.

Klientide parima teeninduse tagamiseks on eesmärgiks kaasajastada võimalusi ka tarkvara osas, mis puudutab peamiselt tahvelarvutite laialdasemast kasutusest igapäeva ning professionaalses elus (Android, Apple, Windows). Eesmärgiks on võetud koostada lähteülesanne uue kodulehe keskkonna loomiseks ning viimasega seotud rakenduste (Tehvandi APP, kodulehekülgede ühildamine mobiilsete vaadetega, tänapäevane kliendile suunatud minimaalsete klikkide põhimõttel loodud rakendused) loomiseks kaasaskantavate seadmete jaoks.

## **2. Reklaam, keskuse tutvustamine**

- 2013. aastal on teostatud tegevused vastavalt turundusplaanile
- 2013. aastal on koostatud Tehvandi seinakalender ning muud
- 2013. aastal on koostatud keskuste tegevuse toetuseks toetus- ja reklaamipaketid ja on sõlmitud esimesed lepingud
- 2013. aastal on kaasatud erinevaid majutusteenust ja aktiivsete tegevuste korraldamist pakkuvate firmade, teenuse pakujate ning veebiportaalide poolt pakutavates võimalustes
- 2013. aastal on täiendatud firmagraafika stiiliraamatut Kääriku Spordikeskuse osas
- 2013. aastal on teostatud e-maili ning muude e-teenuste kaudu turunduse tõhustamine läbi uudiskirjade ning pakkumiste erinevatele sihtgruppidele
- 2013. aastal on teostatud tervikliku Tehvandi keskuse rajatiste tutvustamine ja kasutamiseks pakettide müük välisriikide ja Eesti spordiklubidele ja koondistele.

Tuleviku tegevused on suunatud turundustegevuse laialdasem viimine sotsiaalmeedia kanalitesse ning otseturundus läbi e-maili uudiskirjade. 2013. aasta lõpus läbi viidud uuring spordiklubide vahel tõi välja asjaolu, et Eesti Spordiregistris registreerunud klubidest ca. 85% soovib saada oma informatsiooni läbi e-maili. Soetamisel olev hotellitarkvara annab võimaluse viia läbi täpsemat statistilist analüüsi erinevate teenusesegmentide ning kasutuse kohta. Viimane saab rakendatud otseselt ka turundustegevuses kindlatele sihtgruppidele. 2014. aastal on kavas täiendada ka Stiiliraamatut seoses Tartumaa Tervisespordikeskuse liitumisega ning suunata turundustegevust otseselt Kääriku Spordikeskuse visioonidele.

## **3. Teenustööd keskusest väljas**

- 2013. aastal jätkati keskuse tehnikaga teenuste osutamist ning keskuse atribuutika rentimist.

### **Olulised sündmused majandusaastal**

Rahandusministeeriumi otsusega sõlmiti 2011. aastal SA Tehvandi Spordikeskuse ja Riigi Kinnisvara AS vahel koostöö- ja käsundusleping, mille tulemusena sihtasutusele eraldati Riigi heitekoguse ühikutega kauplemise Eesti Vabariigi ja Sumitomo Mitsu Banking Corporation vahel sõlmitud kokkuleppest saadud vahendite kasutamine summas 1 852 393 eurot Tehvandi peahoone rekonstrueerimistöödeks.

2011. aastal alustati peahoone projekteerimis- ja omanikujäreleva töödega. 2012. aastal teostati ehitustöid ja peahoone rekonstrueerimistööd lõpetati 2013. aasta kevadel.

2013. aastal algatati Kääriku Spordikeskuse detailplaneering, mille kehtestamine on planeeritud 2014. aasta teise poolde. Seoses 2014. aasta organisatsiooni kasvuga (Tartumaa Tervisespordikeskus) viidi läbi analüüs Tartumaa Tervisespordikeskuse tegevustest ning majanduslikust seisust. Rahalise riskikohana võib välja tuua nii tehnoloogilise kui ka füüsilise mahajäämuse võrreldes sihtasutuse olemasoleva kahe keskusega.

### **Organisatsioon ja juhtimine**

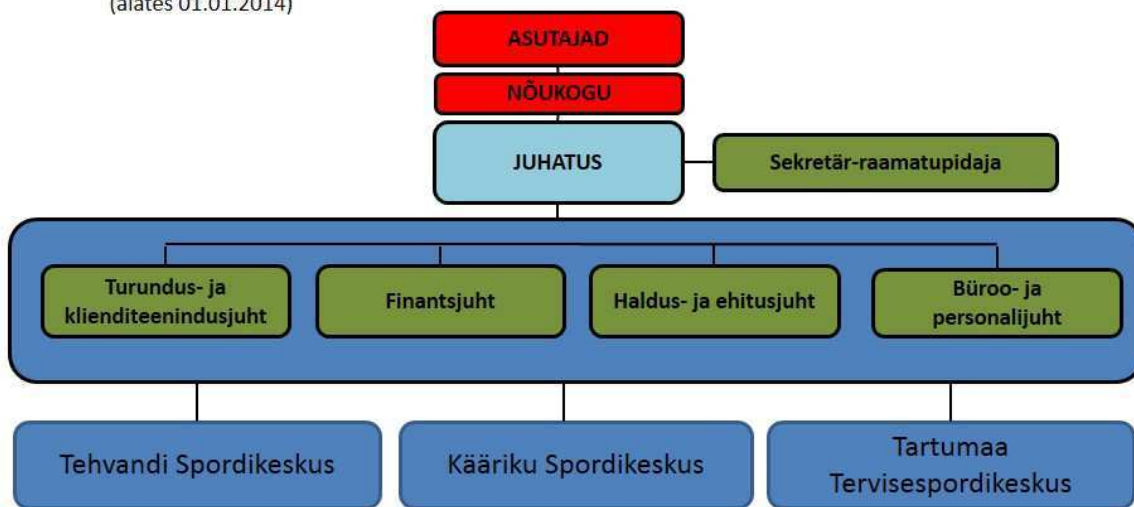
Sihtasutuse kõrgeimaks juhtimisorganiks on nõukogu. Sihtasutust juhib ja esindab juhatus. Sihtasutuse nõukogu on 6-liikmeline ja juhatus 2-liikmeline. Juhatus ja nõukogu liikmetele maksti 2013. a. tasu 95 102 eurot ilma sotsiaalmaksuta, millest 9 806 eurot preemiana.

2013.a. maksti töötajatele tasudena 443 693 eurot ilma sotsiaal- ja töötuskindlustusmakseta, millest 53 741 eurot preemiana ja 627 eurot hüvitistena. Keskmise töötajate arv 2013. aastal oli 51.

Tulevikuvision seoses 2014. aastaga hõlmab endas organisatsiooni sisemise struktuuri ülevaatamist. Kuna sihtasutusel on alates 2014. aastast hallata kolm keskust, siis on planeeritud paremini struktureerida ning eristada üldjuhtimise segmenti ning laiendada turundustegevust kõigi kolme keskuse peale. Üldjuhtimise all nähakse struktuuris ette personaliga, üldhaldusega, raamatupidamise- ja finantsjuhtimisega ning turundusega seotud tegevusi. Asutuse siseselt peetakse ka arvestust erinevate keskuste üle eraldi väljatooduna. Põhieesmärk on tekitada nii töötajates kui ka väljapoole suunatuna situatsioon, kus kõik kolm keskust on tugevalt nii struktuurselt kui ka imagoloogilistelt funktsioneerimas ühe egiidi all.

**SA Tehvandi Spordikeskuse  
struktuur**

(alates 01.01.2014)



## Raamatupidamise aastaaruanne

### Bilanss

(eurodes)

	31.12.2013	31.12.2012	Lisa nr
Varad			
Käibevara			
Raha	86 281	18 674	2
Nõuded ja ettemaksud	2 196 368	1 205 332	3
Varud	30 257	35 219	4
<b>Kokku käibevara</b>	<b>2 312 906</b>	<b>1 259 225</b>	
Põhivara			
Nõuded ja ettemaksud	722 227	195 274	3
Materiaalne põhivara	18 985 413	17 249 769	6
<b>Kokku põhivara</b>	<b>19 707 640</b>	<b>17 445 043</b>	
<b>Kokku varad</b>	<b>22 020 546</b>	<b>18 704 268</b>	
Kohustused ja netovara			
Kohustused			
Lühiajalised kohustused			
Laenukohustused	739 004	443 998	7;9
Võlad ja ettemaksud	2 140 526	874 668	10
Sihtotstarbelised tasud, annetused, toetused	0	542	
<b>Kokku lühiajalised kohustused</b>	<b>2 879 530</b>	<b>1 319 208</b>	
Pikaajalised kohustused			
Laenukohustused	147 396	226 400	7;9
<b>Kokku pikaajalised kohustused</b>	<b>147 396</b>	<b>226 400</b>	
<b>Kokku kohustused</b>	<b>3 026 926</b>	<b>1 545 608</b>	
Netovara			
Sihtkapital/Osakapital nimiväärtuses	4 544 472	4 544 472	
Eelmiste perioodide akumuleeritud tulem	12 614 188	10 589 119	
Aruandeaasta tulem	1 834 960	2 025 069	
<b>Kokku netovara</b>	<b>18 993 620</b>	<b>17 158 660</b>	
<b>Kokku kohustused ja netovara</b>	<b>22 020 546</b>	<b>18 704 268</b>	

## Tulemiaruanne

(eurodes)

	2013	2012	Lisa nr
Tulud			
Annetused ja toetused	4 055 329	4 091 909	13
Tulu ettevõtlusest	871 606	538 350	14
Muud tulud	1 013	1 583	15
<b>Kokku tulud</b>	<b>4 927 948</b>	<b>4 631 842</b>	
Kulud			
Mitmesugused tegevuskulud	-882 236	-618 789	16
Tööjõukulud	-720 947	-580 895	17
Põhivara kulum ja väärtuse langus	-1 476 212	-1 299 907	6
Muud kulud	-72	-90 080	18
<b>Kokku kulud</b>	<b>-3 079 467</b>	<b>-2 589 671</b>	
<b>Põhitegevuse tulem</b>	<b>1 848 481</b>	<b>2 042 171</b>	
Intressikulud	-13 521	-17 102	19
<b>Aruandeaasta tulem</b>	<b>1 834 960</b>	<b>2 025 069</b>	

## Rahavoogude aruanne

(eurodes)

	2013	2012	Lisa nr
Rahavood põhitegevusest			
Põhitegevuse tulem	1 848 481	2 042 171	
Korrigeerimised			
Põhivara kulum ja väärtuse langus	1 476 212	1 299 907	6
Kasum (kahjum) põhivara müügist	0	-1 583	
Muud korrigeerimised	-3 211 049	-3 327 731	
<b>Kokku korrigeerimised</b>	<b>-1 734 837</b>	<b>-2 029 407</b>	
Põhitegevusega seotud nõuete ja ettemaksete muutus	-72 148	-229 775	
Varude muutus	4 962	-20 508	
Põhitegevusega seotud kohustuste ja ettemaksete muutus	43 121	58 159	
<b>Kokku rahavood põhitegevusest</b>	<b>89 579</b>	<b>-179 360</b>	
Rahavood investeerimistegevusest			
Tasutud materiaalse ja immateriaalse põhivara soetamisel	-1 989 457	-870 608	
Laekunud materiaalse ja immateriaalse põhivara müügist	0	1 583	
Laekumised sihtotstarbelistest tasudest, annetustest, toetustest	1 765 137	1 726 829	
Laekunud intressid	90	50	
<b>Kokku rahavood investeerimistegevusest</b>	<b>-224 230</b>	<b>857 854</b>	
Rahavood finantseerimistegevusest			
Saadud laenud	660 000	0	
Saadud laenude tagasimaksed	0	-793 030	
Arvelduskrediidi saldo muutus	-364 797	220 078	
Kapitalirendi põhiosa tagasimaksed	-79 201	-80 888	
Makstud intressid	-13 744	-16 999	
Muud väljamaksed finantseerimistegevusest	0	2	
<b>Kokku rahavood finantseerimistegevusest</b>	<b>202 258</b>	<b>-670 837</b>	
<b>Kokku rahavood</b>	<b>67 607</b>	<b>7 657</b>	
Raha ja raha ekvivalendid perioodi alguses	18 674	11 017	2
<b>Raha ja raha ekvivalentide muutus</b>	<b>67 607</b>	<b>7 657</b>	
Raha ja raha ekvivalendid perioodi lõpus	86 281	18 674	2

## Netovara muutuste aruanne

(eurodes)

			Kokku netovara
	Sihtkapital/Osakapital nimiväärtuses	Akumuleeritud tulem	
<b>31.12.2011</b>	4 544 472	10 589 119	15 133 591
Aruandeaasta tulem	0	2 025 069	2 025 069
<b>31.12.2012</b>	4 544 472	12 614 188	17 158 660
Aruandeaasta tulem		1 834 960	1 834 960
<b>31.12.2013</b>	4 544 472	14 449 148	18 993 620



# Raamatupidamise aastaaruande lisad

## Lisa 1 Arvestuspõhimõtted

### Üldine informatsioon

SA Tehvandi Spordikeskuse 2013. aasta raamatupidamise aastaaruanne on koostatud kooskõlas Eesti hea raamatupidamistavaga, mis tugineb rahvusvaheliselt tunnustatud arvestuse ja aruandluse põhimõtetele. Hea raamatupidamistava põhinõuded on kehtestatud Raamatupidamise seadusega, Riigi raamatupidamise üldeeskirjaga ja Raamatupidamise Toimkonna poolt väljaantavate juhenditega. Majandusaasta algas 01.jaanuaril 2013.a. ja lõppes 31.detsembril 2013.a. Raamatupidamise aastaaruande arvnäitajad on esitatud eurodes.

### Raha

Raha ning raha ekvivalentidena kajastatakse raha kassas ja pangas. Rahavoogude aruandes kajastatakse rahavoogusid äritegevusest kaudsel meetodil. Investeeringu- ja finantseerimistegevusest tulenevaid rahavoogusid kajastatakse otsemeetodil.

### Nõuded ja ettemaksud

Nõuetena ostjate vastu kajastatakse ettevõtte tavapärase äritegevuse käigus tekkinud lühiajalisi nõudeid. Nõudeid ostjate vastu kajastatakse korrigeeritud soetusmaksumuses (s.o nominaalväärtus miinus vajadusel tehtavad allahindlused). Individuaalselt oluliste nõuete väärtuse langust (st. vajadust allahindluseks) hinnatakse iga ostja kohta eraldi, lähtudes eeldatavasti tulevikus laekuvate summade nüüdisväärtusest. Selliste nõuete puhul, mis ei ole individuaalselt olulised ja mille suhtes ei ole otseselt teada, et nende väärtus oleks langenud, hinnatakse väärtuse langust kogumina, arvestades eelmiste aastate kogemust laekumata jäänud nõuete osas. Varem alla hinnatud ebatõenäoliste nõuete laekumist kajastatakse ebatõenäoliselt laekuvate nõuete kulu vähendamisenä. Kõiki muid nõudeid (viitlaekumised, antud laenuid ning muud lühi- ja pikaajalised nõuded), välja arvatud edasimüügi eesmärgil omandatud nõudeid, kajastatakse korrigeeritud soetusmaksumuses. Lühiajaliste nõuete korrigeeritud soetusmaksumus on üldjuhul võrdne nende nominaalväärtusega (miinus võimalikud allahindlused), mistõttu lühiajalisi nõudeid kajastatakse bilansis tõenäoliselt laekuv summas. Pikaajaliste nõuete korrigeeritud soetusmaksumuse arvestamiseks võetakse nad algselt arvele saadaoleva tasu õiglase väärtuses, arvestades järgnevatel perioodidel nõudelt intressitulu, sisemise intressimäära meetodit kasutades. Edasimüügi eesmärgil soetatud nõudeid kajastatakse õiglase väärtuse meetodil.

### Varud

Varud võetakse arvele nende soetusmaksumuses, mis koosneb ostukuludest, tootmiskuludest ja muudest otsestest kulutustest, mis on vajalikud varude viimiseks nende olemasolevasse asukohta ja seisundisse.

Varude kuludes kajastamisel ja varude bilansilise väärtuse arvutamisel kasutatakse kaalutud keskmise meetodit. Varud kajastatakse bilansis soetusmaksumuses. Materjalid ja lõpetamata toodang hinnatakse alla juhul, kui nendest valmistatavate valmistoodete hinnanguline soetusmaksumus ületab samade valmistoodete neto realiseerimismaksumuse.

Varude allahindlusi nende neto realiseerimisväärtusele kajastatakse allahindluse perioodil müüdü toodangu (kaupade, teenuste) kuluna.

### Materiaalne ja immateriaalne põhivara

Materiaalse põhivara kajastamisel bilansis on selle soetusmaksumusest maha arvatud akumulieeritud kulum ja vara väärtuse langusest tulenevad allahindlused.

Olulisuse printsiibist lähtudes kajastatakse põhivarana need varaobjektid, mille soetusmaksumus ületab 2 000 eurot ja mille kasulik eluiga on üle ühe aasta. Madalama soetusmaksumusega või lühema kasuliku elueaga varaobjektid kantakse kasutusse võtmisel kuluks ning nende üle peetakse arvestust bilansiväliselt.

Juhul, kui materiaalse põhivara objekt koosneb üksteisest eristatavatest olulistest komponentidest, millel on erinevad kasulikud eluead, võetakse need komponendid raamatupidamises arvele eraldi varaobjektidena, määrares neile eraldi amortisatsiooninormid vastavalt komponentide kasulikkule elueale.

Ettevõtte kasutab materiaalse põhivara amortiseerimisel lineaarset meetodit. Materiaalse põhivara gruppidele on üldjuhul määratud järgmised kasulikud eluead:

Materiaalse põhivara objekti spetsiifika tõttu võib selle kasulik eluiga erineda muu sarnase grupi omast. Sellisel juhul vaadatakse seda eraldiseisvana ning määratakse talle sobiv amortisatsiooniperiood.

Materiaalsele põhivarale määratud amortisatsiooninormid vaadatakse üle, kui on ilmnenud asjaolusid, mis võivad oluliselt muuta põhivara või põhivaragrupi kasulikkule eluiga. Hinnangute muutuste mõju kajastub aruandeperioodis ja järgnevatel perioodides.

Kui vara lõppväärtus ületab tema bilansilist jääkmaksumust, lõpetatakse vara amortiseerimine; amortiseerimist alustatakse uuesti hetkest, mil vara lõppväärtus on langenud alla tema bilansilise jääkmaksumuse.

Kui materiaalse põhivara objektile on tehtud selliseid kulutusi, mis vastavad materiaalse põhivara mõistele, siis need kulutused lisatakse põhivara objekti soetusmaksumusele. Jooksva hoolduse ja remondiga kaasnevad kulutused kajastatakse aruandeperioodi kuludes.

Kui materiaalse põhivara objektile vahetatakse välja mõni oluline komponent, lisatakse uue komponendi soetusmaksumus objekti soetusmaksumusele eeldusel, et see vastab materiaalse põhivara mõistele. Asendatav komponent kantakse bilansist maha.

Kui asendatava komponendi soetusmaksumus ei ole teada, hinnatakse maha kantavat maksumust lähtudes asendamise hetke soetusmaksumusest, arvestades maha hinnangulise kulumi.

#### Põhivara arvelevõtmise alampiir 2000

#### Kasulik eluiga põhivara gruppide lõikes (aastates)

Põhivara grupi nimi	Kasulik eluiga
Hooned	10 - 50 aastat
Rajatised	10 - 40 aastat
Masinad ja seadmed	5 - 10 aastat
Muu põhivara ( inventar)	2 - 10 aastat

#### Rendid

Kapitalirendiks loetakse rendisuhet, mille puhul kõik olulised vara omandiga seonduvad riskid ja hüved kanduvad üle rentnikule.

Ülejäänud rendilepinguid käsitletakse kasutusrendina.

Kapitalirendi alusel renditud vara kajastatakse bilansis vara ja kohustusena renditud vara õiglase väärtuse summas. Makstavad rendimaksud jagatakse finantskuluks ja kohustuse vähendamiseks. Finantskulud kajastatakse rendiperioodi jooksul.

Kasutusrendi maksed kajastatakse rendiperioodi jooksul lineaarselt kuluna.

#### Annetused ja toetused

Ettevõtte on lähtunud sihtfinantseerimiste kajastamisel järgmisest meetodist – s.t. sihtfinantseerimise abil soetatud vara võetakse bilansis arvele tema soetusmaksumuses. Sihtfinantseerimine kajastatakse tuluna põhivara soetamise perioodil. Kui sihtfinantseerimine ei toimu samal perioodil kui põhivara soetus, siis kajastatakse sihtfinantseerimine nõudena Kultuuriministeeriumi vastu.

Tegevuskulude sihtfinantseerimise kajastamisel lähtutakse üldjuhul tulude ja kulude vastavuse printsibist. Saadud summasid kajastatakse tuluna, kui ettevõtte aktsepteerib finantseerimisega kaasnevaid tingimusi ja kavatseb neid täita ning finantseerimise summa on usaldusväärselt määratav ja selle laekumine on tõenäoline. Saadud toetus kajastatakse kasumiaruandes tuluna.

#### Tulud

Tulu teenuste müügist kajastatakse siis, kui olulised omandiga seonduvad riskid ja hüved on läinud üle ostjale ning müügitulu ja tehinguga seotud kulutusi on võimalik usaldusväärselt mõõta. Tulu teenuste müügist kajastatakse lähtudes, valmidusastme meetodist, teenuse osutamisest saadavad tulud ja kasum kajastatakse proportsionaalselt samades perioodides nagu teenuse osutamisega kaasnevad kulutused.

## Lisa 2 Raha

(eurodes)

	31.12.2013	31.12.2012
Sularaha kassa	2 544	3 947
Arvelduskontod	83 737	14 727
<b>Kokku raha</b>	<b>86 281</b>	<b>18 674</b>

### Lisa 3 Nõuded ja ettemaksed (eurodes)

	31.12.2013	Jaotus järelejäänud tähtaja järgi			Lisa nr
		12 kuu jooksul	1 - 5 aasta jooksul	üle 5 aasta	
Nõuded ostjate vastu	19 848	19 848	0	0	
Ostjatelt laekumata arved	19 848	19 848	0	0	
Maksude ettemaksed ja tagasinõuded	402 970	402 970	0	0	5
Muud nõuded	2 494 674	1 772 447	722 227	0	
Intressinõuded	17	17	0	0	
Viitlaekumised	2 494 657	1 772 430	722 227	0	
Ettemaksed	968	968	0	0	
Tulevaste perioodide kulud	968	968	0	0	
Nõuded	135	135	0	0	
<b>Kokku nõuded ja ettemaksed</b>	<b>2 918 595</b>	<b>2 196 368</b>	<b>722 227</b>	<b>0</b>	

	31.12.2012	Jaotus järelejäänud tähtaja järgi			Lisa nr
		12 kuu jooksul	1 - 5 aasta jooksul	üle 5 aasta	
Nõuded ostjate vastu	29 672	29 672	0	0	
Ostjatelt laekumata arved	29 672	29 672	0	0	
Maksude ettemaksed ja tagasinõuded	350 244	350 244	0	0	5
Muud nõuded	1 019 899	824 625	195 274	0	
Intressinõuded	89	89	0	0	
Viitlaekumised	1 019 810	824 536	195 274	0	
Nõuded	791	791	0	0	
<b>Kokku nõuded ja ettemaksed</b>	<b>1 400 606</b>	<b>1 205 332</b>	<b>195 274</b>	<b>0</b>	

### Lisa 4 Varud (eurodes)

	31.12.2013	31.12.2012
Tooraine ja materjal	26 465	35 219
Müügiks ostetud kaubad	3 792	0
<b>Kokku varud</b>	<b>30 257</b>	<b>35 219</b>

Varudena kajastatakse tootlusteenuse osutamiseks soetatud kaupu.

## Lisa 5 Maksude ettemaksed ja maksuvõlad

(eurodes)

	31.12.2013		31.12.2012	
	Ettemaks	Maksuvõlg	Ettemaks	Maksuvõlg
Ettevõtte tulumaks	0	456	0	90
Käibemaks	63 875	0	36 716	0
Üksikisiku tulumaks	0	13 700	0	5 535
Sotsiaalmaks	0	24 901	0	10 790
Kohustuslik kogumispension	0	1 199	0	546
Töötuskindlustusmaksed	0	1 962	0	1 026
Ettemaksukonto jääk	339 095		313 528	
<b>Kokku maksude ettemaksed ja maksuvõlad</b>	<b>402 970</b>	<b>42 218</b>	<b>350 244</b>	<b>17 987</b>

## Lisa 6 Materiaalne põhivara

(eurodes)

									Kokku
	Maa	Ehitised			Masinad ja seadmed	Muu materiaalne põhivara	Lõpetamata projektid	Lõpetamata projektid ja ettemaksud	
			Transpordivahendid	Muud masinad ja seadmed					
<b>31.12.2011</b>									
Soetusmaksumus	193 269	18 084 729	477 345	364 042	841 387	472 816	75 883	75 883	19 668 084
Akumuleeritud kulum		-3 990 960	-75 219	-212 505	-287 724	-194 540			-4 473 224
<b>Jääkmaksumus</b>	193 269	14 093 769	402 126	151 537	553 663	278 276	75 883	75 883	15 194 860
Ostud ja parandused	2	477 659	91 490	97 553	189 043		2 688 112	2 688 112	3 354 816
Amortisatsioonikulu	0	-1 127 123	-54 085	-37 478	-91 563	-70 444	0	0	-1 289 130
Muud muutused	0	0	-10 777	0	-10 777	0	0	0	-10 777
<b>31.12.2012</b>									
Soetusmaksumus	193 271	18 525 430	558 055	461 595	1 019 650	472 816	2 763 995	2 763 995	22 975 162
Akumuleeritud kulum	0	-5 081 125	-129 301	-249 983	-379 284	-264 984	0	0	-5 725 393
<b>Jääkmaksumus</b>	193 271	13 444 305	428 754	211 612	640 366	207 832	2 763 995	2 763 995	17 249 769
Ostud ja parandused	3	2 879 992	7 241	28 999	36 240	285 671	9 950	9 950	3 211 856
Maa ja varem kasutusel olnud ehitiste ost	3	2 879 992							2 879 995
Muud ostud ja parandused			7 241	28 999	36 240	285 671	9 950	9 950	331 861
Amortisatsioonikulu	0	-1 247 186	-74 006	-58 259	-132 265	-96 761	0	0	-1 476 212
Ümberklassifitseerimised	0	2 755 047	0	0	0	0	-2 755 047	-2 755 047	0
<b>31.12.2013</b>									
Soetusmaksumus	193 274	24 160 469	565 296	490 594	1 055 890	758 487	18 898	18 898	26 187 018
Akumuleeritud kulum	0	-6 328 311	-203 307	-308 242	-511 549	-361 745		0	-7 201 605
<b>Jääkmaksumus</b>	193 274	17 832 158	361 989	182 352	544 341	396 742	18 898	18 898	18 985 413

### Müüdnud materiaalne põhivara müügihinnas

	2013	2012
Masinad ja seadmed	0	1 583
Transpordivahendid	0	1 583
<b>Kokku</b>	<b>0</b>	<b>1 583</b>

## Lisa 7 Kapitalirent

(eurodes)

Aruandekohustuslane kui rentnik

	31.12.2013	Jaotus järelejäänud tähtaja järgi			Intressimäär	Alusvaluuta	Lõpptähtaeg
		12 kuu jooksul	1 - 5 aasta jooksul	üle 5 aasta			
Laadur Avanti	5 296	5 296	0	0	6 kuu Euribor +2,6%	EUR	2014
Sõiduauto Mitsubishi Outlander	7 317	2 887	4 430	0	6 kuu Euibor +0,4%	EUR	2016
Suusaraja- ja lumetraktor Pisten Bully 400	141 853	48 586	93 267	0	6 kuu Euribor +1,45%	EUR	2016
Traktor New Holland	20 552	7 247	13 305	0	6 kuu Euribor +1,744%	EUR	2016
Mitsubishi L200	9 105	3 259	5 846	0	6 kuu Euribor +1,728%	EUR	2016
Sõiduauto Honda CRV 2,0	14 705	4 731	9 974	0	6 kuu Euribor +1,9%	EUR	2016
Frontaallaadur John Deere	27 572	6 998	20 574	0	3 kuu Euribor +1,69%	EUR	2016
<b>Kapitalirendikohustused kokku</b>	226 400	79 004	147 396	0			
	31.12.2012	Jaotus järelejäänud tähtaja järgi			Intressimäär	Alusvaluuta	Lõpptähtaeg
		12 kuu jooksul	1 - 5 aasta jooksul	üle 5 aasta			
Laadur Avanti	12 992	7 696	5 296	0	6 kuu Euribor+2,6%	EUR	2014
Sõiduauto Mitsubishi Outlander	10 152	2 836	7 316	0	6 kuu Euribor +0,4%	EUR	2016
Suusaraja- ja lumetraktor Pisten Bully 400	188 892	47 038	141 854	0	6 kuu Euribor +1,45%	EUR	2016
Traktor New Hollander	27 549	6 998	20 551	0	6 kuu Euribor +1,744%	EUR	2016
Mitsubishi L200	12 306	3 201	9 105	0	6 kuu Euribor +1,728%	EUR	2016
Sõiduauto Honda CRV 2,0	19 271	4 567	14 704	0	6 kuu Euribor + 1,9%	EUR	2016
Frontaallaadur John Deere	34 439	6 865	27 574	0	3 kuu kuu Euribor + 1,69%	EUR	2016
<b>Kapitalirendikohustused kokku</b>	305 601	79 201	226 400	0			

<b>Renditud varade bilansiline jääkmaksumus</b>		
	<b>31.12.2013</b>	<b>31.12.2012</b>
Masinad ja seadmed	308 372	365 664
<b>Kokku</b>	<b>308 372</b>	<b>365 664</b>

## Lisa 8 Kasutusrent

(eurodes)

### Aruandekohustuslane kui rendileandja

	<b>2013</b>	<b>2012</b>
Kasutusrenditulu	26 492	24 450

### Aruandekohustuslane kui rentnik

	<b>2013</b>	<b>2012</b>
Kasutusrendikulu	30 310	23 292
Järgmiste perioodide kasutusrendikulu mittekatkestatavatest lepingutest		
	<b>31.12.2013</b>	<b>31.12.2012</b>
12 kuu jooksul	3 339	3 827
1-5 aasta jooksul	600	3 189
Üle 5 aasta	239	0

## Lisa 9 Laenukohustused

(eurodes)

	31.12.2013	Jaotus järelejäänud tähtaja järgi			Intressimäär	Alusvaluuta	Lõpptähtaeg
		12 kuu jooksul	1 - 5 aasta jooksul	üle 5 aasta			
Lühiajalised laenud							
Laenuleping 2013008994	660 000	660 000			1 kuu Euribor +1,5%	EUR	31.01.2014
<b>Lühiajalised laenud kokku</b>	660 000	660 000					
<b>Kapitalirendikohustused kokku</b>	226 400	79 004	147 396	0			
<b>Laenukohustused kokku</b>	886 400	739 004	147 396	0			
	31.12.2012	Jaotus järelejäänud tähtaja järgi			Intressimäär	Alusvaluuta	Lõpptähtaeg
		12 kuu jooksul	1 - 5 aasta jooksul	üle 5 aasta			
Lühiajalised laenud							
Arvelduskreedid	364 797	364 797			Intressimäär 1 kuu Euribor +1,5%. Limidi tasu 0,7%	EUR	2013
<b>Lühiajalised laenud kokku</b>	364 797	364 797					
<b>Kapitalirendikohustused kokku</b>	305 601	79 201	226 400	0			
<b>Laenukohustused kokku</b>	670 398	443 998	226 400	0			

### Tagatiseks panditud varade bilansiline (jääk)maksumus

	31.12.2013	31.12.2012
Maa	122 710	122 710
Ehitised	14 756 921	11 415 480
<b>Kokku</b>	<b>14 879 631</b>	<b>11 538 190</b>



## Lisa 10 Võlad ja ettemaksed (eurodes)

	31.12.2013	Jaotus järelejäänud tähtaja järgi			Lisa nr
		12 kuu jooksul	1 - 5 aasta jooksul	üle 5 aasta	
Võlad tarnijatele	2 029 191	2 029 191	0	0	11
Võlad töövõtjatele	67 382	67 382	0	0	12
Maksuvõlad	42 218	42 218	0	0	5
Muud võlad	674	674	0	0	
Muud viitvõlad	674	674	0	0	
Saadud ettemaksed	737	737	0	0	
Muud saadud ettemaksed	737	737	0	0	
Loodusressursside tasu	324	324	0	0	
<b>Kokku võlad ja ettemaksed</b>	<b>2 140 526</b>	<b>2 140 526</b>	<b>0</b>	<b>0</b>	

	31.12.2012	Jaotus järelejäänud tähtaja järgi			Lisa nr
		12 kuu jooksul	1 - 5 aasta jooksul	üle 5 aasta	
Võlad tarnijatele	797 759	797 759	0	0	11
Võlad töövõtjatele	58 283	58 283	0	0	12
Maksuvõlad	17 987	17 987	0	0	5
Muud võlad	271	271	0	0	
Muud viitvõlad	271	271	0	0	
Loodusressursside tasu võlg	368	368	0	0	
<b>Kokku võlad ja ettemaksed</b>	<b>874 668</b>	<b>874 668</b>	<b>0</b>	<b>0</b>	

## Lisa 11 Võlad tarnijatele (eurodes)

	31.12.2013	31.12.2012
Võlad tarnijale toodete ja teenuste eest	64 758	55 725
Võlad tarnijale põhivara eest	1 964 433	742 034
<b>Kokku võlad tarnijatele</b>	<b>2 029 191</b>	<b>797 759</b>

Võlgadest tarnijatele moodustab 96% võlg põhivara eest.

## Lisa 12 Võlad töövõtjatele

(eurodes)

	31.12.2013	31.12.2012
Töötasude kohustus	34 253	30 555
Puhkusetasude kohustus	1 836	2 236
Deklareerimata maksukohustused	22 338	20 332
Võlad maj. kulude eest/ Boonustasud	8 955	5 160
<b>Kokku võlad töövõtjatele</b>	<b>67 382</b>	<b>58 283</b>

Võlad töövõtjatele kajastab lisaks töötasu, maksukohustuse, puhkusekohustuse ka potentsiaalset preemia kohustust 2013.a.tulemuste eest.

## Lisa 13 Annetused ja toetused

(eurodes)

	2013	2012
Sihtfinantseerimine tegevuskuludeks	844 280	764 178
Sihtfinantseerimine põhivara soetamiseks	3 211 049	3 327 731
<b>Kokku annetused ja toetused</b>	<b>4 055 329</b>	<b>4 091 909</b>
sh eraldis riigieelarvest	4 032 901	4 025 727
sh eraldis kohaliku omavalitsuse eelarvest	22 428	0

<b>Rahalised ja mitterahalised annetused</b>		
	2013	2012
Rahaline annetus	4 055 329	4 091 909
<b>Kokku annetused ja toetused</b>	<b>4 055 329</b>	<b>4 091 909</b>

## Lisa 14 Tulu ettevõtlusest

(eurodes)

	2013	2012
Majandustegevuse tulud	871 606	538 350
<b>Kokku tulu ettevõtlusest</b>	<b>871 606</b>	<b>538 350</b>

## Lisa 15 Muud tulud

(eurodes)

	2013	2012
Kasum materiaalse põhivara müügist	0	1 583
Trahvid, viivised ja hüvitised	647	0
Muud vahendatavad teenused	366	0
<b>Kokku muud tulud</b>	<b>1 013</b>	<b>1 583</b>

## Lisa 16 Mitmesugused tegevuskulud

(eurodes)

	2013	2012
Maarent	-639	-639
Üür ja rent	-6 589	-6 723
Energia	-252 835	-235 238
Elektrienergia	-142 611	-97 476
Soojusenergia	-110 224	-90 351
Kütus	0	-47 411
Mitmesugused bürookulud	-5 869	-4 137
Uurimis- ja arengukulud	-50	-1 250
Lähetuskulud	-737	0
Koolituskulud	-1 276	-186
Riiklikud ja kohalikud maksud	-131	-65
Kulu ebatöenäoliselt laekuvatest nõuetest	-6 345	0
Administreerimiskulud	-27 475	-35 468
Hoonete majandamiskulud	-139 678	-69 991
Rajatiste majandamiskulud	-27 454	-23 563
Sõidukite ülalpidamiskulud	-89 668	-42 012
Info - ja kommunikatsioonitehnoloogia kulu	-30 795	-26 145
Inventari majandamiskulud	-106 841	-66 808
Toidaianed ja toitlustusteenused	-180 219	-94 814
Meditsiini - ja hügieenikulu	-925	-1 695
Spordiürituste korraldamine	-956	0
Reklaamikulud	-2 085	-4 946
Riigilõivud	-557	-4 167
Loodusressursside kasutamise ja saastetasud	-1 112	-942
<b>Kokku mitmesugused tegevuskulud</b>	<b>-882 236</b>	<b>-618 789</b>

## Lisa 17 Tööjõukulud

(eurodes)

	2013	2012
Palgakulu	-538 795	-433 780
Sotsiaalmaksud	-176 955	-144 719
Muud	-5 197	-2 396
<b>Kokku tööjõukulud</b>	<b>-720 947</b>	<b>-580 895</b>
<b>Töötajate keskmine arv taandatuna täistööajale</b>	<b>51</b>	<b>47</b>

**Lisa 18 Muud kulud**

(eurodes)

	2013	2012
Trahvid, viivised ja hüvitised	0	-51
Muud kulud / ettevõtte ost	0	-90 029
Muud	-72	0
<b>Kokku muud kulud</b>	<b>-72</b>	<b>-90 080</b>

**Lisa 19 Intressikulud**

(eurodes)

	2013	2012
Intressikulu laenudelt	-8 276	-7 801
Intressikulu kapitalirendilt	-5 003	-9 299
Intressitulu	19	0
Muud intressikulud	-261	-2
<b>Kokku intressikulud</b>	<b>-13 521</b>	<b>-17 102</b>

**Lisa 20 Seotud osapooled**

(eurodes)

<b>Tegev- ja kõrgemale juhtkonnale arvestatud tasud ja muud olulised soodustused</b>		
	2013	2012
Arvestatud tasu	95 102	81 753

# Aruande digitaalallkirjad

Aruande lõpetamise kuupäev on: 19.03.2014

**Sihtasutus Tehvandi Spordikeskus (registrikood: 90007715) 01.01.2013 - 31.12.2013 majandusaasta aruande andmete õigsust on elektrooniliselt kinnitanud:**

Allkirjastaja nimi	Allkirjastaja roll	Allkirja andmise aeg
KRISTJAN KARIS	Juhatuse liige	19.03.2014
ALAR ARUKUUSK	Juhatuse liige	19.03.2014

# SÕLTUMATU VANDEAUDIITORI ARUANNE

Sihtasutus Tehvandi Spordikeskus nõukogule

Oleme auditeerinud Sihtasutus Tehvandi Spordikeskus raamatupidamise aastaaruannet, mis sisaldab bilanssi seisuga 31.12.2013, tulemiaruanne, netovara muutuste aruannet ja rahavoogude aruannet eeltoodud kuupäeval lõppenud majandusaasta kohta, aastaaruande koostamisel kasutatud oluliste arvestuspõhimõtete kokkuvõtet ning muid selgitavaid lisasid. Auditeeritud raamatupidamise aastaaruanne, mis on toodud lehekülgedel 11 kuni 28, on kaasatud käesolevale aruandele.

## Juhtkonna kohustus raamatupidamisaruannete osas

Juhtkond vastutab raamatupidamise aastaaruande koostamise ja õiglase esitamise eest kooskõlas Eesti hea raamatupidamistavaga ning sellise sisekontrolli eest, mida juhtkond peab vajalikuks, et võimaldada pettusest või veast tuleneva olulise väärkajastamiseta raamatupidamise aastaaruande koostamist.

## Vandeauditiitori kohustus

Meie kohustuseks on avaldada oma auditi põhjal arvamust selle raamatupidamise aastaaruande kohta. Viisime oma auditi läbi kooskõlas rahvusvaheliste auditeerimisstandarditega (Eesti). Nende standardite kohaselt on nõutav, et oleme kooskõlas eetikanõuetega ning planeerime ja viime auditi läbi omandamiseks põhjendatud kindluse selle kohta, kas raamatupidamise aastaaruanne on olulise väärkajastamiseta.

Audit hõlmab raamatupidamise aastaaruandes esitatud arvnaajate ja avalikustatud informatsiooni kohta auditi tõendusmaterjali hankimiseks vajalike protseduuride läbiviimist. Valitud protseduurid sõltuvad vandeauditiitori otsustustest, sealhulgas hinnangust riskidele, et raamatupidamise aastaaruanne võib sisaldada pettustest või vigadest tulenevaid olulisi väärkajastamisi. Nende riskihinnangute tegemisel võtab vandeauditiitor arvesse sisekontrolli, mis on relevantne majandusüksuse raamatupidamise aastaaruande koostamisel ja õiglasel kajastamisel, kavandamiseks antud tingimustes asjakohaseid auditiprotseduure, kuid mitte arvamuse avaldamise eesmärgil majandusüksuse sisekontrolli tulemuslikkuse kohta. Audit hõlmab samuti juhtkonna poolt kasutatud arvestuspoliitika asjakohasuse ja tehtud arvestushinnangute põhjendatuse ning ka raamatupidamise aastaaruande üldise esitusviisi hindamist.

Usume, et auditi tõendusmaterjal, mille oleme hankinud, on piisav ja asjakohane aluse andmiseks meie auditarvamusele.

## Arvamus

Meie arvates kajastab kaasatud raamatupidamise aastaaruanne kõigis olulistel osades õiglaselt Sihtasutus Tehvandi Spordikeskus finantsseisundit seisuga 31.12.2013 ning sellel kuupäeval lõppenud majandusaasta finantstulemust ja rahavoogusid kooskõlas Eesti hea raamatupidamistavaga.

/digitaalselt allkirjastatud/

Ellen Tohvi

Vandeauditiitori number 293

OÜ E-Audit

Auditiorettevõtja tegevusloa number 41

Sõbra 56b, Tartu

19.03.2014

## Audiitorite digitaalallkirjad

Sihtasutus Tehvandi Spordikeskus (registrikood: 90007715) 01.01.2013 - 31.12.2013 majandusaasta aruandele lisatud audiitori aruande on digitaalselt allkirjastanud:

Allkirjastaja nimi	Allkirjastaja roll	Allkirja andmise aeg
ELLEN TOHVRI	Vandeaudiitor	19.03.2014

## Tegevusalad

Tegevusala	EMTAK kood	Põhitegevusala
Spordirajatiste käitus	93111	Jah

## Sidevahendid

Liik	Sisu
Telefon	+372 7669500
Faks	+372 7669503
E-posti aadress	tehvandi@tehvandi.ee
Veebilehe aadress	www.tehvandi.ee