



Konspekt

ÜLEVAADE EESTI RAHVARÕIVAVÖÖDEST

Juba keskajast alates võis näha igat ametit ja seisust nende riietusest. Kõige suurema osa rahvast moodustasid talupojad ning talupojarõivastust nimetataksegi tänapäeval rahvarõivaiks.

Rahvarõivas oli see omapärane talupojarõivastus, mis oli võimeline omastama ja omapärastama iga linna mõju ja võõrast laenu ning sulandas need kokku päritud kohalike traditsioonidega. Kõige rohkem on rahvarõiva kujunemisel mänginud rolli iga rahva erinev maitse- ning ilumeel, samuti loomisvõime ja –oskus.

Rahvarõivaste esiajaloo on suhteliselt vähe teada. Kõige varasemad leiud põhinevad rauaaja alguse arheoloogiliste leidudele. Eestis valitses kuni 11.sajandini surnupõletamise komme ning seetõttu on rõivaste jäänuseid säilinud väga vähe. Arvatavasti kasutati rõivaste tegemiseks villa ja nõgest, hiljem ka lina. Naiste ja meeste pealrõivad oluliselt ei erinenud.

Vööd ja paelad on kuulunud ajast aega eesti rahvarõivakomplekti juurde. Vöö põlist kuuluvust rõivastuse juurde kinnitavad keeleteaduse andmed ja vanemad arheoloogilised leiud Eesti alalt alates 11. - 13. sajandist. Pidevale vöö kandmise traditsioonile viitavad ka eesti rahvarõivaid käsitlevad illustratsioonid alates 16. sajandist. Meid huvitavad täpsemad andmed eri vööliikide levikust ja kandmisest pärinevad siiski alles 18. sajandi lõpust ja 19. sajandist (seoses Eesti Rahva Muuseumi asutamisega 1909. aastal).

Muinasajal kandsid naised linast varrukatega särki ning selle peal villast varrukateta umbkuube (mehed kandsid varrukatega umbkuube) või ümber puusade mähitud villast või linast vööga kinnitatud vaipseelikut. Õlgadel kanti villasest riidest *sõba* või linasest riidest *kaali* ehk *palakat*.



Umbkuub (ERM A 509:5462).

Pealistrõivad olid rikkalikult kaunistatud pronksist spiraalikeste ja rõngakestega ning seetõttu ka hinnalised. Peas kanti kas peapaela või abielunaiste puhul pikka linikut või seotud rätti. Eesti etnograafia ülevaattetöodes on vööid vaadeldud kui

rõivastuse koostisosa või rahvakunsti objekti, kuna vöö kuulus ühe olulise väikedetailina nii igapäevase kui ka piduliku rõivastuse juurde.



Vööde kasutamine oli mitmesugune. Kõige rohkem oli neid võid, mida kanti keha ümber ja nimetati lihtsalt VÖÖDEKS, harvem PAELTEKS, mõnikord VÖÖPAELTEKS.

Kõige vanemad arheoloogilised andmed põlle kohta pärinevad Saaremaalt. Täpsem informatsioon vanal ajal kantud rõivaste kohta pärineb 16. sajandi lõpust. Seda tänu mõnele pildimaterjalile. Suurem osa teadmisi pärineb aga 17. sajandi reisikirjadest, mis muu hulgas sisaldasid erinevate rahvaste rõivastuse lühikirjeldusi.

Suuremaid muudatusi talurahva rõivastuses võib täheldada alates 17. sajandist (eelkõige Põhja-Eestis). Sellest ajast alates kandsid naised pihakattena lühikest linast pluusi – käiseid. Varasema vaipseeliku asemel kanti kitsast kokkuõmmeldud ümbrikku. On täheldatud, et pidulikel puhkudel kaunistati seeliku alläärt helmestikandiga. Peakatete puhul hakkasid levima tanud (abielunaistel). Sel ajal tulid ka vööd ja põlled.



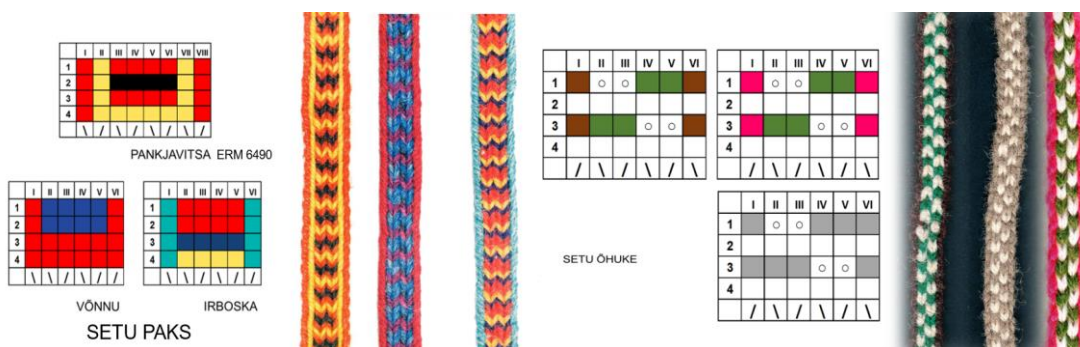
Kuidas teha vahet vöö ja paelal?

Üldiselt on vöö laiem, pael kitsam. Samas on see määratlus suhteline, sest tehnikate põhjal ei ole võimalik täpset vahet teha.

Näiteks **VÖÖ!** Naiste vööd on alati koelõngaga kootud. Meeste vööd valmistatakse aga erinevate tehnikate abil. Mõned on neist lihtsalt riideribad, teised on kõladega kootud, kolmandad varrastel kootud, neljandad heegeldatud, viiendad punutud.

PAEL tehti sageli ilma koeta, palmitsedes või punudes. Teisalt on ka paelu, mis kooti nii nagu naistevööd – kirivöötehnikas (Kihnu särgipaelad).

Peale nimetuste VÖÖ (HÖÖ, ÜE Kihnus) ja PAEL on Võrumaal kasutusel olnud nimetus PUIDIK (PUUDIK, PUUDE). Suurem osa puidikutest on sõrmelaiused või veelgi kitsamad. Puidikuid on valmistatud mitmesugustes tehnikates: kõladega kootud, punutud, mõõgaga kootud.



Sõnal **pael** on eesti keeles palju ununenud sünonüüme. Oma nimi on olnud nii tagasihoidlikel kui ka eredavärvilistel kaunistuspaeltel, mida villasest, linasest või puuvillasest lõngast punuti. Peale nende oli terve hulk erisuguseid võid ja paelu eriotstarveteks: sääre-, suka- põlle-, saapapaelad, külvivööd, mitmesugused pulmapaelad ja pihavööd.



Sii hulka kuuluvad ka traksid, mis olid vajalikud seeliku ülalhoidmiseks, peapaelad, ka mitmesugused ääripaelad. Nii oli näiteks sõbade, kõrikute, seelikute ääres kõladega kootud POOK, seelikute ääres punutud AI.



Erinevate väljendite rohkus viitab paelte laialdasele kasutamisele traditsiooniliste tekstiilide juures: AI, IMBE, KAARUS, KABÕL, KÕÕNUS, KÕÕR, PAAL, PAIL, PAUL, PEE, POBI, POOK, PÕNDUS, RAIK ...

Vööde kasutamine oli mitmesugune. Kõige rohkem oli neid vööid, mida kanti keha ümber ja nimetati lihtsalt VÖÖDEKS, harvem PAELTEKS, mõnikord VÖÖPAELTEKS.



Mulgi neid on kandnud kitsaid peapaelu, ERMi on neid saanud Paistust ja Tarvastust. Need on kitsukesed 1 cm laiused kirivöötehnikas kootud sinise-punase-valgekirjalisest paelast võruks kokku õmmeldud.



Iseloomulik on kuklast rippuv värvilistest villastest lõngadest umbes 40 cm pikkune lopsakas tutt, mis on pead ümbritseva võruka ühendatud vaskspiraalidega ümbritsetud lõngarühmade abil. Nähtavasti olid sellised

peapaelad Lõuna-Eestis kasutusel laiemalt, kuid 19. saj. esimesel poolel olid sellised peapaelad Mulgi kihelkondades veel üksnes jõukamate tüdrukute ja pruutide peaehteks. Rahvasuust saadud andmete põhjal olid Halliste ja Karksi peapaelad ehk pealõngad Tarvastu-Paistu omadest hoopis peenemad. Hallistest on pärit peapael, mis koosneb 4 oranžist ja 2 rohelisest villasest lõngast kimbukesest, mis on piisavalt pikk ümber pea köitmiseks.



Peapaelu on kandnud ka Saaremaa neid. Kõik need on valmistatud kirivöötehnikas. Mustjala 4,5-5 cm laiused paelu on nimetatud ka otsmikupaelteks ja ulatusid need täpselt ümber pea.

Ülejäänud paikkondade peapaelad olid pikemad kuni 90 cm. Neil on üks lõikeots, teises otsas ripuvad värviliste lõngadega ja metallniitidega spiraalselt ümbermähitud narmad.



Pikemaid paelu kandsid nii poisid kui tüdrukud 19. saj. I poolel Mustjalas – olid ju mõlemal ühtviisi lühikeseks piiratud juuksed. Ida-Saaremaal, kus juuste lõikamise tava kauem püsis, kanti peapaelu veel 19. saj. keskpaikugi.

Karja, Püha ja Valjala kihelkonna peapaelad olid 2-2,5 cm laiused ning 60-80 cm pikkused, otstes värviliste lõngadega täiendatud narmastutid.



Vööde kokkuõmblemine vaipadeks, kottideks jne oli üldine nähtus. Selliselt valmistatud esemeid kingiti õpetajale, mõisahärrale jt-le.



Vöökirjadega on telgedel kootud ka vaipu. Nii saadi kirivöödest kokkuõmmeldud vaibapinnaga sarnane tulemus, kuid kududa sai ühtse pinnana vältimaks hilisemat õmblustööd.



Meeste riietuse koha pealt hakati seniste pikkade pükste asemel kandma põlvpükse. Siit ka sukkade ja säärepaelte kandmise vajadus. Varasemad umbkuued vahetas välja hõlmadega pikk-kuub, mis naistel ja meestel olid ühesuguse lõikega. Meeste peakatteks pidulikel puhkudel oli kõrge vildist kaapkübar. Jalanõudena kandsid nii mehed kui naised veisenahatükist tehtud pastlaid, suvistel töödel ka puukoorest punutud viiske. Et juba 17. sajandil elas külas ka kingseppi, on alust arvata, et pidulikel puhkudel võisid talupojad jalas kanda saapaid ja sakste eeskujul ummiskingi.



Joonis 18. Mustrinäidis 1 (VM 2068/E81).

Joonis 19. Mustrinäidis 2 (VM 6978/E56).

Joonis 20. Mustrinäidis 3 (VM 9356 E).

- Suuremaid muudatusi talurahva rõivastuses võib täheldada alates 17. sajandist (eelkõige Põhja-Eestis). Sellest ajast alates kandsid naised pihakattena lühikest linast pluusi – käiseid.
- Varasema vaipseeliku asemel kanti kitsast kokkuõmmeldud ümbriku. On täheldatud, et pidulikel puhkudel kaunistati seeliku alläärt helmestikandiga.
- Peakatete puhul hakkasid levima tanud (abielunaistel). Sel ajal tulid ka vööd ja põlled.



18. sajandi alguse suurima uuendusena levis üle maa vöö juurest volditud kahar seelik. Nüüdsest lisandus riietusele ka värv. Ühevärvilistest seelikutest said rõõmsavärvilised pikitriibulised seelikud, mis 19. sajandi alguseks jõudsid ka saartele. Samuti tuli tarvitusele lopsakas värviline lillkiri, millega kaunistati nii mõnelgi pool käiseid ja tanusid. Pihakatte uuendusena võiks ära märkida peamiselt Saaremaal kasutusele võetud lühikese jakitaolise kampsuni ja vestilaadse liistiku. Üldiselt hakati tähelepanu pöörama rohkem rõivaste kaunistamisele ning väiksematele detailidele. Juba 18.sajandil oli suurenenud ostukaupade tähtsus ning ka maarahvale olid kättesaadavad siidpaelad, erinevad nõobid ja litrid, lõngad ja niidid, millega sai rõivastust ilustada. Palju kanti ka omanäolisi ehteid.



Vööd kandsid ümber keha nii naised kui ka mehed. *"Puutõga kiskus siis iga naisterahvas pääle karjas käija latsekese enda keskpaigast kõvasti kinni. Ega peetud seda täieliseks naiseks, kes ilma puuteta käis"* (Põlva). Noorele tüdrukule olevat varakult köidetud vöö peale, *"et ei kasvaks poisi moodi, vaid keskelt peenem"* (Karula).

Vööd kanti nii särgiväel käies kui ka seelikut kandes, pükstel, ülerõivastel. Paljudes kihelkondades köideti vöö enne seeliku selgapanemist särgi peale, nii et see ainult mõningal määral seeliku alt välja paistis (Rõngu, Harju-Madise, Lääne-Nigula, Martna, Mihkli, Kihelkonna, Karja, Kihnu). Nähtavasti pärandub see ajast, kui särgiväel käimine oli üldine mood. Vööga kinnitatud rõivad kaitsesid enam külma eest ja nägid kandmisel korralikumad välja kui lahtised.

Vöö kandmist põhjendati ka rahvameditsiini ja mitmete maagiliste uskumustega. Rahval oli aramus, et vöö annab kehale tugevust ja seda rohkem, mida pingumale see on köidetud. Arvati, et vöö *"kinnitab keha"*, kui vöö on hästi ümber, on keha *"kõvem"* või *"kindlam"*. "Vöö pidi inimese keha keskelt koos hoidma" (Peetri). *"Kui vöö oli ümber, siis oli inimese ihu kinni (Kanepi), ta ei katkestanud ega venitanud seest ära"* (Lääne-Nigula, Mihkli, Kolga-Jaani). Kui puudus vöö, siis ei olevat inimene kannatanud tõsta (Mihkli, Rõngu). Isegi öösel hoiti vööd ümber, *"et kõhtu ära ei sirutaks"* (ERM 6150, 7430, Nõo, Kõpu). Risti kihelkonnas kinnitati vanavarakorjajale, et *"vööde kadumisega on ka osalt inimeste tervis kadunud, enne olnud venimise häda haruldane nähtus, nüüd aga igapäevane asi"* (ERM 2237). Ka naaberrahvastelt pärit andmetel kaitses vöö kurjade vaimude eest, venelased uskusid, et vöö lisab inimesele jõudu, ilma vööta käimine olevat patt, kurat ei puutu vööga inimesesse.

Kirivöö omadusi on peetud ka kaitsvateks ja ravivateks. Kaitsvaks peeti vöö mustreid ja lõnga värve. Ravimise eesmärgil on kirivööd kasutatud näiteks roosi ravimiseks. Vanades allikates on säilinud ka teave, et vööd ei tohtinud pesta, muidu kaob vöö ravivõime ära. Lisaks ravimisele ja kaitsmisele arvati naiste kirivööle olevat ka sigivust edendav jõud. Lisaks mähiti neisse ka lapsi.

Konkreetsed andmeid on vööde kasutamise kohta haiguste raviks. Muuseumi kogudes on haruldane ca 3 m pikkune *"nõiduse juures tarvitatud"* vöö Urvastest (ERM 957). Vöö on tehtud 1830. aasta paiku ja saadud pruudilt kingituseks, muster on silmiline nn kolmekitsekeri. Vöö seoti ussihammustuse arstimiseks inimesel ja loomal *"ümber ussipistetuse"*. Viru-Jaagupist on teada, et veel 1913. aastal tarvitas ümbruskonnas tuntud külaarst vööd roosi arstimiseks.



Võid on rakendatud ka kauba kinnitamisel, teenijatüdruku tööle palkamisel (Kolga-Jaani, Märjamaa). Kirjalikud andmed selle kohta on juba 18. sajandist.

Laskumata põhjalikult pulmakombestikku, võiks rõhutada ainult mõnigaid asju, mis on seotud vöödega. Vanimad kirjalikud teated vööde kasutamisest pulmakinkidena pärinevad Rootsi riigi seadustest 17. sajandi II poolest (1671), mille järgi lubati pulmas kinkida vaid kindaid ja linaseid võid, keelates ära suuremate riietusesemete kinkimise.



Veimed – pulmaanded, riidesemed, mida mõrjsa kinkis pulmategelastele ja saajarahvale. Pulmalaupäeval koostati veimedest kaasanaise juhtimisel

ANDEKIMBUD:

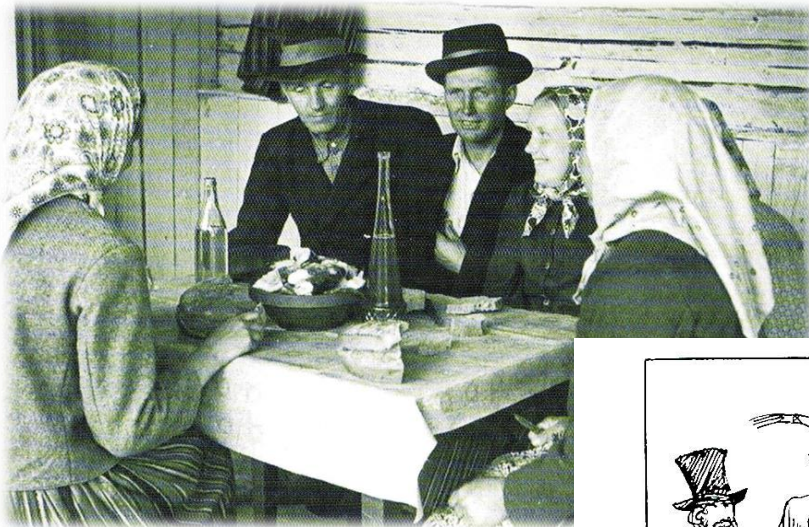
täied anded – vööga kokkuseotud suka- ja kindapaar,

pooled anded – vööga seotud kas suka- või kindapaar.

Igal abiellujal tütarlapsel pidi olema veimevakk tekstiilesemetega nagu särgid, kindad, sukad, vööd, säärepaelad, mida pulmas kingiti mehe sugulastele, pulmaametimeestele, aga ka teistele külalistele. Kuigi paikkonniti on andide koosseisus suuri erinevusi, on siin vöödel alati kindel koht olnud. Võid vajati juba enne pulmi. Nimelt sidus pruut kosjakaubaga nõusoleku märgiks vöö ümber tühjaks joodud kosjaviinapudeli, see oli nn PUDELIKAELAVÖÖ (Kadrina, Kuusalu, Pilistvere) või kinkis selle peigmehele koos sukkade ja kinnastega (Kadrina, Rõuge). Sageli kinkis pruut peigmehele just helmevöö (Vändra, Lihula, Rapla, Äksi).



Ühe vanema teate järgi kasutas peigmees võõd kosjas kokkuleppe sümbolina, riputades võõ või mõõgarihma väljavalitu voodi külge. Kosjade tagasilükkamise puhul pani tüdruk võõ järgmisel päeval ukse külge.



“ KUI KOSILANE OLI NEIULE MEELEPÄRANE, SIIS SOETAS TA PAARI KINDAID ÕÕ JOOKSUL PUDELI KAELA ÜMBER JA ANDIS PUDELI TAGASI, MIS TÄHENDAS, ET KOSILANE ON VASTU VÕETUD.”

ERM HALLISTE 114,6 (1)

Kui peigmees läks pruudile järele, seoti talle naistevöö kübara ümber, samuti peiupoisile. Peale nende on teateid vöödest, mis seoti peiule ja peiupoistele üle rinna õla pealt vastasolevale puusale, ühe teate järgi olevat pihavöö küljes rippunud pulmamõök (ERM 13966 Pilistvere), teiste teadete järgi hoiti pulmamõöka käes. (Pulmamõökadest võib lähemalt lugeda ERMi aastaraamatust nr 5, 1929. a.)

Kui pruut käis kosjaviina viimas ja sugulasi ning tuttavaid pulma kutsumas, andis igaüks jõudumööda midagi, kes sukki, kes kindaid, kes võid jne. Pulmas kasutas ta neid ande osavasti veimetena. Paljudest tekstiilesemetest (särk, põll, rätt, kindad, sukad, sokid, vöö) koosneva veimekimbu said eelkõige peigmees, ämm ja sageli ka peigmehe õed, vennad, tädid, onud ja vahel isegi pulmaametimehed. Teistele pulmalistele kinkis pruut enamasti väiksemaid üksikesemeid. Tihti seoti ühele isikule kuuluvad esemed vöö või paelaga kimpu. Andmed eelnevalt kinniseotud veimetest pärinevad 19. sajandi I poolest.

Kuna punutud paelte valmistamine oli lihtsam, siis kasutati Hiiu- ja Läänemaal pulmades ohtrasti just erilisi palmitsetud pulmapaelu. Toris, Pärnumaal, olevat veimesukad ja -kindad vööga kokkukõidetult pandud kaela rippuma. Läänemaal oli üldine komme siduda pulmapaelad pulmavööraستهle, eriti noortele meestele, ümber parema käsivarre. Sama paela või paelte vahele pisteti käsivarrele kingiks saadud suka- või kindapaar. Nii kanti neid kogu pulmade aeg (Martna, Mihkli, Ridala, Vigala). Ka kirstupoistele seoti vöö käsivarre ümber, et nad jaksaksid tõsta (Märjamaa). Kahtlemata valiti selleks puhuks ilusamad vööd. Lüganusel oli tuntud eriline LUKUVÖÖ, mis jäeti täidetud annikirstu kaane vahelt välja paistma ja hiljem kingiti ämmale.





UUE KODU TUTVUSTAMINE MÕRSJALE. PEIU EMA TALUTAS MINJAT LÄBI TALUMAJA KÕIGI RUUMIDE, MÕÖDA ÕUE JA MAJAPIDAMISHOONEID. IGALE POOLE, Kuhu NOORIKUT VIIDI JA KÕIGELE, MIDA TALLE NÄIDATI, PIDI MINIA ANDEID PANEMA.



Paeltega ehiti peiu piits, peiupoisi pulmamõök, nooriku kann ja lühter või küünlajalg, mis pulmalauas põles peiu ja nooriku ees. Paelte kinkimine pulmas pillimehele oli laialt tuntud komme. Meil seoti pael torupilli külge. (Rootsis kogunes pillimehele lõpuks nii palju pulmapaelu, et ta võis lasta nendest vaipu valmistada. Inglismaal mässiti torupillile ümber tükk pruudi sukapaelast.) Pruu annetas võid teel peigmehe koju, eriti palju vajas ta neid aga uue koduga tutvumisel. Võid asetati näiteks ukسلävele, pajakonksu külge, lauale, kaevurakmetele, voodi otstele, loomade sarvede külge, tööriistadele jne. On andmeid, et pulmas saadud võid ja paelu kingiti edasi naissugulastele, kel olid pulmad tulemas (Tori).

Kui jälgida täpsemalt vööde hulka veimetes, siis on näha eri teadete puhul suuri erinevusi. Koguarv on ära toodud harva. Seejuures võib oletada, et sadadesse ulatuvate esemete puhul on tegemist siiski vaid jõukate pruutide veimevakaga. Nii näiteks oli ühel Karksi kihelkonna suurtalust pärit pruudil 1870. aasta paiku 150 särki ja vööd. Võnnust ja Kodaverest pärit teadete järgi pidi korralik veimevakk sisaldama kõige muu kõrval ka 100 vööd. Setu alalt on andmeid 100-150 vöö kohta. Mihklis oli ühel 1878. a sündinud pruudil oma pulmas lisaks teistele esemetele ka 73 vööd. Seevastu oli aga Põltsamaalt pärit andmetel 1859. aastal sündinud informaatoril veimevakas 12 vööd.

Üksikud andmed vööde kasutamise kohta on ka seoses rahvakalendri kombestikuga. Kevadel suvistepühadeks (mis olid ühtlasi ka kiigepühad) andsid tüdrukud poistele kiikede valmistamise ja kiigutamise eest tasuks ka võid, samal pühal said kosjad sobitatud, kui poiss viis tüdrukule kase ja viimane sidus sellele vöö ümber.

Maarjapäeval oli kombeks Mari-nimelisi tüdrukuid salaja kinni siduda (Viljandi, Kihnu, Mihkli). Selleks kasutati peamiselt vööd, mille kinniseotu endale sai. Tasuks pidi ta pakkuma maarjapuna (veini).

Näärisokule, kes Saaremaal uue aasta õhtul ringi käis, seoti sarvede külge kingiks kindad või sukapaelad.

Tütarlastele hakati naiste käsitööoskusi, sealhulgas ka vööde valmistamist, küllalt varakult õpetama. Setude kohta on teada, et 10-aastased tütarlapsed kodusid juba võid. Muuseumi kogudes on 9-12-aastaste laste kootud ilusaid võid. Vööde valmistamine oli ka üks karjalaste lisatöid (Rapla, Kihelkonna, Mustjala, Kärla, Püha). Kuni tütarlapsed kodusid, hoidsid poisid lisakarja ja said tütarlastelt selle eest tasuks võid (Kursi, Põltsamaa). Tähtsat osa vööde valmistamisel etendasid kahtlemata neidude ühised käsitöö- ja lõbustusõhtud.

Kuigi naiste vöökudumise oskus oli üldine, telliti võid ka vähese maaga või maata külakäsitöolistelt. Nende oskusi kasutasid jõukamad eelkõige veimete ja kaasavara valmistamisel. Seda tunnistab Kuusalust pärit rahvalaulgi:

"Ei ole neiu neida teinud,
küla on vööd kudunud,
leivakannikas kadunud,
suolavakk on saanud surma,
tanguvaagenad tasunud,
lihakints on kirjutanud."

Teiste tarbeks võid tegevatest käsitöolistest on 19. sajandi lõpust ja 20. sajandist üle maa ligi poolsada teadet.

Vööde kõrval kooti müügiks veel mitmesuguseid teisigi tekstiilesemeid. Ilmselt olid aga vööd nii mõnegi käsitöölise peamiseks toodeteks. Mõned neist käsitöölised olid hinnatud ja tuntud valla või isegi kihelkonna ulatuses (Rõngu, Karksi). Mõnikord tuli vöökuduja tellija peresse tööle (Halliste). Setu naistel oli vöökudumine sageli lississetuleku allikaks. Vööd turustati peamiselt Petseri laatadel. Vööde eest maksti tasu nii natuuras kui ka rahas, 19. sajandi lõpust ja 20. sajandi algul on tasu maksmise kohta mitmeid andmeid. Palgaks võis olla näiteks külimit vilja, 20- 30 kopikat, isegi 50-60 kopikat. Hinda võidi arvestada ka 1 kopikas iga värvilise kirjalõnga pealt (Kolga- Jaani, Karja, Torma, Rõngu, Viru-Jaagupi, Kaarma). Vöökudujate suurest meisterlikkusest annab tunnistust 54 eri kirjaga vöö, mis on tehtud muuseumile 1913. aastal (Tõstamaa ERM 14504).



- **Kirivöö** ehk **korjatud kirjaga vöö**

Rahvarõivana on meil praegusel ajal tuntud 18.-19. sajandi talurahva pidurõivad. Sel ajal oli naisterõivastuses olulisemaks vööliigiks kirivöö. Seni vanim kirivöötehnikas leid Eestis pärineb 13.-14. sajandist lisaku kandi Jõuga kalmest. Esimesed kirjalikud teated kirivöödest on aga 17. sajandist.

Naiste kirivööd on olnud väga erineva laiusega. Näiteks Lüganuse kandi vöö laiuseks oli 1,5 cm, aga Kolga-Jaani ja Põltsamaa kandis võis sama lai olla ainuüksi juba äärekiri. Kirivööde tavaliseks pikkuseks on 2-3 pihaümberrõõtu ehk umbes 2,4-2,7 meetrit, kuid leidub ka pikemaid. Näiteks võib ERMi arhiivist leida ka 3,7 meetrise (koos narmastega) vöö Võnnu kandist.

Vöö olevat olnud niivõrd pikk, et see ulatus mitu korda ümber keha, kuni rindade alla ja kui see oli kõvasti kinni mähitud, paistis keskkeha kaunis õhukesena (Hupel). Kõige pikemad naiste vööd olid Muhus, kõladega kootud ja 30 küünra pikkused. Selleks, et sellist vööd endale ümber mähkida, tuli see alguses täies pikkuses põrandale lahti harutada. Ots keerati ühe tiiru võrra ümber keha, igal järgmisel tiirul samuti. Vöö lahtisest otsast üle sammudes seisti peaaegu ühe koha peal, ainult jalgu vahetades. Kui aga taheti vööd ära võtta, vihiti see vasaku käelaba ja küünarnuki vahele, kuna parema käega harutati tiirusid keha ümbert ära. Nii pikki vööd nagu Muhus mujal ei esine. Mõnes kohas mäletatakse, et vöö on ulatunud 5 - 6 korda ümber keha (Põlva, Võnnu), kuid need vööd, mis leiduvad ERMi kogudes, on enamasti ainult 2-3 ümberrõõdu jaoks.



Lõuna-Eestis, Läti piiri lähedal Mulgi alal, Sangastes ja Lõuna-Võrumaal kooti ka läbivillaseid, kitsaste vöötidena kulgevate lapiliste kirjadega nn LÄTILAPILISI VÖID.



Vöö kandmisest

Rahvarõivavööl on olnud mitu ülesannet.

- Esimesena oli see vajalik riiete kinnitamiseks, et särgid, püksid ja seelikud alla ei kukuks. „Üüke seoti särgi („amme“) pääle, et kõrt („seelik“) paremini üleval seisaks.“ (Karksi, ERM 170: 14) Tarvastu kandis oli ka vanasõna: „Hääl rüal om ööke ümmer.“
- Teiseks oli vöö vajalik, et keha n-ö kinni tõmmata. See aitas rasket talutööd tehes, et keha ära ei vajuks ning et selg oleks toetatud. Võrdlusena saab siin tuua tänapäevased jõutõstjad, kes samuti seovad endale piha külge laia vöö, et lihaseid hoida.
- „Mõned vanad naesterahvad kannavad vööd aga praegugi. Tähendati, et vööde kandmisega ka inimeste tervis osalt kadunud olla. Enne olnud venimise häda haruldane nähtus, nüüd aga igapäevane asi.“ (Risti, ERM 2237)

- „Vöö seoti tugevasti ümber keha. Arvatavasti kanti vööd selleks, et tervis parem oleks. Viletsad inimesed mässisid tema õige kõvasti ümber keha.“
(Lääne-Nigula, ERM A 509: 1333)

Kirivööd kuulusid peamiselt naisterõivastuse juurde, mehed on neid üldjuhul kandnud vaid Kagu-Eestis, kus neid kanti pükste peal särgi vööna. Meeste vööd olid üldjuhul kitsamat sorti. Lisaks võisid mehed kanda kirivööd pulmas nn ametiülesandeid täites. „Sarnaseid laiu vööd kandsid peiupoisid „pihtvööks“, kui nad pruuti ära tooma läksid. Vöö küljes rippus mõõk, millega peiupoisid pruuti mehekodu viies ristisid ukse ette löid. Ka sõitsid nad (ratsa) ümber pulmarongi ja löid tagasi maja juurde jõudes mõõgaga vastu katuse räästsast. Isamees tõstis mõõga otsaga „sõba“ pruudi näo eest ära.“ (Pilistvere, ERM 13966) Nagu öeldud, kandsid Kagu-Eesti mehed vööd särgi peale seotuna. Setu meeste puhul näitas sõlme asukoht aga ära nende perekonnaseisu: vallalistel meestel oli sõlm tehtud vasakule poole, abielumeestel aga paremale poole. „Mõnikord kaldus aga kodust kaugemale minnes see sõlm järjest rohkem vasakule.“



Lisaks eestlastele leidub kirivõid ka skandinaavia rahvastel: norrakatel, rootslastel, saamidel, soomlastel. Soomes on need võöd tuntud *viron vyö* nime all. Seda võöliiki tuntakse ka idapoolsetel Soome-Ugri aladel.



Umbes 19. sajandil rahvarõiva võidukäik lõppes. Kirik keelas värviküllaste ja elurõõmsate riiete kandmise. Lõpliku hoobi rahvarõivastele andsid 19. saj teisel poolel toimunud suured talurahvaelu uuendused ning valdavaks sai linnamood. Selle kõige eelduseks oli talumajanduse suundumine üha turutoodangu poole ja talupoeg muutus olude sunnil tootjaks ja tarbijaks, mis oli iseloomulik valitsenud tööstusühiskonnale. Naised kandsid nüüdsest linnamoele lähedast põikitriibulist või ruudulist seelikut, hilisemal ajal ka kaapotkleiti.



19. sajandi aastakümnetel rahvarõivaste kandmine küll taandus, kuid siiski rõhutati nende tähtsust just rahvuslikust seisukohast. Rahvarõivaste kandmist õhutati erinevatel rahvuslikel üritustel ning kindlasti laulupeol. Huvi rahvarõivaste

vastu oli madalaimas seisus 20. sajandi alguses. Uuesti äratas huvi rahvuslike rõivaste ja nende elustamise vastu 1928. ja 1933. aastal toimunud üldlaulupidu. Alates 1937.aastast on olnud seisukohal, et rahvarõivas olgu originaaltruu ning maakoorig esinegu oma kodukandi rõivastes, sest mõni aeg miksiti erinevate piirkondade rahvarõivaid omavahel ning see ärritas paljusid.

Osades piirkondades jätkus traditsioonilise rahvarõiva kandmine ja veidi selle areng ka 20. sajandil. Sellisteks piirkondadeks olid veidi eralduses olnud alad nagu näiteks Setumaa, ka Kihnu saar, kus triibulist seelikut kantakse tänapäevalgi. Märkimisväärne on ka Muhu saare rahvarõivaste areng, mis 19.sajandil oli üsnagi kiire. 1870. aastal vahetus näiteks terve rõivakomplekt, eriti muutus seelik. Algselt muhulastel olnud musta värvi seelik asendus oranžitriibulisega, seejärel oranžist sai munarebukollane ning siis sidrunikollane (1930.a), mis on tänapäeval kõige levinum. Muutused toimusid ka mustrites. Näiteks männamotiividega geomeetiline ornament asendus algul taimgeomeetriliste segakirjadega, seejärel looduslähedase lillkirjaga, mis on Muhule väga omane.



Rahvarõivad kujutasid endast peale praktilise kehakatte ka üsna keerukat märgilist süsteemi, milles väljendus talupoja elukorraldus. Rõivastus andsid teavet kandjate sotsiaalsest seisusest, perekonnaseisust, ealistest erinevustest, päritolust jms. Riietuse ja elukorralduse järgi oli elu jaotatud erinevateks etappideks: lapsepõlv, vallaspõlv, abielu, vanadus (ka lesepõlv).



Kõik lapsed kandsid valget linast särki, noortel oli lisaks peal veel vöö. Poiss sai omale püksid jalga alles 10-11 aastaselt ning tütarlaps õige seeliku 14-15 aastaselt. Poisid ja tüdrukud said oma esimese piduliku rõivakomplekti alles pärast leeriskäimist. Saartel said tüdrukud pärast leeri oma esimese põlle. Neidu võis abielunaistest eristada peakatte järgi, samuti võis ära tunda lapseotel tüdruku ning mõnel pool ka lesknaise. Meeste rõivaste järgi aga polnud maal võimalik määrata kandja perekonnaseisu, kuid on täheldatud, et poissmees võis olla habemeta, aga naisemehed kandsid kõik kas pikemat või lühemat habet.

Eesti Vabariigi algusajal hakati rahvarõivaste kandmist uuesti propageerima, kuid siis ei pööratud erilist tähelepanu sellele, kuidas midagi ajalooliselt kanti. Siis oli tavaline praktika see, et kirivöö seoti lõdvalt ümber keha ja jäeti vöö otsad rippuma. Tihti lõigati ka vanad kirivööd pooleks ning neid kanti lihtsalt kleitide jms vöödena.

Tavaline praktika oli ka see, et vanad vööd pandi üksteise kõrvale ning neist õmmeldi kokku üks suur vaip. Samuti kasutati võid ka kottide ja toolipõhjade valmistamiseks.

VÖÖDE MÄHKIMISEST

Tavaliselt on Eesti kirivööd seotud tugevalt ümber piha, olles nagu korsett, mis toetab selga. Vöö kerimist alustatakse vasakult küljelt või eest keskelt ning jätkatakse ringselt nii, et iga järgmise ringiga jäetakse 1-2 cm ulatuses alumist kihti näha. Vöö lõpuotsad (narmad k.a) torgatakse vöökihtide alla.



Tänapäeval kasutavad tantsijad vööde kinnitamiseks ka haaknöuelu, mis kinnitatakse vööde külge nii, et need kuskilt välja ei paistaks. Ajaloolistest allikatest on teada ka, et teinekord kasutati kaht erinevat vööd: üks seoti otse särgile seeliku alla, teine keerati ilu pärast seelikule peale. Vöö pealmiseks pooleks jäeti värviline pool. „Enamasti olid vööd punase mustaga, seda polnud mõtet ära peita. Punase lõnga värvimisega oli palju vaeva nähtud ning pealegi usuti just punasel värvil olevat suur kaitsevõime.“ Tegelikult leidis Eestis paikkondi, kus vöö sidumine erines tavaliselt praktikast. Näiteks Saaremaal ja Kihnus seoti kõik vöökihid üksteise peale ja paistma jäi vaid pealne pool. Setumaal aga vöö otsi ei peidetud ning need jäeti rippu. Tehti sõlm ja otsad jäeti põlle alla.



„Tüdrukule pandi varakult vöö ümber, et ei kasvaks poisid moodi, vaid keskelt peenem”.

Läänemaal hakati vööd mähkima eest, kuhu pandi vöö keskkohat, otsad jäid sinna, kuhu need ulatusid, nii nagu pikkus välja andis, ja topiti siis vöökihtide alla. Harju-Jaanis jäi üks ots alla, teine pisteti vahele. Põhja- Eestis topiti vöö otsad kordade alla. *“Vöö keerati enne kaks korda ümber keha ja nimelt nii, et ülemine kord tuli pooleks alumise peale ja vöö paistis niiviisi laiemana otsad pisteti kordade alla ega jäetud rippuma, nagu nüüd mõnel inimesel näha on, kes vöö täitsa vastikult ümber niuete kõlkuma pannud”* (Juuru).



Lõuna- Eestis jäeti vöö otsad rippuma, seda saab järeldada nende vööde järgi, millel oli otstes suured ilututid. Heikeli järgi olevat Viljandimaal vöö tutid rippunud küljel. Saaremaal Kärilas olevat pulmaaegsed *“kerepaela”* tutilised otsad kõlkunud ees.

Kui üldiselt on levinud teadmine, et vöö mähkimist alustati vasakult küljelt ja mähiti kihtidena nii, et alumine kiht jäi ca 1 cm võrra paistma ja lõppots pisteti vöökihtide vahele, siis Kihnus mähiti vööd põhimõttel, et lõppots jäi alati ette keskele ja see pisteti kihtide vahele.



Vöö otstesse olid jäetud lõimest narmad. Põhja-Eestis, Saare- ja Hiiumaal palmitseti vöönarmad harilikult kokku. See põhines võib-olla eelmainitud kombel toppida otsad vöökihtide alla. Lõuna-Eestis aga pisteti vöö narmad ainult harvadel juhtudel vöö alla.



Vormsi vöödest ...

Vormsi naised kandsid vööd kurruseeliku peal, kus villane osa kinnitub pihiku külge. Võrreldes teiste Eesti piirkondade kirivöödega on Vormsi oma lühem, kuna seda kanti vaid üks ring ümber keha. On teada, et kirivöö kinnitati vasaku käe all kas sõlmega nii et üks ots jäi rippu või siis nõelaga. Vastavalt sellele võis kirivöö olla mõlemast otsast kanditud või siis ühest otsast kanditud ning teise otsas lõpetatud palmikutega, mis olid alt tupsuks kokku seotud. See palmikutega kaunistatud ots jäi siis külje peale rippu. Stockholmis SOV arhiivi ekspositsioonis olev kirivöö on aga sõlmitud hoopis selja pealt ning palmikutega ots rippus koos põllepaelttega seljal.





Vöö kudumine

Kudumise võimalused

Käsitöökunsti hakati noortele tüdrukutele õpetama juba varakult, sealhulgas ka vööde kudumist. Kirivöö kudumise võimalusi on mitmeid:

- **Arhailine tehnoloogia vahelikupulga ja niiepulgaga** – See on olnud kõige levinum tehnika kirivöö kudumisel. Selle tehnika puhul läheb vaja ühte umbes 30 sentimeetrist jämedamat pulka (tänapäeval sobib selleks ka nt papprull, millele on keeratud foolium või toidukile) ja niite kinnituseks üht pliiatsijämedust pulka. Vöö kääritakse üles kinnise ringina ning kuduja istub lõimeringi sisse ja hoiab seda oma kehaga pingul. Enamasti käib lõim selja tagant läbi.



- **Tihvaga (vöötihv, vöösuga)** – Algselt ühest lauakesest väljalõigatud piidega raam, mille iga pii keskel oli auguke. Praegusel ajal tehakse tihvasid puust detailidest. Lõngad veeti vaheldumisi läbi igast piivahest ja augukesest. Tihva tõstes või langetades tekkis kudumiseks vahelik.



- **Vöotelgedega** – See tehnika on kudujate seas populaarsuse saavutanud alles viimase kümne aasta jooksul. On teada, et ühe esimesena Eesti kirivöö kudumiseks vöotelgi kasutanud kuduja oli Kanadas elav väliseestlane Mihkel Salusoo, kes tegi seda juba 1970. aastal.



Kangastelgedega – Kirivõid on võimalik kududa nii lauatelgedel kui suurtel kangastelgedel. Lauatelgedel kootakse võid ühe või mitme kaupa ning mustrit korjatakse käsitsi. Suurte telgede puhul on võimalik lihtsamad vöömuustrid sidusesse rakendada, sest seal pole vaja mustrit korjata. Suurtel telgedel kududes on mõttekas teha mitu vööd korraga ja kudumiseks kasutada ka telgedele rakendatud vööraami.



Vöömõök

„Kolme esimese vöökudumise tehnoloogia puhul läheb vaja ka head vöömõõka ehk rabajat, mis tehakse lehtpuust. See peab olema hästi sile ja terava õhukese otsaga ja piisavalt pika sirge teraga. Mõõgal peab olema piisavalt kaalu, et saaks iga rea korralikult kinni lüüa. Liiga õhuke ja õrn laast selleks tööks ei sobi. Vöö jääb liialt pehme ja ei täida oma ülesannet.“



Vöö materjal

„Kirivöö lõimede puhul on tugeva keeruga villased lõngad kirjalõngadeks ja peenemad rohkem või vähem pleegitatud linased niidid põhjalõngadeks. Koelõngaks on ühe- või kahekordselt võetud linane niit.“



Vöökiri

Vöökirja osad

„Vöökirja ülesmärkimisel märgitakse enamasti ainult villased lõngad, linaseid ei märgita. Kiri moodustubki ainult villastest lõngadest. Kudumise käigus linased ristlevad labaselt ja mustri kudumisel tõstetakse või langetatakse vastavalt mustriks ainult villaseid lõngu.“ Vöökirjal võib eristada järgmisi osi:

keskkiri – vöö keskel piki vööd jooksev kiri;

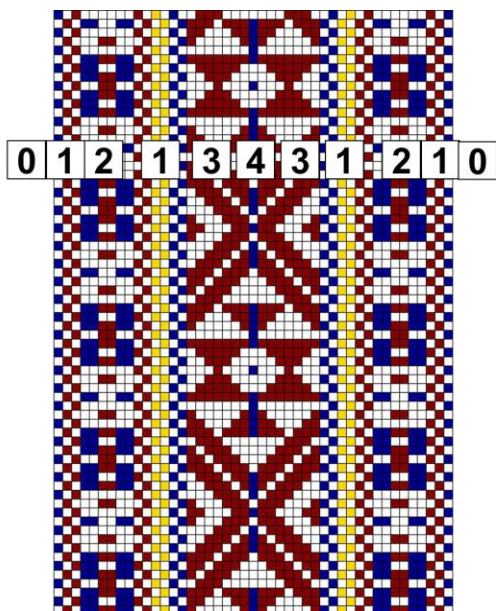
vöö süda – keskkirja keskel olev teist värvi kirja osa, laiusega 1-5 lõnga;

äärekiri – vöö servades olev väike kiri, laiusega 1-7(11) lõnga;

küü – vöö eri osi eraldav siksakjoon. Enamasti koosneb kahest sama värvi villasest lõngast. Vahel koosneb kolmest lõngast, millest välimised on sama värvi ja keskmine teist värvi;

äärelõng – vöö ääres olev villane lõng.

Piirkonniti võib vööde kirjaosade kombinatsioon olla erinev. Vöö pealmiseks pooleks on villasem pool, alumiseks on linasem pool. Üldjuhul kootakse mustrit alumiselt poolelt.



0. äärelõng
1. küü(d)
2. äärekiri
3. keskkiri
4. vöö süda



„Vöomustritel on olnud oma nimetused ja tähendused nagu kindakirjadelgi, aga aegade jooksul on palju sellest teadmiseist kaduma läinud. Ilmari Manninen on oma raamatus „Rahvariiete ajalugu“ nimetanud 114 erinevat vöökirja nimetust.“ Sealsest raamatust võib leida näiteks selliseid mustrite nimetusi:

aknaruudukiri;

maasikalehekiri;

hangeline kiri;

pandlakiri;

kaheksakannuline kiri;

ratuline kiri;

kalarooline kiri;

rehakiri;

karukäpaline kiri;

roosikiri;

kitsesilmaline kiri;

sõelapõhjakiri;

küüsiline kiri;

tõhukäpakiri;

loogeline kiri;

vahtralehekiri.

lätilapiline kiri;

Ühes vöös võidi kasutada ka mitut mustrit. On teada ka, et kui vöö üht poolt oli jupp aega kantud, siis vahetati teine ots peale ja vöö paistis nagu uus. „Sageli on vöö otsas erinevaid mustrikatsetusi. Ühel ERM-is oleval Tõstamaa (14504) vööl on „ainult“ 54 erinevat mustrit. Vanavarakorjaja lasi vöökudujal kõik tolele teadaolevad mustrid ühte vöösse kududa. Enamiku kohta on ka mustrinimetused teada.



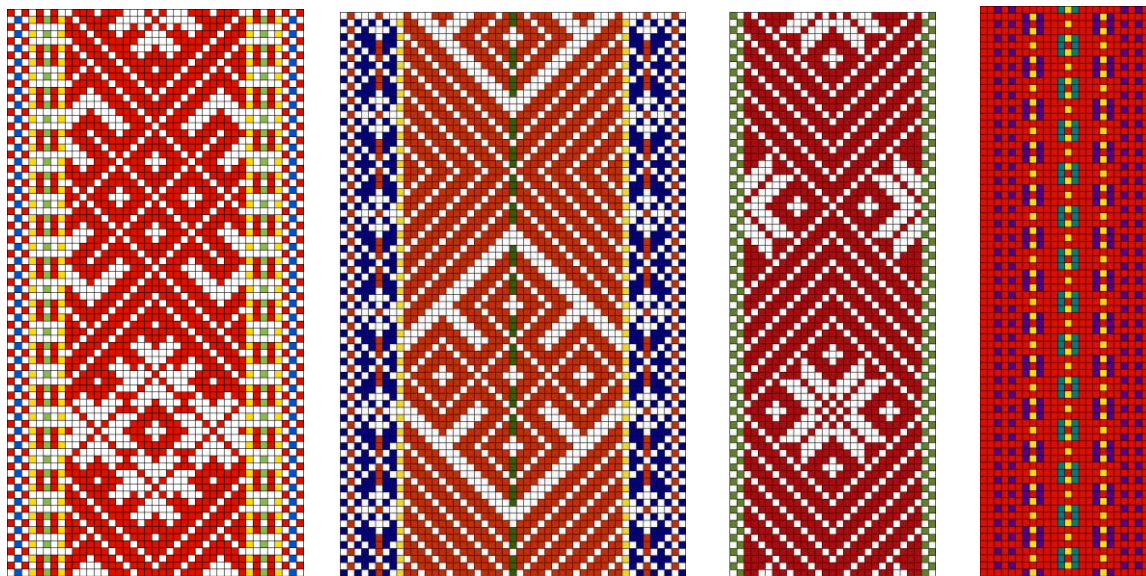
Kui vööde igapäevane kandmine ajapikku kaduma hakkas, hakati vöömustreid kasutama mujalgi, näiteks kasutati neid kampsunimustritena.

Tänapäeval on vöömustrid jälle moes. Neid kasutatakse nii tikkimisel, kudumisel kui trükikunstis. Vöömuustril pole liiga pikki lõngajookse, seetõttu ongi seda hea kasutada ka näiteks kudumismustrina.

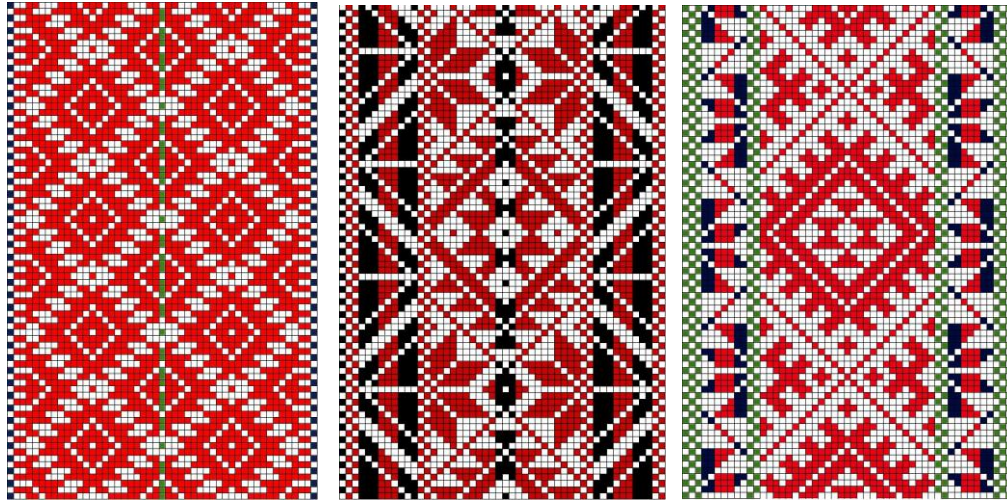
LÕUNA-EESTI KIRIVÖÖD VILJANDIMAA (Mulgi alal ÜÜKE)

Kuna Viljandimaa võib jagada rõivastuse poolest kaheks, Põhja- ja Lõuna-Viljandimaaks, siis võib seda jagunemist märgata ka kirivööde juures. Põhja-Viljandimaa alla kuuluvad Kõpu, Kolga-Jaani, Suure-Jaani, Pilistvere, Põltsamaa ja osalt Viljandi kihelkond. Lõuna-Viljandimaa on Tarvastu, Paistu, Helme ja teine osa Viljandi kihelkonnast. Nende kihelkondade omapäraks on eredad punased aniliinvärvid endiste mahedate taimevärvide asemel. Need vööd sarnanevad veidi Pärnumaa punaste vöödega, eripäraks on Lõuna-Viljandimaa vöödel äärekiri, mida Pärnumaal esineb vähem. Äärekirjadeks on tavaliselt lihtsad, lõngajooksudest moodustatud ruudukesed või ka kolmest lõngast nn KALASABAKIRI.

Äärekirja ja vöö keskmist põhikirja eraldavad tavaliselt vöö põhitoonist erinevad tumedad KÜÜ read ehk JOONEKESED.



Vööd, mis on lõunas keskmise laiusuga, saavutavad põhjarühmas suurima laiuse Eestis. Nimetamist väärt on Kolga-Jaani ja vanemad Põltsamaa ning Pilistvere vööd, mille laius ulatub 15 sentimeetrini. Erinevalt mujal kantavatest vöödest on nende vööde äärekiri arenenud iseseisvaks kirjaks, mis tihti on niisama lai kui kogu vöö mõnes teises kihelkonnas.



TARTUMAA

Niisama värviküllased ja mitmekesised nagu Tartumaa seelikud on ka selle maakonna vööd, kuid seejuures alati kooskõlas seelikutriibustiku värvidega. Vöö narmastatud otsad jäetakse kohati rippuma puusale. Lätilapilisi läbivillaseid vööid on kantud näiteks Otepääl ja Sangastes.



VÖRUMAA (VÜÜ, HÜÜ, PUUDÕH)

Sarnanevad põhiosalt Tartumaa vöödega. Ülevõrumaalistest korjatud kirjaga vöödest erinevad Hargla nopsilise kirjaga laiad vööd. Väga ilmekad värvide poolest on Rõuge vööd, tumepunase ja tumesinise kirilõngaga.



SETUMAA

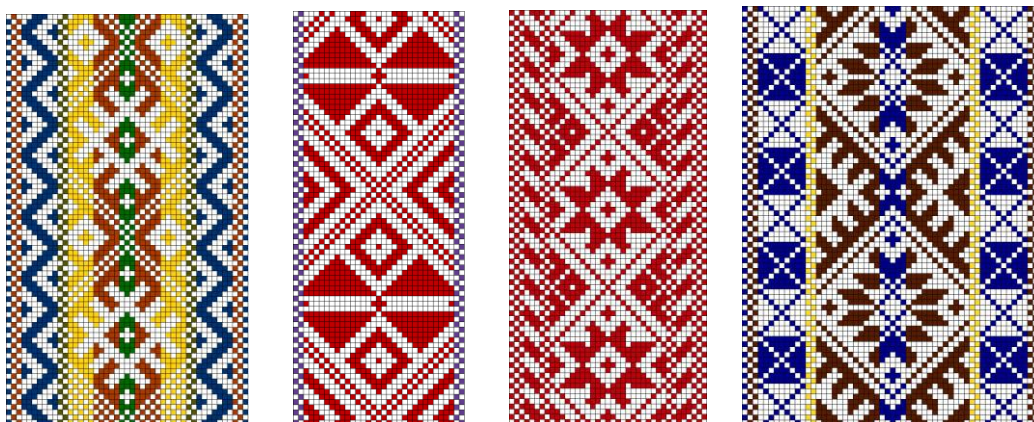
Vöö sidumine käis teisti kui mujal. Kaks korda seoti ümber keha eest tahapoole üle rippuva linikusaba, sealt tagasi, haarates rüü liigvarrukaid, Vöö seoti eest seosesse.

Vöö põhitooniks on punane värv. Vööde eripäraks on äärekirjade puudumine. Ääres on tihtipeale põhitoonist erinevat värvi lõng, mis on kootud üle kolme koelõnga vöö ühel, üle kolme koelõnga teisel pool (mujal Eestis 1:1). Vöö muster koosneb keerukamatest ornamentidest kui Tartu- ja Võrumaal. Setumaa naistevööid on nn PAARIS ja PAARITUID. Erinevus seisneb rakendamises. Kui tavaliselt kirivöö rakendamisel kääritakse ühele villasele lõngale lisaks kaks linast niiti, siis Setumaal kasutatakse ka teist rakendamisviisi, kus ühe villase lõngaga rakendatakse kolm linast niiti. Setumaal kasutatakse ka teist rakendamisviisi, kus ühe villase lõngaga rakendatakse kolm linast niiti. Setumaal kasutatakse ka teist rakendamisviisi, kus ühe villase lõngaga rakendatakse kolm linast niiti. Setumaal kasutatakse ka teist rakendamisviisi, kus ühe villase lõngaga rakendatakse kolm linast niiti. Setumaal kasutatakse ka teist rakendamisviisi, kus ühe villase lõngaga rakendatakse kolm linast niiti.



LÄÄNEMAA

Vööd on valgele linasele põhjale korjatud värviliste villaste kirjadega, milles 19. sajandi keskpaigani domineeris madarapunane, sajandi teisel poolel erkpunane toon. Vöö äärekirja moodustavad nn küüd ehk joonekesed, mis erinevad põhikirjast värvi poolest (mustjassinine, lillakaspunane, roheline). Nn traditsioonilist äärekirja esineb üksikutel vöödel. Läänemaa vööde eripäraks võib pidada ka seda, et osa vööid on rakendatud nii, et keskkirja paar äärmist lõnga on teist värvi (sinine, roheline, lillakaspunane).



PÄRNUMAA

Vööd sarnanevad osalt Läänemaa vöödega, teisalt jälle Lõuna-Viljandimaa vöödega. Läänemaa vöödega sarnanevad need, mis on punase kirjaga ja ääres tumeda küü reaga, Viljandimaa vöödega need, mis on tiheda punase kirjaga ja millel on ka äärekiri. Võib leida ka Harju- ja Järvamaa naaberkihelkondade mõjutusi.

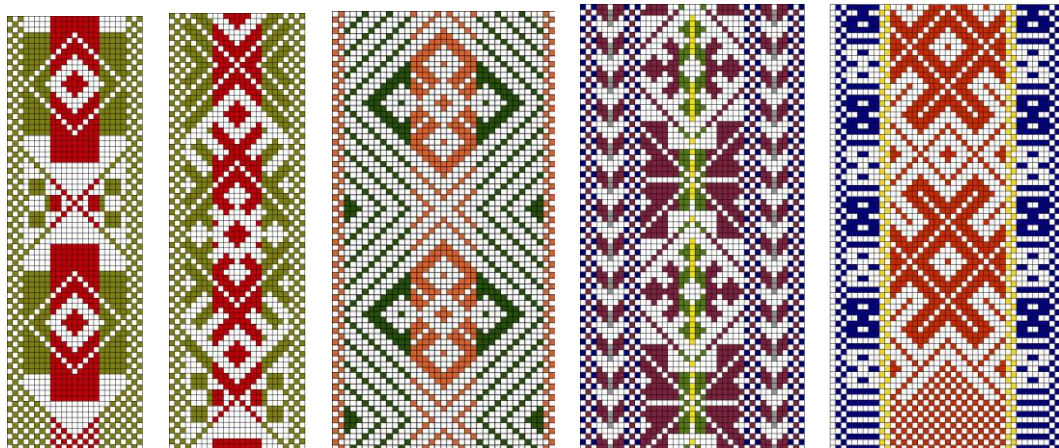


PÕHJA-EESTI

HARJU-, JÄRVA- JA VIRUMAA

Põhja-Eesti vöödele on kuni 19. sajandi keskpaigani iseloomulikud mahedad taimevärvid. Võib märkida, et Virumaal kasutati vöökirjades rohelisi toone sagedamini kui Harjus ja Järvas. Põhjus, miks vööd on tagasihoidlikes toonides, kirjas ja mõõdus, võib olla asjaolu, et pearõhk on käiste värvilisel tikandil, mis ei nõua täiendamist silmatorkava vööga. 19. sajandi II poolel kasutusse tulnud aniliinvärvidega ilmusid ka vöökirjadesse eredamad toonid, seda eriti Ida-Virumaal. Veel 18. sajandini oli vähemalt idapoolse Põhja-Eesti naistel kasutusel vanapärane vööilustus - vöö küljest puusadelt tahapoole ripuvad vaskkettidest rõhud, nagu need viimati 19. sajandi lõpukümnenditeni püsisid Hiiumaal.

Mõned Harjumaa läänepoolsed kihelkonnad, nagu Hageri, Nissi, osaliselt Rapla, Harju-Jaani, Keila ja Jüri, kus on püsinud pealisrõivana kantav särk, kuuluvad Lõuna-Eesti rõivastuspiirkonda. Seda võib märgata ka vööde juures. Kui enamik Põhja-Eesti vööid on äärekirjaga, siis nende kihelkondade vööd on ilma. Põhikirja ääres on tumedad küüd. Erandlikud vööd on Ristis, kus pool vööd on ühes, teine pool teises kirjas, muidu sarnased Lääne-Eesti ja Pärnumaa vöödega.



Kuna Põhja-Eesti rõivastuse tüüpi võib lugeda ka Kihnu riided, siis Kihnu vööd on sarnased Risti vöödega. Kihnu vööde ornamentikas on näha kindlaid

traditsioone. Pool vööd on nn KÜÜSILIST, teine pool LAPILIST kirja. Vöö küüsiline pool jäeti mähkimisel pealepoole, kuna arvati, et see hoiab ära kurja silma. Kui jälgida muuseumites olevaid Kihnu vööd, siis võib öelda, et naiste käsitöö tase on sellel saarel olnud tõesti äärmiselt kõrge. Kui Viljandimaa vööd paistsid silma laiuusega, siis Kihnu vööd oma ornamendi rikkuse ja korrektse teostuse poolest.



SAAREMAA

Ka Saaremaal kanti korjatud kirjaga kirivööd. Erinevalt mandri omadest esines siin valgepõhjaliste kõrval ka tumedaid, musta- ja sinisepõhjalisi. Vöö mähiti ümber keha nii, et see kattis seeliku ja põllevärvli, Lääne-Saaremaal ka taskupaela. Saaremaa vööde äärekiri erines mandri omadest.



HIIUMAA

Hiiumaalt on muuseumi kogudes ka mõned kirivööd, kuid nende kandmistraditsioonidest ei ole teateid. Põhiliselt kanti juba eespool mainitud vaskvööd.

MUHU

Muhu saarel kanti vanema rahvarõivaga kõladega valmistatud vööd, uuema riietusega läikivat nahkrihma, millel oli metallist pannal. Sellist vööd nimetati HIILERIHMAKS.



MEESTE TEKSTIILVÖÖDEST

Meeste tekstiilvööd olid valmistatud mitmesugustes tehnikates: kitsad mõõgaga kootud, kõladega ja telgedel kootud ning punutud võrkvööd. Telgedel kootud vööde puhul on iseloomulik, et puuduvad valmistamistehnikaga seotud vöönimetused. Terminoloogia on sarnane teiste sama paikkonna vöödega, Nii on sõna VÖÖ murdeliste variantidena tuntud ÖÖ (Mustjala), ÜÜKE (Halliste), ÖÖKE (Sangaste), VÜÜ (Setu). Levinum nimetus on PUSSAKAS, PUSSAK (Muhu, Karuse, Vigala, Tori, Halliste), PUUDIK (Rannu).

Sama nimetust kandsid nendes paikkondades ka naiste kirivööd, meeste võrk- ja kamlotvööd. Et neid kanti sagedasti just kasukaga, tunti neid ka KASUKA VÖÖDENA. Sidumisviis oli kõigil laiadel tekstiilvöödel ühesugune. Vöö mähibi kaks korda ümber, otsad pisteti vöö vahelt läbi ja jäeti külgede poole rippuma. Seetõttu olid kõik need vööd ca 3 meetri pikkused. Vöö vahele pisteti tihti kindad.



- **TELGEDEL KOOTUD MEESTEVÖÖDEST**

Vanimad muuseumi esemetega kaasnevad rahvapärimuse teated telgedel kootud vööde kandmisest on 19. sajandi esimestest aastakümnetest Lääne-Eestist (Karuse, Lihula, Kullamaa, Märjamaa ja Muhu). 19. sajandi keskpaika ja teise poolde ulatuvaid teateid on juba kogu Lääne-Eestist ja Lõuna-Pärnumaalt (Saarde, Halliste) ning Viljandimaalt (Kolga-Jaani, Viljandi). Suhteliselt hilja, alles alates 19. sajandi 70. aastate lõpust on andmeid Mustjala kihelkonnast.



Anna, Järvamaa

Telgedel kootud võid valmistati nende tehnilise teostuse lihtsuse tõttu arvatavasti igas peres ise. Üksikuid andmeid on aga ka nende tegemisest tellimise peale. Töötasuks oli seejuures näiteks nael villu (ERM 12219 Mustjala). Teateid on ka laadalt ostetud vööde kohta.

Ostuhinnana 1854. aasta paiku nimetatud 3 rubla (ERM 17702 Muhu, ERM A566:484 Vigala). Kuna telgedel kootud vööd olid koduse käsitöö tooted, siis on nende puhul jälgitavad paikkondlikud erijooned. Viimaste alusel võib vööd jagada nelja põhirühma: Lääne-Eesti, Muhu, Mustjala ja Halliste vööd.

Hoopis eriilmelised olid lisaku kihelkonnas nii meeste kui ka naiste üleriidel kantud linased, kas riidest tehtud või spetsiaalselt kootud vööd. Nimetatud vööd kaunistati punase ja sinise riide ning tikandi ja narmastega (ERM 26399, EA 613 22).

Lääne-Eesti vööd on villase lõime ja linase koega, 7-16 cm laiused, pikitriibulised. Vöö tavaliselt punasel põhjal on 2-3 värvi (hele- või tumesinine, roheline, must) 0,1-1,0 cm laiused harvad triibud. Vöö otstes on kahe keeruga narmad, vahel ka lõngaga mähitud spiraalid ja väikesed tutid.

Muhu vööde lõim on harilikult villane, välja arvatud valge ja vahel helesinine lõim, mis on linased, kude on linane. Vööd on 9-31 cm laiused, 0,2-1,5 cm laiuste 6-7 värvi (hele- ja tumesinine, roheline, hele- ja tumepunane, must, valge, kollane) pikitriipudega. Vöö otstes on ca 0,5 cm pikkused lõimelõngad või on otsad palistatud. Mustjala vööd on läbivillased, 5-8 cm laiused, erkpunased. Vöö otsad on kolmeharulistes palmikutes.

Halliste kihelkonna vööd on samuti läbivillased, pikitriibulised. Põhitriibud on punased, lisanduvad veel 0,1-0,5 cm laiused 3-6 värvi (roosa, hele- ja tumesinine, lilla, valge, roheline, kollane) triibud. Vöö otstes on pikad lahtised lõimelõngad.



Karksi



Kolga-Jaani



Viljandimaa



Tartumaa

Telgedel kootud meestevööd olid kasutusel traditsiooniliste rahvarõivastega, seetõttu kadusid nad üldisemalt käibelt 19. sajandi II poolel.

- **VÖRKVÖÖDEST**

Pussaka laiune oli ka võrkvöö, mis tehti palmitsedes. Setumaal ja Rõuges nimetati niisuguseid võid VÖÖRÄTTIDEKS. Paiguti kandsid ka need pussaka nime. Nende laiade vöödega köideti pealisriideid. Kuigi pikk-kuuel olid haagid, võtati see sellest hoolimata (Põlva, Rõngu). Vöö seoti isegi kimpvoldiliste kuubede peale, see tuli ainult voldipeadest kõrgemale siduda.



- **HELMEVÖÖDEST**

Eesti vöödest moodustavad ühe väiksema omaette rühma meeste helmevööd. Rahvapärase nimetuse on see vöö saanud kaunistuseks kasutatud klaashelmeste järgi (rahvapäraselt KUDRUSED, HELMED).

Kõige levinum nimetus ongi HELMEVÖÖ (Põltsamaa, Otepää, Tori). Selle kõrval esineb veel HELMINE VÖÖ (Otepää), ELMINE VÖÖ (Rõngu), HELMISTIK VÖÖ (Otepää), HELMESTE VÖÖ (Türi), HELMISID VÜÜD (Hargla) ja HELMETUD VÖÖ (Saarde). Juhuslikuma ilmega on nimetus HELME KURTE (Maarja-Magdaleena) ja HELMINE RIHM (Rannu). Vähem tuntud oli KUDRUSTEGA VÖÖ (Kadrina, Märjamaa, Audru, Helme), KUDRUSTE VÖÖ (Põltsamaa), PARLI VÖÖ (Jõelähtme), HELMESTEGA VÖÖ (Võnnu). Vahel selgub vöö nimetusest tema kasutamine: KASUKA VÖÖ (Kambja), REISI VÖÖ (Rõngu), PEIUPOISI VÖÖ (Viljandi), PEIGMEHE VÖÖ (Aksi). Kohati on helmevööd nimetatud lihtsalt KURT (Haljala, Türi) või RIHM (Puhja).



Hageri ERM A 624:63

Kolga-Jaani

VM VM 751 E 331

Kui eesti rahvarõivad valdavas osas olid koduse käsitöö tooted, siis helmevööd või nende tegemiseks vajalik materjal olid ühed vähestest ostukaupadest. Helmevööde kasutuseletulek Eestis algas rahvapärimuse andmetel 19. sajandi keskel. Vanimad teated pärinevad 1840.-1860. aastatest (Tallinn, Kuusalu, Türi, Pärnu-Jaagupi, Audru, Saarde, Viljandi, Põltsamaa, Kambja, Puhja, Hargla). Helmevööd on kantud nii traditsioonilise rahvarõivaga kui ka üleminekul

linnaoelisele rõivale. Neid võid kandsid mehed just üleriitel (pikk-kuub, kasukas, palitu). Helmevööde kandmisest on teateid peaaegu kogu Eesti mandrialalt. Saartelt puuduvad vastavad teated täiesti.

Helmevööde alusmaterjaliks on pruun pargitud nahk, sellel jäme linane riie. Tavaliselt on naha servad tagasi keeratud ja moodustavad vöö pealmise poole ääred. Helmed on kinnitatud ühekaupa riidele ja täidavad tihedalt kogu pinna. Mitmevärvilisi helmeid kinnitades on õitest, vartest, lehtedest, vahel ka marjadest moodustatud taimornament. Ainult kahel muuseumis oleval vööl on ornament geomeetiline. Ornamendi foon on valdavalt sinine, harva hall või helelilla. Sageli on vöö ääres rida valgeid helmeid. Vööde laius on väga erinev, ulatudes 4-9 sentimeetrini. Omamoodi ehteks on vöödel erikujulised, vahel ka ornamendiga kaetud vasest või hõbedast pandlad.

• **NAHKVÖÖDEST**

Nahkvööd nimetati RIHMAKS. (Õeldi ka VÖÖ või NAHKVÖÖ Kodaveres IHIN.

Huvitavamad olid vaskosadega rihmad. Kihnus olevat sõlg rihma otsas- (VAZEL) olnud vasest, tilguti rauast (ERM A175:32). Peale sõlega lukustatavate oli ka niisuguseid rihmu, mille teises otsas oli nõõbitaoline laiend, nn KEEL ehk OTSUS, mis käis VASTUSELE sisse. Selliselt liigestuvaid rihma vaskosi on alles juba eelajaloolisest ajast. Hilisemal rauaajal olid need Eestis üldlevinud. Teine lukustamisviis on see, kui suurel pandlal on küljes konks, mis käib rihma teises otsas olevasse VASTUSESSE. Niisuguse konstruktsiooniga on näiteks Muhu naiste vööd, mille pandlad on profileeritud äärte ning mitmesuguste uuristatud kirjadega. Samasugune lukustamisviis oli ka Mustjala meeste laiadel rihmadel. Vastusosa, mille taga oli pandla konks kinni, moodustas suure nelinurkse MALI. Mali ja naha vahele oli seatud punane kalevlapp.



Kolga-Jaani nahkrihm VM VM 626 E 342



Nahkrihm sirkadega Põltsamaa ERM A 935:5



Nahkrihm sirkadega Pilistvere ERM A 502:58/1-2

Nahkvöödel olid vasest peale lukustamisosade ka kaunistuslikud osad, mis olid tihti ilma praktilise otstarbeta. Näiteks Kodavere ihinad olid nelinurkseid

vaskpandlaid ehk SIRKASID (SIRK ehk SIRGE-PANNEL) täis lükitud. Juuru meesterihmal olid sirgad nurkadest ümardatud. Viru- ja Saaremaalt on saadud sirku ja lukustamisosasid, millel on kaunis täpsed vasted Soomes.

Ka Hiiumaal tuntakse meestevõid, mis olid ehitud külg külje kõrvale lükitud sirkadega. Russvurm nimetab niisugust Hiiumaale meestevööd RIIAVÖÖKS. See olevat olnud kitsas rihm 40-50 nelinurkse valgest vasest sirgaga. Viimased tuli igaks pidupäevaks tuha ja söega läikima hõõruda. Riiavöödeks olevat neid nimetatud sellepärast, et need osteti Riiast.

• NAISTE VASKVÖÖDEST

Ka Hiiumaale naised kandsid huvitavat VASKVÖÖD, s.o vasknaastudega kaetud nahkrihma, mille juurde kuulusid varem Eestis laiemalt kasutusel olnud vaskkettidest rõhud ning nõelakoda ja nuga tupega. Rõhkude puhul on tegemist Euroopas keskajal üldlevinud moega.



Hiiumaa

Komplekt koosnes vaskplekiga kaetud nahkvööst ja rõhkudest. Kinnitusrihm lõppes vaskplaadiga, kuhu kinnitusid rõhud. Viimased rippusid taga puusadest allpool ning koosnesid kahest rühmast vaskketiridadest ehk lapivahedest. Need olid ühepikkused või erinevad. Ühepikkused olid Reigis ja sageli ka Käinas. Vasak lapivahe oli tavaliselt pikem Pühalepas. Emmastes aga olid lapivahed kas ühepikkused või vasak lapivahe väiksem. Range vahetegemine pole alati võimalik. Vaskvöö ees rippusid vasakul nõelakoda ja tupega nuga. Igasuguste rippuvate asjade vöö külge kinnitamine oli Euroopas uuemal ajal kõigepealt idast pärit nähtus.

Rõhkudega vaskvööd kandsid nii kõrgema seisuse kui ka lihtrahva naised. Rikkamatel olid rõhud tehtud hõbedast, vaesematel vasest. Nõelakoda oli lapik, vasest valmistatud PUTK ehk TUPP. See kujutas endast rööpkülikut, mis oli pealt ja alt vöoga ümbritsetud ja ülevalt kitsenes kaelaks, millest kanderihm vabalt läbi võis liikuda. Ka kaela augu (suu) ümber käis vaskvöö. Kanderihm oli harilikult õhukesest nahknöörast palmitsetud, sageli kaaruse moodi, lõppedes üleval aasaga, mis hoidis seda vöö küljes. Alumisele, kojast läbi juhitud otsale oli kinnitatud padi. Viimane oli kojast laiem, seetõttu ei libisenud koda kandmest välja. Kui taheti nõelu kojast välja võtta või sinna sisse panna, tõsteti koda mööda kanderihma ülespoole ja torgati nõelad kandme külge. Koda seega varjas neid.

Nõelakoda kandsid ka rootslased, soomlased, lapsed, samojeedid, giljakid, tunguused, manguunid ja veel mõned väikesed hõimud kaugel idas ning eskimod. Hiiu naise noatupp oli valmistatud inglustinast. Esikülg oli kirjatud, tagakülg sile. Sageli uuristati tupe tagaküljele valmistamisaasta. Mõnikord jäadvustati aastaarvu kõrvale omaniku eesnimi. Riputamiseks oli tupel tagumise külje ülaotsas kaks kõrvakest.

Noa pea oli luust või valgest vasest.



Rõhtudeks (hiiu keeles rõhkudeks) kutsutakse nahkvöö külge kinnitatud ja puusal ning seljal rippuvate vaskkettidega naisteehet. Rõhud kandusid eesti rahvarõivastesse arvatavasti 16. sajandi kohalikust linnamoest. 17.-18. sajandil kanti neid ka siin-seal Põhja- ja Lääne-Eestis, 19. sajandil veel vaid Hiiumaal. Rõhuvöö küljes, enamasti vasakul puusal, kanti ka inglise tinast valatud tupega naistenuga ning vaskset nõelakoda.

Nahkvöö keskohta katvat vaskplekist plaati kutsutakse vaseks ehk vöövaseks. Vöö ühes otsas on vastel (pannal), teine jaguneb kahte harru. Harulist, pandlast läbikäivat osa kutsutakse vastuvõtjaks, pealmist, mis vastuvõtja ühes pandlaga katab ja mille otsas ripuvad rõhud, hännaks. Händ ilustatatakse vasksete neetide, nõövide või nuppudega, mida Käinas ja Emmastes varem käppadeks nimetati. Teine vaskkettide otsarõngas või plaat kinnitatakse vöö külge paela või ketikesega. (ERM EA)

Rõhukettide pooli nimetatakse nii lapivaheks, leheks kui ka pooleks. Näiteks: kahe lapivahega rõhud. Ketiridasid kutsutakse: järgud (Käina), korrad (Emmaste), lülid (Reigi). Alumise ketirea küljes väikeste kettide otsas rippuvaid kaunistusi on kutsutud: litrid, lettred, räaspennikud, rakad, naastud, penningad.

„Käina rõht(k)udel oli kaks järku. Neist ühes oli tavaliselt 6 korda, teises 5 lühemat. 1880. aastate paiku läksid rõhud peenemaks. Seetõttu pandi kordasid rohkem: ühes järgus 15, teise 14 korda. Jõukamatel olid alumise korra küljes litrid. Rõhud kinnitati paelaga või liiderakuga vaskvöö külge ja kanti nii, et lühem järk oli paremal puusal, rõhtude vaherõngas seega paremal seljataga.” (ERM EA 50). Rõhkusid puhastati hapupiima, taari või liivaga. Ka vaseussidega (kuivatatud osjad) hõõruti rõhud läikima.

Hiiumaa tüdrukud said rõhud umbes kümneaastaselt, mõned veidi hiljem. Leeris käinutel olid need igatahes olemas. Millised rõhud keegi sai, näitas nii kihelkondlikku kuuluvust kui ka perekonna jõukust. Parimad rõhumeistrid 19. sajandil elasid Käina ja Emmaste kandis. Neilt osteti mõnikord valmis kette ka mujale Hiiumaale. Materjali hangiti linnast ja hukkunud laevadelt.

Rõhud olid olulised, et inimene end tõstes ei venitaks, vaskvöö andis kehale kindla tunde. Tavatseti öelda, et rõhkudega inimene pole vedel. Ka naisterahva ilu ei saa unustada. Mehed väitsid, et rõhukandjatel naistel oli vähemalt keskkõht näha.

Rõhkusid on kasutatud ka rahvameditsiinis: „Roosile (roosihaigus) pandi kanepid ümmere, siis rõhud peale. Musta lamba villu pandi ka peale – see aitas.“ (L. Suuster. Kä)

- **KÖLAVÖÖDEST**

Kõlatööd on tuntud enamiku vanade rahvaste juures. Kõlapaelu on leitud Egiptuse haudadest, mis tõendavad, et juba 2000 aastat eKr sel moel kooti. Sealt viivad jäljed üle Moskva ja Kaukaasia Babülooniasse. Norrast on leitud kõlatöid 9. aastasajast, kui kooti 52 kõlaga. Hiljem selgus, et seda käsitööala tunti Hiinas, Jaapanis, kogu Aasias, Põhja-Aafrikas, Ida-Euroopas kuni Islandini. Ainult Lõuna-Aafrikas ja Ameerikas ei ole nende jälgi.



Euroopas hakati kõladega kuduma umbes meie ajaarvamise alguses. Skandinaavias said need traditsioonid alguse aastal 400 eKr. Soome vanim leid selles tehnikas on pärit 5. sajandist. Ristiretkede ajal on leitud kahevärviline geomeetriselise ornamendiga kõlavöö, mis on 27 mm lai. See leid tõendab, et selleks ajaks olid kõlatööd saavutanud väga kõrge taseme. Viikingiaegsetes kõlatöödes kasutati kuld- ja hõbelõngu. Tol ajal oli see naiste hulgas soosituim käsitööliik. Kõlatööde tekkimist võib üldjoontes seletada järgmiselt. Kunagi eelajaloolisel ajal väsisid inimese käed korrutades üksikutest kiududest tugevat nõöri. Konnakarpi löödi mõned augud ja tõmmati nendest kiud läbi. Kui siis mitut kõrvuti asetatud nõöri läbipõimitud kiu abil taheti ühendada tugevaks kõieks, kujunes kõie asemel pael.

Baltimaades on kõlatööd eelajaloolise päritoluga. Soomlaste esivanemad viisid kõlatööoskuse kaasa Eestist. Eestis võib kõlatööd lugeda üheks vanemaks käsitööalaks, see pärineb peamiselt Lõuna-Eestist ning Saare- ja Muhumaalt. Eesti alal pärinevad kõladega kootud ääraste ja vööde esimesed leiud 12.-13. sajandist. Alates 12. sajandist muutuvad kitsad ühe- või kahevärvilised äärised nii Ida-Lätis kui ka Lõuna-Eestis geomeetriselise ornamendiga laiadeks vöödeks. Vanimaks näiteks on Rõuge Virunuka külakalmistult pärinevad kõlavöö tükid 12. – 14. sajandist, vööd kasutati tagapõlle (pussusõgel) ülalhoidmiseks.



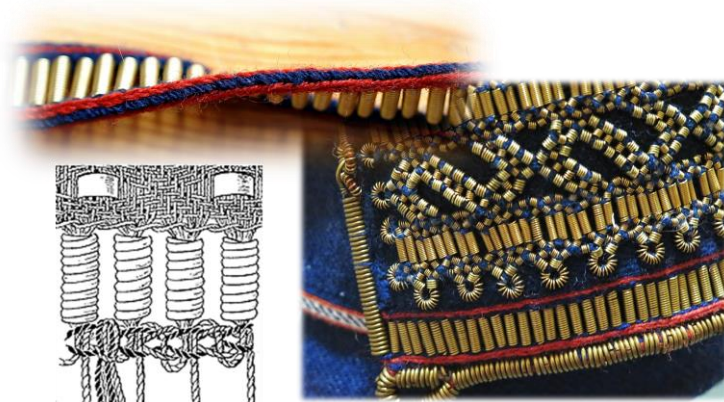
Lõuna-Eesti happeline pinnas on aidanud säilitada eelkõige villast materjali, lisaks on nii villast kui ka linast tekstiili meie ajani hoidnud metallehete või -kaunistuste konserveerivad omadused. Üldjuhul keskaegsed paelad enam metalli ei sisalda, välja arvatud Siksälä kalmistu leiud.



Vastseliina Siksälä kalmistult
AI 5104:IV 29

I at. teisel poolel ja II at. alguses kujunes Läänemere idakaldal ja Soome lahe ümbruses välja komme kinnitada väikestest pronksspiraalidest ja -rõngakestest mustrid rõivale või põimida need kangasse kudumise käigus.

Seda on peetud iseloomulikuks just läänemeresoomlastele – eestlastele, soomlastele, karjalastele, vadjalastele ja liivlastele. Skandinaavlased ja slaavlased taolist kaunistusviisi ei tundnud.



Spiraalide ilmumine Eesti arheoloogilisse materjali on dateeritud üldjoontes 3. sajandisse ehk siis nooremasse rooma rauaaega, mil nad levivad ka meie lõunapoolsete naabrite balti hõimude hulgas.

Spiraale on leitud tarandkalmetest üle Eesti ning ilmselt on neid kasutatud kaelakeedes koos helmeste ja ripatsitega lükituna nõõrile või pronkstraadile.



Muinasaegsete paelte puhul on tunnuslikuks jooneks pronksspiraalid, mida leidub Kaberla ja Küti paeltes ning lihtsam ornament.



Küti AI 2731: 14a (üleval), AI 2731: 14b



Kaberla AI 5104:IV 29

Eesti esimesed rõivafragmendid, mis on kaunistatud spiraalidega, pärinevad 11. sajandi algusest. Kõige pilkupüüdvamad ja rikkalikumad pronkskaunistused on dateeritud peamiselt 12. sajandi lõppu ja 13. sajandi algusesse.

Peale sakslaste vallutusi ja ristiusu vastuvõtmist on hakanud komme vähehaaval hääbuma ning spiraalid üha enam asenduma tinuliste ja helmestikandi ehk kudrustükiga. Lõuna-Eestis on see protsess toimunud aeglasemalt.

Peamiselt kaunistasid oma riideid pronksiga naised. Kõige rohkem on teada pronksspiraalkaunistustest põlledel ja sõbade servades ning erinevatel peakatetel. Vähem on andmeid teiste ülerõivaste, nt umbkuubede või seeliku servade, kuuekaeluste või kätiseavade ilustuste kohta. Samuti on spiraale lükitud nii kaelakeedesse kui kasutaud neid vööehetes ja -otstes. Meeste haudade kõige iseloomulikumaks leiuks on mõned spiraalid jalgade piirkonnas, mis pärinevad ilmselt erinevatest vööehetest või paelaotstest.

Pole teada, millal sõba siinmail kasutusele tuli. Siiski võib oletada, et sõbataolist riidetükki tarvitati ammu enne seda, kui see arheoloogilises materjalis nähtavaks saab.



Kõige varasemad pronksspiraalidega kaunistatud sõbaleiud Läänemere idaregioonis pärinevad latgalite aladelt ja on dateeritud 7.–8. sajandi vahetusse. Sealsetel aladel on see olnud peamiseks pronksiga kaunistatud naiserõivastuse osaks.

Ornamendi moodustavad balti hõimudele omased pronksklambrid ning spiraale põimiti tavaliselt vaid lõimelõngadesse otstes ja nurkades.



Pronksspiraalidega sarnanevaid kaunistusi võib veel tänaselgi päeval kohata seto naiste peavööde otstes – narmad on spiraalselt üle mähitud ja mõnikord võretaoliselt kokku köidetud.

Sarnane spiraalne mähkimisviis ilustab ka mitmeid 19. sajandi lõpu ja 20. sajandi alul kootud seto kõlavöid.

Veel tänapäevalgi kasutatakse samasuguseid lihtsaid puidust lauakesi kaunite paelte kudumiseks, nagu rahvuslikud seelikupoogad, veerikud ehk äärispaelad seelikute ja hamede allääres ning sõbade ääres, samuti vööd keskkoha ümber kandmiseks, selliselt valmistati ka ohje. Sellest hoolimata ei ole meie sajandil kõlatööd enam laialdaselt kasutusel.

TÖÖVAHENDID

Kõlad on väikesed, 5 x 5 cm suurused ja keskelt 3-5 mm paksused, äärtelt õhenevad lauad, mille igas nurgas on 4 mm läbimõõduga auk. Ümmarguste nurkadega kõlad on kasutusel olnud Muhus, äralõigatud nurkadega kõlad Hallistes ja Karksis. Augud on kõladesse lõigatud või põletatud. Ohjade kõlad on suuremad – 8 x 8 cm, aukude läbimõõt 1 cm. Kõlalaudade pind ja augud töödeldakse hästi libedaks. Kõlad valmistatakse tavaliselt kõvast siledast puust nagu lepp, saar, vaher, sarapuu jne.

Nimetust KÕLA tarvitatakse mandril, Kodaveres on KLOPPNHED, Muhus ja läänerannikul (Karuse, Hanila) aga LAOSED ja Setumaal LAVVAKU. Koelõng on väikeses vihis, nn NUKK või NUKUKE, kui see lõpeb, siis sõlmitakse lõng "netsmete sõlmega".

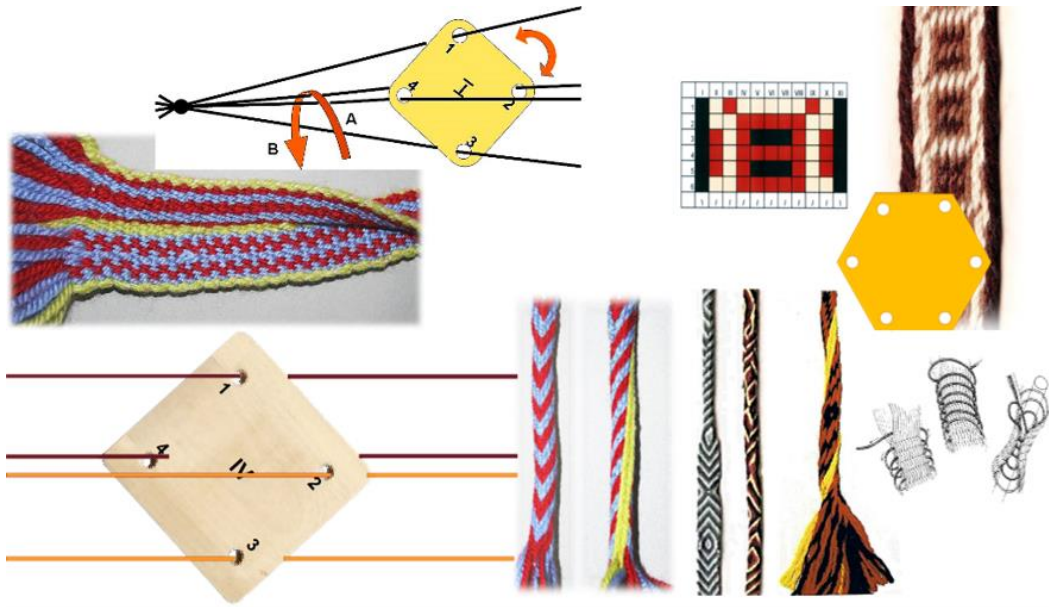
Umbes 1-1,5 küünra tagant seotakse kõlad kinni, et nad segi ei läheks, "sest kidal ei tohi olla riket sees", ja harutatakse sõrmedega tagumised otsad lähti. "Siis saab vöö tasane ja ilus" (Karksi).

Baltimaades on kasutatud tavaliselt eelpool kirjeldatud nelja auguga kõlasid. Mujal on kasutatud ka viie-, kuue- ja kaheksakandilisi kõlasid. Kasutusel on olnud ka piklikud kahe auguga kõlad.



Kõlatööd kuuluvad eesti käsitöö vanima vara hulka, pärinedes peamiselt Lõuna-Eestist ja Saare- ning Muhumaalt. Eestis tuntud kõlatöid võib tehnika ja mustri järgi jagada kolme rühma.

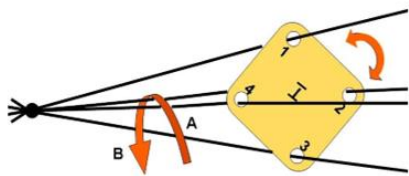
Esimesse rühma kuuluvad õõnesvööd, mis esinevad Lõuna-Eesti sõbade pikikülgedel äärispaelana. Rannu, Hargla ja Helme piirkonnas on nad juba telgedel sõba äärte külge kootud. Setumaal on nad aga külge õmmeldud ja õõnes on ainult väline äär, kuna seesmine on ühekordne nn poolõõnes pael.



	I	II	III	IV	V	VI	VII	VIII	IX	X	XI	XII	XIII	XIV	XV	XVI	XVII	XVIII
1	■	■									■	○	○	○	○	○	○	○
2	■	■																
3	■	■							○	○	○	○	○	○	○	○	○	○
4	■	■																

õõnes

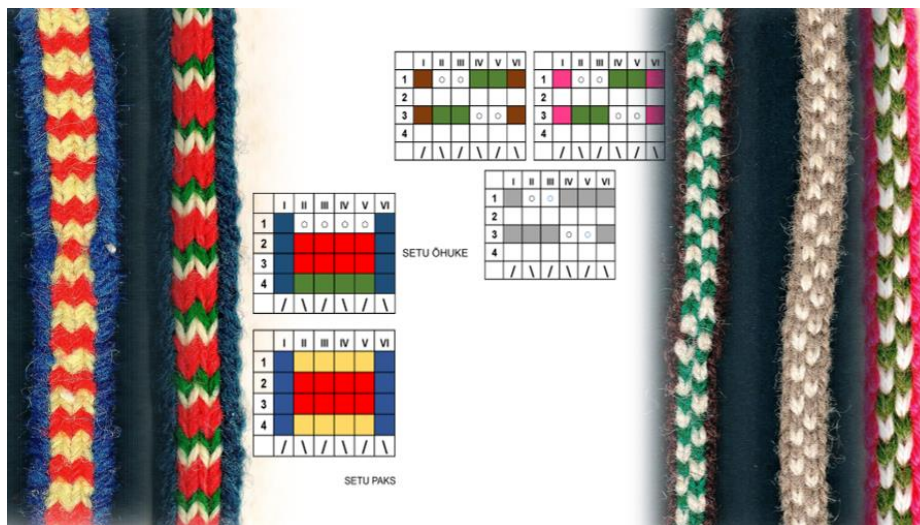
SETU
poolõõnes sõba pikikülje pook



Petseri poolõõnes pook ERM A295:31



Teise rühma moodustavad setu meestevööd, nn paksud ja õhukesed.



Kolmandasse rühma kuuluvad mitmesugusel teel kirjatud kõlapaelad. Kasutatud on neid seeliku ja särgi pookadeks, naiste ja meeste vöödeks ning ohjadeks. Tehnikate järgi võib neid jaotada kolme alaliiki.

1. Lihtsamad. Neli lõnga igas kõlas, keskmine kõlapaar moodustab kalasabakirja pikitriipude vahel. Kasutati meeste vöödeks Karksis,

	I	II	III	IV	V	VI	VII	VIII	IX	X	XI	XII	XIII	XIV
1	Red	Red	Red	Red	Red	Red	Red	Red	Red	Red	Red	Red	Red	Red
2	Blue	Blue	Blue	Blue	Blue	Blue	Blue	Blue	Blue	Blue	Blue	Blue	Blue	Blue
3	Red	Red	Red	Red	Red	Red	Red	Red	Red	Red	Red	Red	Red	Red
4	Blue	Blue	Blue	Blue	Blue	Blue	Blue	Blue	Blue	Blue	Blue	Blue	Blue	Blue
	/	\	/	\	/	\	/	\	/	\	/	\	/	\

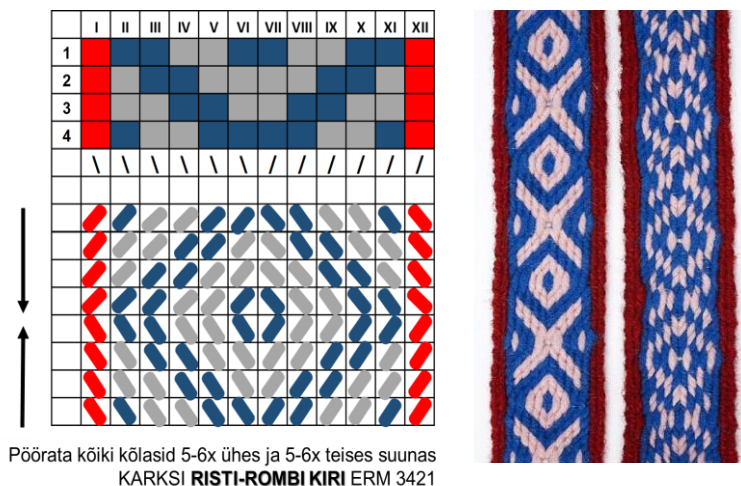
KARKSI ERM 4159
meeste ÜÜKE

Esimest tüüpi vööde kiri on kas täpiline, triibuline või kalasabataoline. Vöö põhivärv on enamasti punane, triibud äärtel ja keskel erinevat värvi (kollased, rohelised, roosad jne)



Hallistes, Saardes, Hemes, Paistus, mujal harva.

2. Põhiliselt Karksis, kuid ka mujal tuntud risti-rombikirjalised vööd.



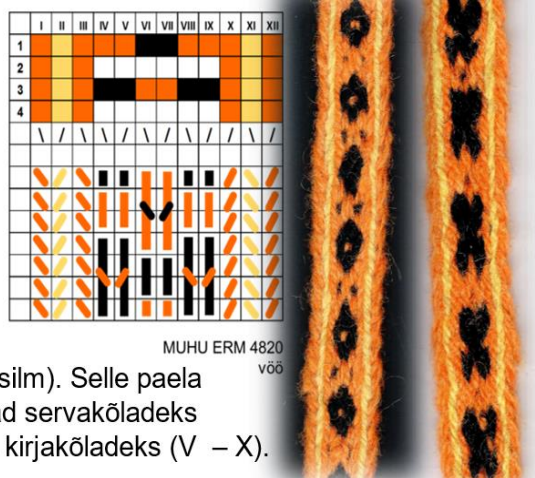
3. Neljalõngaliste kõlade kõrval esinevad kahelõngalised kõlad, mida siin tuleb nimetada kirjakõladeks. Tüüpiline näide selles tehnikas on Muhu vöö.

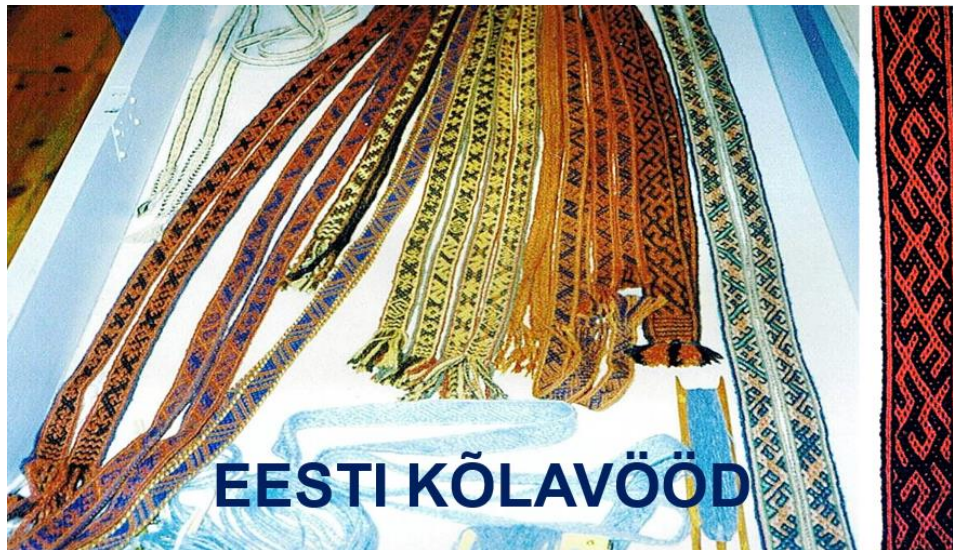
b) Risti-rombipael.

Muhus ja Mulgimaal esinenud vööde kudumisel moodustavad keskmised kõlad ristide ja rombidega kirja. Muhus oli selle nimetuseks

„ark ja anisilm”

(hark ja muster hanesilm). Selle paela puhul jagunevad kõlad servakõladeks (I – IV ja XI – XIV) ja kirjakõladeks (V – X).





Muhu vööde otsad on omapäraselt viimistletud. Kõlapinna lõppemisele järgneb labane põiming (naritsetud öö ots), sellele omakorda lõngaga ümbermähitud osa (seotis), mis lõppeb tutiga (tutt).



KASUTATUD KIRJANDUS

- **Astel, Eevi.** 1981. Vöö eestlaste rahvatraditsioonis. Rmt: Etnograafiamuuseumi aastaraamat XXXII, Tallinn, Valgus. lk. 136-145
- **Astel, Eevi.** 1998, 2017. Eesti vööd. Tartu: Ilmamaa
- Eesti käsitöö raamat 2016 Pegasus, lk 142-146
- Eesti rahvarõivaid XIX sajandi lõpust ja XX sajandi algult 1957, lk 227-228
- **Freienthal, Merike ja Västriku, Veinika** 2012, Lapilised vööd, Türi: Saara kirjastus
- **Kalits, V.** 1988 "Eesti pulmad: traditsioon ja nüüdisaeg". Tallinn: Eesti Raamat.
- **Karu, A.** 1997 "Väike pulmaraamat." Tallinna Raamatutrükikoda.
- **Kurrik, Helmi** Eesti rahvarõivad 1938, lk 3-7, Tartu: Eesti Rahva Muuseumi kirjastus
- Käsitööalbum 22 1987. Tallinn, lk 126-129
- Käsitööalbum 23, 1988, lk 24-25 – tihvaga kudumine
- **Manninen, Ilmari.** 2009. Eesti rahvariiete ajalugu. Uustrükk. Rmt. Tartu: Eesti Rahva Muuseumi kirjastus.
- Netileht 1
http://www.folk.ee/kultuurilaegas/et/aa_index/rr_rahvarõivad/rr_valmistamine/rr_arvimine
- Netileht 2
http://www.estonica.org/est/lugu.html?menyy_id=175&kateg=5&alam=19&leht=5
- Netileht 3 (<http://www.ms.ut.ee/mart/raamat/hiis5.htm#VANAD>)
- **Rammo, R.; Ratas, J.** "Pronksspiraalidest vaselisteni" – 1000 aastat rõivailu. Eesti Rahva Muuseum / 29. jaan. 2015.
- **Rammo, R; Ratas, J.** (2015). Ühte kadunud tehnikat taastades: spiraalitorudest kaunistused rõivastel / Restoring a Lost Technique: Spiral Tube Decorations on Garments. Studija Vernacula. Vol 6. Tartu Ülikool, Viljandi Kultuuriakadeemia.
<https://doi.org/10.12697/sv.2015.6.65-87>
- **Rand, Piia** 2013, 2016 Eesti kirivööd, Türi: Saara kirjastus.
- **Rullingo, A.** 2001 "Muhumaa, loodus aeg inimene," Tallinn: Eesti Entsoklüpeediakirjastus (Tallinna raamatutrükikoda).
- **Viires, A. Vunder, E.** 1998 "Eesti rahvakultuur" , Tallinn: Eesti Entsoklüpeediakirjastus.
- **Viires, A.** 2001 "Kultuur ja traditsioon." Tartu: Ilmamaa.
- **Õunapuu, P.** 2003 "Eesti pulm". Tänapäev.

Fotod: Pinterest (Eesti rahvarõivad), ERM, Jaana Ratas, Tiia Artla