

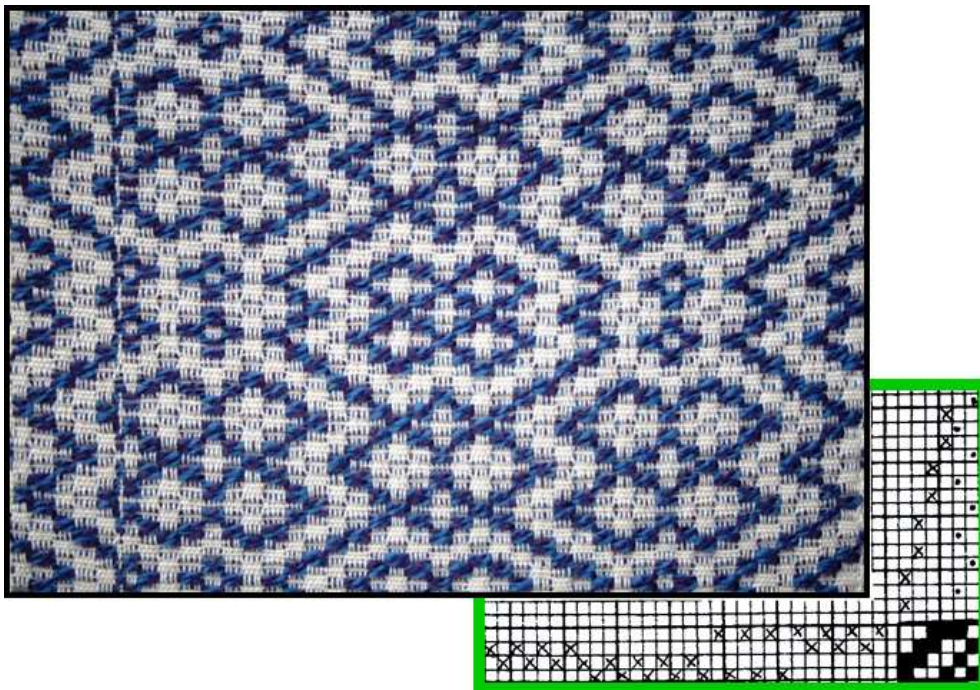
## KIRIKANGAD

Kirikangaste rakendus märgitakse kindlate reeglite järgi sobivast algkirjast. Nendel kangastel on kaht liiki koelõngad või kahte liiki lõimelõngad – taustalõngad ja kirjalõngad, vastavalt sellele, kas kangas on koekirjaline või lõimekirjaline.

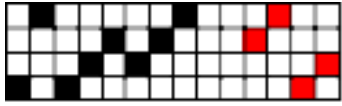
Kirikangastel ristleb kirjalõng kirja kohal kanga peal ja tausta kohal kanga all või osaliselt tausta vahel, olenevalt tehnikast. Kirjalõng on taustalõngast erinevat värvi ja tavaliselt ka jämedam.

## DAALADRELL

Daaladrell on Rootsi päritolu koekirikangas. Kangas ristleb kirjakude kirja kohal kanga peal, tausta kohal osalt tausta vahel, osalt tausta all. Daaladrellkirjadeks sobivad 2-e, 3-e ja 4-ja algniiega kirjad, kuid algsiduses võib iga niis ainult üks kord märgitud olla. Vaatamata sellele, mitu niit on algkirjas, tuleb suurendatud rakenduses neli niit.

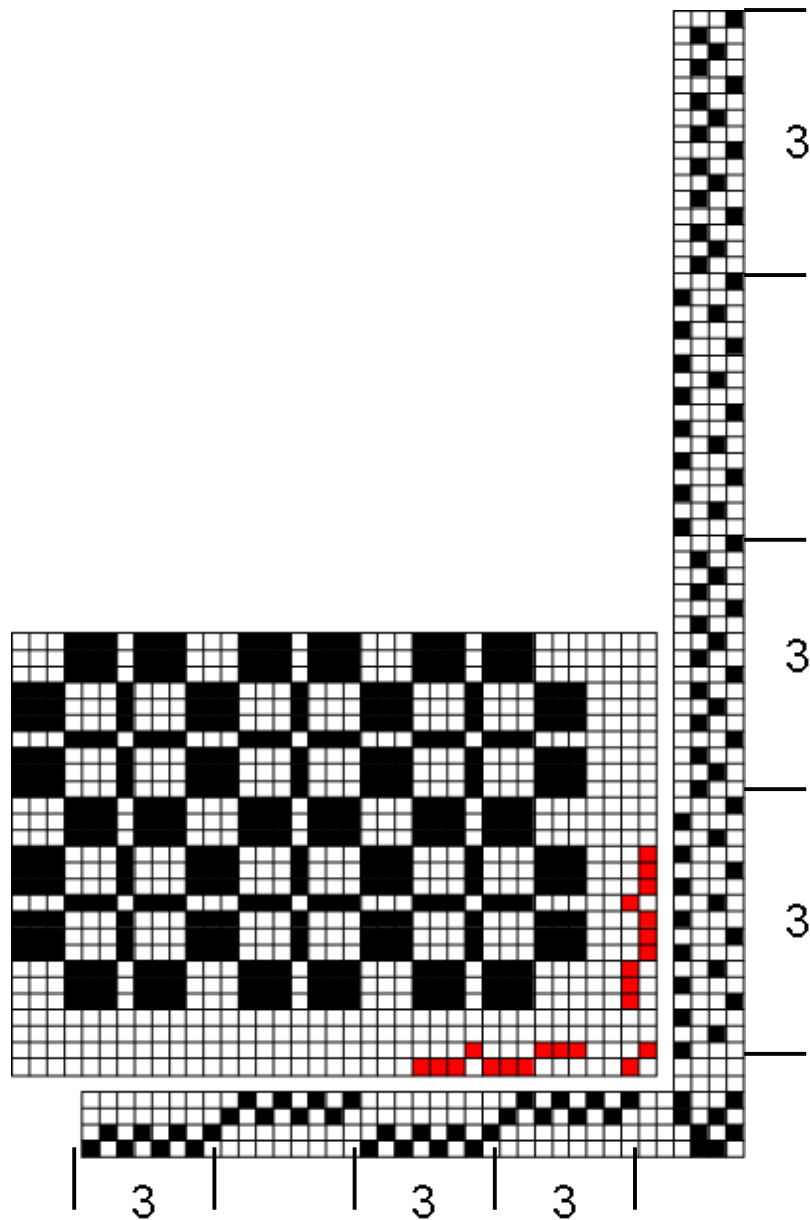


Suurendus toimub järgmiselt: esimesele algniiele vastavad **1** ja **2** niis,  
 teisele algniiele vastavad **3** ja **2** niis,  
 kolmandale algniiele vastavad **3** ja **4** niis,  
 neljandale algniiele vastavad **1** ja **4** niis.

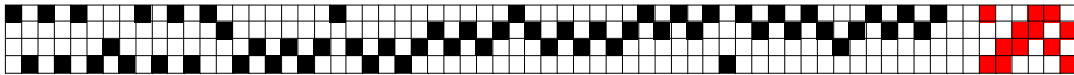


Kirjaosale vastav arv lõngu nietatatakse vastavalt niiepaarile vaheldumisi.

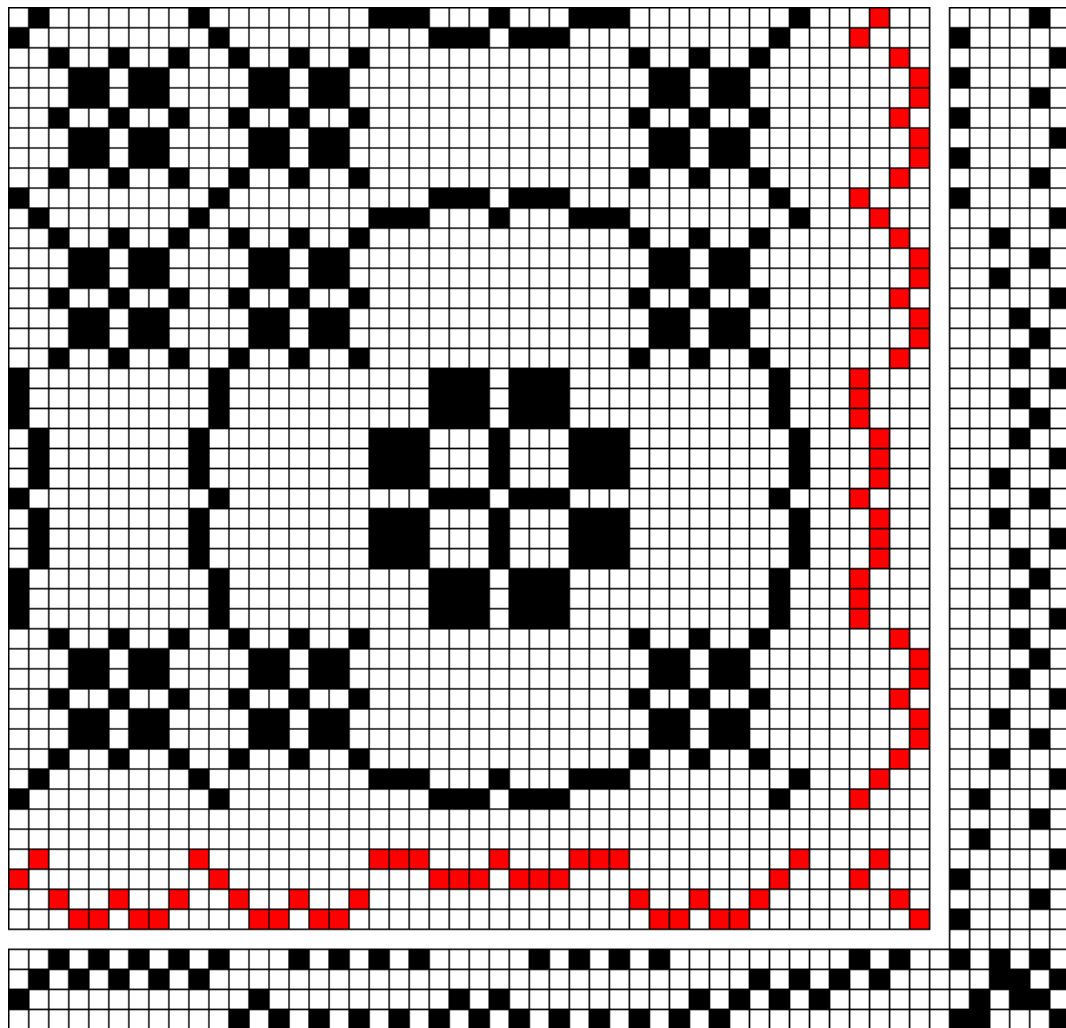
Kui algkiri on ainult kahe niiega, nietatatakse esimese algniie lõngad esimesele ja teisele niiele, teise algniie lõngad kolmandale ja neljandale niiele.



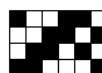
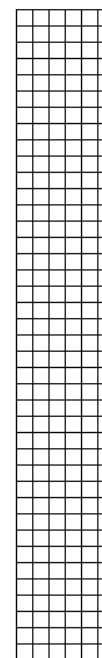
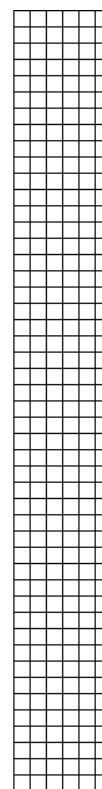
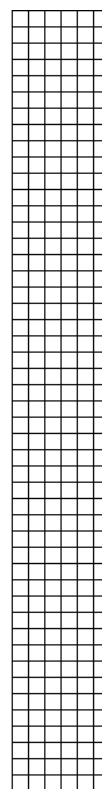
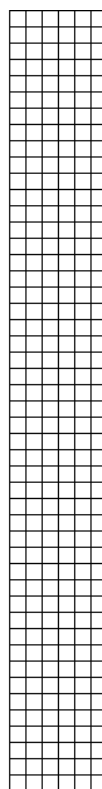
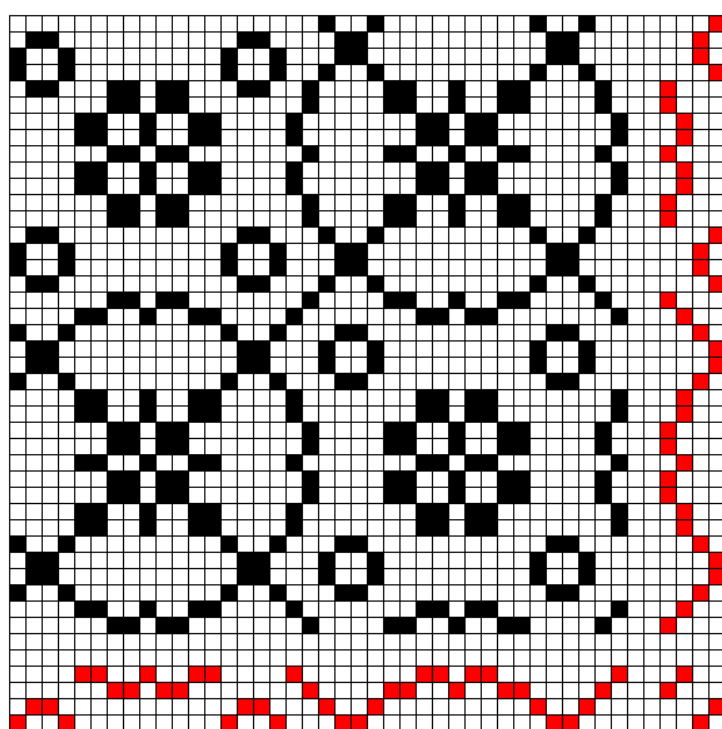
Kui üks kirjaosa kasvab liiga suureks (kirjalõng jääb liiga pikaks), tuleb pikale lõngale panna sidelõng, mis niietatakse vabale niiele. Näiteks kui lõngad on märgitud kolmandale ja teisele niiele, on esimene ja neljas niis vabad. Et taustaks säiliks labane ristlus, tuleb korruga niietada kaks sidelõnga.



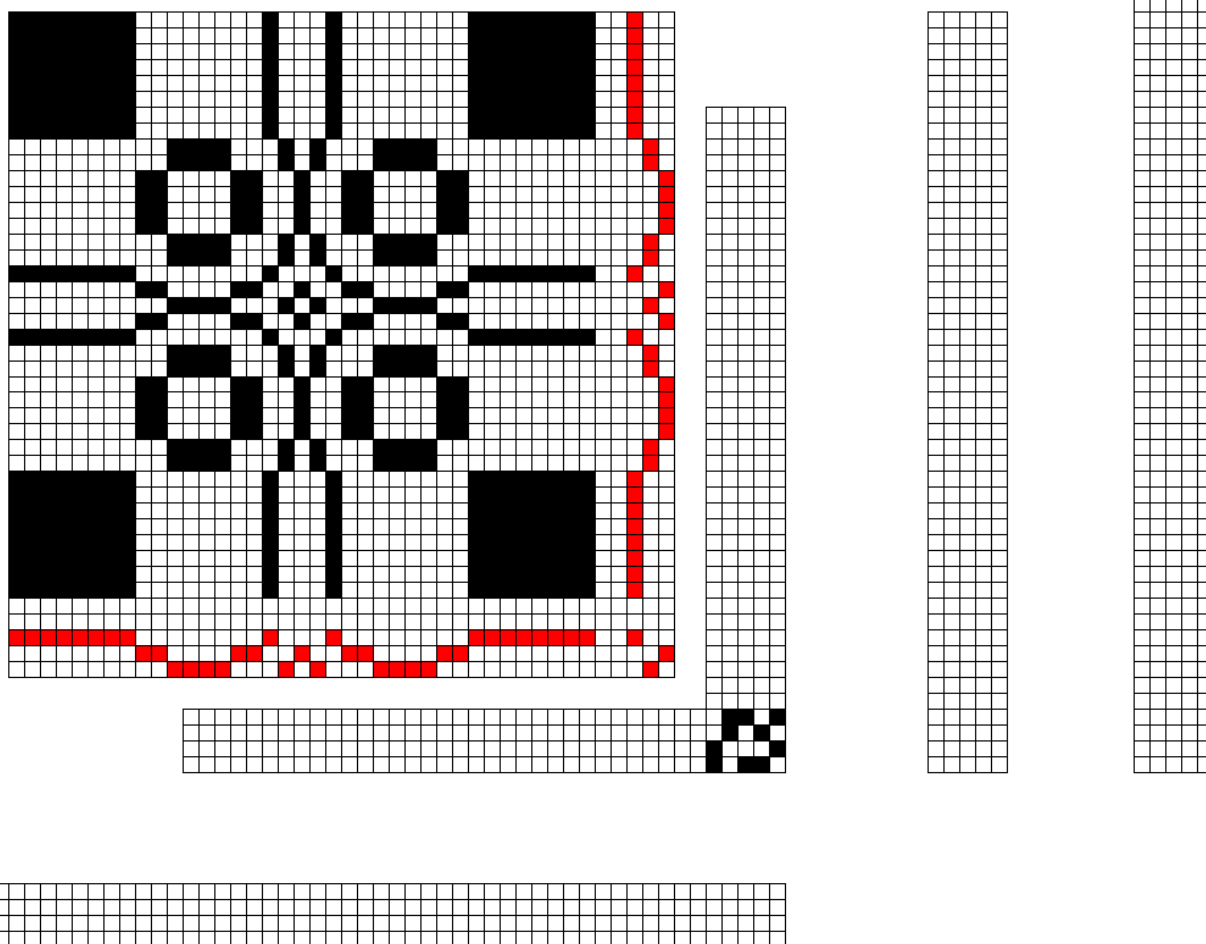
Kirjatallalauade arv jääb samaks, mis algkirjas, lisaks tuleb 2 labast tallalauda. Kootakse vaheldumisi kirja- ja taustatallalaudu tallates.



Märgi daaladrelli rakendus!

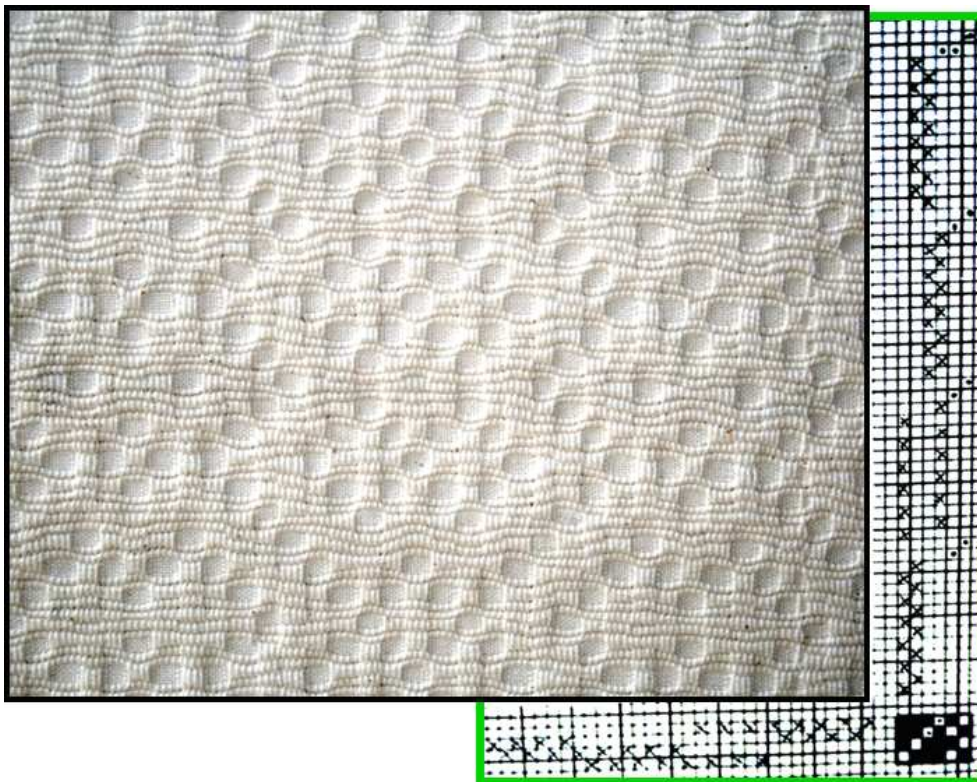


Märgi daaladrelli (6 ja 3-ga) rakendus!



## PITSKANGAS

Pitskangas ristlevad kirjalõngad kirja kohal labaselt, tausta kohal tausta all. Taustakude ristleb üle kogu kanga labaselt. Kirjalõng on peenem ja jätab tausta mulje, mille peal ristleb jämedamast lõngast võrguna taust. Pitskangas on nn ühe poolega, mistõttu sobib ta vähesteks otstarveteks. Selles tehnikas kootakse peamiselt päevatekke, mööblikangaid, värvilisi laudlinu, kuid sobiks ka "kaltsust" põrandavaibale.

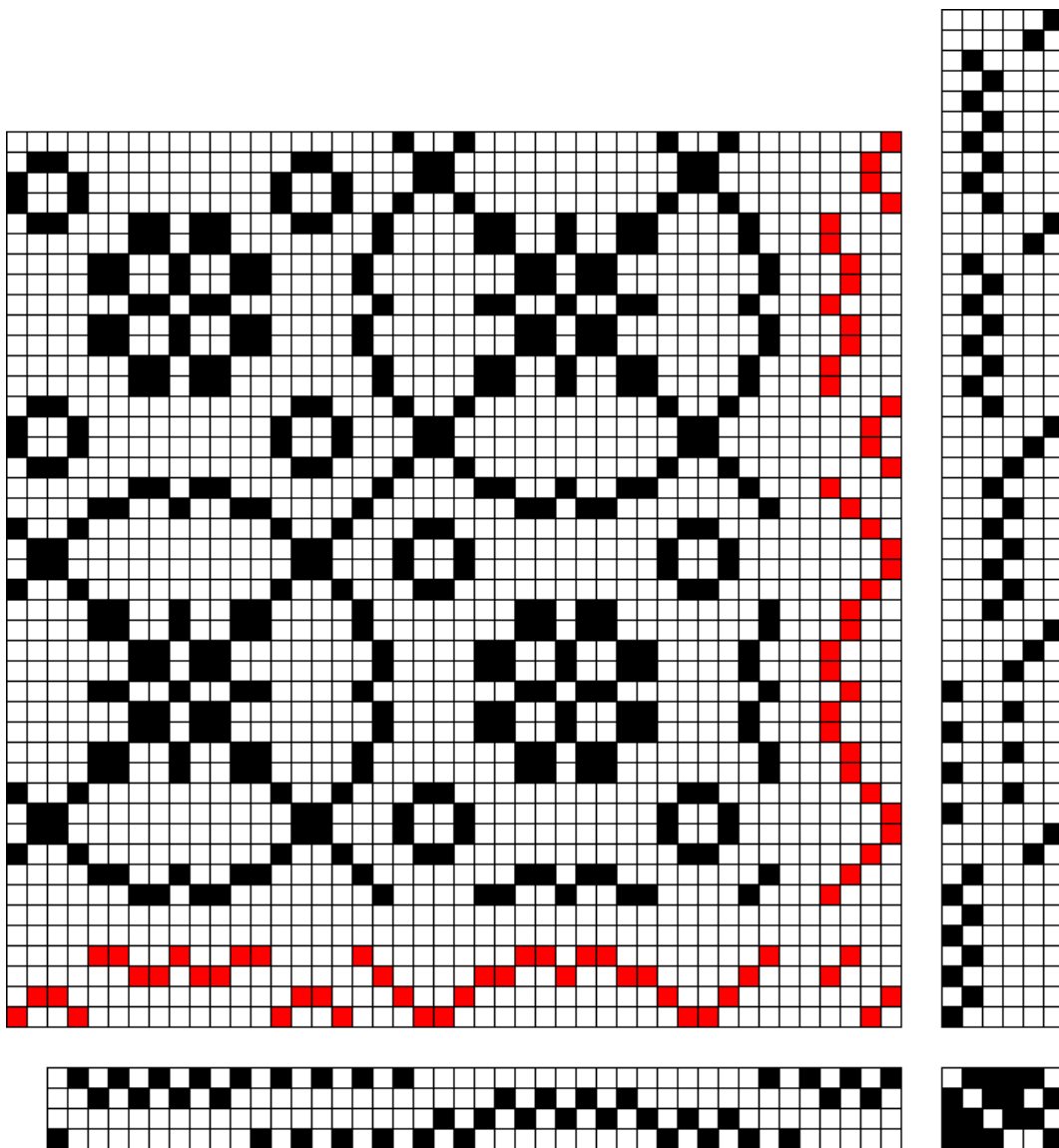


Algkirjas võib olla kuni 4 niit ja 4 tallalauda. Suurendatud niietuses vastab:

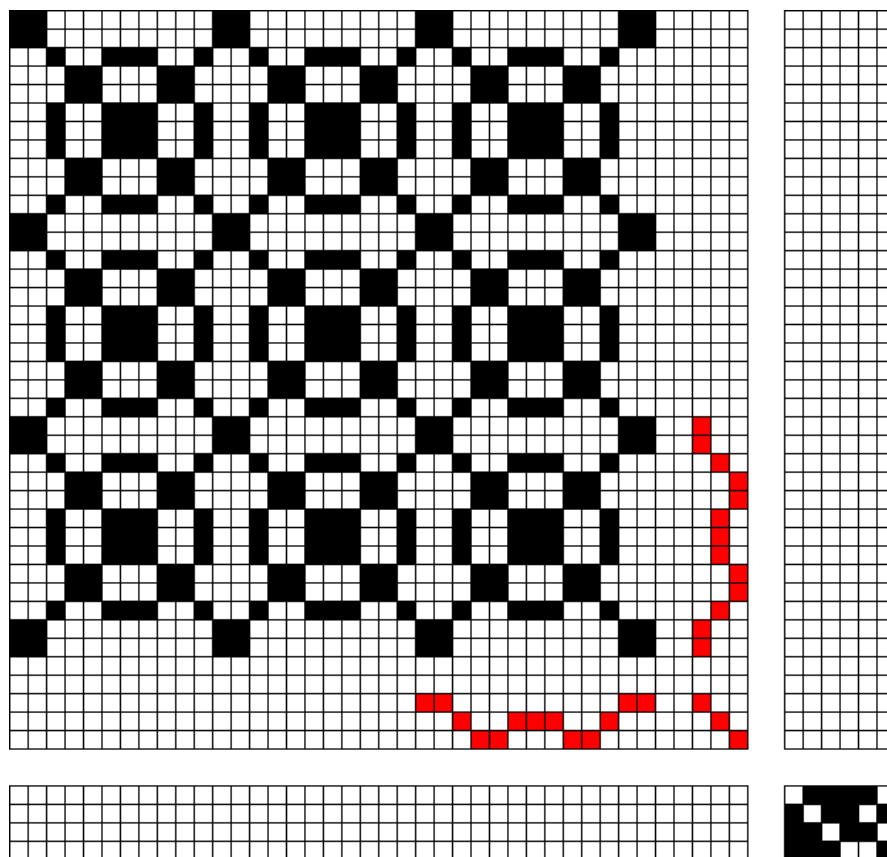
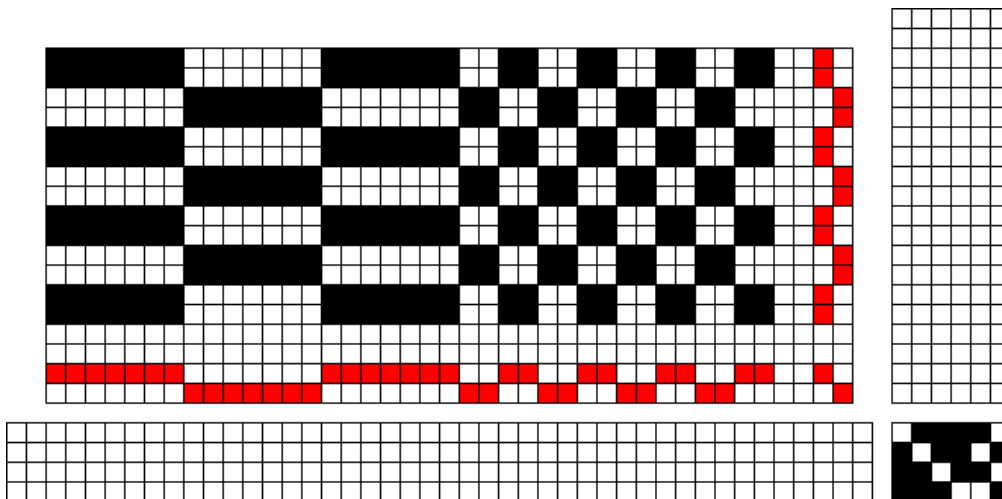
esimesele algniiele	1 ja 2 niis,
teisele	" 1 ja 4 niis,
kolmandale	" 3 ja 4 niis,
neljandale	" 3 ja 2 niis.

Kahe algniie puhul: esimese asemel 1 ja 2 niis,  
teise asemel 3 ja 4 niis.

Üks kirjaosa suureneb 4, 6, 8 lõngani. Sidus märgitakse vastupidine algsidusele, tulemiks lõimetoimne sidus. Sama kehtib ka kahe algniiega kanga puhul. Lisaks tuleb 2 labaselt märgitud taustatallalauda. Kirja tallamine märgitakse algallamise järgi nagu nietuski, korrates vaheldumisi kaht vastavat kirjatallalauapaari 4-10 lõnga ulatuses ja seejärel kududa 2 jämedat taustalõnga labastel tallalaudadel. Taustakude on kirjakoest 6-8 korda jämedam.

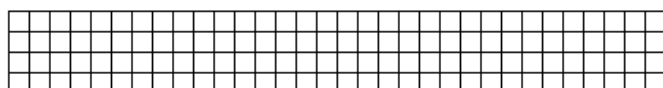
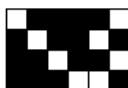
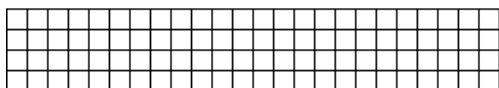
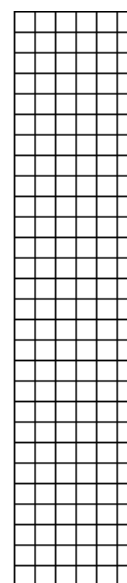
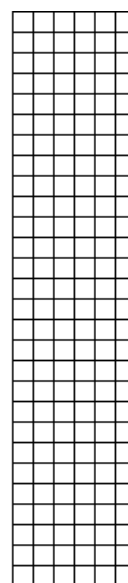
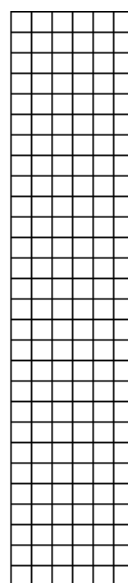
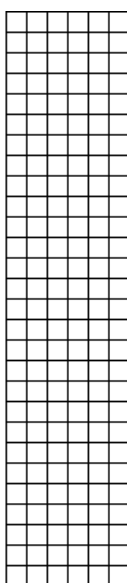
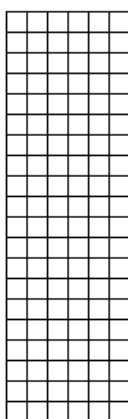
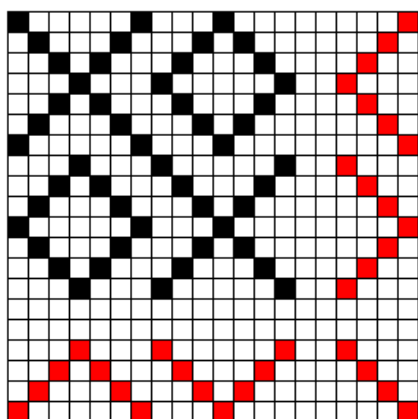


Märgi rakendus!





Märgi rakendus!

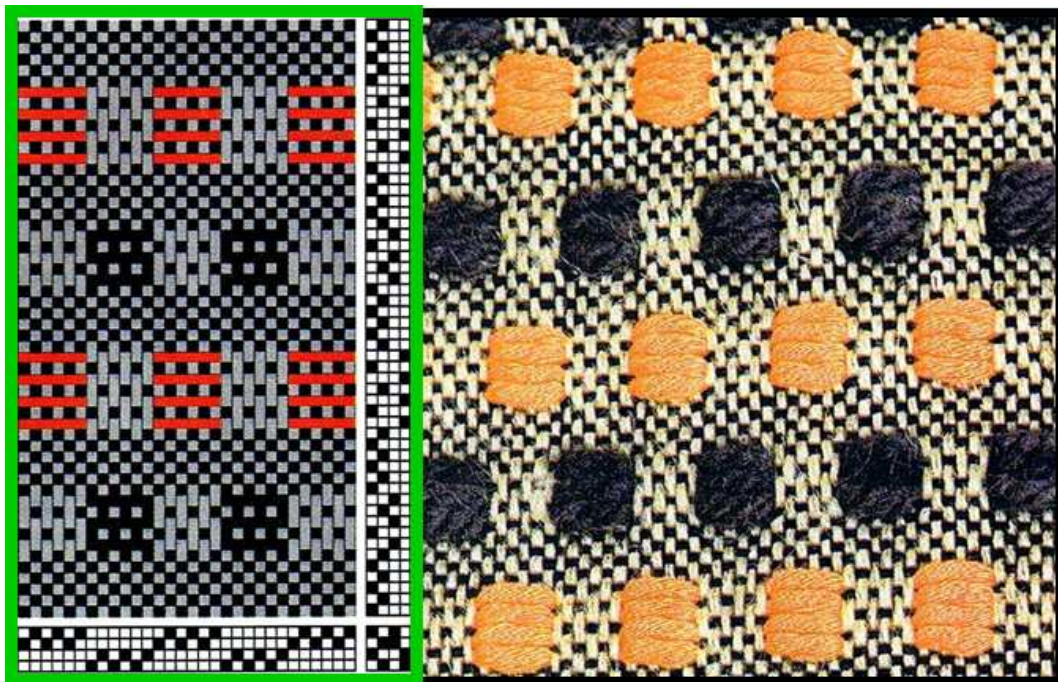


## RAANUKANGAS

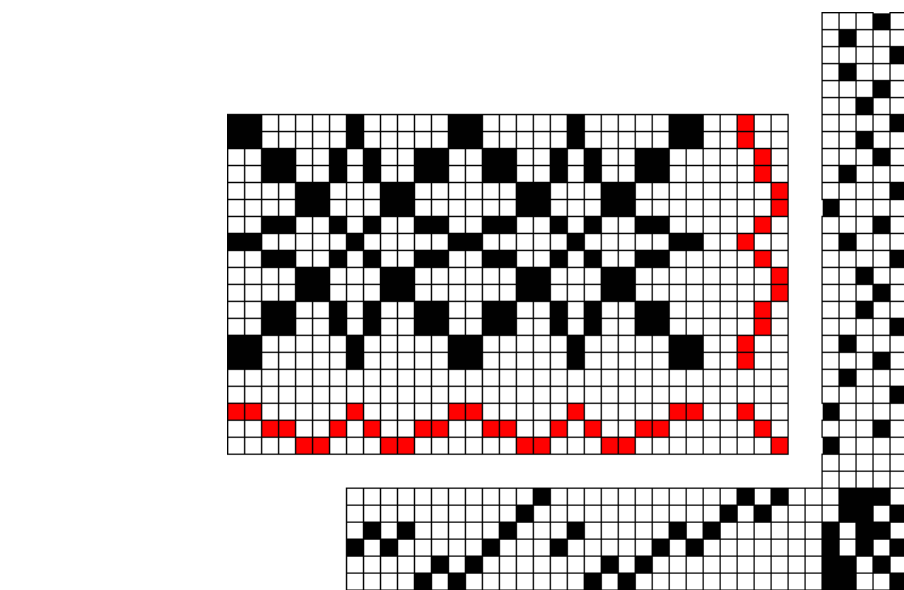
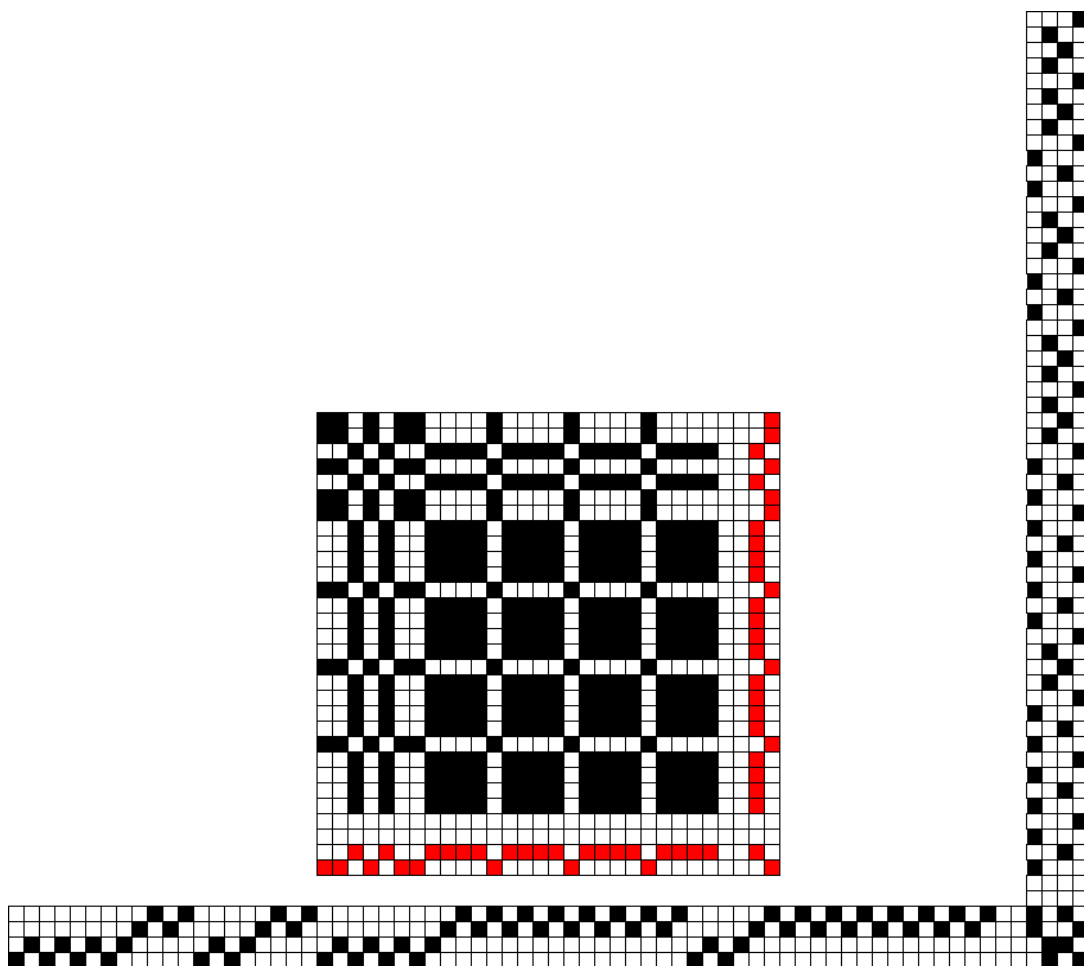
Tehnika on pärit Soomest. Geomeetiline koekiri moodustub pikkadest lõngajooksudest. Raanukangaks sobivad 2-6 niiega algkirjad. Kuna niite arv suurendatud rakenduses kasvab kahekordseks, ei ole praktiline kasutada suuri algrakendusi.

Suurendatud rakenduses tuleb iga algniie asemel 2 niit järjekorras, millele nietatatakse labaselt kirjaosale vajalik arv lõngu. Iga alglõng kasvab paarikaupa 2-10 kordseks, olenevalt materjali jämedusest.

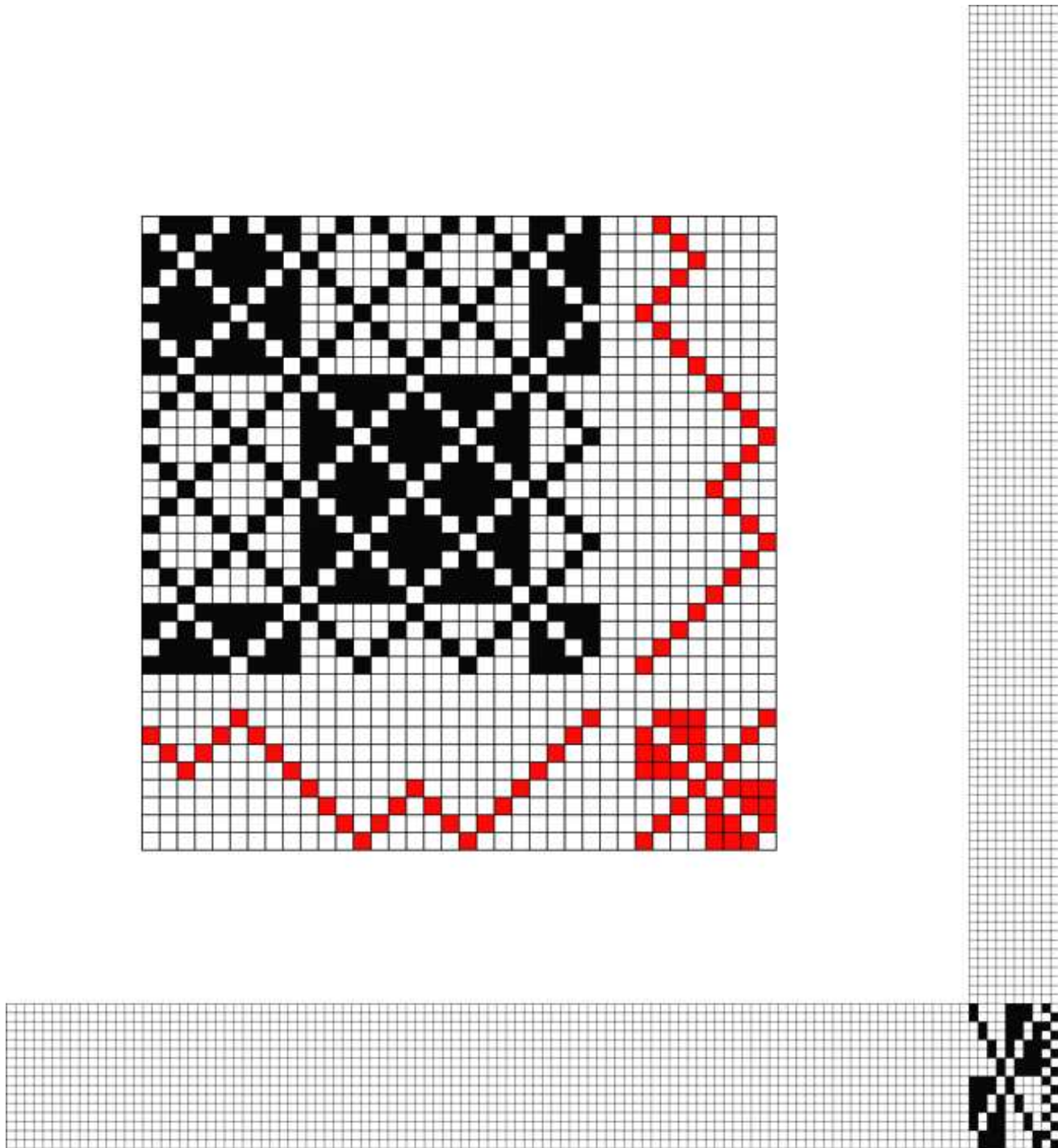
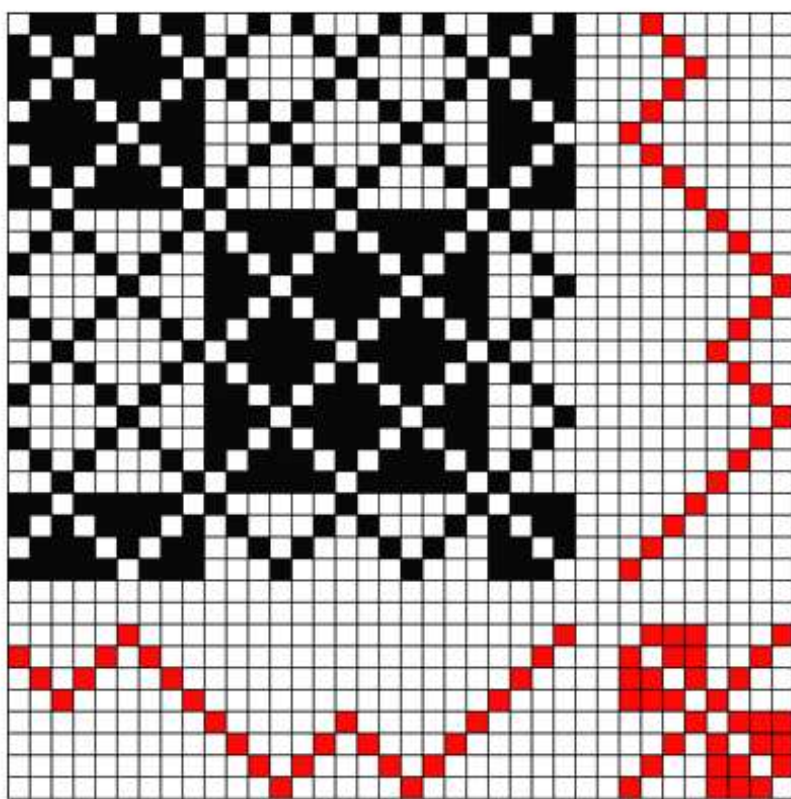
Kirjatallalaudu jääb sama arv, mis algtallamises, lisaks tuleb 2 labast taustatallalaua.



Algrakenduse märgitud ruudu asemel tuleb raanusiduses 2 märkimata niit ja tühja ruudu asemel 2 märgitud niit. Taustatallalauad märgitakse labaselt kirjasiduse külge. Kirja kudumisel tallatakse kirjatallalaua nii mitu korda, kui kirjaosa nõuab ja iga kirjalõnga vahele vaheldumisi üks tallalaua taustalõngaga. Kirjalõng on taustalõngast tavaliselt jämedam.



**Märgi rakendus!**





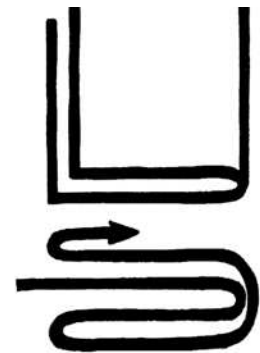
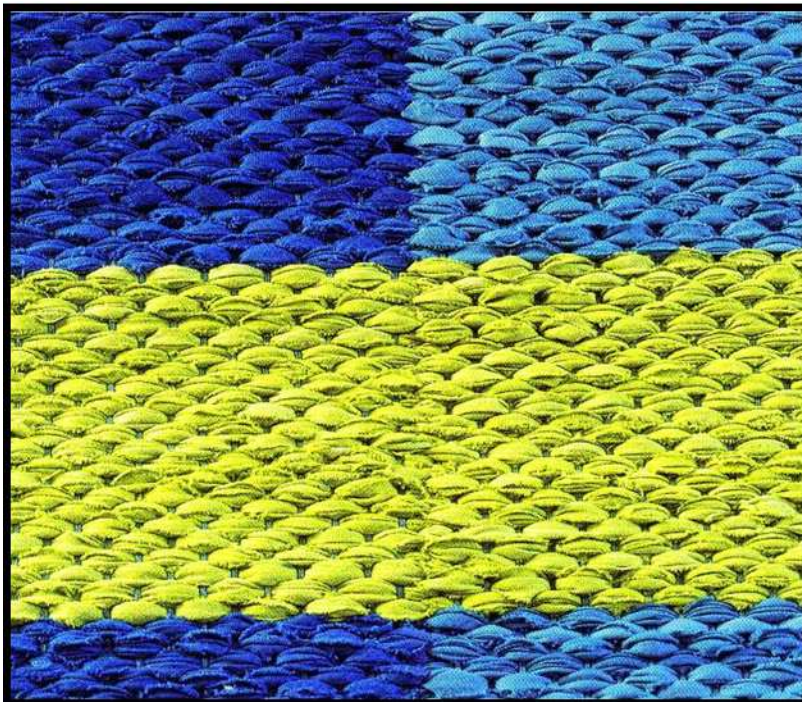
## TOPELTKANGAD

Kui telgedele on rakendatud 2 sarnase ristlusega kangast ülestikku nii, et ühed lõngad kuuluvad pealis- ja teised aluskangale, siis nimetatakse taolist kangast **topeltkangaks** ehk **kahekordseks kangaks**.

Topeltkangatehnikaid kasutatakse eriotstarbeks:

1. laia kanga kudumiseks kitsastel telgedel, kus üks äär on kinni ja teine lahti, nagu vanasti kooti vooditekke kitsastel maatelgedel;
2. õõneskanga kudumiseks, kus kanga mõlemad ääred jäävad kinni ja ka koti põhi kootakse kinni;
3. voodriga kirikangaste kudumiseks, kus erivärvi aluskangas kerkib pealiskanga kirjaks ja vastupidi.

## TOPELTLAI KANGAS



Topeltlaial kangal, kus üks äär on kinni ja teine lahti, on lõngade järjekord lõimel 1:1 ja koel 2:2. Algkirjaks kõlbab labane ja 4-ja niiega toimne sidus. Rakendus kasvab kaehekordseks.

Pealiskanga lõimelõngadeks on paaritud lõngad, aluskanga lõimelõngadeks paaris lõimelõngad.

Pealiskanga koelõngadeks on 2 esimest koelõnga, aluskanga koelõngadeks 2 järgmist koelõnga.

Pealiskanga lõngadele märgime omaette kirjakorra, aluskanga lõngadele omaette kirjakorra, erinevate märkidega eelmisest. Kui kangaste kirjad on märgitud, tuleb aluskanga koelõngadele erinevate märkidega märkida kõik pealiskanga lõimelõngad. Erinevad märgid on vajalikud õige ristluse leidmiseks ja vigade vältimiseks.

Saadud kirjale märgime tavalises korras rakenduse, vaatamata märkide erinevusele.

Kanga kinnises ääres tuleb lõim mõne lõnga võrra hõredamalt sukka panna, muidu jääb kanga keskele tihedam vorp. Kanga kinniseks ääreks jääb telgedel see pool, kust süstiku viset alustatakse.

