

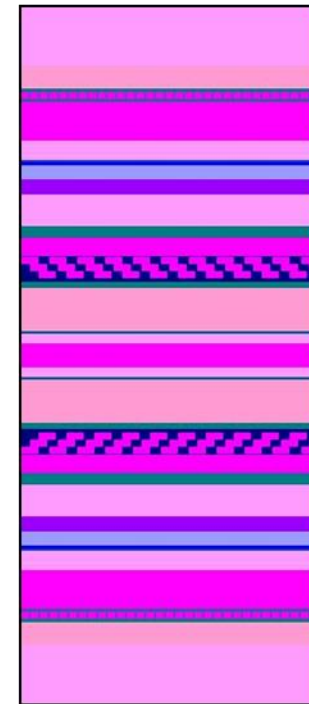
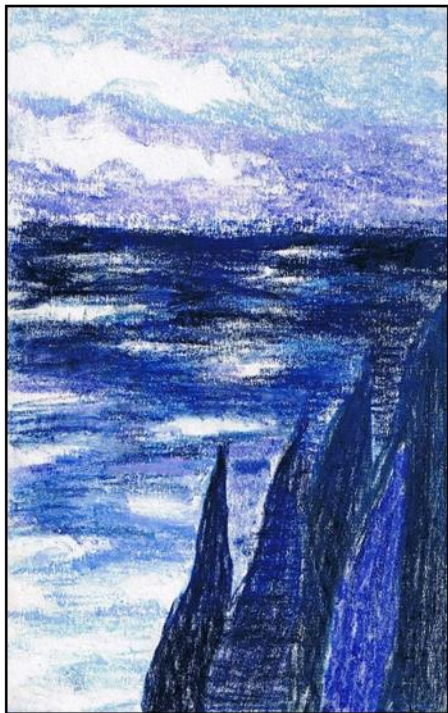


TRIBULINE

TIIA ARTLA

Kanga kavandamine

- Paber ja pliiats, värvid, värvilised paberid, kangaribad, paelad
- Arvutis programm *Paint*, *Power Point*



TELGEDEL KOOTAVA ESME KAVANDAMINE

Kudumi kavandamisel arvesta telgede laiusega.

Täpne planeerimine ning kavandamine kergendab lõpptulemi valmistamist. Märki ja visanda mõtted kavandatavast paberile või sisesta-salvesta arvutisse, et head ideed ei ununeks. Mõtle iga tööetapp hoolikalt läbi ja kaalu kudumi erinevaid teostamise võimalusi!

Abiks võid võtta alljärgneva:

Idee kudumist

Ese, mille teostan on _____

Kootava eseme kasutajaks on _____

Eseme kasutamise eesmärgiks on _____

Kudumistöö koosneb koest ja lõimest. Need võivad olla ühest ja samast või erinevatest materjalidest.

Otsusta eseme kasutamise eesmärgi põhjal, milliseid materjale kasutaksid.

Millistest materjalidest valmistad eseme? Miks valisid just need materjalid?

Kavandamisprotsessi etapid:

1. Mõtle, millise toote valmistad.

- Kas on selleks sall, laudlina, vaip, rõivastuskangas, sisustustekstiil, või mõni muu väiksem ese?

2. Mõtle, milline on loodava eseme kasutamise eesmärk ning kes on kasutaja.

3. Milliseid materjale kasutad kudumisel.

- Milliseid nõudeid materjalile esitab eseme kasutamise eesmärk? (Kas ese peaks olema soojaandev, kergesti hooldatav jms).
- Arvesta ka sellega, milliseid materjale eelistab eseme kasutaja.
- Pea meeles, et kavandamisel peab arvestama ka koe- ja lõimematerjali omaduste ning jämedustega. Lõim ja kude võivad olla erinevates materjalidest.

4. Planeeri eseme suurus.

- Määra eseme pikkus ja laius.
- Kavanda lõime tihedus, ehk mitu lõimelõnga on 1 cm-l kõrvuti. Seda saad proovida, kerides joonlaua ümber paari cm ulatuses väikeste vahedega lõimematerjali ja „kududes” nõela abil sinna vahele koematerjali. Seejärel saad otsustada, milliseks kujuneb lõime tihedus 1 cm-l. Kui lõime tihedus on määratud, siis arvuta lõimelõngade arv oma eseme kudumiseks (mitu lõimelõnga pead käärima eseme laiuselt üksteise kõrvale).
- Arvuta vajamineva lõime pikkus. Ära unusta seejuures vajalikku kulu narmasteks, kanga kokkutõmbumiseks, kanga sidumiseks teljele.

5. Mõtle läbi kudumi värvilisus ja sidus:

- Pane tähele, et kudumi lõppilmet-värvi mõjutavad nii lõimelõngade kui ka koematerjali värvid.
- Enne kui otsustad eseme värvi üle, uuri kuidas lõime ja koe värvid ja kuidas sidus mõjutavad tekstiili välimust.
- Sidust ei pea sel etapil veel lõplikult määrama, vaid peaks kuduma väikeseid tööproovikesi erinevate sidustega ja alles seejärel otsustama, milline neist sobiks just Sinu eseme teostamiseks.

Siduse all mõistetakse seda, kuidas koe- ja lõimelõngad on omavahel seotud, ehk kumb lõng on kumma lõnga all või peal ja kuidas lõngade järjestus vaheldub.

Vaata allolevatel piltidel olevaid siduseid ja mõtle, kuidas sidus ning lõime ja koe värvid mõjutavad kanga välimust!

Mõtle:

- Millal kangas näib olevat ühevärviline?
- Mis värvi tundub kangas olevat, kui lõim ja kude on eri värvi?

Põhisidused:



Labane sidus



Toimne sidus



Satäänsidus



Atlassidus

Mõtle veel ka:

- Millisena kangas siis välja näeks, kui koelõng oleks lõimelõngast tunduvalt jämedam?
- Millised asjaolud võivad veel mõjutada kanga välimust?

6. Arvuta materjali kulu

Kanga kavandamisele järgneb lõime käärimine.

Teljel kootud eseme kavandilehel esitada:

Idee lõppväljund kavandina formaadil A3.

Kavandil esitatava väljendamisele läheneda loominguliselt, ehk lubatud-soovitud on erinevad kujundusvõtted: arvutitöötlused, pabermaterjali erinevad töötled (maalimine, joonistamine, trükkimine, fotod, erinevate pabermaterjalide kooskasutus, pabermaterjalide eritöötlused – kortsutamine, voltimine, voolimine, mitmesugune augustamine, käärilõiked jms).

Lisada kudumiseks kasutatavate materjalide näidised! Soovil ja võimalusel ka tööproov.

Kavandi kirjalikus pooles esitada:

Näide!

PANNIALUSED

Autor: Tiia Artla

Eseme mõõdud: 27 x 31 cm, 4 tk

Sidus: risttoimne

Lisamaterjalid: pajuoksad või grillitikud

Lõimematerjal: 300 g looduslikvalget Toika 6-salgulist kalalanka tex
30 x 6

Laius: 22 cm

Tihedus: 6 lõnga / cm

Suga: 60/1

Lõngamäär: 132 + 2

Koematerjal: 30 g helerohelist, 30 g helesinist, 30 g beeži, 30g heledat antiikrohelist Toikka puuvillast poppanamaterjali.

Koe tihedus: 3 lõnga/ cm

Kudumisjuhised: Tugevdada äärelõimed. Pajuoksad lõigata 26 cm pikkusteks ja asetada need korvi või kasti. Valmistamise käik. Kanga kahanemised. Jne

Lisada võib vajalikke jooniseid (eseme suurustest, erinevatest osadest, töövõtetest), skeeme (näiteks kanga seadlus, lõikeskeem, mustriskeem) jms.

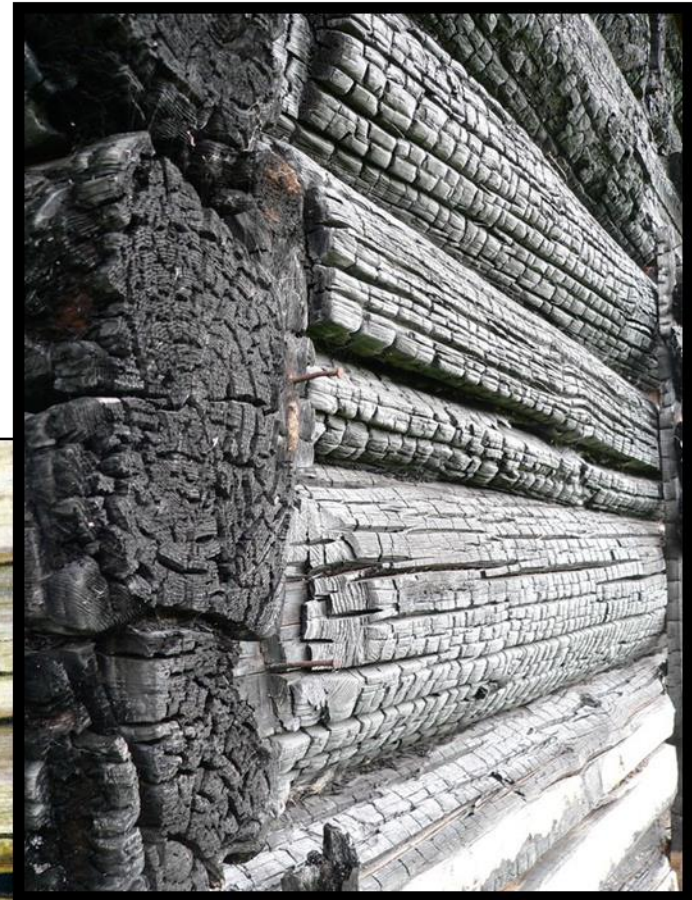
Viimistlemine: Kanga algus- ja lõpuotstes sõlmida narmad 3 lõnga kaupa ja kinnitada need hobusesabasõlmedega, lühendada narmad. Kanga otstesse töödelda 2,5 cm laiused kandid.

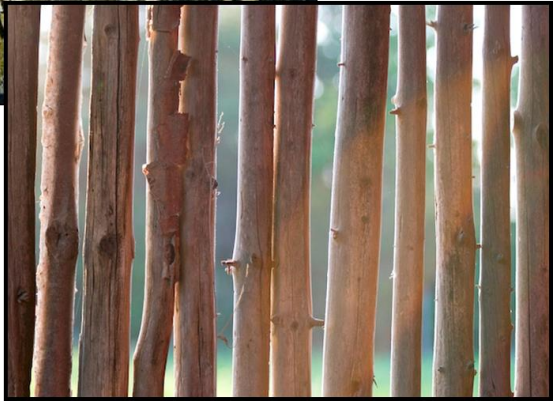
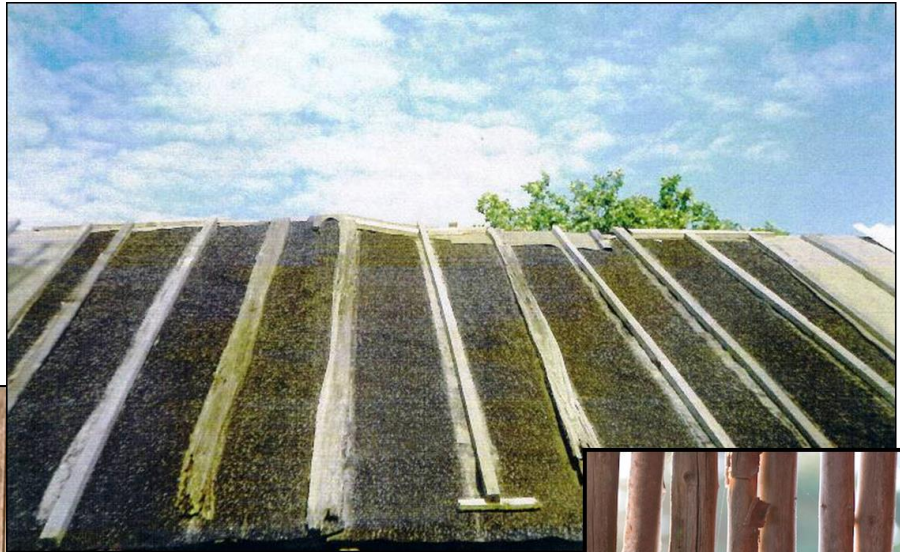
Hooldusjuhised: Tekkinud toiduplekid eemaldada koheselt niiske lapiga, vajadusel loputada. Õrn käsipesu ilma leotamiseta, hõõrumiseta. Hoolikalt loputada ja kuivatada horisontaalsel tasapinnal.



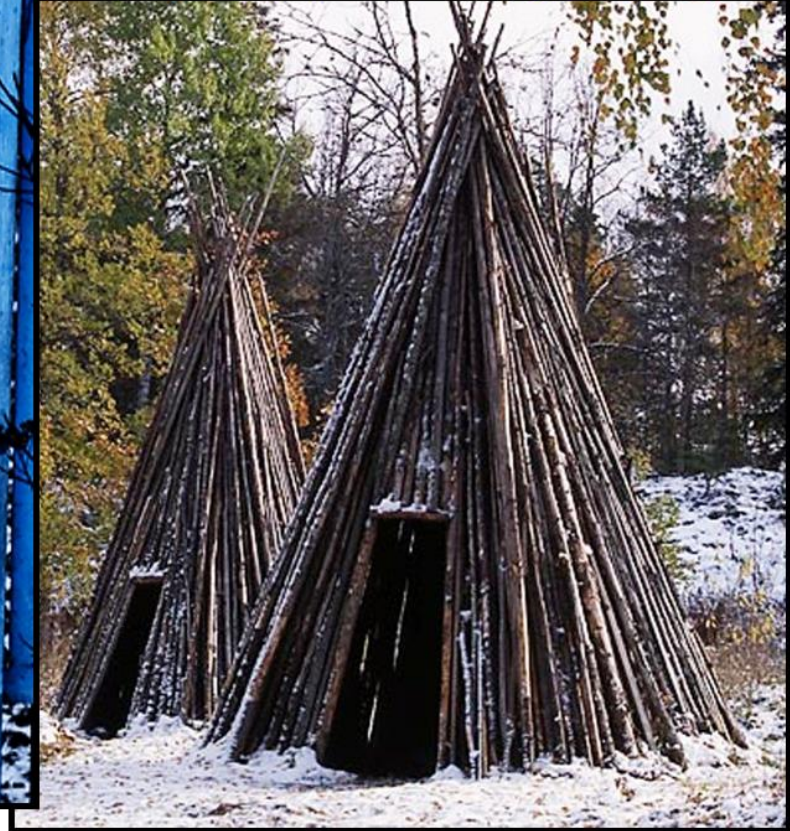
TRIIBULOOD



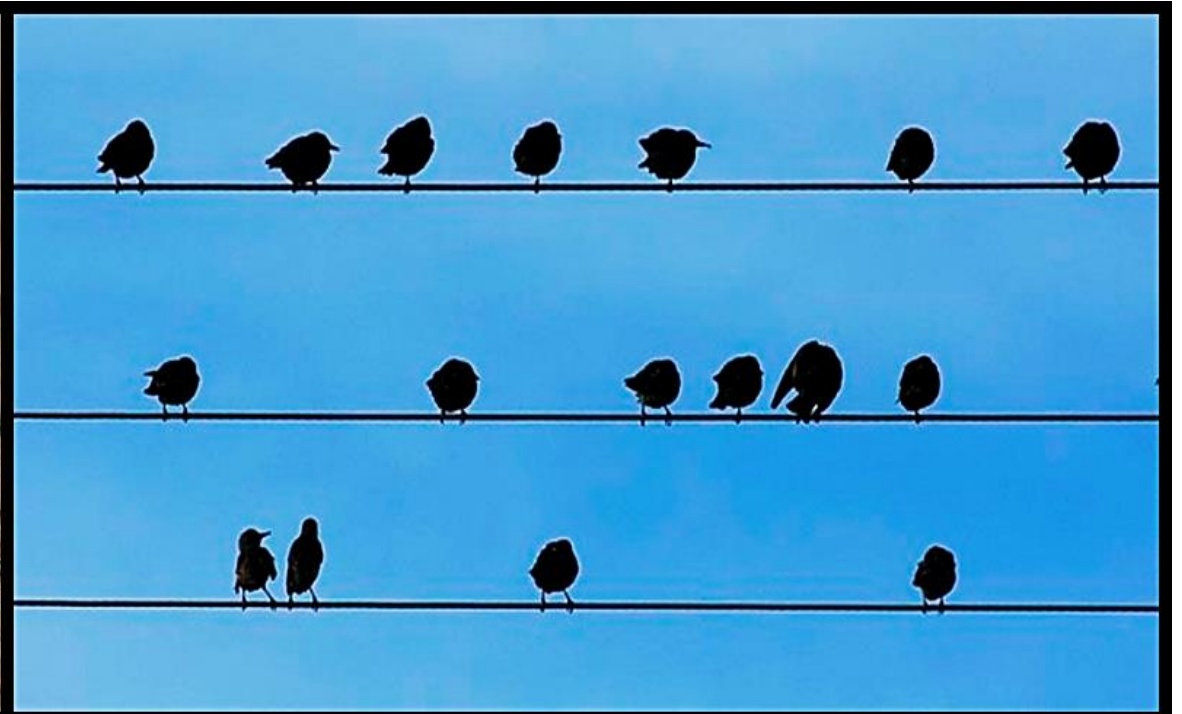


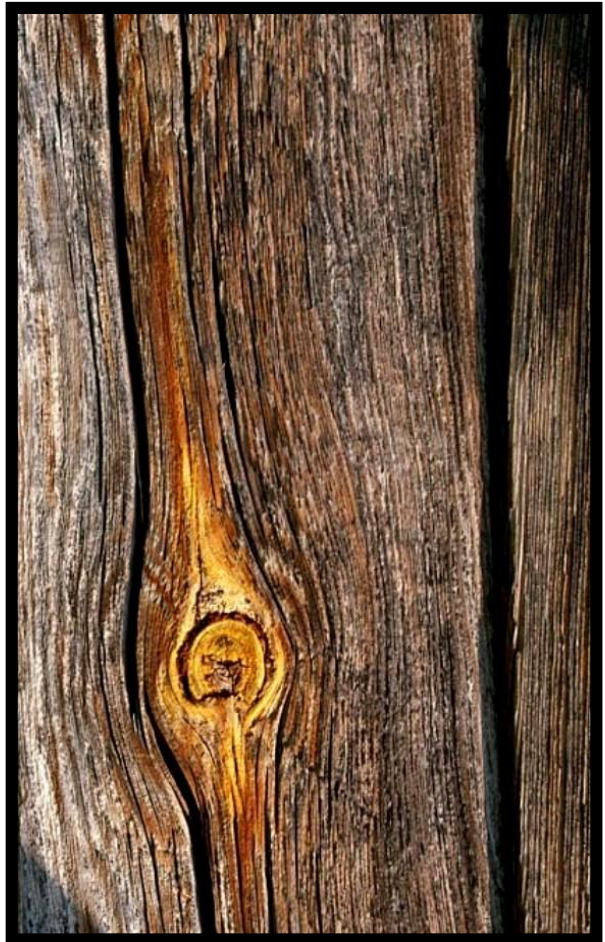
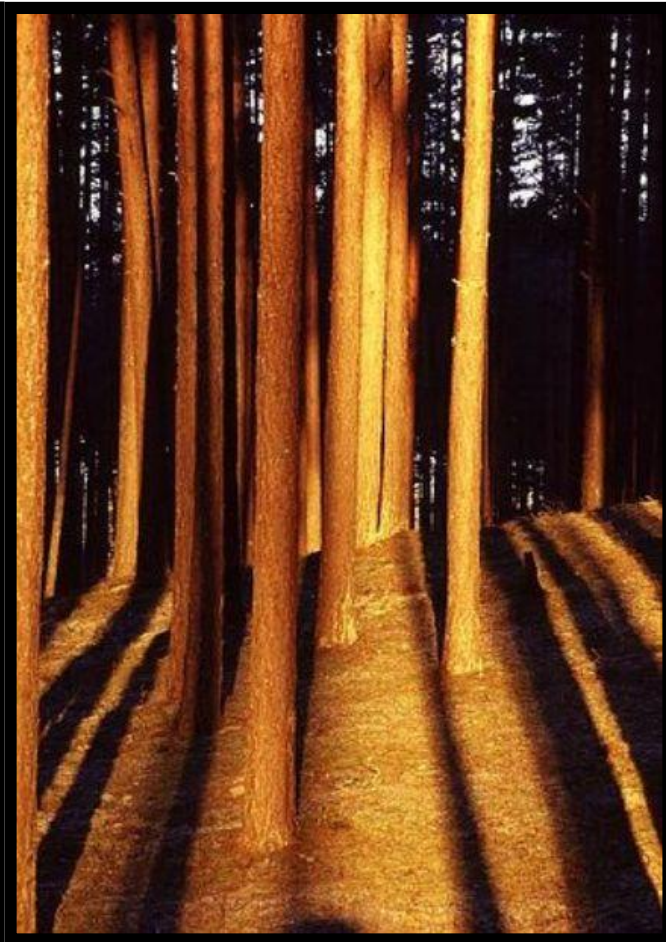




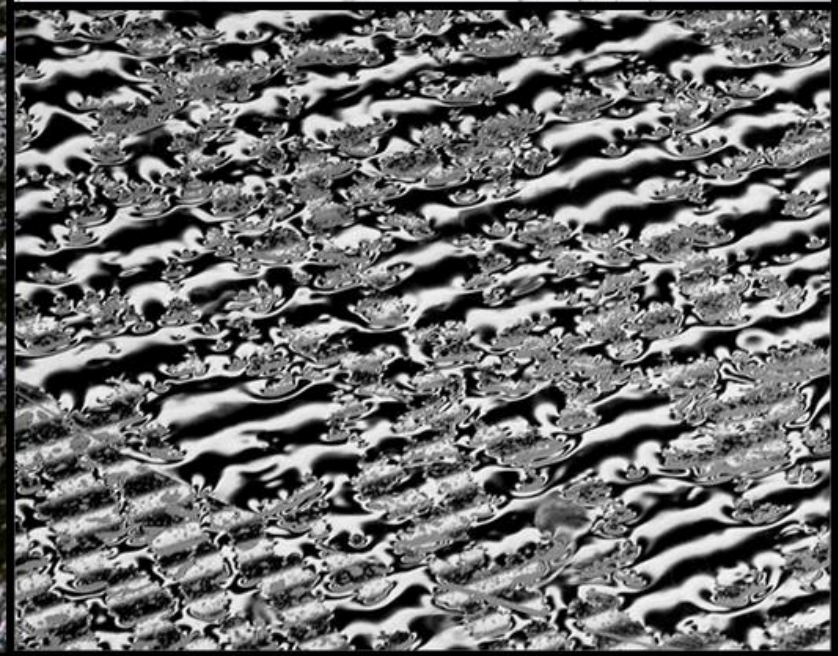
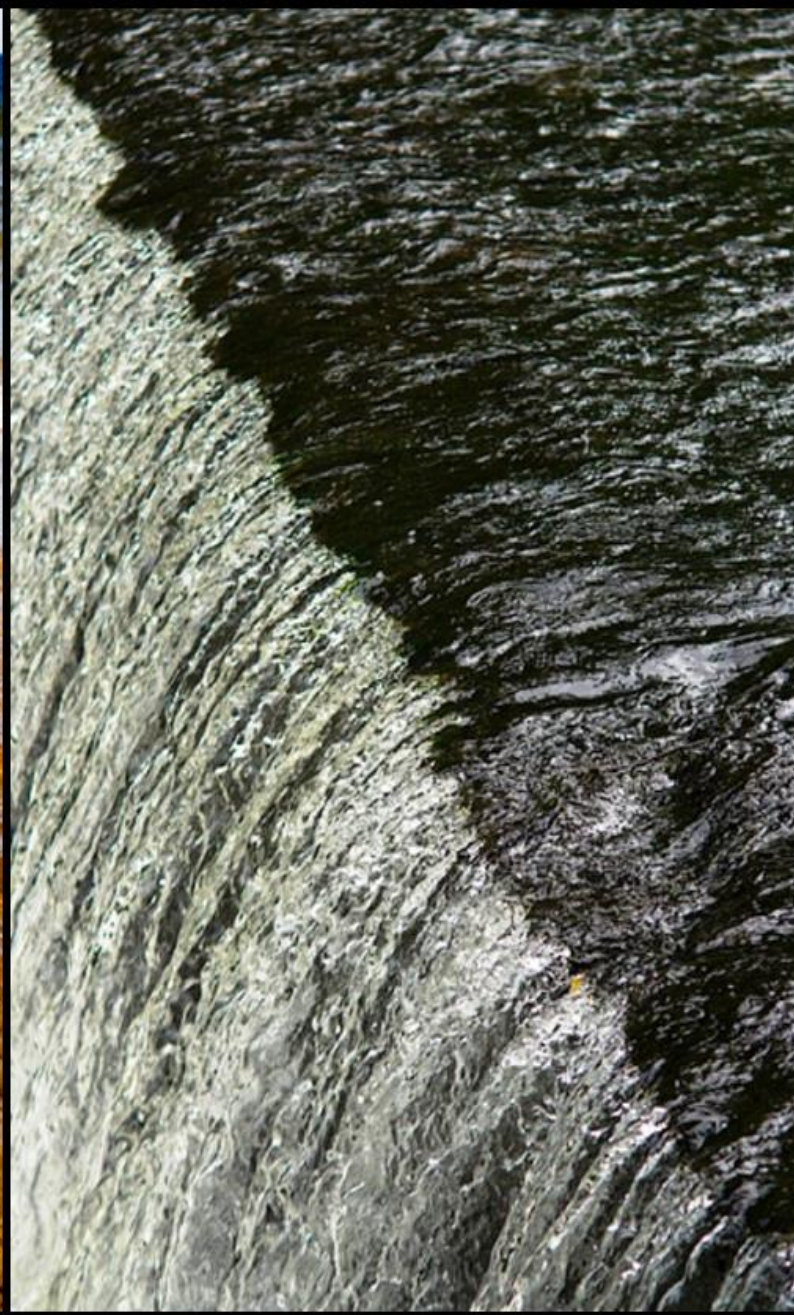
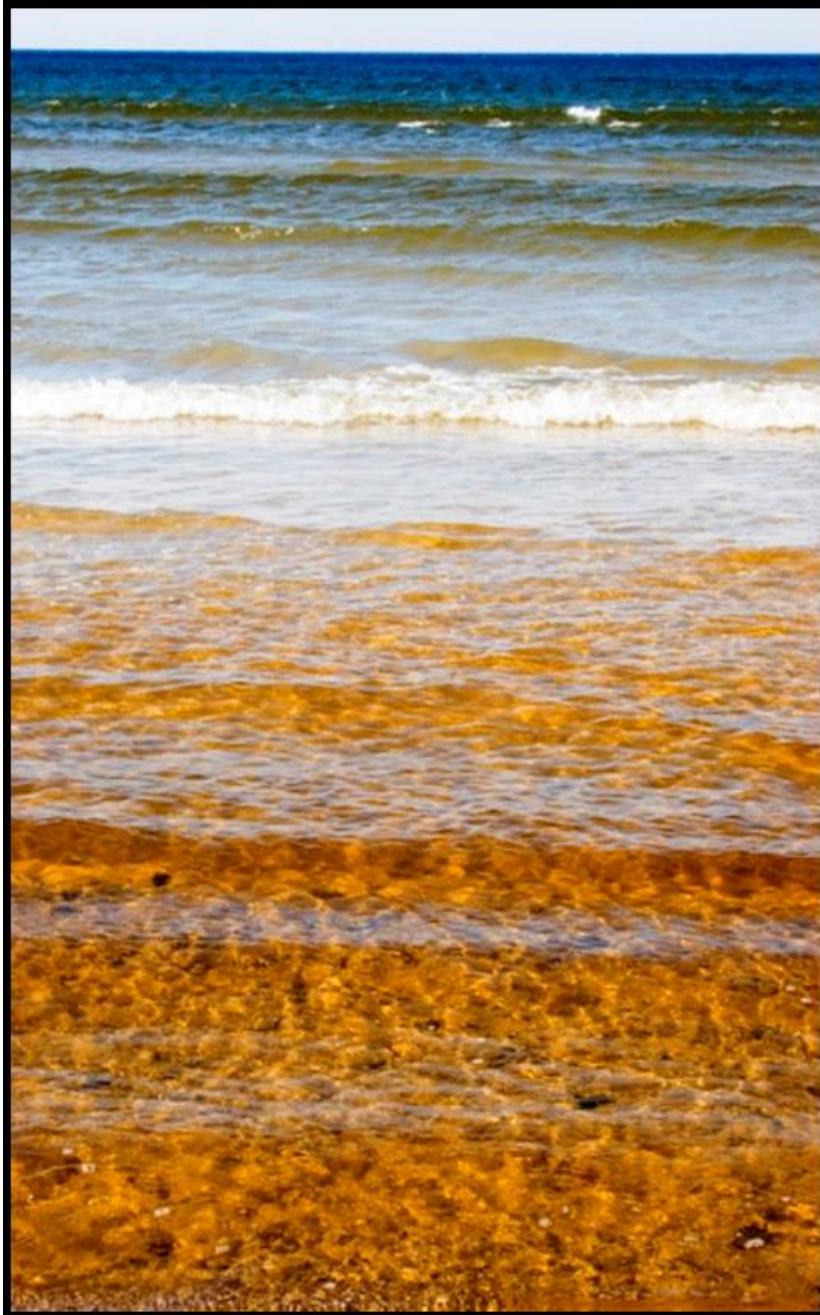




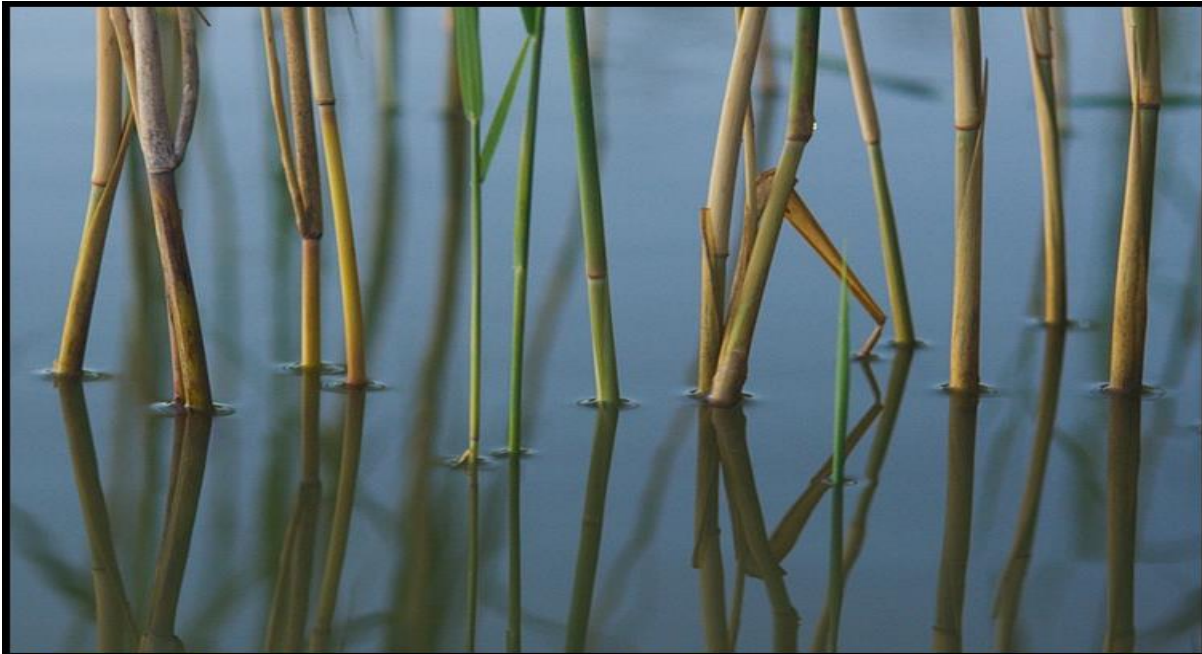






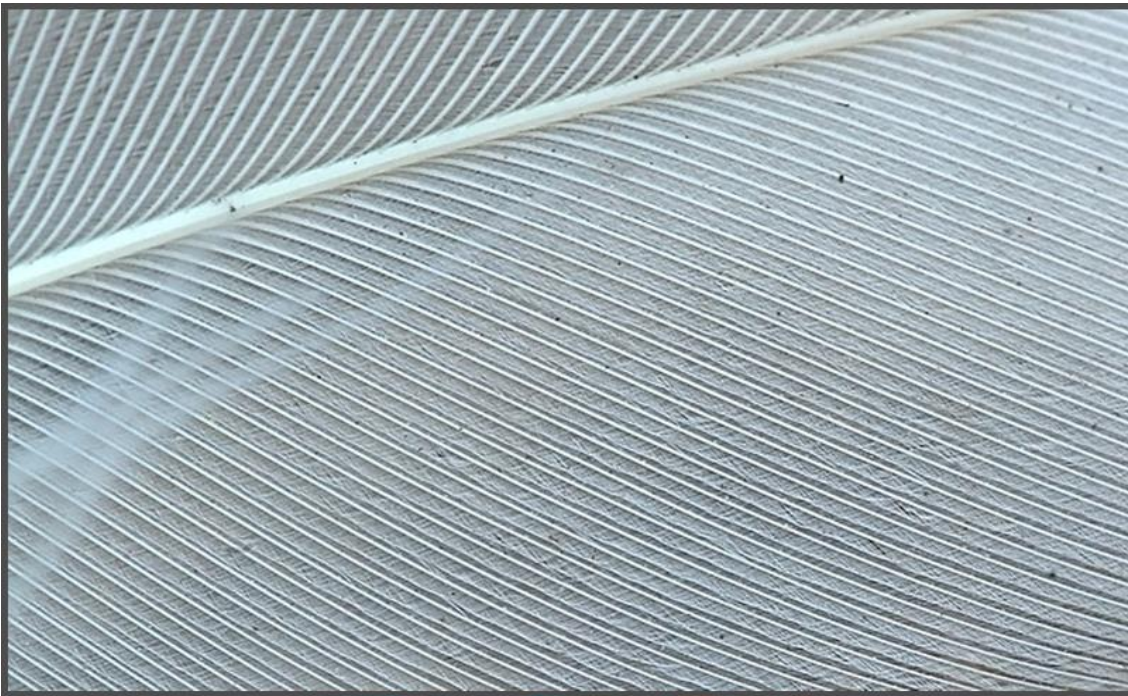




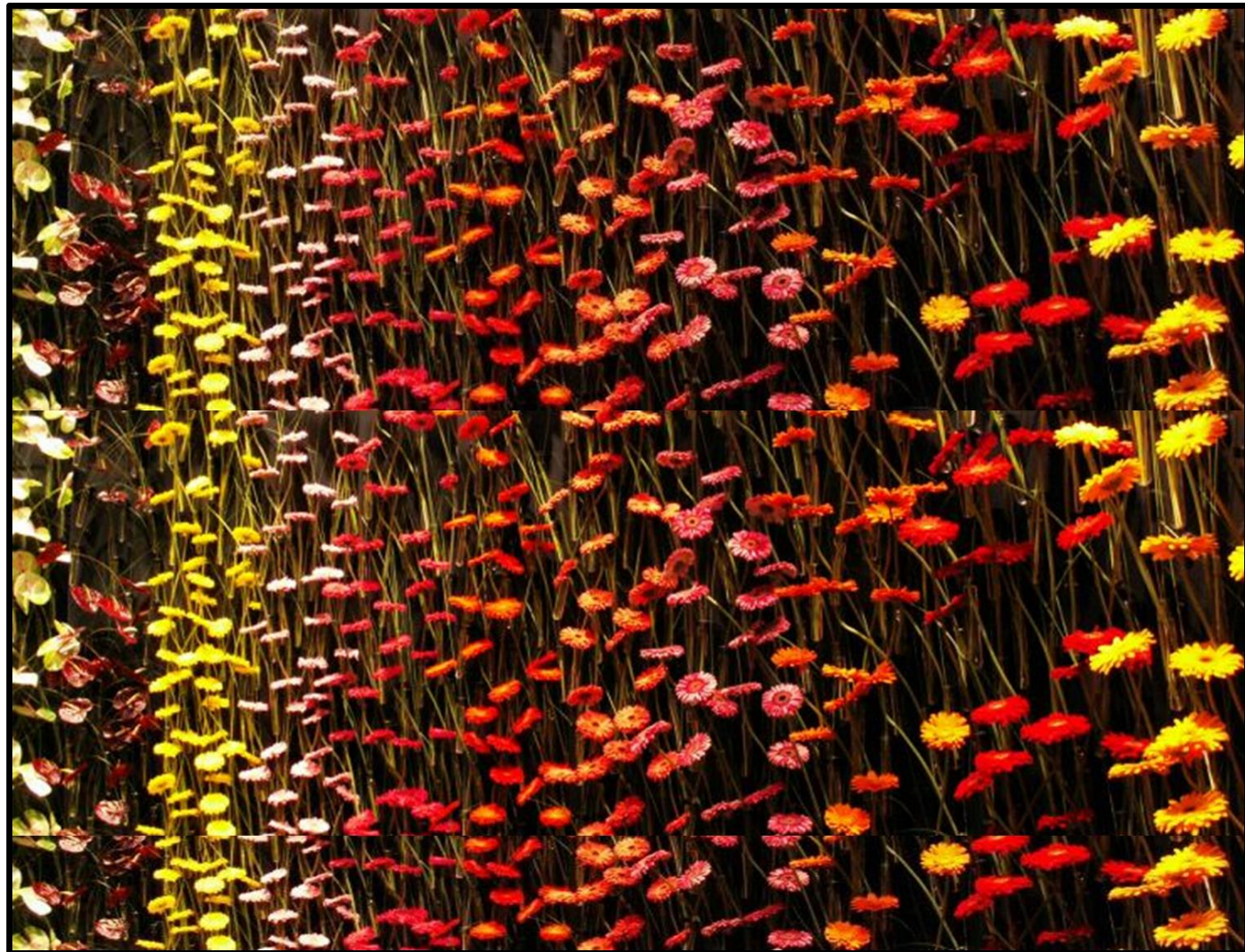












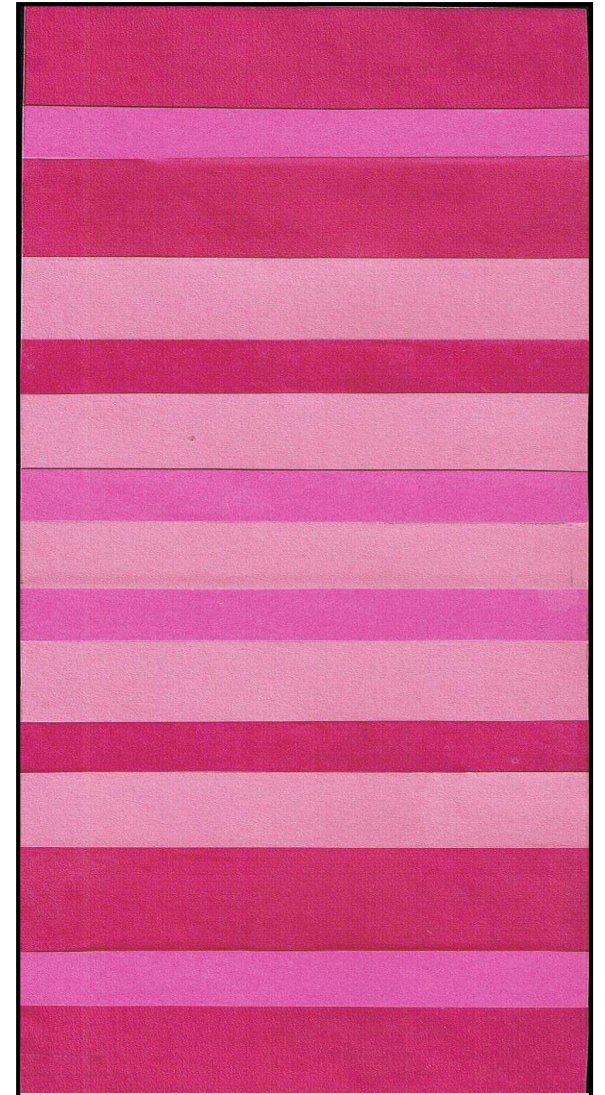
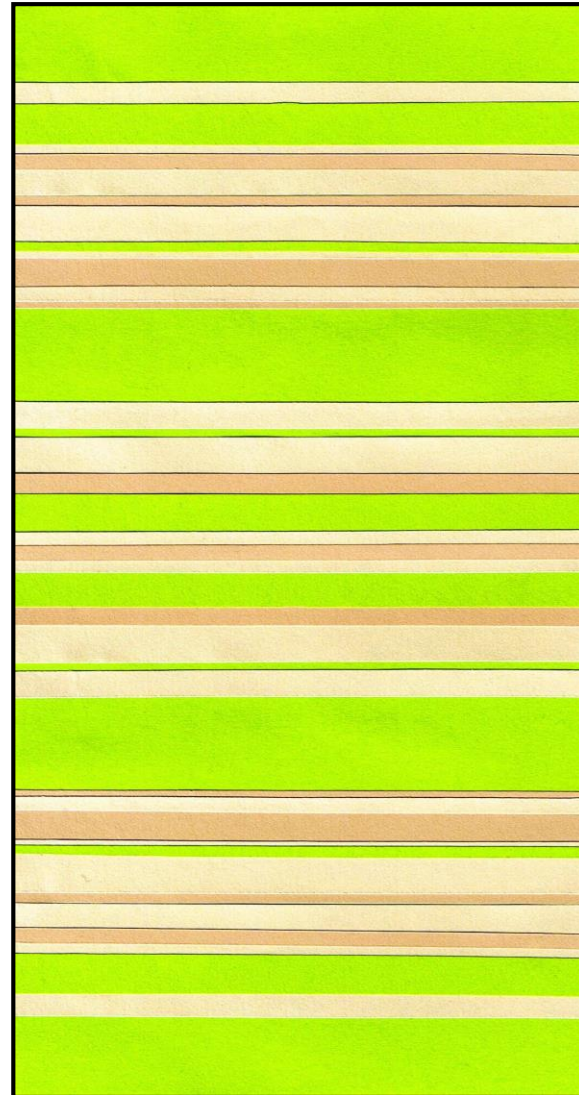
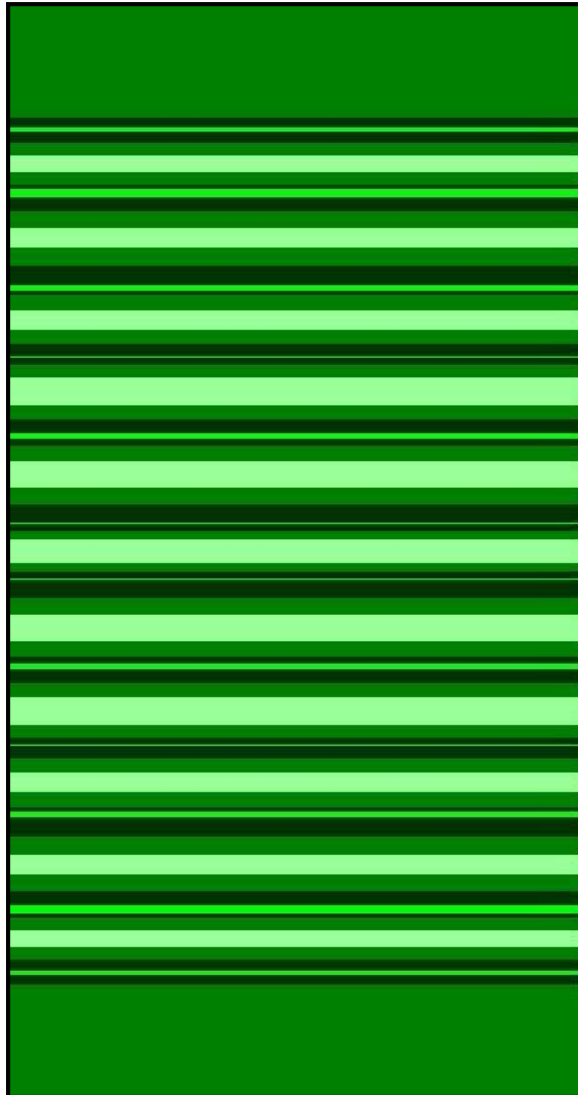
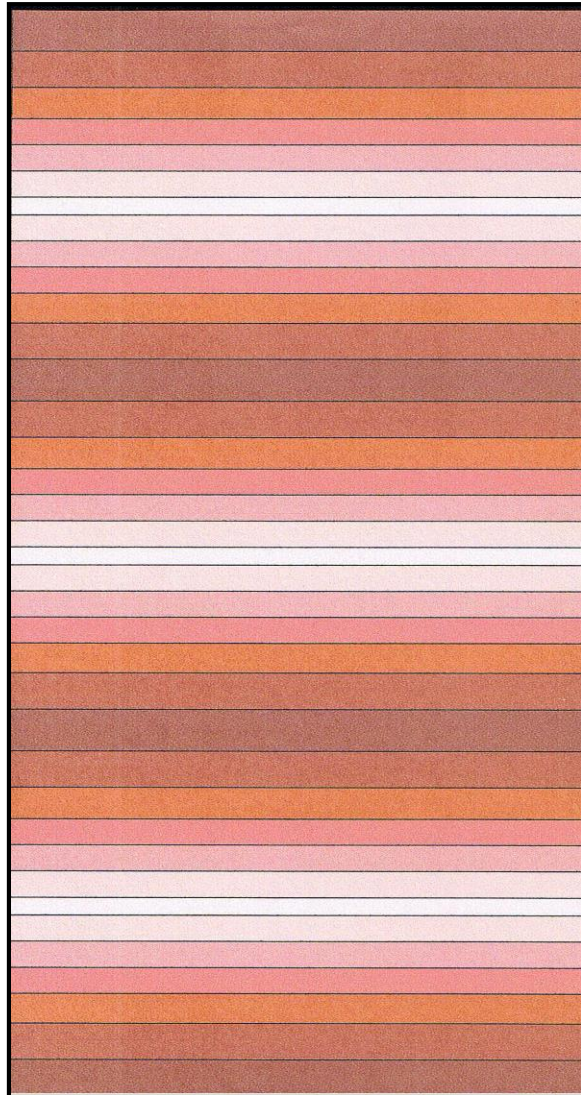




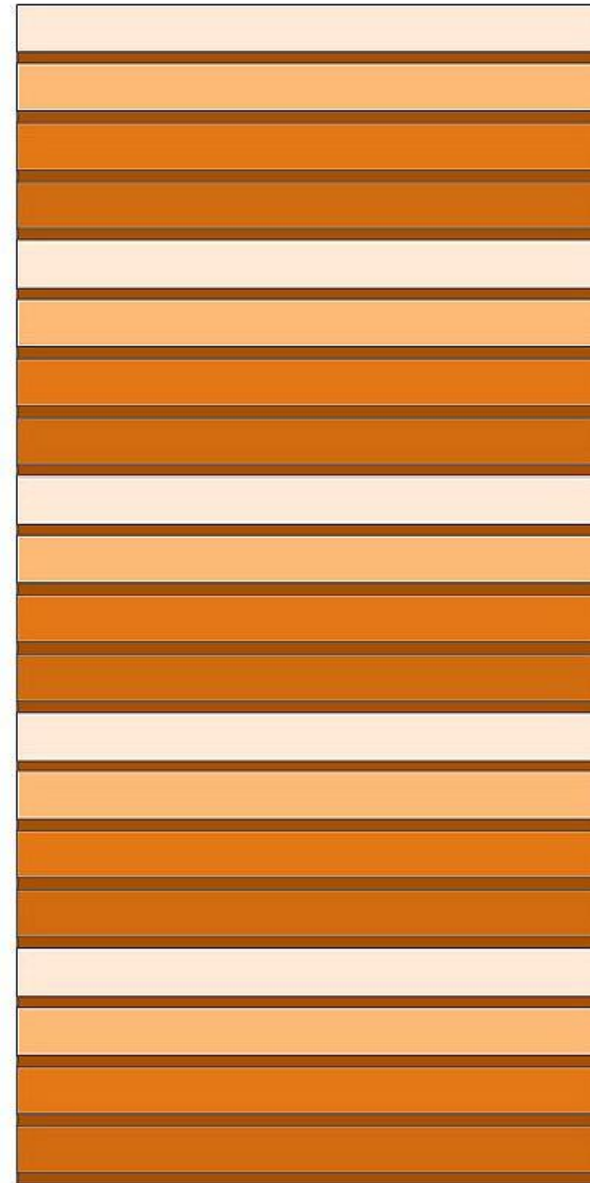
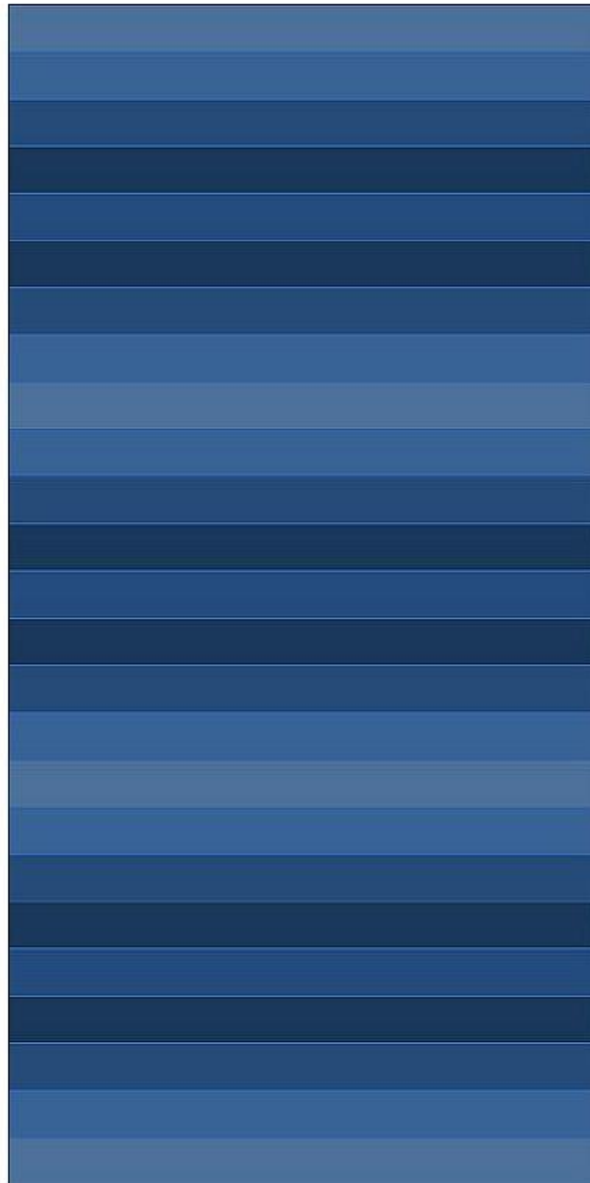
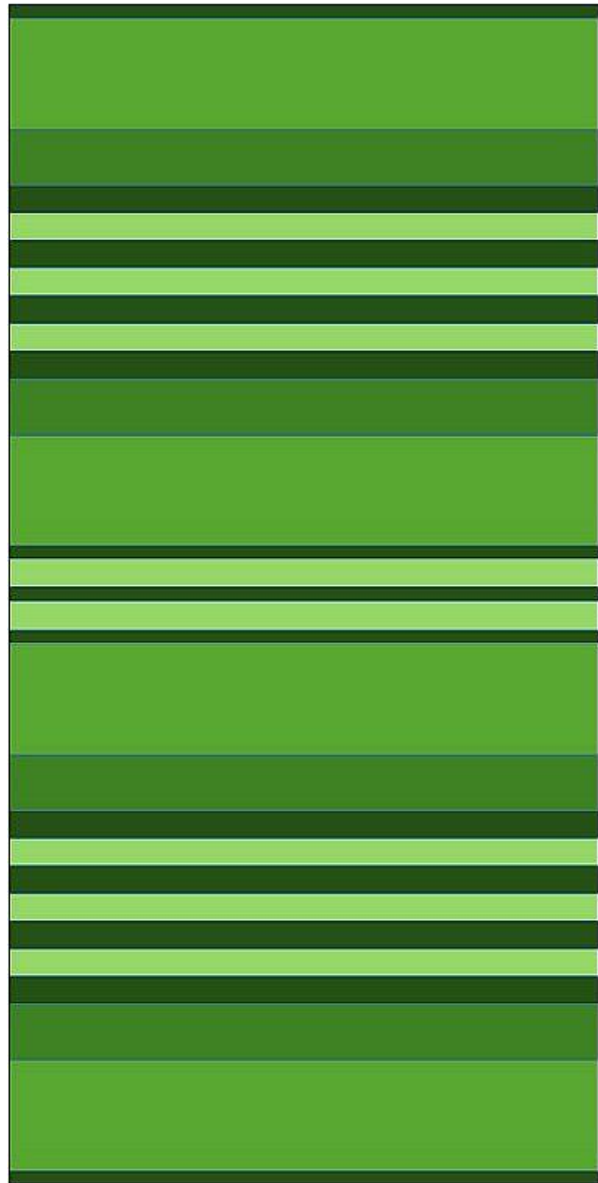
ÜLESANNE - Triibustikud

- Triibulised pinnad:
 - Lähedased toonid
 - Külmad toonid
 - Soojad toonid
 - Kontrastsed toonid
 - Vastandvärvid
- Eelnevalt loetletud triibuliste pindade kavandites esile tuua:
 - Asümmeetria
 - Tsentraalsümmeetria
 - Poollauk- ja täislaukrütmid
 - Põimetehnikad

LÄHEDASED TOONID

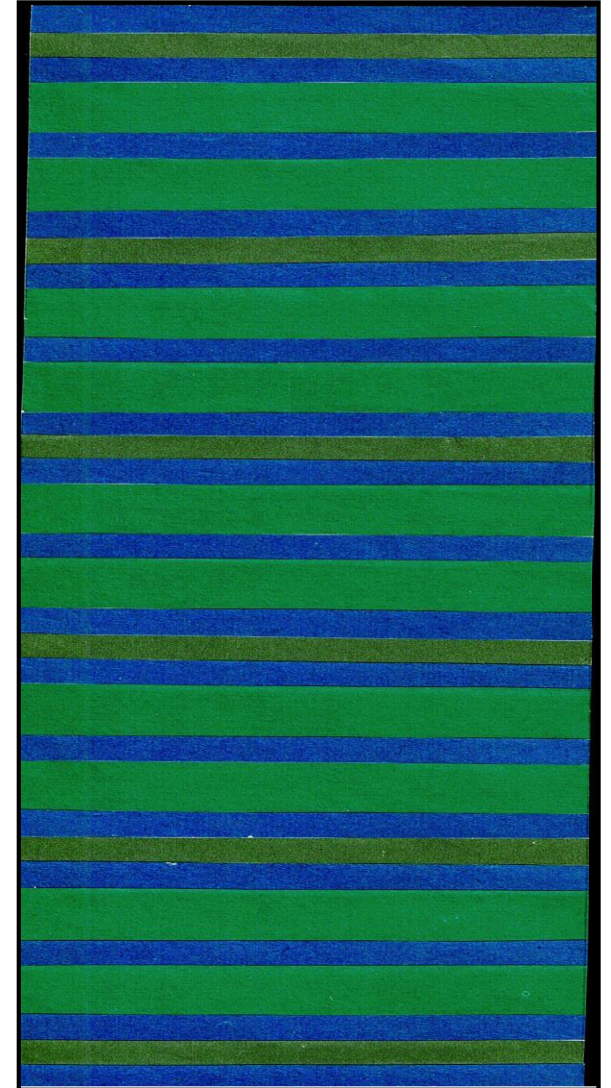
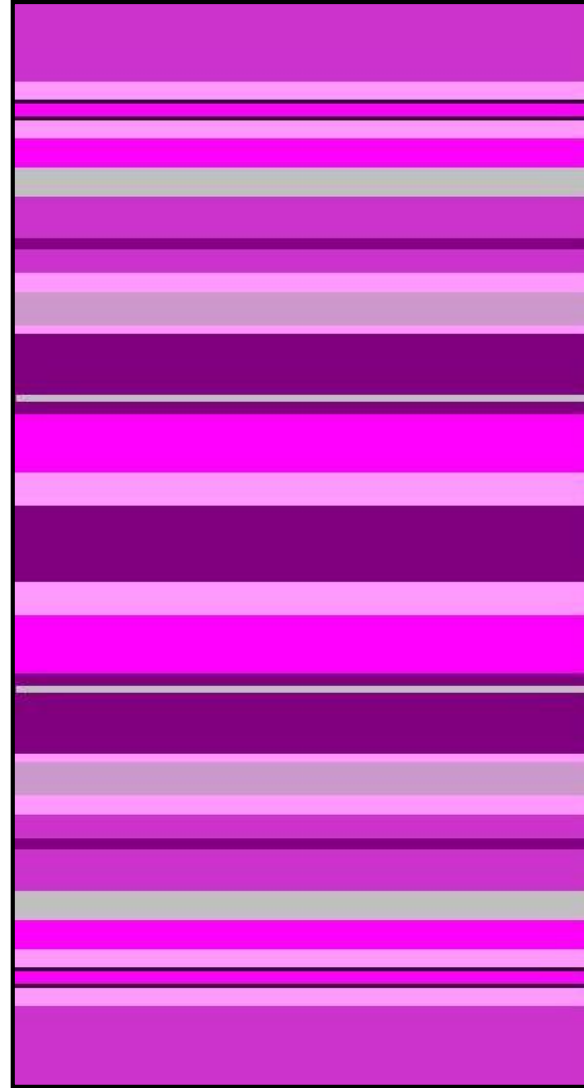
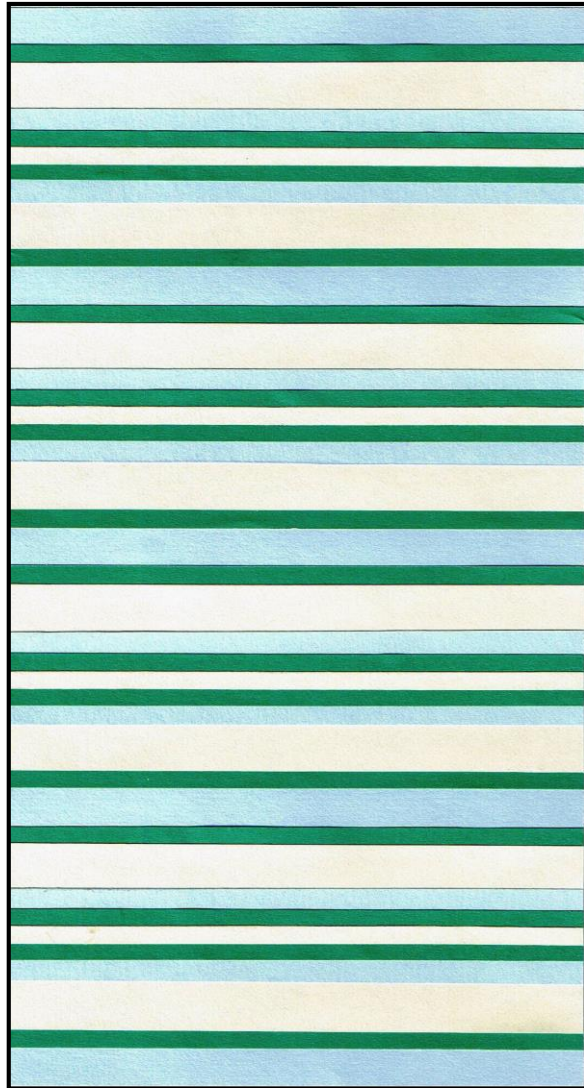
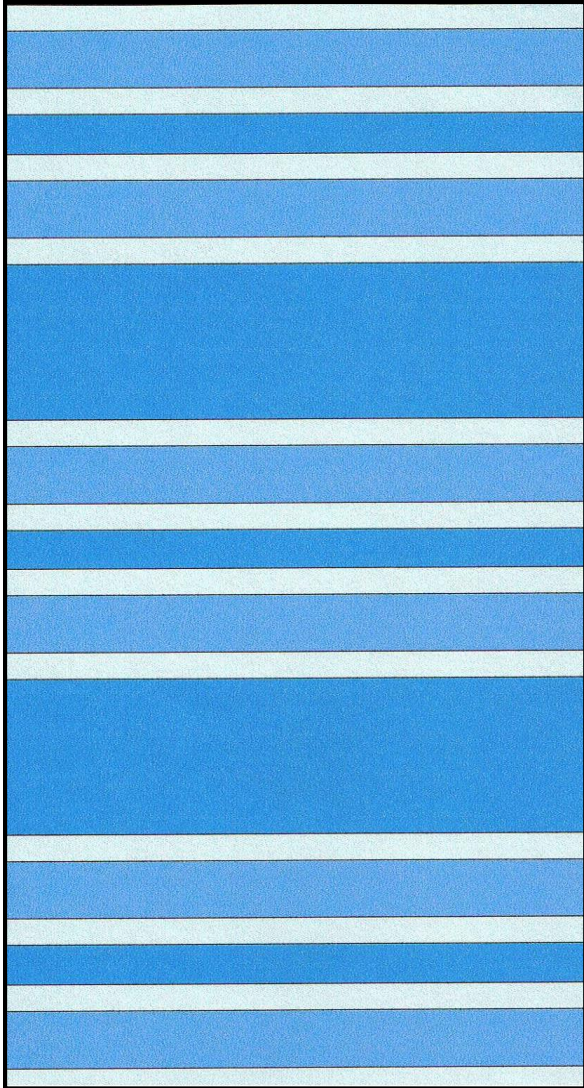


Lähedased toonid

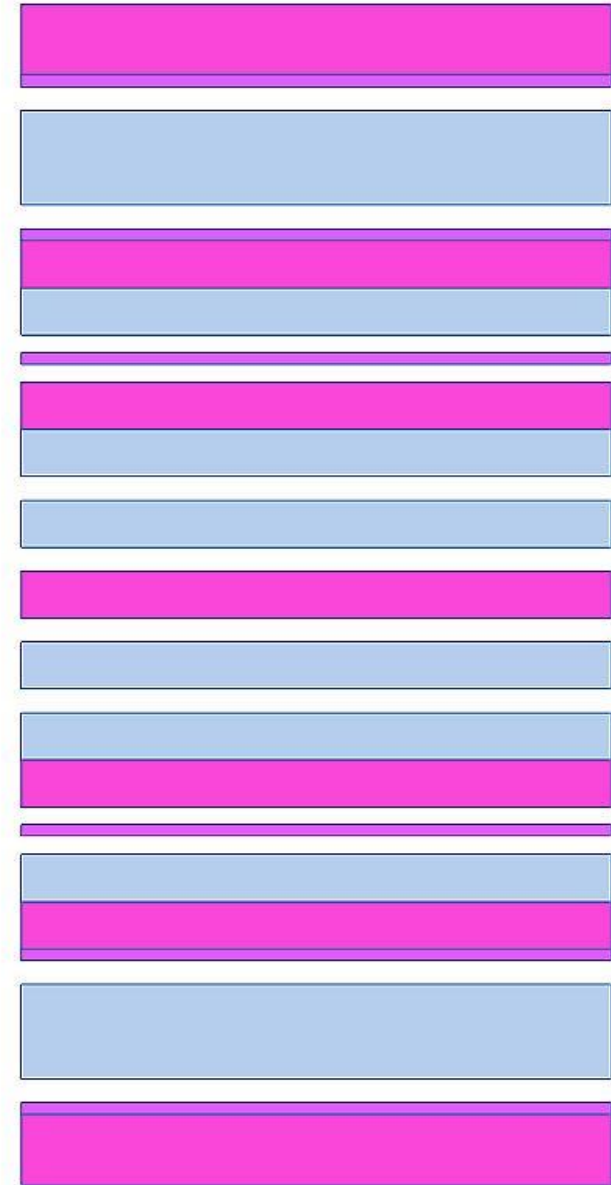
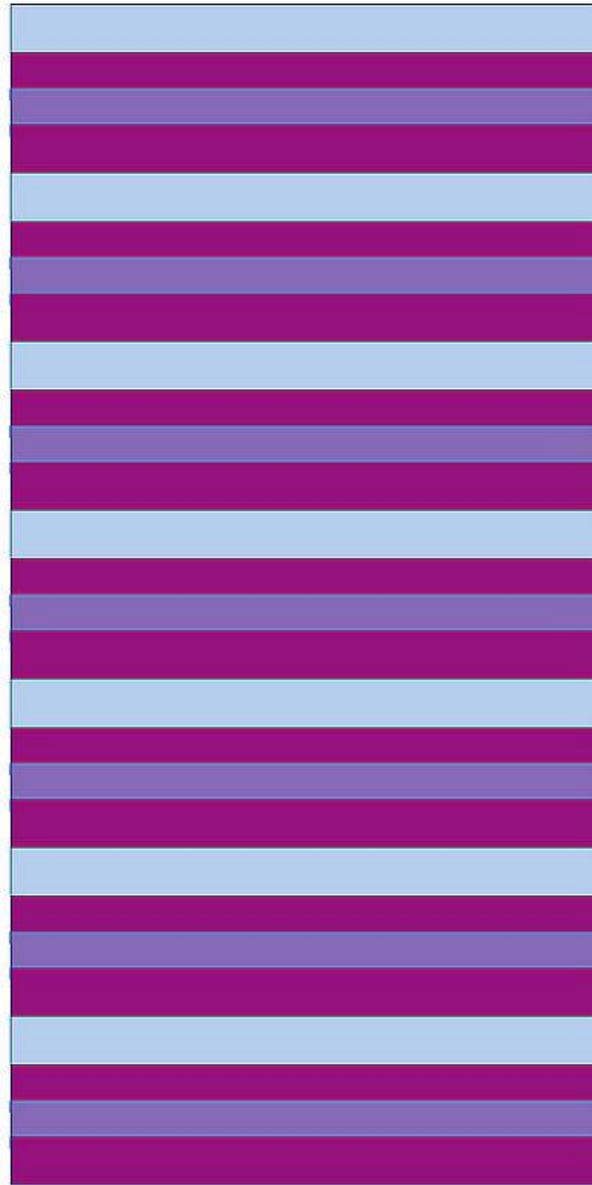
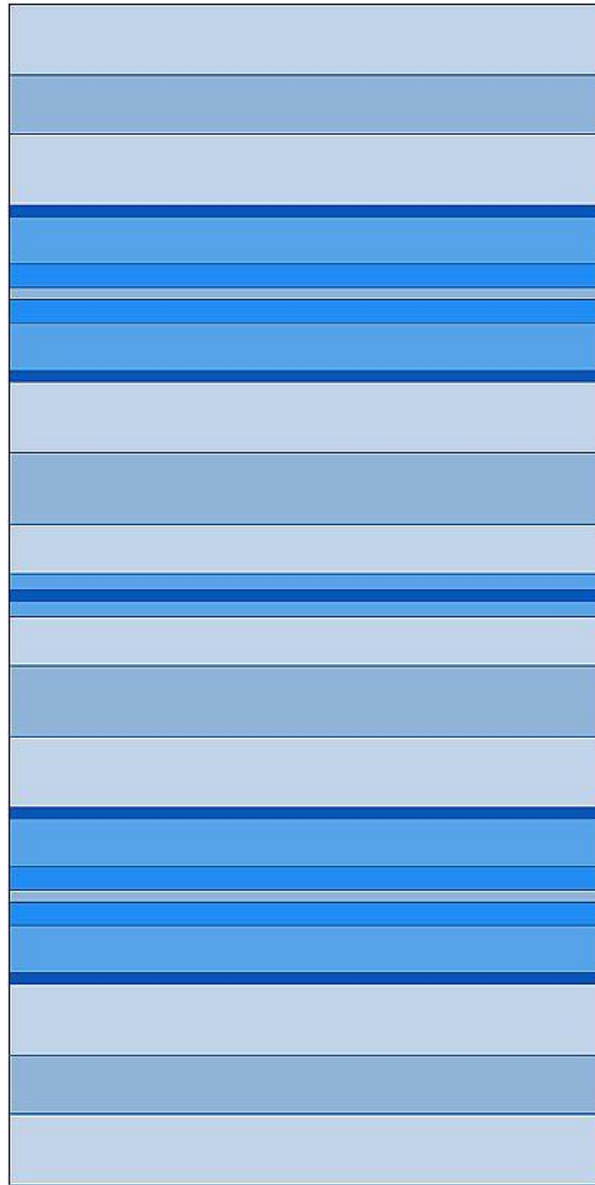


Keiu Martinonis

KÜLMAD TOONID



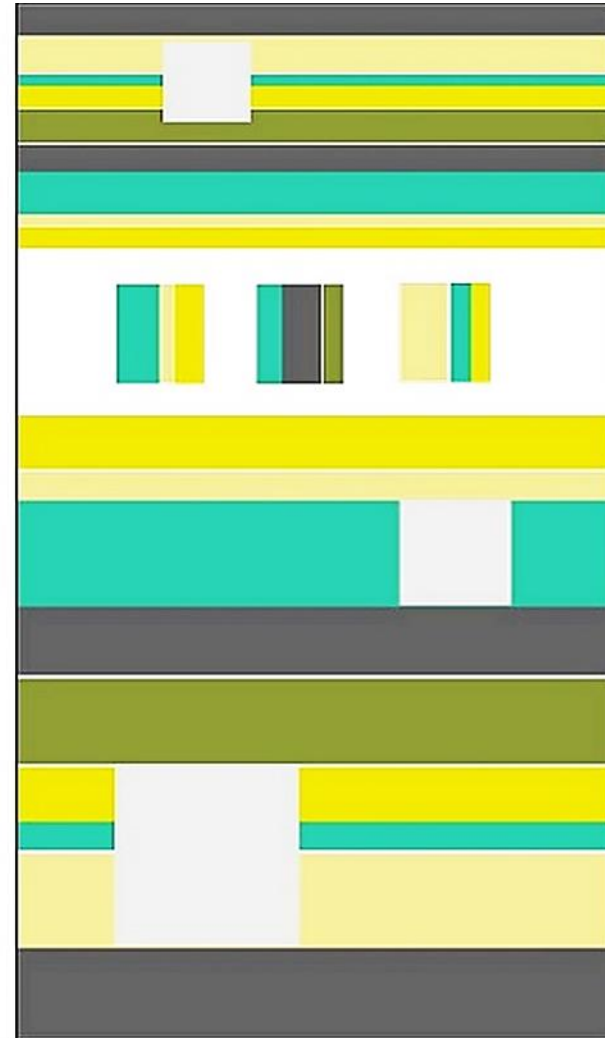
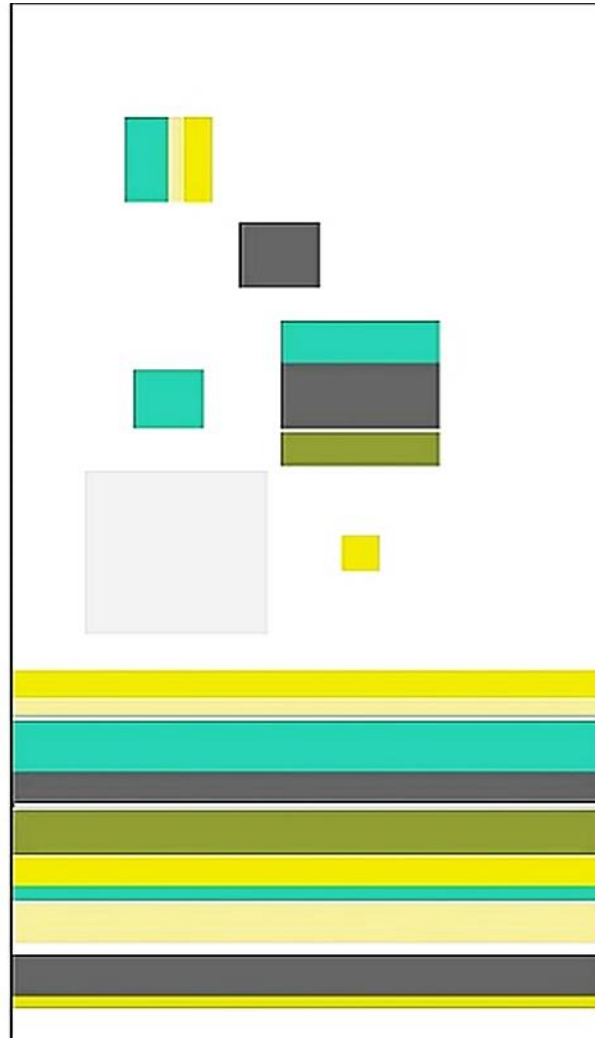
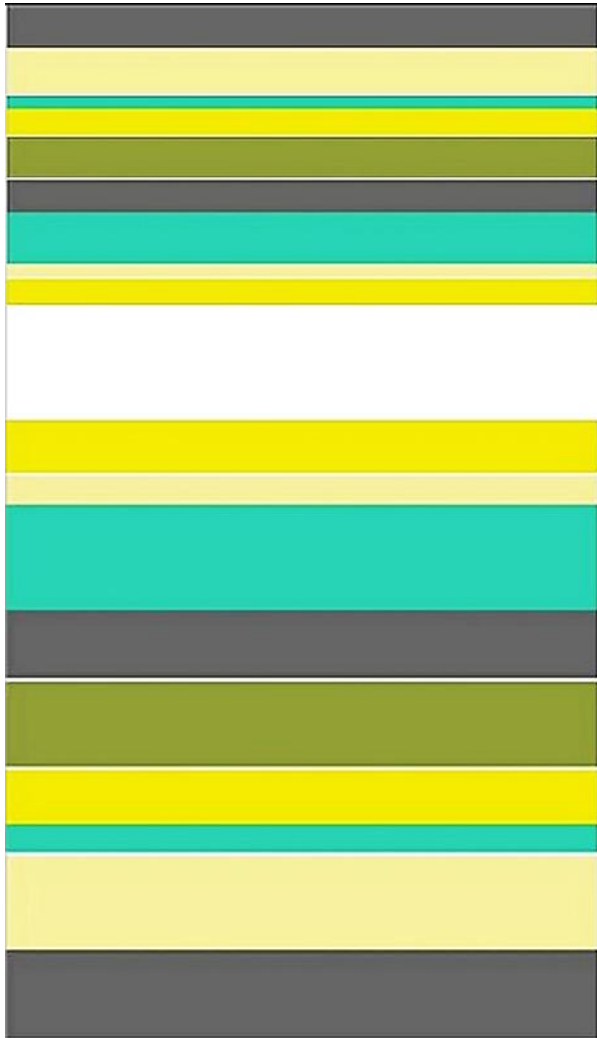
Külmad toonid



Keiu Martinonis

KÜLMAD TOONID

Annely Ruusmann

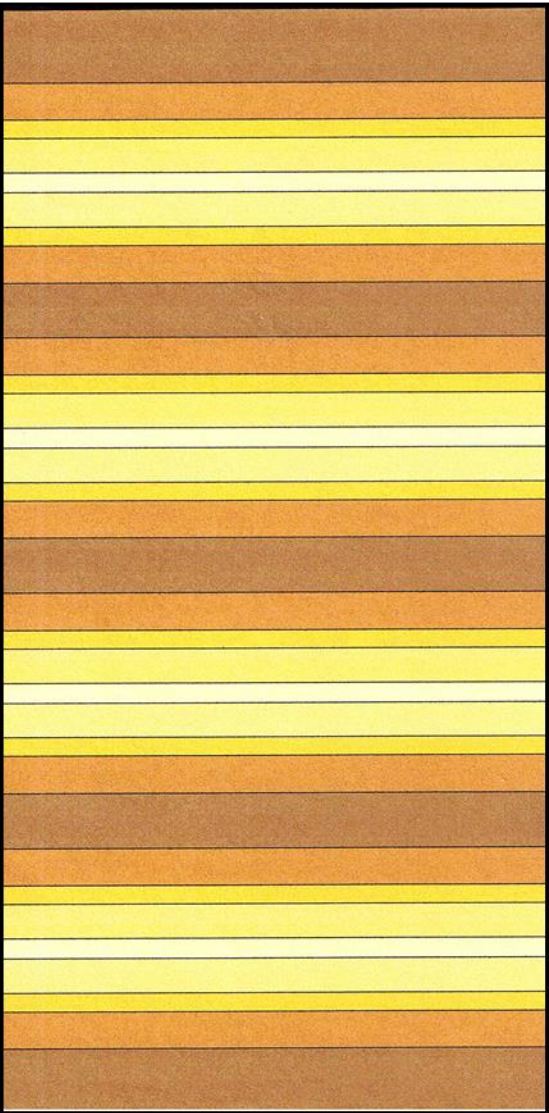
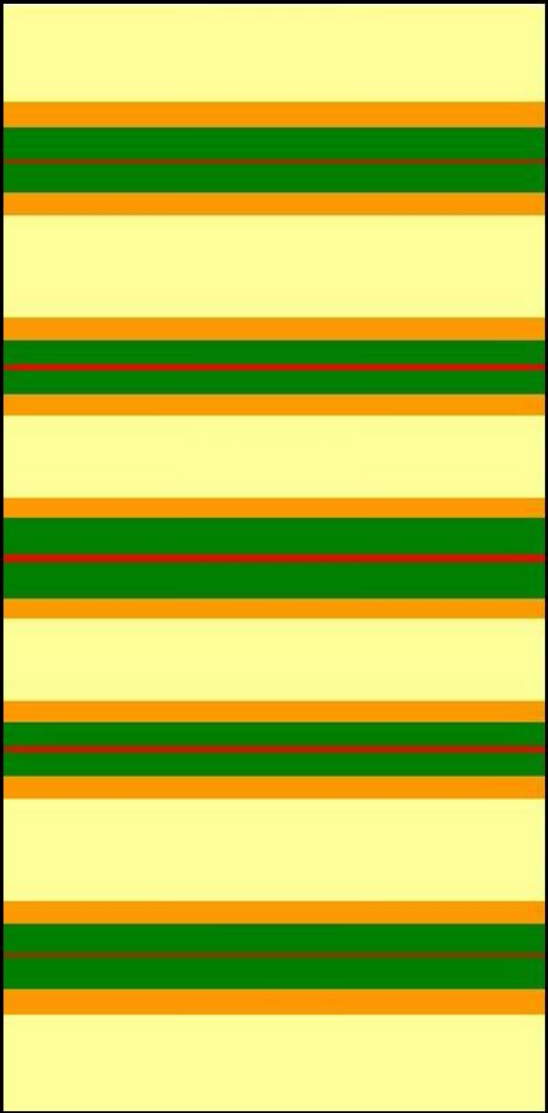
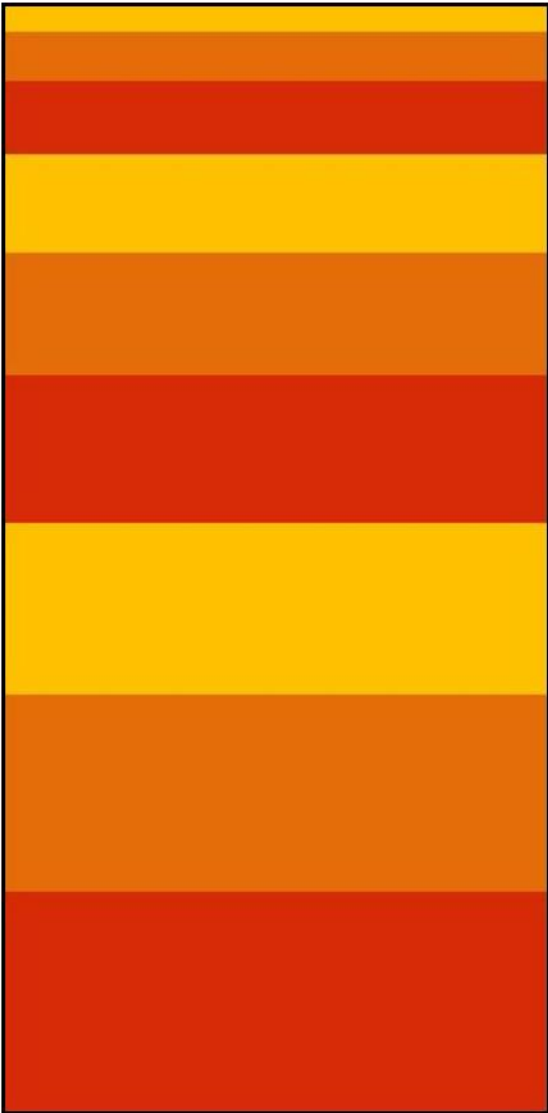
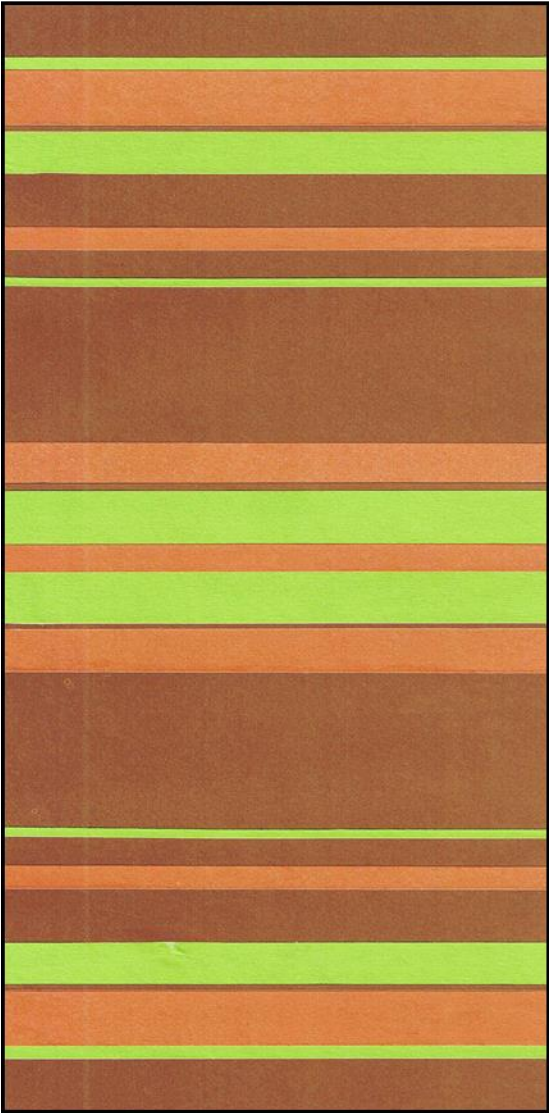


KÜLMAD TOONID

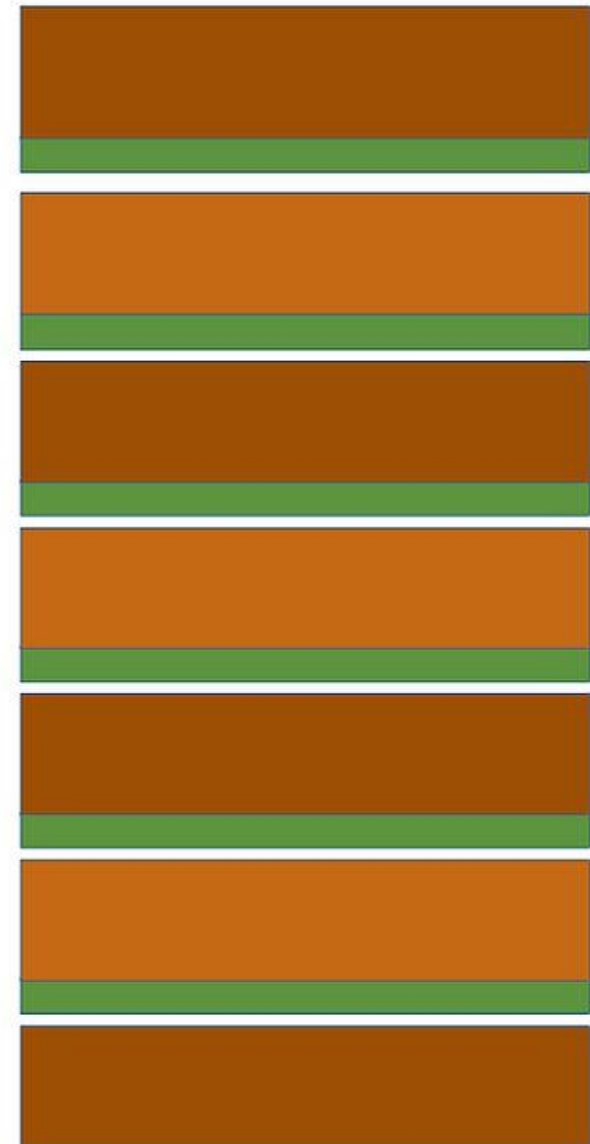
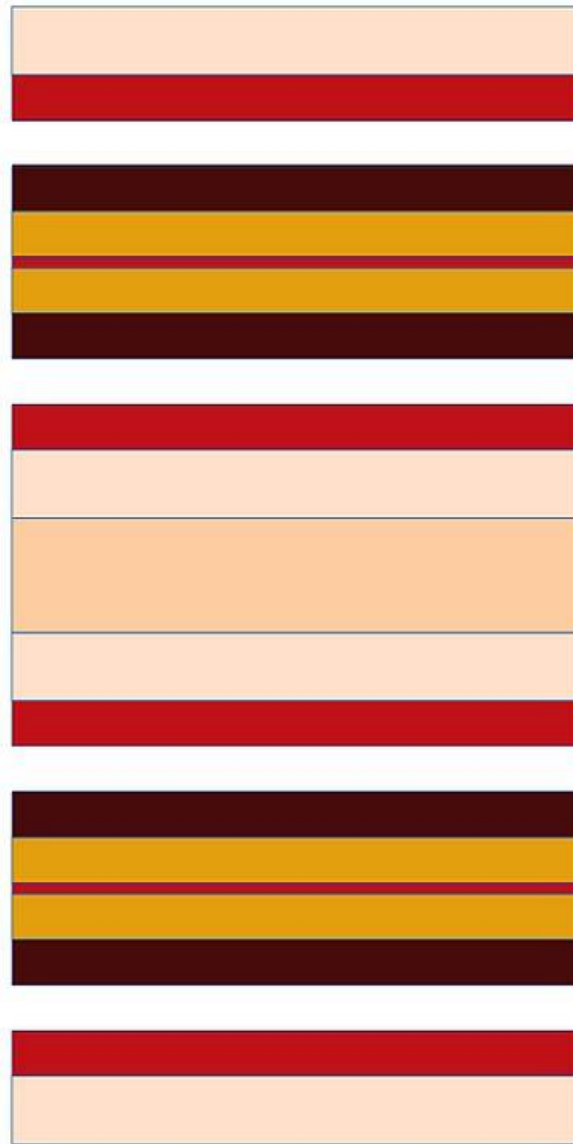
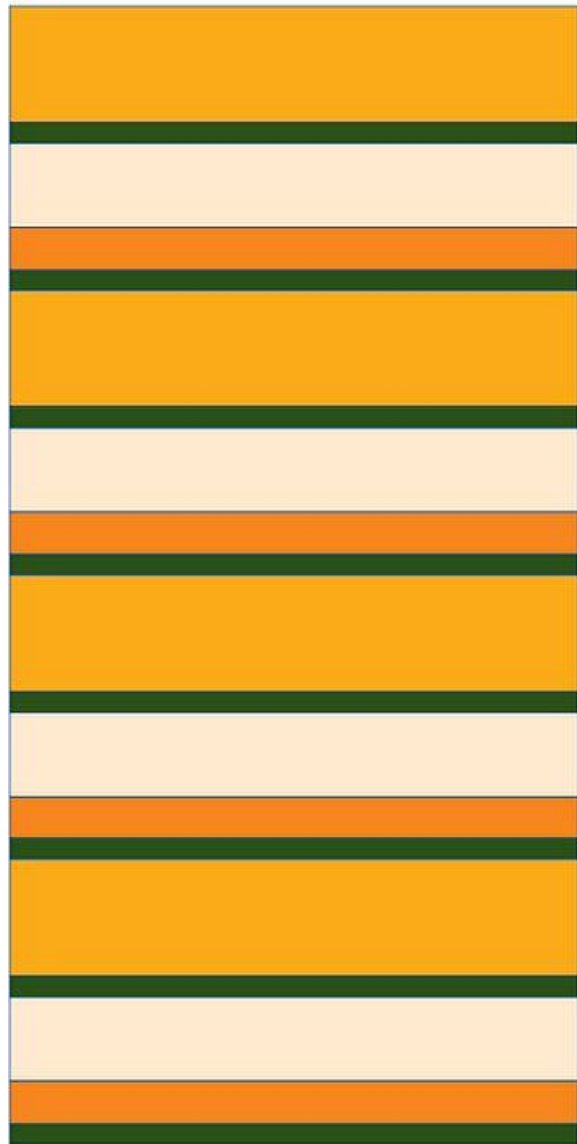
Liis King



SOOJAD TOONID

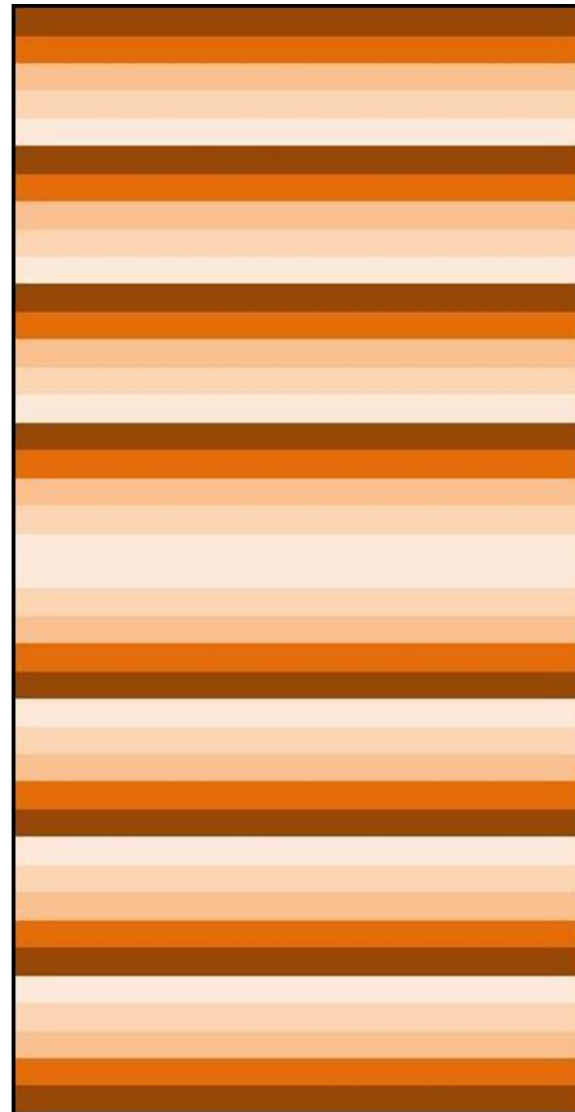
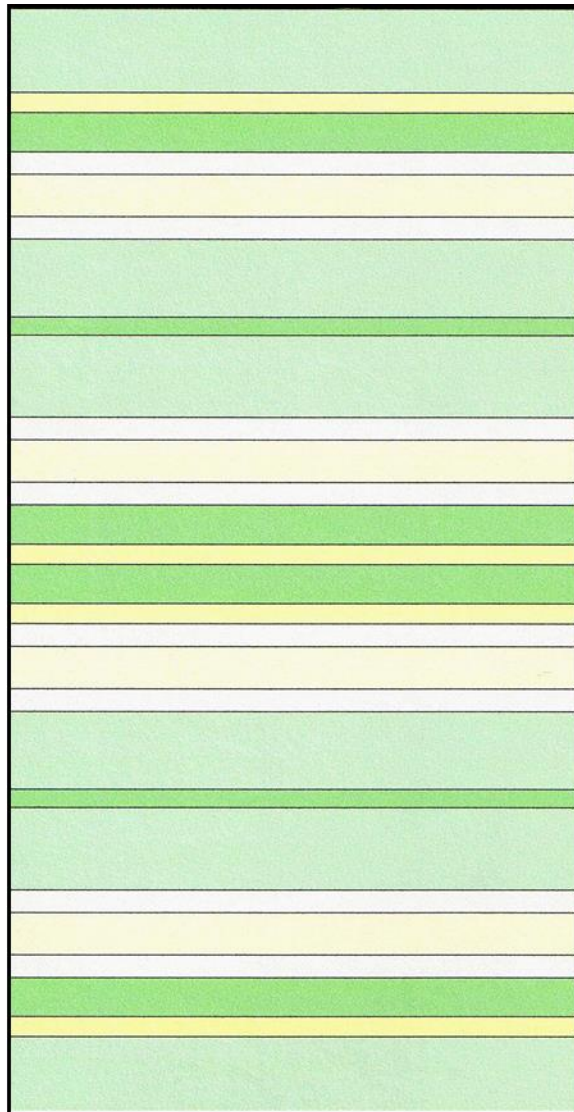
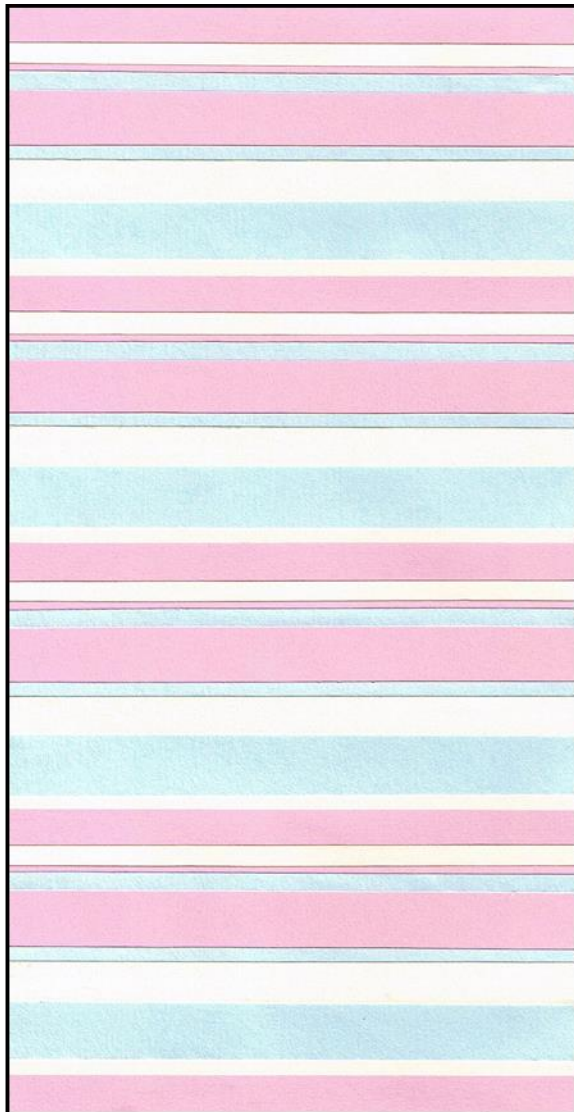
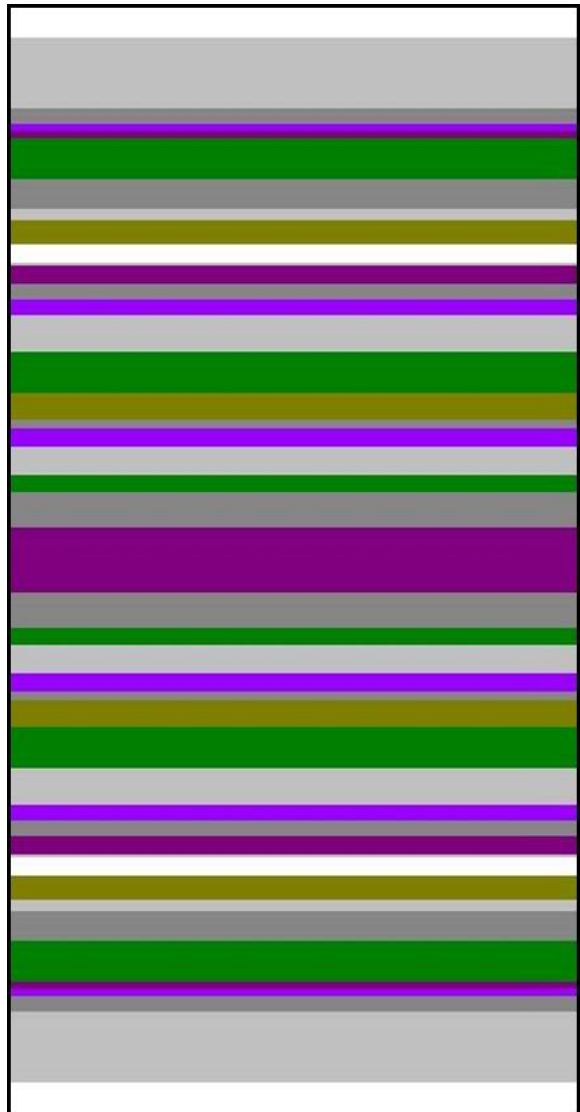


Soojad toonid

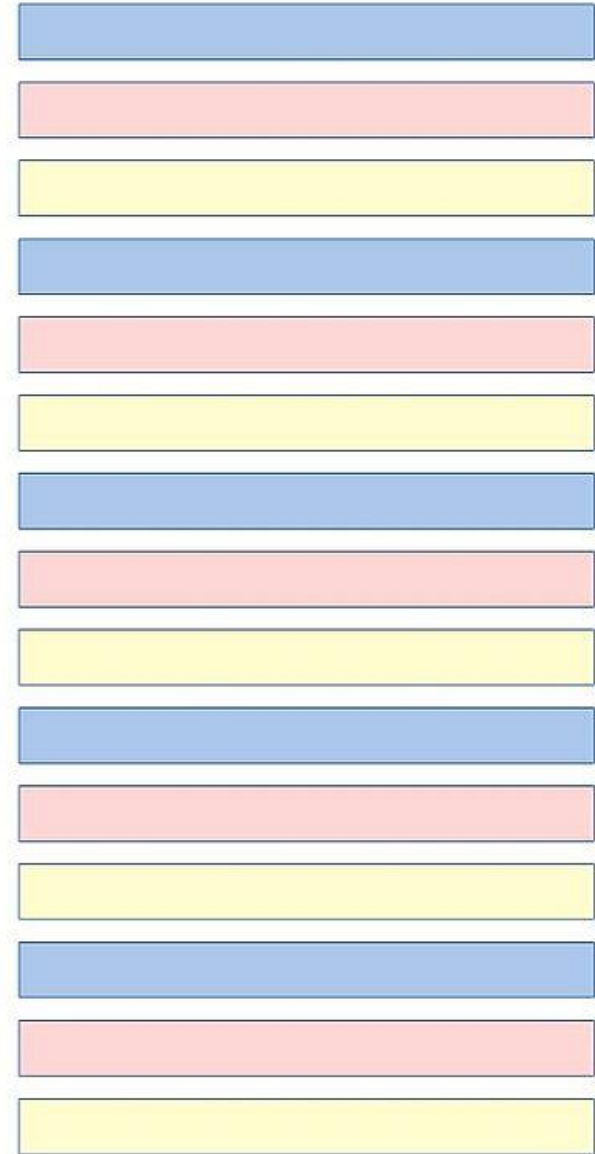
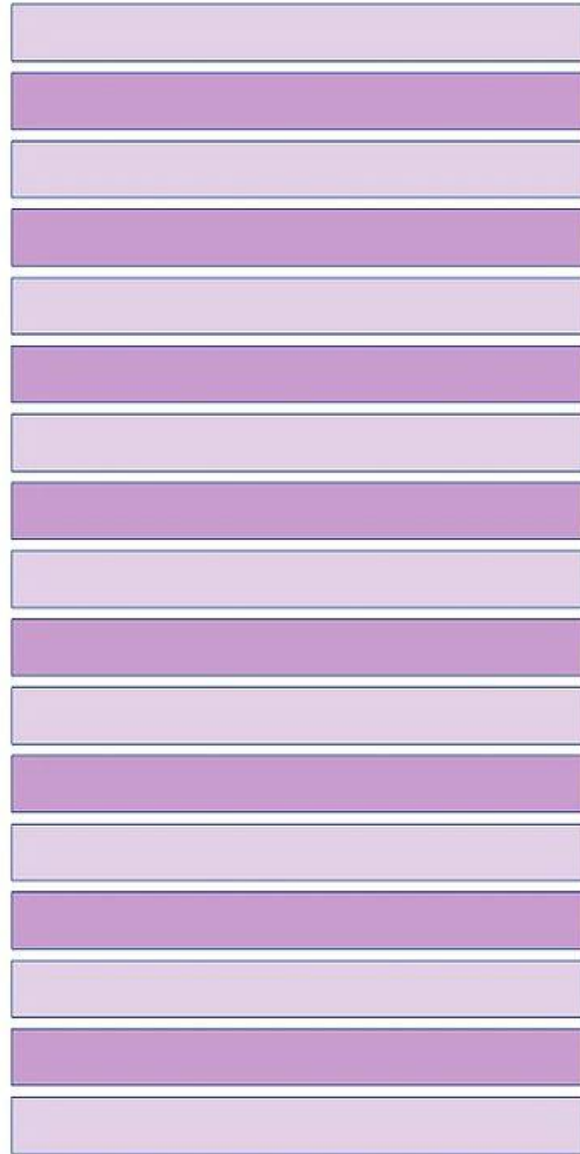
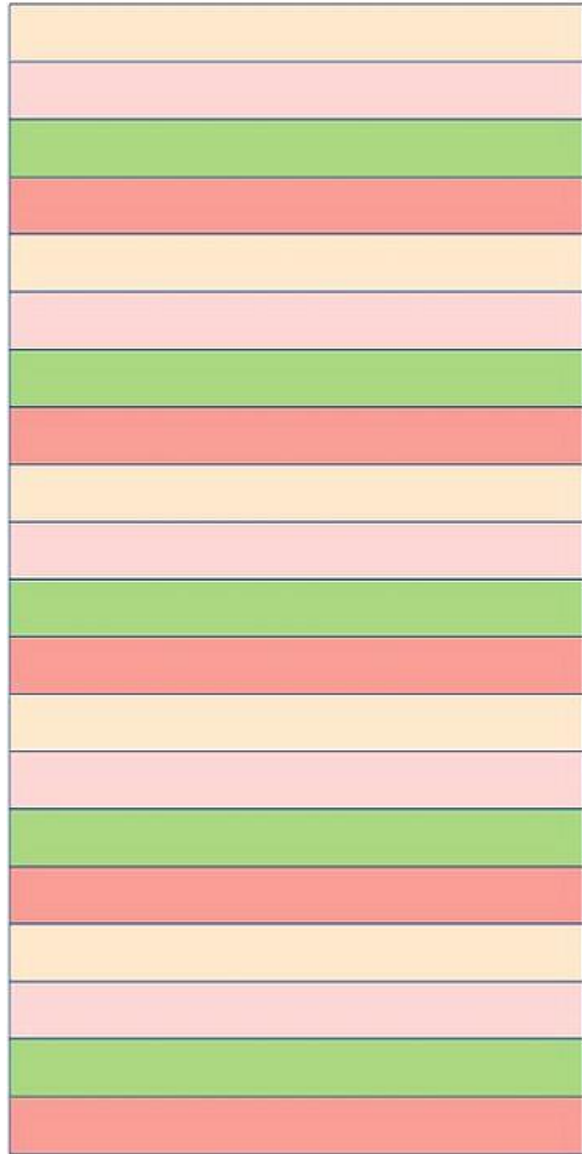


Keiu Martinonis

RAHULIKUD TOONID

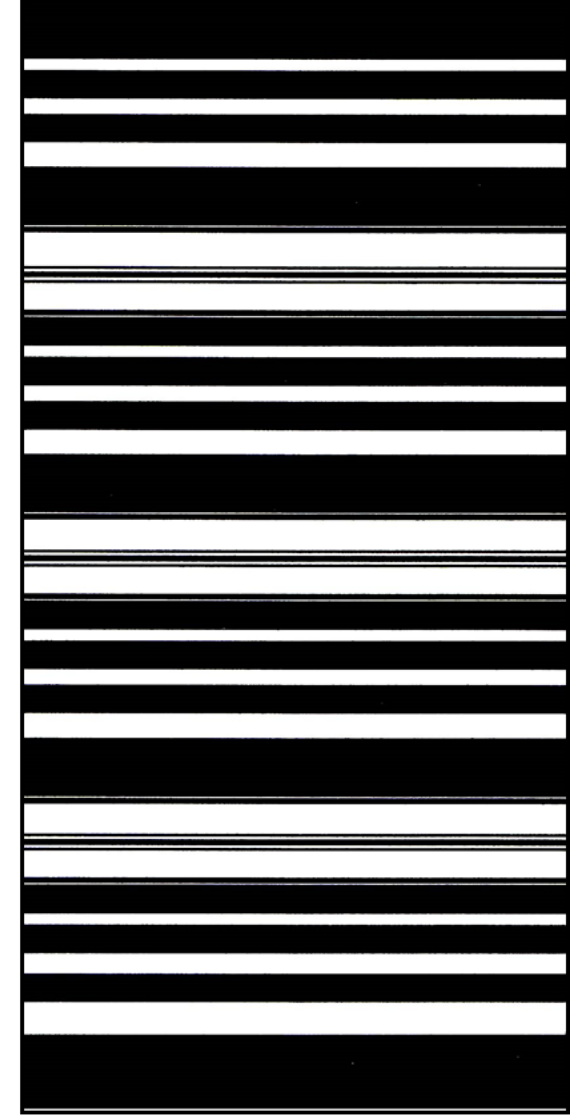
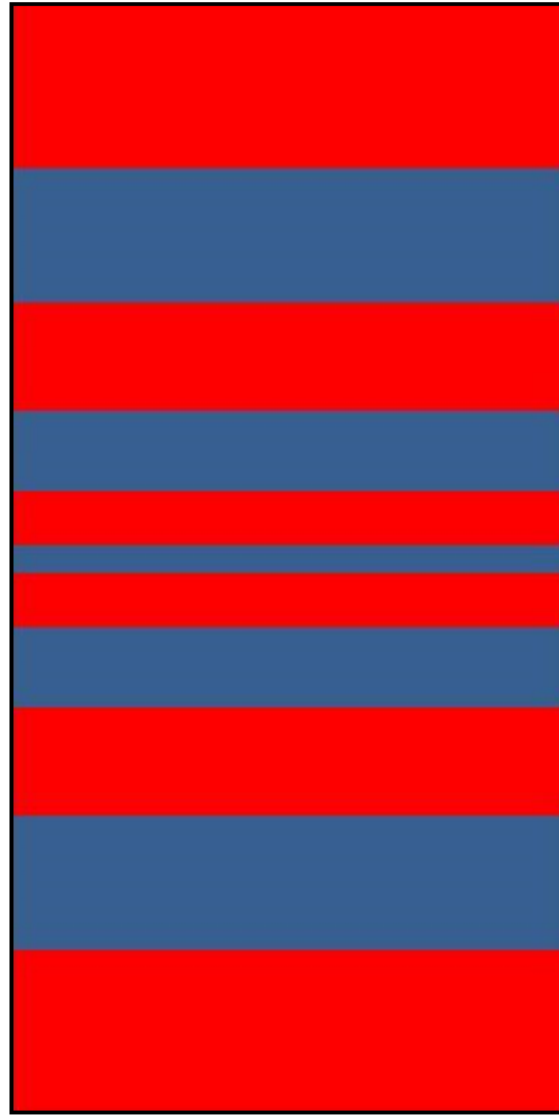
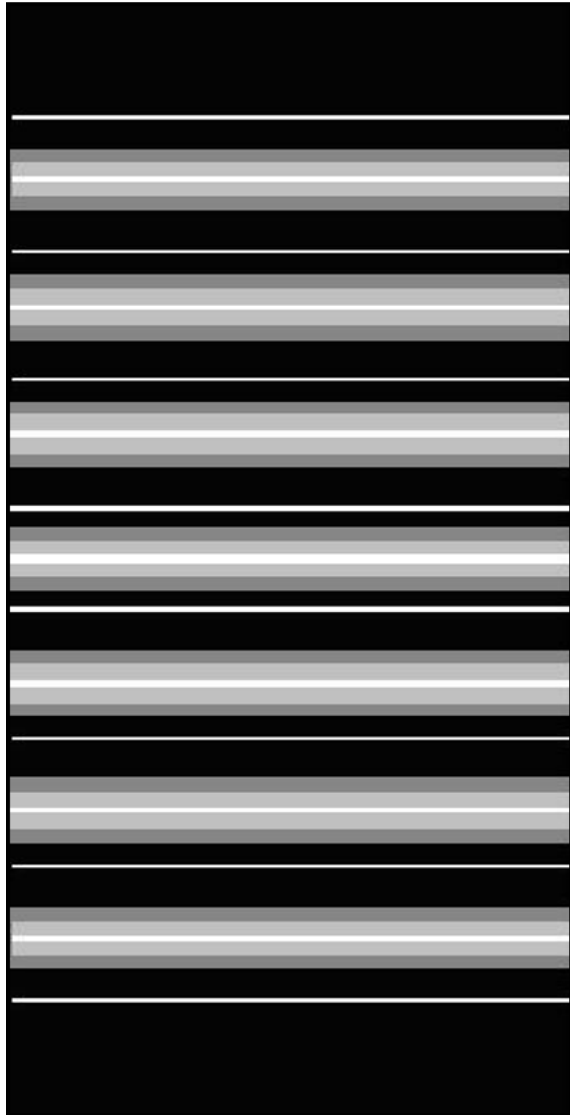


Rahulikud toonid

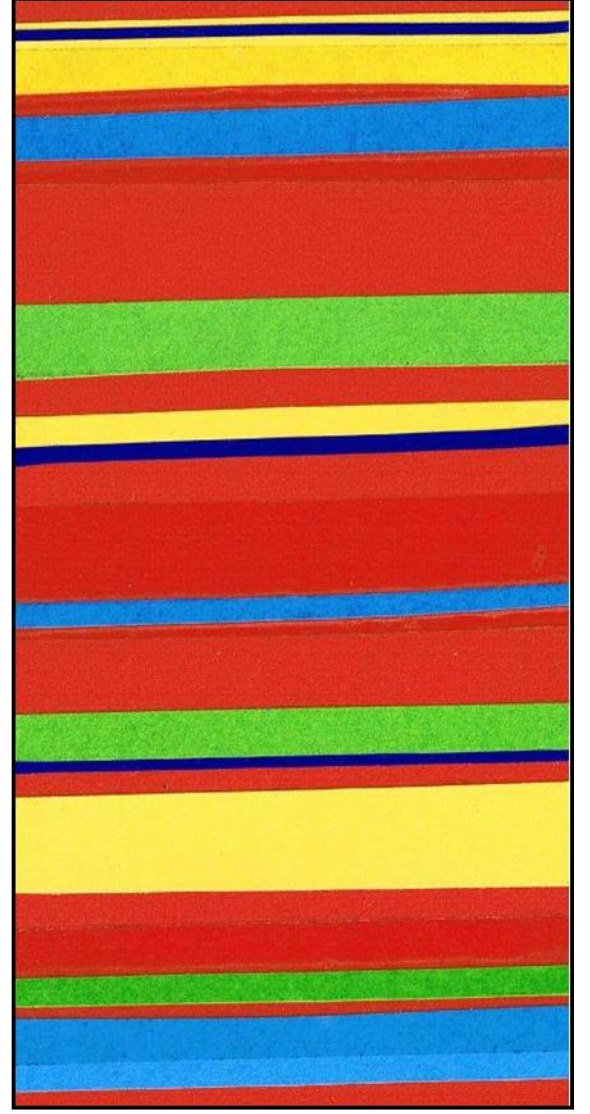
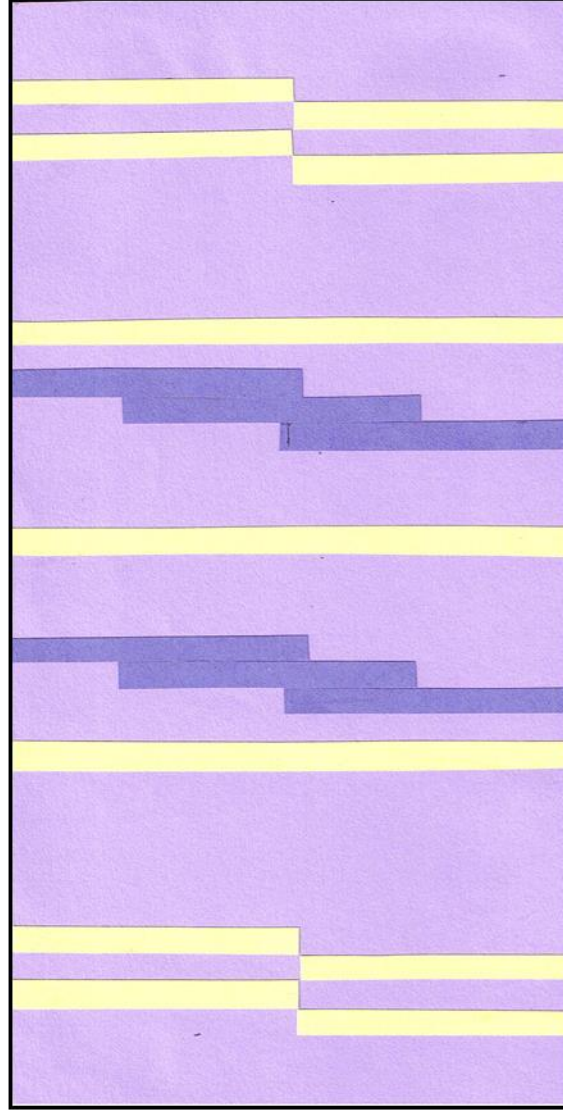
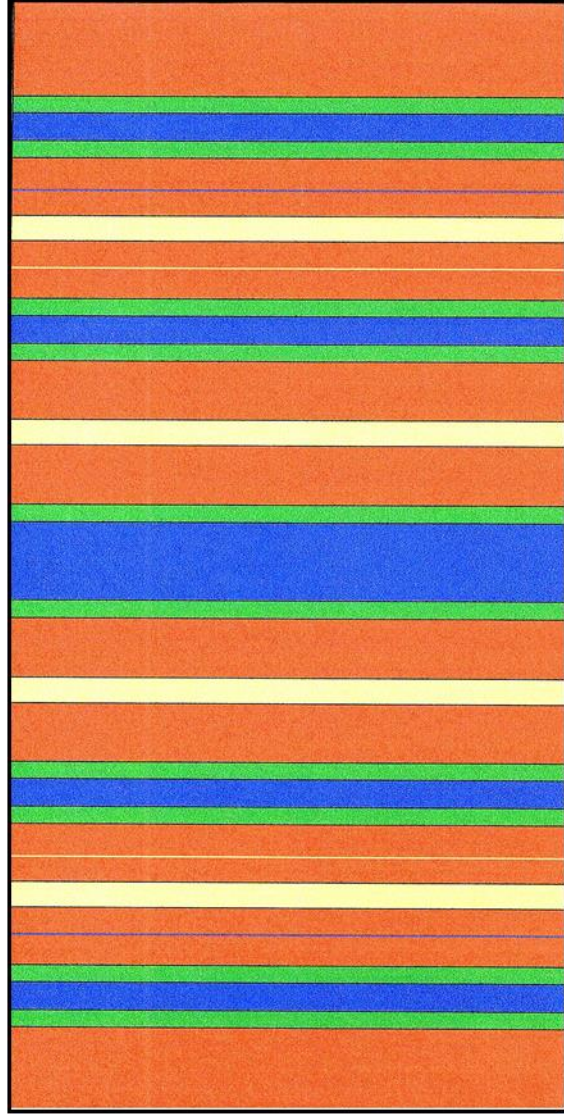
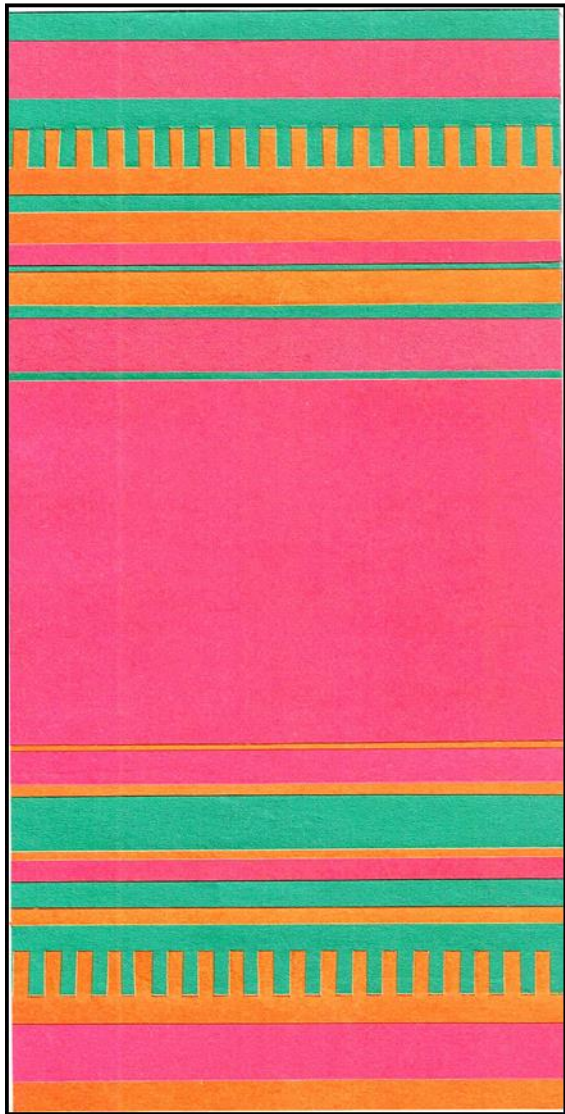


Keiu Martinonis

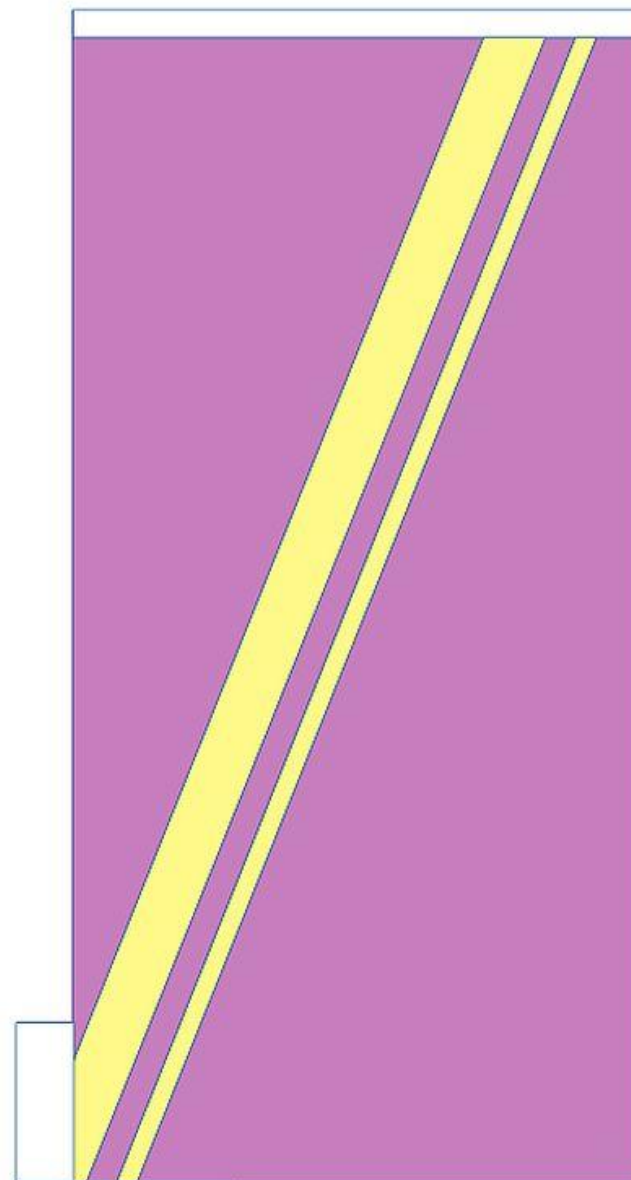
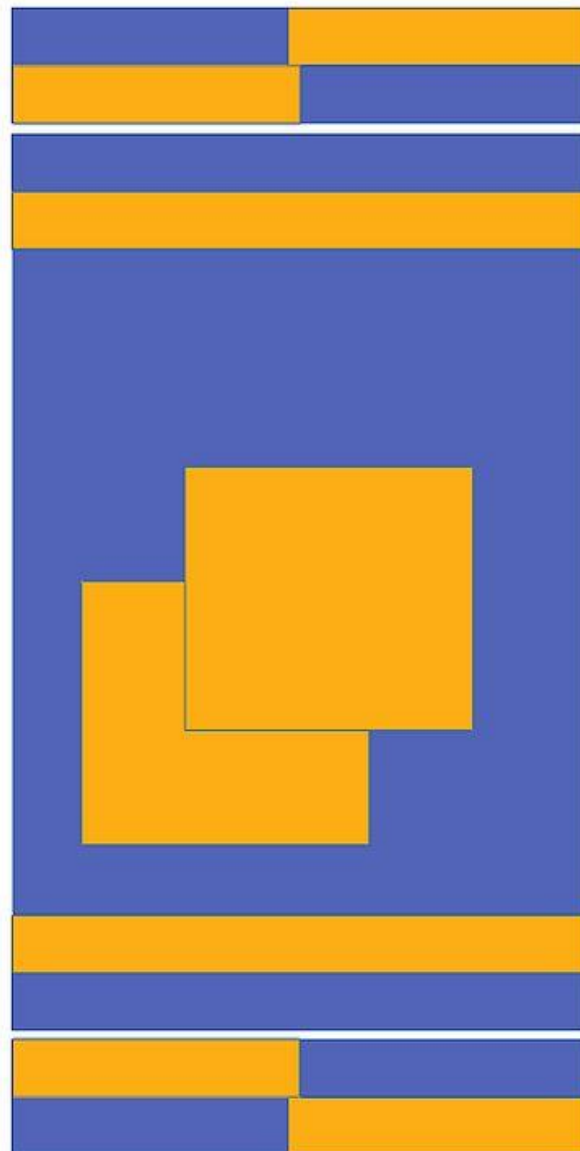
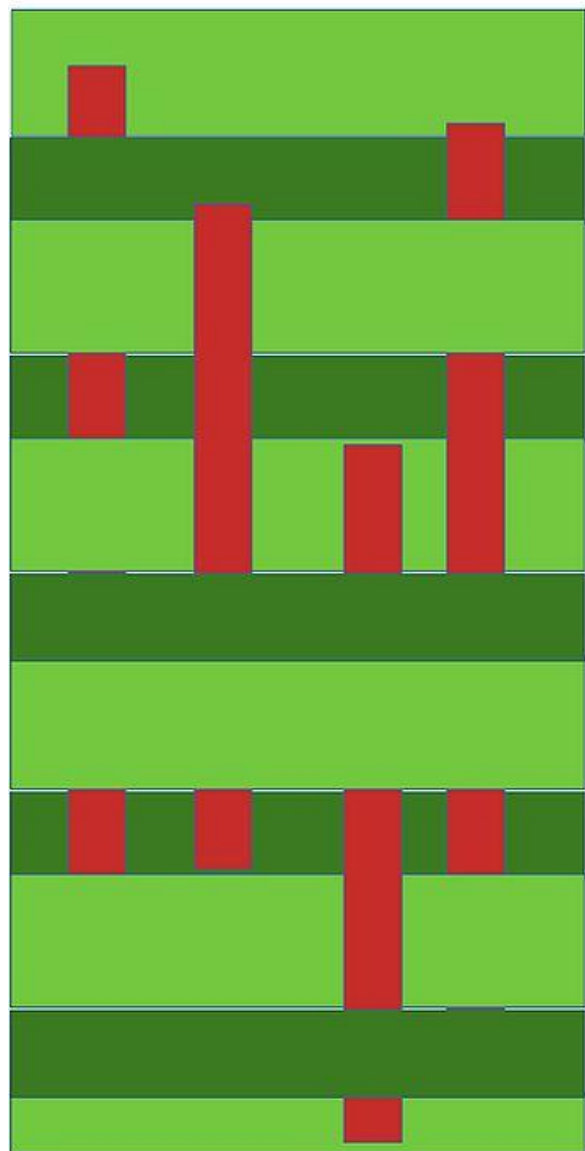
KONTRASTSED TOONID



VASTANDVÄRVID

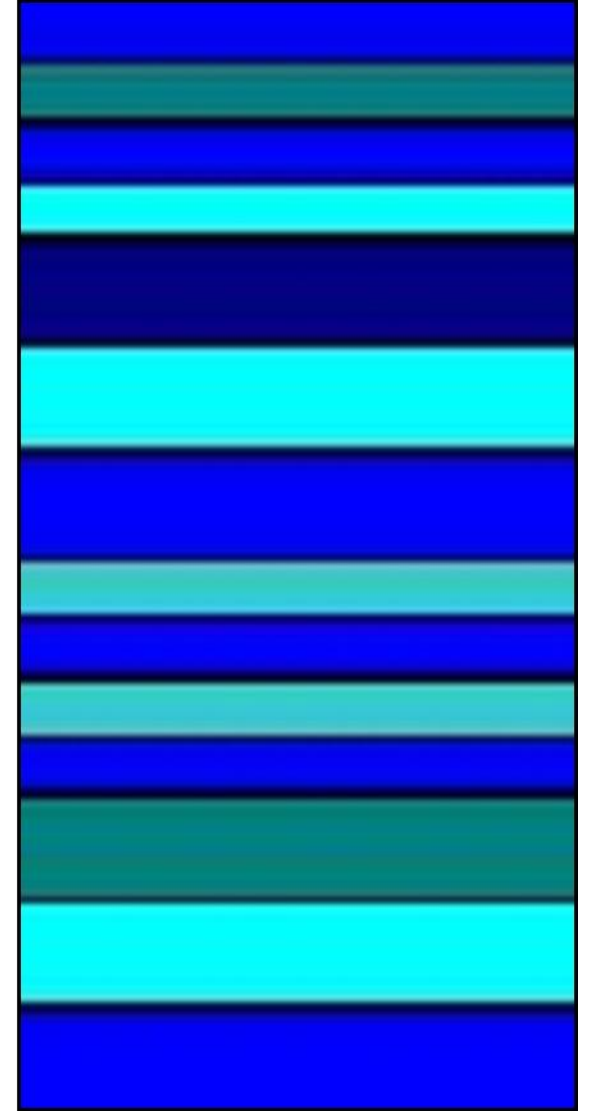
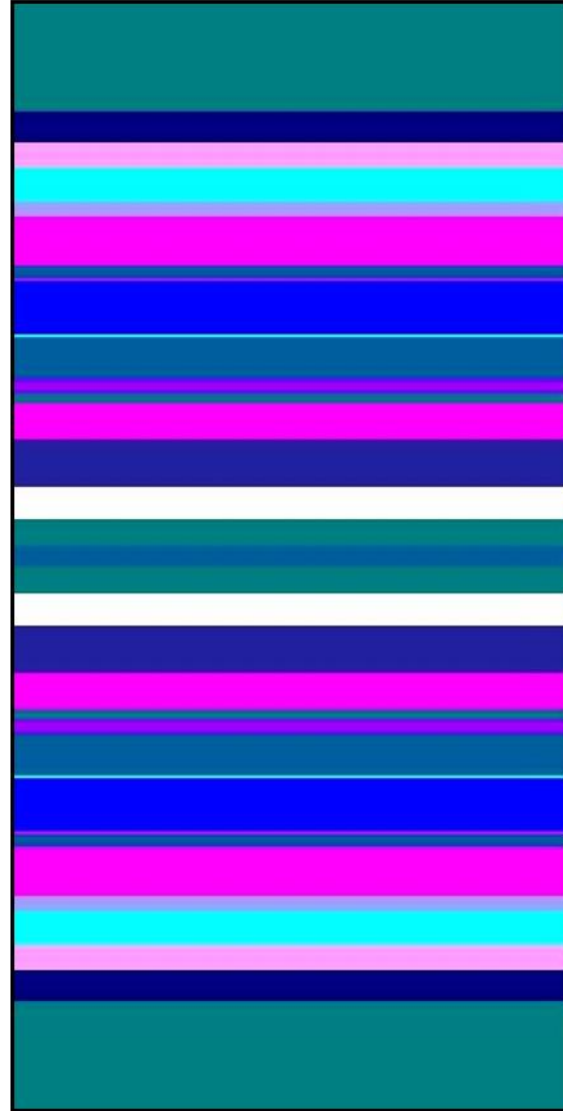
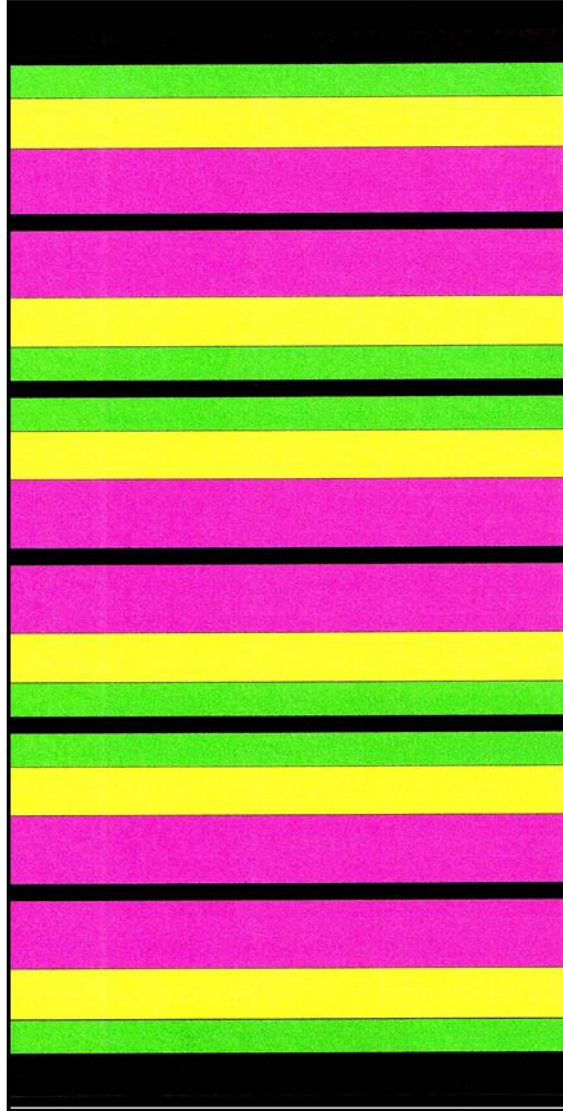
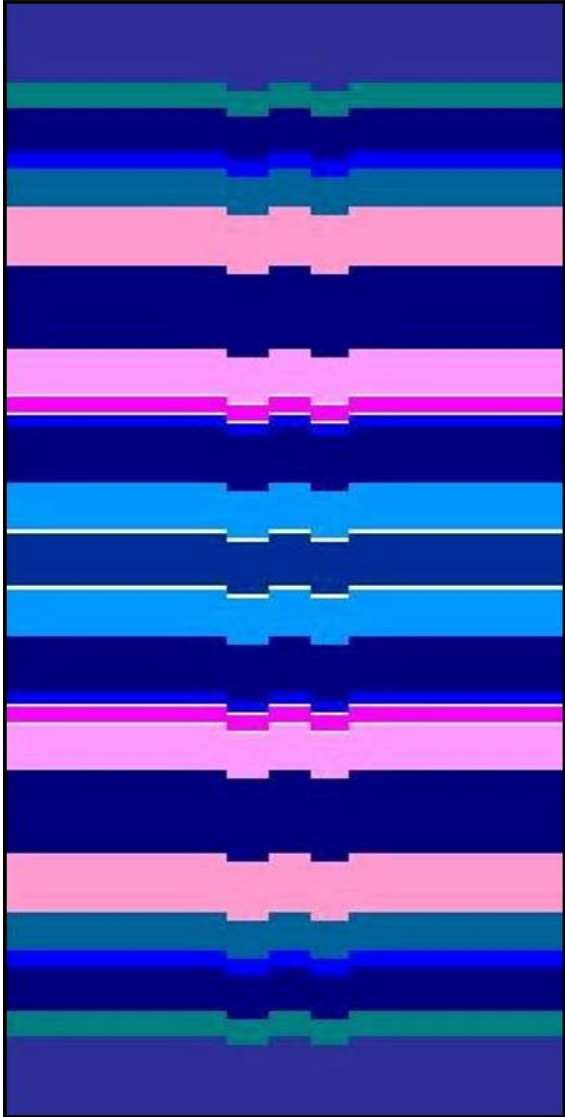


Vastandvärvid

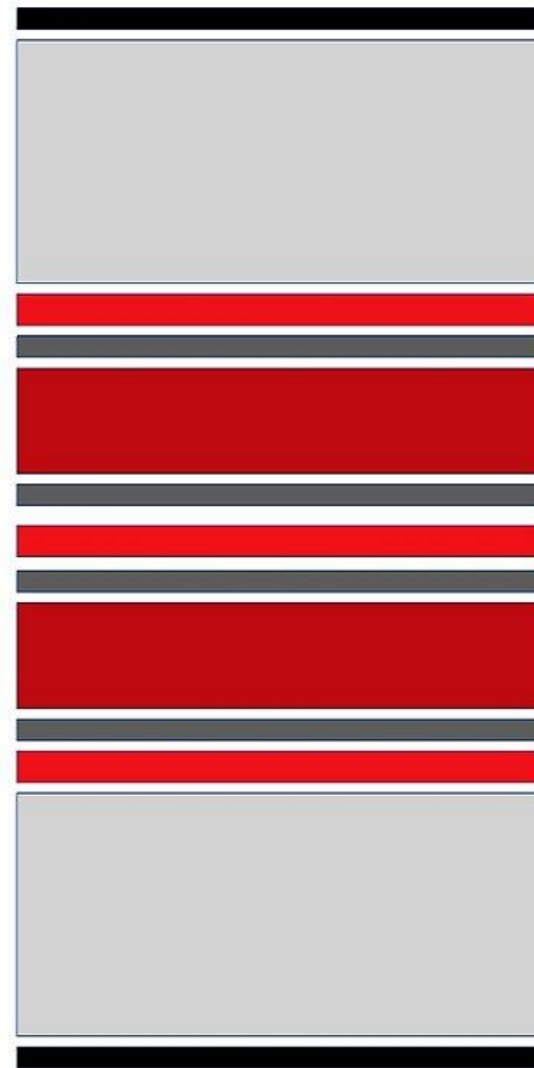
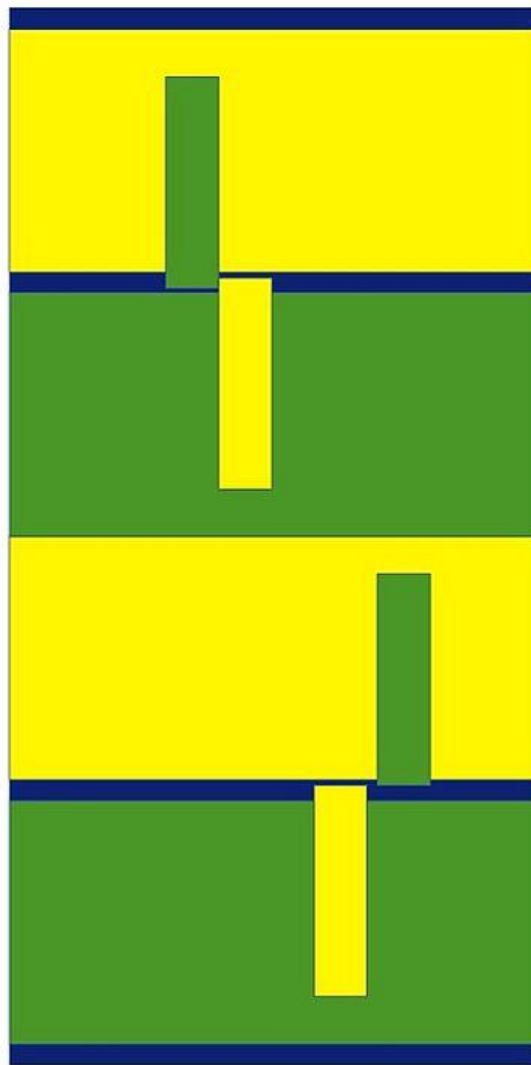
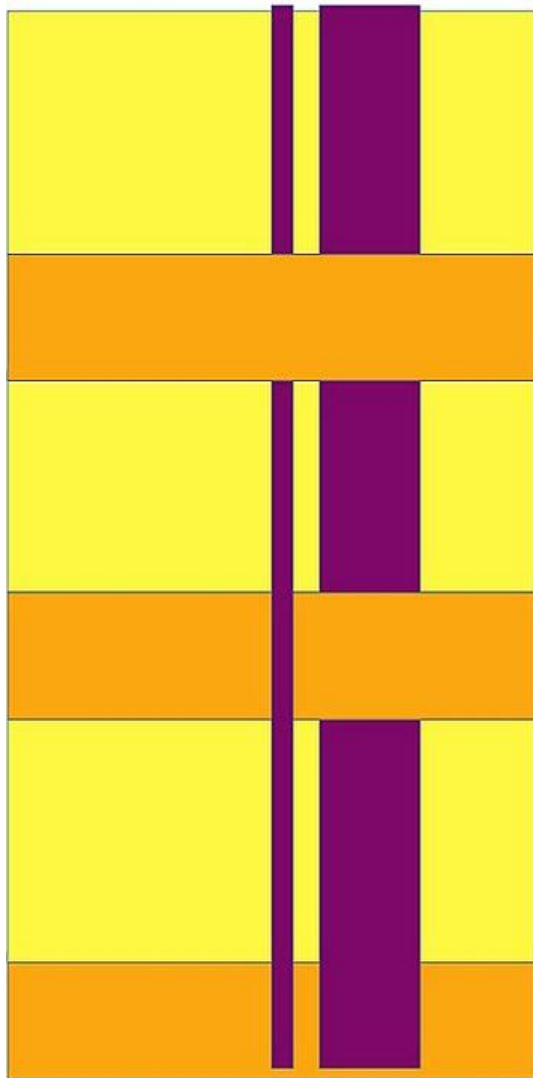


Keiu Martinonis

ERKSAD TOONID

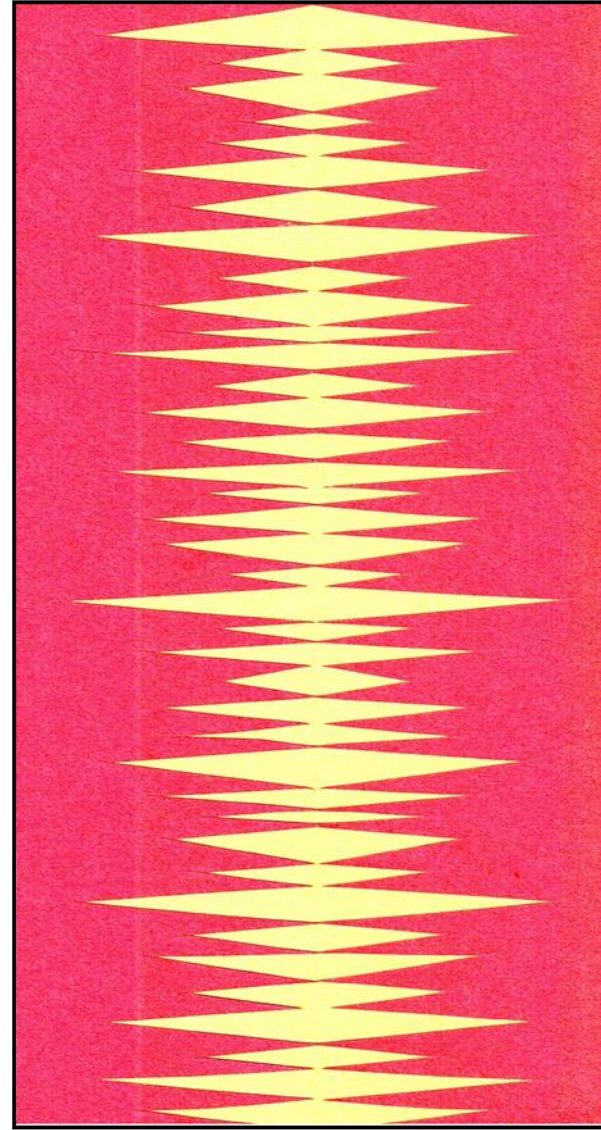
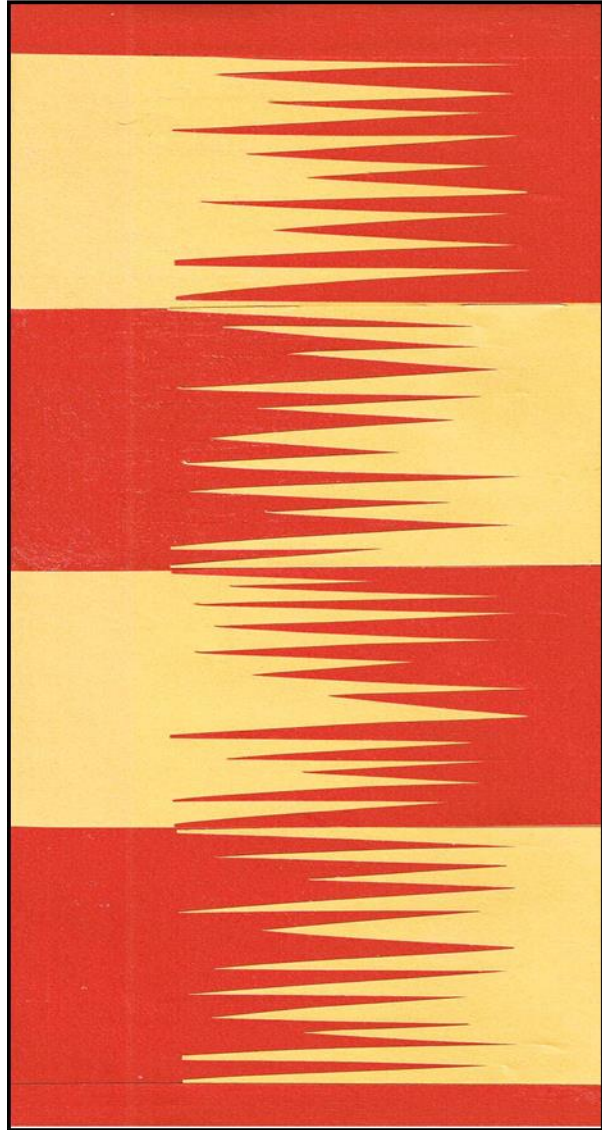


Erksad toonid

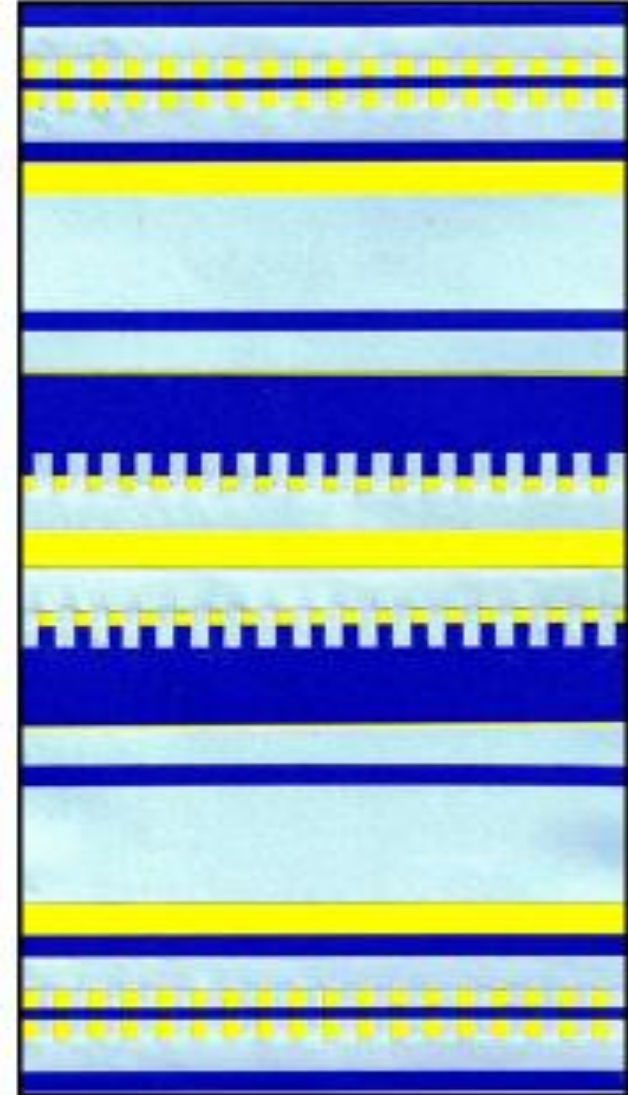
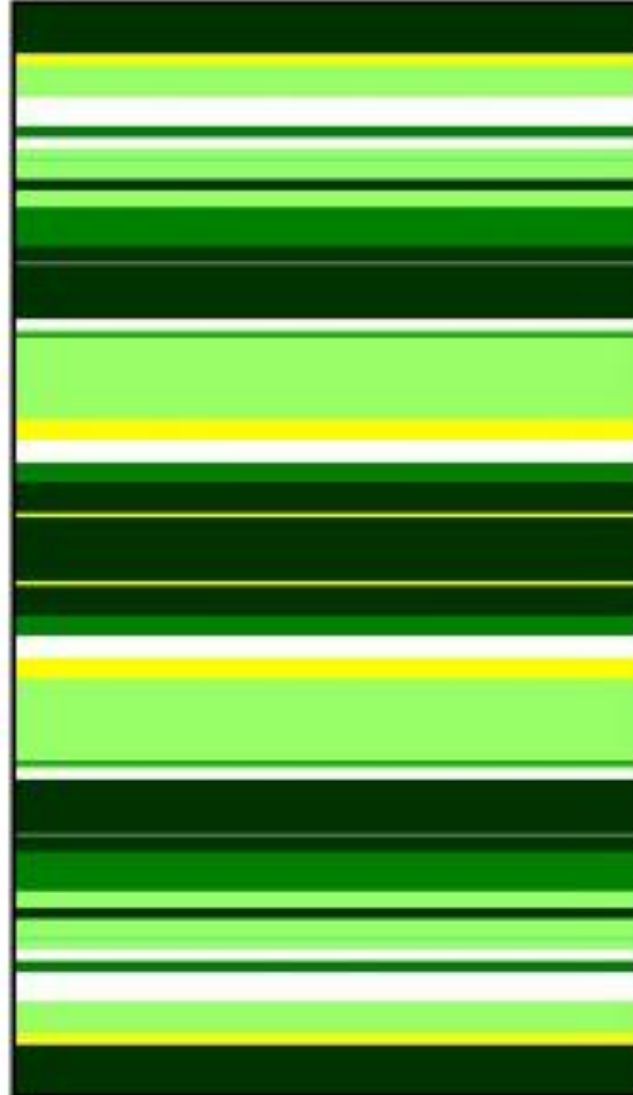
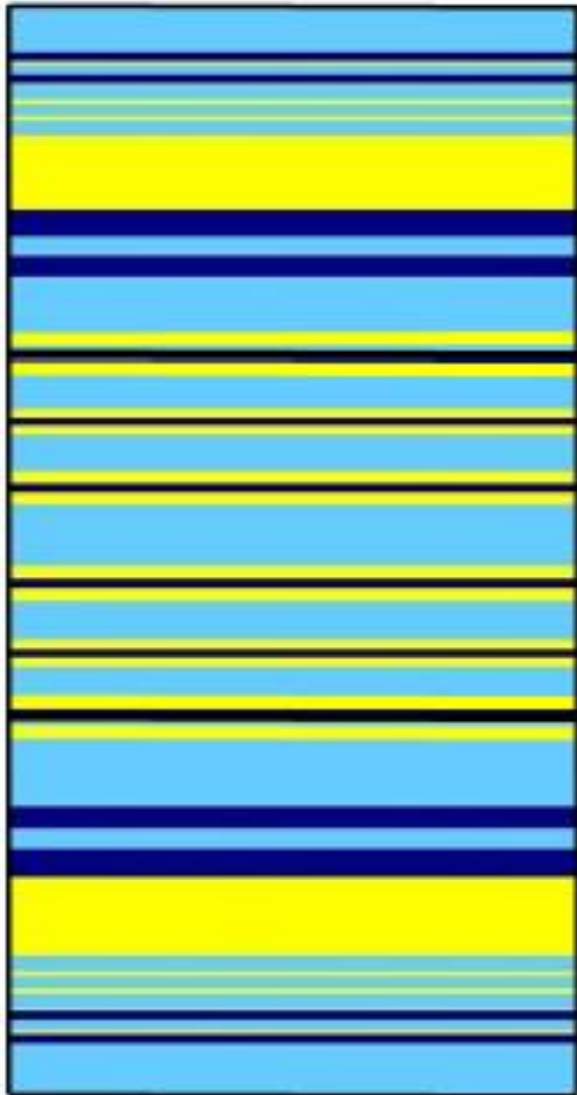


Keiu Martinonis

PINDPÕIMES TEEMAVAIP

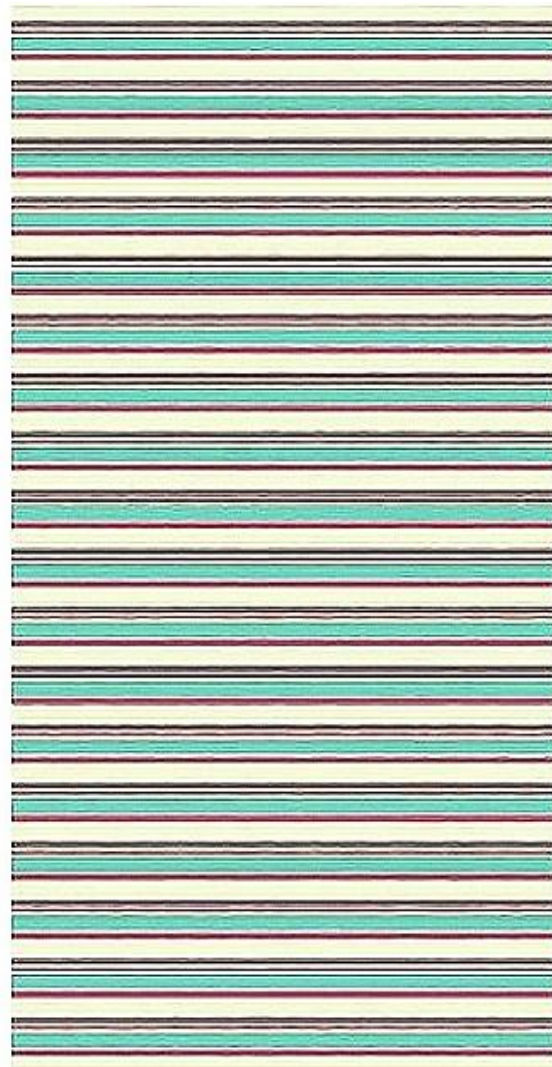
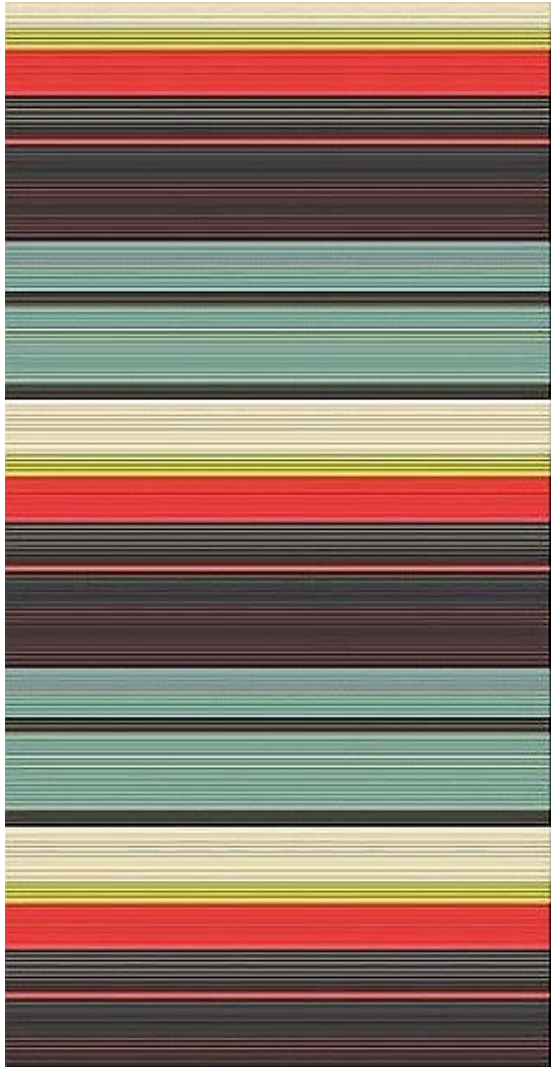


KOGU PINDA KATVAD TRIIBUSTIKUD

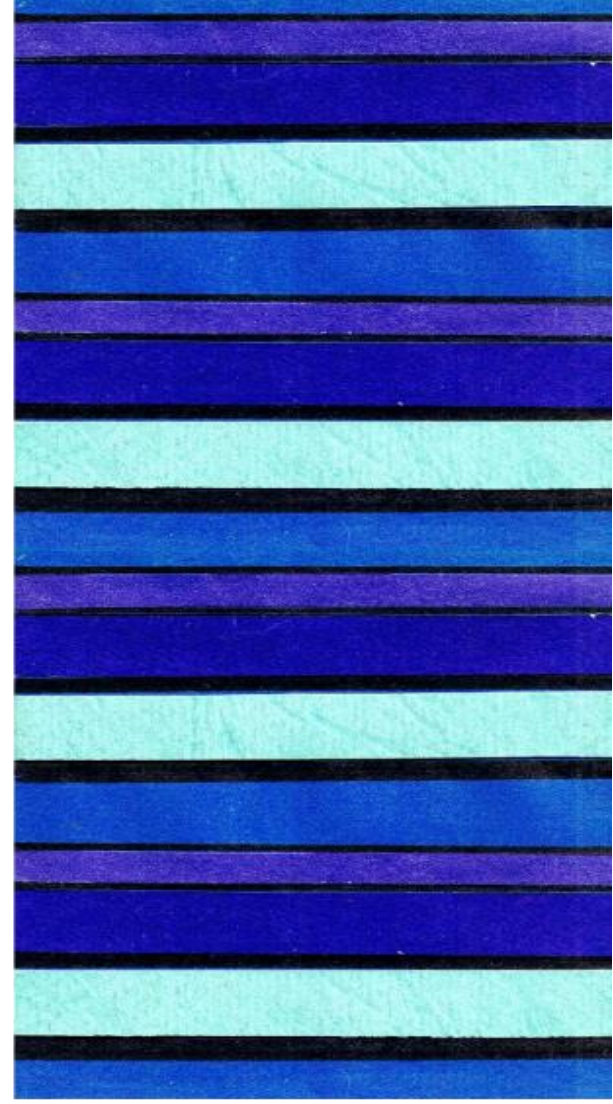
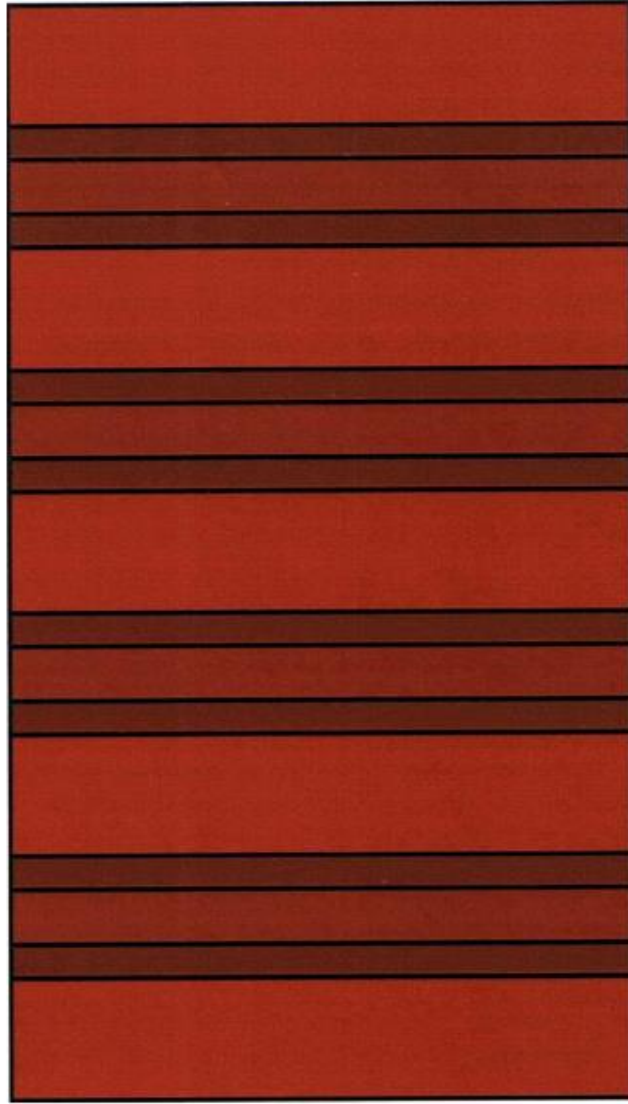


KOGU PINDA KATVAD TRIIBUSTIKUD

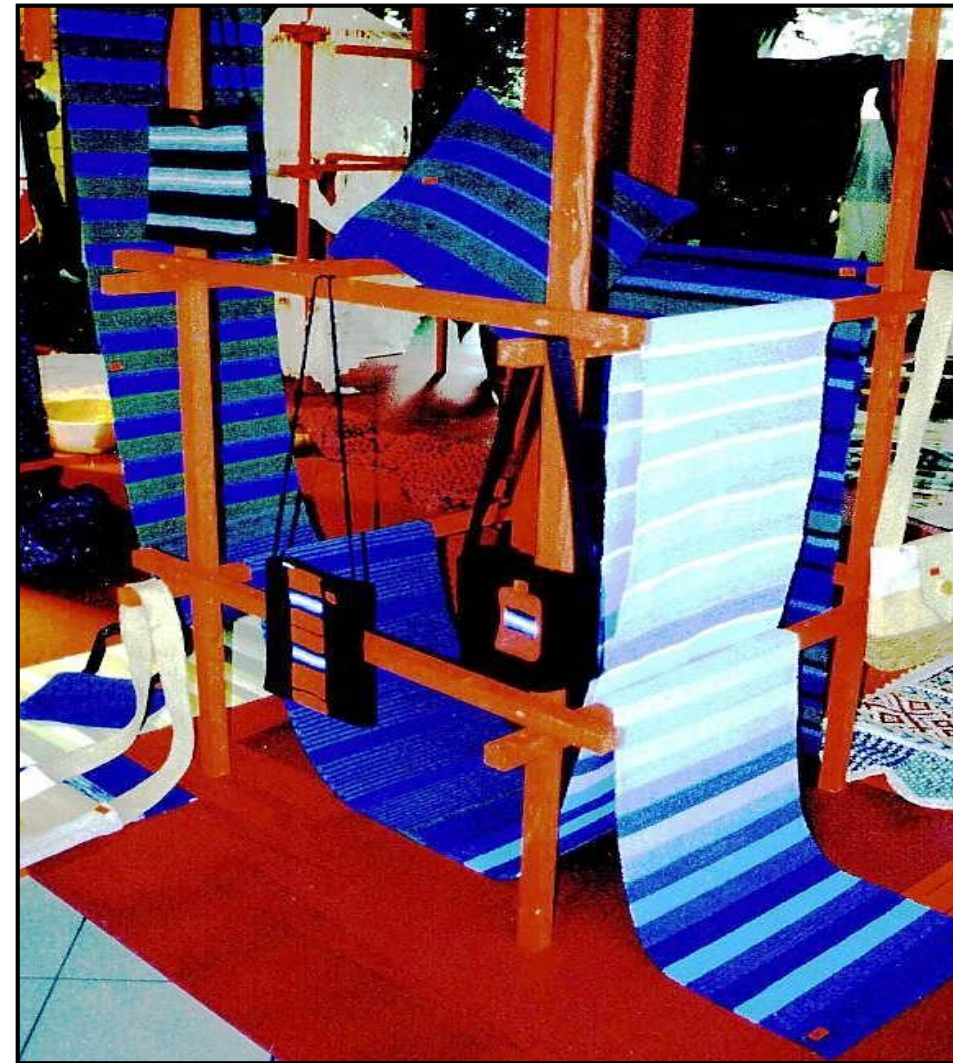
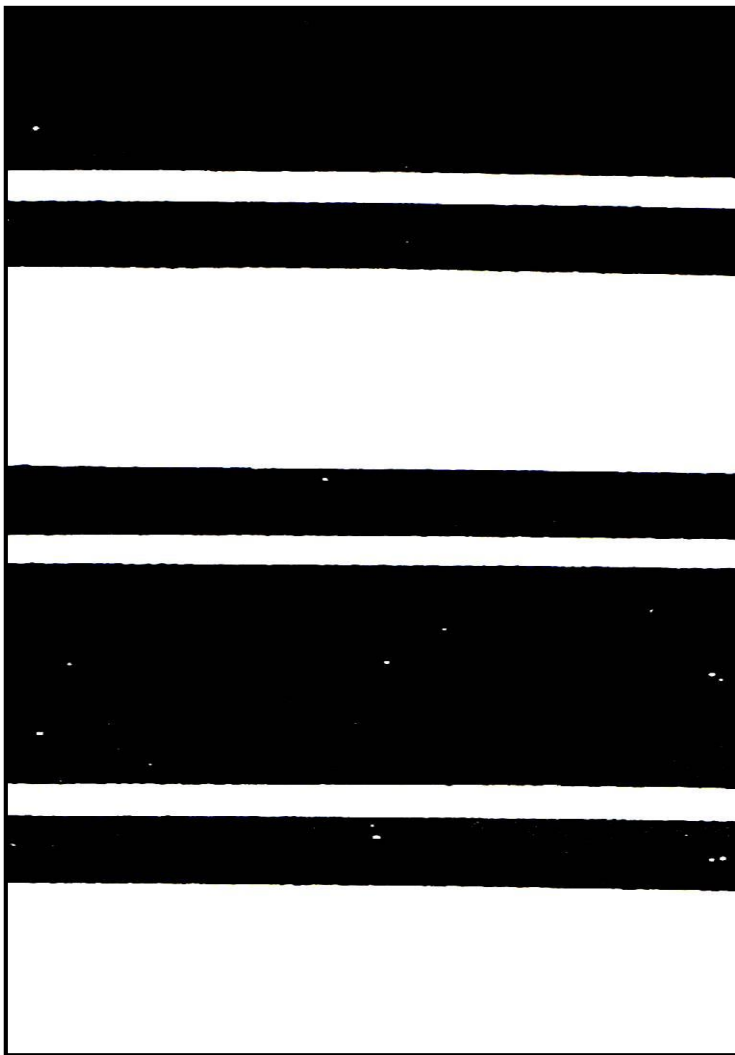
Liis King



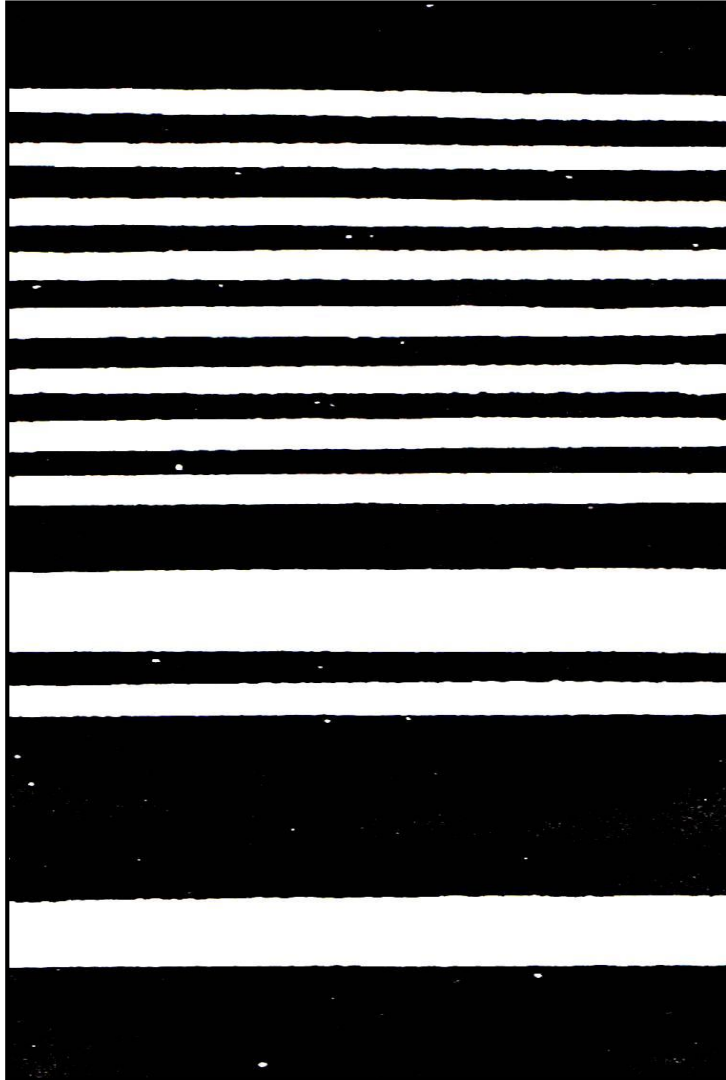
KOGU PINDA KATVAD TRIIBUSTIKUD



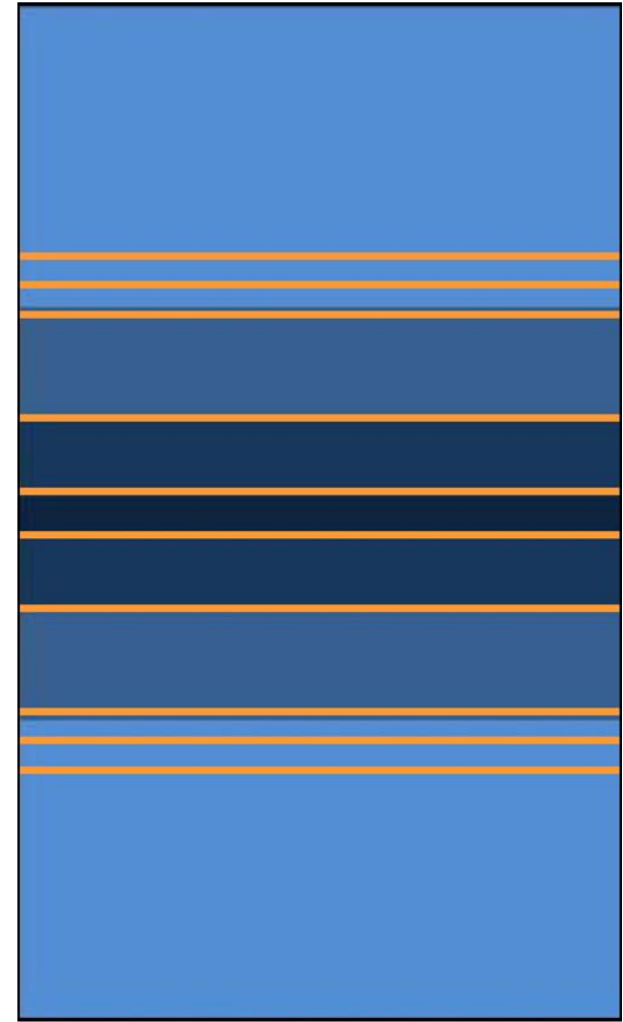
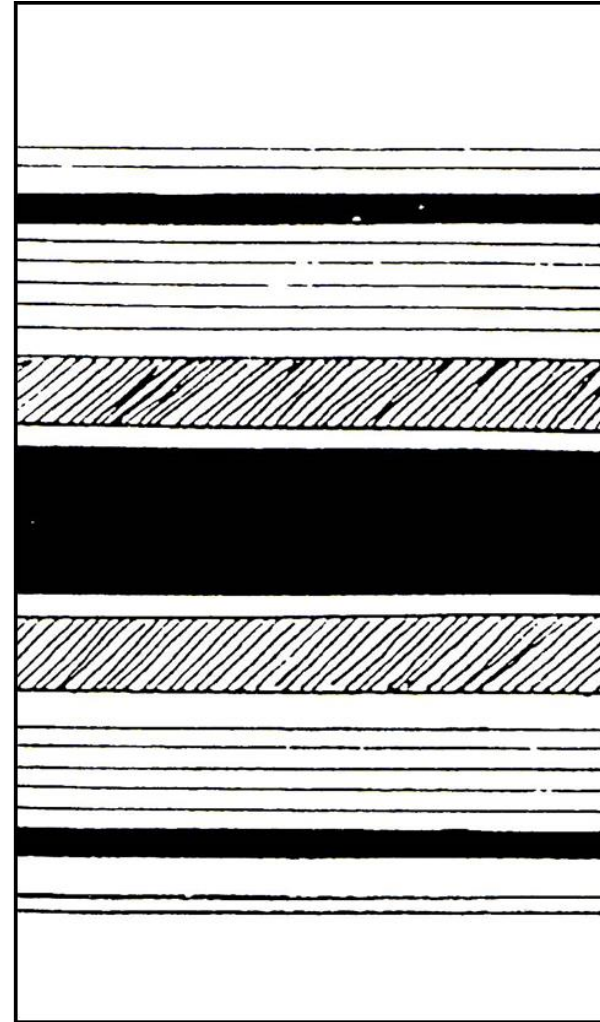
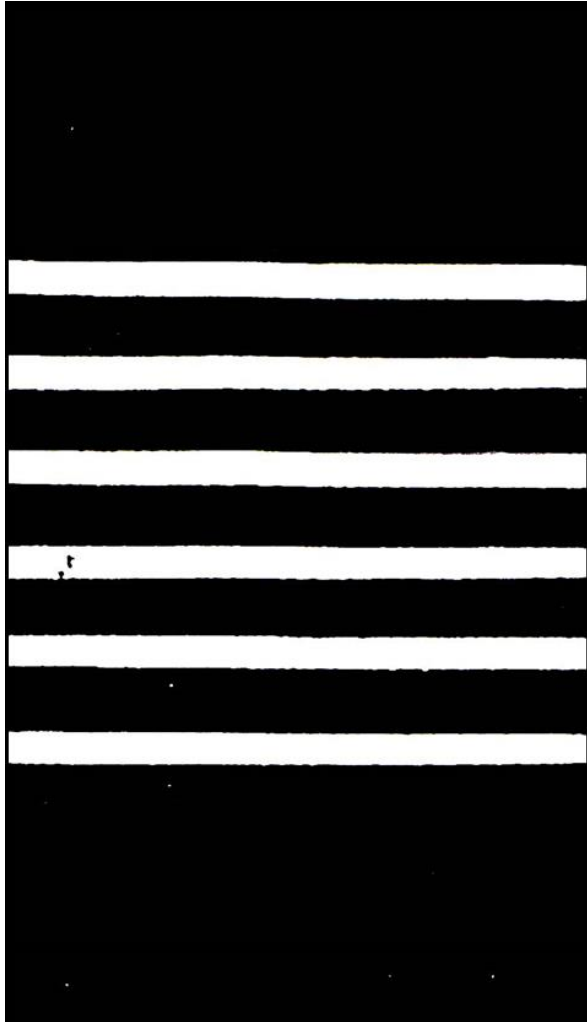
ASÜMMEETRIA



ASÜMMEETRIA



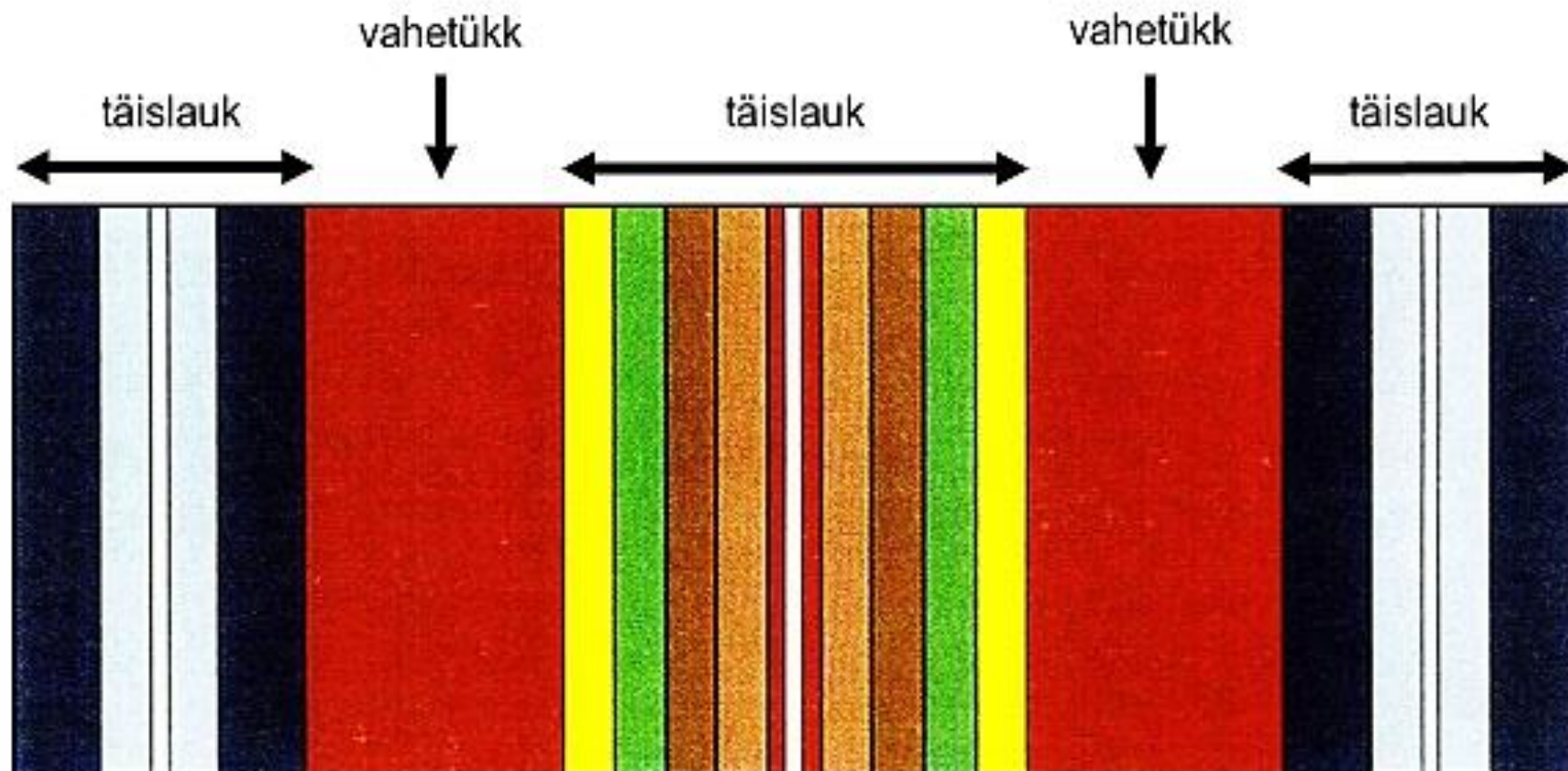
TSENTRAALSÜMMEETRIA



TÄISLAUKSÜSTEEM on:

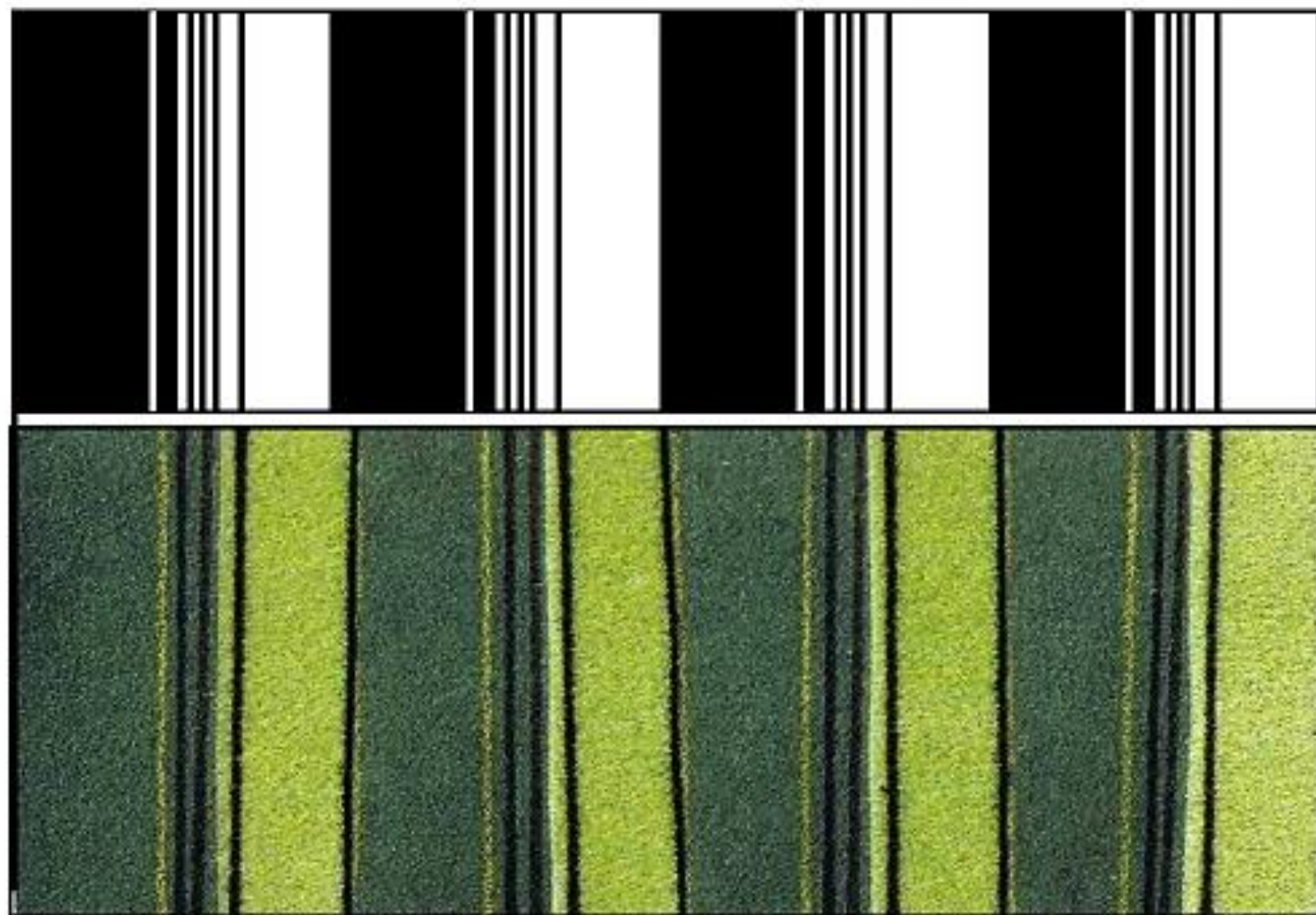
sümmeetriline triibukombinatsioon ümber kesktelje/joone, mida kangal piltlikult öeldes edasi tõstetakse – tekib korduvus ja triibustike vahel on ühevärviline laiem osa.

Ühel kangal võib sümmeetrilisi triibustike kombinatsioone olla mitmeid.

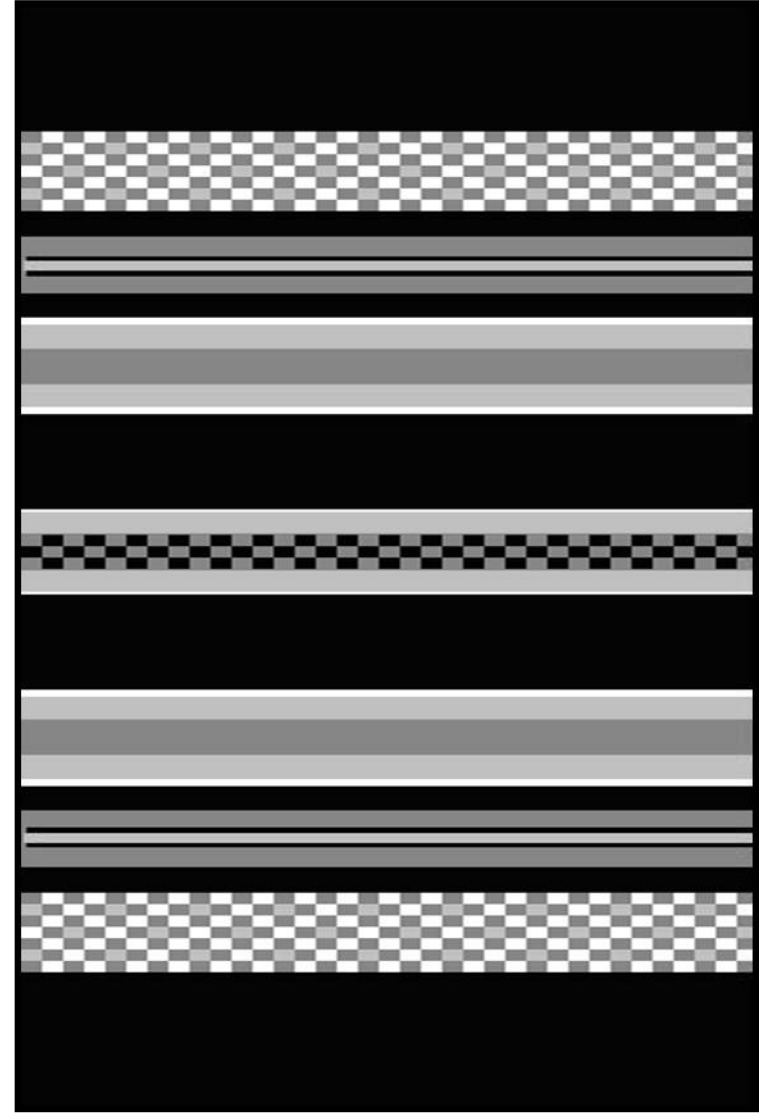
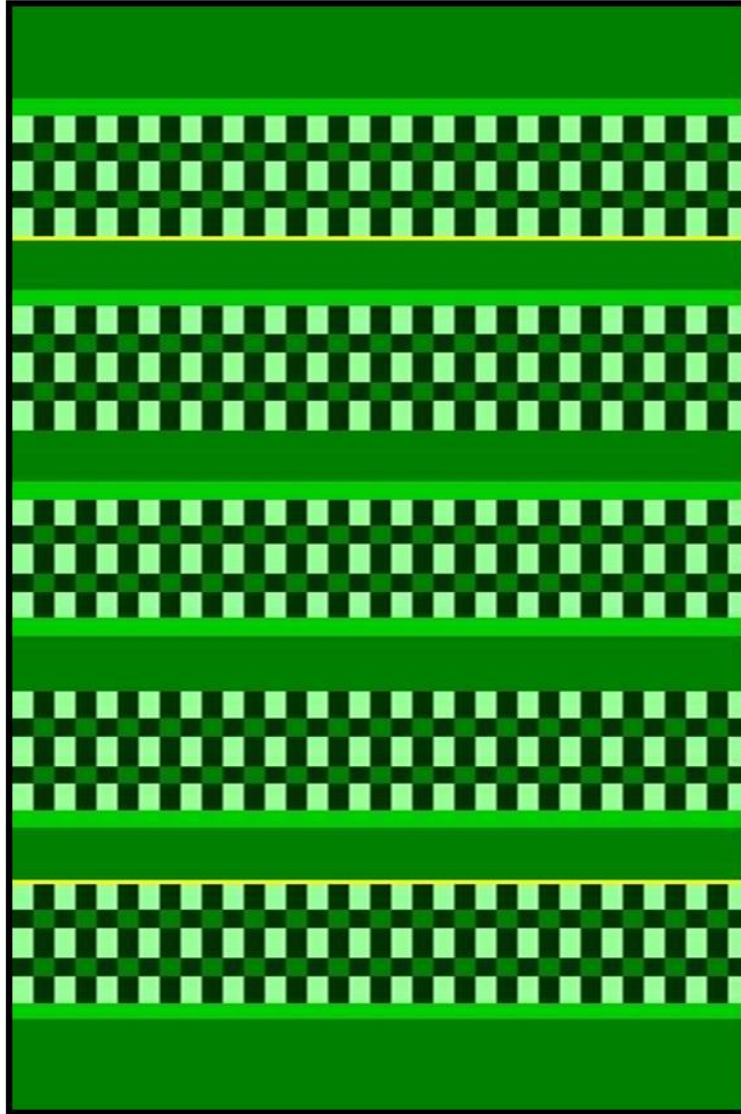
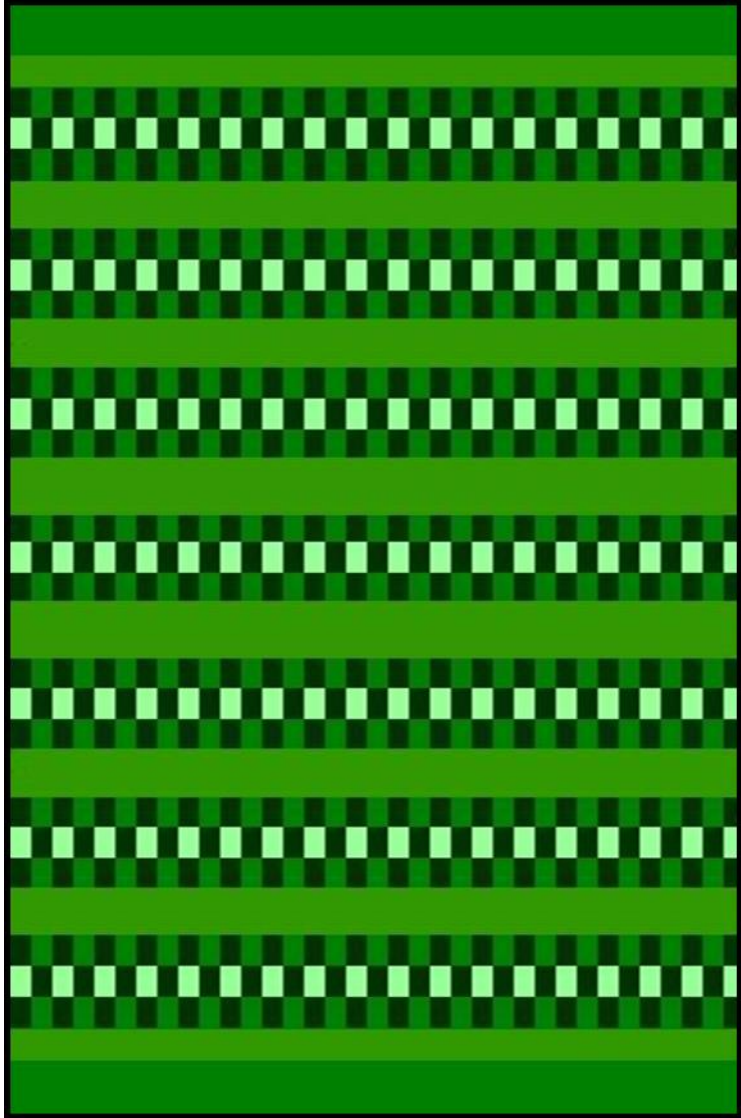


POOLLAUKSÜSTEEM:

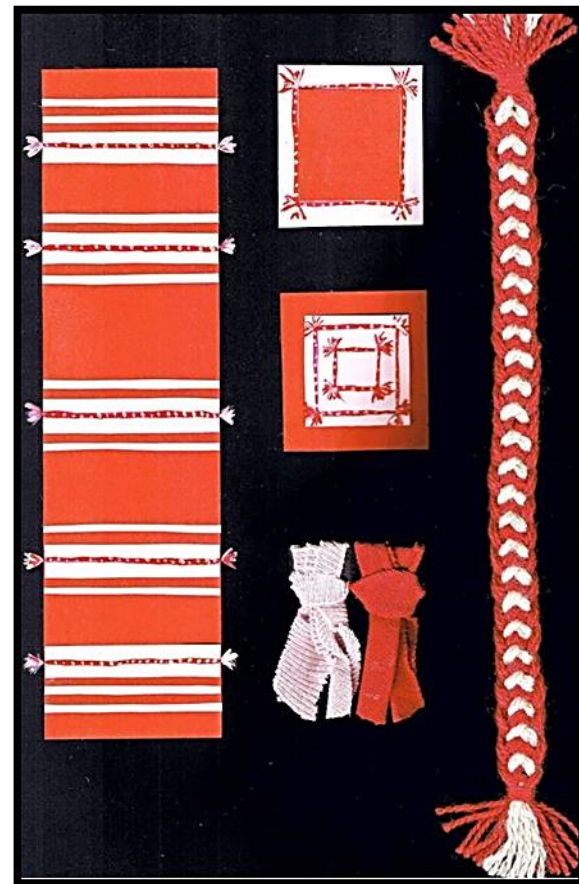
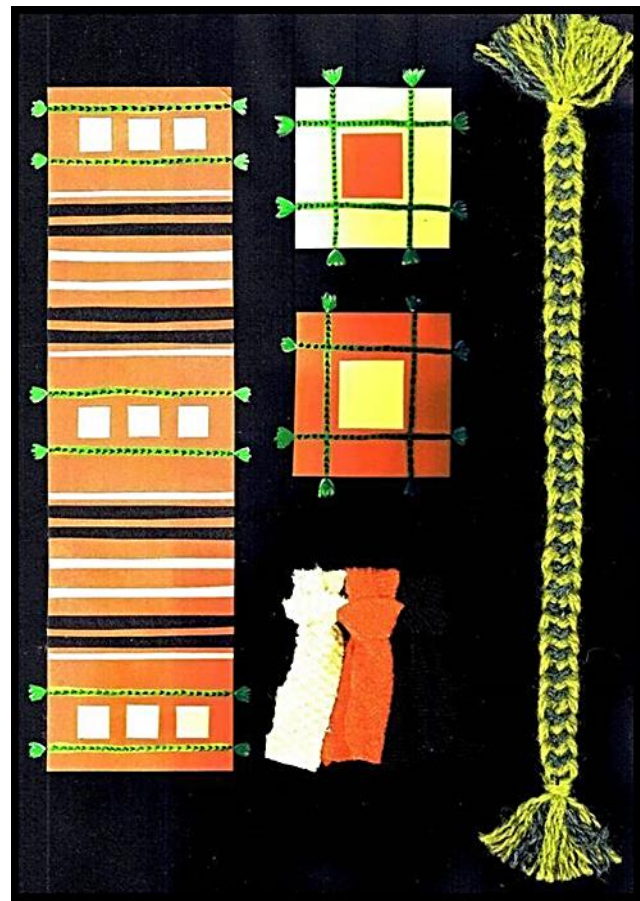
triibustik kulgeb vasakult paremale või vastupidi, kesktelge ehk sümmeetrilisust ei ole. Triibustikke nõ tõstetakse kangal edasi jättes kangast teatud vahe, tekib korduvus

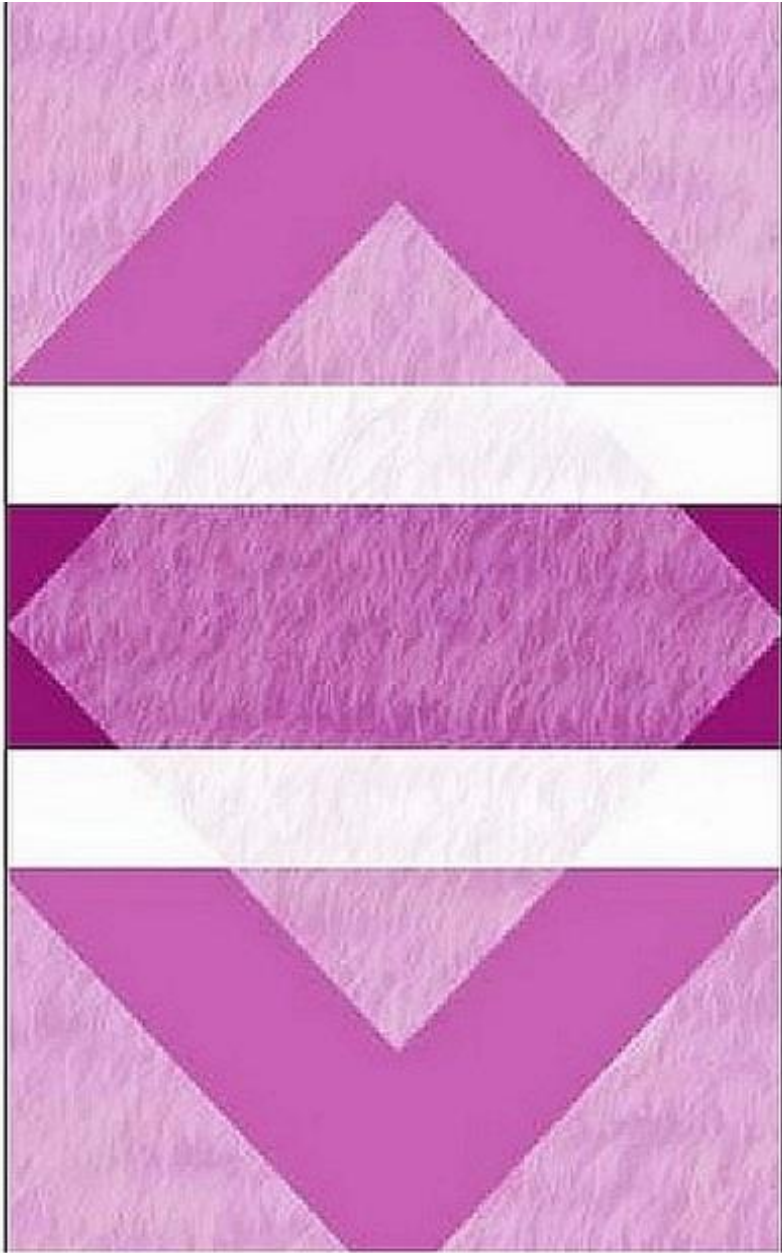


PÕIMETEHNIKAD



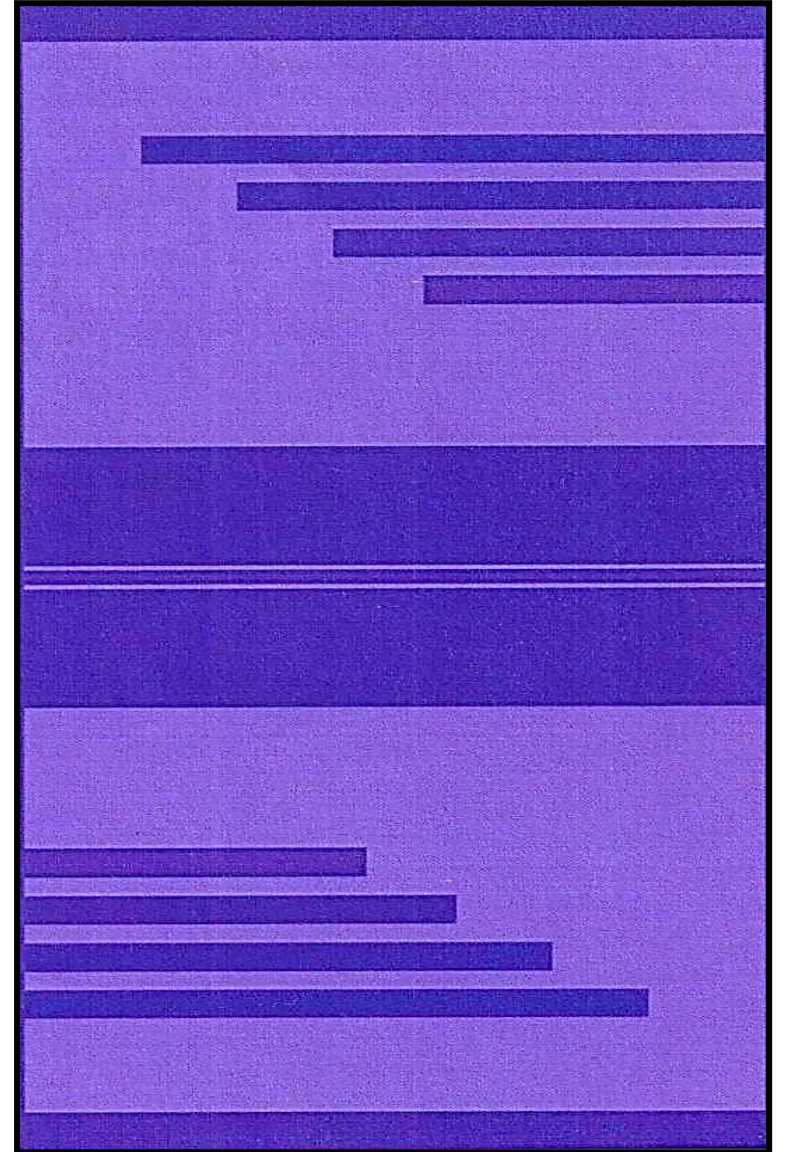
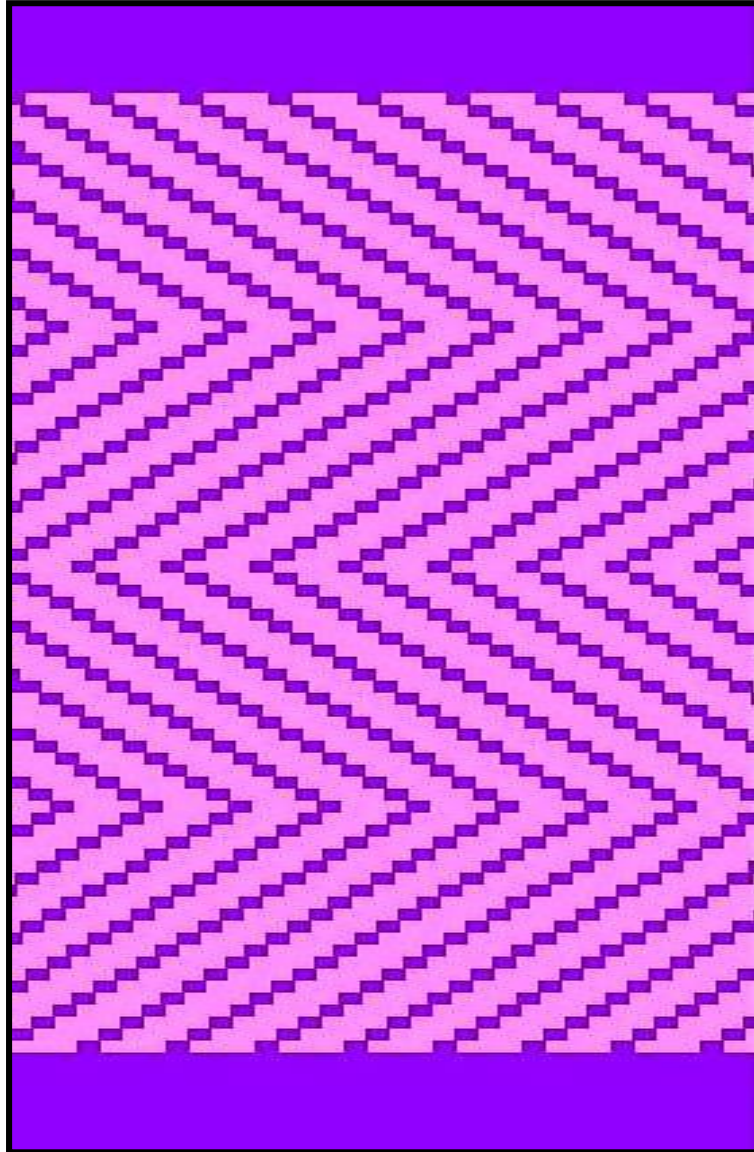
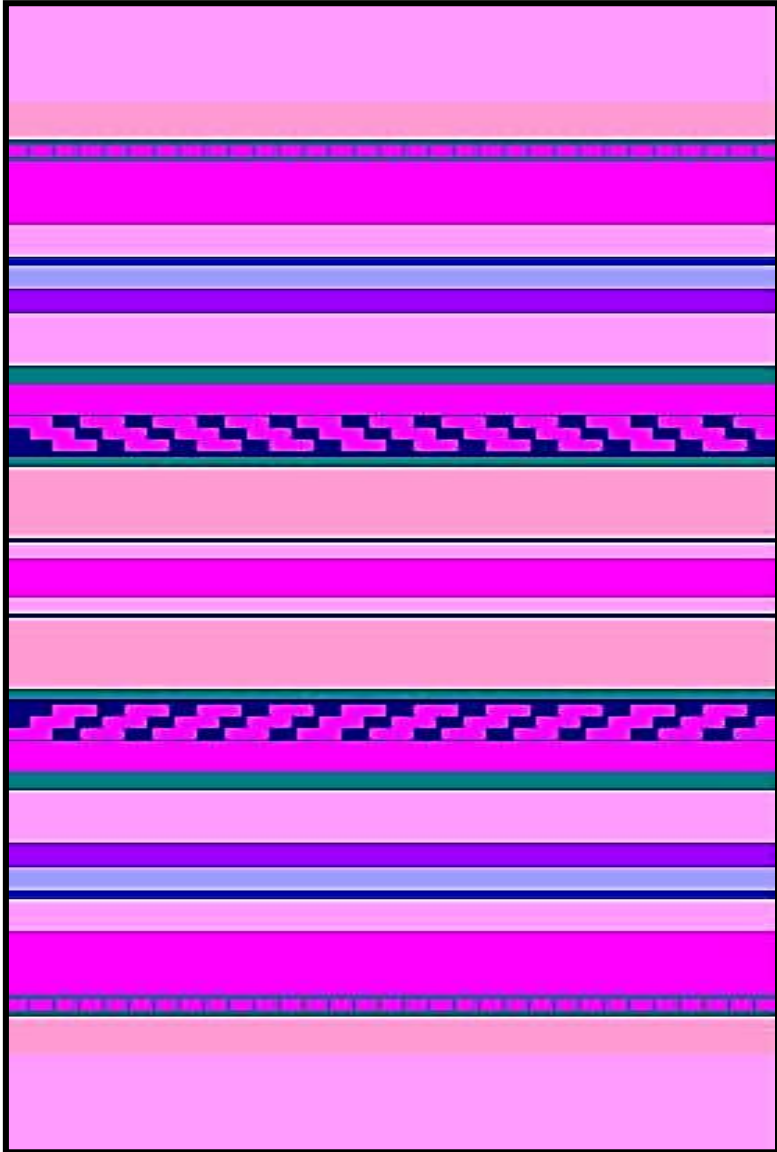
PÕIMETEHNIKAD





Anna Leontjeva

PÕIMETEHNIKAD



***Kanga
tööproovist
esemeni ...***







Ülle Kruusoja







Liis King

Tanel Erik Tikk





ÜLESANNE – **Minu tekstiil**

- kavandi esitamine koos valmistamise juhiste ja materjalinäidistega.

KAVANDAMINE: **oma idee kohaselt**, kas rõivaese, padjakatted, seinatekstiil, kott, sisustustekstiil vms.

TEHNIKA: **põimkangas**. Mixida võib fantaasia kohaselt erinevate käsitööliikidega (heegeldamine, silmuskudumine, tikkimine, trükkimine, maalimine, värvimine, õmblemine, pitsitehnikad, sõlmimine, viltimine jne).

IDEEST KAVANDINI:

- 1. Tutvu** erinevate põimetehnikatega. Kasuta selleks õppetöös läbitut (nii kirjalikke abimaterjale kui ka saadud praktilisi kogemusi), kirjandusallikaid, arvutivõrgus pakutavat. Mõttele läbi, millised põimetehnikad mingi eseme teostamiseks sobiksid ja miks ning milline võiks olla seejuures materjalide valik.
- 2. Kogu** materjali idee leidmiseks ja eseme kavandamiseks.
- 3. Mõttele läbi** planeeritava tekstiili materjalid, tehnikad, valmistamise ja kasutamise eesmärk.
Jäädvusta planeeritava tekstiiliga seonduv: lugu, materjalid, tehnikad, valmistamise aeg, mõõdud, värvid jne.

4. Ülesanne: Kavanda oma tekstiil!

Kavandamisel kasuta fantaasiat, leidlikkust või/ka eelnevalt algallikatest kogutud materjale ja teadmisi. **Värviline lõppkavand vormista A3 formaadis alusele**, lisades sinna oma tekstiili lähteandmed, kompositsiooniliselt sobivalt planeeritava eseme tekstiilmaterjale, tööproove, fotosid, vajalikku infot. Kokkuvõttes peaks tulemus kajastama kõiki vajalikke lähteandmeid ja visuaalset poolt, et iga soovija võiks antud kavandi põhjal kududa koopiat. Kavandi kujutamistehnikate valik vaba.

KAVANDAMISPROTSESSI ETAPIID

- **Millise toote valmistad?**
 - Kas on selleks sall, laudlina, vaip, rõivastuskangas, sisustustekstiil, või mõni muu väiksem ese?
- **Milline on loodava eseme kasutamise eesmärk ning kes on kasutaja?**
- **Milliseid materjale kasutad kudumisel?**
 - Milliseid nõudeid materjalile esitab eseme kasutamise eesmärk? (Kas ese peaks olema soojaandev, kergesti hooldatav jms).
 - Arvesta ka sellega, milliseid materjale eelistab eseme kasutaja.
 - Pea meeles, et kavandamisel peab arvestama ka koe- ja lõimematerjali omaduste ning jämedustega. Lõim ja kude võivad olla erinevatest materjalidest.

- **Planeeri eseme suurus.**
 - Määra eseme pikkus ja laius.
 - Kavanda lõime tihedus, ehk mitu lõimelõnga on 1 cm-l kõrvuti. Seda saad proovida, kerides joonlaua ümber paari cm ulatuses väikeste vahedega lõimematerjali ja „kududes” nõela abil sinna vahele koematerjali. Seejärel saad otsustada, milliseks kujuneb lõime tihedus 1 cm-l. Kui lõime tihedus on määratud, siis arvuta lõimelõngade arv oma eseme kudumiseks (mitu lõimelõnga pead käärima eseme laiuselt üksteise kõrvale).
 - Arvuta vajamineva lõime pikkus. Ära unusta seejuures vajalikku kulu narmasteks, kanga kokkutõmbumiseks, kanga sidumiseks teljele.

- **Mõtle läbi kudumi värvilisus ja sidus.**
 - Pane tähele, et kudumi lõppilmet-värvi mõjutavad nii lõimelõngade kui ka koematerjali värvid.
 - Enne kui otsustad eseme värvi üle, uuri kuidas lõime ja koe värvid ja kuidas sidus mõjutavad tekstiili välimust.
 - Sidust ei pea sel etapil veel lõplikult määrama, vaid peaks kuduma väikeseid tööproovikesi erinevate sidustega ja alles seejärel otsustama, milline neist sobiks just Sinu eseme teostamiseks.
- **Arvuta materjali kulu.**
- **Kanga kavandamisele järgneb lõime käärimine.**
- **Nõuded teljel kootava eseme kavandilehe kujundamiseks.**

Vaip

Ese, mille teostasin on vaip meie pere jaoks. Kasutamisel on põrandavaibana lastetoas. Telgedel kootud vaip koosneb 7-st järjestikku vahetuvast värvist (puuvillased trikoopaelad).

Vaiba mõõdud: 85 x 220 cm

Sidus: labane

Lõimematerjal: puuvillane lõng

Koematerjal: puuvillane trikoopael

Laius: 85 cm

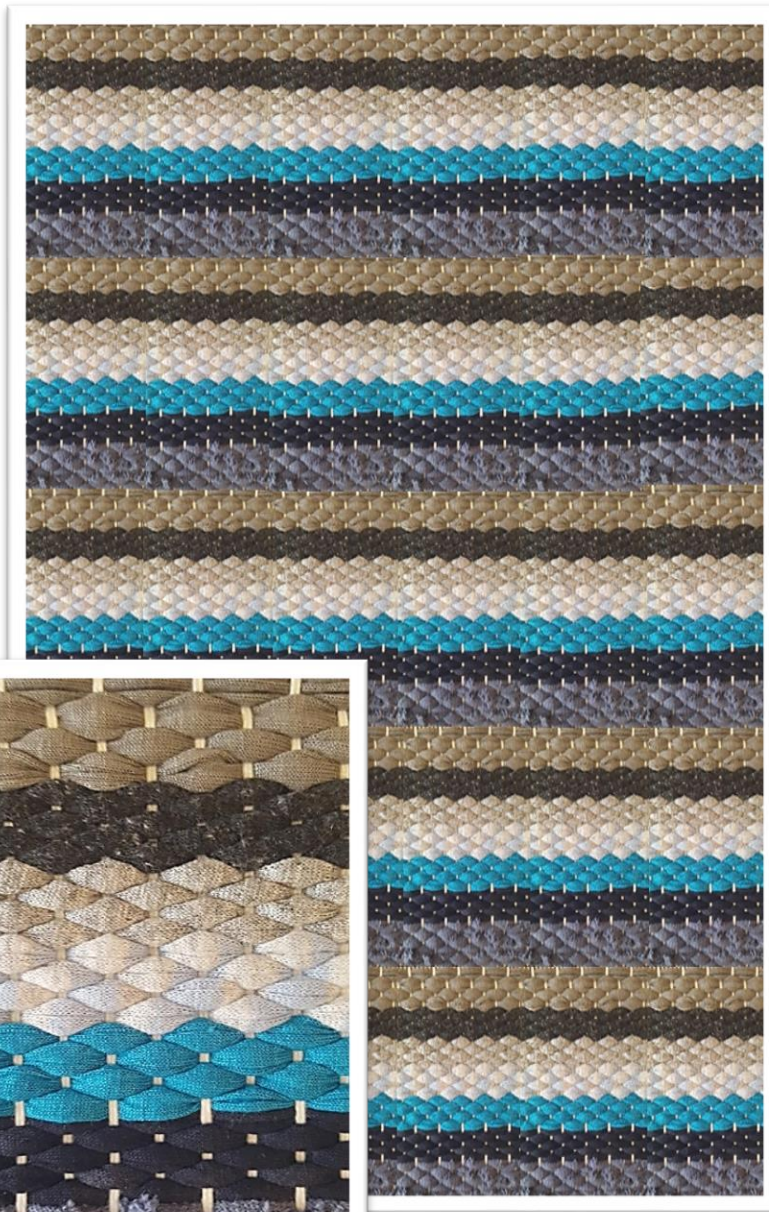
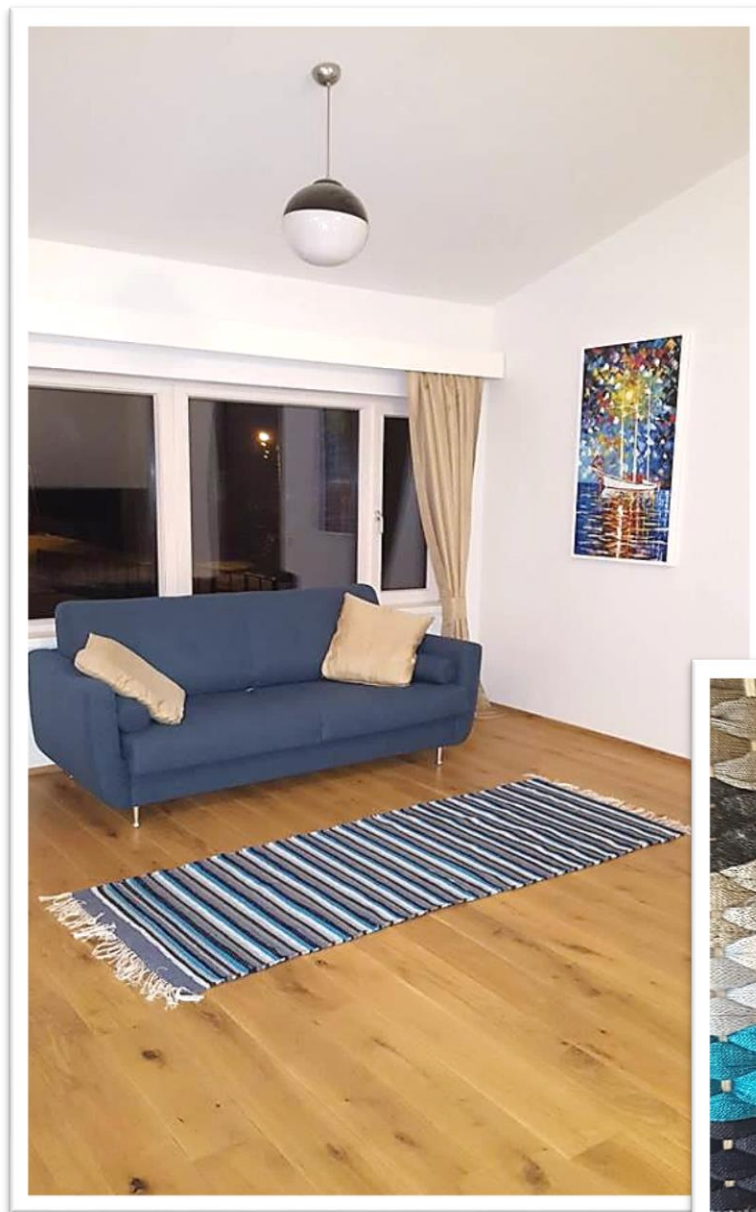
Tihedus: 8 lõnga cm

Suga: 40/2

Lõimelõngade arv: 272 (lõim kahekordne) + 4

Viimistlus: Kanga algus- ja lõpuotstes sõlmitud narmad 4 lõnga kaupa.

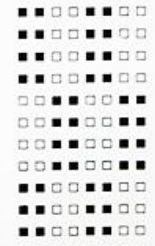
Autor: Natalja Kaptyug



TELGEDEL KOOTUD VILLANE VAIP



- Vaip on kootud kahekordsest villasest vaibalõngast kolme erinevat tooni lõngaga.
- Lõimeks on kasutatud valget puuvillast niiti.
- Vaiba suurus: 93 x 233 cm.
- Kudumiseks kasutasin suga nr 20.
- Lõimelõngade arv: 204
- Vaiba põhi on kootud naturaalse halli lõngaga labases koes kahe niieraamiga.
- Mustriks on sisse kootud pindpõimes triibud, hambakirja muster ja korjatud põime tehnikas ruudud (kõik musta ja valge lõngaga).
- Ruutude korjamise skeemi näide:



Mõõlapid	
Sõlm:	labane
Lõim:	jätketuuline lõime või puuvillane lõng
Kude:	villane karnulõng nr 20
Suga:	
Kõrgus suurus:	9 x 17 cm
Mustrisüsteemi mõõtmine on 1 : 1, 1 raud = 1 silmaling	

Tasuta	
Sõlm:	labane
Lõim:	jätketuuline lõime või puuvillane lõng
Kude:	villane karnulõng nr 20
Suga:	
Kõrgus suurus:	11 x 20,5 cm
Mustrisüsteemi mõõtmine on 1 : 1, 1 raud = 1 silmaling	





Monika Avalaid



Julia Toots



PÕNEVAID KUDUMEID