

TULETATUD KANGAD

Tuletatud kangad tuletatakse algkangastest kas niidetuse, tallamise, siduse või nende kõigi muutmise teel. Kuid ka vabalt kombineeritakse uusi kirju, arvestades lõngade ristlust vastavalt kanga otstarbele.

Toimsest algrakendusest tuletatud kangastel muudetakse toimejoon nurkseks, ristuvaks, murtuks, astmeliseks, looklevaks või põimituks. Aluseks võetud toimse kanga niite ja tallalaudade arv ning sidus üldjuhul säilivad. Erandiks on punutistoimised, viltutoimised ja osa murdtoimsetest.

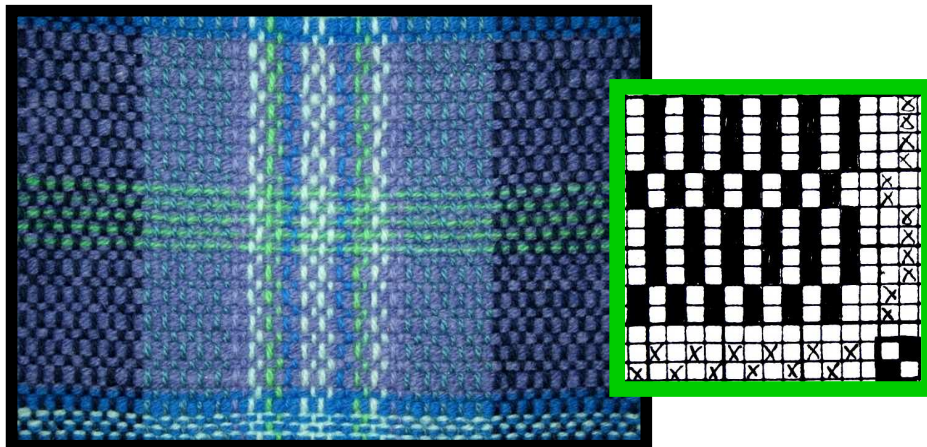
Labasest tuletatud sidused

RIPSID

Ripsisidusega kangad on pinnastruktuurilt nõ triibulised ja mõlemalt poolelt samasugused (olenevalt ripsisidusest katavad kas koe- või lõimelõngad kanga mõlemad pooled).

Ripsisidusega kootakse kattevaipu, seinakaunistusi ja rahvarõivaseeliku kangast.

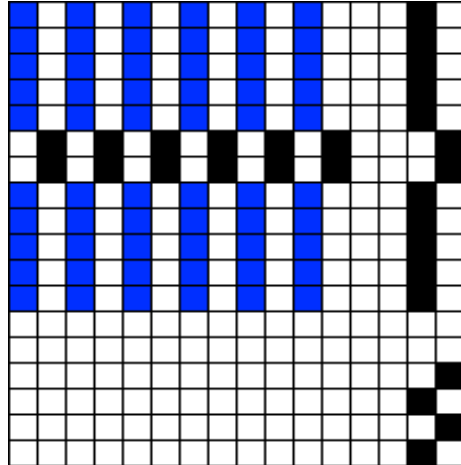
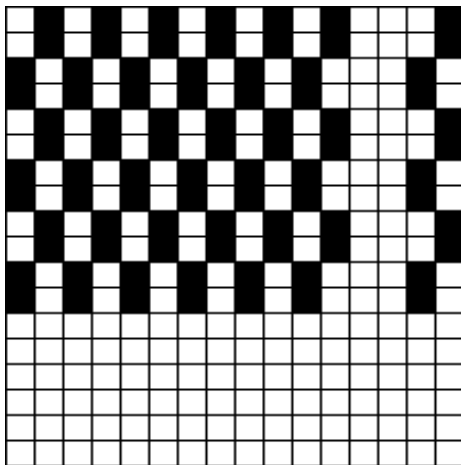
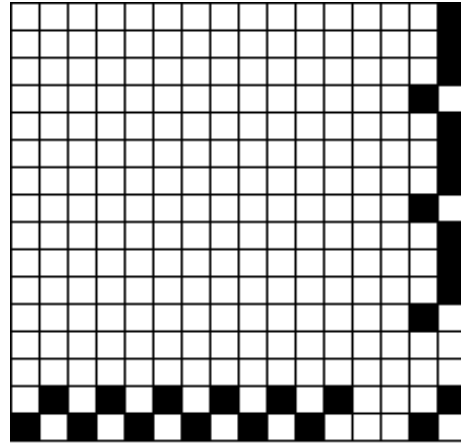
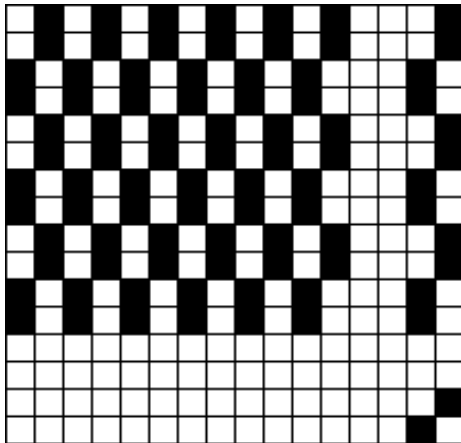
Lõimeripsis (ka põikrips) kangas saadakse labasele kangale koelõngu lisades nii, et ühe koelõnga asemel tuleb vahelikku 3-4 lõnga kas kõikidele koelõngadele võrdselt või paaritarvulistele isearv ja paarisarvulistele isearv, tulemuseks on uueilmeline kangas. Lõimematerjal valitakse küllaltki peenike, kuid tugev ja soastatakse nii tihedalt, et see kataks koematerjali täielikult (valitakse tihe suga, 2 lõimelõnga soastatakse ühte piivahesse).



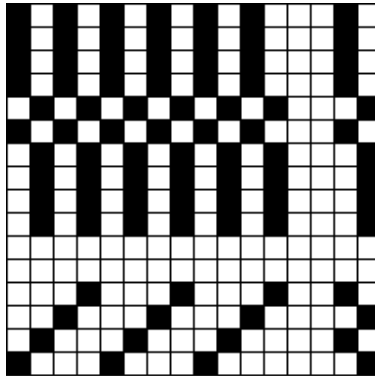
Lõimeripskangale on iseloomulikud *koesuunalised* ripsijooned (nö vallikesed ja vaokesed), mis jooksevad risti kangast. Ripsilisus on seda selgem, mida jämedamat koematerjali kasutatakse. Ripsitriibud jäävad ilmekamad, kui erinevatesse vahelikesse kootakse vaheldumisi jämedat ja peenikest koematerjali. Ripsijooned tulevad üks ühte ja teine teist värvi kui kangas käärida triibulisena (kahe värviga).

Lõimeripsi saab kududa 2-e niie ja 2-e tallalauaga või 4-ja niieraami ja 2-e tallalauaga, sidus on alati labane. Eelistada võiks 4-ja niieraamiga kudumist, sest lõim on soas väga tihedalt.

ÜLEASNDED



Ottoman on juba 500 aastat tuntud lõimeripskangas, enamasti siidist, villast. Klassikaliselt liigub lõimelõng üle 4-ja koelõnga.

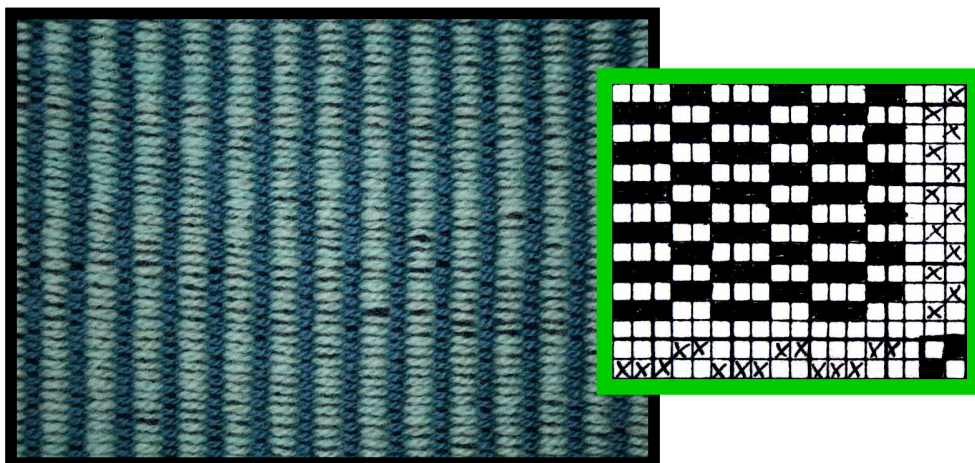


Koeripsis kangas saadakse labasele kangale lõimelõngu lisades. Tulemuseks on piki kangast ehk vertikaalselt jooksvate ripsijoontega kangas, mis võivad olla võrdse või erineva jämedusega. Koeripsisile valitakse hõredam suga.

Koeripsis jätab tihedalt kootud labase koe mulje, erinevus on selles, et ripsilises kangas ristleb koelõng korraka üle mitme lõimelõnga.

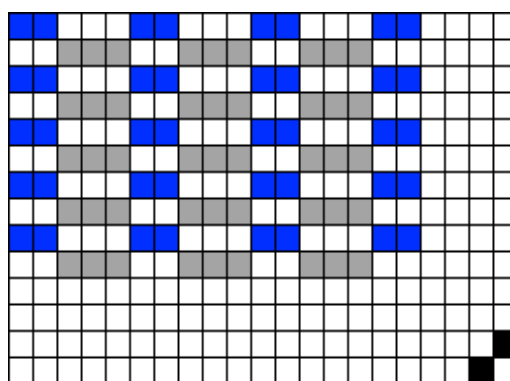
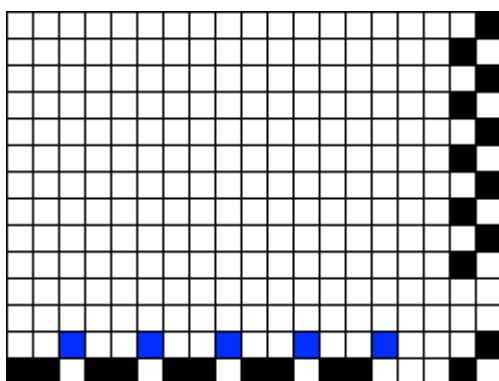
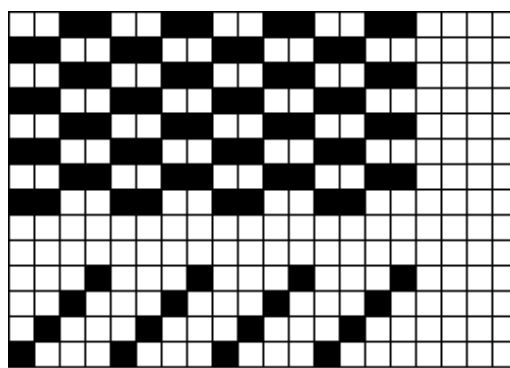
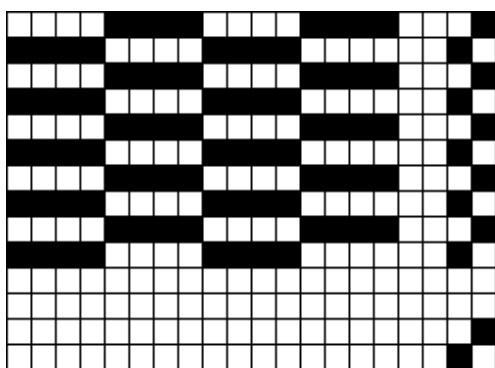
Koeripsi ühtlast, igavat pinda saab mitmekesisistada värvide abil. Erinevas värvuses koelõngadega vaheldumisi kootud ripsilise kanga pind on vertikaalselt triibuline.

Traditsiooniliselt on koeripstehnikas kootud kangas tihe ja tugev, koelõngad katavad lõimelõngu täielikult. Kasutatakse vaipade ja linikute kudumiseks.



Koerips vajab ristluseks 2-e niit ja 2-e tallalauda, sidus on labane. Vajadusel saab niietada 4-le niiele, tallalaudu jääb ikka 2, sidus muutub ripsiliseks.

ÜLESANDED



PANAMA

Labasele kangale lähedaseim on panamakangas, pisiruuduline kangas.

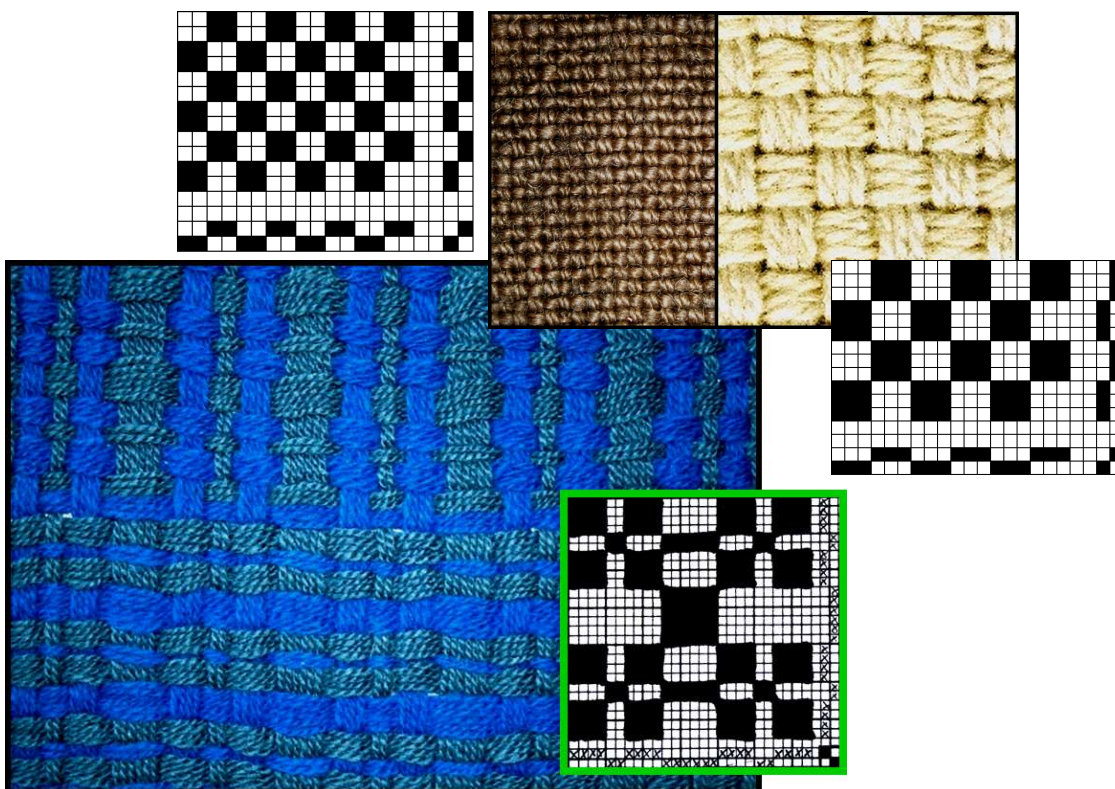
Panama saadakse labasest sidusest nii lõime- kui ka koelõngade lisamisega. Iga lõimelõnga asemel märgitakse niisvarvale lisaks üks või enam samamoodi ristlevat lõnga. Ühe koelõnga asemel kootakse soovitud arv koelõngu.

Samale niisvarvale märgitud lõngad niietatakse kõik eraldi niitele. Kududa tuleb nii mitme süstikuga, kui mitu koelõnga ühte vahelikku kootakse. See võimaldab ääre siduda. Iga koelõng lüüakse soaga kergelt kinni ja heidetakse teise süstikuga samasse vahelikku uus lõng.

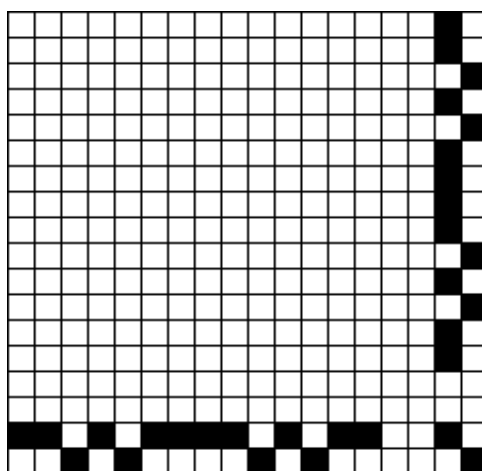
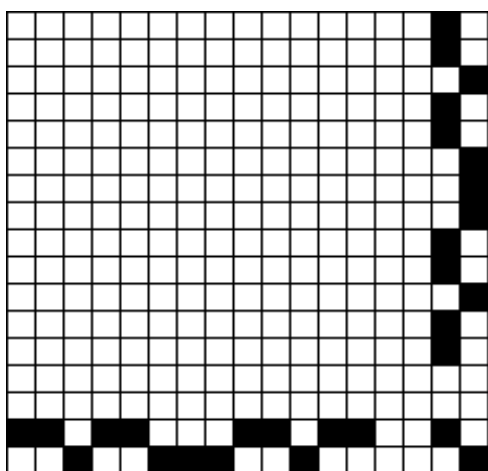
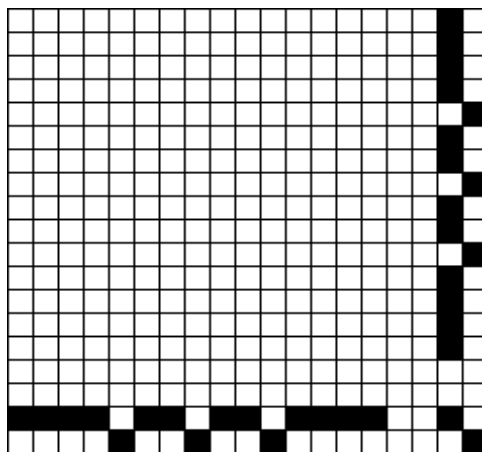
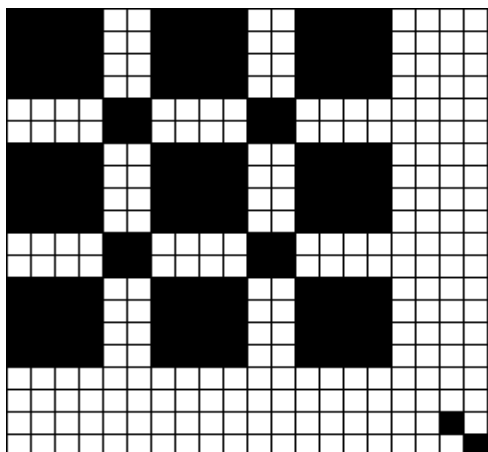
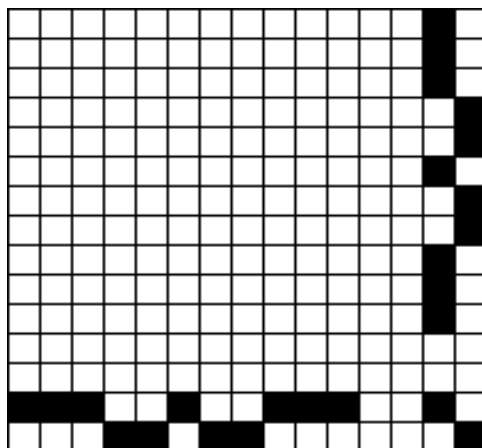
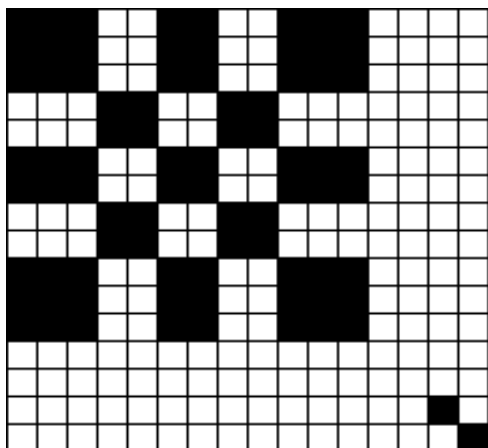
Niietatakse tavaliselt 2-e niisvarvale, kuid võib niietada ka 4-e niisvarvale (peene materjali korral, sidus muutub ripsiliseks), tallalaudu on 2.

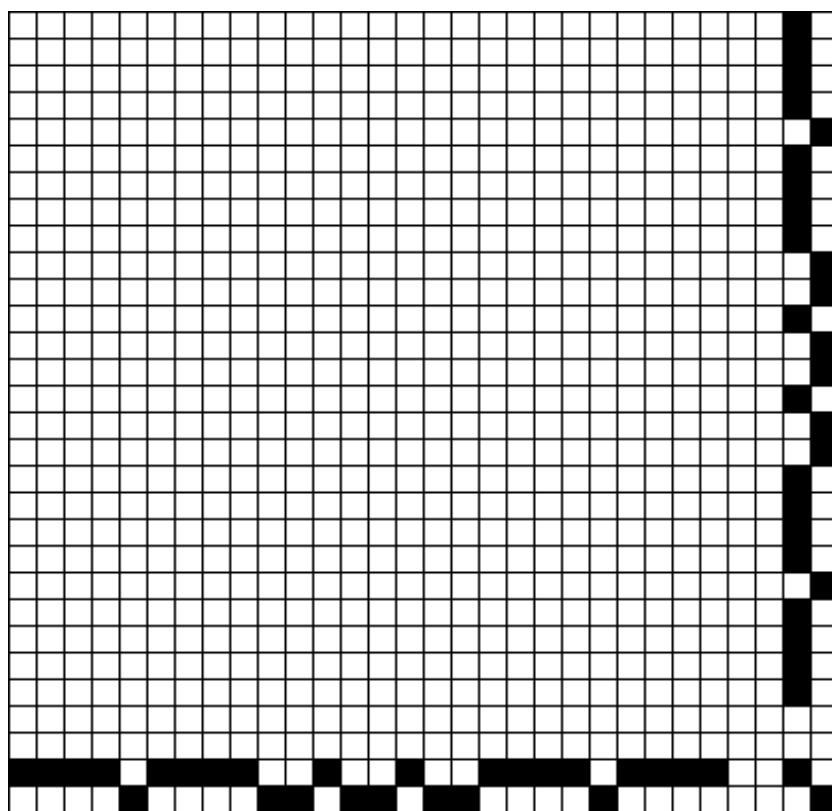
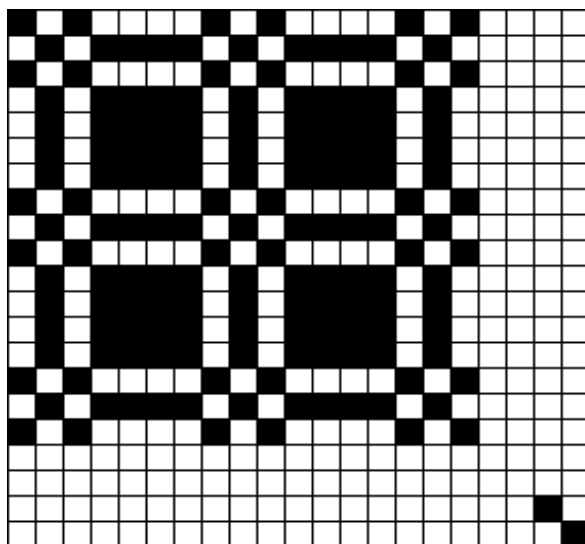
Panama kootakse tavaliselt ühesuuruste lõngarühmadena, see tähendab, et kõik lõngarühmad on ühesuurused nii koe kui lõime suunas. Võib kududa ka en suuruste rühmadena.

Panamakirjas kootakse peamiselt rõivastuskangast ja saunalinu.

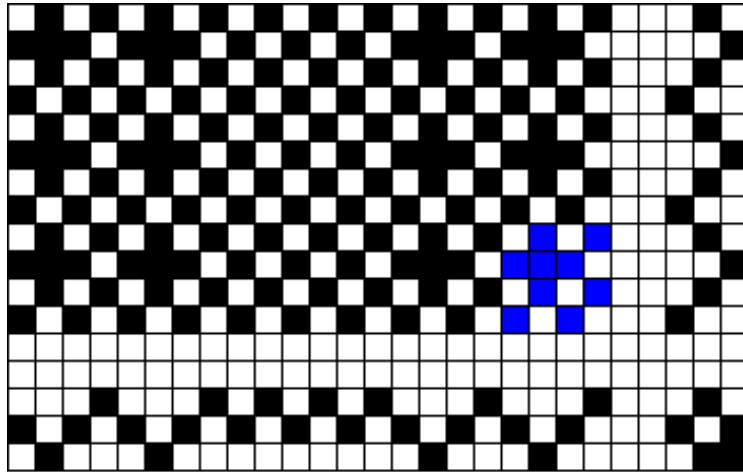


ÜLESANDED

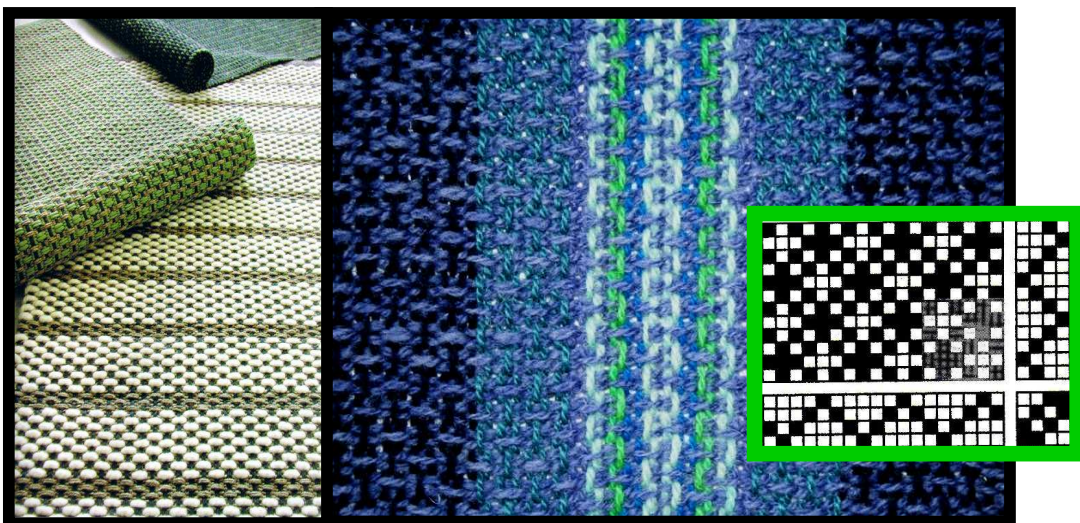


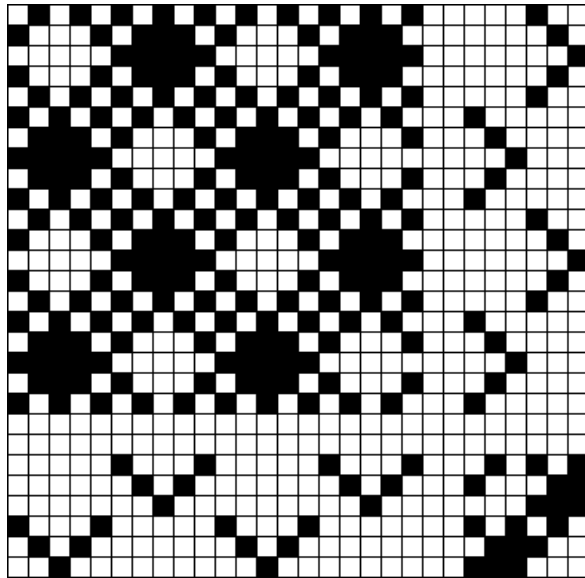


Kui muuta rakenduses niidetust, saame **piktriibulise** kanvaa. Tallamine ja sidus jääb muutmata. Kanvaakirjale jääb kanvaa nietus, labase triibu kohal tuleb lõngad märkida niitele, mis annavad labase ristluse.



Kaherühmalise kanvaa ühes rühmas on 3-4 lõnga. Rühma südamikus on ripsine koelõng ja äärtes kaks ühtemoodi ristlevat labast lõnga, mis hoiavad rühma koos. Teises südamikus on ripsiline lõimelõng ja äärtes teisipidi labased. Seetõttu hoiavad rühmad teineteisest veidi eemale, seda võib veelgi rõhutada, jättes kahe rühma vahele tühja soapiivahe. Selline kanvaa on 4-ja niiega ja 4-ja tallalauaga ning seda nimetatakse kolmikrühmaliseks kanvaaks.





Kanvaa

DŽUUT ehk neljalõngalise rühmaga kanvaa

Hõre ja pehme kangas, mis tuletatakse 2-rühmalisest kanvaast, lisades rühmade südames olevatele ripsilistele koe- ja lõimelõngadele kõrvale samasuguselt ristlevaid lõngu. Kootakse 4-ja niie- ja 4-ja tallalauaga, niietus ja tallamine on nurksed, sidus 2-rühmalise kanvaa sidus. Et koes on kõrvuti ühesuguselt ristlevaid lõngu, tuleb kududa mitme süstikuga.

