



THA ARTLA
KANGAKUDUMISEST ...

Kangakudumise ajalugu

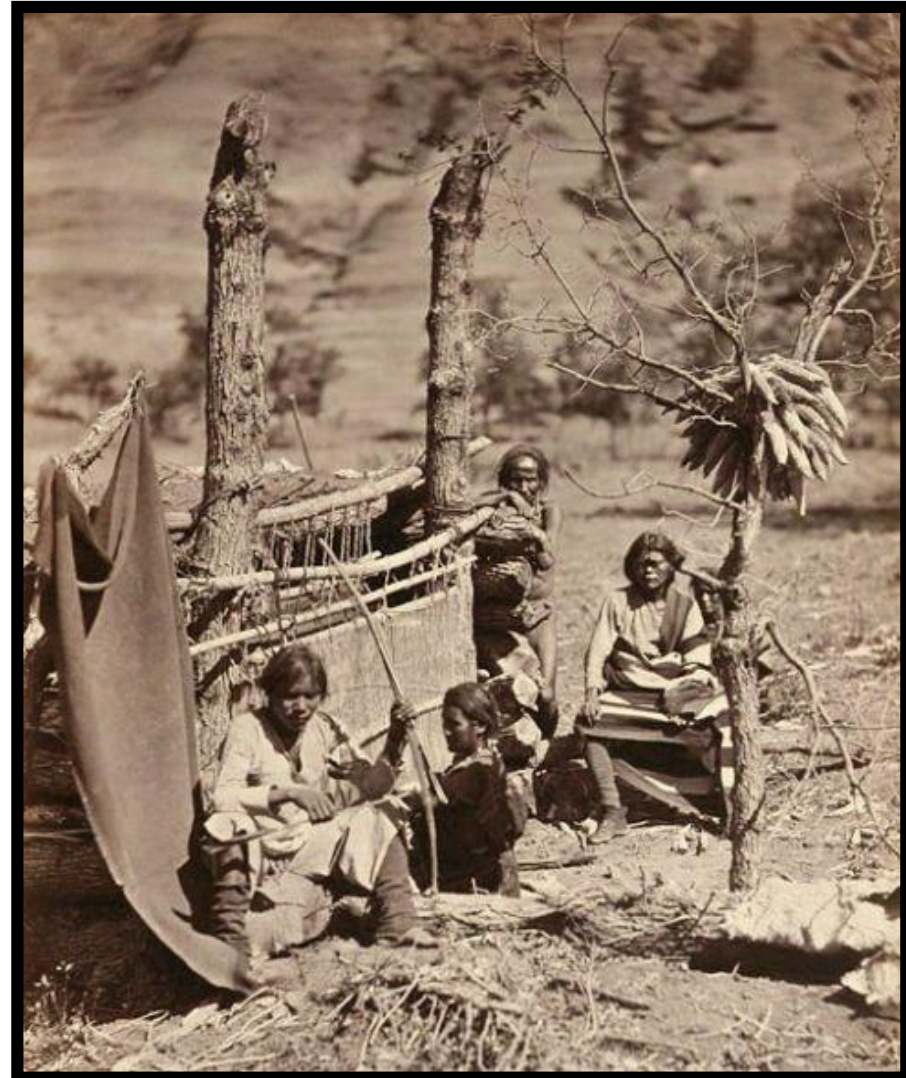
DAATUMID

tekstiilijäljendid	u 27 000–22 000 eKr, Tšehhimaa
toimised tekstiilid	u 10 000 eKr, Türgi
raskustega kangaspuud	u 6000 eKr, Euroopa
villa tarvitamine	u 3500 eKr, Mesopotaamia
siidi tarvitamine	u 2700 eKr, Hiina
vildi tarvitamine	u 2600 eKr, Anatoolia
kultuuristatud puuvill	u 2500 eKr, Lõuna-/Edela-Aasia
	u 2500 eKr, Peruu/Ecuador
tallalaudadega kangasteljed	25–220 pKr, Hiina

Kangakudumise ajalugu

- 20-30 tuhat aastat tagasi taimekiudude kokkukeeramisel saadi nõör.
- Esimesed teljed: nõör rippus vertikaalselt puude vahel, selle vahele põimiti.

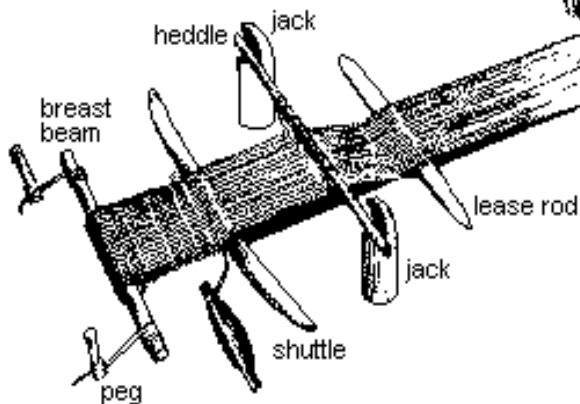
Navaho naine kudumas



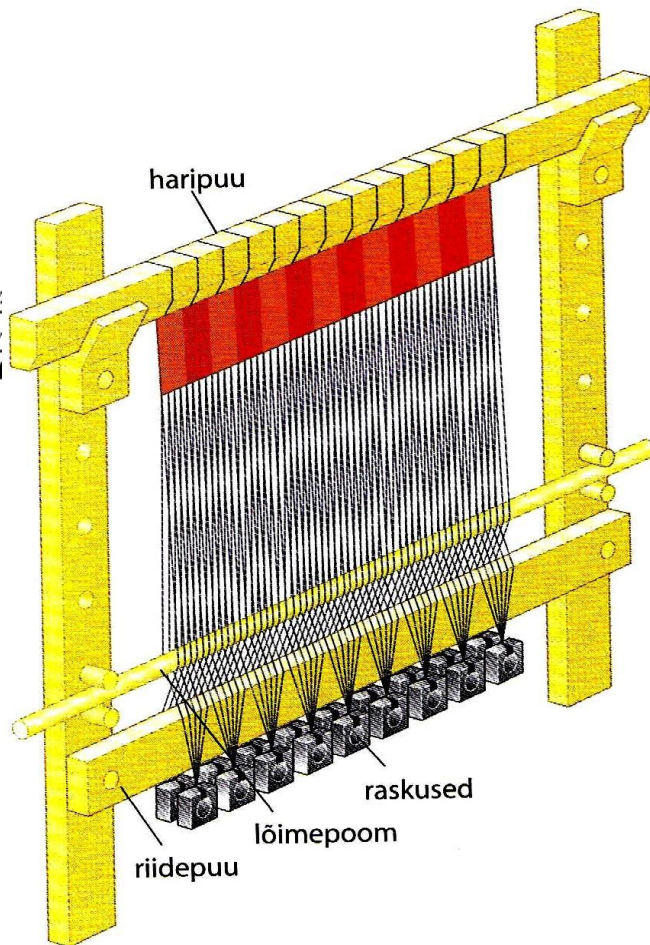
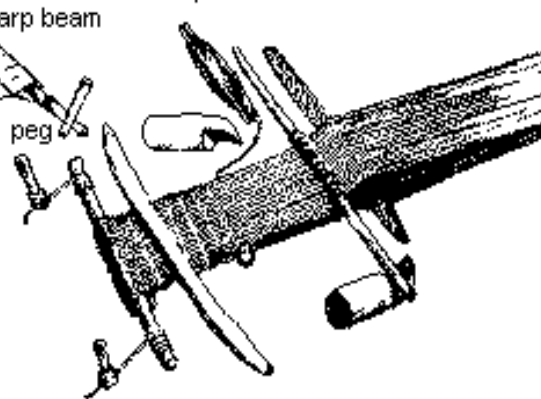
Kangakudumise ajalugu

- Tulid horisontaalsed maateljed ja seejärel lõime raskustavad teljed.

The heddle is raised on the jacks forming the shed



The jacks are removed and the heddle lowered, the counter-shed is formed

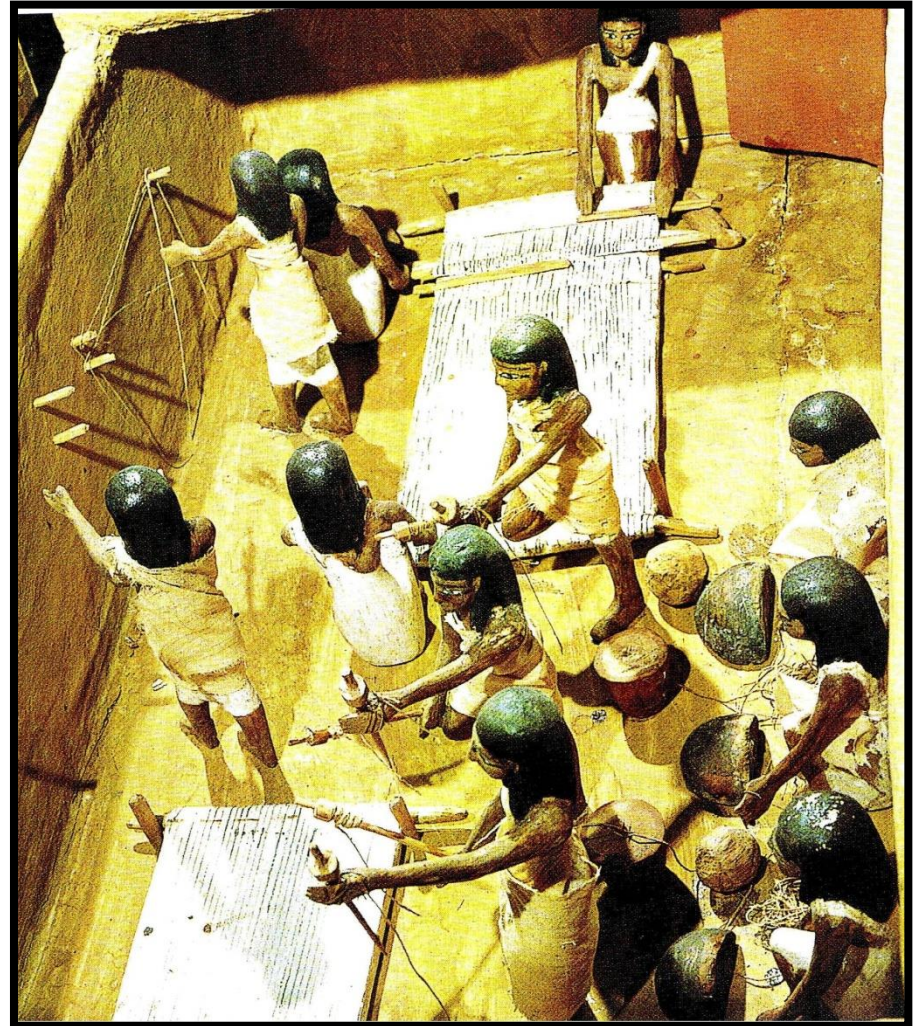
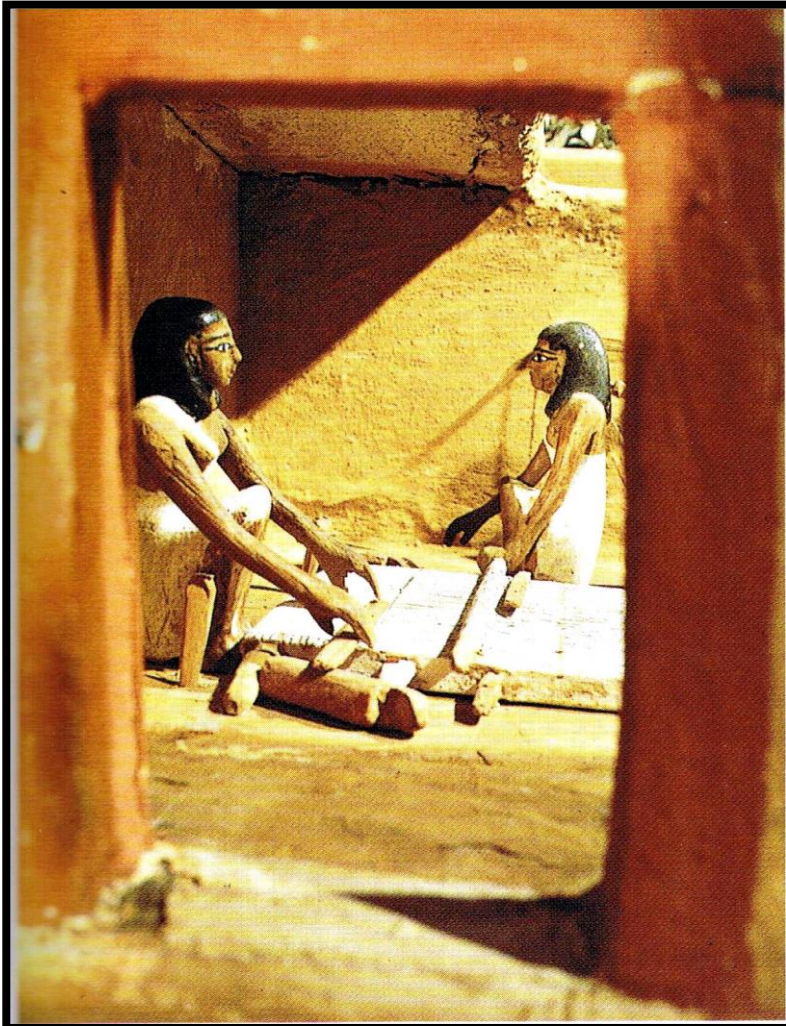


Horisontaalsed maatelijed

Beduiini naine kudumas



Horisontaalsed maatelijed



Mekretra hauakambri, Egiptus (u. 1950 e.Kr)

Horisontaalsed maateljed



Mekretra hauakambriist,
Egiptus (u. 1950 e.Kr)



Nit (ka Neith, Net, Neit)
kangakudumise jumal

Horisontaalsed maateljed



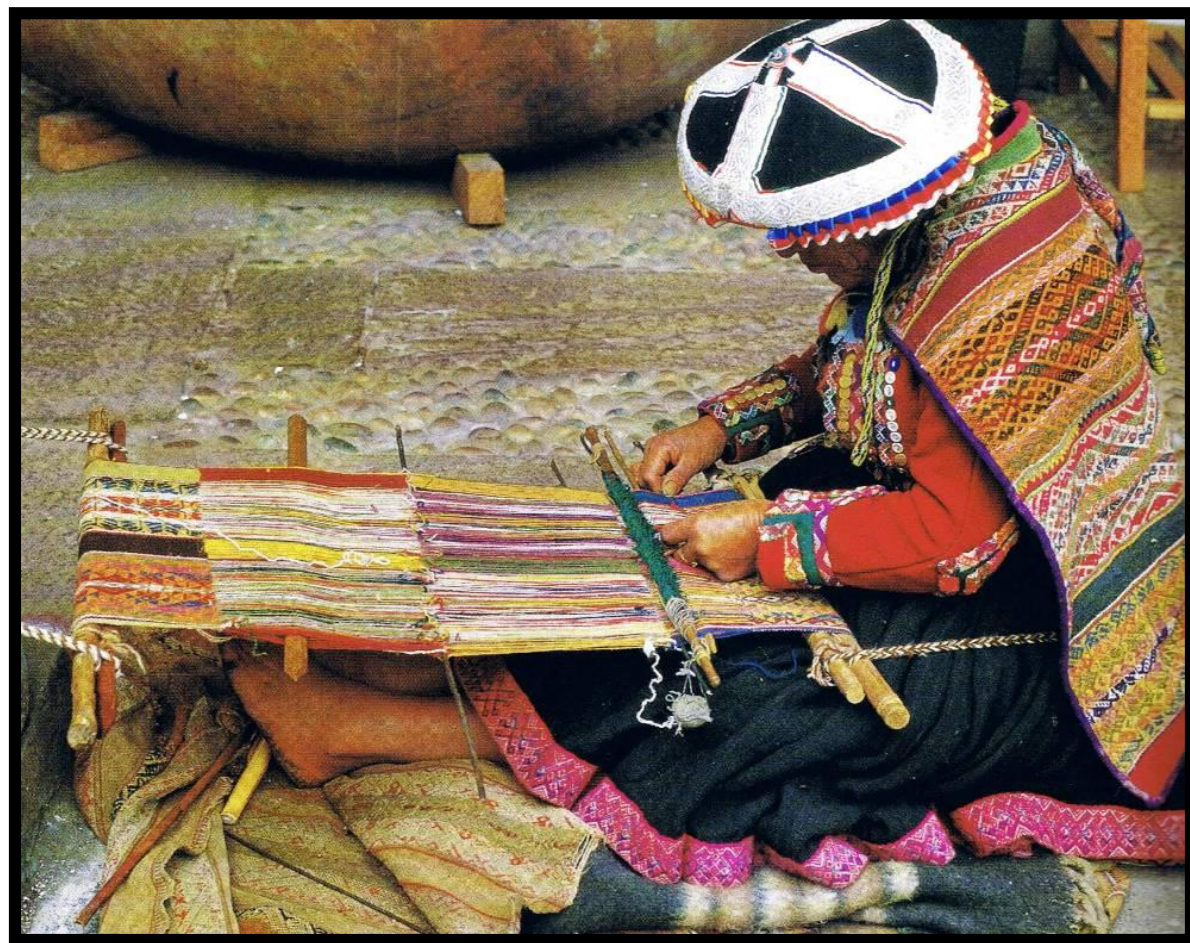
Sumatra kuduja keha pingutab lõimed.

Seljas kantavad teljed



Maia üliknaisest kangru
savikujuke, Jaina,
600-900 pKr.

Seljas kantavad vööteljed



Lõimeraskustega teljed

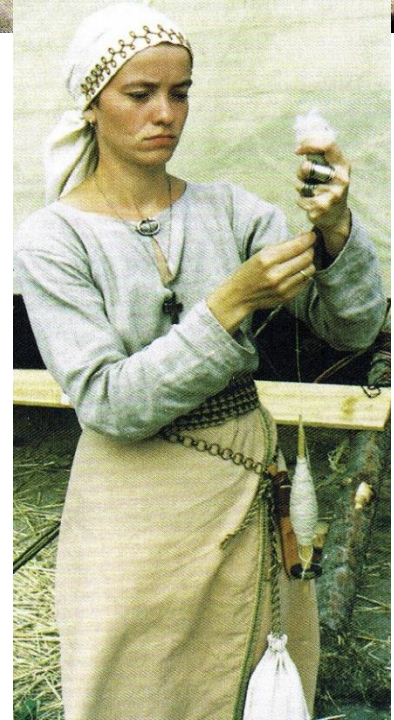


Kreeka
lekythos Atikast,
540 eKr.



Keldi naine kudumas

Viikingiaeg

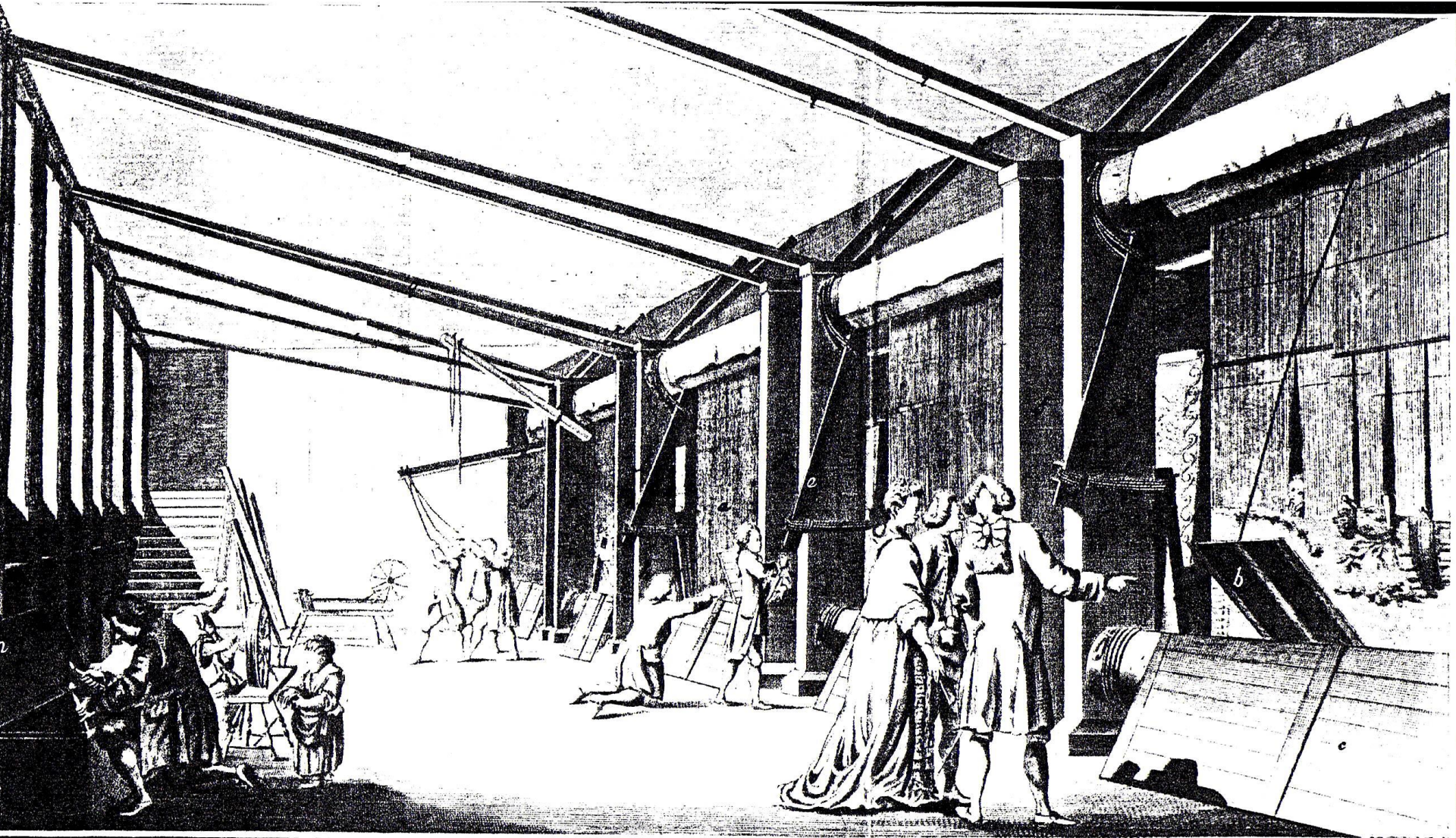


Püstteljed

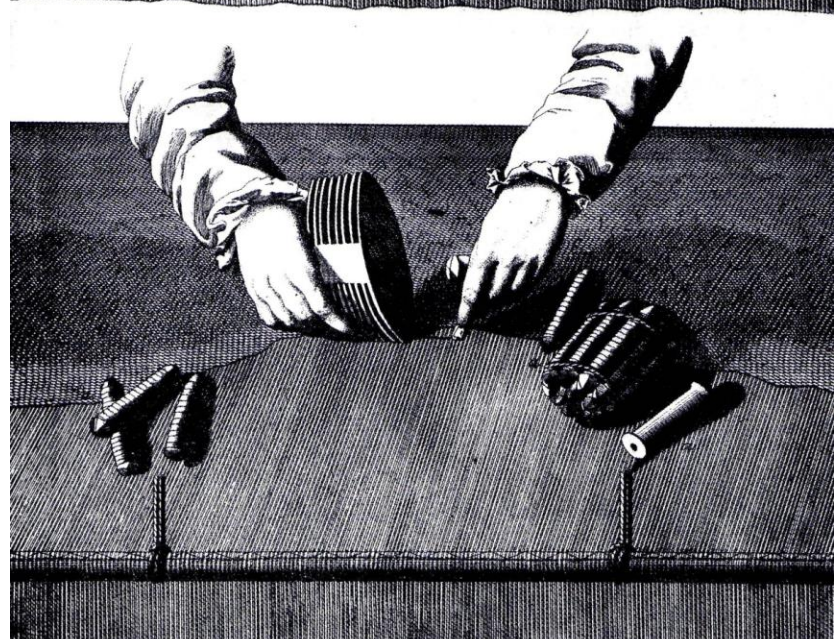
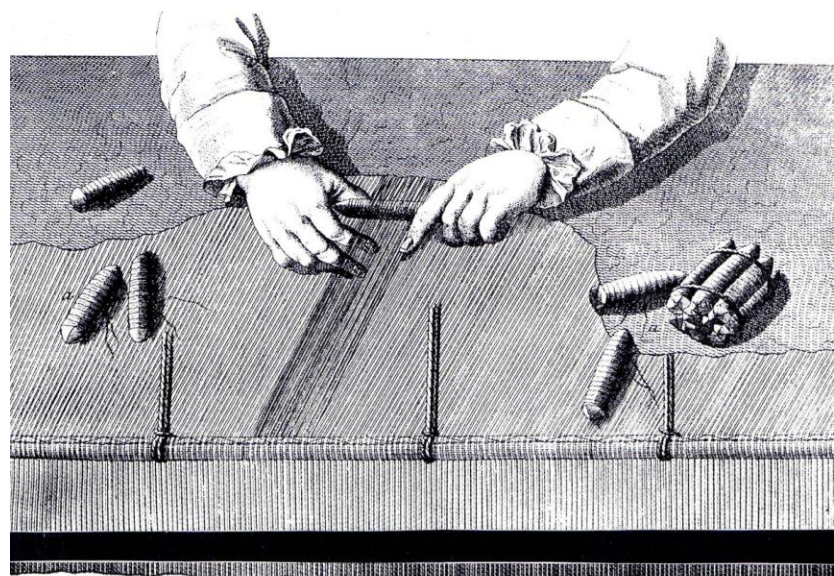
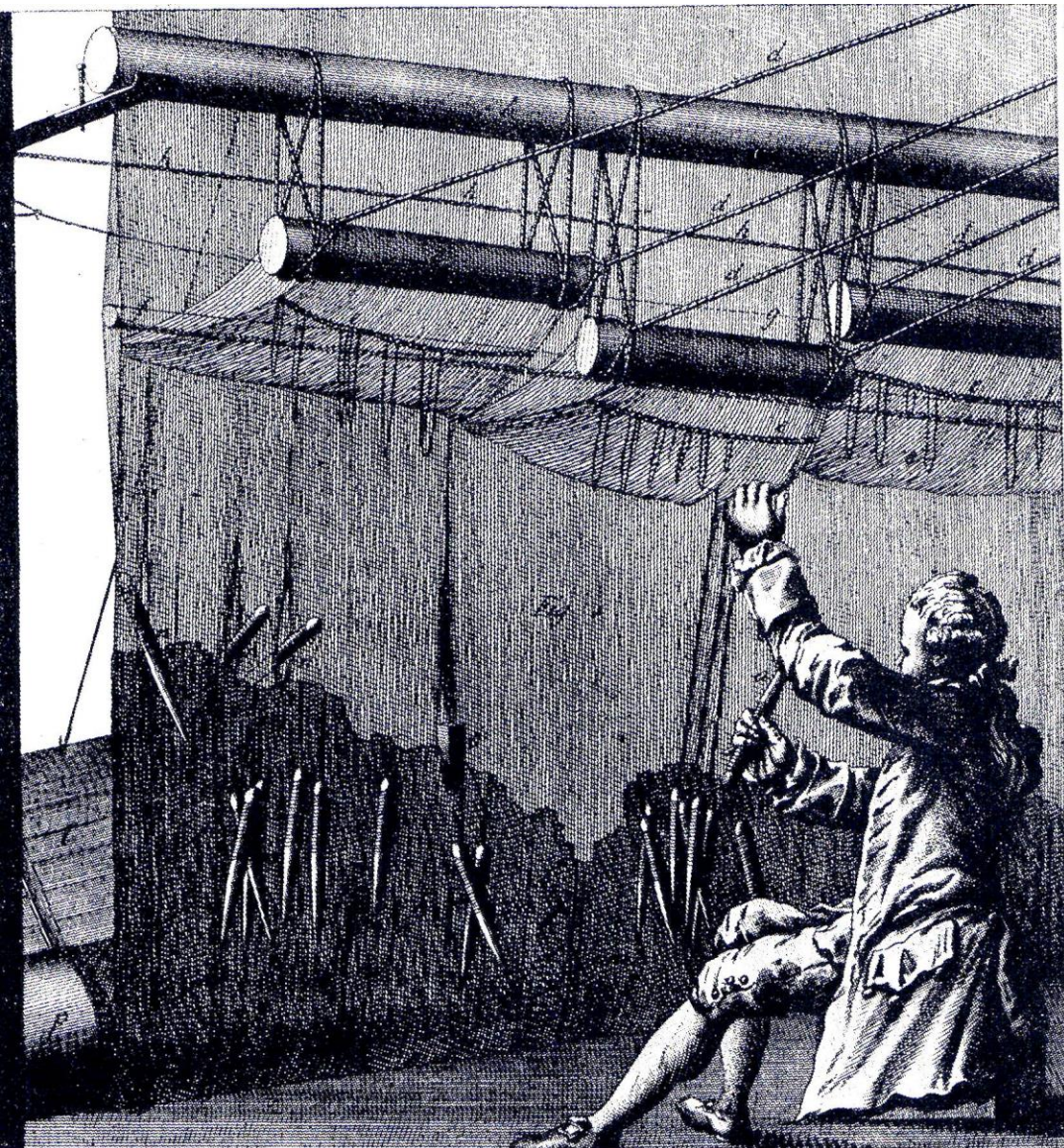


Navaho naine kudumas

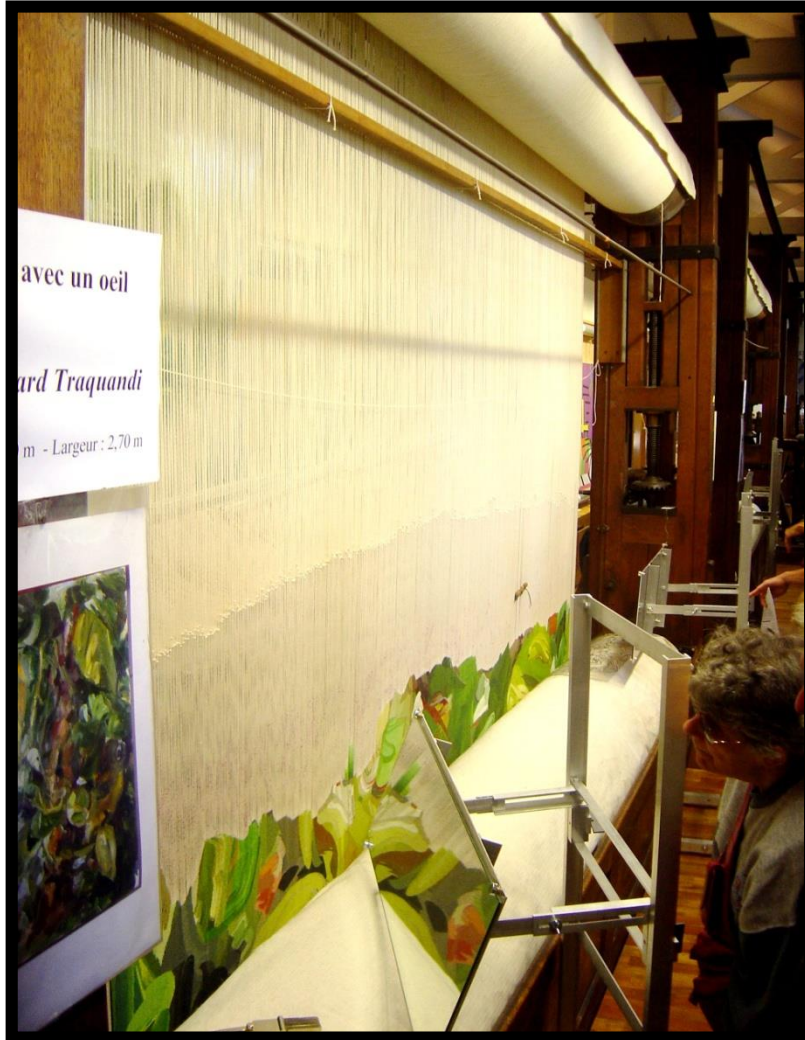
Gobelini manufaktuur 18.saj.



Gobelini manufaktuur 18 saj.



Püstellied



Prantsuse piltvaibasari 1500.a. “Daam ükssarvega”



Prantsuse piltvaibasari 1500.a. “Daam ükssarvega”



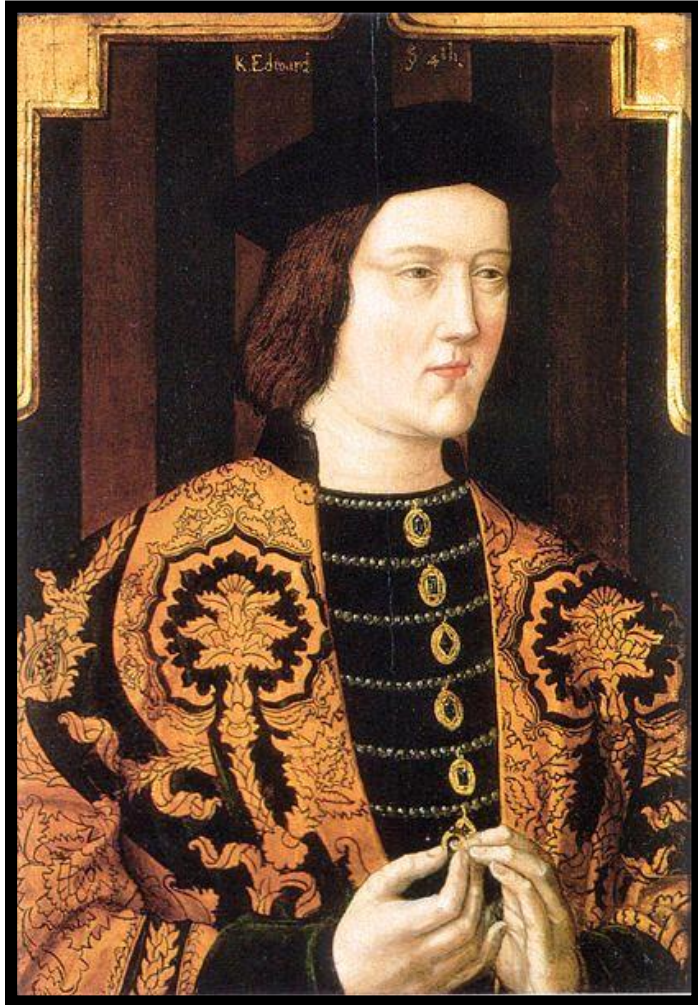
Prantsuse piltvaibasari 1500.a. “Daam ükssarvega”



SIIDITEE



SIIDKANGAD EUROOPA MOES



Edward IV



Isabella Rubens



Taimmaterjal
värvimiseks,
Türgi

Värvimistöökoda Türgis



Siidi värvimine Türgis





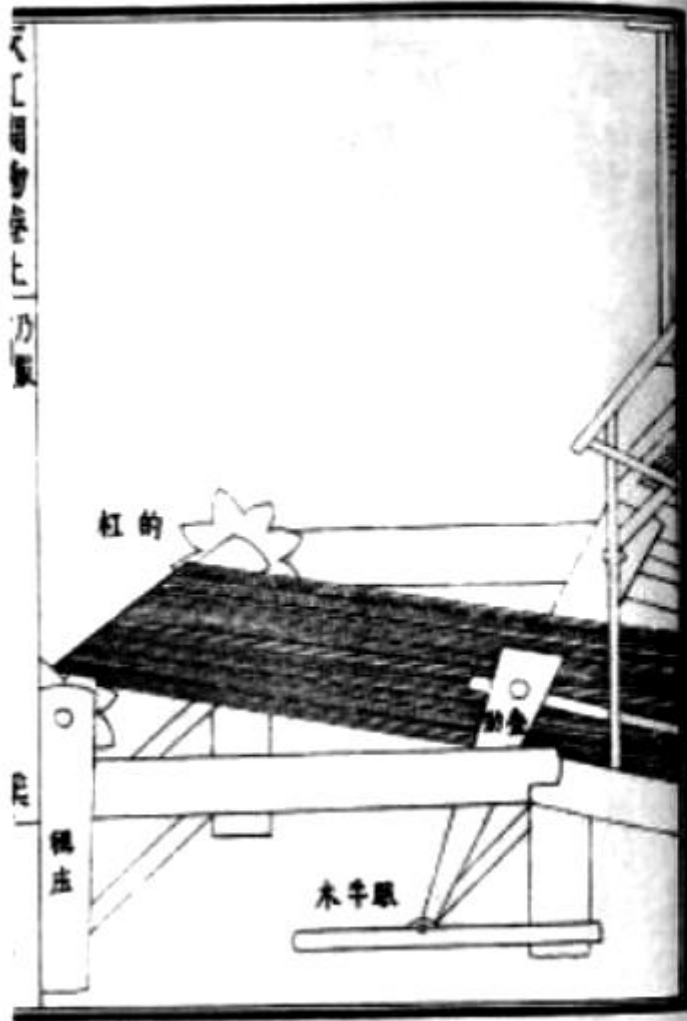
Kangasteljed



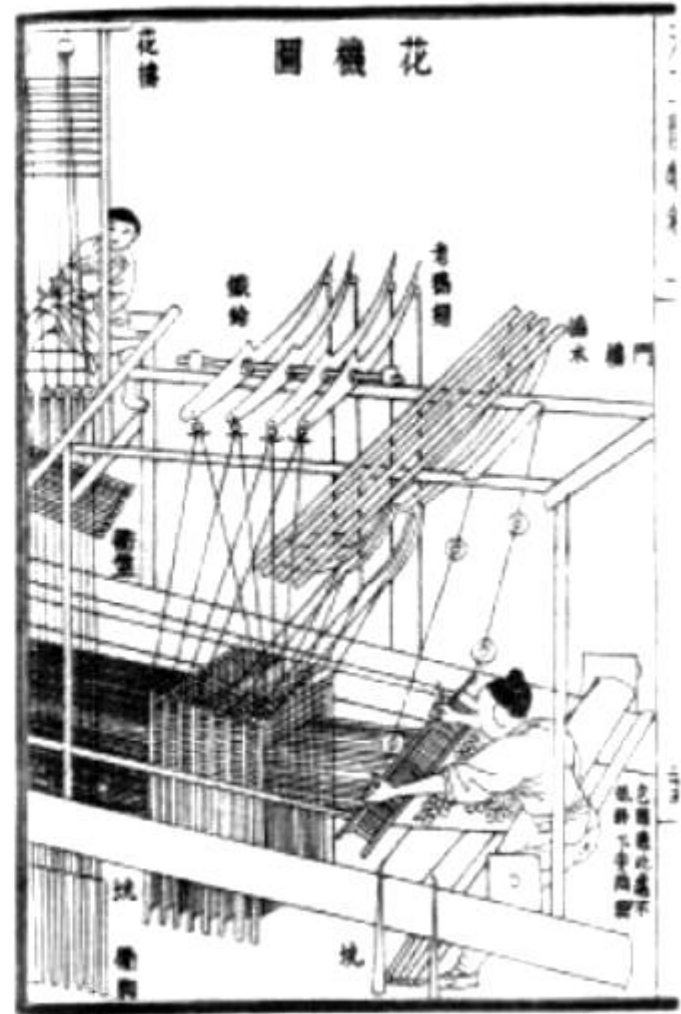
Hiina

Kangasteljed

Hiina

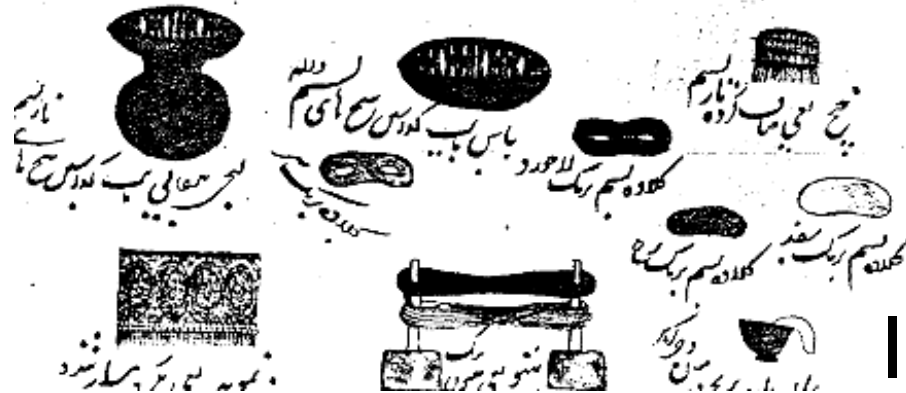
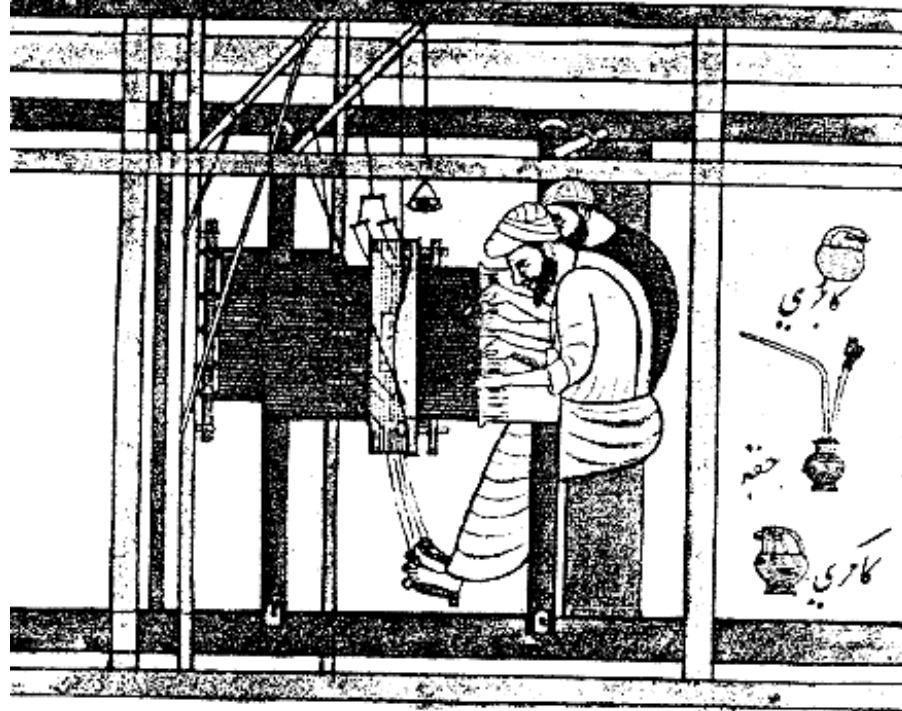


110



118

Kangasteljed



Idamaad

Kangasteljed - kastraam



Penelope kudus päeval surilina, mida öösel harutas, et vältida kosilase valimist.

Kaasaegsed kirikangasteljed



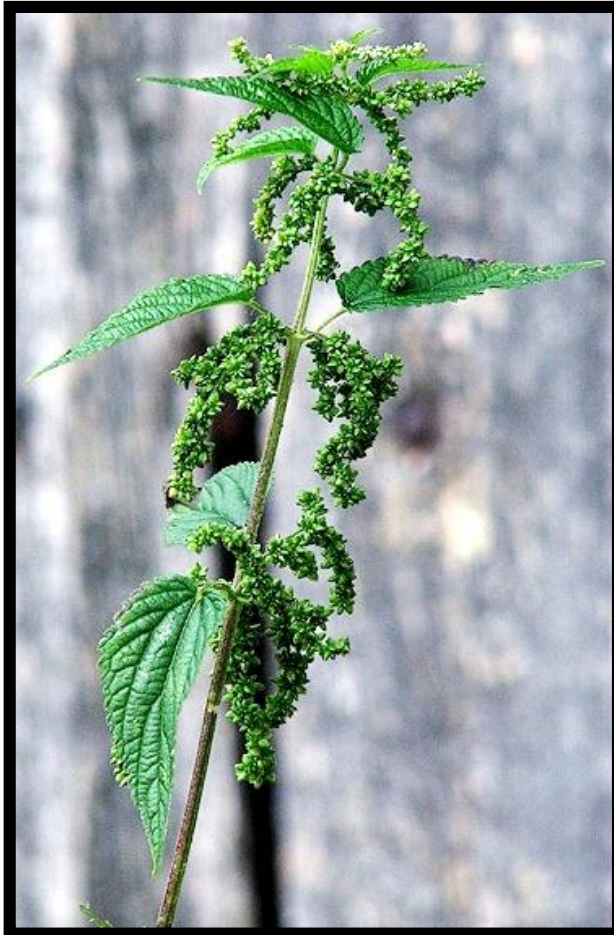
Kangakudumisest Eestis

- Esimesed andmed kangakudumisest pärinevad 7.-5. sajandist eKr.
- Kiudainena kasutati nõgest, kanepit, lina, villa.
- Kuni 20. sajandi alguseni kooti kõik taluperes vajalik kodus.
- Aniliin- ehk poevärvid tulid laialdaselt müüki 20. sajandi alguseks.

Kiudained

Nõges

Kanep

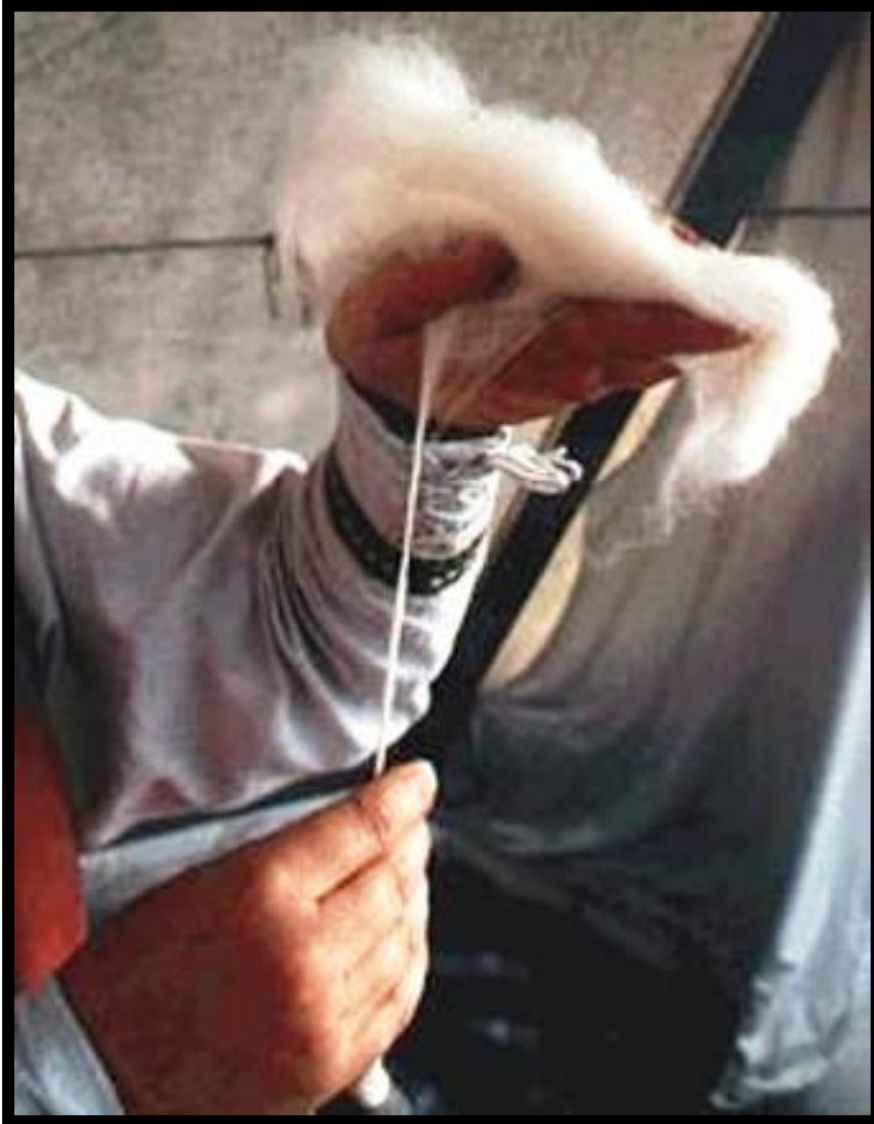


Kiudained

Lina ja vill

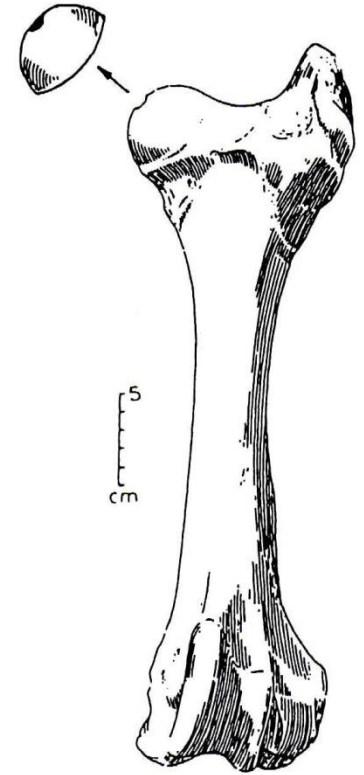
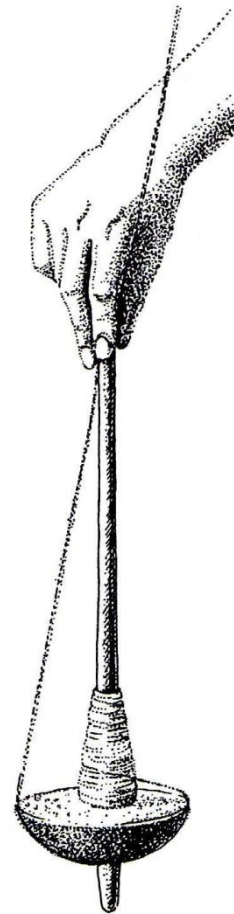
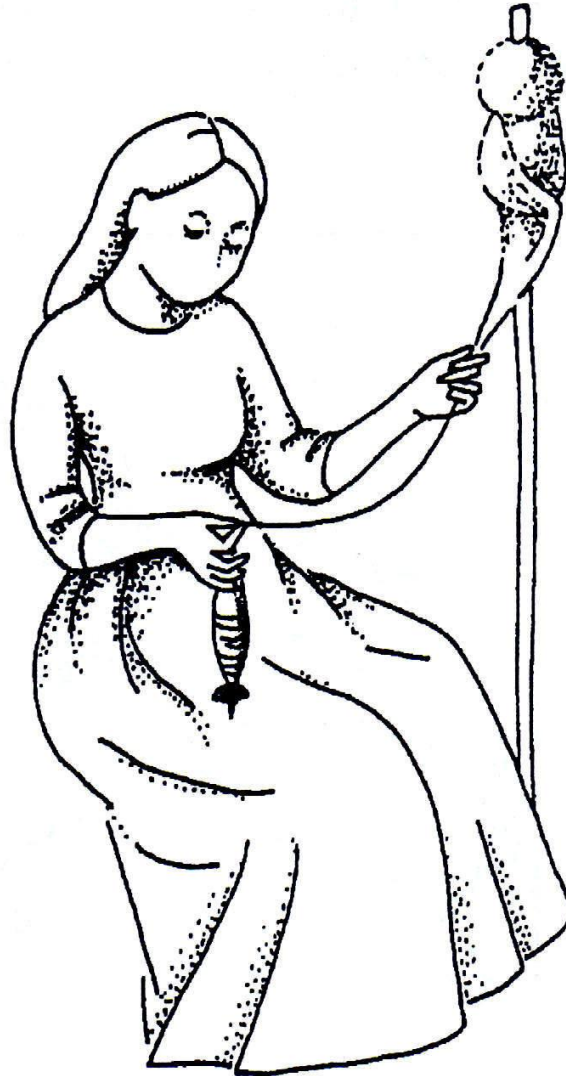


Värtnaga ketramine





Värtnaga ketramine

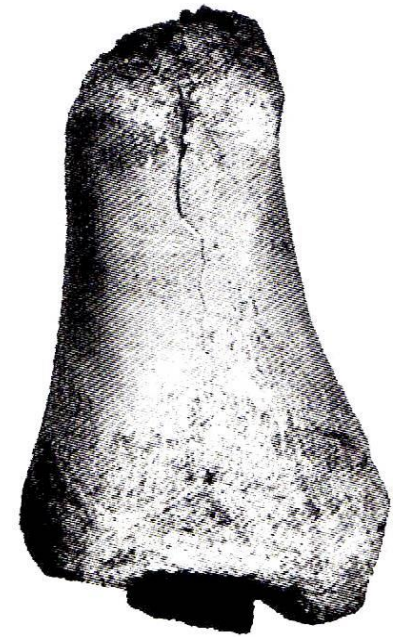


Värtnakedra
valmistamine
weise
reieluupeast

Värtnakedrad matusepaikadest

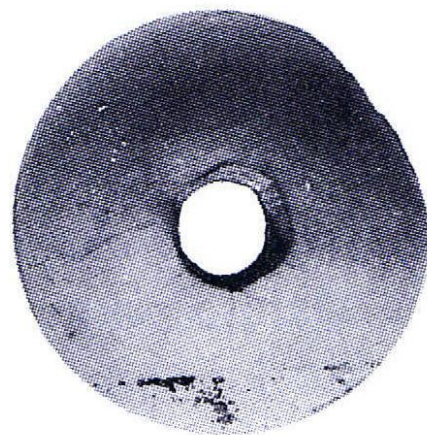


Luuketrade levik

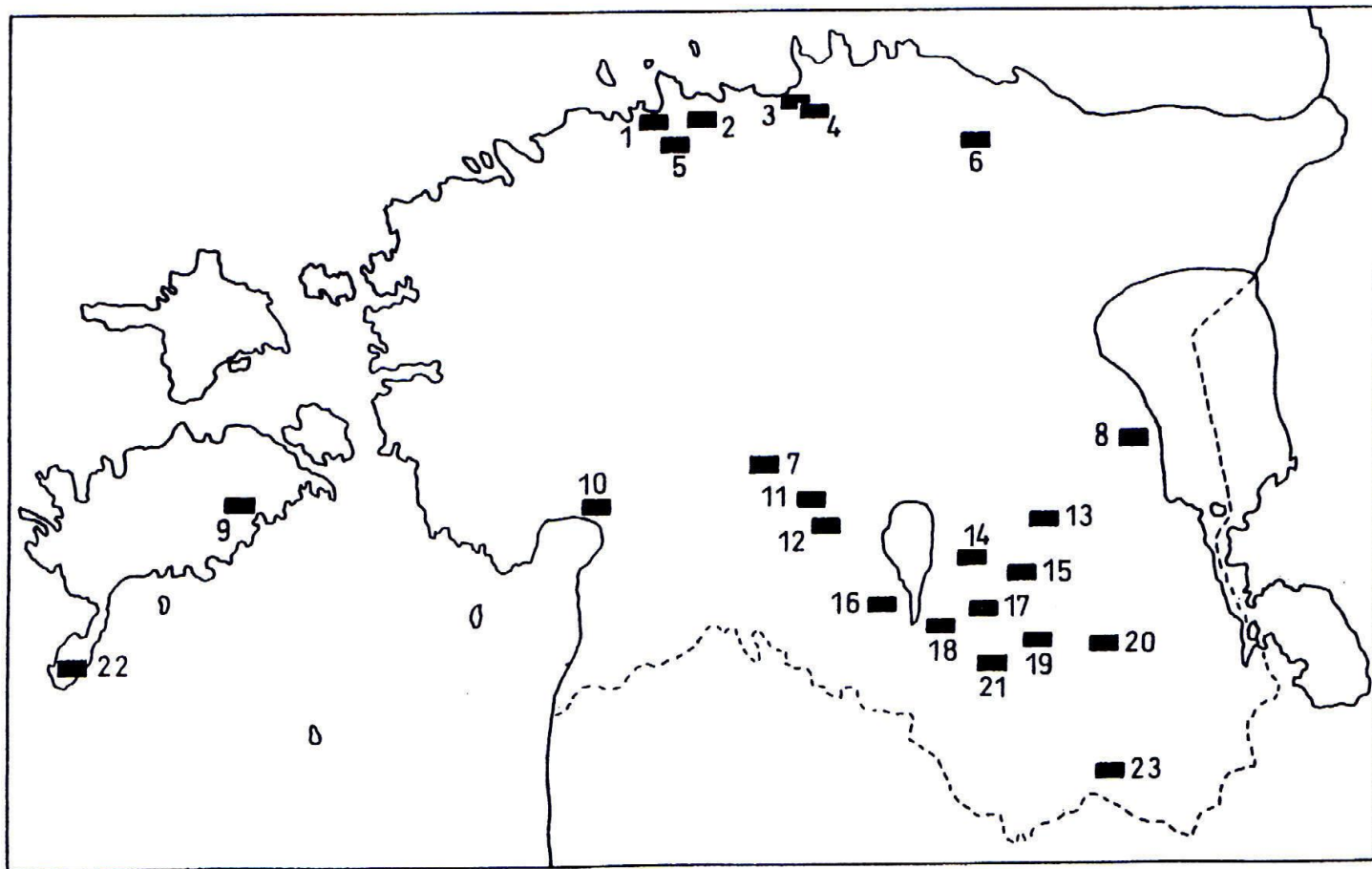


Tünnikujuline
keder
sarvest

Kuhikukujulised luukedrad Rebala asulakohalt ja Otepää linnamäelt



Kiviketrade levik



Kiviketrade levik Eestis. 1 Tallinn, 2 Proosa, 3 Muuksi, 4 Uuri, 5 Lehmja, 6 Rakvere, 7 Lõhavere, 8 Alatskivi, 9 Valjala, 10 Pärnu, 11 Mustivere, 12 Viljandi, 13 Tartu, 14 Peedu, 15 Unipiha, 16 Vooru, 17 Uderna II, 18 Kivivare, 19 Otepää, 20 Vana-Koiola, 21 Makita, 22 Karuste, 23 Rõuge

Kivikedrad



Kaksikkooniline kivikeder
Alatskivi linnamäelt

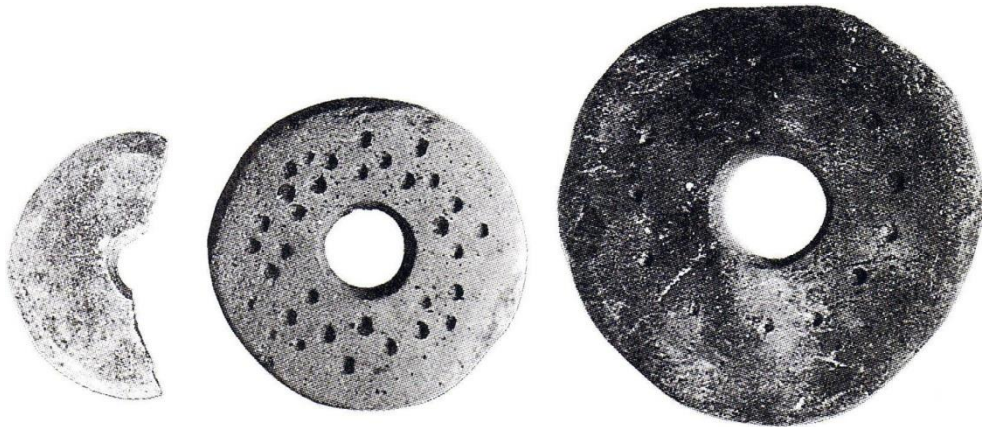


Kuhikukujulised
kivikeder
Lehmja asulakohast



Lame kivikeder
Mustivere asulakohast

Kivikedrad

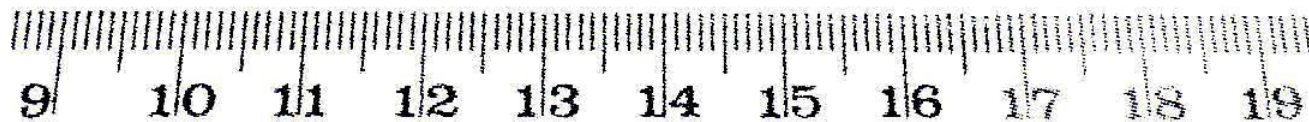


Lamedad kivikedrad
Rõuge linnuselt,
Otepäält,
Lehmjalt

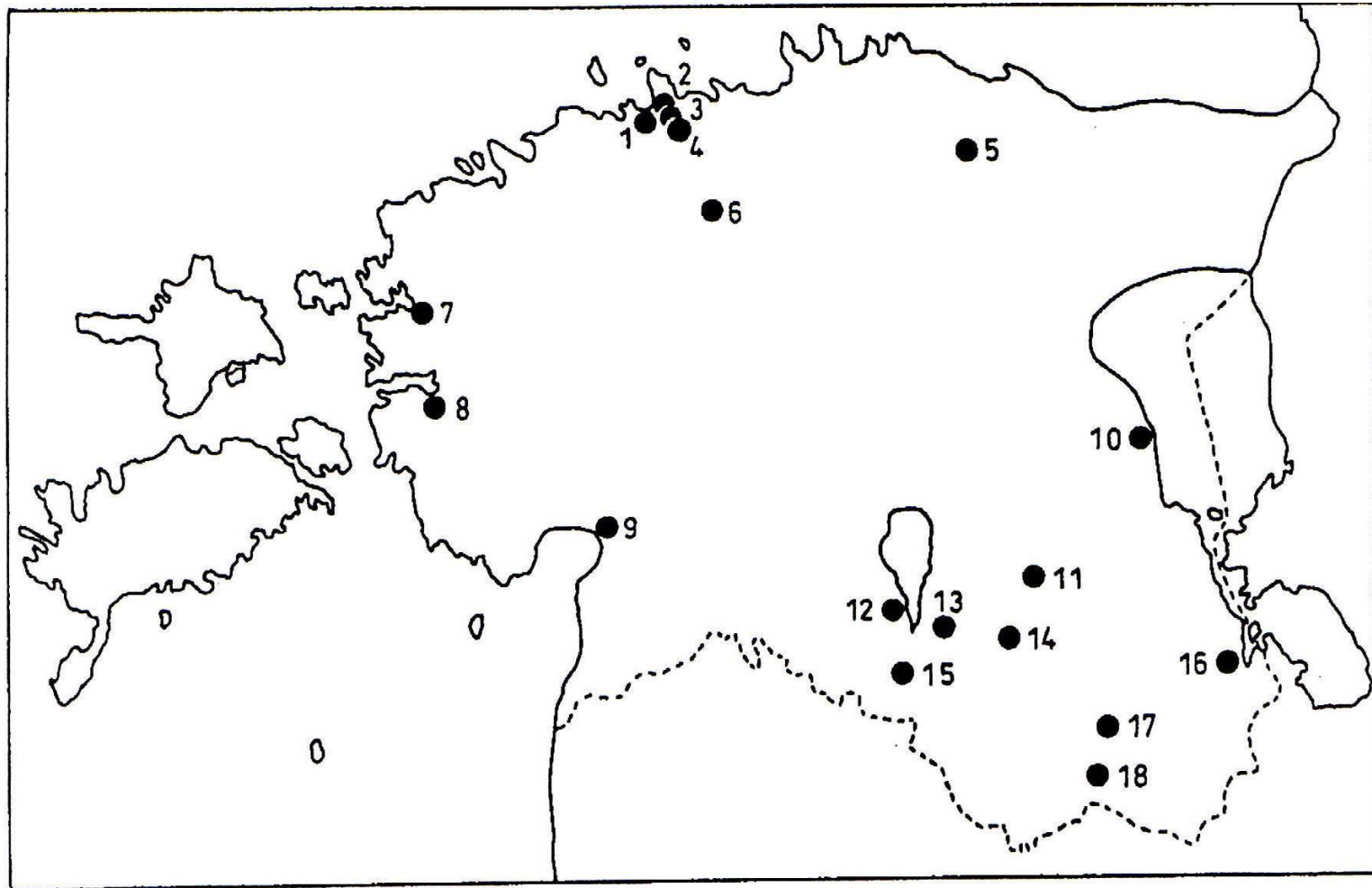


Kedratorikud
Otepäält

**Värtnakedrad roosast kiltkivist,
Tartu, päritolu 13.saj. Vana-Vene linnadest.**

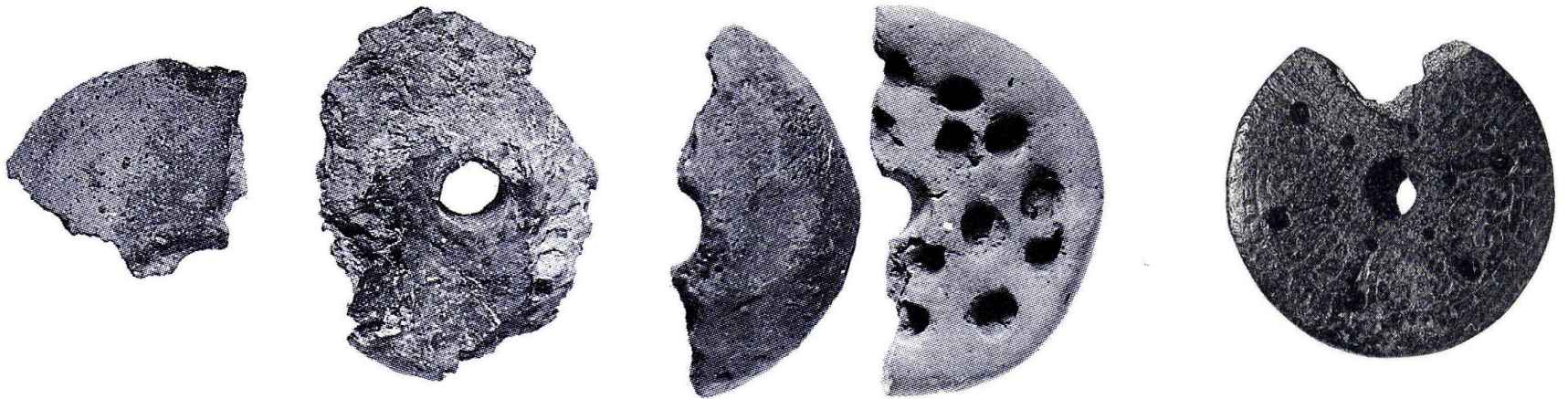


Saviketrade levik

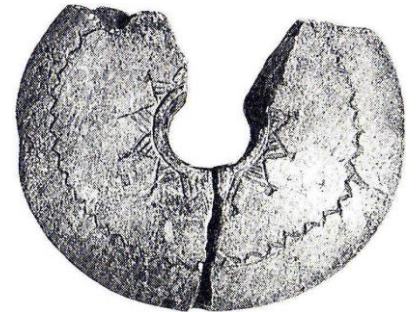


Saviketrade levik Eestis 1 Tallinn, 2 Pirita, 3 Iru, 4 Proosa, 5 Rakvere, 6 Paunküla, 7 Haapsalu, 8 Lihula, 9 Pärnu, 10 Alatskivi, 11 Tartu, 12 Vooru, 13 Kivivare, 14 Otepää, 15 Tõrva, 16 Rõsna-Saare, 17 Tamula, 18 Rõuge.

Savikedrad



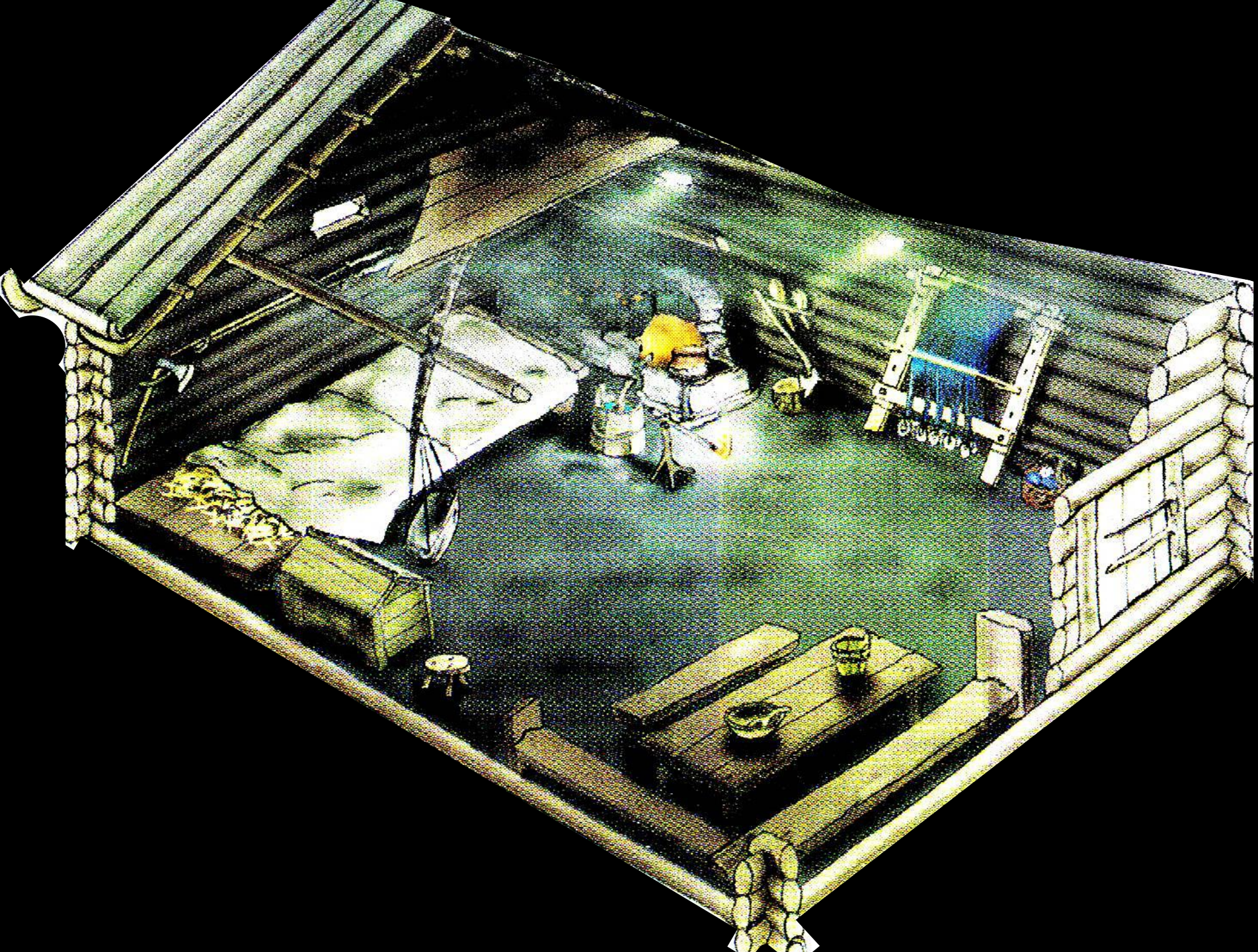
Lamedad savikedrad Tamula asulakohast (1, 2 AI 4118) ning Rõuge (3 AI 4040: 1235) ja Otepää (4 AI 4036: I 1466) linnamäelt. Kõik joonistel esitatud kedad on suuruses 3 : 4



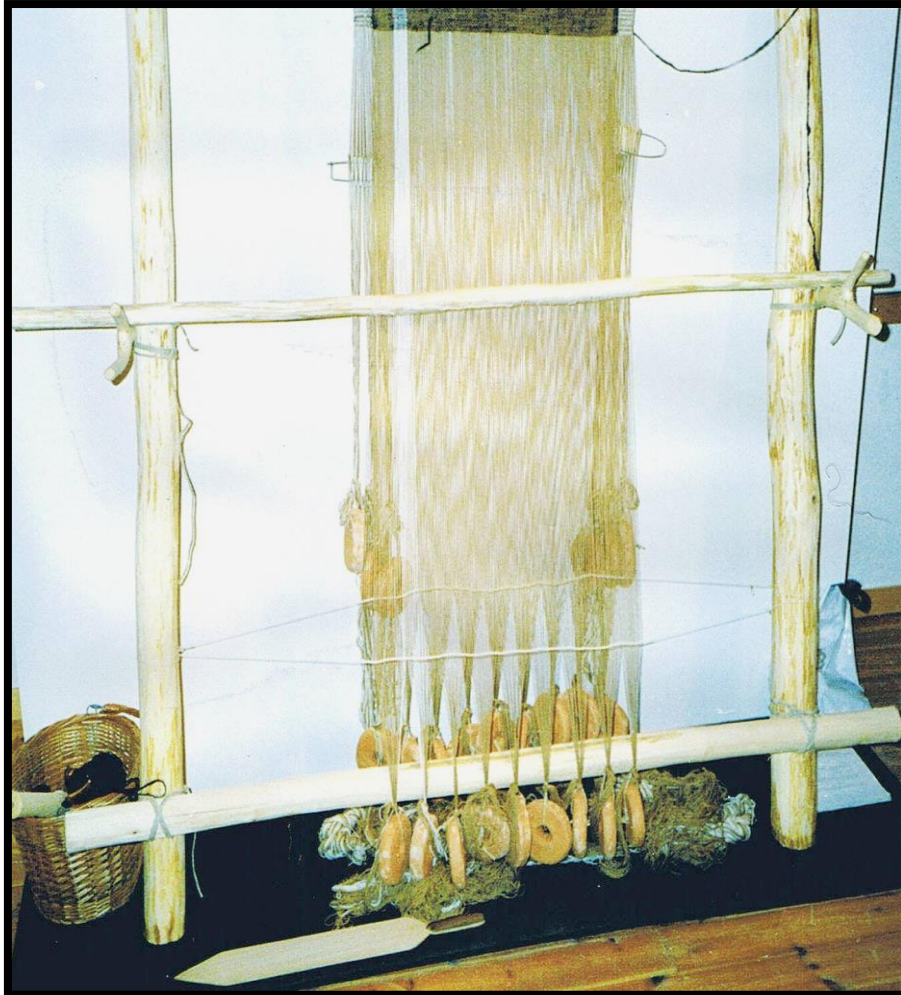
Lamedad
savikedrad
Võhma
Tandemäe
kalmest.



Puukeder
Tallinnast.



Saviraskustega püstteljed



Kiviraskustega püstteljed



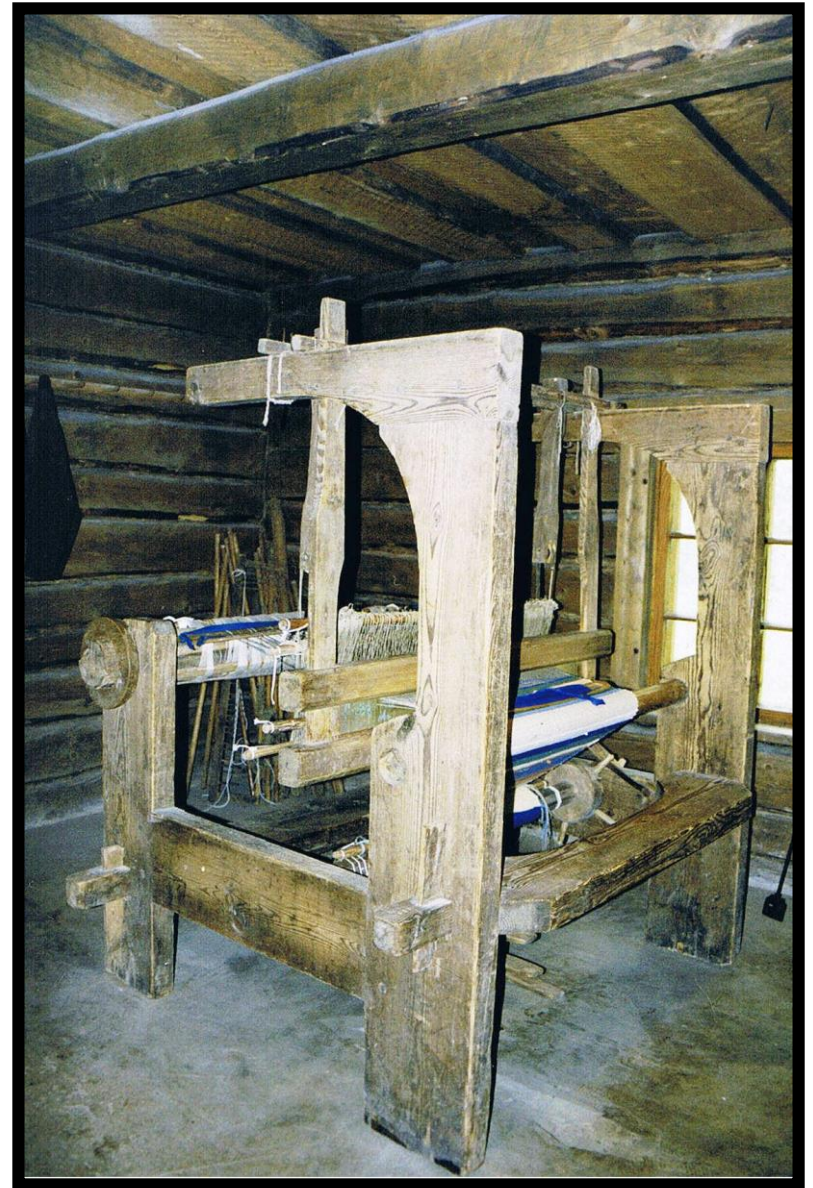
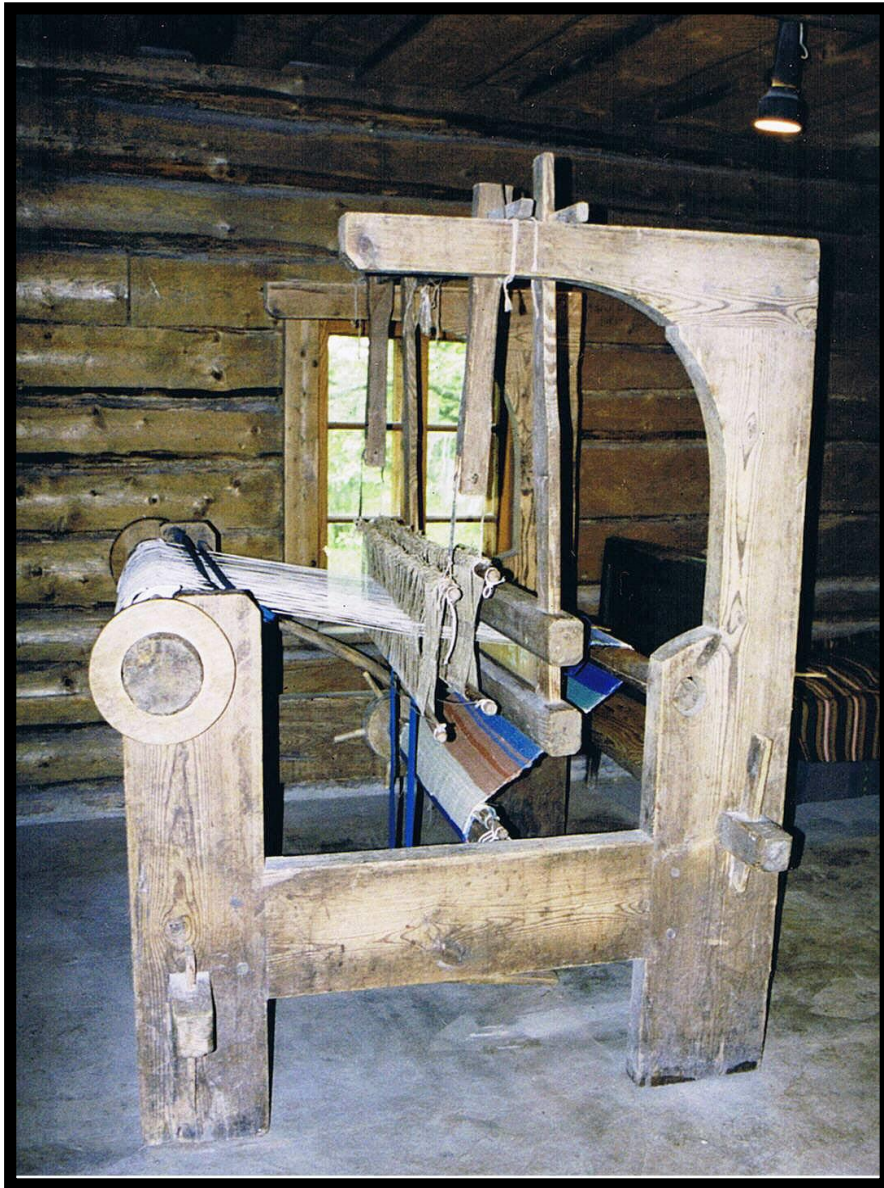
Kiviraskustega püstteljed



Liivakottidega püstteljed



Eesti liht- e. maateljed



Eesti lihtteljed



Kaltsuvaip kambri põrandal

- Eeskujud soome-rootslastelt
- Eesti laudpõrandatel ca` 100 aastat
- Materjali kogumine oli probleem
- Koloriidilt hallisegused
- Vaiba laiuse määras maatelg
- Kiritelgedel kudumise levik 20.saj.
- Kaltsuvaip kui sisustuselement

Kaltsuvaip kambri põrandal



Emmaste vald 1890.a.

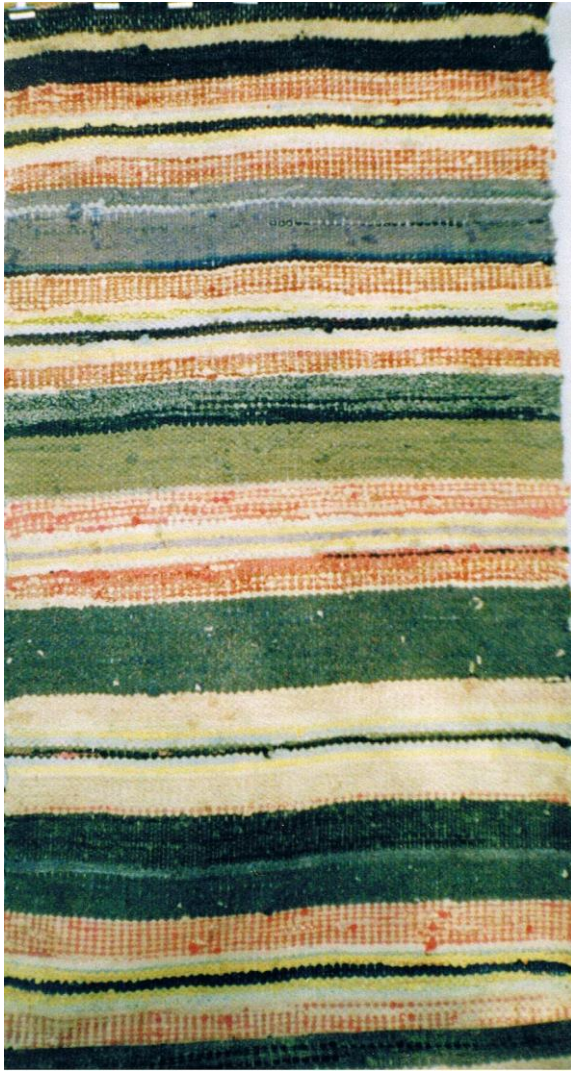


Reigi 1903.a.



Kodavere khk

Kaltsuvaip kambri põrandal



Saarde khk 1919.a.



Keila khk 1920.a.



Haapsalu 1920.a.

Kaltsuvaip kambri põrandal



Rakvere 1920.a.

Kaltsuvaip kambri põrandal

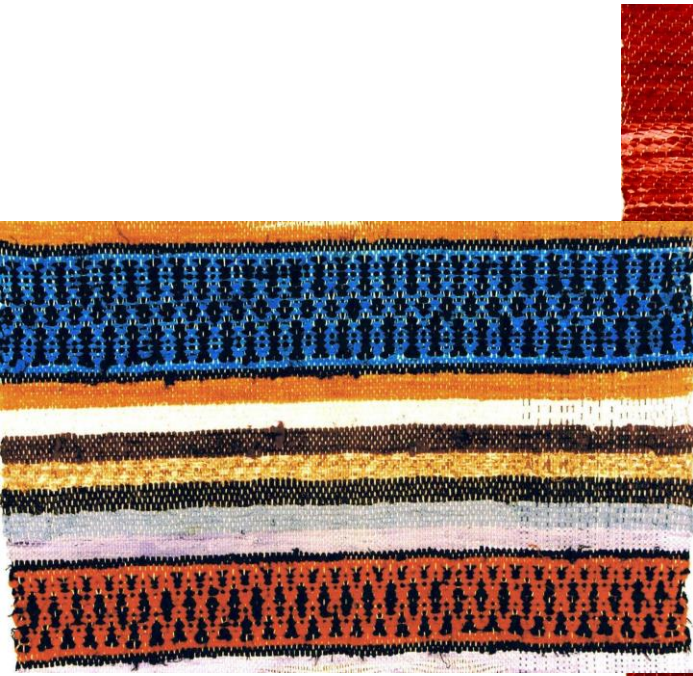


Halliste
1930



Haapsalu
1950

Kaltsuvaip kambri põrandal



Tartu 1966.a.



Viljandi 1950-1960.a.



Põlva 1964.a.

Kaltsuvaip kambri põrandal



Metsküla 1960-1970.a.

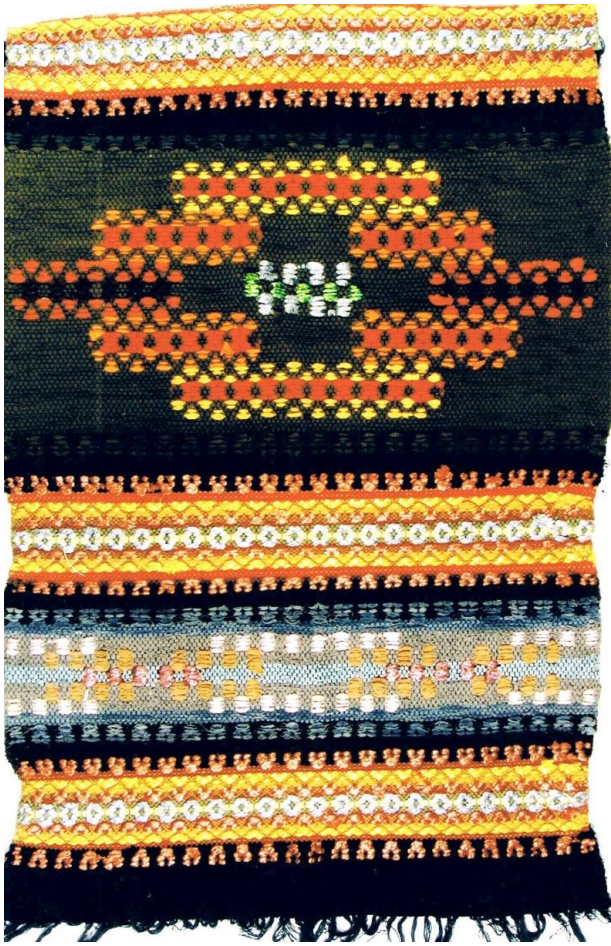


Kolga-Jaani 1973.a.



Kihnu 1970.a.

Kaltsuvaip kambri põrandal



Rapla 1974.a.



Tõstamaa 1976.a.



Jõgeva 1986.a.

Nigiseb ja nagiseb,
teine tõuseb teise korra,
teravnina hiir jookseb vahelt läbi,
veab oma sabaga kõik kokku?

Vändra, 1887