

Milline põllumajanduspoliitika tagaks mahetootmise arengu?

Juhan Särgava



Saidafarm

Mahefarm alates 1992

500 looma

200 lüpsilehma

30 töötajat

150 müügikohta

*Kogu piim töödeldakse
oma meiereis juustudeks, kohupiimadeks,
jogurtiteks*

Igal aasta ca 30 bussi külastajaid





Läänemeresõbralik talunik/farmer

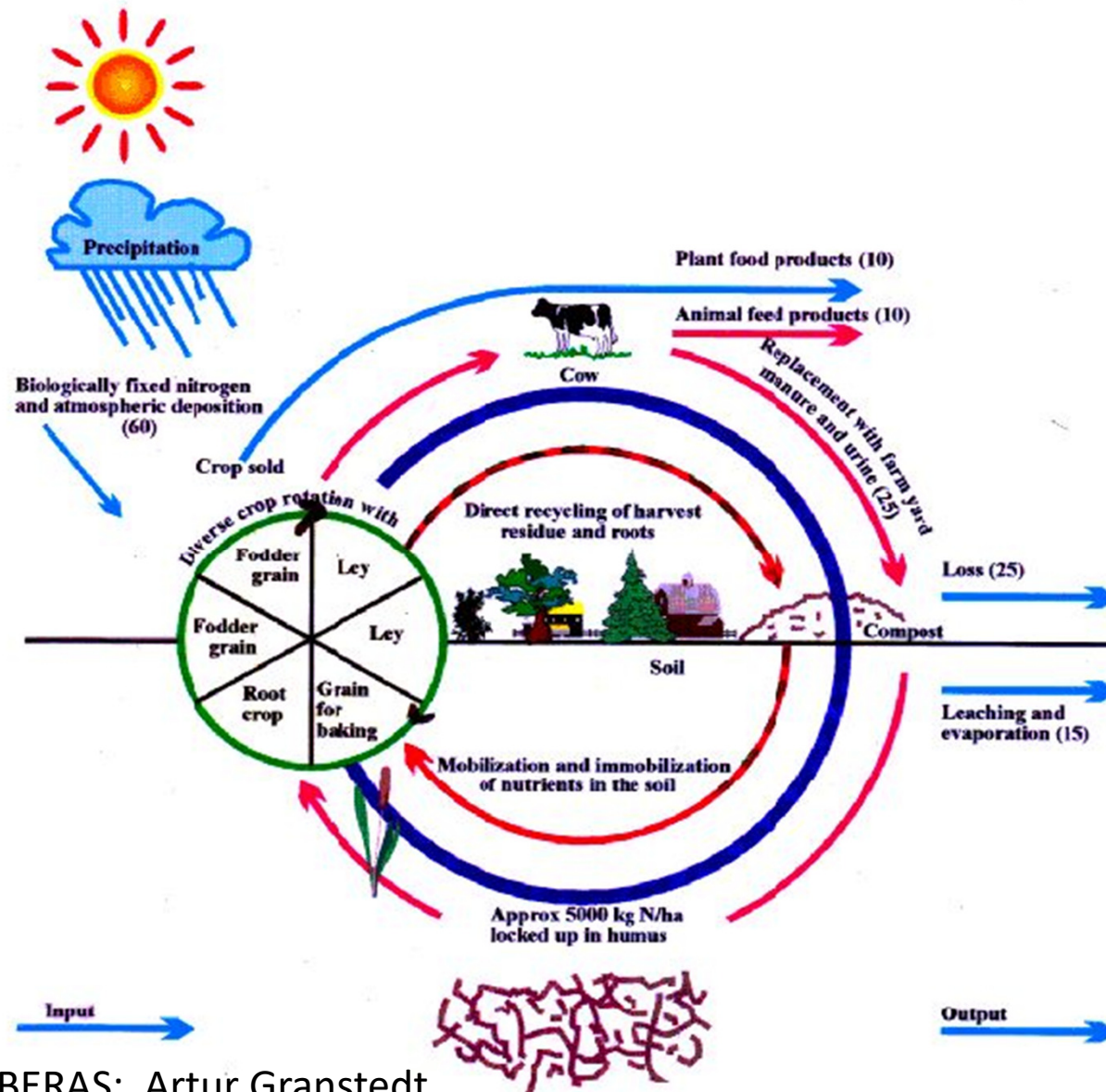
- Maailma Looduse Fondi (WWF) Läänemere ökoregiooni programmi näidisprojekt
- Eesmärgiks näidata praktiliste näidete najal, kuidas on võimalik edukalt majandada samas vähendades taimetoitainete kadusid
- Viiakse läbi kõigis Läänemereäärsetes riikides, misjärel valitakse üldvõitja
- Võitjate hulgas on nii mahetootjaid kui uusi säästvaid tehnoloogiaid rakendanud tavatootjaid

Mahepõllumajanduse head küljed

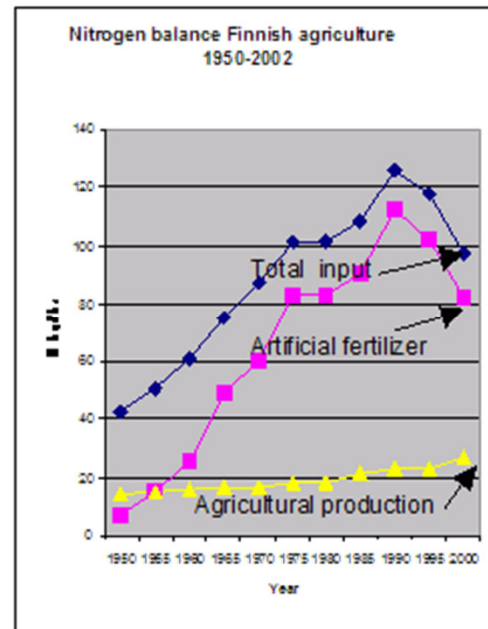
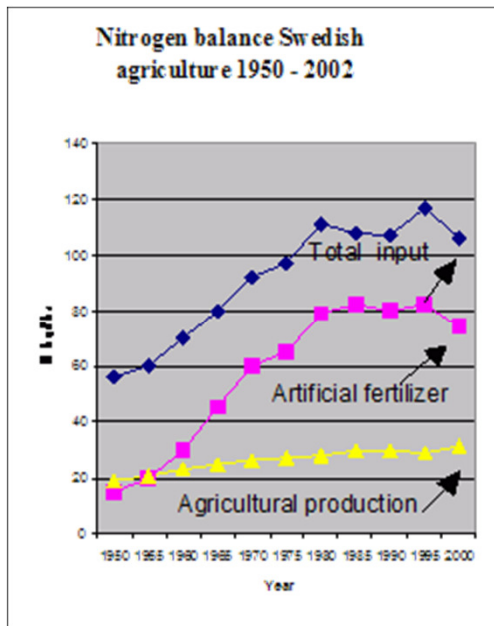
- Kasutab toiduainete kasvamiseks ökoloogilisi aineringe. Ei kasuta keemilisi pestitsiide.
- *Maailmasõdade järel aitas keemiatööstus kaasa kiirele toiduainete kasvule. Hakkasid järgnema omad tagasilöögid saastumise- ja agrokeemia „kokteilide“ näol toiduainetes. Lekked põhajvette, keskkonda*
 - Mahepõllumajanduse meetod toidu kasvatamiseks on keskkonnale talutava toitainete imbumise tasemega, mida keskkond suudab absorbeerida.
 - Sästab elurikkust ja liigilist mitmekesisust.
- Ei kasuta sünteetilisi pestitsiide
 - Seetõttu on sõbralik elurikkuse suhtes, sealhulgas tolmeldavate putukate jaoks. Meile igati nähtav **valupunkt** on mesilased.
 - Väheneb põhjavee ja Läänemere reostuskoormus.

„Ära võtta“ ei tohi enamata, kui aineriing asemele suudab toota.

„Ausalt elamine“ maal on võimalik.



Toiduga saame kätte vähese osa kunstväetistega ringlusse lastud lämmastikust. Ülejäänu suubub keskkonda.



Difference between input and output

Increasing surplus i.e. losses of reactive nitrogen

IFOAM EU



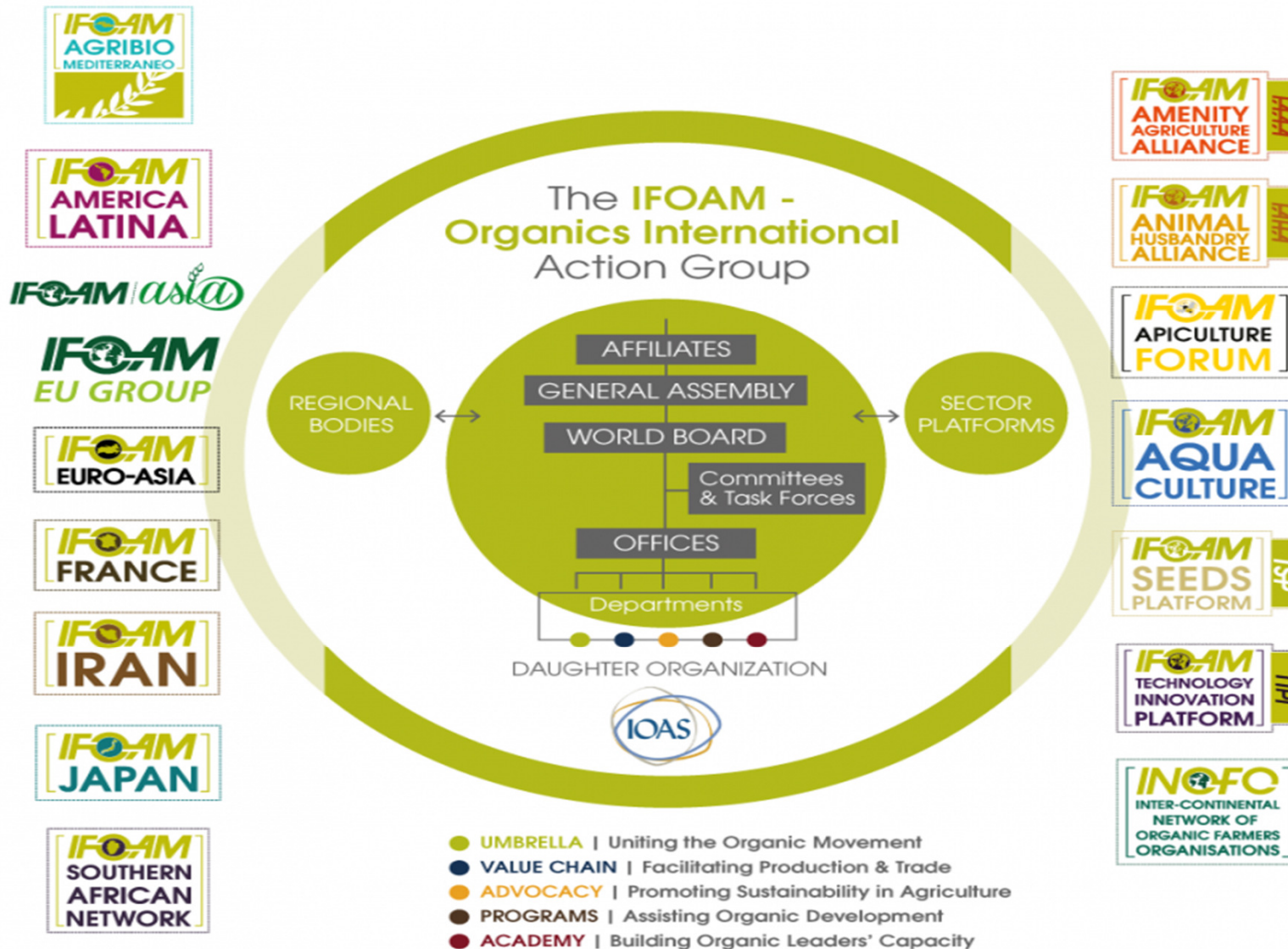
BERNWARD GEIER



MARKUS ARBENZ

- IFOAM – Rahvusvaheline mahepõllumajanduse ühendus: 710 liiget 117 maalt. Eesti Biodünaamika ühing on IFOAMI liige alates 1992.
 - IFOAM EU – selle Euroopa koostöövõrgustik
 - Nõukogus esindatud kõik Euroopa Liidu riigid ja Island, Norra ning Šveits
 - Räägib aktiivselt kaasa Euroopa Liidu põllumajanduspoliitikas, avaldab sellele oma mõju
 - Tunnustab ja ühtlustab mahepõllumajanduse reegleid üle kogu maailma. Loob eeldusi kaubavahetuseks.
- *Selgitab mahepõllumajanduse eluõigust läbi teadusuuringute.

Mahepõllumajanduse koordineerimine maailmas, on väga tõsine ülesanne!



IFOAM EU seisukohad ÜPP asjus

(lühendatud refereering)

- ÜPP lahendused on vananenud ja keerulised.
- Seadusandlus on „umbsest täis kirjutatud“, hoomamatu lihtsale põllumehete igapäevasteks tegemisteks.
- Aktiivsete põllumajandustootjate arv langeb. Hirm reeglite rikkumisse sattumiseks ületab entusiasmi.
- Hea toit ei jõua inimesteni, palju läheb raisku.
- Industrialiseeritud põllumajandus aitab kaasa globaalsele ökoloogilisele kriisi arengule.
- *Vajame uut visiooni!*
- Mahepõllumajandus pakub lõplikke lahendusi keskkonna hoiule, kliima meetmetele.

Avalik raha säästva põllumajanduse pakutavate avalike hüvede eest

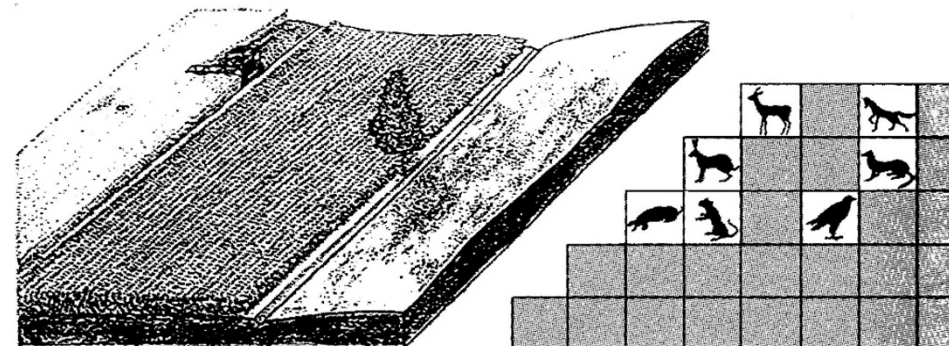
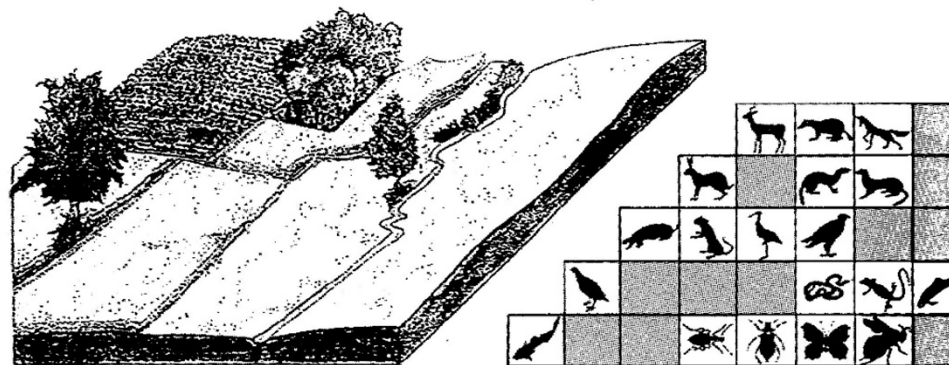
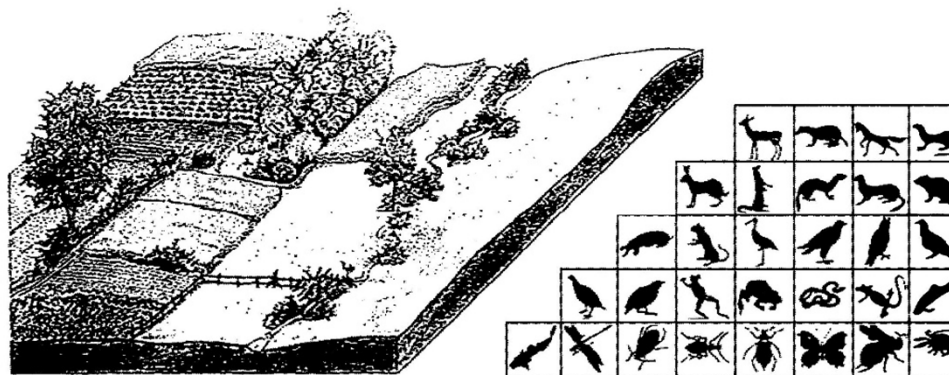
Mitte toetus, vaid õigustatud tasu keskkonnateenuste osutamise eest avalikkusele!

(Toetus märgitseb puuduliku teovõime kompenseerimist)

- Keskkonnaaspektid
 - Puhas vesi ja õhk
 - Põllumajanduslik elurikkus
 - Stabiilselt viljakad mullad
 - Kliimamuutuste leevendamine ja kohanemine
- Sotsiaal-majanduslikud aspektid
 - Põllumajanduse mitmekesisus – (vastand monokultuuridele)
 - Loomade heaolu -(koduloomade liigile loomupärane elukeskkond)
 - Kaunid maastikud – (avalik hüve kõigile elanikele, külalistele)
 - Sotsiaalne kapital – (toidu kui inimenergia tootmise võimalikkus kodumaal)

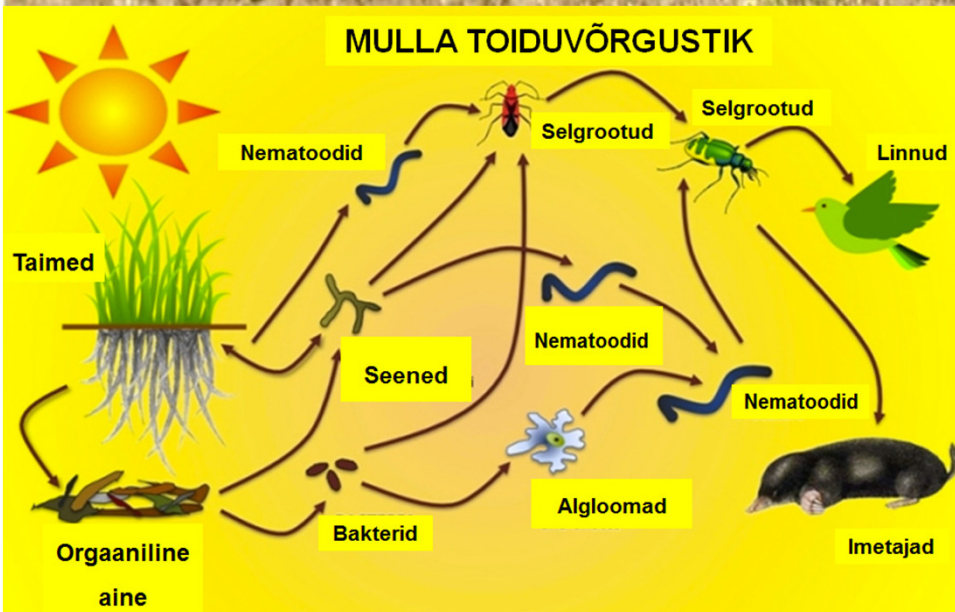
Liigendatud maastik põõsastikega pakub eluvõimalusi enamatele asukatele.

*Põllumajandusmaastiku
mitmekesisus elustiku
liigirikkuse mõjutajana
Saksamaal tehtud
uuringute põhjal.
Allikas: Weiger, 1997*



Weiger 1997
Mahepõllumajanduse alused
A. Luik, M.Mikk, A. Vetemaa

Peale keemilist umbrohu tõrjet ei jää enam kedagi elama ...ja päris kauaks!



Allikas: European Atlas of Soil Biodiversity (Kadri Allik, Priit Penu ettekandest)

Kaheks sambaks jagunev poliitika on aegunud

- Reformi sihiks – üleminek ühesambalisele struktuurile
- Kõik maksed toetagu avalikke hüvesid
 - Üleminek võib olla järk-järguline, kuid alustada tuleb kohe uue perioodi alguses sidudes vähemalt poole otsetoetuste eelarvest avalike hüvedega
 - Aluseks on „menüü ja hinnakiri“, milliste avalike teenuste osutamisel talunik/farmer soovib osaleda.
- Kõiki põllumajandustootjaid tuleb kohelda õiglaselt vastavalt nende poolt pakutavatele avalikele hüvedele
- Kaotada nõuded, mis on konstrueeritud talumehe eksitusse viimiseks toetuste kärpimise eesmärgil.

ÜPP võimalikud arengud

- Toetuste süsteem jääb, vähenemas on toetuste maht- (Brexit)
- Kokku leppimisele lähevad erinevad majanduslikud ja poliitilised huvid. (Kõik soovijad kõike ei saa nagunii!)
- Puhtam keskkond ja „pestitsiidikokteili“ pidurdamine toiduainetes on väga tõsine eesmärk!
- Siseriiklikult saab muuta ainult jaotuskava keskkonnasõbraliku- ja mahepõllumajanduse arendamise suunas.
- Tarvis on EL keskmist toetusmäära Eesti mahepõllumajandusele. Hetkel jagame toetusmäära viimast kohta Bulgaariaga. Sellest tulenevalt on areng teistest aeglasem, eriti töötlemise osas.

* Mahepõllumajandusliku tootmise kulud ongi suuremad võrreldes tavatootmisega. Saagikus erineb kordades.

Ökonoomika : (Mis maksavad surnud alad Balti meres, mustaks kõrbenud põllu elustik, pestitsiidirikkad kaunid köögiviljad ?)

Nende võrra ongi tavatootmine odavam.

PÕLDUDE DISAINIMINE VÄETISTARBE KAARTI JÄRELE

- <https://www.youtube.com/watch?v=Z5YPnA6OqvU>



•Täna tähelepanu eest!



JUHAN SÄRGAVA

[www. Saidafarm.ee](http://www.Saidafarm.ee)

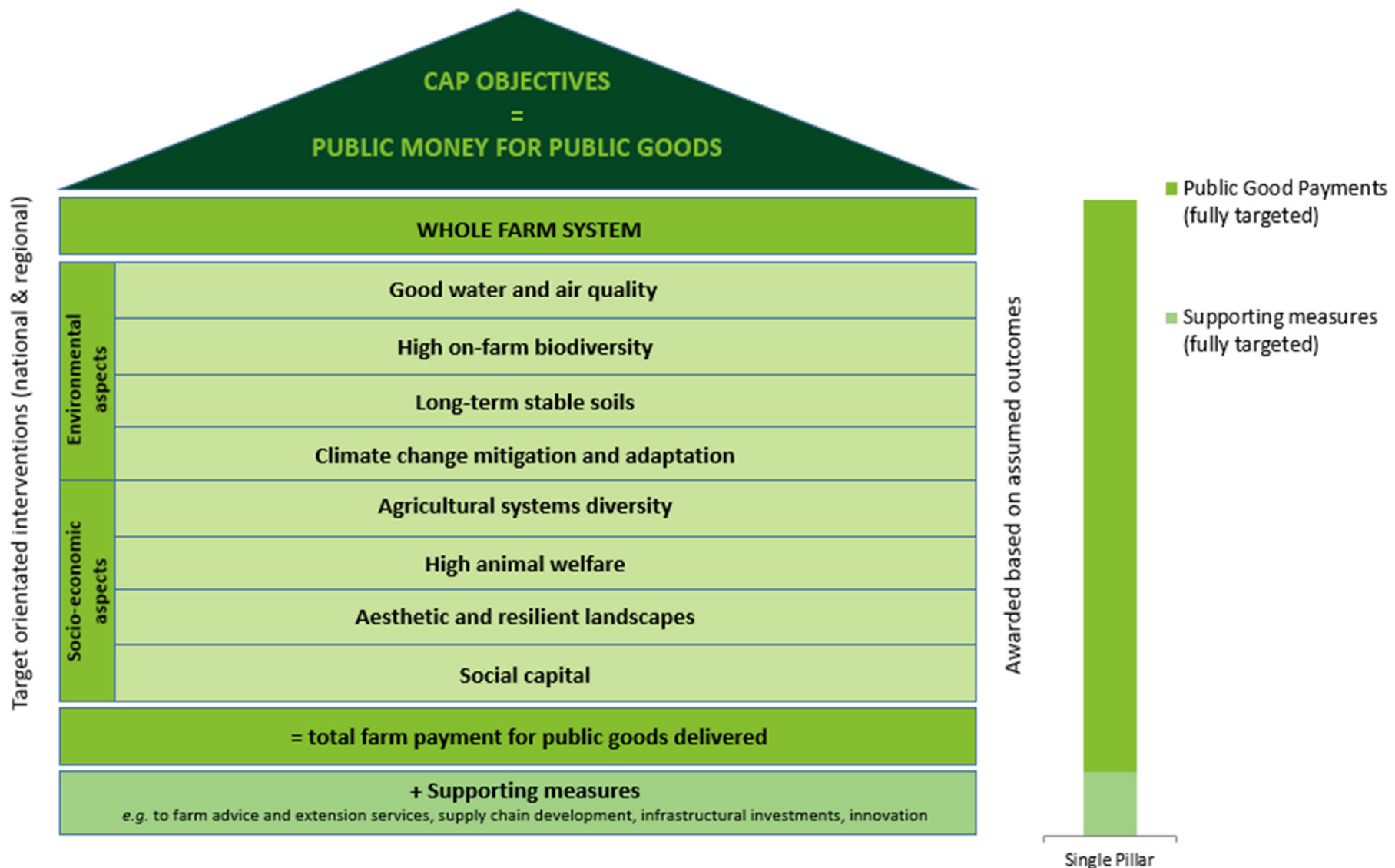
Harjumaa, Nissi vald,

76204 Lehetu küla

+372 5057441



Joonis 1. Uus toetuste mudel rakendamaks avaliku raha eest pakutavate avalike hüvede põhimõtet



<https://www.youtube.com/watch?v=Z5YPnA6OqvU>



Laguna Blanca

