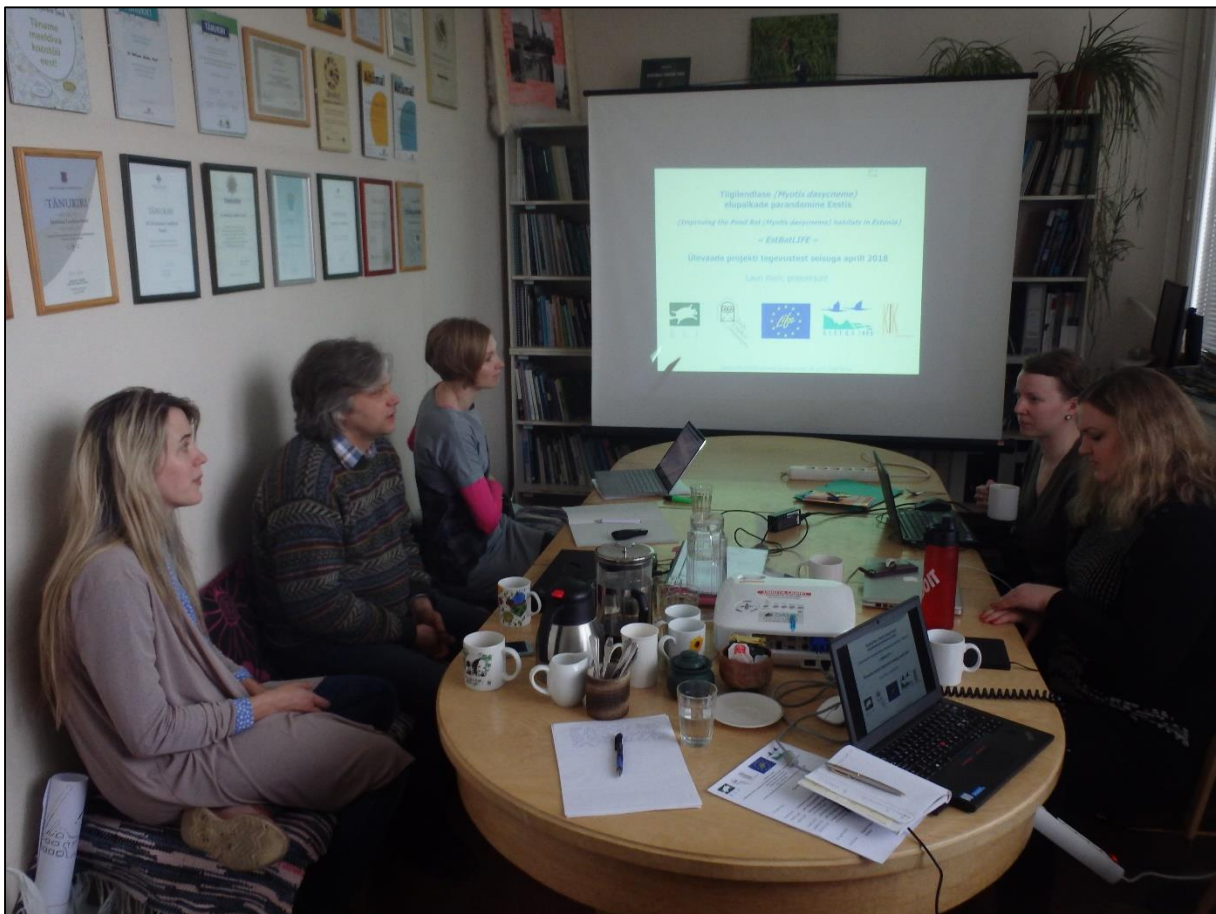




**EstBatLIFE projekt**  
**„Tiigilendlase (*Myotis dasycneme*) elupaikade parandamine Eestis“**  
**(„Improving the Pond Bat (*Myotis dasycneme*) habitats in Estonia“)**



**Projekti esimene seirekoosolek**  
**18.-19. aprillil 2018**  
**Eestimaa Looduse Fondi koosolekuruumis ja väljasõiduna Piusa projektialale**

**Memo**

**Juhatas:** Lauri Klein

**Osalesid:** Mariliis Haljasorg (Eestimaa Looduse Fond), Kertu Hool (Eestimaa Looduse Fond), Mari Kaisel (Eestimaa Looduse Fond), Kadri Kalmus (Eestimaa Looduse Fond), Lauri Klein (Eestimaa Looduse Fond), Lauri Lutsar (Eestimaa Looduse Fond), Laura Pärtel (Eesti Loodusmuuseum), Aili Saluveer (Eestimaa Looduse Fond), Luule Sinnisov (NEEMO EEIG – ELLE). Osalejate nimekirjad lisades A ja B.

**Puudusid:** Tarmo Evestus (Keskkonnaamet), kes oli kutsutud Piusale jäi tehnilistel põhjustel tulemata.

**Päevakava** (lisas C):

18. aprill 2018

- 9.30-10.00 Sissejuhatus, tutvumine
- 10.00-11.00 LIFEi nõuete ja NEEMO tutvustus. Luule Sinnisov
- 11.00-13.00 Ülevaade projekti tegevustest. Lauri Klein ja teised projekti töörühma liikmed
- 13.00-14.00 Lõuna lähikonnas omal valikul ja oma kuludega
- 14.00-15.30 LIFEi finantsjuhtimise nõuete tutvustamine. Luule Sinnisov
- 15.30-17.00 Projekti dokumentatsiooni ülevaatus. Projektijuhid, raamatupidajad ja Luule Sinnisov

19. aprill 2018

- 9.30-15.00 Väljasõit Piusa projektialale ja nahkhiirte talvituspaiga külastus

**Sisu**

18. aprill 2018

1. Luule Sinnisov tutvustas EASME ja NEEMO poolseid kontaktisikuid ja ülesandeid. Ettekanne lisas D.

1.1. Andis ülevaate aruandlusega seotud detailidest – projektil on vaja esitada kolm aruannet, kõik elektrooniliselt mätlupulkadel koos kaaskirjadega ja koopia sama nii EASMEle kui ka NEEMOLE. Aruanded tuleb esitada õigeaegselt, kui aruannet pole esitatud 90 päeva jooksul pärast aruandeperioodi ja ka veel 60 päeva jooksul pärast kirjalikku meeldetuletust siis lõpetab EASME ühepoolselt projekti. Vahearuanne tuleb esitada siis kui ettemaksust on 100% ära kulutatud, siis saab ka alles järgmist makset küsida. Kahe aruande vahe ei tohi olla pikem kui 18 kuud.

1.2. Andis ülevaate projekti-, finants- ja kommunikatsiooni juhtimise detailidest ning neis tehtud peamistest vigadest. Partneritelt tuleb koguda kuludokumendid iga 3 kuu tagant. Kulutusi on soovitatav teha pigem rohkem, jääki ei tohi teise makse küsimisel olla. Kui kuluridade vaheline muudatus on väiksem kui 20% projekti eelarvest siis võib ridade vahel eelarvet ümber tõsta, aga aruandes tuleb see kirja panna ja teha töödokument, et kust ja kuhu kui palju, siis jääb jälg ja ei teki segadust.

1.3. Projekti seirajaga NEEMOst (Luulega) on suuremad kontaktid kaks korda aastas – üks külastuskoosolek ja teine aruande läbivaatus. Kui projekti raames toodetakse reklaamtooteid, kus on peal ka LIFE ja Natura logod siis neist tuleb teha pilt ja lisada aruandele. Projekti indikaatoreid ei pea

uuendama enne kui projekti lõpus, aga aruandes tuleb anda neist väike ülevaade. Projekti sisuaruannetes ja infomaterjalidel peab olema lause: „With the contribution of the LIFE Programme of the European Union“, nii kirjalikul materjalil kui ka suulisel materjalil. Katsuda ka intervjuudes mainida LIFEi. Arvetel peavad olema mõlemad, nii projekti number kui ka akronüüm ja soovitatavalt selles järjekorras, et number ees ja akronüüm järel, soovitatavalt panna need aadressireale, kui sinna ei saa siis mujale. Kui tahetakse osaleda üritusel väljaspool EL-i siis tuleb EASMElt luba küsida.

1.4. Arutelu tekkis selle üle kas oleks võimalik projektile auto hankimise asemel tasuda olemasoleva auto remondikulud. Põhimõtteliselt on see lubatud. Peaasi, et tegevus oleks ikka mõtestatud ehk et masinat ei peaks lõputult remontima. Kulud peaksid jääma eelarve piiresse. Ja sõidukit peaks saama kasutada taotluses ette nähtud eesmärgil, aga see nõue on täidetud.

Teiseks tekkis küsimus et kui ostame EstBatLIFE projektis maasturi (nagu taotluses oli ette nähtud), et kas siis seda saab kasutada vaid selle projekti sõitudeks või on ka mingi võimalus, et seda saaks kasutada ka teiste projektide tarbeks, sh nt võimalikud EstBatLIFE projekti eluea jooksul käivituvad uued (LIFE) projektid, aga ka olemasolevad muu rahastusega projektid, kus nahkhiiri uuritakse nt. Sest EstBatLIFE projektis (ja ka muudes nahkhiirte projektides) on siiski vaja pigem ikka nelikveolist ja kõrge kliirensiga maasturit, sellist nagu praegu ELF-i LandRover, mis vajab aga remonti. Selles osas lähevad monitooringuekspertide arvamused lahku. Ka finantshindaja ütles, et sellisel juhul ei tohi me 100% auto ostukulusid projekti raporteerida vaid see tuleb proportsionaalselt jagada teiste projektide vahel kus seda kasutatakse. Luule märgib oma aruandes, et ootame sellele küsimusele EASME seisukohta.

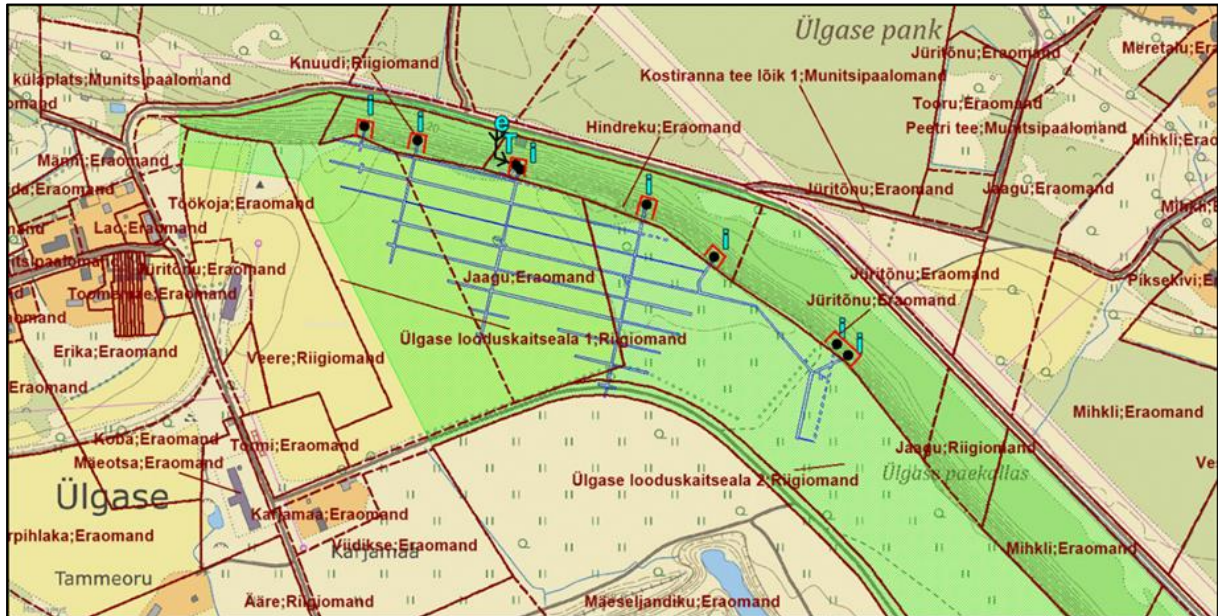
Küsimusi tekitasid ka projekti indikaatorid ja nende mittedsobivus liigikaitselise iseloomuga projektidele. Näiteks ei olnud võimalik indikaatorite sekka kuskile panna selliseid projektinäitajaid, nagu kontrollimata külastuste arvu vähenemine nahkhiirekoobastes ja projektialadelt kokku kogutud ja utiliseeritud jääkreostuse kogus.

2. Lauri Klein andis ülevaate projektis tehtust ja kavandatust. Tutvustas projekti töögrupe ja kogu meeskonna esimest koosolekut. Andis ülevaate hetkeseisust. Ettekanne lisa E.



2.1. Trellide testimine Ülgasel (A1, C1, D1): trellid ei ole nahkhiirtele sobivad.

2.2. Looduskaamerate süsteemi seadistamine ja testimine Ülgasel (A1, C1, E1, E3): kaamerasüsteem on sobiv ja registreerib hästi nahkhiirte liikumist, kitsaskohad on vajadus toimida pimedas (vähendab tundlikkust) ja püsiva elektriühenduse vajadus (hetkel testiti kahe autoakuga varustatud kaamerasüsteemi, mis on aga suhteliselt kohmakas ja mida ei saa ka pikaks ajaks tööle panna.



2.3. Projektialadel kavandatavate kaitsekorralduslike tegevuste seletuskirjad (A1): esialgsed eelnõud on tehtud, käib arutelu, aga enne ei saa neid lõplikult valmis kui on peetud EUROBATS koosolek ja õppereis Hollandisse.



2.4. Külustuskoormuse hindamine (A2): esialgu ei olnud vaja loendureid hankida, sest saime need laenata. Igal projektialal on vähemalt üks loendur töös, aga just sel nädalavahetusel rikuti üks Ülgase loenduritest. Probleemiks see, et loendurmatte enam ei toodeta. Ilmselt tuleb leida muu loenduri-

lahendus (fotosilm või liikumisandur vms). Loendurid on nüüd loendanud talvel ja loendamine saab jätkuda kevadel, suvel ja sügisel. Et loendurid ja ka loendusandmed kaduma ei läheks on vaja ilmselt paigaldada sellised loendurid, mis saavad andmed automaatselt nt mobiilile või arvutisse ja loendureid tuleb kuidagi paremini peita. Lisaks on vaja ilmselt aruande tähtaega veidi nihutada, et saaks andmed kokku võtta ja aruande kirjutada.

2.5. Tiigilendlaste asurkondade seisundi selgitamine projektialadel (A3): veebruaris-märtsis 2018 tegid lepingulise tööna seisundi hindamist neli eksperti: Lauri Lutsar, Oliver Kalda, Rauno Kalda, Matti Masing.

2.6. Projekti tegevuste mõju seire (D1): Koosolek Keskkonnaametiga (11/04/2018) Väana maastikukaitseala kaitse-eeskirja uuendusest, kus pandi paika et projekti raames teeb ELF täiendusettepanekud nii nahkhiirte kaitse tegevuskavale kui ka Väana hoiuala piiride laiendamiseks. Koosoleku järeldustest ja otsustest on koostatud ka memo. Arutati ka juba esimesi punkte After-LIFE plaanist: peamiselt seda, kes ja kuidas peaks võtma hiljem üle projekti raames rajatavate valvüsteemide ülalpidamise ja rajatud tarade hoolduse. Sama on kirja teel esialgselt arutatud ka juba RMK-ga.

2.7. Teabelevi planeerimine ja teabe levitamine (E1):

2.7.1. Koolitusreis Hollandisse - Projekti eksperdid (Lauri Lutsar ja Matti Masing) suhtlevad kontaktisikutega ja kavandavad reisi marsruuti. Kaalumisel on kas minna autoga või lennukiga. Esialgu kipub eelistus langema autole, sest sel juhul saaks ka teel sinna ja tagasi nahkhiirte talvituspaikadega tutvuda, samas kulude pool vajab veel kalkuleerimist.

2.7.2. Osalemine EUROBATS aastakoosolekutel - Seoses sellega, et 2018 toimub koosolek Tallinnas, on kohalikud osalemiskulud väikesed ja kavas on eelarves olev summa (1000 EUR) kasutada ära aastakoosolekul osalejatele (ca 80 inimest) ekskursionooni korraldamiseks, sh ühe projektiala (Ülgase) tutvustamiseks. Ekskursioon on plaanis 13/05/2018 (kell 13-19) ja kuludega jäädakse eelarve piiresse – tellitud on kaks bussi ekskursionooniks marsruudil Tallinn-Ülgase-Palmse-Sagadi-Viitna-Tallinn.

2.7.3. Avapressiteade, intervjuud jt kajastused meedias (kokku 11 kajastust; hinnanguline auditorium kuni ca 973 500), lisaks sotsiaalmeedia postitused, ELFi ja WWFi uudiskiri, nahkhiirte sõprade grupp jmt. Edaspidi plaanis projekti tegevuste jooksev tutvustamine nii üleriigilises kui ka kohalikus meedias (nt Osoonis). 2020. a tulemas nahkhiire aasta, näitus jne.

2.7.4. Koduleht - avalikustati 29/01/2018 eesti ja inglise keeles, alates sellest nädalast avaldame ka vene keeles. Oleme jooksvalt sisusid kohendanud. Siiani ca 1600 külastust. Plaanis täiendavad arendused lehel, sisude lisamine, lehe pidev levitamine meedias jm.





2.8. Infotahvliid (E2) - esialgsed asukohad on juba kavandamisel ja tekstidele saab sisendit juba ka praegu koostatavatest projektialade kohta käivatest seletuskirjadest, aga tekstid peaks valmima sügisel, et jõuaks neile ka tõlked tellida ja tahvlite tehnilise poolega saab tegeleda siis talvel, et kevad-talvel esimese asjana need ära tellida.

2.9. Avalikkusele suunatud ürituste ja näituste korraldamine (E3): Looduskaamerate (kaks kaamerasüsteemi) välja töötamine sai alguse juba 2017. Süsteeme aitab arendada ekspert, kes on välja töötanud ja paigaldanud pea kõik Eesti teised olemasolevad looduskamerad. Nahkhiirtekaamera on aga eriline, sest peab töötama väga hämaras või suisa pimedas, seega üks kaamera on kavandatud termokaamerana. Esialgu kavandatud et tiigilendlane (koos teiste nahkhiireliikidega) saab Eestis olema aasta loomaks aastal 2020.

2.10. Projekti juhtimine (F1): Projektijuht sai palgatud septembris 2017 (alustas tööd 25/09/2017).



Töörühm sai loodud oktoobris-novembris 2017. Esimene koosolek 21/12/2017.

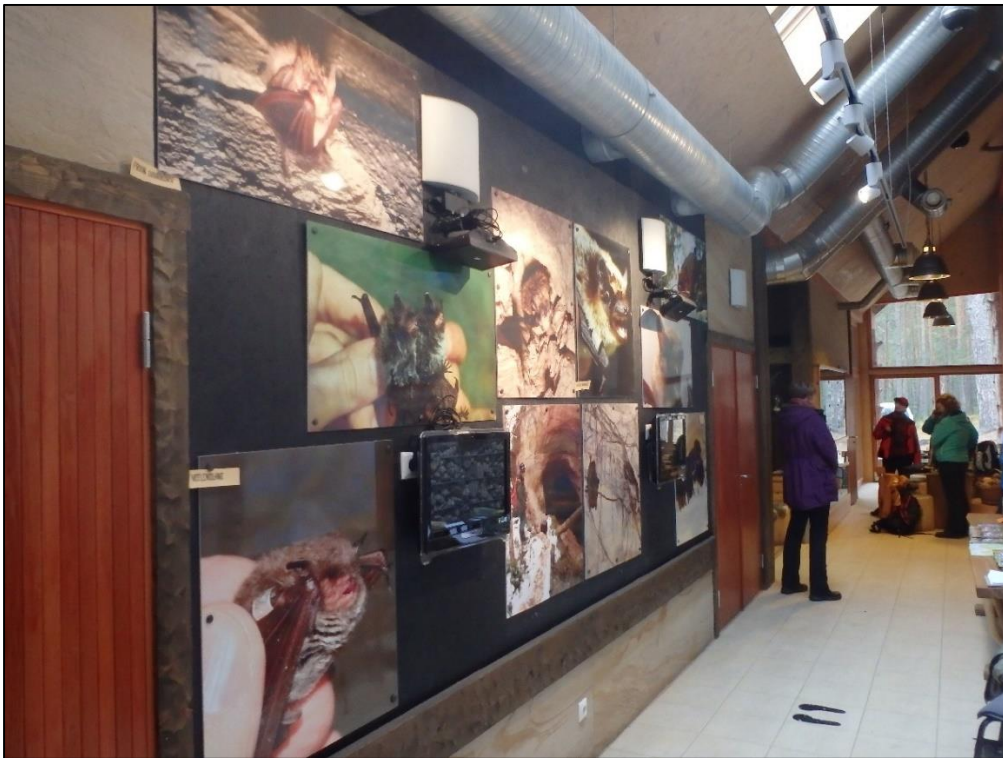
Juhtrühm sai loodud novembris-detsembris 2017. Esimene koosolek 29/01/2018.

Projekti indikaatorid ja nende baasväärtused said vastavasse veebibaasi lisatud 16/02/2018. Koos projekti partneri projektijuhi ja finantsjuhiga osaletud LIFE2016 kick-off koosolekul Brüsselis (17.-19. oktoober 2017). Partnerluslepe sai sõlmitud 26/01/2018. Esimene maksetaotlus rahuldatud 22/03/2018. Sihtfinantseerimislepe KIK-iga sai allkirjastatud 21/03/2018 ja kaasrahastus laekus 27/03/2018.

3. Projektijuhid koos ELFi finantsjuhi ja Luule Sinnisoviga vaatasid üle projekti senise raamatupidamise. Seiraja tegi pistelist kontrolli nii arvete kui tööajatabelite korrektsuses ja leidis ühe arve, millel ei olnud projekti numbrit ega akronüümi. Paluti selle arvega asjad korda ajada. Muid vigu ei tuvastatud.



19. aprill 2018



Väljasõidul Piusa projektialale külastasime Piusa looduskaitseala külastuskeskust kui nahkhiirte osas Lõuna-Eestis üht olulisemat teadlikkuse tõstmise kohta.



Käisime külastuskoopas ja kuulasime külastuskeskuse juhi Aino Suurmani (kes on ka projekti juhtrühma liige) tutvustust sellest kuidas inimesi sinna lastakse ja kuidas giidiga käiakse.





Vaatasime üle suurima koopa (nr 1) langatuslehtreid praegu ümbritsevad tarad ja sildid.



Vaatasime üle koopa nr 1 selle sissepääsu, mille kaudu peaks sisse viima tagumise käigu sisselangemise vältimiseks vajaliku turvatruubi ja arutasime seal seda kuidas seda teha. See sissepääs jääb praegu riigimaale, mida rendib kaevandusfirma, kel vist on ka kaevandusluba, aga see ei ole aktiivne, sest tegu on kaitsealaga.



Sisenesime koopasse nr 1 ja vaatasime üle selle koha kuhu tuleb viia turvatruup ja kus praegu on projekti juhtiv ekspert Lauri Lutsar paigaldanud külustusloenduri.



Loendur näitas et veebruarist aprilli keskpaigani oli selles tagumises sopis käinud kokku juba üle 20 inimese. Käisime läbi ka selle teekonna kustkaudu turvatruupi sisse vedada.



Lisaks vaatasime üle ka väiksemate koobaste sissepääsud ja tarad, praegu palkpiirded, mida RMK uuendab ja sildid.



Kohtusime juhuslikult RMK noore töötajaga Mikk Tuisk, kes on see inimene, kes ise neid palkpiirdeid uuendab ja tuli parajasti kaitseala silti parandama. Leppisime temaga kokku et ta on ka edaspidi kaasatud ja et kui projekti infotahvlid meil sügis-talvel valmivad siis anname talle teada et ta saaks teha infotahvlitele uue aluse ja saame kasvõi kaks suurt infotahvlit kõrvuti panna. Ka tarade teemast

rääkisime temaga, just ses osas, et enne kui ta hakkab praeguseid piirdeid uuendama ja sellesse investeerima peaks projekti tööde asjus kokku leppima, et ei tekiks mõttetut kulu.



Veel, päästsime viis harivesilikku ühest langatuslehest, mille kaudu me koopasse sisenesime ja viisime nad alla kudemistiikide juurde. Ilmselt on see suurem teema, et üleval metsa all talvitavad harivesilikud kukuvad lehtritesse ja ei pääsegi nii kudemistiikideni. Taradega ümber lehtrite saaksime seda projekti raames parandada, sest saame nt tara alumisse ossa lisada nn kahepaiksete ja roomajate tara, mis ei lase neid aukudesse kukkuda.