



Eesti Avatud Ühiskonna Instituut



Politsei- ja Piirivalveamet



PROJEKT:

„Ühtse süsteemi ülesehitamine
lähisuhtevägivalda tõkestamiseks Eestis“

LÄHISUHTEVÄGIVALD EESTIS POLITSEI PILGU LÄBI

Üle-eestilise ekspertküsitluse tulemused

Iris Pettai
Ivi Proos

SISUKORD

Saateks	3
1. Perevägivalla defineerimine	4
2. Uuringu eesmärgid	6
3. Uuringu korraldamisest	7
3.1. Valimi moodustamise põhimõtted	7
3.2. Metoodika kirjeldus	7
4. Küsitluse valimi kirjeldus	8
4.1. Vastajate üldiseloomustus	8
4.2. Küsitluses osalenute sotsiaal-demograafiline portree	10
5. Töökoormus lähisuhtevägivalla juhtumitega tegelemisel	12
6. Spetsialiseerumine lähisuhtevägivalla juhtumitega tegelemisel	15
7. Naistevastast vägivalda käsitlevad hoiakud	17
7.1. Suhtumine vägivalda	17
7.2. Hinnangud vägivalla põhjustele	18
8. Põhjused, miks ohvrid abi ei otsi	23
9. Hinnangud riigi suutlikkusele lähisuhtevägivalla juhtumitega tegelemisel	24
10. Lähisuhtevägivalla õiguslikud raamid	26
10.1. Politseitöötajate hinnangud lähisuhtevägivalla õiguslikele regulatsioonidele	26
10.2. Ahistav jälitamine	27
10.3. Perevägivalla seaduse vajalikkusest	28
11. Politseitöötajate erialane ettevalmistus lähisuhtevägivallaga tegelemiseks	31
12. Patrulltoimkonna riskid ja probleemid	34
13. Lähisuhtevägivalla ohvrite abistamine	39
14. Politseitöötajate hinnangud koostööpartneritele	42
15. Piirkonnapolitseinike peamised koostööpartnerid	46
16. Piirkonnapolitseinike ja sotsiaaltöötajate koostöö eeldused	49
17. Vägivaldsete perede järelkontroll ja ootused kogukonnale	51
17.1. Vägivallatsete mõjutamine järelkontrolliga	51
17.2. Kannatanute turvalisuse suurendamine järelkontrolliga	53
17.3. Kaudsete ohvrite (lapsed) turvalisuse suurendamine järelkontrolliga	55
17.4. Omavalitsuste roll lähisuhtevägivalla ennetamisel ja tõkestamisel	56
18. Lähisuhtevägivalla ennetamine: prioriteetsed tegevused piirkonnas	60
19. Politseitöötajate hinnangud oma elukutsesele	64
Kasutatud kirjandus	65

SAATEKS

Käesolev ekspertuur on läbi viidud Norra finantsmehhanismi ja Sotsiaalministeeriumi poolt toetatud projekti „Ühtse süsteemi ülesehitamine lähisuhte vägivalla tõkestamiseks Eestis” raames.

Projekti elluvijaks on Eesti Avatud Ühiskonna Instituut, partneriteks: Tartu Ülikool, Õigusteaduskond (Avaliku Õiguse Instituut), Tartu Ülikool, Arstiteaduskond Polikliiniku ja peremeditsiini õppetool, Sisekaitse Akadeemia, Politsei- ja Piirivalve Amet, Tallinna Ülikool, Sotsiaaltöö Instituut, Resource Centre on Violence, Traumatic Stress and Suicide Prevention, Western Norway.

Projekti peaesmärgiks on üles ehitada ühtne süsteem alates mõistete ühtlustamisest kuni ühtsetel alustel tugineva spetsialistide väljaõppeni. Ühtlustatakse samuti eri valdkondade spetsialistide ameti- ja tegevusjuhendid, et kõik lähisuhtevägivalla ohvritega tegelevad spetsialistide teaksid, milline on nende roll vägivalla ennetamisel ja tõkestamisel ega ei jääks nn „halle tsoone“, kus meedikud saavad ohvri sotsiaaltöötaja jutule, see omakorda politseisse ja politsei tagasi sotsiaaltöötaja juurde. Ühtne süsteem, kus igal spetsialistil on oma kindlaksmääratud roll, võimaldab paremini vägivaldada ennetada ja õigeaegselt sekkuda ning ära hoida raskeid juhtumeid. Projekti üheks eesmärgiks on ka lähisuhtevägivalla alase lähteolukorra kaardistamine. Viiakse läbi ekspertküsitlused neljale sihtrühmale: politseinikud, sotsiaaltöötajad, tervishoiutöötajad ja juristid, ca 200 spetsialisti üle Eesti igast valdkonnast.

Ekspertuuriga selgitatakse, kuidas erinevad institutsioonid valmis üha kasvavat lähisuhtevägivalla ohvrite tulva teenindama, kuidas selgelt tajutakse, millist konkreetset abi ohvrid vajavad ja millised on võimalused ohvreid abistada.

Uuringuga kogutud informatsioon on lähtebaasiks tegevus-, ameti- jms juhendite, küsimustike jms ekspertiisiks, kaasajastamiseks ja väljatöötamiseks. Samuti põhi- ja täiendkoolituse õppekavade ja õppematerjalide jms ekspertiisiks, kaasajastamiseks ja väljatöötamiseks.

1. PEREVÄGIVALLA DEFINEERIMINE

Perekonnas toimepandud vägivallast räägitakse tavaliselt kui pere- või koduvägivallast. Koduvägivald nagu ka näiteks tänavavägivald, on üldmõiste, mis tähistab vägivalla toimepanemise kohta. Perevägivalla mõiste annab teada, et peres on vägivaldsed suhted, kuid ei täpsustata, milliste pereliikmete vahel vägivald aset leiab.

Perevägivald ei esine ainult abielulistes suhetes, vaid võib esineda igat tüüpi lähisuhetes, selle mõiste alla mahub ka näiteks nn kohtinguvägivald. Perevägivalda esineb kõikides sotsiaalsetes gruppides, religioonides, kõikide rasside esindajate seas, etnilistes gruppides ja nii heteroseksuaalsetes, lesbide kui ka geide suhetes¹ ning kaasatud võivad olla igas eas ja tervisliku seisundiga inimesed. Vägivallada võivad lähisuhetes sh kodus ja pereringis kasutada nii mehed kui naised, nii lapsed kui täiskasvanud. Lisaks naistele kannatavad vägivalla all ka lapsed, vanavanemad, muud sugulased aga ka mehed.

Eestis kasutatakse paralleelselt mõisteid „perevägivald“ ja „lähisuhtevägivald“. Perevägivald on ühe pereliikme poolt teise vastu toime pandud füüsiline, seksuaalne või vaimne vägivald või nendega ähvardamine. Füüsiline vägivald tähendab füüsilise sunni kasutamist, jõu või relva kasutamist, et partnerit haavata või talle kehalisi kahjustusi tekitada. Seksuaalne vägivald sisaldab vägivaldset seksuaalsuhet, nõusolekuta seksuaalsuhet ja kavatsetud või lõpetatud seksuaalakti vastu partneri soovi või kasutades selleks survet, alkoholi või muid narkootilisi aineid. Psühholoogiline vägivald sisaldab kontrolli partneri üle või tema isoleerimist, alandavat või talle piinlikkust tekitavat käitumist. Majanduslik vägivald sisaldab piiratud ligipääsu ressurssidele ja kontrolli eluks vajalike ressursside üle.²

Mõiste “perevägivald” alla mahub palju vägivalla eri liike:

- Mehe või meespartneri poolt abikaasa või intiimpartneri suhtes toime pandud vaimne, füüsiline või seksuaalne rünnak, mille tagajärjel on ohvrile tekitatud emotsionaalne trauma, füüsilised vigastused või muu kahju.
- Naise või naispartneri poolt abikaasa või intiimpartneri suhtes toime pandud vaimne, füüsiline või seksuaalne rünnak, mille tagajärjel on ohvrile tekitatud emotsionaalne trauma, füüsilised vigastused või muu kahju.
- Vanemate või hooldajate poolt laste suhtes toime pandud vaimne, füüsiline või seksuaalne rünnak, mille tagajärjel on ohvrile tekitatud emotsionaalne trauma, füüsilised vigastused või muu kahju.
- Vanemate vendade-õdede või teiste suguvõsaliikmete poolt laste suhtes toime pandud vaimne, füüsiline või seksuaalne rünnak, mille tagajärjel on ohvrile tekitatud emotsionaalne trauma, füüsilised vigastused või muu kahju.

¹ Girshick Lori B., 2009 Transgender Voices: Beyond Women and Men. Publisher: UPNE

² UN Secretary General's study on violence against women 2006

- Laste (noorukite) poolt vanemate või vanavanemate suhtes toimepandud vaimne, füüsiline või seksuaalne rünnak, mille tagajärjel on ohvrile tekitatud emotsionaalne trauma, füüsilised vigastused või muu kahju.
- Täisealiste laste poolt eakate vanemate või vanavanemate (kes on kas perekonnast sõltuvad või haiged) suhtes toimepandud vaimne, füüsiline või seksuaalne rünnak, mille tagajärjel on ohvrile tekitatud emotsionaalne trauma, füüsilised vigastused või muu kahju.

Mõlemad mõisted „pervägivald“ ja „lähisuhtevägivald“ on oma olemuselt küllaltki sarnased. Paraku ei eristu nendes mõistetes ohvri ja vägivallatseja sugu.

Kõige sagedamini esinev pervägivalda vorm on selline, kus mees kasutab vägivallatsemist naissoost pereliikme ja eelkõige oma intiimpartneri - abikaasa või elukaaslase vastu. Vägivalla sooline iseloom on leidnud kinnitust faktidest ja eri riikides tehtud uuringud näitavad, et 90-97% vägivallatsemist juhtumitest intiimsuhtes on meestepoolne vägivald naiste suhtes.³ Ohvrite ja vägivallatsejate (naiste-meeste) vahekord lähisuhtevägivalda juhtumite puhul on 1 : 9, seega on igast kümnest ohvrast 1 mees ja 9 naist. Seega saame pervägivaldaga seoses rääkida eelkõige naiste vastu suunatud vägivallast.

Rahvusvaheline õigus käsitleb pervägivalda sageli kui naistevastast vägivallatsemist, pidades seda naiste diskrimineerimise üheks vormiks ja naiste inimõiguste rikkumiseks. ELN esitas 1993. aastal alljärgneva definitsiooni: “Naistevastane vägivald sisaldab naiste õiguste rikkumist sellistes küsimustes nagu õigus elule, turvalisusele, vabadusele ja väärikusele ja järelikult on see demokraatliku ühiskonna funktsioneerimise takistuseks, mis baseerub seadusele.”⁴

Istanbuli konventsioonis kasutatakse üheaegselt kaht mõistet: pervägivald ja naistevastane vägivald.⁵ Istanbuli konventsioon käsitleb naistevastast vägivallatsemist kui naiste inimõiguste rikkumist ning naiste diskrimineerimise vormi. Naistevastane vägivald tähendab kõiki soopõhise (gender-based) vägivalla akte, mille tulemusena või võimaliku tulemusena tekitatakse naisele füüsilisi, seksuaalseid, psühholoogilisi või majanduslikke kahjusid või kannatusi, sealhulgas selliste aktidega ähvardamist, sundi või omavolilist vabadusest ilmajätmist sõltumata sellest, kas see leiab aset avalikult või eraelus. Ka on samas konventsioonis määratletud soopõhine vägivald naiste vastu - vägivald, mis on suunatud naise vastu põhjusel, et tegemist on naisega või mis mõjutab naisi ebaproportsionaalselt.⁶

Pervägivald on Istanbuli konventsioonis määratletud kui igasugused füüsilise, seksuaalse ja psühholoogilise vägivalla aktid, mis leiavad aset perekonnas või koduseinte vahel või endiste või praeguste abikaasade või partnerite vahel, sõltumata sellest, kas vägivallatseja elab või on elanud koos ohvriga samas elukohas.⁷

³ Global and regional estimates of violence against women: prevalence and health effects of intimate partner violence and non-partner sexual violence. World Health Organization 2013

⁴ <http://conventions.coe.int/Treaty/EN/Reports/Html/210.htm>

⁵ Euroopa Nõukogu naistevastase vägivalla ja pervägivalda ennetamise ja tõkestamise konventsioon. Artikkel 3. Istanbul, 11V.2011. www.coe.int/conventionviolence

⁶ Euroopa Nõukogu naistevastase vägivalla ja pervägivalda ennetamise ja tõkestamise konventsioon. Artikkel 3. Istanbul, 11V.2011. www.coe.int/conventionviolence

⁷ Euroopa Nõukogu naistevastase vägivalla ja pervägivalda ennetamise ja tõkestamise konventsioon. Artikkel 3. Istanbul, 11V.2011. www.coe.int/conventionviolence

2. UURINGU EESMÄRGID

Projekt, mille raames viidi läbi üle-eestiline politseitöötajate ekspertküsitlus, käsitleb ühe põhiprobleemina valmisolekut ja suutlikkust lähisuhtevägivalda ennetada ja tõkestada ning teha koostööd teiste institutsioonidega. Lähisuhtevägivalla tase on Eestis ohtlikult kõrge, samas pole senised lahendused vägivalda ennetamiseks ja tõkestamiseks olnud piisavad.

Küsitluse eesmärgiks oli selgitada järgmist:

- Kuivõrd teravaks probleemiks politseitöötajad lähisuhtevägivalda hindavad;
- Kui sageli politseitöötajad lähisuhtevägivalla juhtumitega oma igapäevatoos kokku puutuvad ja kui palju aega tööajast sellele kulutavad;
- Miks vaid osa ohvritest otsib politseilt abi, mida arvavad võimalikest põhjustest politseinikud ise;
- Milline on lähisuhtevägivalla juhtumite tüpoloogia;
- Mis teeb vägivalda juhtumitega tegelemise raskeks, millised on peamised ohud ja riskid;
- Kui sageli patrullpolitseinikke sündmuskohal rünnatakse;
- Kui sageli tuleb politseil olla psühholoogi rollis ja tegeleda osapoolte rahustamisega;
- Kas politseil on mõjusaid abinõusid, et vägivalda kordumist ära hoida;
- Kas praegused õiguslikud raamid võimaldavad lähisuhtevägivallaga ammendavalt tegeleda?
- Kas eraldi perevägivalda seadusest oleks abi;
- Koostöö teiste institutsioonidega (prokuratuur, kohus, sotsiaaltöö, tervishoid, ohvriabi jt.);
- Millist ettevalmistust ja lisakoolitust vajavad politseitöötajad lähisuhtevägivalla juhtumite käsitlemiseks;
- Kas ja mida oleks seadusandluses vaja muuta, täiendada, et senisest efektiivsemalt lähisuhtevägivalda tõkestada ja ennetada;
- Hinnang Eesti riigi sotsiaalsele ja juriidilisele suutlikkusele lähisuhtevägivalda tõkestada;
- Mis tooks läbimurde vägivalda tõkestamisel: ideed, ettepanekud, soovitusel.

3. UURINGU KORRALDAMISEST

3.1. Valimi moodustamise põhimõtted

Küsitlus oli juhuvalimiga, üleriigiline. Välja saadeti 806 vastamiskutset piirkonnapolitseinikele, noorsoopolitseinikele ja patrullpolitseinikele.

Tagasi laekus vastustega ankeete 217. Piirkonnapolitseinikest vastas ankeedile 58, noorsoopolitseinikest 32, patrullpolitseinikest 96 ja mõnel muul ametikohal töötajatest 31. Küsitlemiseks kasutati isetäidetavat ankeeti. Küsitlusmeetodina kasutati veebiküsitlust. Programm oli Lime Survey edasiarendus küsitlusfirma Turu-uuringute AS poolt. Küsitlus toimus veebruaris/märtsis 2015.

3.2. Metoodika kirjeldus

Uuringu metoodika töötasid välja Eesti Avatud Ühiskonna Instituut (Ivi Proos ja Iris Pettai koostöös Politsei- ja Piirivalveametiga (Kati Arumäe). Uuringu läbiviimiseks koostatud veebiküsitluse ankeet oli suunatud piirkonnapolitseinikele, noorsoopolitseinikele, ja patrullpolitseinikele, kes suuremal või vähemal määral puutuvad kokku lähisuhtevägivalla ohvritega. Uuringus osalemine oli vabatahtlik ning anonüümne, vastajal ei tulnud kirjutada ankeeti oma nime, samuti ei salvestanud programm andmebaasi isikuandmeid.

Kutse uuringus osalemiseks edastasime elektroonilise kirjaga, mis sisaldas lühidalt uuringu eesmarke, juhiseid vastamiseks ning linki ankeedile.

Valimi tegemiseks lubas Politsei- ja Piirivalveamet kasutada politseitöötajate meiliaadresse. Ankeet koosnes peamiselt valikvastustega küsimustest, millest osa puhul oli võimalik vastus anda vabas vormis, kui loetelus sobilikku varianti ei leidunud. Küsimustiku lõpus palusime vastajal esitada ka andmed enda kohta (sugu, amet, tööstaaž, haridus, tööpiirkond). Küsimustikku sai täita ainult eesti keeles.

4. KÜSITLUSE VALIMI KIRJELDUS

- Kokku küsitleti 217 politseitöötajat. Piirkonnapolitseinikke osales küsitluses 27%, noorsoopolitseinikke 15%, patrullpolitseinikke 44% ja muudel ametikohtadel töötajaid 14%.
- Küsitletute tööstaaž politseis oli keskmiselt 9-16 aastat, praegusel töökohal 4-9 aastat.
- Vastajaid oli kõigist neljast tööpiirkonnast. Rohkem oli vastajaid Põhja ja Lääne piirkondadest.
- Iga teine vastaja on kõrgharidusega. Rakenduslik kõrgharidus (Sisekaitseakadeemia) on vähestel, sagedamini piirkonnapolitseinikel (39%), noorsoo- ja patrullpolitseinikel vaid 15-17%-l. Patrullpolitseinikud on valdavalt politseilise kesk-eriharidusega (61%), piirkonnapolitseinikest iga kolmas. Noorsoopolitseinikest omab politseilist kesk-eriharidust vaid 31%, samas on nad kõige enam haritud, 69% neist on mitte-erialalise kõrgharidusega
- 60% küsitletutest olid mehed, 40% naised. Erandiks olid noorsoopolitseinikud, kelledest 92% olid naised.
- 83% küsitletutest olid eestlased
- 59% on alla 40-aastased, üle 50-aastaseid on vaid 5%.
- Enamik ekspertidest tegeleb igapäevatoös perevägivalla juhtumitega: piirkonnapolitseinikest 89%, patrullpolitseinikest 75%, noorsoopolitseinikest 93%. Perevägivallale kuluva osakaala tööajast on keskmiselt 27%, politseiuurijatel 42%.
- 93% on tööga rahul, iga viies on väga rahul. Mõnevõrra vähem rahul on tööga patrullpolitseinikud.
- Enamik politseitöötajatest (82%) hindab lähisuhtevägivalla juhtumitega tegelemist raskemaks muudest politsei sekkumist nõudvatest juhtumitest. Kõige tõsisemalt tunnetavad LSV alast töökoormust piirkonna konstaablid.
- 2/3 hinnangul on politsei maine elanikkonna silmis kõrge, iga neljanda arvates madal. Madalamaks hindavad mainet patrullpolitseinikud (32%) või mõnel muul ametikohal töötajad.

4.1. Vastajate üldiseloostus

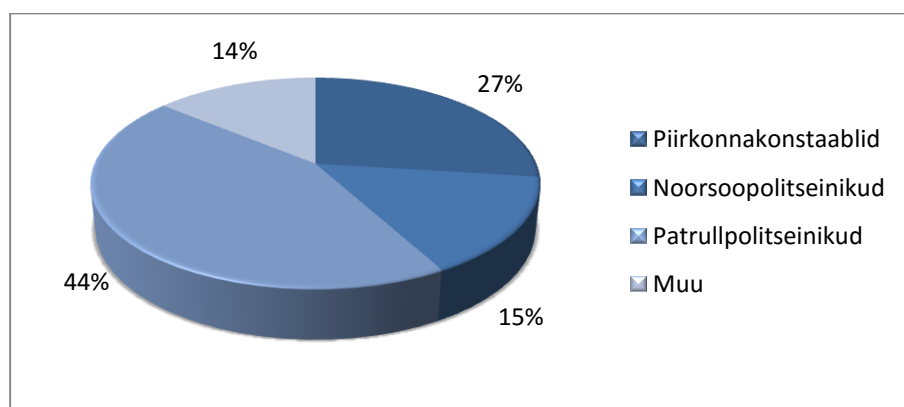
Kokku küsitleti 217 politseitöötajat. Piirkonnapolitseinikke osales küsitluses 27%, noorsoopolitseinikke 15%, patrullpolitseinikke 44% ja muudel ametikohtadel töötajaid 14% (vt. tabel 1 ja joonis 1).

Tabel 1. Küsitluses osalenud vastajate ametikoht

(%)

	Osakaal
Piirkonnapolitseinikud	27
Noorsoopolitseinikud	15
Patrullpolitseinikud	44
Politseiuurijad	-
Mõni muu ametikoht	14
Kokku	100

Allikas: Eesti Avatud Ühiskonna Instituut, 2015

**Joonis 1. Küsitluses osalenud vastajate ametikoht**

Küsitletute tööstaaž politseis oli keskmiselt 9-16 aastat, praegusel töökohal 4-9 aastat. Vastajaid oli kõigist neljast tööpiirkonnast. Rohkem oli vastajaid Põhja ja Lääne piirkondadest (vt. tabel 2).

Tabel 2. Küsitluses osalenud vastajate tööpiirkond ja tööstaaž praegusel erialal

(%)

Piirkond	Piirkonna politseinikud	Noorsoo politseinikud	Patrull politseinikud	Muu ametikoht
Põhja	27	46	27	44
Lõuna	16	19	17	22
Lääne	41	35	36	26
Ida	16	-	20	8
Kokku	100	100	100	100
Tööstaaž politseis kokku				
Kuni 5 aastat	7	35	31	22
6-10 aastat	21	39	26	30
11-20 aastat	41	26	21	25
Üle 20 aasta	31	-	22	23
Kokku	100	100	100	100
Keskmine	16 aastat	9 aastat	11 aastat	12 aastat

Allikas: Eesti Avatud Ühiskonna Instituut, 2015

Iga teine vastaja on kõrgharidusega. Rakenduslik kõrgharidus (Sisekaitseakadeemia) on vähestel, sagedamini piirkonnapolitseinikel (39%), noorsoo- ja patrullpolitseinikel vaid 15-17%-l. Patrullpolitseinikud on valdavalt politseilise kesk-eriharidusega (61%), piirkonna konstaablitest iga kolmas. Noorsoopolitseinikest omab politseilist kesk-eriharidust vaid 31%, samas on nad kõige enam haritud, 69% neist on mitte-erialalise kõrgharidusega (vt. tabel 3).

Tabel 3. Küsitluses osalenud politseitöötajate hariduslikud näitajad

Haridus	Piirkonna politseinikud	Noorsoo politseinikud	Patrull politseinikud	Muu ametikoht
Rakenduslik kõrgharidus (SKA)	39	15	17	22
Mõni muu kõrgharidus	18	54	15	35
Politseiline kesk-eriharidus	39	31	61	43
Muu kesk-eriharidus	4	-	7	-
Kokku	100	100	100	100

Allikas: Eesti Avatud Ühiskonna Instituut, 2015

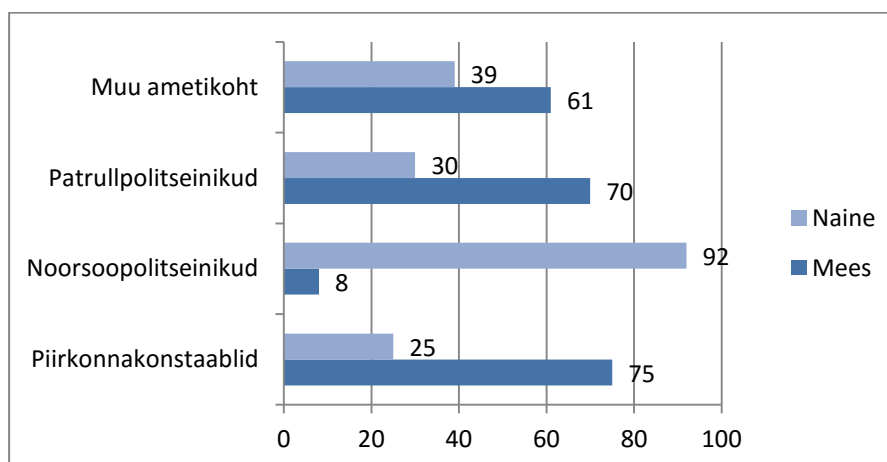
4.2. Küsitluses osalenute sotsiaal-demograafiline portree

60% küsitletutest olid mehed, 40% naised. Erandiks olid noorsoopolitseinikud, kelledest 92% olid naised. 83% küsitletutest olid eestlased. 59% on alla 40-aastased, üle 50-aastaseid on vaid 5% (vt. tabel 4 ja joonis 2).

Tabel 4. Küsitluses osalenute sotsiaal-demograafilised näitajad

Sugu	Piirkonna politseinikud	Noorsoo politseinikud	Patrull politseinikud	Muu ametikoht
Naine	25	92	30	39
Mees	75	8	70	61
Kokku:	100	100	100	100
Vanus				
Kuni 30 aastat	14	27	44	22
31-40 aastat	27	42	20	48
41-50 aastat	55	27	24	30
51 ja vanem	4	4	12	-
Kokku:	100	100	100	100
Rahvus				
Eestlane	93	65	84	78
Teine rahvus	7	35	16	22
Kokku	100	100	100	100

Allikas: Eesti Avatud Ühiskonna Instituut, 2015



Joonis 2. Küsitluses osalenud vastajate sugu

5. TÖÖKOORMUS LÄHISUHTEVÄGIVALLA JUHTUMITEGA TEGELEMISEL

- **Kõige enam puutuvad juhtumitega kokku noorsoopolitseinikud (93%) ja politseiuurijad (92%), harvemini patrullpolitseinikud (75%).**
- **Suurima osakaalu igapäevatöös moodustab lähisuhtevägivald politseiuurijatel - 42%, väikseima patrullpolitseinikel - 24%.**
- **Keskmise tööaja kulu järgi on LSV juhtumid kõige suurema osakaaluga piirkonnapolitseinike töös (keskmiselt 34%), noorsoopolitseinikel kulub keskmiselt LSV juhtumitele 31% tööajast ja kõige vähem patrullpolitseinikel, keskmiselt 24%.**
- **82% küsitluses osalenud politseitöötajatest hindab lähisuhtevägivallaga tegelemist raskemaks muudest politsei sekkumist nõudvatest juhtumitest.**

Praktiliselt pea kõik küsitluses osalenud politseitöötajad tegelevad oma igapäevatöös lähisuhtevägivalla juhtumitega. Kõige enam puutuvad juhtumitega kokku noorsoopolitseinikud (93%) ja politseiuurijad (92%), harvemini patrullpolitseinikud (75%). Samas lähisuhtevägivallale kuluv osakaal tööajast on märksa madalam. Suurima osakaalu igapäevatöös moodustab lähisuhtevägivald politseiuurijatel - 42%, väikseima patrullpolitseinikel - 24%. Iga teine politseiuurija kulutab oma tööajast üle 30% LSV juhtumitele, patrullpolitseinikest iga viies (vt. tabel 5).

Tabel 5. Vastajad, kes oma igapäevatöös tegelevad lähisuhtevägivalla juhtumitega

(%)

	Piirkonna politseinikud	Noorsoo politseinikud	Patrull politseinikud	Politsei- uurijad*
Tegelevad perevägivalda juhtumitega	89	93	75	92
Osakaal kogu tööajast, keskmiselt	32	30	25	42

Allikas: Eesti Avatud Ühiskonna Instituut, 2015

Olulisel määral mõjutab tööd LSV juhtumitega see, kui suure osakaalu politseitöötajate tööajast moodustab LSV probleemidega tegelemine. Uuringus hindasid vastajad oma tööaja struktuuri vaba vastusena, st. kirjutasid vastuseks protsendi, milline on LSV juhtumitele kuluv aeg nende igapäevatöös.

*Politseiuurijate hinnangud pärinevad 2014.aastal korraldatud juristide ekspertuuringust, 2014

Vabade vastuste põhjal moodustasime analüüsiks kolme jaotusega skaala, mis iseloomustab tööaja struktuuri (vt. tabel 6).

Tabel 6. Lähisuhtevägivalla juhtumitega tegelemise osakaal kogu tööajast, keskmiselt (%)

Hinnangud	Piirkonna- politseinikud	Noorsoo- politseinikud	Patrull- politseinikud
Kuni 10% tööajast	24	13	38
11 – 30% tööajast	33	50	34
Üle 30% tööajast	43	37	28
Kokku	100	100	100

Allikas: Eesti Avatud Ühiskonna Instituut, 2015

Keskmise tööaja kulu järgi on LSV juhtumid kõige suurema osakaaluga piirkonnapolitseinike töös (keskmiselt 34%), noorsoopolitseinikel kulub keskmiselt LSV juhtumitele 31% tööajast ja kõige vähem patrullpolitseinikel, keskmiselt 24%.

Sama tendents tuleb veelgi selgemini välja tööaja rühmades. Piirkonnapolitseinike seas on 43% töötajaid, kes enda hinnangul tegelevad igapäevaselt LSV probleemidega rohkem kui 30% tööajast. Noorsoopolitseinike puhul on oluliseks tendentsiks, et praktiliselt kõik noorsoopolitseinikud tegelevad LSV juhtumitega olulisel määral oma tööajast. 37% noorsoopolitseinikest üle 30% tööajast ja pooled (50%) noorsoopolitseinikud 11-30% tööajast. Isegi politseipatrullide tööaja struktuuris on LSV juhtumid olulise kaaluga, arvestades seda kui erinevate väärteo ja kuriteo juhtumitega patrullid igapäevaselt kokku puutuvad. Üle veerandi (28%) küsitlusele vastanud politseipatrullidest väidavad, et LSV juhtumitele kulub rohkem kui 30% nende igapäevasest tööajast.

Kohalike omavalitsuste tasandil on sageli probleemiks, kuidas korraldada tulemuslikku koostööd piirkonnapolitseinike ja sotsiaaltöötajate ning lastekaitse spetsialistidega lähisuhtevägivalla juhtumite käsitlemisel. 2014.aasta sügisel viisime läbi analoogilise ekspertuuringu sotsiaaltöötajate ja lastekaitse spetsialistide sihtrühmas. Ka nemad hindasid analoogiliselt politseitöötajatega oma tööaja struktuuri, milline osa igapäevast tööst kulub lähisuhtevägivalla juhtumitega tegelemisele. Eraldi palusime hinnata täiskasvanute vahelist ja lastevastast vägivalda. 80% vastajatest (sotsiaaltöötajad ja lastekaitse spetsialistid kokku) tegeleb LSV probleemidega vähem kui 15% oma igapäevasest tööajast. Lastevastase vägivalla temaatikaga tegelevad omavalitsuste sotsiaaltöötajad ja – lastekaitsejad veidi enam. 60% vastajatest vähem kui 10% oma tööajast ja 11% vastajatest üle 25% oma igapäevasest tööajast.

Üldine seaduspärasus on, et piirkonnapolitseinike töös on LSV temaatika märksa suurema ajalise mahuga kui sotsiaaltöötajate tööajas. Seega, mida enam aega tööpäevast kulub LSV probleemidele, seda tähtsamaks see temaatika kujuneb. Seetõttu on arusaadav, et sotsiaaltöötajad ja lastekaitse töötajad oma intervjuudes, mida uuringus täiendavalt kasutasime, pidasid

piirkonnapolitseinikke koostöö „käivitajateks“ ja initsiaatoriteks kui rääkida koostööst omavalitsuste sotsiaaltöötajate ja lastekaitse spetsialistidega.

Tabel 7. Kas Teie hinnangul on lähisuhtevägivalla juhtumitega tegelemine politseinikele raskem või kergem kui teiste politsei sekkumist nõudvate juhtumitega tegelemine?

(%)

	Piirkonna politseinikud	Noorsoo politseinikud	Patrull politseinikud
Oluliselt raskem	57	19	19
Mõnevõrra raskem	36	54	58
Vahet ei ole	7	12	15
Ei oska hinnata	-	15	8
Kokku	100	100	100

Allikas: Eesti Avatud Ühiskonna Instituut, 2015

Enamik eksperte (82%) hindab lähisuhtevägivalla juhtumitega tegelemist raskemaks muudest politsei sekkumist nõudvatest juhtumitest. Kõige tõsisemalt tunnetavad LSV alast töökoormust piirkonnapolitseinikud (vt. tabel 7).

6. SPETSIALISEERUMINE LÄHISUHTEVÄGIVALLA JUHTUMITEGA TEGELEMISEL

- Valdav enamus vastajatest (66 - 73%), on seisukohal et prefektuurides peaksid olema lähisuhtevägivalla juhtumitele spetsialiseerunud üksused. Vaid 13 - 24% vastajatest ei pea spetsialiseerumist vajalikuks.

Lähisuhtevägivalla juhtumite käsitlemine on keeruline kõikidele politseitöötajatele, kes sellega kokku puutuvad, alates politseipatrullide tööst sündmuskohal ja lõpetades politseiuurijate tegevusega juhtumite menetlemisel. Keeruline on ka piirkonnapolitseinikel, kes peavad leidma mõjutusvahendeid vägivalla toimepanijate ohjamiseks ja vägivalla all kannatanute nõustamiseks ja jõustamiseks koostöös omavalitsuste sotsiaaltöötajatega ja lastekaitse spetsialistidega. Lähisuhtevägivalla juhtumite eripära on kõikide juhtumite erinäolisus ja vägivalla juhtumite varjatus või peidetus. Sageli ohvrite soovimatus koostööks politseitöötajatega ja ohvriabi töötajatega.

Paremaid tulemusi annaks kindlasti lähisuhtevägivalla juhtumitele spetsialiseerumine politsei siseselt, kõikides prefektuurides. Samas on spetsialiseerumine ressursimahukas, nõuab suuri politseijõude, sest LSV teadete arv on üle Eesti küllaltki suur ja pideva kasvutrendiga. 2014.aastal registreeriti politseis 9 285 LSV juhtumit, mis oli 14% enam kui aasta varem, 2013.aastal.

Uuringus hindasid vastajad, milline on LSV juhtumitele spetsialiseerunud üksuste vajadus prefektuurides.

Tabel 8. Kas prefektuuridesse oleks eraldi vaja lähisuhtevägivallale spetsialiseerunud üksuseid?

	(%)		
	Piirkonna- politseinikud	Noorsoo- politseinikud	Patrull- politseinikud
Kindlasti on vaja	30	53	34
Arvatavasti on vaja	37	20	32
Ei ole vaja	24	13	24
Ei oska hinnata	9	13	10
Kokku	100	100	100

Allikas: Eesti Avatud Ühiskonna Instituut, 2015

Valdav enamus vastajatest, 66% kuni 73%, on seisukohal et prefektuurides peaksid olema lähisuhtevägivalla juhtumitele spetsialiseerunud üksused. Vaid 13% kuni 24% vastajatest ei pea spetsialiseerumist vajalikuks. Politseitöötajate erinevate ametirühmade hinnangutes olulisi erinevusi ei ole (vt. tabel 8).

Prefektuuride lõikes peavad suurima, Põhja prefektuuri töötajad teiste prefektuuridega võrreldes spetsialiseerumist olulisemaks. 77% Põhja prefektuuri vastajatest hindab LSV juhtumite puhul spetsialiseerumist vajalikuks ja 19% mittevajalikuks. Ida prefektuuri töötajad on LSV juhtumite spetsialiseerumise suhtes kõige skeptilisemad. 59% vastajatest peab spetsialiseerumist vajalikuks ja 24% vastajatest mittevajalikuks. Ida prefektuuris on kõige enam vastajaid (17%), kes ei oska spetsialiseerumise vajalikkust hinnata.

7. NAISTEVASTAST VÄGIVALDA KÄSITLEVAD HOIAKUD

- Politseitöötajad peavad naistevastast vägivalda tõsiseks probleemiks kõigi vägivalda liikide lõikes.
- Suurimaks probleemiks on vastajate hinnangul vaimne vägivald, mida tõsiseks hindab 86 – 100% vastanutest. Järgneb füüsiline vägivald, mida hindab tõsiseks probleemiks 94-100 %.
- Seksuaalvägivalda peetakse vähem tõsiseks probleemiks, 46-70% arvates on seksuaalvägivald Eestis tõsine probleem.
- 40-43% politseitöötajatest (erandiks on noorsoopolitseinikud- 27%) ei oma seisukohta seksuaalse vägivalda suhtes.
- Politseitöötajate seas on tugevalt kinnistunud ohvrit süüdistav hoiak. 42-83% näevad vägivalda põhjuseid ohvris endas, kes oma käitumisega kutsuvad vägivalda esile.
- Enamik vastajatest (92-100 %) süüdistab naistevastases vägivallas selle toimepanijaid mehi, kes vastajate hinnangul ei oska oma agressiivsust kontrollida, rakendavad liigset kontrolli jms.
- Politseitöötajad on valdavalt ((94-100 %) arvamusel, et vägivalda põhjustab alkoholi ja narkootikumide tarbimine, töötus (71-79%) ja vaesus (68-73%).

7.1. Suhtumine vägivalda

Politseitöötajad ei alahinda naistevastast vägivalda vaid peavad seda tõsiseks probleemiks kõigi vägivalda liikide lõikes. Vaimset ja füüsilist vägivalda peetakse tõsisemateks probleemideks kui seksuaalset vägivalda.

Tabel 11. Kuivõrd on naistevastane vaimne vägivald Eestis Teie arvates probleem?

(%)

	Piirkonna politseinikud	Noorsoo politseinikud	Patrull politseinikud	Politsei uurijad
Väga tõsine	20	67	37	49
Küllaltki tõsine	69	33	50	37
Mitte eriti tõsine	8	-	6	5
Ei oska öelda	3	-	7	9
Kokku	100	100	100	100

Allikas: Eesti Avatud Ühiskonna Instituut, 2015

Suurimaks probleemiks on vastajate hinnangul vaimne vägivald, mida tõsiseks hindab 86–100%. Väga tõsiseks hindab vaimset vägivalda 67% noorsoopolitseinikest, tõsiseks 33% (vt. tabel 11).

Tähtsuselt teisel kohal on politseitöötajate hinnangul füüsiline vägivald, mida hindab tõsiseks probleemiks 94-100 % (vt. tabel 12).

Tabel 12. Kuivõrd on naistevastane füüsiline vägivald Eestis Teie arvates probleem?

(%)

	Piirkonna politseinikud	Noorsoo politseinikud	Patrull politseinikud	Politsei uurijad
Väga tõsine	31	57	37	42
Küllaltki tõsine	65	43	53	52
Mitte eriti tõsine	2	-	6	2
Ei oska öelda	2	-	4	4
Kokku	100	100	100	100

Allikas: Eesti Avatud Ühiskonna Instituut, 2015

Märksa leebemalt hinnatakse seksuaalset vägivalda, tõsiseks probleemiks peab seda vaid iga teine seejuures väga tõsiseks 14 - 27% vastaja (vt. tabel 13). On oluline tähelepanu juhtida, et 40-43% politseitöötajatest (erandiks on noorsoopolitseinikud - 27%) ei oma seisukohta seksuaalse vägivalla suhtes, mis räägib sellest, et juhtumitega kokkupuuteid on oluliselt harvem, kui ka sellest, et tegemist on märksa peidetuma ja varjatuma vägivallaga, mille osas spetsialistidel puudub ülevaade.

Tabel 13. Kuivõrd on naistevastane seksuaalne vägivald Eestis Teie arvates probleem?

(%)

	Piirkonna politseinikud	Noorsoo politseinikud	Patrull politseinikud	Politsei uurijad
Väga tõsine	14	27	20	20
Küllaltki tõsine	29	43	26	33
Mitte eriti tõsine	14	3	11	7
Ei oska öelda	43	27	43	40
Kokku	100	100	100	100

Allikas: Eesti Avatud Ühiskonna Instituut, 2015

7.2. Hinnangud vägivalla põhjustele

Uuringus selgitasime, miks naised satuvad füüsilise või seksuaalse vägivalla ohvriteks, kuivõrd nähakse süüd toimunud vägivallas selle toimepanijal või siis hoopis naisel endal. Kuivõrd püütakse vägivaldse käitumise tagamaid lahti seletada ümbritseva keskkonna mõjudega. Iga

põhjuse osas esitasime konkreetseid väiteid, milliste järele eksperdid neid hindasid 5-pallilise skaala põhjal:

1. Seda eelkõige
2. Seda samuti
3. Seda mitte
4. Raske öelda

Et selgitada, kuivõrd võib põhjus olla naises, esitasime hindamiseks kolm vägivalda ohvriks langenud naist süüdistavat hoiakut, mis eeldavad, et naised põhjustavad ise oma käitumisega ühel või teisel moel vägivalda puhkemise:

1. Naised provotseerivad mehi vägivallale oma pideva näägutamise, torisemise, vastuhakkamise, märkuste tegemise, kurtmise või nõudmistega.
2. Vägivalla põhjuseks võib olla naise väljakutsuv riietus või käitumine
3. Naised võivad olla mõtlematud - hääletavad juhusliku auto peale, joovad endid purju, lähevad kaasa võõraste meestega.

Kõik kolm hoiakut leidsid vastajate hulgas toetuse. Enamik vastajatest süüdistab toimunud vägivaldas ohvrit ennast ja näeb põhjuseid ohvri käitumises (vt. tabel 14).

Tabel 14. Miks naised satuvad füüsilise või seksuaalse vägivalda ohvriteks?

(„seda eelkõige + samuti“ %-s)

	Piirkonna politseinikud	Noorsoo politseinikud	Patrull politseinikud	Politsei uurijad
I PÕHJUS ON NAISTES, KES...				
on mõtlematud - hääletavad juhusliku auto peale, joovad endid purju, lähevad kaasa võõraste meestega	80	70	72	71
provotseerivad meest vägivallale oma pideva näägutamise	79	83	73	75
provotseerivad meest oma väljakutsuva käitumise, riitusega	49	60	53	42
II PÕHJUS ON MEESTES, KES...				
ei valitse oma agressiivsust, on äkkvihaga ja muutuvad vihahoos kergesti vägivaldseteks	100	100	95	97
püüavad kõike kontrollida, et oma tahe maksma panna ja näidata naisele tema koht kätte	94	93	92	97
III VÄGIVALDA PÕHJUSTAVAD ...				
alkohol, narkootikumid	94	100	99	96
töötus	71	87	74	79
vaesus	69	73	68	70

Allikas: Eesti Avatud Ühiskonna Instituut, 2015

Uuringus selgitasime, mida peavad vastajad vägivalda põhjusteks. Kas ja kuivõrd nähakse süüd selle toimepanijal või siis hoopis naisel endal. Kuivõrd püütakse vägivaldse käitumise tagamaid lahti seletada ümbritseva keskkonna mõjudega.

Et selgitada, kuivõrd võib põhjus olla naise, esitasime hindamiseks kolm tüüpilist vägivalda ohvriks langenud naist süüdistavat hoiakut. Kõik kolm leidsid vastajate hulgas toetuse. Enamik vastajatest süüdistab toimunud vägivaldas ka ohvrit ennast ja näeb põhjuseid ohvri käitumises.

Kõige enam toetati arusaama mõtlematult käituvatest naistest, kes hääletavad juhusliku auto peale, joovad endid purju, lähevad kaasa võõraste meestega ja kes otsekui enda hoolimatuse ja rumalusega vägivalda välja kutsuvad. Seda seisukohta toetas valdav osa, 71-80% vastajatest. Teine üsnagi levinud naise süüdistav arusaamadest on et naised näägutavad mehe kallal seni, kuni viimasel ütleb närv üles ja ta naisele kallale läheb. Neid seisukohti toetas 73-83% vastajatest.

Kolmas hoiak, naiste väljakutsuv käitumine ja riietus, kogus märksa vähem toetajaid, vaid 42 - 60% politseitöötajatest olid sellega nõus. Mõnevõrra üllatav on tulemus, et noorsoopolitseinikud (92% nende seast vastanutest on naised), süüdistavad ohvreid teistest vastajatest mõnevõrra rohkem.

Tegemist on stereotüüpse mõttelaadiga, mille järgi naine on vägivaldas süüdi isegi siis, kui ta on selle ohver. 2014.a. läbiviidud EMOR-i uuringu andmeil peavad enam kui pooled (54%) Eesti elanikest ohvrit perevägivaldas osaliselt süüdlaseks ja ligi poolte (47%) arvates põhjustavad naised ise oma riietusega vägistamise ohvriks langemise.⁸

Ülaltoodud hoiakute pooldajad eeldavad, et ohver oleks saanud vägivalda vältida, kui ta ei oleks provotseerinud meest oma mõtlematu käitumise, näägutamise jms. Paraku ei ole „ohvri vale käitumine“, pikaajaline näägutamine vms. vägivalda põhjuseks. Paljud uuringud on tõestanud, et põhjus on mehes endas, kes vägivalda abil kehtestab end lähisuhetes. Vägivaldale kasutavale inimesele on iseloomulik domineerimine, enda soovide ja vajaduste esikohale seadmine. Ta kujutab ette, et teised pereliikmed on „tema omad“ ning peavad täielikult temale alluma. Perevägivald on tõsine kuritegu ja korduvalt vägivalda kasutav isik ei tee seda kogemata vaid kindla sihiga saavutada oma eesmärk, täielik kontroll ja võim oma partneri üle.

Stereotüüpsed suhtumised ja arusaamad, kus ka ohvreid süüdistatakse toimunud vägivaldas, võivad takistada õiguskaitseorganite tööd. Ebakindlus ja süüdistamise kartus on üks põhjustest, miks vägivalda all kannatav naine julgeb üliharva pöörduda õiguskaitseorganite poole. Euroopa Liidu Põhiõiguste Ameti naistevastases uuringust selgus, et ainult 14% naistest pöörduvad politsei poole ka pärast kõige tõsisemat vägivaldajuhtumit (Eestis 10%). Vaid iga kolmas naine

⁸ Eesti elanikkonna teadlikkuse uuring soopõhise vägivalda ja inimkaubanduse valdkonnas. TNS EMOR. Sotsiaalministeerium. 2014. Arvutivõrgus: https://www.sm.ee/sites/default/files/content-editors/eesmargid_ja_tegevused/Norra_toetused/Koduse_ja_soopohise_vagivalda_vahendamise_programm/elanike_hoiakud_soopohise_vagivalda_ja_inimkaubanduse_valdkonnas2014_aruanne_tns_emor_loplik.pdf 23.07.2015.

pöörduvad meedikute poole pärast vägivaldajuhtumit, 4 - 6 % otsivad abi naiste varjupaikadest või ohvriabist.⁹

Põhjuseid, miks naised ei teavita toimunud vägivallast politseid, on mitmeid – nt hirm kättemaksu ees, majanduslik ja psühholoogiline sõltuvus, eelarvamus, et politsei ei võta nende süüdistusi tõsiselt.¹⁰ Samuti võib mitteteatamise tingida ka ohvri häbitunne ja lootus, et vägivaldlatseja end parandab. Põhjus võib olla tingitud armastusest ja kaastundest vägivaldlatseja vastu, kui naised ei soovi, et nende lähedane inimene, abikaasa, partner, laste isa, vangi pannakse. Samas võib põhjuseks olla ka naise hirm vägivaldlatseja kättemaksu ees.

Palusime vastajatel hinnata ka kaht tüüpilist vägivaldlatsevat meest süüdistavat hoiakut. Kõige olulisemateks vägivald kasutamise põhjusteks peetakse meeste oskamatus oma agressiivsust kontrollida (vihajuhtimise oskuste puudumist), liigset kontrollivajadust, neid seisukohti toetab 94-100% vastajatest. Küsitluse põhjal võib väita, et Eesti vajab vägivaldlatsejatele suunatud programme, psühholoogilist (sund)nõustamist, vihajuhtimise koolitusi jms.

Võrreldes omavahel hinnanguid arusaamadele, mis otsivad toimepandud vägivaldas süüd naistes-ohvrites või meestes-vägivaldlatsejates, näeme, et mõnevõrra enam kalduvad vastajad lähisuhtevägivaldas süüdistama mehi kui naisi.

Enamik vastajatest (94-100%) näeb vägivaldlatsevat põhjuseid ka alkoholi ja narkootikumide tarvitamises. Kaalukaks põhjuseks peetakse ka töötuse ja vaesuse mõju 68 - 87% arvates.

Tihe side alkoholi tarvitamise ja perevägivald vahel on leidnud kinnitust paljudes maades. Alkohol kutsub esile agressiivsust ja julgustab vägivaldselt käituma, alkoholi tarvitamist kasutatakse sageli ka kui vabandust oma vägivaldsele käitumisele.

Alkoholi kasutamine suurendab perevägivaldlatsevat esinemist ja selle raskust. Alkoholi kasutamine mõjutab otseselt kognitiivseid ja füüsilisi funktsioone, vähendab enesekontrolli ja teeb inimese vähem võimeliseks pidama läbirääkimisi, leidmaks konfliktile mittevägivaldseid lahendusi.¹¹

Alkohol on seotud valdava osa vägivaldajuhtumitega, 2000. aastal esitatud “Šoti kuritegude ülevaade” näitas, et 62% kurjategijatest olid tarvitanud alkoholi ja 32% juhtudest oli kurjategija kasutanud narkootilisi aineid. Enamik (83%) juhtumitest, kus oli kasutatud alkoholi, oli kasutatud samal ajal ka narkootilisi aineid.¹²

Lääne-Eestis kogutud politseistatistika andmetel oli koguni 80% vägivaldlatsejatest tarvitanud alkoholi.¹³

⁹ FRA uuring 2013. Kokku küsitleti 4200 naist EL-s. Arvutivõrgus: http://fra.europa.eu/sites/default/files/fra-2014-vaw-survey-factsheet_et.pdf. 24.07.2015.

¹⁰ R. Felson, P.P. Paré, The Reporting of Domestic Violence and Sexual Assault by Nonstrangers to the police. The Pennsylvania State University 2005, p 3.

¹¹ Finney A 2004a. Alcohol and intimate partner violence: key findings from the research. Findings 216. UK Home Office March 2004. <http://rds.homeoffice.gov.uk/rds/pdfs04/r216.pdf>

¹² MacPherson S, 2002. Domestic Violence: Findings from 2000 Scottish Crime Survey. The Scottish Executive Central Research Unit. <http://www.scotland.gov.uk/Publications/2002/05/14413/1564>.

¹³ Iris Pettai, Joosep Kaasik. Perevägivald politseistatistika andmetel. Kogumikus: Eesti edu hind. Eesti sotsiaalne julgeolek ja rahva turvalisus. Eesti Entsüklopeediakirjastus 2005

Alkohol ei ole siiski otsene põhjus, vägivalda kasutamise juured on sügavamal kui alkoholi või narkootikumide tarbimine. Vägivaldselt võivad käituda nii purjus kui ka täiesti kained ja karsked mehed. Paljud joobes vägivallatsejad jätkavad oma partneri ja/või lapse löömist ka pärast kaineks saamist. Vägivald ei lõpe tingimata isegi siis, kui mees hakkab karsklaseks.

Vägivalda tegelikult põhjuseks on mehe vajadus näidata võimu ja üleolekut ning naist kontrollida. Mehel, kellel on alkoholi- või narkoprobleem ja kes on vägivaldne, on kaks erinevat probleemi: alkoholi- või narkoprobleem ning vägivaldne käitumine. Alkohol seega ei põhjusta, vaid soodustab vägivaldset käitumist. Alkoholi tarvitamine võib tihti olla ka ettekavatsetud. Vägivallatsejad võivad alkoholi kasutamist tuua vabanduseks oma tegudele, väites, et on alkoholi tarvitanud. Joomine annab sotsiaalselt heakskiidetud põhjuse vägivalda kasutamiseks. Eestis peetakse joomisega kaasnevat vägivaldat küllaltki loomulikuks ja see leiab ühiskonnas mõistmist.

8. PÕHJUSED, MIKS OHVRID ABI EI OTSI

Lähisuhtevägivald on kuritegevuse liik, mis jääb tihti aastateks varjatuks ja tuleb avalikuks alles siis, kui ohver on pikemat aega vägivalda kannatanud ja korduvalt ka vigastusi saanud. Tekib küsimus, miks siis ikkagi naised abi saamiseks spetsialistide poole ei pöördu (vt. tabel 15).

Tabel 15. Mis on Teie arvates põhjus, miks naised-vägivalla ohvrid ei otsi abi politseilt?

(see on peamine + samuti põhjus %-s)

	Piirkonna politseinikud	Noorsoo politseinikud	Patrull politseinikud
naistel on juhtunu pärast häbi ja piinlik	96	96	93
naised ei taha, et keegi juhtunust teada saaks	93	96	94
juhtumid pole piisavalt raskete tagajärgedega	80	81	75
naised arvavad, et saavad ise hakkama, ilma abita	77	85	80
naine kardab, et politseinik süüdistab teda juhtunu pärast	27	35	30
naised arvavad, et politseitöötajatel on halvustavad hoiakud vägivalla all kannatanud naiste suhtes	18	27	29

Allikas: Eesti Avatud Ühiskonna Instituut, 2015

Põhjused, miks ohvrid politseitöötaja poole abi saamiseks ei pöördu, võib uuringu andmetel jagada kahte gruppi:

I Määrava tähtsusega põhjused (peab tähtsaks üle 75% küsitletutest)

Esmane põhjus on 93 - 96% vastanute arvates naiste häbi ja piinlikkuse tunne, et nende perekonnas esineb vägivalda. Ka ei taha naised sageli, et juhtunust keegi teada saab (93 - 96%). Ohvritel on sageli püüd säilitada tuttavate-sõprade ees oma „perepilti“ õnnelikust abielust ja normaalsest pereelust. Tegemist on naise jaoks staatuse küsimusega, kuna paljud naised identifitseerivad ennast läbi abikaasa ja perekonna. Naised ei taha, et arvatakse, nagu oleksid nad oma abielus ja partnerlussuhtes läbikukkunud.

77 - 85% küsitletutest arvavad, naised-ohvrid usuvad, et nad saavad ise hakkama ja ei hakka sellepärast abi otsima. 75 - 81% küsitletute hinnangul on küllalt paljud perevägivalla juhtumid sellised, mis pole piisavalt raskete tagajärgedega ja osapooled lepivad ära. Paraku on perevägivallale omane, et vägivald, millele varakult piiri ei panda, hakkab korduma ja muutub kord-korralt üha julmemaks.

II Vähemtähtsad põhjused (peab tähtsaks kuni kolmandik küsitletutest)

27 - 35% küsitletute hinnangul võivad ohvrid karta, et politseitöötaja süüdistab teda juhtunu pärast. Uuringud näitavad, et tihti peavadki naised hoopis ennast mehe poolt toimepandud vägivallajuhtumi eest vastutavaks, süüdistades endid, et nad on oma käitumisega ise vägivalla välja kutsunud ja teatud mõttes otsekui ära teeninud. 18 - 29% vastanute hinnangul on üheks põhjuseks, miks abi ei otsita, naiste kartus, et politseitöötajatel võivad olla halvustavad hoiakud vägivalla all kannatanud naiste suhtes.

9. HINNANGUD RIIGI SUUTLIKKUSELE LÄHISUHTEVÄGIVALDA JUHTUMITEGA TEGELEMISEL

- Riigi suutlikkust lähisuhtevägivalda juhtumitega tegelemisel hinnatakse erinevalt. Kõige enam ollakse rahul (77-93%) ohvrite kohtlemisega õigusorganites
- Piirkonna-, noorsoo- ja patrullpolitseinikud hindavad üsnagi rahuldavaks riigi suutlikkuse lähisuhtevägivalda ennetada ja raskeid juhtumeid ära hoida, kontrolli tagamise vägivaldsete ja vägivaldsetes peredes toimuva üle ning ohvrite lastele turvalisuse tagamise (rahul on 48 - 77%). Politseiuurijad on märksa kriitilisemad ja vastanduvad oma hinnangutega, rahul on vaid 27 - 38%, ohvrite lastele turvalisuse tagamisega on rahul 56%.
- Suurimaks probleemiks ekspertide hinnangul on võimaluste puudumine ohvritele elatusraha jm materiaalsete tingimuste tagamisel, et nad saaksid iseseisvalt toime tulla. Heaks või rahuldavaks hindab seda vaid 33 - 35% piirkonna-, noorsoo- ja patrullpolitseinikest, politseiuurijatest vaid iga kümnes.

Riigi suutlikkust lähisuhtevägivalda juhtumitega tegelemisel hinnatakse erinevalt. Kõige enam ollakse rahul (77 - 93%) ohvrite kohtlemisega õigusorganites.

Piirkonna-, noorsoo- ja patrullpolitseinikud hindavad üsnagi rahuldavaks riigi suutlikkust lähisuhtevägivalda ennetada ja raskeid juhtumeid ära hoida, kontrolli tagamist vägivaldsete ja vägivaldsetes peredes toimuva üle ning ohvrite lastele turvalisuse tagamist (rahul on 48 - 77%). Politseiuurijad on märksa kriitilisemad ja vastanduvad oma hinnangutega, rahul on vaid 27 - 38%, ohvrite lastele turvalisuse tagamisega on rahul 56% vastanutest.

Suurimaks probleemiks ekspertide hinnangul on võimaluste puudumine ohvritele elatusraha jm materiaalsete tingimuste tagamisel, et nad saaksid iseseisvalt toime tulla. Heaks või rahuldavaks hindab seda vaid 33-35% piirkonna-, noorsoo- ja patrullpolitseinikest, politseiuurijatest vaid iga kümnes (vt. tabel 16).

Tabel 16. Milline on Teie hinnangul Eesti riigi suutlikkus perevägivaldaga juhtumitega tegelemisel?

(Hea+ rahuldav %-des)

	Piirkonna politseinikud	Noorsoo politseinikud	Patrull politseinikud	Politsei uurijad
I Kõrge suutlikkus				
Tagada ohvritele turvaline ja austav kohtlemine õiguskaitseorganites	93	77	80	82
II Keskmine suutlikkus				
Omada ülevaadet ja kontrolli vägivallatsejate üle	68	77	55	27
Kontrollida vägivaldsetes peredes toimuvat	66	65	55	28
Tagada ohvrite lastele turvalisus	57	62	59	56
Perevägivalda ennetada ja raskeid juhtumeid ära hoida	48	58	52	38
III Madal suutlikkus				
Tagada ohvritele elatusraha jm materiaalsed tingimused iseseisvalt toimetulekuks	34	35	33	10

Allikas: Eesti Avatud Ühiskonna Instituut, 2015

On raske öelda, miks politseiuurijad on riigi suutlikkuse suhtes oluliselt kriitilisemad kui teised politseitöötajad. Juristide ekspertuuringust selgus, et paljuski nende hinnagud on sarnased prokuröride ja kohtunike hinnangutega. Võib olla on põhjuseks asjaolu, et lähisuhtevägivald ennetamine, raskete juhtumite ärahoidmine, kontrolli tagamine vägivallatsejate ja vägivaldsete perede üle on paljuski politsei otsene ülesanne ja vastutus. Hinnates riigi suutlikkust neis küsimustes, hindab politsei ka enda tööd. Politseiuurijad ei pea vahetult tegelema ennetamise ja kontrolliga, nende ülesandeks on juhtumite menetlemine, võib olla siit siis ka kriitilisem vaatenurk.

10. LÄHISUHTEVÄGIVALLA ÕIGUSLIKUD RAAMID

- Suur osa politseitöötajatest (48 - 74%) on arvamusel, et olemasolevad õiguslikud regulatsioonid on piisavad lähisuhtevägivallaga juhtumite lahendamisel.
- Patrullpolitseinikud ja politseiuurijad on kriitilisemad, pea iga kolmas leiab, et olemasolev seadusandlus ei võimalda lähisuhtevägivallaga ammendavalt tegeleda
- Uuringus hindasid vastajad, kas ahistavat jälitamist on vaja kriminaliseerida. Kriminaliseerimist pooldavad enam noorsoopolitseinikud (77%) ja patrullpolitseinikud (76%). Piirkonnapolitseinikest ja politseiuurijatest on pooldajaid 59%.
- Politseitöötajad puutuvad ahistava jälitamise juhtumitega üsnagi sageli kokku. Piirkonnapolitseinikest 3/4, seejuures 19% „väga sageli“ ja 56% „sageli“. Mõnevõrra vähem on kokkupuuteid politseipatrullidel (52%) ja noorsoopolitseinikel 47%.
- Uuringus küsisime kas perevägivalla seadust on vaja. Kõikides politseitöötajate ametirühmades on ülekaalus vastajad, kes seadust pooldavad. Noorsoopolitseinikest 64%, piirkonnapolitseinikest 59%, patrullpolitseinikest 57%. Teistest skeptilisemad on politseiuurijad, kellest 52% peab seadust oluliseks ja 41% arvates eraldi seadus olukorda paremaks ei muuda.

10.1. Politseitöötajate hinnangud lähisuhtevägivalla õiguslikele regulatsioonidele

Valdav osa politseitöötajatest (48 - 74%) on seisukohal, et praegused õiguslikud raamid võimaldavad lähisuhtevägivalla (LSV) juhtumitega ammendavalt tegeleda (vt. tabel 17).

Erandi politseitöötajate seas moodustavad patrullpolitseinikud, kellest vähem kui pooled vastajatest (48%) arvavad, et kehtiv õigusregulatsioon on piisav lähisuhtevägivalla juhtumitega tegelemiseks. Veidi enam kui kolmandik (36%) patrullidest arvab, et õiguslik regulatsioon ei võimalda LSV juhtumeid ammendavalt käsitleda. Patrullide seas on kõige enam vastajaid (16%), kes ei oska õigusliku regulatsiooni tõhusust hinnata. Teiste politseitöötajate seas on hinnangut mitte andvate vastajate osakaal tunduvalt väiksem, 2% kuni 7%.

Tabel 17. Kas praegused õiguslikud raamid võimaldavad lähisuhtevägivallaga ammendavalt tegeleda?

(%)

	Piirkonna- politseinikud	Noorsoo- politseinikud	Patrull- politseinikud	Politsei- uurijad
Kindlasti võimaldavad	4	...	2	8
Üldiselt võimaldavad	70	70	46	60
Üldiselt ei võimalda	22	20	34	30
Üldse ei võimalda	...	3	2	...
Ei oska hinnata	4	7	16	2
Kokku	100	100	100	100

Allikas: Eesti Avatud Ühiskonna Instituut, 2015

Politseiuurijate seas on 30% vastajaid, kes on seisukohal, et õiguslik regulatsioon LSV juhtumitega tegelemisel ei ole piisav. Seega on kriitilisemalt häälestatud lisaks patrullidele politseiuurijad, ehk inimesed, kes oma igapäevatöös õigusliku regulatsiooni probleemidega kõige tihedamalt kokku puutuvad.

10.2. Ahistav jälitamine

Uuringus fikseerisime politseitöötajate hinnanguid ahistavale jälitamisele. Esmalt mõõtsime hoiakuid kui sageli politseitöötajad on oma igapäevatöös ahistava jälitamise juhtumitega kokku puutuvad ja teiseks palusime vastajatel hinnata kui oluliseks nad peavad ahistava jälitamise kriminaliseerimist.

Tabel 18. Kas Te olete oma ametikohal kokku puutunud ahistava jälitamisega, milles üks indiviid sunnib teisele peale soovimatut ja hirmu tekitavat kommunikatiivse lähenemisega käitumist, tungides sellega teise isiku ellu?

(%)

	Piirkonna- politseinikud	Noorsoo- politseinikud	Patrull- politseinikud	Politsei- uurijad
Sageli kokku puutunud	19	10	5	17
Vahetevahel olen kokku puutunud	56	37	52	52
Otseseid kokkupuuteid ei ole, aga tean sellest	19	40	23	21
Ei ole mingeid kokkupuuteid	6	13	20	10
Kokku	100	100	100	100

Allikas: Eesti Avatud Ühiskonna Instituut, 2015

Kõige enam on ahistava jälitamisega kokku puutunud piirkonnapolitseinikud. 75% piirkonnapolitseinikest nimetavad, et nad on ahistava jälitamisega otseselt kokku puutunud, sealhulgas 19% vastajatest „väga sageli“ ja 56% piirkonnapolitseinikest „sageli“. Kõige vähem on ahistava jälitamisega kokku puutunud noorsoopolitseinikud, 47% vastajatest tõdeb otsest kokkupuudet ja politseipatrullid, 57% vastajatel on otsene kokkupuude ahistava jälitamisega (vt. tabel 18).

Tabel 19. Milline on Teie seisukoht, kas Eestis oleks vaja ahistav jälitamine kriminaliseerida?

(%)

	Piirkonna- politseinikud	Noorsoo- politseinikud	Patrull- politseinikud	Politsei- uurijad
Kindlasti on vaja	18	20	24	19
Arvatavasti on vaja	41	57	52	40
Arvatavasti ei ole vaja	26	7	12	27
Kindlasti ei ole vaja	6	3	1	1
Ei oska hinnata	9	13	11	12
Kokku	100	100	100	100

Allikas: Eesti Avatud Ühiskonna Instituut, 2015

Ahistava jälitamise kriminaliseerimist peavad kõige olulisemaks noorsoopolitseinikud (77% vastajatest) ja patrullpolitseinikud (76%) vastajatest. Piirkonnapolitseinike ja politseiuurijate seas on veidi vähem vastajaid, kes peavad ahistava jälitamise kriminaliseerimist vajalikuks, mõlemas ametirühmas 59% vastajatest (vt. tabel 19).

Ilmneb huvitav tendents, politseitöötajad kes oma igapäevatöös ahistava jälitamisega rohkem kokku puutuvad (piirkonnapolitseinikud ja politseiuurijad) peavad ahistava jälitamise kriminaliseerimist vähem oluliseks kui politseitöötajad, kes selle kuriteoliigiga vähem kokku puutuvad (noorsoopolitseinikud ja patrullid).

10.3. Perevägivalla seaduse vajalikkusest

Mitmetes riikides on lähisuhtevägivalla juhtumite lahendamise tõhusamaks muutmisel loodud iseseisvad perevägivalla seadused. Oma uuringus kontrollisime politseitöötajate hoiakuid, mil määral on levinud arusaam, et eraldi perevägivalla seadus võib muuta lähisuhtevägivalla küsimuste õigusregulatsiooni tõhusamaks.

Kõikides politseitöötajate ametirühmades on ülekaalus vastajad, kelle arvates eraldi perevägivalla seadus on oluline, sest muudaks lähisuhtevägivalla juhtumitega tegelemise tõhusamaks. Kõige tugevam poolehoid perevägivalla seadusele on noorsoopolitseinike hulgas,

64% vastajate arvates muudaks seadus LSV käsitlemise tõhusamaks ja 17% vastajate arvates ei muuda eraldi seadus õiguslikku regulatsiooni paremaks (vt. tabel 20).

Tabel 20. Kas eraldi perevägivald seadus muudaks Eestis lähisuhtevägivaldaga juhtumitega tegelemise tõhusamaks?

	Piirkonna- politseinikud	Noorsoo- politseinikud	Patrull- politseinikud	Politseiu- urijad
Kindlasti muudab	13	27	17	25
Arvatavasti muudab	46	37	40	27
Arvatavasti ei muuda	20	17	22	33
Kindlasti ei muuda	6	3	9	8
Ei oska hinnata	15	16	12	7
Kokku	100	100	100	100

(%)

Allikas: Eesti Avatud Ühiskonna Instituut, 2015

Kõige skeptilisemad eraldi perevägivald seaduse suhtes on politseiuurijad, kellest 52% peab seadust oluliseks ja 41% vastajate arvates eraldi seadus olukorda paremaks ei muuda.

USA oli üks esimesi riike maailmas, kus võeti vastu seadus naistevastase vägivald vastu 1994.aastal.¹⁴ Suurbritannias on mitu seadust, mis on suunatud soolise vägivald vastu. 1996.aastal võeti vastu perekonna seadus, mis näeb ette vägivaldseja välja tõstmist eluruumidest ja ei luba tal naisele ja lastele läheneda. Ka võivad kohalikud organid võtta vastu meetmeid vägivaldsejate vastu ja rakendada kohtulikku keeldu eluruumides viibimise kohta kui nad on ohtlikud. Neid meetmeid rakendatakse ka juhtudel kui ohver keeldub koostööst. Eluruumist eemal olemise keeldu võib rakendada 14 kuni 28 päevaks. Lisaks perekonna seadusele võeti Suurbritannias 1997.aastal vastu ka ahistava jälitamise ning 1998.aastal kallaletungide ja korrarikkumiste seadus.¹⁵

Miks ei piisa üldistest seadustest, kui rääkida lähisuhetes toimunud vägivaldast? ÜRO soovib vastu võtta eraldi seadusandlikud aktid. Esitame alljärgnevalt mõned ÜRO ekspertide argumendid ja soovitusel perevägivald spetsialiseerunud seadusandluse väljatöötamiseks:¹⁶

1. Üldised kriminaalkuriteod, nagu kalletung, pekmine, raskete kehaliste vigastuste tekitamine ei suuda arvesse võtta kogu perevägivald keerulisi ja spetsiifilisi aspekte. Perevägivald avaldub eri vormides, see pole vaid füüsiline vägivald, võib olla ka kui seksuaalne vägivald, vara kahjustamine, emotsionaalne ja psühholoogiline, hirmutamine, jälitamine, majandusliku toetuse ära võtmine, või vägivaldaga ähvardamine. Eraldi perevägivald seadus võimaldab nii perevägivaldaga seonduvat spetsiifikat terviklikumalt käsitleda, kui ka perevägivalda ennetada

¹⁴ S. Laws Targeting Gender-Based Violence Empower Women

<http://iipdigital.usembassy.gov/st/english/article/2013/03/20130301143594.html#axzz3hDon0U5e>

¹⁵ A Landscape analysis of domestic violence laws. 2013. , pp 81-104 https://www.google.ee/webhp?sourceid=navclient&ie=UTF-8&rlz=1T4ADSA_enEE361EE363#q=A+Landscape++analysis+of+domestic+violence+laws.+2013.+

¹⁶ Handbook for Legislation on violence against women. UN Women. New York. 2012. Arvutivõrgus: <http://www.un.org/womenwatch/daw/vaw/handbook-for-nap-on-vaw.pdf> 20.07.2015.

2. Üldkuritegusid vaadeldakse reeglina kui ühekordseid akte, samal ajal kui perevägivald esineb üliharva ühekordse juhtumina. Reeglina kehtib vastupidine tendents, perevägivald muutub korduvaks julma kohtlemise stsenaariumiks, kus võib toimuda füüsiline, seksuaalne, psühholoogiline jne. vägivald.
3. Üldist kriminaalkuritegevust reguleerivaid akte saab reeglina kasutada alles siis kui füüsiline vägivald on juba toimunud. Analüüsid näitavad, et karistus kallaletungi ja peksmise eest ei ole piisav, et hoida vägivallatsejaid raskemate kuritegude sooritamise eest.

Praegu on maailmas 76 riiki, kus perevägivald seadus on vastu võetud.¹⁷ Riigid, kes on vastu võtnud spetsiaalse seaduse (Austria, Suurbritannia, USA, Austraalia, Saksamaa, Hispaania, Tšehhi, Sloveenia, Holland, Šveits, Bulgaaria, Leedu jt) omavad suuri eeliseid. Nimetatud riikides on perevägivald seadus aidanud kasvatada õiguskultuuri ja õiguslast mõtlemist, andes avalikkusele edasi selge sõnumi: lähisuhtes toimepandud vägivald on tõsine kuritegu.

Julgustust perevägivald seaduse vastuvõtmiseks saab USA-lt, kus seadus naistevastase vägivald vastu võeti vastu juba 1994.aastal. Seadus andis silmapaistvalt häid tulemusi. Perioodil 1993-2010 kahanes 30% võrra naiste arv, kes tapeti oma seksuaalpartneri poolt. Koduvägivald juhtumite arv naiste suhtes langes 2/3.¹⁸

Ka on eeskujuks lähinaaber Leedu, kus 2011. aastal seadus vastu võeti.¹⁹ Leedus on samuti seadus andnud häid tulemusi:

- Aastaga vähenes Leedus tapmist arv lähisuhte pinnal 30%: 2011. aastal 147 juhtumit, 2012. aastal 104 juhtumit;
- Kasvas teavitamine: 2012. aastal sai politsei 18 268 lähisuhtevägivald alast väljakutset ja algatas 7589 kriminaalmenetlust;
- 2011. aastal registreeriti 618 naist – vägivald ohvrit; 2012. aastal kasvas ohvrite arv 4582-ni.

Riikides, kus perevägivald seadus puudub, on piiratud võimalused efektiivselt kaitsta ohvrit vägivald eest ja panna vägivallatsejat enda poolt sooritatud kuriteo eest vastutama. Õigusbaas on nõrk ja ei toeta ohvrit, tõenäosus, et vägivald jätkub, on väga suur. Perevägivald seaduseta riigid reageerivad peamiselt juba toimunud vägivallale, ennetus praktiliselt puudub.²⁰

¹⁷ R. de Silva de Alwis, J. Klugman. Freedom from Violence and the Law: A Global Perspective. Arvutivõrgus: <http://wapp.hks.harvard.edu/files/wapp/files/freedom-from-violence-and-the-law.pdf> 24.07.2015.

¹⁸ U.S. Laws Targeting Gender-Based Violence Empower Women <http://iipdigital.usembassy.gov/st/english/article/2013/03/20130301143594.html#axzz3hDon0U5e>

¹⁹ Law on Protection against Domestic Violence. Arvutivõrgus: http://www3.lrs.lt/pls/inter3/dokpaieska.showdoc_l?p_id=410975, 24.07.2015.

²⁰ I.Pettai, S.Kaugia, R.Narits. Perevägivald kui senisest jõulisemat juriidilist sekkumist vajav sotsiaalne nähtus. Riigikogu toimetised, 31/2015, lk.160.

11. POLITSEITÖÖTAJATE ERIALANE ETTEVALMISTUS LÄHISUHTEVÄGIVALLAGA TEGELEMISEKS

- Enese harimine ja täiendamine perevägivalla alal on ekspertide jaoks oluline ja üldiseks tendentsiks on kõigi spetsialistide märkimisväärselt kõrge vajadus lisakoolituseks, 2/3 kõikidest politseitöötajatest, kes lähisuhtevägivalla juhtumitega kokku puutuvad on seisukohal, et nad vajaksid selles valdkonnas täienduskoolitust.
- Valdav enamus vastajatest, küsitluses osalenud politseiametnikud, vajavad spetsiaalset ettevalmistust ja lisakoolitusi lähisuhtevägivalla küsimustes. Kõige enam vajavad koolitust noorsoopolitseinikud (84% vastajatest) ja kõige vähem patrullpolitseinikud (67%) ja politseiuurijad (68%).
- Kõige enam vajavad kõik politseiametnikud suhtlemiskoolitust, ehk oskusi ohvritega ja vägivallatsejatega suhtlemiseks.
- Küsitlus näitas, et noorsoopolitseinike koolitusvajadus on kõige suurem. Nende koolitusprogrammidele tuleks PPA siseselt tähelepanu osutada, sest paljudel neist puudub erialaline (politseisuunaline) ettevalmistus.

Lähisuhtevägivalla juhtumitega tegelemine on keerukas ja aeganõudev, sest individuaalsete käitumismustrite spetsiifika on väga suur. Ekspertküsitluses selgitasime, kuidas politseitöötajad hindavad koolitusvajadusi LSV temaatika osas (vt. tabel 21).

Tabel 21. Kas Te vajaksite spetsiaalset ettevalmistust ja lisakoolitust lähisuhtevägivalla küsimustes?

	Piirkonna- politseinikud	Noorsoo- politseinikud	Patrull- politseinikud	Politsei- uurijad	(%)
Kindlasti vajaksin	31	47	29	30	
Üldiselt vajaksin	43	37	38	38	
Ei vaja	24	13	31	27	
Ei oska öelda	2	3	2	5	
Kokku	100	100	100	100	

Allikas: Eesti Avatud Ühiskonna Instituut, 2015

Valdav enamus vastajatest, küsitluses osalenud politseiametnikud, vajavad spetsiaalset ettevalmistust ja lisakoolitusi LSV küsimustes. Kõige enam vajavad koolitust

noorsoopolitseinikud (84% vastajatest) ja kõige vähem patrullpolitseinikud (67%) ja politseiuurijad (68%). Üldtrend on siiski see, et 2/3 kõikidest politseitöötajatest, kes LSV juhtumitega kokku puutuvad on seisukohal, et nad vajaksid selles valdkonnas täienduskoolitust.

Kõige enam vajavad kõik politseiametnikud suhtlemiskoolitust, ehk oskusi ohvritega ja vägivallatsejatega suhtlemiseks. Ilmnes selge trend, vajatakse praktilisi koolitusi, nn „puust ette ja punaseks“. See on mõistetav, patrullid on noored inimesed, küsitlusele vastajatest 44% on alla kolmekümneaastaseid ja seetõttu isiklik elukogemus ja oskus teiste inimeste elulaadi ja konflikte mõtestada on ilma spetsiaalse koolitusega kindlasti raske (vt. tabel 22).

Tabel 22. Millist lisakoolitust Te vajaksite?

(%)

	Päirirkonna- politseinikud		Noorsoo- politseinikud		Patrull- politseinikud	
	Eelkõige	Samuti	Eelkõige	Samuti	Eelkõige	Samuti
Psühholoogilist ettevalmistust ohvritega suhtlemiseks ja neist arusaamiseks	42	53	52	40	40	56
Psühholoogilist ettevalmistust vägivallatsejatega suhtlemiseks	37	58	52	44	38	54
Käitumisjuhiseid peres toimunud vägivallajuhtumi lahendamiseks	34	50	48	48	25	52
Juriidilist ettevalmistust, teadmisi ohvrite õigustest ja abivõimalustest	24	63	40	52	33	58
Reegleid lähisuhtevägivalla eetikast ja konfidentsiaalsusest	21	55	36	44	13	65
Oskust ohvreid ära tunda (spetsiifilised vigastused, ohvrikäitumise eripära jm)	18	71	36	44	25	56
Teavet ohvriabi süsteemi ja muu abivõrgustiku toimimisest	18	71	36	60	27	65
Teadmisi lähisuhtevägivalla põhjustest, levikust ja tagajärgedest	3	74	12	64	10	69

Allikas: Eesti Avatud Ühiskonna Instituut, 2015

Koolitustes on kindlasti tähtsal kohal rollimängud, aga kindlasti ka olukorra täpne kaardistamine sündmuskohal. Näiteks patrullide tegevuses. Kindlasti on oluline kriitilisemate LSV juhtumite puhul kaardistada kogu protsess, alates olukorra esmasest lahendamisest sündmuskohal ja lõpetades kohtuprotsessi tulemuste analüüsiga. Protsessi kaardistamine ja selle põhjal õppematerjali vormistamine aitaks politseiametnikel paremini mõista LSV-d kui tervikprotsessi.

Väike lisamõte, miks ei võiks politseipatrullid katseliselt sündmuskohale minna kaamerateaga varustatuna. Ehk kasutada olukorra fikseerimiseks kaameraid, mis võimaldaksid hiljem olukordi sündmuskohtadel põhjalikumalt analüüsida ja psühholoogide ning teiste spetsialistide abil mõtestada.

Küsitlus näitas, et noorsoopolitseinike koolitusvajadus on kõige suurem. Nende koolitusprogrammidele tuleks PPA siseselt tähelepanu osutada.

Lisaks etteantud skaalale, oli vastajatel võimalik lisada täiendavaid kommentaare (vabad vastused) koolitusvajaduste kohta.

Vastajate lisakommentaariid:

- Kõikvõimalikud lisakoolitused on alati abiks ja edaspidiseks efektiivseks tööks kasulikud;
- Spetsiaalset koolitust ja tugisüsteemi, et iseennast kaitsta ja aidata kui oled selliste juhtumitega tegelenud. Praegu on see igaühe enda asi kuidas kõigega ise hakkama saada;
- Tegelikult ei ole olnud ühtegi korralikku koolitust, kuidas nii ohvri kui vägivallatsejaga suhelda, kõike peab ise õppima. Koolitused mis on olnud on üldised ja täiesti mõttetus;
- Pigem võiksid olla spetsiaalsed LSV-a juhtumitega töötavad politseiametnikud, kes on sellele spetsialiseerunud;
- Peab olema võrgustik, et oleks võimalus konkreetse asjaga kiiresti lõpuni tegeleda.

12. PATRULLTOIMKONNA RISKID JA PROBLEEMID

- Küsitlusest selgub, et patrullpolitseinikud ei saa juhtimiskeskuselt piisavalt eelinformatsiooni olukorrast sündmuskohal. Enam-vähem rahuldavaks võib pidada infot selle kohta, kas peres on alaealisi lapsi, varasemaid väljakutseid politseile või kas juhtumiga seotud isikud võivad omada relva.
- Puudulik on eelinformatsioon selle kohta, millised olid varasemate väljakutsete põhjused või kui ohtlikud võivad olla vägivallajuhtumiga seotud isikud, seda infot saab pea alati vaid iga kolmas patrullpolitseinik. Väga puudulikuks tuleb pidada eelinformatsiooni vägivallatseja kriminaalse mineviku suhtes või kas peres on haavatavaid isikuid (puuetega inimesed, eakad), seda infot saab pea alati vaid 11 - 21% patrullpolitseinikest.
- Puudulik eelinformatsioon on üheks põhjuseks, miks patrullpolitseinikel on tihti raske otsustada, kas tegemist osapoolte omavaheliste suhete klaarimisega (nn peretüli) või tõsise lähisuhtevägivalla juhtumiga, mis vajab kiiret politsei sekkumist. Kuigi 42 % vastajate juhtub seda harva, on 58% vastanute jaoks juhtumi riskiastme määramine suuremal või vähesemal määral keeruline ülesanne.
- Uuringus paluti patrullpolitseinikel hinnata, kui suure osakaaluga on nende töös esindatud erinevas staadiumis asuvad lähisuhtevägivalla juhtumid, Selgus, et praktiliselt iga teine väljakutse (58% juhtumitest) kuulub raskete juhtumite hulka, kus ohvri tervis või ka elu võivad olla hädaohus ja kus politsei sekkumine ning ohvrile turvalisuse tagamine on esmatähtsusega.
- Küsisime uuringus, mis takistab patrullpolitseinikku töös, et koguda põhjalikumat tõendusmaterjali. Suuremateks takistusteks on 62- 76% patrullpolitseinike arvates suur töökoormus, ajapuudus, aga ka vägivallatseja või ohvri joobeseisund.
- Patrullpolitseinike töö on ohtlik, $\frac{3}{4}$ neist on üle elanud juhtumeid, kus lähisuhtevägivalla sündmuskohale saabudes on vastajat ennast või teisi politseinikke rünnatud. Iga viies on kogenud sagedasi rünnakuid.
- Patrullpolitseiniku elukutse juurde kuulub ka oskus olla psühholoogi rollis. 96% on sündmuskohal osutanud kannatanule psühholoogilist abi rahustanud kannatanut, julgustanud teda ütlusi andma, nõustanud, mida edasi teha vms.

Küsitlusest selgub, et patrullpolitseinikud ei saa juhtimiskeskuselt piisavalt eelinformatsiooni olukorrast sündmuskohal. Enam-vähem rahuldavaks võib pidada infot selle kohta, kas peres on alaealisi lapsi, varasemaid väljakutseid politseile või kas juhtumiga seotud isikud võivad omada relva. Nendele küsimustele saavad pooled patrullpolitseinikest peaaegu alati vastuse, iga neljas-

kolmas vahete-vahel. Puudulik on eelinformatsioon selle kohta, millised olid varasemate väljakutsete põhjused või kui ohtlikud võivad olla vägivaldajuhtumiga seotud isikud, seda infot saab pea alati iga kolmas patrullpolitseinik. Väga puudulikuks tuleb pidada eelinformatsiooni vägivaldlatseja kriminaalse mineviku osas või kas peres on haavatavaid isikuid (puuetega inimesed, eakad), seda infot saab pea alati vaid 11 - 21% patrullpolitseinikest (vt. tabel 23).

Tabel 23. Kui Te sõidate lähisuhtevägivalla sündmuskohale, kas tavaliselt saate juhtimiskeskuselt piisavalt eelinformatsiooni olukorrast sündmuskohal?

(Patrullpolitseinike hinnangud %-s)

	Peaaegu alati	Vahete-vahel
I Enam-vähem rahuldav eelinformatsioon		
Kas peres on alaealisi lapsi	55	30
Kas nimetatud aadressil on olnud varasemaid väljakutseid politseile	51	30
Kas juhtumiga seotud isikud võivad omada relva	46	25
II Puudulik eelinformatsioon		
Varasemate väljakutsete põhjused	37	27
Kui ohtlikud võivad olla vägivaldajuhtumiga seotud isikud	30	47
III Väga puudulik eelinformatsioon		
Kas vägivaldlatseja suhtes on varem alustatud kriminaalmenetlusi lähisuhtevägivalla tõttu	21	24
Kas peres on haavatavaid isikuid (puuetega inimesed, eakad)	13	41
Kas vägivaldlatsejat on kriminaalselt karistatud ja ta on viibinud vanglas	11	30

Allikas: Eesti Avatud Ühiskonna Instituut, 2015

Puudulik eelinformatsioon on kindlasti üheks põhjuseks, miks patrullpolitseinikel on sageli raske otsustada kas tegemist osapoolte omavaheliste suhete klaarimisega (nn peretüli) või tõsise lähisuhtevägivalla juhtumiga, mis vajab kiiret politsei sekkumist.

Tabel 24. Kui sageli Te lähisuhtevägivalla sündmuskohal seisate probleemi ees, et on raske otsustada, kas on tegemist osapoolte omavaheliste suhete klaarimisega (nn peretüli) või tõsise lähisuhtevägivalla juhtumiga, mis vajab kiiret politsei sekkumist?

(Patrullpolitseinike hinnangud %-s)

Harva. Alla kolmandiku juhtumite puhul on raske otsustada	42
Sageli. Ligi pooltel juhtumitel on raske otsustada	35
Väga sageli. Kaks kolmandikku juhtumitest on ebaselged ning raske on kohapeal otsustada	14
Ei oska hinnata või muu vastus	9

Allikas: Eesti Avatud Ühiskonna Instituut, 2015

Uuring näitab, et patrullpolitseinikel pole sündmuskohal sugugi lihtne otsustada, kas tegemist osapoolte omavaheliste suhete klaarimisega (nn peretüli) või tõsise lähisuhtevägivalla juhtumiga,

mis vajab kiiret politsei sekkumist. Kuigi 42% vastajate juhtub seda harva, (vähem kui kolmandikul juhtudel), on 58% vastanute jaoks juhtumi riskiastme määratlemine suuremal või vähesemal määral keeruline ülesanne (vt. tabel 24).

Uuringust lähtuvalt on väga olulised patrullpolitseinike koolitused juhtumite riskiastme määratlemiseks ja kindlasti vajavad patrullpolitseinikud lihtsaid ja selgeid juhendeid vägivalla juhtumi riskiastme määramiseks.

Vägivalla juhtumi riskiastme määramise alase küsimuse formuleerimisel võtsime aluseks mitmetes Euroopa riikides rakendatava praktika, mille kohaselt jagatakse LSV juhtumid kolmeks:

1. **Standard olukord** - suurt ohtu pole näha, silmaga nähtavaid tagajärgi ei ole
2. **Keskmine tase** - selged näitajad, et on tegemist tõsise vägivallaga. On oht, et agressor jätkab, kui olukord ei muutu
3. **Kõrge risk** - oht ohvri elule, tervisele. Tulemused on prognoosimatud. Vägivallast (füüsiline või psühholoogiline) taastumine on keeruline ja alati polegi võimalik²¹

Palusime patrullpolitseinikel hinnata, kui suure osakaaluga on nende töös esindatud erinevas staadiumis asuvad lähisuhtevägivalla juhtumid. Hinnangutest selgus, et 42% juhtumitest liigitub vägivalla varasesse staadiumisse, kus domineerib teravas suhtekonfliktis avalduv vaimne vägivald. Iga viies juhtum on kriitilise tähendusega, sest tegemist on vägivalla kaugele arenenud staadiumiga, mille tagajärjeks võivad olla rasked/eluohhtlikud kehavigastused (vt. tabel 25).

Tabel 25. Järgnevalt palume teil hinnata, kui suure osakaaluga teie töös on esindatud järgmised lähisuhtevägivalla juhtumid, kuhu politseipatrull välja kutsutakse...

(Patrullpolitseinike hinnangud %-s)

1. Vägivalla varane staadium. Tegemist on esmaste väljakutsetega, kus valdav on teravas suhtekonfliktis avalduv vaimne vägivald. Võib esineda ka kergemat füüsilist ja/või seksuaalset vägivalda või vägivallaga ähvardamist.	42
2. Süveneva vägivalla staadium. Tegemist on korduvate väljakutsetega, kus valdav on füüsiline ja/või seksuaalne vägivald, mis võib lõppeda kergemate kehavigastustega.	37
3. Vägivalla kaugele arenenud staadium. Tegemist on sagedaste väljakutsetega, kus valdav on süstemaatiline füüsiline ja/või seksuaalne vägivald mille tagajärjeks võivad olla rasked/eluohhtlikud kehavigastused.	21
Kokku	100

37% juhtumitest paiknevad kahe staadiumi vahepeal, kus valdav on füüsiline ja/või seksuaalne vägivald, mis võib lõppeda kergemate kehavigastustega. Uuringust võib järeldada, et praktiliselt iga teine väljakutse (58% juhtumitest) kuulub raskete juhtumite hulka, kus ohvri tervis või ka elu võivad olla hädaohus ja kus politsei sekkumine ning ohvrile turvalisuse tagamine on esmatähtsusega.

²¹ Inspecting policing in the public interest, HMIC 2014 .Her Majesty's Inspectorate of Constabulary

Küsisime uuringus, mis takistab patrullpolitseinikku töös, et koguda põhjalikumat tõendusmaterjali. Suuremateks takistusteks on 62 - 76% patrullpolitseinike arvates suur töökoormus, ajapuudus, aga ka vägivallatseja või ohvri joobeseisund (vt. tabel 26).

Tabel 26. Mis takistused on Teie hinnangul patrulli töös, et koguda põhjalikumat tõendusmaterjali?

(Patrullpolitseinike hinnangud %-s)

	Seda kindlasti	Seda ka	Seda mitte
I Suuremad takistused			
Suur töökoormus- juhtumite arv kasvab ja politseipatrulle on ebapiisavalt	25	46	17
Vägivallatseja on joobeseisundis ja takistab sündmuskohal tõendite kogumist	20	46	32
Aja puudus- alati ei jätku aega, et sündmuskohal kõike põhjalikult fikseerida	17	45	32
Ohver on joobeseisundis ja takistab sündmuskohal tõendite kogumist	14	62	21
II Väiksema mõjuga takistused			
Ebakompetentsus – kõik patrullpolitseinikud ei ole piisavalt ette valmistatud sündmuskohal tõendite kogumiseks	10	45	38
Vähene suhtlemisoskus, et ohvri ja vägivallatsejalt usaldusväärset infot saada	4	25	54

Allikas: Eesti Avatud Ühiskonna Instituut, 2015

Patrullpolitseinike ebakompetentsus või vähene suhtlemisoskus on oluliselt väiksema mõjuga takistused (29 - 55% vastajate hinnangul)..

Patrullpolitseinike töö on ohtlik, $\frac{3}{4}$ on üle elanud juhtumeid, kus lähisuhtevägivalla sündmuskohale saabudes on vastajat ennast või teisi politseinikke rünnatud. Igat viiendat on sagedamini rünnatud (vt. tabel 27).

Tabel 27. Kas Teil on olnud juhtumeid, kus lähisuhtevägivalla sündmuskohale saabudes on Teid ennast või teisi politseinikke rünnatud?

(Patrullpolitseinike hinnangud %-s)

Mõnikord	19
Harva	57
Ei ole juhtunud	21
Ei oska hinnata	3
Kokku	100

Allikas: Eesti Avatud Ühiskonna Instituut, 2015

Patrullpolitseiniku elukutse juurde kuulub ka oskus olla psühholoogi rollis. 96% on sündmuskohal osutanud kannatanule psühholoogilist abi: rahustanud kannatanut, julgustanud teda ütlushi andma, nõustanud, mida edasi teha vms (vt. tabel 28).

Tabel 28. Kui sageli Te peate sündmuskohal andma kannatanule psühholoogilist abi (rahustama kannatanut, julgustama teda ütlushi andma, nõustama, mida edasi teha vms)

(Patrullpolitseinike hinnangud %-s)

Sageli, rohkem kui pooltel juhtudel	38
Mõnikord, kolmandik kuni pool juhtudest	38
Harva, vähem kui kolmandik juhtudest	20
Ei oska hinnata	4
Kokku	100

Allikas: Eesti Avatud Ühiskonna Instituut, 2015

13. LÄHISUHTEVÄGIVALLA OHVRITE ABISTAMINE

- **Enamik piirkonnapolitseinikest (86% - 94%) tegeleb pidevalt lähisuhtevägivalla juhtumitega. Tegevuste ring, mis sagedast kasutust leiab, on avar: sotsiaaltöötajate ja lastekaitse töötajate informeerimine, kannatanute ohvriabi töötaja juurde suunamine, järelkontrolli teostamine vägivallajuhtumitega peredes, vägivalla toimepanijaga vestlemine, tema mõjutamine jne.**
- **Küllalt sageli soovivad piirkonnapolitseinikud ohvrile pöörduda teiste institutsioonide poole, kes tegelevad ohvrite abistamisega – meedikud, psühholoogid ja perenõustajad. Neid meetmeid kasutavad sageli 51% - 69% vastajatest.**
- **96 % piirkonnapolitseinikest annavad ohvritele juriidilist nõu**
- **Ka noorsoopolitseinikud tegelevad aktiivselt lähisuhtevägivalla juhtumitega, 87% - 90% neist edastavad juhtumite kohta infot sotsiaaltöötajatele ja lastekaitsjatele, soovivad kannatanul pöörduda ohvriabi poole. Järelkontrolli – ja vägivallatsejaga suhtlemist ning juriidilist nõustamist rakendavad noorsoopolitseinikud harvemini kui piirkonnapolitseinikud.**

Piirkonnapolitseinikud ja noorsoopolitseinikud hindasid etteantud vastusevariantide järgi, milliseid meetmeid nad kõige enam kasutavad vägivallaohvrite abistamiseks. Küsimustele vastamiseks oli skaala vastusevariantidega: „sageli“, „mõnikord“ ja „üldse mitte“. Järgnevasse tabelisse oleme paigutanud pingereana vastused skaalapunktidele sageli ja mõnikord, mis annab ülevaatliku pildi, millised tegevused kannatanute abistamisel domineerivad (vt. tabel 29).

Tegevused ohvrite abistamiseks (veerg 1) on järjestatud vastavalt sellele kui sageli piirkonnapolitseinikud (veerg 2) neid tegevusi valivad

Rutiinsed tegevused, mida piirkonnapolitseinikud praktiliselt alati kasutavad on sotsiaaltöötajate ja lastekaitse töötajate informeerimine, ohvriabi töötaja juurde suunamine, järelkontrolli teostamine vägivallajuhtumitega peredes ja vägivalla toimepanijaga vestlemine, tema mõjutamine. 86% - 94% kasutab nimetatud meetmeid sageli. Küllalt sageli soovivad piirkonnapolitseinikud ohvrile pöörduda teiste institutsioonide poole, kes tegelevad ohvrite abistamisega – meedikud, psühholoogid ja perenõustajad. Neid meetmeid kasutavad sageli 51% - 69% vastajatest. Seega on oluline, et piirkonnapolitseinikel oleks võimalikult palju informatsiooni ja nad oskaksid kannatanutele soovitada teisi tugistruktuure ja oskaksid ohvrile edastada erinevate spetsialistide kontakte. 45% piirkonnapolitseinikest ütlevad, et annavad sageli ohvritele juriidilist nõu ja 51% vastajatest annavad juriidilist nõu mõnikord. See näitab kui oluline on, et piirkonnapolitseinikud tunneksid seadusandlusest tulenevaid võimalusi ja oskaksid neid võimalusi kannatanutele selgitada. Ehk siis õigusabi komponent on piirkonnapolitseinike õppekavades oluline.

Tabel 29. Mida olete teinud vägivallohvrite abistamiseks?

Politseitöötajate eksperthinnangud (%-s)

	Piirkonna- politseinikud		Noorsoo- politseinikud	
	Sageli	Mõnikord	Sageli	Mõnikord
Informeerinud juhtunust sotsiaaltöötajat või lastekaitsetöötajat	94	6	90	7
Soovitanud ohvrile pöörduda abi saamiseks ohvriabi poole	90	10	87	12
Rakendanud järelkontrolli, et vägivald ei korduks	86	14	60	30
Vestelnud vägivallatsejaga ja püüdnud teda korrale kutsuda	86	14	57	33
Soovitanud ohvrile pöörduda arsti poole	69	28	57	43
Soovitanud ohvrile pöörduda psühholoogi või perenõustaja poole	51	45	57	43
Andnud ohvrile juriidilist nõu	45	51	20	60
Soovitanud ohvrile minna ajutiselt turvakodusse või varjupaika	28	63	37	57
Püüdnud vägivallatsejat ja ohvrit lepitada	18	67	17	57
Aidanud ohvril koostada tegevusplaani edaspidiseks	12	65	10	53

Allikas: Eesti Avatud Ühiskonna Instituut, 2015

Noorsoopolitseinikud kasutavad analoogselt piirkonnapolitseinikega kõige sagedamini info edastamist sotsiaaltöötajatele ja lastekaitsetöötajatele, samuti soovitusi ohvriabi poole pöörduda. Neid meetmeid kasutavad sageli 87% - 90% noorsoopolitseinikest. Järelkontrolli – ja vägivallatsejaga suhtlemise meetet kasutavad noorsoopolitseinikud harvemini kui piirkonnapolitseinikud. Samuti nõustavad noorsoopolitseinikud ohvreid juriidiliselt harvemini kui piirkonnapolitseinikud.

Lisaks etteantud vastusevariantidele, oli vastajatel võimalik lisada täiendavaid kommentaare.

Vastajate kommentaarid:

- Järelkontroll perevägivalda juhtumite puhul on meie üks peamisi ülesandeid;
- Psüühilised vägivallatsejad teavad väga hästi et nende tegevust ükski ei kvalifitseeri ja nad tunnevad end karistamatult. Isiklikult ma kahtlen järelkontrolli tõhususes, kuna politseinikul puudub võimalus vägivallatsejat mingi sanktsiooniga või selle rakendamise võimalusega mõjutada;
- Teeme pidevat järelkontrolli, aga kahjuks kõik kordub;
- Kõik need meetmed aitavad kuni järgmise alkoholiõhtuni. Meie saame ainult nõustada aga reaalselt vägivallatsejat korrale kutsuda ei ole võimalik. Eriti siis, kui nad on asotsiaalse elustiiliga, neid on hinnanguliselt 80%.
- Mina ei saa lubada ohvrile, et ma panen selle "urood" (vägivallatseja) kinni. Mina saan lubada ainult seda, mis ma saan ellu viia;
- Ennetustöö, nt artiklid valla lehtedes, koostöö sotsiaaltöötajatega, perekülastused jms;

Piirkonnapolitseinike hinnangute järgi on kõige enam kasutatav meede, sotsiaaltöötajate informeerimine LSV juhtumist. Sotsiaaltöötajate ekspertuuringus (sügis 2014) palusime sotsiaaltöötajatel hinnata „kuidas jõuavad teieni teated LSV (täiskasvanute vaheline) kohta“. Sotsiaaltöötajad hindasid infokanalite tähtsust järgmiselt (vt. tabel 30):

Tabel 30. Kuidas teated perevägivald ohvrite (täiskasvanud) kohta teieni jõuavad?

Vastaja võis märkida kõik tema jaoks olulised infoallikad.

(sotsiaaltöötajad %-s)

	Peamiselt	Mõnikord	Mitte kunagi	Ei oska hinnata	Kokku
Politsei (piirkonnapolitseinik) saadab teatise	58	21	16	5	100
Piirkonnas liiguvad jutud peredes toimuvast	17	60	8	15	100
Naabrid või juhuslikud pealtnägijad teatavad	15	69	11	5	100
Ohvrid teatavad või tulevad nõustamisele	15	63	16	6	100
Meedikud (perearst) informeerivad	14	48	31	7	100
Ohvri sõbrad või head tuttavad teatavad	10	66	18	6	100
Teised pereliikmed teatavad	7	67	21	5	100

Allikas: Eesti Avatud Ühiskonna Instituut, 2014

94% piirkonnapolitseinikest vastas, et „teavitavad sageli“ sotsiaaltöötajaid LSV juhtumitest. Samas, vaid 58% sotsiaaltöötajatest väidab, et infoteade politseist on „peamine infoallikas“. Piirkonnapolitseinike ja sotsiaaltöötajate hinnangutes on mõningane vastuolu. Kas vastuste lahknevuse põhjus on selles, et politsei ei teavita sotsiaaltöötajaid kõikidest juhtudest või on tegemist muud laadi infokadudega, on selle uuringu põhjal raske hinnata. Kindlasti on oluline süvendatult uurida info liikumist piirkonnapolitseinike ja sotsiaaltöötajate vahel.

Tähelepanuväärne on veel, et sotsiaaltöötajate vastustest ilmneb, et nad on LSV juhtumite osas infosulus, st. nad ei saa juhtumitest teada. Sotsiaaltöötajate jaoks teisel kohal pärast politseiteadet on „piirkonna kuulujutud“. 17% sotsiaaltöötajatest märgib, et see nende jaoks peamine infoallikas LSV juhtumitest teadasaamiseks.

Kokkuvõtteks võib öelda, et sotsiaaltöötajad on vähe informeeritud LSV juhtumitest, nad ei valda infot. Kui infot ei ole, ei teki ka vastutust. Ja seda suurem vastutuskoorem langeb politseile, kelle käes on LSV juhtumite infomonopol. Eraldi probleem sotsiaaltöötajate ja piirkonnapolitseinike infoallikates on kindlasti ka lähisuhtevägivald juhtumite erisused. „Kuulujuttude“ kaudu võivad sotsiaaltöötajateni jõuda sellised juhtumid, mille kohta ei ole politseile tehtud väljakutseid ja mis seetõttu ei jõua politseistatistikasse

14. POLITSEITÖÖTAJATE HINNANGUD KOOSTÖÖPARTNERITELE

- Uuringust selgus, et keskmiselt kõige kõrgemaks hinnatakse piirkonnapolitseinike kompetentsust. Keskmiselt 72% vastajatest (sh. piirkonnapolitseinike enesehinnangud) hindab piirkonnapolitseinike kompetentsust kõrgeks (hinnangud 5 + 4).
- Politseiuurijate kompetentsust hindavad kõrgeks keskmiselt 70% vastajatest. Politseiuurijate enesehinnangud on veidi madalamad kui piirkonnapolitseinikel, kuid kõrgemad kui noorsoopolitseinike ja patrullide enesehinnangud.
- Kõige madalamalt hinnatakse patrullide kompetentsust, keskmiselt 57% vastajatest hindab patrullide kompetentsi hindegas 5 + 4. Suhteliselt madalalt hindavad oma ametikaaslasid ka patrullid ise.
- Ühtviisi kõige kriitilisemalt hindavad kõik politseiametnikud pere- ja eriarstide kompetentsust. Ehk siis arstides näevad politseitöötajad kõige vähem koostööpartnereid.
- Kohtunike tööd hindavad kriitiliselt eelkõige patrullpolitseinikud ja piirkonnapolitseinikud. Samas hindavad politseiuurijad kohtunike kompetentsust kõrgeks.
- Omavalitsuste sotsiaaltöötajate ja lastekaitse spetsialistide kompetentsust hindavad kriitilisemalt politseiuurijad ja patrullpolitseinikud. Samas hindavad noorsoopolitseinikud ja piirkonnapolitseinikud omavalitsuste töötajate kompetentsust tunduvalt kõrgemaks. Kõige kriitilisemate hinnangutega paistavad silma patrullpolitseinikud.

Lähisuhtevägivalda juhtumite eripäraks on, et nende probleemidega puutuvad kokku väga paljud spetsialistid erinevatest institutsioonidest ja ametkondadest. Spetsialistide spekter, kes kõik tegelevad lähisuhtevägivalda probleemidega on väga lai. Alates patrullidest kuni politseiuurijateni politsei siseselt. Edasi piirkonnapolitseinikud koostöös omavalitsuste sotsiaaltöötajate ja lastekaitse spetsialistidega. Kohalikul tasandil veel ka koolide psühholoogid ja sotsiaalpedagoogid. Lisaks sellele õiguskaitse spetsialistid, prokurörid, kohtunikud ja advokaadid. Lähisuhtevägivalda kannatanutega puutuvad tihedasti kokku ohvriabi töötajad ja naiste varjupaikade töötajad. Lisaks ka meedikud, erakorralise meditsiini osakonnas ning perearstid ja naistearstid.

Politseitöötajate erinevatel ametirühmadel (patrullid, uurijad ja piirkonnapolitseinikud) on teiste spetsialistidega suhtlemisel erinevad kogemused ja traditsioonid, seetõttu on hinnangud koostööle kindlasti väga individuaalsed. Siiski pidasime oluliseks uuringus koostööhinnanguid

küsida. See annab üldpildi, kuivõrd saame täna üldse rääkida erinevate spetsialistide koostöövõrgustikest lähisuhtevägivalda juhtumitega tegelemisel.

Erinevate institutsioonide vaheline koostöö LSV juhtumitega tegelemisel oli ekspertuuringu üks võtmeteema, seetõttu koostasime metoodikas koostöö hindamiseks erinevaid küsimusi. Siinkohal palusime vastajatel anda hinnanguid erinevate ametkondade ja spetsialistide kompetentsusele. Kõik nimetatud ametkonnad või spetsialistid on seotud LSV juhtumite osapooltega, kes rohkem vägivalda toimepanijatega, kes kannatanutega ja kes mõlema osapoollega. Ühtsel alusel antud hinnangute võrdlemine aitab selgitada koostöö valmidust erinevate ametkondade töötajate vahel (vt. tabel 31).

Tabel 31. Kuidas hindate eri institutsioonide kompetentsust lähisuhtevägivalda juhtumitega tegelemisel?

Palun hinnake 5-pallisel skaalal, kus 5= väga kõrge kompetentsus ja 1= kompetentsus puudub, 0= ei oska hinnata

(%-s)

	Hindavad kompetentsust kõrgeks (hinded 5 + 4 kokku)			
	Piirkonna- politseinikud	Noorsoo- politseinikud	Patrull- politseinikud	Politsei- uurijad
Piirkonnapolitseinikud	87	77	65	60
Noorsoopolitseinikud	83	77	56	X**
Ohvriabi töötajad	83	77	53	75
Politseiuurijad	73	67	60	79
Omavalitsuste lastekaitse töötajad	71	73	41	44
Omavalitsuste sotsiaaltöötajad	65	57	39	32
Naiste varjupaikade töötajad	60	66	48	58
Prokuratuuri töötajad	56	50	25	79
Patrullpolitseinikud	52	73	65	38
Perenõustajad ja psühholoogid	50	57	39	51
Kohtunikud	42	50	35	65
Perearstid ja eriarstid	23	37	27	23
Keskmine hinnang	56	63	46	55

Allikas: Eesti Avatud Ühiskonna Instituut, 2015

Politseitöötajate hinnanguid teiste ametkondade spetsialistide kompetentsusele mõjutab kindlasti politseitöötajate informeeritus teiste ametkondade tegevuse kohta. Informeeritus omakorda on olulisel määral seotud tööalaste kontaktide ja - kokkupuudetega. Vähest informeeritust mõõtis vastusevariant „0 – ei oska hinnata“. Näiteks patrullpolitseinikel on kõige vähem infot teiste ametkondade tegevuse kohta. Patrullid valisid kõige sagedamini vastusevariandi „ei oska hinnata“ võrreldes teiste politseitöötajatega.

* Tabelis 31 on hinnangud erinevatele institutsioonidele ja spetsialistidele (veerg 1) järjestatud vastavalt sellele, kuidas andsid hinnanguid piirkonnakonstaablid (veerg 2)

** Politseiuurijaid küsitleti koos prokuröride, kohtunike ja teiste õiguskaitse süsteemi ekspertidega ja seal ei antud hinnanguid noorsoopolitseinikele

Kokku oli võimalik hinnata kaheteistkümne ametkonna või spetsialisti kompetentsust. Nimetame seda „mõtteliseks võrgustikuks“, ehk need on ametkonnad ja spetsialistid kes kõik vähem või rohkem puutuvad kokku lähisuhtevägivalla juhtumitega.

Kõige kõrgemaid hinnanguid teistele spetsialistidele annavad noorsoopolitseinikud. Vähemalt 2/3 noorsoopolitseinikest hindavad seitsme ametkonna (kaheteistkümnest võimalikust) spetsialistide kompetentsust kõrgeks (hinnangud 5+4). Teisel positsioonil on piirkonnapolitseinikud. Vähemalt 2/3 piirkonnapolitseinikest hindavad viie ametkonna spetsialistide kompetentsi kõrgeks. Kolmandaks politseiuurijad, kes hindavad kõrgeks kolme ametkonna spetsialistide kompetentsust. Patrullpolitseinike hinnangud on kõige madalamad. Ühegi ametkonna spetsialistide kompetentsust ei hinda kõrgeks (hinne 5+4) vähemalt 2/3 patrullidest. Patrullid hindavad kõige kõrgemaks oma ametikaaslaste – patrullide ja piirkonnapolitseinike kompetentsust.

PPA töötajate sisehinnanguid analüüsid selgub, et keskmiselt kõige kõrgemaks hinnatakse piirkonnapolitseinike kompetentsust. Keskmiselt 72% vastajatest (sh. piirkonnapolitseinike enesehinnangud) hindab piirkonnapolitseinike kompetentsust kõrgeks (hinnangud 5+4). Piirkonnapolitseinikud ise hindavad oma ametikaaslaste kompetentsust kõige kõrgemaks (87% piirkonnapolitseinikest valib hinnangud 5+4 võrreldes kõikide teiste politseiametnikega. Politseiuurijate kompetentsust hindavad kõrgeks keskmiselt 70% vastajatest. Politseiuurijate enesehinnangud on veidi madalamad kui piirkonnapolitseinikel, kuid kõrgemad kui noorsoopolitseinike ja patrullide enesehinnangud. Kõige madalamalt hinnatakse patrullide kompetentsust, keskmiselt 57% vastajatest hindab patrullide kompetentsi hindega 5+4. Suhteliselt madalalt hindavad oma ametikaaslaste ka patrullid ise. Huvitav on, et näiteks noorsoopolitseinike hinnangud patrullide kompetentsusele on kõrgemad kui politseipatrullide enesehinnangud. Kuna noorsoopolitseinike kompetentsust ei hinnanud politseiuurijad, siis keskmised hinnangud noorsoopolitseinikele ei ole võrreldavad teistele politseiametnikele antud hinnangutega.

PPA sisehinnanguid analüüsid tuleb selgelt välja trend, et hinnangud on väga volatiilsed, ehk kõiguvad suurel määral. Kõige enam erinevad politseipatrullidele antud kompetentsushinnangud. Kõige enam hindavad patrullide kompetentsust noorsoopolitseinikud (73% vastajatest hindega 5+4), tunduvalt madalamalt hindavad patrulle piirkonnapolitseinikud (52% vastajatest annavad kõrge hinnangu) ja kõige kriitilisemalt hindavad patrulle politseiuurijad (38% vastajatest hindega 5+4). Politseipatrullidele antud suhteliselt madalad hinnangud ongi üheks probleemiks, mille süvaanalüüs on PPA jaoks oluline. Mis mõjutab kolleegide madalaid hinnanguid patrullidele? On selleks infopuudus või midagi muud? Vastuste otsimisega peab kindlasti tegelema, sest kolleegide kriitiline suhtumine mõjutab negatiivselt kindlasti ka politseipatrullide enesehinnanguid, mis olid madalamad kui ülejäänud politseitöötajatel.

Analüüsid küsitluse tulemusi, on võimalik luua üldpilt, milliste ametkondade spetsialistidesse LSV „mõttelises võrgustikus“ suhtuvad PPA töötajad kõige kriitilisemalt. Ehk seda võiks ka interpreteerida, milliste spetsialistidega koostöös ei näe politseitöötajad potentsiaali. Lilla varjundiga märgistatud hinnangud näitavad, milliste spetsialistide kompetentsust

politseiametnikud hindavad kõige madalamalt. Ühtviisi kõige kriitilisemalt hindavad kõik politseiametnikud pere- ja eriarstide kompetentsust. Ehk siis arstides näevad politseitöötajad kõige vähem koostööpartnereid. Kohtunike tööd hindavad kriitiliselt eelkõige patrullpolitseinikud ja piirkonnapolitseinikud. Samas hindavad politseiuurijad kohtunike kompetentsust kõrgeks. Omavalitsuste sotsiaaltöötajate ja lastekaitse spetsialistide kompetentsust hindavad kriitilisemalt politseiuurijad ja patrullpolitseinikud. Samas hindavad noorsoopolitseinikud ja piirkonnapolitseinikud omavalitsuste töötajate kompetentsust tunduvalt kõrgemaks. Kõige kriitilisemate hinnangutega paistavad silma patrullpolitseinikud.

Järgnevas analüüsis on näha milliste spetsialistide tegevuse (kompetentsuse) hindamiseks on politseiametnikel (piirkonnapolitseinikud, noorsoopolitseinikud ja politseipatrullid) kõige vähem informatsiooni, st. vastusevariant „ei oska hinnata“. Järgmine pingerida kaardistab nn. võrgustiku „uinuva“ osa ehk tegevusvaldkonnad/spetsialistid, kelle kompetentsile politseiametnikud ei suuda hinnanguid anda (vt. tabel 32). Probleem on selles, et kui mingit võrgustiku osa ei osata hinnata, siis on ka võimaliku koostöö potentsiaal tunduvalt madalam.

Tabel 32. Politseitöötajate hinnangud teiste valdkondade spetsialistide kompetentsile.

(%-s)

Tegevusvaldkond/spetsialistid	„ei oska hinnata“
Perearstid ja eriarstid	41
Perenõustajad ja psühholoogid	40
Kohtunikud	38
Prokuratuuri töötajad	37
Naiste varjupaikade töötajad	32
Omavalitsuste sotsiaaltöötajad	21
Omavalitsuste lastekaitse töötajad	20
Ohvriabi töötajad	19
Politseiuurijad	11
Noorsoopolitseinikud	10
Piirkonnakonstaablid	7
Patrullpolitseinikud	3

Allikas: Eesti Avatud Ühiskonna Instituut, 2015

Spetsialistide kompetentsuse hindamise pingeridasid võrreldes võib öelda, et mida vähem mingi ametkonna spetsialistide tegevust osatakse hinnata (vastus: „ei oska hinnata“), seda madalamalt hinnatakse ka samade ametnike kompetentsust (hinnangu 5+4 andnud vastajate osatähtsus)

15. PIIRKONNAPOLITSEINIKE PEAMISED KOOSTÖÖPARTNERID

- Piirkonnapolitseinikud hindavad oma koostööd võrgustikus aktiivseks, kolm neljandikku vastajatest (74%) väidavad, et teevad võrgustikus regulaarselt koostööd. Noorsoopolitseinikest väidab 53%, et nad on regulaarses koostöös teiste partneritega võrgustikus.
- Piirkonnapolitseinike jaoks on võrgustikus kolm kõige olulisemat partnerit: 1) sotsiaaltöötajad (92% piirkonnapolitseinikest peab väga oluliseks partneriks), 2) lastekaitsetöötajad (88% vastajatest) ja 3) ohvriabi töötajad (78%);
- Noorsoopolitseinikel on võrgustikus neli kõige olulisemat partnerit: 1) omavalitsuste lastekaitsetöötajad (97% noorsoopolitseinikest peab väga oluliseks partneriks), 2) sotsiaaltöötajad (87% vastajatest), 3) ohvriabi töötajad (83%) ja 4) perenõustajad ja psühholoogid (70%). nad ei saa juhtumitest teada
- Üllatav tendents on, et piirkonna- ja noorsoopolitseinikud ei näe omavalitsuse juhtides koostööpartnerid. 49% piirkonnapolitseinikest ja 50% noorsoopolitseinikest on seisukohal, et omavalitsuste juhid on ebaolulised koostööpartnerid või puudub üldse vajadus nendega koostööks.
- Politseinike hinnangutest on näha, et piirkonna- ja noorsoopolitseinikud eeldavad, et kõikide vägivaldsete peredega tegelemine on kindlasti omavalitsuste sotsiaaltöötajate tegevusvaldkond (83% kuni 87% vastajatest). Vaid iga kümnes piirkonnapolitseinik on seisukohal, et sotsiaaltöötajad peavad perevägivaldalla tõkestamisega tegelema vaid siis kui vägivaldsetes peredes on alaealised lapsed. Patrullpolitseinike hinnangutes on veidi enam rõhuasetust lastega peredele. 21% patrullpolitseinikest arvavad, et omavalitsuste sotsiaaltöötajad peaksid vägivaldsete peredega tegelema vaid juhul kui peredes on alaealised lapsed.
- Andmetest nähtub, et sotsiaaltöötajate ja piirkonnapolitseinike hoiakud erinevad oluliselt. Sotsiaaltöötajad ise ei pea perevägivaldalla tõkestamist ja ennetamist enda töös samavõrd oluliseks kui seda eeldavad piirkonnapolitseinikud. Veidi enam kui pooled (53%) sotsiaaltöötajatest võtavad vastutuse perevägivaldalla juhtumite tõkestamiseks ja ennetamiseks. 28% sotsiaaltöötajatest näeb oma vastutust vaid nende perede suhtes, kus on alaealised lapsed ja ligi viiendikul (19%) sotsiaaltöötajatest puudub vägivaldsete peredega tegelemise vajaduse suhtes kindel seisukoht.

Piirkonnapolitseinikud hindavad oma koostööd võrgustikus aktiivseks, kolm neljandikku vastajatest (74%) väidavad, et teevad võrgustikus regulaarselt koostööd. Noorsoopolitseinikest väidab 53%, et nad on regulaarses koostöös teiste partneritega võrgustikus. See küsimus ei

täpsustanud koostööpartnereid, mistõttu ei ole võimalik hinnata täpsemalt „regulaarse koostöö“ tähendust (vt. tabel 33).

Tabel 33. Kas teie ise olete kunagi mõne lähisuhtevägivalla juhtumite lahendamisel teinud koostööd teiste valdkondade spetsialistidega, kaasanud neid või olnud ise kaasatud mõnda koostöövõrgutikku?

(Politseitöötajate eksperthinnangud %-s)

	Piirkonna- politseinikud	Noorsoo- politseinikud
Naistevastase vägivalla juhtumid		
Regulaarne koostöö	74	54
Juhuslik koostöö, vahel harva	22	33
Ülds ei ole koostööd teinud	4	10
Ei oska hinnata	...	3
Kokku	100	100
Lastevastase vägivalla juhtumid		
Regulaarne koostöö	69	77
Juhuslik koostöö, vahel harva	19	17
Ülds ei ole koostööd teinud	6	3
Ei oska hinnata	6	3
Kokku	100	100

Allikas: Eesti Avatud Ühiskonna Instituut, 2015

Koostööpartnerid (veerg 1) on järjestatud vastavalt sellele kui oluliseks pidasid koostööpartnereid piirkonnapolitseinikud (veerg 2) (vt. tabel 34).

Tabel 34. Kui tegelete lähisuhtevägivalla juhtumitega oma piirkonnas, siis keda peate kõige tähtsamateks koostööpartneriteks?

(Politseitöötajate eksperthinnangud %-s)

Olulisemad koostööpartnerid*	Piirkonnapolitseinikud			Noorsoopolitseinikud		
	Väga oluline	Samuti oluline	Ebaoluline/koostöövajadus puudub	Väga oluline	Samuti oluline	Ebaoluline/koostöövajadus puudub
Omavalitsuste sotsiaaltöötajad	92	8	...	87	13	...
Omavalitsuste lastekaitsetöötajad	88	10	...	97	3	...
Ohvriabi töötajad	78	18	2	83	17	...
Perenõustajad ja psühholoogid	45	33	10	70	20	7
Naiste varjupaigad	43	43	8	57	37	3
Prokuratuur	37	29	20	53	30	3
Kohalikud koolid	29	57	10	47	40	13
Perearstid	20	45	24	17	57	20
Külavanemad (kui on valitud)	6	22	41	7	30	50
Piirkonna MTÜ-d	6	18	53	7	27	50
Omavalitsuste juhid	2	45	49	3	47	50

Allikas: Eesti Avatud Ühiskonna Instituut, 2015

Peamised järeldused koostöövõrgustiku kohta:

- Noorsoopolitseinikud väärtustavad võrgustikku mõnevõrra enam kui piirkonnapolitseinikud. Noorsoopolitseinikud vastasid sagedamini, et koostööpartnerid on nende jaoks „väga olulised“;
- Piirkonnapolitseinike jaoks on võrgustikus kolm kõige olulisemat partnerit: 1) sotsiaaltöötajad (92% piirkonnapolitseinikest peab väga oluliseks partneriks), 2) lastekaitsetöötajad (88% vastajatest) ja 3) ohvriabi töötajad (78%);
- Noorsoopolitseinikel on võrgustikus neli kõige olulisemat partnerit: 1) omavalitsuste lastekaitsetöötajad (97% noorsoopolitseinikest peab väga oluliseks partneriks), 2) sotsiaaltöötajad (87% vastajatest), 3) ohvriabi töötajad (83%) ja 4) perenõustajad ja psühholoogid (70%). Võib eeldada, et noorsoopolitseinikel on kõige keerulisem leida perenõustajaid ja psühholooge, kuna puudub riiklik süsteem, analoogne ohvriabiga, mis vähemalt osaliselt garanteeriks psühholoogilise nõustamise teenuse. Psühholooge on raske leida ka koolides, sest haridusreformi täiendustega loobus riik (Haridus- ja Teadusministeerium) koolipsühholoogide ja sotsiaalpedagoogide ametikohtade rahastamisest ja kohalikud omavalitsused peavad ise koolide psühholoogide palkasid rahastama. Väiksematel omavalitsustel paraku selleks ressursse ei jätku;
- Üllatav tendents on, et piirkonna- ja noorsoopolitseinikud ei näe omavalitsuse juhtides koostööpartnereid. 49% piirkonnapolitseinikest ja 50% noorsoopolitseinikest on seisukohal, et omavalitsuste juhid on ebaolulised koostööpartnerid või puudub üldse vajadus nendega koostööks.

Lisaks etteantud skaalale, oli vastajatel võimalik lisada täiendavaid kommentaare (vabad vastused):

- Osapoolte vanemad ja suhtlusringkond;
- Olulised on kõik, kes vähegi kaasa aidata saavad, olenevalt juhtumi eripäradest;
- Kõige tähtsam, et prokuratuuris oleks sama "prioriteet" lähisuhtevägivalla osas. Nendel on praegu eesmärk saavutada vangide arvu vähendamist. Mis on lähisuhtevägivalla problemaatikaga vastuolus. Tuleb süüdlasi kinni panna (nüüd seadus lubab seda teha kuni 5 aastani). Peame seda sanktsiooni täielikult rakendama;
- Enamus töö käib kohaliku omavalitsuse sotsiaaltöötajatega. Politsei teavitab sotsiaaltöötajat juhtumitest ning koostöös tehakse kodukülastusi ning vajadusel hoiab piirkonnapolitseinik probleemsetel peredel silma peal;
- Perearstidega võiks olla parem koostöö.

16. PIIRKONNAPOLITSEINIKE JA SOTSIAALTÖÖTAJATE KOOSTÖÖ EELDUSED

Koostöö analüüsi võiks alustada retoorilise küsimusega, kelle „haldusalas“ on vägivaldajuhtumitega pered omavalitsuste piirkondades. Piirkonnapolitseinike ja sotsiaaltöötajate ekspertküsitlus analoogse metoodika abil, võimaldas seda teematikat veidi avada. Kindlasti moodustavad piirkonna- ja noorsoopolitseinikud ning omavalitsuste sotsiaaltöötajad ja lastekaitse spetsialistid koostöövõrgustiku, mille üheks ülesandeks on tegelemine peredega, kus tuvastatakse vägivaldse käitumise juhtumeid. Oluline on, kuidas koostöö toimub ja kui tulemuslik on piirkonnapolitseinike ja sotsiaaltöötajate koostöö. Kas tegeletakse üksnes nende peredega, kus vägivald on pidev ja peamine siht on ära hoida vägivalda kordumine või leitakse ühiselt võimalusi ka lähisuhtevägivalda ennetamiseks omavalitsuse piirkonnas.

Järgnev tabel peegeldab politseinike arvamusi, kui oluliseks peavad piirkonna- ja noorsoopolitseinikud omavalitsuste sotsiaaltöötajate rolli vägivaldsete perede tegelemisel. (vt. tabel 35). Sama küsimuse esitasime ka sotsiaaltöötajatele ja lastekaitse spetsialistidele (2014.a. sügisel läbiviidud uuring).

Tabel 35. Teie hinnang, kas töö peredega vägivalda ennetamise ja tõkestamise eesmärgil peaks kuuluma kohalike omavalitsuste sotsiaaltöötajate kompetentsi?

(Politseitöötajate eksperthinnangud %-s)

	Piirkonna- politseinikud	Noorsoo- politseinikud	Patrull- politseinikud
Jah, sõltumata, kas vägivaldses peres on ainult täiskasvanud või kasvavad seal ka lapsed	83	87	72
Jah, kuid ainult siis, kui vägivaldses peres kasvavad alaealised lapsed	10	7	21
Ei oska hinnata	7	6	7
Kokku	100	100	100

Allikas: Eesti Avatud Ühiskonna Instituut, 2015

Politseinike hinnangutest on näha, et piirkonna- ja noorsoopolitseinikud eeldavad, et kõikide vägivaldsete peredega tegelemine on kindlasti omavalitsuste sotsiaaltöötajate tegevusvaldkond (83% kuni 87% vastajatest). Vaid iga kümnes piirkonnapolitseinik on seisukohal, et sotsiaaltöötajad peavad perevägivalda tõkestamisega tegelema vaid siis kui vägivaldsetes peredes on alaealised lapsed. Patrullpolitseinike hinnangutes on veidi enam rõhuasetust lastega peredele. 21% patrullpolitseinikest arvavad, et omavalitsuste sotsiaaltöötajad peaksid vägivaldsete peredega tegelema vaid juhul kui peredes on alaealised lapsed.

Sama küsimus sotsiaaltöötajatele:

Tabel 36. Kas perevägivald ennetamine ja tõkestamine peaks kuuluma sotsiaaltöötajate kompetentsi?

(Sotsiaaltöötajate uuring 2014 ja politseitöötajate uuring 2015 %-s)

Pere tüüp	Sotsiaaltöötajate hinnangud	Piirkonnapolitseinike hinnangud
Jah, kõik pered	53	83
Ainult alaealiste lastega pered	28	10
Ei oska öelda	19	7
Kokku	100	100

Allikas: Eesti Avatud Ühiskonna Instituut 2014, 2015

Andmetest nähtub, et sotsiaaltöötajate ja piirkonnapolitseinike hoiakud erinevad oluliselt. Sotsiaaltöötajad ise ei pea perevägivald tõkestamist ja ennetamist enda töös samavõrd oluliseks kui seda eeldavad piirkonnapolitseinikud. Veidi enam kui pooled (53%) sotsiaaltöötajatest võtavad vastutuse perevägivald juhtumite tõkestamiseks ja ennetamiseks. 28% sotsiaaltöötajatest näeb oma vastutust vaid nende perede suhtes, kus on alaealised lapsed ja ligi viiendikul (19%) sotsiaaltöötajatest puudub vägivaldsete peredega tegelemise vajaduse suhtes kindel seisukoht (vt. tabel 36).

Piirkonna- ja noorsoopolitseinike jaoks on oluline otsida lahendusi, kuidas kaasata sotsiaaltöötajaid ja lastekaitse spetsialiste senisest enam perevägivald tõkestamise ja ennetamise protsessi. Kui politseis on arusaam, et sotsiaaltöötajad peavad võtma initsiatiivi ja vastutuse lähisuhtevägivald tõkestamiseks ja ennetamiseks ja kaasama politsei vaid ohtlikumate vägivaldajuhtumite korral, siis sellise olukorra tekkimiseks on hetkel vähe eeldusi.

Sotsiaaltöötajad ja lastekaitsejad eeldavad, et juhtrolli vägivaldsete peredega tegelemisel võtavad politseiametnikud. Sotsiaaltöötajate peamine argument vastutuse tõrjumiseks on, et neil puuduvad võimalused ja regulatsioonid, mis aitaksid mõjutada vägivald toimepanijat ning vägivald ohvritega tegelemine ei anna piisavalt võimalusi lähisuhtevägivald tõkestamiseks peredes.

17. VÄGIVALDSETE PEREDE JÄRELKONTROLL JA OOTUSED KOGUKONNALE

Järelkontrolli puudutavatele küsimustele vastasid vaid piirkonna- ja noorsoopolitseinikud. Patrullidele neid küsimusi ei esitatud.

Küsimused järelkontrolli kohta lisasime metoodikasse (ankeeti) vabade vastustena, st. vastaja kirjutas oma sõnastusega, kuidas tema piirkonnas järelkontrolli tavaliselt tehakse ja kuidas piirkonna- ja noorsoopolitseinikud tavaliselt mõjutavad lähisuhtevägivalla osapooli. Eelistasime metoodikas vabade vastuste põhimõtet, et vastajad saaksid tutvustada oma piirkonna nn. parimaid praktikaid. Piirkonnapolitseinikud on pärast reformi „uues rollis“ olnud alles lühikest aega ja kõikides piirkondades ei ole selgeid rutiine veel välja kujunenud. Seetõttu pidasime tähtsaks, et vastajatel oleks võimalik oma senist kogemust vabas vormis selgitada.

Esitasime järgneva küsimuse:

Kuidas on Teie tööpiirkonnas korraldatud nende perede järelkontroll, kus on esinenud lähisuhtevägivalla juhtumeid?

1. Vägivallatsejate mõjutamine järelkontrolliga
2. Kannatanute abistamine ja nende turvalisuse suurendamine järelkontrolliga
3. Kaudsete ohvrite (lapsed) abistamine ja nende turvalisuse suurendamine järelkontrolliga

17. 1. Vägivallatsejate mõjutamine järelkontrolliga

Kodukülastus ja vestlus olid peamised tegevused, mida vastajad välja tõid. Kuna „kodukülastus“ ja „vestlus“ oli enamike vastajate sõnastus, siis toome allpool välja üksnes sellised sõnastused, mis sisaldasid veidi enam informatsiooni:

- Oluline, et vägivallatsejal tekiks teadmine, et tema käitumise kohta on pidev info piirkonnapolitseil ja sotsiaaltöötajal;
- Järelkontrollid koos sotsiaaltöötajaga või lastekaitse spetsialistiga. Vägivallatsejal peab tekkima teadmine, et on pideva jälgimise all;
- Järelkontrolli teostatakse koostöös lastekaitsespetsialisti ja sotsiaaltöötajaga. Informatsiooni hankimine naabritelt ja selle kasutamine oma töös;
- Ka laiem koostöö: piirkonnapolitseinike ning lastekaitsejate ja sotsiaaltöötajatega, samuti kooli sotsiaalpedagoogidega;
- Järelkontrollis on olulised nii kodukülastus kui ka vestlused. Koos KOV-iga „vägivallatseja reha“;

- Teen perekülastusi, andes teada et vägivallatseja on politsei fookuses. Sean kokkuleppeliselt tingimusi, näiteks - mitte tarvitada alkoholi jne;
- Järelekontrolliga on vägivallatsejat mõjutada väga raske. Vestlemine võib aidata vaid sellise juhul, kui inimene pani üks kord juhuslikult toime mingi kergema vägivallateo. Kui on tegemist alkoholisõltlastega, kordub varem või hiljem sama olukord;
- Vestlen osapooltega ja uurin vägivaldse käitumise põhjuseid ning selgitan, et vägivald ei lahenda probleemi, samuti selgitan, et vägivalla kasutamine toob kaasa kriminaalvastutuse. Koos sotsiaalametniku või lastekaitse spetsialistiga nõustame kannatanuid edaspidi käituma ja toetama nende otsuseid probleemi lahendamisel;
- Vestluse käigus püütakse vägivallatsejat mõjutada. Vastutusest rääkimine;
- Enamasti vestleb/tegeleb vägivallatsejaga politsei (konstaabel, uurija), mõnikord ka sotsiaaltöötaja;
- Kodukülastus, vestlus, karistuse tagamaade tutvustamine;
- Koos lastekaitsetöötajaga kodu külastus. Konflikti osapooltega rääkimine, probleemi ja selle põhjuste arutamine. Ümarlauad, kuhu kutsutakse ka lastekaitse tugiisik ja riskipere sugulased;
- Hetkel käib piirkonnapolitseinik üksi riskiperes ja lastekaitse käib enda valitud ajal. Kui ollakse nõus oma andmeid edastama ohvriabile siis suhtleb perega ka ohvriabi. Politsei poolt on ainult vestlus ja vägivalla tagajärgede ning võimalike sanktsioonide selgitamine perele. Vägivallatsejale mõjub väga hästi see kui ta saab teada, et kannatanul on võimalus helistada abi saamiseks politseisse ja patrull reageerib, mille kaudu saab vägivallatseja teada, et tema tegu tuleb avalikuks;
- Vägivallatseja mõjutamine on minimaalne, sest vägivallatseja kardab kõige rohkem seda, et ta kodust välja viiakse. Kui mainida lähenemiskeeldu, siis selle peale sageli jäädakse mõtlikuks. Aga vägivallatseja on kindel, et pärast vägivallajuhtumit seda tema suhtes kohe kindlasti ei rakendata ja keegi teda kodust ei eemalda;
- Kehalise väärkohtlemise juhtumil vägivallatseja võetakse enamasti kriminaalkorras vastutusele. Psüühilise väärkohtlemine puhul vägivallatseja mõjutamiseks sanktsioon puudub, viiakse läbi profülaktiline vestlus, mille tulemus on küsitav;
- Tavaliselt teostab järelkontroll politsei, siis saadetakse info sotsiaalabiametisse ja seejärel sisestatakse info politsei infosüsteemi. Kõike seda teevad noorsoopolitseinikud või konstaablid;
- Ähvardan võimaliku karistusega, töökohta kaotamisega. Püüan selgitada, et naist peksta ei saa. Teavitan, et nende pere sattus riskiperede hulka ja politsei hakkab regulaarselt sekkuma nende eraellu. Kui nemad seda ei soovi, siis tuleb lõpetada vägivaldne käitumine või lahku minna;
- Kui on isikutevaheline konflikt 3-ndat korda, siis kirjalik teatis sotsiaalosakonda;
- Tihtipeale kui ohvrid ei soovi menetluse alustamist, siis räägime vägivallatsejatele, et järgneval korral kui leiab aset lähisuhtevägivald, siis politsei alustab menetlust. Samuti rõhume südametunnistusele laste koha pealt, kes peavad seda kõike pealt nägema ja kuulma;
- Kutsutakse järelkontrolli käigus piirkonnapolitseiniku või noorsoopolitseiniku vastuvõtule, kus arutatakse juhtumi üksikasju ja otsitakse tekkinud probleemile lahendusi

Politsei andmebaasi täiendamine uute sissekannetega:

- Piirkonnapolitseinik püüab teha tähelepanekuid hetke olukorrast ja teeb selle kohta politseiandmebaasi täiendava sissekande. Hiljem asja kordudes on operatiivselt reageerivale politseiametnikule (politseipatrull) teada ka varasemast probleemist natuke rohkem, kui esimese reageerimise käigus teada saadi;

Naabrite informeerimine ja kaasamine:

- Naabrite informeerimine. Olen küsitlenud ka naabreid, et teada nende arvamust ja neid üleüldse juhtunust teavitada;

Ennetus:

- Kontroll ja külastused rahasaamise päevadel;

Vastustest selgus, et osa piirkonnapolitseinikest teeb järelkontrolli üksida, ilma omavalitsuste sotsiaaltöötajaid kaasa-mata. Teine osa politseinikest on moodustanud koostöömeeskonna sotsiaaltöötajatega ja lastekaitsjatega ja nad teevad järelkontrolli ühiselt. Sotsiaaltöötajate vastutuse suurendamiseks oleks kindlasti sihipärasem nende kaasamine juba järelkontrolli algfaasis.

Vaid üksikud vastajad töid välja praktilise kogemuse, et nad teevad kodude külastuse kohta ja vägivalda toimepanijaga vestlusest lisateate politsei andmebaasi, mida saavad kasutada politseipatrullid kui on uus väljakutse samale aadressile kus vägivalda on varem olnud.

Piirkonnapolitseinikud märkisid sageli, et vägivallatsejate mõjutamiseks kasutavad nad juriidilisi selgitusi, milliseid karistusi on võimalik vägivallatsejale määrata kui ta jätkab vägivallatsemist. See tähendab, et piirkonnapolitseinike koolitustes on oluline selgitada lähisuhtevägivallaga seonduvate karistuste laia spektrit. Teine oluline moment on see, et piirkonnapolitseinikele peab tutvustama juhtumitepõhist analüüsi, kus nähtuks ka näiteid positiivsetest tulemustest kui vägivallatsejad on näiteks läbinud teraapilisi koolitusi, olgu see viharavi vms.

17.2. Kannatanute turvalisuse suurendamine järelkontrolliga

Kannatanu nõustamine ja julgustamine:

- Soovitame vastavaid spetsialiste kust abi saada. Julgustatakse jätkuvalt vägivallast teavitama;
- Selgitada kannatanule, et ta oleks kindlameelsem oma õiguste kaitsel. Sageli püüavad kannatanud oma olukorda ilustada ning ei soovi ohvriga tüli. Peamiselt mõjutab materiaalne sõltuvus vägivallatsejast. Siis tehakse kannatanule selgeks, millised juriidilised õigused tal on ja püütakse nendes osas teda abistada. Kindlasti kaasatakse ka ohvriabi või sotsiaaltöötajad;

- Järeelkontrolli tõhusus on küsitav. Kontrollkäigu ajal on vägivaltatseja enamasti kaine ja adekvaatne. Järgmise joomingu või konflikti puhul on aga kõik eelnev ununenud;
- Tavaliselt kannatanu ja vägivaltatseja on mõlemad süüdi. Abistame neid hea sõnaga ja soovitame pöörduda ohvriabisse ma ei mäleta, et keegi oleks nõustunud ohvriabisse pöörduma;
- Kui ohver soovib, viin ta sotsiaaltöötaja juurde ja seal ta saab konsultatsioone sotsiaalabi kohta. Püüan saavutada olukorda, kus naine saaks aru, et ta ei ole ükski, et keegi saab teda kaitsta. Vestlused sotsiaaltöötajaga, ohvriabitöötajaga täpselt ei tea, sest iga konkreetse juhtumiga tegeletakse eraldi;
- Tavaliselt saab kannatanuga paremini kontakti ohvriabi töötaja või sotsiaaltöötaja;
- Perekülastused. Loon koostööõrgustiku – ohvriabi töötaja, sotsiaaltöötaja, psühholoog, kellega koostöös seame kannatanu tõhusa abistamise;
- Üsna tihti tuleb kannatanule selgitada, et politsei saaks rohkem aidata, kui ta teeb avalduse menetluse alustamiseks. Kui aga kannatanu sellest keeldub (tihti) siis soovitan pöörduda (mida ise antud juhtumi puhul vajalikuks pean) ohvriabi töötaja, sotsiaaltöötaja, lastekaitsetöötaja või perearsti poole;
- Osutame moraalset tuge ja teostame korduvaid kontrole, et vägivaltatseja saaks aru, et tema käitumist jälgitakse. Julgustanud kannatanut teavitama korduvast vägivaldajuhtumist;
- Kannatanutega vestlemine, informeerimine alternatiivsetest lahendustest (varjupaigad, psühholoogiline nõustamine jm). Info edastamine sotsiaalhoolekandetöötajatele, kes teevad järeelkontrolli;
- Kannatanute abistamine seisneb nõustamises ja suunamises ohvriabisse, sotsiaaltöötaja, psühholoogi või varjupaiga poole;
- Selgitanud kannatanule tema võimalusi abi saamiseks KOV-ilt ja riigilt. Otsekontakti loomine - probleemi korral võimalus otse helistada piirkonnapolitseinikule. Kindlustunde suurendamiseks vajadusel regulaarsete kokkusaamiste korraldamine;
- Järeelkontrollis osaleb kindlasti omavalitsuse lastekaitse. Kaasatakse ohvriabitöötaja, kes pakub ohvrile ja tervele perele psühholoogilist abi. Samuti vajadusel kaasatakse KOV tasuta juristi. Korduvate juhtumite korral toimub ümarlaud (sotsiaaltöötaja, lastekaitse, piirkonnapolitseinik, noorsoopolitseinik ja ohvriabi), kus arutatakse ohvri probleeme ja otsitakse sellele lahendusi;
- Oluline on välja selgitada, kas ohver ei taha või kardab politseile avaldust kirjutada;
- Kannatanute teadlikkuse tõstmine, ohvriabi kaasamisel lähenemiskeelu kehtestamine, psühholoogi juurde nõustamisele suunamine muu vajalik kõrvaline abi (sotsiaalkorter vms).
- suhtlus perearstiga ja temale info vahendamine;

Piirkonna- ja noorsoopolitseinike praktikas on kõige sagedasem tegevus kannatanu nõustamine ja julgustamine ning esmase valikuna kannatanu edasisuunamine ohvriabisse või omavalitsuse sotsiaaltöötaja juurde. Olulisel kohal on ka kannatanu julgustamine, et ta jätkuvalt teavitaks politseid kui vägivaldajuhtumid korduvad ja teiseks kannatanu julgustamine menetluseks vajalikku avaldust kirjutama.

Üksikutel juhtudel kirjutavad piirkonnapolitseinikud nn. võrgustiku koostööst näiteks ümarlaua vormis, kus erinevad spetsialistid arutavad konkreetsete perede probleeme süvendatult kaasates konsultantidena psühholooge või pere-nõustajai;

Vastustes oli vihje, et järelkontroll ei ole tõhus: vägivallatseja on kaine ja mõistab olukorda, kuid see ei hoiä ära järgmist vägivalla juhtumit kui vägivallatseja on järjekordselt joobes. Võib olla oleks mõjusam kui politseipatrull sündmuskohal vägivallasituatsiooni filmiks ja video läheks piirkonnapolitsei käsutusse. Kui piirkonnapolitseinik koos sotsiaaltöötajaga järelkontrolli käigus vägivallatsejale ja ohvrile filmitud vägivalla näitlikustaks, oleks see tõhusam meeldetuletus ja vähemalt osadele inimestele ka mõjusam. Eriti siis kui vägivald on toimunud laste juuresolekul;

17.3. Kaudsete ohvrite (lapsed) turvalisuse suurendamine järelkontrolliga

Võrgustiku aktiveerimine on prioriteediks – laste osalusega LSV aktiveerib võrgustiku osapooli:

- Lastekaitse spetsialist kontrollib alati ja kindlasti pere olukorda. Kui muidugi on vallas lastekaitse spetsialisti;
- Probleem edastatakse kohe noorsoopolitseinikele, kellel on suurem kogemus ja ka omavalitsuse lastekaitsetöötajatele;
- Kontrollkäikudel olen sageli tuvastanud mõlematel osapooltel tugeva alkoholi joobe ja koos sotsiaaltöötajaga oleme lapsi toimetanud turvakodusse ja ka sugulaste juurde;
- Piirkonnapolitseinik, noorsoopolitseinik viib läbi mõlema vanemaga tõsise vestluse, keskmes on lapse heaolu, hoiatab õigusrikkumiste toimepanemise eest ja teatab, et info toimunud juhtumi kohta läheb ka KOV-i lastekaitsele, kellega tuleb koostööd teha. Vahel harva on kaasatud ohvriabi. Harva on osalenud ka KOV-i lastekaitsetöötajad;
- Samuti rääkimine, küsimine. Pole ju midagi suurt pakkuda nende abistamiseks, peale hea sõna;
- Vajadusel ka lastele nõustamine, kuid enamasti läbi ohvrilapsevanema abistamise. Kui ema ise abi ei saa, siis on raske last aidata;
- Lastega on selline lugu, et nende turvalisus on väga tähtis ja neid juhtumeid kontrollitakse tähelepanelikult ja püütakse leida lahendeid turvalisuse tagamiseks. Lapse suust: „parem elan selliste vanematega kui elan kuskil varjupaigas“;
- Olukorraga tegeleb põhiliselt omavalitsuse lastekaitse töötaja;
- Vestlus ja lapse arvamuse ärakuulamine. Vajadusel kinnitamine lapsele et tema ei ole antud tülides süüdi, julgustamine ja soovitus analoogse situatsiooni toimumisel helistada 112;
- Vestlustele suunamine spetsialisti juurde (sotsiaalpedagoog, psühholoog). Pidevalt järelkontrollid koos lastekaitsetöötajaga. Info küsimine koolist ja lasteaiast;

- Antud teema nõuab eriettevalmistust ja sellelaadsete probleemide puhul kaasan koostööpartnerid (ohvriabi, sotsiaaltöötaja, lastekaitsetöötaja, noorsoopolitsei, eriasjade uurija, jne);
- Korduvate juhtumite korral toimub ümarlaud (KOV sotsid, lastekaitse, piirkonnapolitseinik, noorsoopolitseinik, ohvriabi), kus lahendatakse ohvri probleemi ja otsitakse sellele lahendusi;
- Regulaarne huvi tundmine sellise pere käekäigu vastu. Muidugi mitte tüütavaks minna;
- Laste puhul olen teinud ainult (vastavalt vajadusele) kirjaliku või suulise pöördumise lastekaitsetöötajale. Samuti olen tõsisemate juhtumite korral külastanud isiklikult seda peret ka edaspidi. Reeglina ette teatamata. Mõjub vägivaldsetele hoiatavalt;
- On toimunud laste paigutamine turvakodusse, võimalusel ajutiseks ka lähisugulaste juurde;

Koolid võivad tõrjuda perevägivald temaatikast:

- Lastekaitseametnik suunab psühholoogi juurde. Kui koolis tekivad probleemid, siis kool teeb kõik, et suunata vägivaldsetest peredest pärit lapsed teise kooli;

Vastustes kirjeldati olukorda, kus järelkontrolli käigus tuvastati vägivaldse pere mõlemal lapsevanemal tugev joove ja samal ajal viibisid nendega ühes korteris lapsed. Vägivalla ennetamiseks on piirkonnapolitseinik toimetanud lapsed sugulaste juurde või turvakodusse. Tasuks kaaluda, kas selliste juhtumite puhul (teatud joobeaste) on võimalik määratleda väikeste laste jaoks kõrgendatud ohuolukord ja lapsed igal juhul ajutiselt pere juurest eemaldada, viia nad turvalisse kohta.

Võimaliku ohuolukorra vähendamiseks on tähtis, et vägivaldsete perede kohta oleks enam teavet. Näiteks lähisugulaste kontaktid ja aadressid, et vägivaldse kahtluse korral saaks lapsed ennetavalt viia turvalisemasse kohta.

Piirkonna- ja noorsoopolitseinikud hindasid ka kogukonna potentsiaali ehk teiste sõnadega potentsiaalse võrgustiku võimalikku panust perevägivald juhtumite tõkestamisele ja ennetamisele. Ootused kogukonnale tähendavad piirkonnapolitsei jaoks eelkõige koostööd kahes võtmes. Esiteks, kuidas toetab vägivald ennetamist kohalik omavalitsus ja teiseks kui organiseerunud ja millise koostöövalmidusega on piirkonna vabaühendused ja vabatahtlikud. Probleem selles, kas piirkonnapolitseinikud oskavad tähtsustada kogukonna vabatahtlikku poolt ja kas piirkonnapolitseinikud näevad võimalikku koostööd vabakonnaga.

17.4. Omavalitsuste roll lähisuhtevägivald ennetamisel ja tõkestamisel

Esitasime uuringus kaks vabade vastustega küsimust:

1. Millist täiendavat abi vajaksite kohalikul omavalitsuselt, et lähisuhte vägivalla juhtumitega tegelemine oleks tõhusam ja et saaksite rohkem tegeleda vägivalla ennetamisega?

Omavalitsuste vähene suutlikkus ja initsiatiivi puudumine:

- Omavalitsuses ei ole lastekaitse spetsialisti. Suurim abi oleks kui igas omavalitsuses töötaks ka lastekaitse spetsialist;
- Omavalitsuselt ootan suuremat huvi perevägivalla probleemide suhtes. Rohkem panustamist ja raha leidmist rehabilitatsioonile – saata isikuid, kes seda vajavad sunduslikule viinaravile või psühhiaatrilisse kontrolli. Rohkem ka materiaalseid hüvitisi ohvrite kasuks, näiteks ajutise elamispinna organiseerimist jms;
- Rohkem võimalusi vägivaldseid isikuid ravile suunata;
- Seda tööd peaksid tegema inimesed, kes soovivad tuge pakkuda, hoolivad ja tahavad probleeme lahendada. Rohkem hoolivust! Tean ühte KOV-i töötajat, kes on võtnud kindla seisukoha "olla alati meeste poolt";
- Olulised on konkreetsed pakutavad teenused, mida peab olema nii palju, et kõik abivajajad neid saaksid ja alati oleks võimalik inimesi realselt aidata;
- Koostöö konkreetselt minu tööpiirkonna kohaliku omavalitsusega toimib hästi. Omavalitsusel on initsiatiivi juhtumite lahendamisel ja KOV pakub välja konkreetseid võimalusi (psühholoogide leidmine, varjupaikade leidmine jms);
- Kui omavalitsuse sotsiaalosakonnas on pädevad töötajad, siis tegeletakse ka tõhusalt lähisuhte vägivalla juhtumitega;
- Ohvriabi töötaja peaks aktiivselt osalema järelvalves, et näha tegeliku olukorda kohapeal;
- Puuduvad võimalused ja alused vägivallatseja suunamiseks nt ravile;
- Tihedamat koostööd – suhtlust, näiteks info jagamist pere tausta kohta jms;
- Infot lastekaitse ja sotsiaaltöötajatelt. Mõne KOV-i puhul nende aktiivsemat osalemist järelkontrollides ning perevägivalla ennetamises. Sotsiaalkorterite pakkumist ning materiaalselt abi kui vägivalla ohver soovib pere juurest ära minna;
- Rohkem tahet vägivaldsete peredega tegeleda;
- Rohkem initsiatiivi omavalitsuselt;
- Suuremat osavõtlikkust ja tagasisidet - et lähisuhtevägivald ei oleks üksnes politsei, vaid ka omavalitsuse huvi;
- Lähisuhtevägivald on sotsiaalne probleem ja sellega peavad tegelema eelkõige sotsiaaltöötajad ja meedikud, politsei ei saa siin võtta juhtivat rolli. Keskmisel politseiametnikul puudub vastav ettevalmistus ja haridus. Perevägivallaga peavad tegelema eelkõige vastava ettevalmistuse saanud sotsiaaltöötajad, psühholoogid ja meedikud, aga ka pedagoogid;
- Kindlasti peaks igas omavalitsuses ja linnavalitsuses olema lastekaitse spetsialist (Paldiski linnas on kahjuks väga vajalik ametikoht kaotatud) peaks toimima pidev ja regulaarne võrgustikutöö. Suur on tugiisikute vajalikkus;
- Sotsiaaltöötajate pädevus on väga erinev. On omavalitsusi kus töötaja ütleb, et ta pole kunagi lähisuhtevägivallaga kokku puutunud ja on väga töökaid sotsiaaltöötajaid. Tihti ei tea sotsiaaltöötajad võimalusi, kuidas lähisuhtevägivallaga toime tulla. Vallavanemad kardavad halba valgust valla mainele. Koolitusi sotsiaaltöötajatele ja kohalikule võimule;

- Arendamist vajab koostöö täiskasvanud isikute osas, kes vajavad tuge ja sotsiaalabi (vanurid, vaimuhaiged, perevägivald all kannatavad pered). Kahjuks on ohvritele mõeldud teenused, näiteks, psühholoogiline abi, varjupaigad jne. saadaval mitte lähemal kui Tallinnas. Mujal on ohvritele vajalike teenuste kättesaadavus väga halval tasemel;
- Suurem informeeritus KOV-i territooriumil toimuva kohta, riskiperede kaardistus, regulaarne ennetav töö monitoringuna. Ohumärkide ilmnmisel nende edastamine vahetult korrakaitseorganile;
- KOV-idel võiks olla rohkem võimalusi vägivaldaohvritele ajutise eluaseme pakkumiseks ja nende toetamiseks vägivaldse mehe juurest ärakolimisel;

Suurimaks probleemiks on piirkonna- ja noorsoopolitseinike arvates omavalituste vähene võimekus koostööks politseiga lähisuhtevägivald probleemide osas. KOV-de vähest võimekust toovad piirkonnapolitseinikud välja mitmel tasandil. Kõigepealt KOV-de vähene initsiatiiv ja huvi puudumine perevägivald juhtumite suhte. Teiseks KOV-ide hirm oma maine pärast. Omavalitsuste juhid usuvad, et perevägivald juhtumid kahjustavad omavalitsuse mainet. Kolmandaks omavalitsuste ressursside vähesus, omavalitsused ei suuda rahastada tasulisi teenuseid, mida saaksid kasutada vägivaldised isikud (alkoholi ravi, perenõustamine jms). Samuti ei ole KOV-del võimalusi anda vägivald ohvritele omaette elamispiinda kui viimased soovivad koos lastega vägivaldse isiku juurest ära minna;

Üheks võimaluseks, kuidas ületada omavalitsuste huvipuudust panustada ka omalt poolt lähisuhtevägivald probleemidesse ja teha aktiivsemat koostööd politseiga, oleks piirkonnapolitseinike koostöö kohaliku meediaga. Lähisuhtevägivald temaatika viimine meediasse delikaatsel moel, on parim viis teavitada kohalikke inimesi ehk „äratada kogukond“ teadmatuse unest ja ärgitada suuremat vastutustunnet kohalikes juhtides.

2. Millist täiendavat abi vajaksite kohalikul kogukonnalt, (külaseltsid jt. vabaühendused, kaitseliit jm) et lähisuhte vägivald juhtumitega tegelemine oleks tõhusam ja et saaksite rohkem tegeleda vägivald ennetamisega?

Kogukonna vähene aktiivsus ja oskamatus reageerida:

- Eelkõige probleemi teadvustamist ja sellest rääkimist;
- Liiga laiaks ei saa seda inimeste eraelulist teemat ajada. Ma ei arva, et külavanem oleks vajalik, välja arvatud juhtudel kui külavanem saaks perele ajutist varju pakkuda, pereliikmetega vestelda. Ohvrid soovivad privaatsust. Külavanem märgates ja kuuldes juhtumitest, peaks sellest igal juhul teavitama politseid;
- Kui kogukond oleks aktiivsem ja ei vaikiks, siis oleks vägivaldsejal keerulisem tegutseda;
- Kogukonnalt võiks tulla rohkem teavet abivajavate isikute kohta;
- Kohalik kogukond peaks olema aktiivsem ja teatama juhtumitest, mille kohta puudub asjaga tegelevatel ametnikel informatsioon;
- Nemad peavad andma politseile informatsiooni varjatud LSV juhtumitest, kus ohver ei pöördu politseisse. Need juhtumid on kõige ohtlikumad, sest seal on tavaliselt naised

väga suuresti ohvrast sõltuvad kas materiaalselt või psühholoogiliselt. Naised ei saa ise oma probleemist rääkida;

- Teistel inimestel puudub üldse tahtmine selliste asjadega tegeleda, kuna meie inimeste arvates on lähisuhtevägivald peresisene asi ja teisi inimesi ei puuduta. Selliseid teemasid üritatakse igati vältida. Lisaks on hirm teise inimese ellu puutuda, sest selle võib järgneda karistus. Lisaks ei tohi ju ka ametnik andmeid levitada, kuna see puudutab inimese eraelu. Minu arvates ongi see suletud ring, sest tegelikult kui juhtumise osalenud nõus ei ole ei tohigi nagu keegi kuskil sellest teada saada, sealjuures kogukond ehk naabrid ja teised inimesed;
- Kogukonnalt ootaks märkamist kui naabrite peres ilmneb vägivald, võimalusel sekkumine aga kindlasti info edastamine;
- Kogukond peaks oma hoiakuid muutma ning täitma oma kodanikukohust ning teatama igast sellisest juhtumisest, mitte jääma kõrvalseisjaks;
- Märkamist ja teada andmise julgust, ka sekkumise julgust;
- Kogukonna teavitamine vägivallatsejatest - seadus ei luba ju tegelikult teavitada kolmandaid isikuid juhtumistest;

Kõige ebamäärasamad ja vastuolulisemad on piirkonna- ja noorsoopolitseinike ootused kohalikele kogukonnale. Domineerib arusaam, et kogukond peab olema aktiivsem, märkama lähisuhtevägivalla juhtumiseid ja nendest teada andma. Piirkonnapolitseinikud ise puutuvad lähisuhtevägivalla probleemidega pidevalt kokku ja neil ei ole head ettekujutust kui ettevalmistamata on kohalikud inimesed lähisuhtevägivalla temaatika mõistmiseks. Inimesed, kellel enestel või kelle lähedastel ja sõpradel ei ole lähisuhtevägivallaga kokkupuuteid ei oska hinnata probleemide tõsidust ja ulatust. Nad ei suuda näha seoseid, kui ohustatud on näiteks vägivaldse perekonna lapsed ja kuivõrd vägivalla ohvrid vajavad kaitset ja psühholoogilist tuge. Seega „kogukonna harimine“ ehk lähisuhtevägivalla temaatikaga kursiviimine on oluline koostöö eeldus kogukonnaga.

Ilmselt vajavad piirkonna- ja noorsoopolitseinikud koolitust, milles jagatakse oskusi koostööks kogukonnaga ja tutvustatakse positiivseid kogemusi heast koostööst.

Omaette teema on kogukonna teavitamine ja inimeste harimine lähisuhtevägivalla probleemide osas. Kindlasti on see hästi delikaatne ja keeruline temaatika. Sotsiaalõrgustikud ja nn. masspostitused võivad olukorda pingestada kui protsess muutub juhitamatuks.

18. LÄHISUHTEVÄGIVALLA ENNETAMINE: PRIORITEETSED TEGEVUSED PIIRKONNAS

Piirkonna- ja noorsoopolitseinikud hindasid küsitluses võimalikke tegevusi (etteantud vastusevariandid), mis aitaksid ennetada lähisuhtevägivalda ja kaitsta ohvreid vägivalla kordumise eest (vt. tabel 37).

Tabel 37. Palun hinnake järgmiseid abinõusid, kuidas senisest tõhusamalt ennetada lähisuhtevägivalda ja kaitsta ohvreid vägivalla kordumise eest.

Politseitöötajate eksperthinnangud (%-s)

Piirkonna- ja noorsoopolitseinike võimalikud tegevused	Piirkonnapolitseinikud			Noorsoopolitseinikud		
	Kindlasti	Samuti	Seda mitte	Kindlasti	Samuti	Seda mitte
Vägivallatsejatega regulaarselt suhtlema. Vägivallatseja peaks tundma, et tema vägivaldne käitumine on kontrolli all	49	47	...	38	46	15
Ohvritega regulaarselt suhtlema, neid nõustama, et nad oskaksid hoiduda vägivalla kordumise eest	38	56	4	27	50	23
Nõustama kohaliku kooli pedagooge, suurendades nende valmisolekut politseid informeerida kui õpilastel on koduse vägivalla tundemärke	33	56	4	35	58	8
Nõustama vägivaldsete perede naabreid, suurendades nende valmisolekut politseid informeerida	20	62	7	31	46	15
Riskiisikute andmebaasi tuleks PPA-s aktiivsemalt kasutada, et lähisuhtevägivalla juhtumeid tõhusamalt ennetada	29	47	11	31	62	4

Allikas: Eesti Avatud Ühiskonna Instituut, 2015

Peamised järeldused ennetustegevuste valikutest:

- Kõige olulisemaks peavad nii piirkonna- kui noorsoopolitseinikud regulaarset suhtlemist vägivalla toimepanijatega. See on kõige olulisem tegevus 49%-le piirkonnapolitseinikest ja 38%-le noorsoopolitseinikest;
- Piirkonnapolitseinike jaoks on tähtsusetel teisel kohal vägivalla ohvritega suhtlemine ja noorsoopolitseinikele on tähtsam koolide pedagoogide nõustamine. Koolidega suhtlemine on oluline ka piirkonnapolitseinikele (tähtsusetel kolmandal kohal). Edukas koostöö

koolidega on politseinikele kindlasti keeruline ja sõltub väga palju koolide juhtide koostöövalmidusest. Sotsiaaltöötajate ja lastekaitse spetsialistide intervjuudest (uuring 2014) selgus, et mitmetes omavalitsustes ei soovi koolijuhid, et koolide pedagoogid teavitaksid sotsiaaltöötajaid ja/või lastekaitse spetsialiste lastest, kelle puhul on märgata perevägivaldaga võimalikke tagajärgi. Koolijuhid kardavad eelkõige kooli maine pärast. Samad probleemid võivad mõjutada ka koolide ja noorsoopolitseinike koostööd. Seega on ka suhtluses koolidega oluline piirkonna- ja noorsoopolitseinike initsiatiiv ühiste arutelude (ümarlaudade) korraldamiseks, kus võiksid osaleda politseiametnikud, sotsiaaltöötajad ja lastekaitsjad ning koolide juhid ja pedagoogid;

- Politsei riskiisikute andmebaasi kasutamine lähisuhtevägivaldaga ennetamiseks on oluline piirkonna- ja noorsoopolitseinike jaoks, kuid see ei ole esmase tähtsusega võrreldes suhtlemisega lähisuhtevägivaldaga osapooltega. Riskiisikute andmebaasi tagasihoidlik positsioon võib peegeldada seda, et piirkonnapolitseinikel ei ole veel välja kujunenud tulemuslikke tegevusi, kuidas korraldada koostööd kohaliku võrgustikuga (sotsiaaltöötajad, lastekaitsjad, koolide spetsialistid, kogukonna esindajad).

Lähisuhtevägivaldaga ennetustegevuste hindamisel oli vastajatel võimalik anda ka vaba vastus, ehk selgitada oma ennetustegevuse põhimõtteid täiendavalt. Alljärgnevalt täiendavad kommentaarid vabade vastustena:

Piirkonnapolitseinike „stress“ ainuvastutusest ja koostööpartnerite vähenenud koostöövalmidus:

- Hetkel tundub, et põhiaur on pandud piirkonnapolitseinikele, kuid sellega peaksid tegelema kõik ja igal tasandil;
- Kogu probleemistik lükatakse sujuvalt politsei kaela, kui tegelikkuses on nii KOV, sotsiaalametid jt, kes peaksid samaväärselt probleemiga tegelema sh. ka tööandjad;
- Vabandage, piirkonnapolitseinike ei ole enam nii palju, et ennetusega tegeleda;
- Kõik pedagoogid peaksid saama täiendkoolitust, et ära tunda ja märgata lähisuhtevägivalda peres läbi lapse käitumise või seisundi. Kõik pedagoogid peaksid sellest süsteemist ka võimalikult üheselt aru saama;
- Olen nõus väljapakutud meetmetega, kuid arvestades piirkonnapolitseinike vähesust ja LSV juhtumite sagedust, siis füüsiliselt piirkonnapolitseinik kõikjale paraku ei jõua;
- Kuidas peab piirkonnapolitseinik oskama nõustada, tal pole vastavat väljaõpet ja haridust. See peaks olema psühholoogide ja psühhiaatrite ülesanne. Enamik vägivallatsetest on haiged ja vajavad tegelikult ravi ning seda peavad tegema arstid;
- Ennetamine ei ole politsei tegevus;

Tööstress ja läbipõlemise oht:

- Kurjategijatel on liiga palju õiguseid. Ohvritel on neid tunduvalt vähem. Kõige parem ennetus oleks reaalsed karistused. Näiteks, peksab naist - kaks aastat vangi. Ja informatsioon selle kohta avalikustada linnas. Teistkordne juhtum - viis aastat vangi;
- Tegelikult ei saa politsei olla see ainuke organ, kes tegeleks vägivaldaga juhtudega. Kahjuks on meie seadused liiga lahjad, et tagada ohvritele edasine heaolu, kuna vägivallatsetele ei jõua tavaliselt see kohale, et nad on hakkama saanud kuriteoga ja neid ei soovita enam sellesse peresse või selle isiku juurde. Need meesterahvad kes alkoholilembusest

tulenevalt oma naisi peksavad ja sõimavad on kergelt öeldes Jämejala patsiendid, kuna nad ei suuda oma käitumist kontrollida. Siin ei aita politsei manitsused, siin on vaja vaimset ravi, mis ehk päästab nii mõnegi veel mõistusele. Vähe on tegelikult neid juhtumeid, kus osapooltest kannatanu on kaine. Enamus nõ. peretülisid tulevad sellest, et viin saab otsa ja siis on naine peksualune. Hiljem aga väidavad, et ei soovi menetlust, kuna armastus on nii suur. Siit ka küsimus, aga milleks peab siis kulutama paljude ametnike aega ja vaeva, kui asi pole seda üldse väärt;

- Vägivallatseja suhtes tuleks rakendada karmimaid meetmeid, mitte üksnes ajutiselt näiteks kainenema toimetada. Peaks kohandama sundravi, algatada kriminaalasi jne;
- See kõik peaks olema, aga kui maakonnas on ainult kolm piirkonna konstaablilt, siis see on võimatu;
- Sellest nõustamisest ja vestlemisest on juba üsna kõrini. Sellest ei ole üldjuhul mingit kasu, kuna kannatanu ise ei taha väga sageli olukorda muuta või puuduvad tal rahalised võimalused ära kolida ja oma elu alustada.

Riskiisikute andmebaasi võimalused:

- Riskiisikute andmebaas ei ole õige. Riskigruppi langeb see kes oskab helistada 112 või kellele on kutsutud politsei. Riskigruppi saab luua ainult koostöös KOV-iga, siis satuksid sinna pered, mis on politsei silma alt varjatud. Sellised pered või isikud sattuvad lõpuks politsei vaatevälja raskete juhtumitega ja siis on selliseid peresid aidata palju raskem;
- Riskiisikute andmebaas ei ole maapiirkonna konstaablile vajalik kuna tal on niigi teada riskipered, aadressid ja isikud;
- Iga piirkonnapolitseinik peab eraldi arvestust, ei arva, et riskiisikute andmebaas aitab paremini lähisuhtevägivalda ennetada;
- Riskiisikute andmebaasist rääkida ei soovi, sest jätkuvalt ei ole võimalik saada aru kuidas isik sellesse baasi satub. Erinevalt päringut tehes on võimalik jõuda erinevate tulemusteni, mida ei saa võrrelda. Samuti ei ole arusaadav erinevate päringuvastuste kujunemise mehhanism;
- PPA riskiisikute andmebaas ei kattu tegeliku olukorraga;
- Riskiisikute nimekirja satuvad kõik isikud, kes on olnud korduvalt seotud politseisse tehtud väljakutsetega. Sellel ei ole otsest seost lähisuhtevägivallaga. Ei ole võimalik nõustada ohvrit, kuidas hoiduda vägivalla eest. Kui mees on vägivaldne, peab naine ise jõudma otsusele, et ta kolib ära ja lõpetab selle suhte igaveseks ning selleks samme astuma.

Piirkonna- ja noorsoopolitseinike vabade vastuste rühmitamine teemade kaupa on Raporti autorite subjektiivne nägemus probleemidest. Seepärast ei pea meie poolt pakutud probleemide väljatoomist käsitlema kui ainuvõimalikku nägemust. Pigem on see kutse diskussioonile ja kaasamõtlemisele.

Politseiametnike lisakommentaaridest aimub piirkonna- ja noorsoopolitseinike stressi ja protestivaimu. Tõdemust, et politseiametnikud on muutunud „peategelasteks“ lähisuhtevägivalla tõkestamisel ja ennetamisel ning sellega koos on politsei tegevus pidevalt avalikkuse tähelepanu

all. Võrgustiku teiste osapoolte (ohvriabi töötajad, sotsiaaltöötajad jt) tegevus on selgelt tagaplaanil samal ajal kui politsei tegevus on avalikkuse jaoks esiplaanil ja fookuses.

Piirkonnapolitseinike vähene valmisolek luua ennetustegevuseks tugev võrgustik, mis aitaks piirkonnas vastutust jagada teiste spetsialistidega (sotsiaaltöötajad, koolid jt).

Lisakommentaaride kohati emotsionaalsest foonist paistab selgelt välja ka piirkonnapolitseinike tööstress ja läbipõlemise oht. Lähisuhtevägivalda juhtumite tulemuslikuks lahendamiseks puuduvad politseil võimalused ja meetmed. Juhtumid samadel aadressidel korduvad pidevalt ja vägivalla osapoolte positiivseks ja tulemuslikuks mõjutamiseks on vähe lootust.

Lisakommentaaries on kohati kriitiliselt käsitletud riskisikute andmebaasi temaatikat. See näitab, et andmebaasi võimalused ja selle kasutamisel tekkivad lisavõimalused on ka piirkonna- ja noorsoopolitseike enda jaoks osaliselt ebaselged.

19. POLITSEITÖÖTAJATE HINNANGUD OMA ELUKUTSELE

Oma tööga politseis ollakse valdavalt rahul (93%), iga viies on väga rahul. Mõnevõrra vähem rahul on tööga patrullpolitseinikud ja piirkonnapolitseinikud (vt. tabel 38).

Tabel 38. Kuidas olete rahul oma tööga politseis?

(%)

	Piirkonna politseinikud	Noorsoo politseinikud	Patrull politseinikud	Muu ametikoht
Väga rahul	20	31	15	35
Üldiselt rahul	71	65	76	56
Üldiselt rahulolematu	9	4	4	9
Täiesti rahulolematu	-	-	1	-
Ei oska hinnata	-	-	3	-
Kokku	100	100	100	100

Allikas : Eesti Avatud Ühiskonna Instituut, 2015

2/3 vastajate hinnangul on politsei maine elanikkonna silmis kõrge, iga neljanda arvates madal. Madalamaks hindavad mainet patrullpolitseinikud (32%) (vt. tabel 39).

Tabel 39. Milline on Teie arvates politsei maine elanikkonna silmis?

(%)

	Piirkonna politseinikud	Noorsoo politseinikud	Patrull politseinikud	Muu ametikoht
Väga kõrge	7	4	2	17
Pigem kõrge	73	81	56	44
Pigem madal	18	15	31	30
Väga madal			1	-
Ei oska hinnata	2		10	9
Kokku	100	100	100	100

Allikas: Eesti Avatud Ühiskonna Instituut, 2015

Kasutatud kirjandus

1. Eesti elanikkonna teadlikkuse uuring soopõhise vägivalda ja inimkaubanduse valdkonnas. TNS EMOR. Sotsiaalministeerium. 2014. Arvutivõrgus: https://www.sm.ee/sites/default/files/content-editors/eesmargid_ja_tegevused/Norra_toetused/Koduse_ja_soopohise_vagivalla_vahendamise_programm/elanike_hoiakud_soopohise_vagivalla_ja_inimkaubanduse_valdkonnas2014_aruanne_tns_emor_loplik.pdf 23.07.2015.
2. R. Felson, P.P. Paré, The Reporting of Domestic Violence and Sexual Assault by Nonstrangers to the police. The Pennsylvania State University 2005, p 3.
3. A. Finney 2004a. Alcohol and intimate partner violence: key findings from the research. Findings 216. UK Home Office March 2004. <http://rds.homeoffice.gov.uk/rds/pdfs04/r216.pdf>
4. FRA uuring 2013. Kokku küsitleti 4200 naist EL-s. Arvutivõrgus: http://fra.europa.eu/sites/default/files/fra-2014-vaw-survey-factsheet_et.pdf. 24.07.2015.
5. Handbook for Legislation on violence against women. UN Women. New York. 2012. Arvutivõrgus: <http://www.un.org/womenwatch/daw/vaw/handbook-for-nap-on-vaw.pdf> 20.07.2015.
6. Inspecting policing in the public interest, HMIC 2014 .Her Majesty's Inspectorate of Constabulary
7. S. MacPherson 2002. Domestic Violence: Findings from 2000 Scottish Crime Survey. *The Scottish Executive Central Research Unit*. <http://www.scotland.gov.uk/Publications/2002/05/14413/1564>)
8. A Landscape analysis of domestic violence laws. 2013. , pp 81-104 https://www.google.ee/webhp?sourceid=navclient&ie=UTF-8&rlz=1T4ADSA_enEE361EE363#q=A+Landscape++analysis+of+domestic+violence+laws.+2013.+
9. S. Laws Targeting Gender-Based Violence Empower Women <http://iipdigital.usembassy.gov/st/english/article/2013/03/20130301143594.html#axzz3hDon0U5e>
10. I. Pettai, S. Kaugia, R. Narits. Perevägivald kui senisest jõulisemat juriidilist sekkumist vajav sotsiaalne nähtus. Riigikogu toimetised, 31/2015,lk.160.
11. I. Pettai, J Kaasik. Perevägivald politseistatistika andmetel. Kogumikus: Eesti edu hind. Eesti sotsiaalne julgeolek ja rahva turvalisus. Eesti Entsüklopeediakirjastus 2005
12. R. de Silva de Alwis, J. Klugman. Freedom from Violence and the Law: A Global Perspective. Arvutivõrgus: <http://wapp.hks.harvard.edu/files/wapp/files/freedom-from-violence-and-the-law.pdf>
13. U.S. Laws Targeting Gender-Based Violence Empower Women <http://iipdigital.usembassy.gov/st/english/article/2013/03/20130301143594.html#axzz3hDon0U5e>
14. Law on Protection against Domestic Violence. Arvutivõrgus: http://www3.lrs.lt/pls/inter3/dokpaieska.showdoc_l?p_id=410975