



JÕHVIKAS

SOOMAA SÕPRADE INFOLEHT



NR. 54
juuli
2015



UUDISED ja KROONIKA



25.04.2015 – Tipu looduskooli talgud.

30.04.2015 – Kogukonna koosolek ja põllumajandustoetuste infopäev.

13.05.2015 – Sootülikooli nõupidamine Tõramaal.

29.05.2015 – Rahvusparkide töörühma nõupidamine Tõramaal.



02.05.2015 – Oksa puisniidu talgud.

06.05.2015 – Kuresoo taastamisprojekti nõupidamine ning välitööd.

10.04.2015 – Toonoja talgud.

30.05.2015 – Säsepirina alguse kontsert.

12.06. - .16.06.2015 – Juunikuu madalaim veeseis, 38 cm.

26.06.2015 – Juunikuu kõrgeim veeseis, Halliste jões veetase 64 cm.

29.06. - 03.07.2015 – Noore looduskaitseja kursus „Junior Ranger“.



04.07.2015 – Niitmisvõistlus „Soomaa Vikatimees 2015“.



On südasuvi. Nagu eestlaste pidudele kohane ei saadud alguses minema, eks näis, kas pärast pidama saadakse. Igatahes on luhad kesksuviselt õites, natuke hilejem küll kui tavaliselt, aga õieilu jagub see-eest pikemalt.

Juuniöödel, kui näpud kippusid kohmetuma, paistis, et taimed ei saa õiget kasvuhoogu sisse ning luhahein jääb kiduraks. Neljandal juulil peetud Soomaa Vikatimehe võistlusel aga tunnistasid niitjad, et hein on tihe ning ulatus kohati lõuani. Kui Sonni talu juures kilksusid vikatid, siis kaugemal luhal purjetasid veiste tumedad seljad voogavate tarnamätaste vahel.

Tänavune kevad ja suvi toob Soomaa luhtadele ja metsadesse hulgaliselt uurijaid. Kevadel toimus perioodiline Naturaalade linnuloendus. Seekord loeti üle metsade ja luhtade linnud. Suvel peaksid metsades ringi

uudistama teadlased, kes kaardistavad veel kaardistamata metsaelupaiku. Seenehooaeg toob peale korilaste ja marineeritud kuuseriisikate huviliste Soomaale ka mükoloogid, kes püüavad kirjut seenemaailmast selgemat pilti saada. Oma tööd jätkavad hundiuurijad ja kotkamehed, üle loetakse ka liblikad.

Selle taustal alustab tööd Sooülikool, mis on ellu kutsutud koostööprojekt, et koondada Soomaa rahvusparkis tehtavaid uuringuid ning saada ülevaadet, mida erinevate valdkondade teadlased on Soomaal avastanud. Sellel aastal keskendutakse rabade taastamisele ja raba ökosüsteemile.

Suvi töötab tulla tegus. Ootame kõiki huvilisi Soomaad uudistama ning suve lõpus Sooülikooli seminarile.

**SOOÜLIKOOI AASTASEMINAR
4.-5. september 2015**

SOOKOLLANNABTEADA



RAHVUSVAHELINE NOORTE EHITUSLAAGER

Sel aastal toimub Tipu Looduskooli ehituslaager 26. juulist 8. augustini. Registreerinud on noored Belgiast, Hollandist, Saksamaalt, Austriast, Itaaliast, Leedust, Ameerika Ühendriikidest ja Eestist. Kokku on osalejad seekord 16. Tööde osas plaanime ehitada savist kompostikäimlat, aiakuur-kasvuhoonet, pikendada varbaeda, parandada koolimaja vundamenti, rajada päikesepaneeli süsteemi, hooldada looduskooli ala ja matkarada ning niita Oksa puisniitu.

Nagu iga aasta on kavas ka külastada Karuskose metsavahi sauna, teha kanuumatka ja käia väiksematel õhtustel ekskursioonidel.

Viimastel laagripäevadel toimuvad samaaegselt ka päikesepaneelide ehitamise õppepäevad. Tulge uudistama!

MAAKONDLIK KESKKONNAHARIDUSE ÜHISPROJEKT

Viljandimaal on keskkonnahariduse ühisprojekt heaks traditsiooniks saanud. Viimastel aastadel viis selle ellu MTÜ Lilli Looduskeskus. Õppeaastal 2015/2016 juhib seda MTÜ Tipu Looduskool. Nagu eelnevatel aastatel, toetab projekti SA Keskkonna-investeeringute Keskus. Projekti raames toimub üle 300 õppekäigu Viljandimaa lasteaedadele ja 1.-12. klassi lastele ja noortele. Praegu tegeleme lepingute koostamise ja transpordi hanke läbiviimisega. Esimesed programmid peaks toimuma uue kooliaasta alguses.

MTÜ TIPU LOODUSKOOI ARENG

Tipu Looduskool on oma tegevusi viimastel aastadel laiendanud ja aina rohkem inimesi saab sellest osa. Oleme erinevatel aruteludel looduskooli eesmärgid ja tegevused paika saanud ja need koondanud 2014.-2020. aasta arengustrateegiasse ja tegevuskavasse. Oluline vajadus on laiendada Tipu

Looduskooli meeskonda. Kahjuks on aktiivsed panustajad liiga vähe.

Otsime inimesi, kes sooviks Tipu Looduskooli eesmärkidega kooskõlas olevaid ideid erinevate projektide näol ellu viia, sündmuste õnnestumisele ja Tipu Looduskooli maa-ala väljaarendamisele kaasa aidata.

Kui soovid oma energiat panustada Tipu Looduskooli arengusse ja tegevustesse, siis anna ennast märku Dagmarile!

dagmar@tipulooduskool.ee,
53536961

PÄIKESEPANEELIDE EHITAMISE ÕPPEPÄEV

Kutsume huvilisi osalema 5.-7. augustil 2015. aastal algusega kell 10 päikesepaneeli ehitamise õppepäevadele. MTÜ Eco-Nomicsi inimeste juhendamisel rajame Tipu Looduskooli õuealale isehitatud päikesepaneeli süsteemi. Osalustasu ühe päeva kohta 5 EUR. Rohem infot leiab peatselt meie kodulehelt <http://www.tipulooduskool.ee>.

SOOÜLIKOOI



2014. aasta novembris kohtusid erinevad huvigrupid Tipu looduskoolis ning mõtestasid lahti Sooülikooli idee ja olemuse. Sooülikool tegutseb koostöövõrgustikuna ja seda juhib MTÜ Tipu Looduskool, kes on hankinud vajalikud rahalised toetused, et selle aasta õppepäevi ja seminari läbi viia.

Sooülikooli üldisem mõte on koondada informatsiooni vajalikest ja huvitavatest Soomaa rahvuspargiga seotud uurimisteemadest ning koostöös ülikoolide ja rakenduskõrgkoolidega pakkuda tudengitele bakalaureuse-, magistri- ja

doktoriõppe lõputöö teemasid. Tänu koostöö käigus teostatud uurimistöödele on selgem ülevaade Soomaa loodusväärtustest, kultuuripärandist ja teistest teemadest ning täiendavad andmed toetavad teaduslikel uuringutel baseeruvat loodus- ja kultuuripärandikaitset ning arenguprotsesside planeerimist Soomaa rahvuspargi piirkonnas. Samuti aitab Sooülikool kaasa informatsiooni liikuvusele erinevate asutuste vahel ning soodustab koostööd ka teistes valdkondades ja projektides.

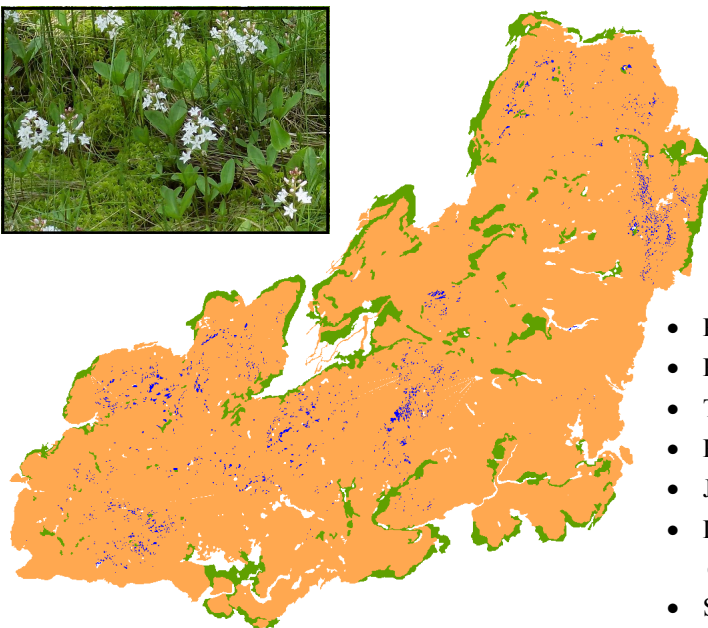
Sooülikooli koostöövõrgustiku tegevuseks on aasta jooksul tehtud töid kokku võtlev Sooülikooli seminar ning erinevad praktilised õppepäevad.

Sooülikooli seminar ja praktiliste tööde päev toimub 4. ja 5. septembril 2015. Peateemaks on elupaikade taastamine. Sooülikooli seminar toimub Tipu looduskooli saalis, 4. septembril algab kell 14.00 ja kestab umbes 18.00-ni. Kõik on oodatud ka elava muusika saatel Tipus õhtut veetma. 5. septembril kell 10.00-14.00 saavad kõik huvilised osaleda raba taastamise töödel.

Seminari sihtgrupiks on kohalikud inimesed ja teised huvilised, kes soovivad saada ülevaadet Soomaal toimuvatest looduskaitsealadest tööd ja käimasolevatest või teostatud uuringutest. Täpsem ajakava avaldatakse augusti alguses.

Lisainformatsioon
dagmar@tipulooduskool.ee,
www.tipulooduskool.ee/sooylikool

KURESOO RABA



- Pindala 10842 ha
- Koosneb 10 osalaamast
- Turba paksus ulatub 8,5 m-ni
- Kuni 8 m kõrgune järsk rabarinnak
- Jõhvika saak 112 tonni/aasta
- Loodusliku vee keskmine varu ca 338,66 milj. m³
- Seob 1 536,5 tonni süsinikku aastas [4]

Kuresoo raba on Soomaa Rahvusparki suurim soo (10842 ha) ning on tekkinud pärast Balti jääpaisjärve taandumist kohaliku jääpaisjärve soostumisel. Kuresoo on Eesti suurim kuivendusest peaaegu mõjutamata suur rabade liitmassiiv. Soo arenes liiva, saviliiva ja savise pinnase soostumisel väiksematest soodest. Kuresoo arengut on oluliselt mõjutanud teda piiravad tugeva üleujutusega jõed: Navesti, Halliste ja Lemmjõgi. Kuresoo on keeruka vetevõrguga laam, mis koosneb kümnest enamasti lagedast osalaamast. Osalaamad on lameda platoo ja järskude nõlvadega ning paiguti on üksteisest eraldatud raskesti läbipääsetavate märedga [1].

Kui madal soo arengu algetapil on määrava tähtsusega selle paiga pinnase koostis ja/või nõo kuju, siis turbalasuundi paksenedes muutub vete äravoolusuund vastupidiseks – rabalt väljapoole, mineraalmaa suunas, kusjuures põhjaveed ja aluspinnase kivimid enam raba juurdekasvu ei mõjuta. Raba on seetõttu täiesti autonoomne maastikuüksus, mis areneb turba juurdekasvust tulenevate arengureeglite järgi ja millel on täiesti omanäoline pehmekurruline veesilmadega pikitud muster, mis teeb ta aerofotol muust maastikust selgelt eristatavaks ja vaevata äratuntavaks. Lennukilt vaadates meenutab raba pruuni ümarate piirjoontega kooki, mis eraldub hästi ümbritsevate hele- ja kuluroheliste rohusoode ja tumedate okasmetsade taustal [2].

Raba vetevõrk moodustub sadadest laugastest ning turba lasundi sees kulgevatest ning kohati pinnale ulatuvatest veesoontest (salaojadest). Kuresoo idaosas, rabasaarte lähedal leidub kesksuvel kuivavaid, kevadel vett ärajuhtivaid rabalehtreid.



Laukad on kinnikasvamata, älved aga varjatud veekogud. Nii älvete kui ka laugaste suurus algab mõnest ruutmeetrist ja ulatub sadadesse ruutmeetritesse. Nende esinemissagedus võib olla väga suur, Eesti aladel on loendatud üle 20 000 rabalauka. Laukad on erineva kujuga, kuid väga tihti piklikud. Laugaste sügavus võib ulatuda 4–5 meetrini, enamasti on see siiski alla kahe meetri. Suuremates laugastes võib olla väikeseid saarekesi, nn laukasaari, mis lainekulutuse tõttu on ümmargused või ovaalsed. Tänapäeval on Eesti rabades valdavalt laugaste kinnikasvamise protsessid, laugaste muutumine älvesteks [3]. Kuresoo rabas on 2257 laugast. Keskmine laugaste sügavus on 2 meetrit, laugaste keskmine pindala on 450 ruutmeetrit. Kuresoo kõige suurem laugas on 11 954 ruutmeetri suurune ja ebakorrapäraselt pikliku kujuga. Lauka pikkus on ligikaudu 297 meetrit ning keskmine laius 36 meetrit, kõige kitsama koha peal on laugas 13 meetri laiune.

Kuresood ümbritsevates märgades metsades kohtab taimi, mis pärinevad ajast, mil Euroopa oli kaetud lähistroopiliste metsadega. Nendest puudest on säilinud meie ajani kummaline veeski kasvav metsapuu – sanglepp ehk must lepp. Lähistroopilistes metsades ronivad leppade küljes rohked liaanid. Meie looduses on suured ronitaimed kadunud, vaid luuderohi Saaremaal ja humal mõnes jõekäärus on jäänukitena olemas. Teistest troopilistest taimedest võib Kuresoo servas kohata õhulise õiega ubalehte ning vihmametsade hiidtaimedele nii sarnast soovõhka. Pilliroog, mis kasvab sooserval on sama taim, mis pakub varju tiigrile Amudarja roostikes ja Niiluse krokodillile Aafrikas.

Rabanõlval kasvab rabamännik. Rabamännik on üks kõige levinumaid ja püsivamaid metsakooslusi alates boreaalsest kliimaperioodist, mil meie maale tulid rohked taigataimed. Rabamännik ongi üks põhjamaise okasmetsa ehk taiga, nimelt valgusrikka heletaiga vorme. Koos sookailu ja sinika, mustika ja pohla, samuti pea kõikide metsa- ja rabasammaldega on selline kooslus eriti iseloomulik Lääne-Siberi taigale [1].

1. Aaviksoo, K., Kadarik, H., Masing, V. 1997. Kaug- ja lähivõtteid 30 Eesti soost. Tallinn.
2. Valk, U. 1988. Eesti Sood. Tallinn.
3. Valk, U. 2005. Eesti rabad: ökoloogilis-metsanduslik uurimus. Halo Kirjastus, Tartu.
4. Kosk, A. 2012 Kuresoo raba loodushüvede majanduslik väärtus. Ettekande materjal.

SOOMAA VIKATIMEES 2015

4. juuli varahommikul kogunes Soomaa Tipu luhale rahvast lähedalt ja kaugelt, ikka selleks, et maha pidada juba traditsiooniks saanud vikatiga niitjate jõuproov „Soomaa Vikatimees 2015“. Võistluse korraldajaks on Tipu Looduskool koos Soomaa sõpradega. Traditsioonilise võistlusega soovitakse käsitsi heinaniitmine taas au sisse tõsta.

Laupäeva hommikune ilm oli suviselt soe, mõnusa tuulekesega, taevast helesinine ilma ühegi pilvetupsuta. Niitmisvõistlus toimus Sonni talu juures. Võistlusrajale asus 11 niitjat, kes loosi kaudu enestele heinamaatüki tõmbasid. Niita tuli riskiliku kujuline niiduala, mis luhale maha märgitud. Hinnati niitmise kvaliteeti. Võistluse kohtunikuks oli Sulev Viies.

Selleaastasel niitmisvõistlusel sai naistest esimese koha Mare Albre, „Soomaa Vikatimees 2015“ tiitli pälvis Sultsis elav Mulgimaa mees Väino Luik. Värske

tiitliomaniku sõnul on ta niitmise selgeks õppinud 13-14 aastalt isa kõrval niites. Töövõtted püsivad käe sees oma majapidamise ümber heina niites. Kommentaariks lisas võitja: „Tänavune luhahaina on hästi tihe, natuke vanaks läinud ja kohati lamandunud. Ilm niitmiseks oli hea, puhus tuul, mis ajas putukad eemale.“

Peale niitmisvõistluse lõppu kogunesid võistlusest osavõtjad, pealtvaatajad ja kaasaelajad Sonni talu hoovi, kus perenaine Olga Korts pakkus kohvi ja plaadikooki. Aida all pidas Jaak-Albert Metsoja Pärandkoosluste Kaitse Ühingust loenguvestlusringi luhtadest – miks kulutada aega ja raha luhtade hooldamise peale, kes saavad kasu hooldatud luhas? Kas luhaelustikule on parem karjatamine või niitmine?

Niitmisvõistluse ürituse korraldamist toetas SA Keskkonnainvesteeringute Keskus Kodanikühiskonna Sihtkapital Keskkonnaamet



Soomaa Vikatimees 2015
Väino Luik



JUNIOR RANGER 2015

29. juunist – 03. juulini 2015 toimus Soomaa rahvusparki servas Vanaõue Puhkekeskuses noore looduskaitse kursuse Junior Ranger 2015. Junior Ranger on EUROPARCi eestvedamisel toimuv üleüldine noortele suunatud programm, mille käigus avaneb paljudel noortel võimalus tutvuda loodusega, piirkonnas säilinud kultuuripärandiga ning saada aimu looduskaitsetöödest.

Laagri esimesel päeval said laagris osalejad üksteisega tuttavaks ning väikese ülevaate, mis on Soomaa rahvuspark ning mida teeb Keskkonnainspeksioon. Teine laagripäev algas õige varakult. Juba kella kuuest oli linnuretk, kus Aarne Ots õpetas tundma varahommikulisi sädistajaid ning tutvustas lindude rööngastamist. Seejärel igale matkjale vajalik esmaabikoolitus ning pealelõunal saadi teada, kuidas teha head looduspilti. Peale õhtusööki tutvustasid oma töid ja tegemisi kotkamehed. Soovijad said proovida ka raudadega puuotsa ronimist. Kolmandal ja neljandal laagripäeval sai kõvasti rabas mütata. Kolmandal päeval õpetati, kuidas nii metsas kui rabas hakkama saada ning seejärel prooviti kätt kanuusõidus. Öhtul tutvuti Tipu Looduskooli tegemistega ning korraldati lõkkeõhtu. Neljandal päeval uuriti raba saladusi

juba sügavuti ning seda, mis või kes askeldab rabalaukas. Tehti ka ringkäik Mart Saare majamuuseumis. Peale lõunal tuletati meelde, kes elavad Eesti metsades ning tehti näputööd. Suur osa viimasest ööst kulus laagrist kokkuvõtte tegemiseks. Laagri viimasel päeval prooviti viktoriinis järgi, mis oli meelde jäänud ning võeti pidulikult laagripäevad kokku.

Kursuste kaks parimat noort Liisa Raavel Soomaa rahvusparkist ja Maris Turb Karula rahvusparkist esindavad Eestit järgmisel suvel rahvusvahelisel kursusel Europarc Junior Ranger.

Laagri korraldamist toetas SA Keskkonnainvesteeringute Keskus.





Istusin kevadel Halliste jõe kaldal, kui silmasin binoklitega mehi kanuuga allavoolu sõitmas. Saime jutu peale ning selgus, et Ornitoloogiaühingu koordineerimisel teostatakse Soomaal Natura ala linnustiku loendust. Asi tundus huvitav ja nii pärsin siis edasi.

Mis loendusega on tegemist?

Soomaal tehakse Eesti Ornitoloogiaühingu koordineerimisel Natura alade linnustiku loendust. Sellel aastal loendasime Soomaal ja Luitemaal. Soomaal müttasime vahelduva eduga ringi aprillist juunini, paari nädalaste vahedega, nii kuidas linnud saabusid. Kevade alguses loendasime kakulisi ning rähne. Kui kakud vait jäid, siis oli põhiorhok luhtadel, kus märtsi keskpaigas kaardistasime kahlajaid.

Kuidas Soomaal kakkudega lood on, mis pilt silma hakkas?

Kevadel oli meil probleemiks, et häid ilmasid loenduse läbiviimiseks oli vähe. Midagi ikkagi saime. Soomaal viisime kakkude loenduse läbi umbes 80 ruutkilomeetri suurusel alal. Kõige

SOOMAA LINNUD LOETI ÜLE

tavalisemaks osutus eeldatult händkakk, kellel leidsime ligi 15 territooriumit. Teisel kohal oli värbkakk, pea kümnekonna territooriumiga. Siis oli veel karvasjalgkaku, aga seda oli mõned territooriumid. Karvasjalgkakk on Soomaal suhteliselt haruldane.

Kas teile ka Eesti suurim kakk, kassikakk silma jäi?

Sellel kevadel kassikaku ei ole kohanud. Kuskil soo peal võiks teda ju kuulda, aga pole vist aastaid siinkandis enam kohatud. Paistab et kassikaku ei ole.

Kuidas rähnliste arvukusega lugu on?

Välja arvatud roherähn, mis on Mandri-Eestist kadunud, on Soomaal kõik ülejäänud 7 rähniliiki esindatud. Näiteks kui kanuudega Pääsma laane vahel sõitsime, kohtasime kõiki seitset rähniliiki. Kõige arvukam on muidugi suur-kirjurähn, mis on üle-eestiliselt kõige arvukam rähnilise liik. Arvukuselt teine liik on valgeselg-kirjurähn. Valgeselg-kirjurähni arvukus on viimasel ajal suurenenud ja Soomaal on teda vaat, et kolmandik suur-kirjurähni arvukusest. Eelmisel sajandil Eestisse levinud tamme- kirjurähn on Soomaal olemas. Leidime kolm tamme-kirjurähni territooriumi. Tamme-kirjurähn eelistab

elada jõgede äärsetes metsades. Ta eelistab laialehelisi puid. Valdavalt elab ta ikkagi tamme läheduses. Pääsma laanes leidis ka laanerähni. Huvitav oli, et leidsime laanerähni lehtmetsast, enamasti eelistab laanerähn okasmetsa.

Mida põnevat veel loenduste aegu silma jäi?

Tänavune kevad oli suhteliselt jahe, kaugrändurid tulid suhteliselt hilja. Esimene suurem sats rändlinde saabus alles aprillikuu lõpukümnendil ning lehelinnud saabusid alles aprillikuu viimastel päevadel. Seevastu üllatuseks oli väga varajane rukkirääk. Sellel aastal oli rukkirääk Soomaal kohal aprillikuu. Tavaliselt saabusid rukkiräägud 5-7-nda mai paiku. Olen aastaid kevaditi linde vaadelnud aga nii varajast rukkirääku pole kohanud. Samuti paistsid hilinevat väike-konnakotkad. Tavaliselt on nad mai alguseks kohal olnud, aga sellel aastal paistab, et nad hilinesid kogu Euroopas. Tõenäoliselt olid rändeks kehvad ilmad. Üle Sahaara kõrbe ja Vahemere lendamiseks on neil vaja soodsaid pärituuli. Vastutuulega nad ei hakka merd ületama.

Margus Ellermaaga vestles Sookoll



RAHVUSVAHELINE RABAPÄEV

27. juuli Soomaal

Rahvusvahelist rabapäeva tähistatakse alates 1989 aastast juulikuu neljandal pühapäeval. Alguse on saanud see traditsioon Šotimaalt ning on levinud sealt teistesse Põhja-Euroopa maadesse, Kanadasse ja USA-sse, kus rabasid leidub.

RAHVUSVAHELISE RABAPÄEVA KAVA Üritused on tasuta

- 4.00 Fotomatk Mati Kosega, koguneme Riisa raba parklas
- 13.00 Riisa rabas õppekäik ja turba puurimine
- 16.00 Jaanus Paali loeng teemal "Eesti sood, nende kujunemine ja mitmekesisus"- Tasuta. Soomaa rahvusparki keskuses, Kõrtsi-Tõramaal
- 18.00 Rabamatk (täiendav info tuleb)

Osalemiseks palun endast teada anda mailile liina.laanemets@keskkonnaamet.ee või telefoni teel 56987103

SOOÜLIKOOLI KAVA

Ühepuulootsiku ehituse koolitus juuli/august 2015

22.-23.07.2015 – Väliskuju tahumine
12.-13.08.2015 – Sisemuse tahumine
19.08.2015. – Laotamine

Koolituspäevad toimuvad kella 10st kella 18ni Saarisoo talus, Tohera külas, Tori vallas, Pärnumaal.

Koolitust viib läbi Aivar Ruukel. Osalustasu päeva kohta 5 EUR, lisaks soovi korral toitlustus.

Rohkem infot ja registreerimine:

<http://www.tipulooduskool.ee/slash-programm/sooulikool/uehepuulootsik.dagmar@tipulooduskool.ee>, 53536961.

SOOÜLIKOOLI AASTASEMINAR 4.-5. september 2015

Kutsume esimesele Sooülikooli aastaseminarile, mille teema on „Elupaikade taastamine“. Reedel, 4. septembril toimub alates kella 14st loengupäev Tipu Looduskoolis, õhtul jätkub programm simmani ja mõnusa koosolemisega. Laupäeval, 5. septembril toimuvad ekskursioonid ja raba taastamise talgud Kuresoo rabas.

Programmi ja registreerimisvormi avaldatakse augusti alguses meie kodulehel aadressil <http://www.tipulooduskool.ee/slash-programm/sooulikool/>

KOGUME LUGUSID JA FOTOSID TALULOOMADEST SOOMAA RAHVUSPARGIS

Rahvusparkide pärandmaastikud püsivad kultuuri ja looduse koosmõjul, külade ja talumajapidamiste traditsioonide kestmise läbi ning taluloomad on lahutamatu osa talukultuurist. Oluline on väärtustada loomadega tegelevaid peresid ja pöörata tähelepanu taluloomadele. Palun kirjutage meile oma loomadest, loomapidamisega seotud muredest ja rõõmudest ning võimalusel lisage mõni foto, joonistus, video. Ootame ka vanu fotosid, lugusid koduloomadest ning taluelust. Tänu Teie lugudele saame ülevaate loomapidamise hetkeseisust Soomaa rahvusparkis, selle ajaloost, loomapidamisega seotud rõõmudest ning muredest tänapäeval ja vanasti. Kogutud lood ja fotod säilitame Keskkonnaameti arhiivis ja teie nõusolekul jagame lugusid kodulehel www.soomaa.ee, võimalusel avaldame ka Jõhvikas.

Üleskutse eesmärk on tuua esile tublisid inimesi, kes loomadega tegelevad, jäädvustada hetkeseis, innustada rahvusparkide elanikke taluloomi pidama ja võimalusel leevendada loomapidamisega seotud muresid. Kogutud fotodest (sh ka ajaloolised fotod) ja lugudest on võimalik teha näitus rahvusparki keskuses.

Lugude kirjutamiseks mõned suunavad küsimused: Kas teie peres on taluloomad? Millised (loomaliik ja tõug) ja kui palju

neid on? Miks te loomi peate (sh miks just neid loomaliike ja tõuge)? Milliseid loomi ja millal on teie talus peetud? Loomapidamisega seotud mured ja rõõmud. Mõned põnevad lood ja tegemised, mis seotud taluloomadega. Lood legendaarsetest loomadest. Tänapäevased fotod perest ja taluloomadest (loomad, pere ja loomad toimetamas). Ajaloolised fotod taluloomadest ning nendega seotud tegevustest.

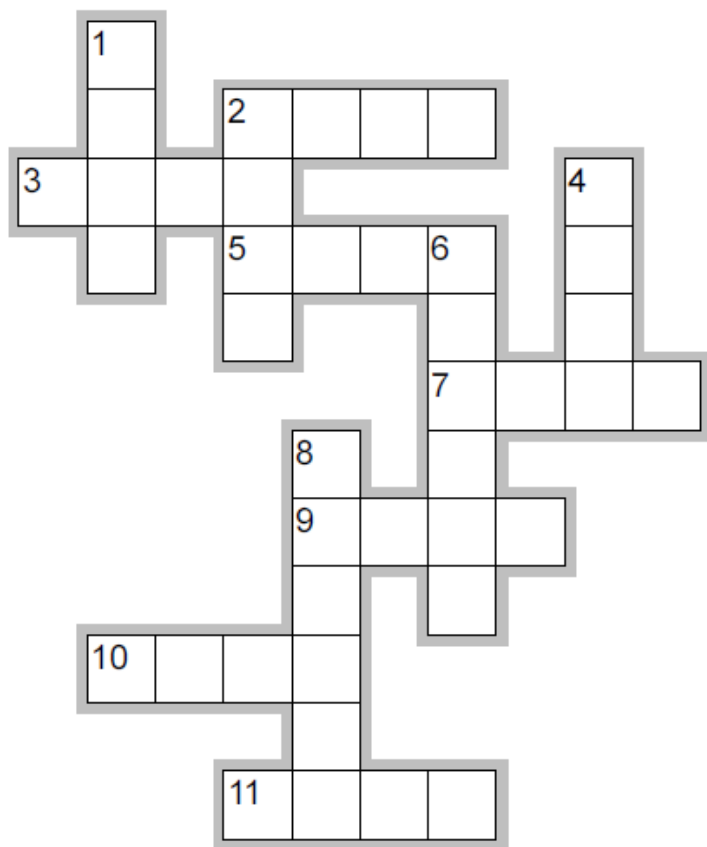


Lugusid ja fotosid praegustest ja kunagistest taluloomadest ja nendega toimetamistest ootame: elektrooniliselt aadressile liina.laanemets@keskkonnaamet.ee või posti teel aadressile Soomaa rahvusparki külastuskeskus, Kõrtsi-Tõramaa, Kõpu vald, 71211 Viljandi maakond.

Võite ka helistada Liinale (+372 56987103) ning kokku leppida kuidas Teie loomalood kirja saaksime.



LOOMARISTSÕNA



Kõrvele

2. Pärval karjas, öösel orjas.
3. Mees künnab, ei ole atra ega hobust.
5. Okkaline kui ohakas, ümmargune kui kera.
7. Kuhja luuakse, aga kuhja loojat ei näe.
9. Hobune metsas, saba seljas.
10. Üheksa mehe ramm, ühe mehe mõistus.
11. Neli andjat, neli kandjat, kaks koerakaitsjat, üks parmupiits.

Alla

1. Pisike mees, hall vatt seljas, teeb paha kui vanapagan.
2. Kera ees, ora taga, hiirekelder keskel.
4. Ühe mehe ramm, üheksa mehe mõistus.
6. Heinamaa, kaks korda aastas niidetakse.
8. Üks ait, neli nurka, iga nurga all nael rauda.



Vastus:
1. Hiti, 2. Kass, 3. Koer, 4. Hunn, 5. Siil, 6. Lammast, 7. Mütt, 8. Hobune, 9. Orav, 10. Karnu, 11. Lehmas.



Infolehe väljaandmist toetab
SA Keskkonnainvesteeringute Keskus

* * *

Tipu Looduskool
www.tipulooduskool.ee
info@tipulooduskool.ee

Vastutav väljaandja
Meelis Suurkask
meelis.suurkask@mail.ee