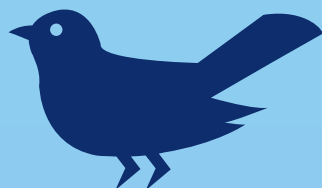


25 Eesti Lennuakadeemia  
Estonian Aviation Academy



# VARBLASETEATMIK 2018

*Info sisseastujale*

Lennuakadeemia unikaalne haridus  
tagab kõrge lennu kogu eluks!

Hea esmakursuslane!

Lennuakadeemia on juba 25 aastat pakkunud rahvusvaheliselt kõrgel tasemel lennundusharidust koos selle juurde käiva üliõpilaselu ja akadeemiliste traditsioonidega. Üheks heaks tavaks akadeemias on ka tudengite esmane juhendamine, sisseelamisel abistamine ning uue keskkonna tutvustamine. Seda kõike aitab tutvustada uus „Varblaseteatmik 2018.“

Varblaseteatmiku eesmärk on anda sulle esmased juhtnöörid akadeemilisse keskkonda ja üliõpilaselu sulandumiseks. Teatmikus on kajastatud olulised õppetööga seotud valdkonnad nagu õppekorraldus ja õppeained, sinu õigused üliõpilasena, aga ka üliõpilasesinduse töö jpm.

Lisaks õppimisega seonduvale tutvustab teatmik ka kursusekaaslast ja akadeemia töötajaid ning annab infot üliõpilaseluga seotud küsimuste lahendamiseks.

Olgugi, et meie põhiline õppetöö toimub just Tartumaal Ülenurmel, võime öelda, et olles asunud õppima lennuakadeemiasse, oled astumas oma esimesi samme Eesti lennunduses laiemalt.

Soovin edu ja avastamisrõõmu õpingutes ning lennundusvaldkonnaga kohanemisel.

Jaanus Jakimenko  
Eesti Lennuakadeemia rektor



<b>ÜLDINFO</b> .....	<b>6</b>
Õppehoone.....	8
Kuhu oma küsimusega pöörduda?.....	10
<b>ÜLIÕPILASELU</b> .....	<b>12</b>
Üliõpilaspilet.....	12
Külalisüliõpilase staatus ja õppeinfosüsteemid.....	14
Õppetoetused.....	16
Stipendiumid.....	20
Õppelaen.....	22
Üliõpilasesindus.....	24
Üritused üliõpilastele.....	26
Sport.....	27
Ravikindlustus.....	28
Raamatukogu.....	30
Infotehnoloogilised lahendused.....	31
Isikuandmete töötlemine.....	32
<b>ÕPPETÖÖ</b> .....	<b>34</b>
Esimese kursuse akadeemiline kalender 2018/2019. õa....	34
Õppekava täitmine.....	34
Õppekulude hüvitamine.....	36
Õppeained ja hindamisskaala.....	37
Diplom kiitusega ( <i>cum laude</i> ).....	38
Esimese semestri õppeained.....	39
Üliõpilasnõustamine.....	40
Üliõpilase õigused ja kohustused.....	42
Vabanenud õppekohtade täitmine.....	43
Varasemate õpingute ja töökogemuse arvestamine.....	44
Õpiränne.....	46
Akadeemiline puhkus.....	49
Eksmatrikuleerimine.....	52

# ÜLDINFO

Eesti Lennuakadeemia (ELA) on riiklik rakenduskõrgkool, kus koolitatakse spetsialiste lennundusettevõtetele.

Õppetöös rakendatakse rakenduskõrghariduse nõudeid ja rahvusvahelisi lennundusalaseid standardeid.

Lisaks õppejõududele teevad õppetööd ka Eesti ja välismaa lennundusettevõtetes ning kõrgkoolides töötavad vastava eriala kogenud spetsialistid. Sellega tagame õppe kõrge kvaliteedi ja vastavuse Rahvusvahelise Tsiviillennunduse Organisatsiooni (ICAO) ning Euroopa Lennundusohutusameti (EASA) nõuetele, mis omakorda annab akadeemia lõpetanutele head võimalused Eesti ja Euroopa tööturul.

**Lennuakadeemias on võimalik õppida järgmistel õppekavadel:**

- lennundusettevõtte käitamine (lühend AM);
- lennuliiklusteenindus (lühend ATS);
- lennundustehnika (lühend CNS-TECH);
- õhusõiduki juhtimine (lühend PIL).

Akadeemia õppetegevus on üles ehitatud paindlikule õppemoodulite süsteemile.

**ATS, AM ja PIL õppekavad koosnevad järgnevatest moodulitest:**

- sotsiaalteaduste moodul;
- majanduse ja ettevõtluse moodul;
- õiguse ja ohutuse moodul;
- loodus- ja täppisteaduste moodul;
- tehnikamoodul;
- keeltemoodul;

- erialamoodulid;
- lõputöö koostamise moodul;
- vabaained.

**CNS-TECH õppekava koosneb järgnevatest moodulitest:**

- üldainete moodul;
- loodus- ja täppisteaduste moodul;
- tehnikamoodul;
- keeltemoodul;
- erialaõppe moodulid vastavalt valitud erialale (CNS või TECH);
- valikainete moodulid;
- lõputöö koostamise moodul;
- vabaained.

Õppetöö kestus on 4 aastat.

Erialamoodulid on vastavuses rahvusvaheliste nõuetega.

Õppetöö toimub Eesti Lennuakadeemia õppehoones Ülenurmel ning esimesel kursusel üksikutes ainetes Tartu Ülikoolis (TÜ) ning teisel kursusel üksikutes ainetes Eesti Maaülikoolis (EMÜ).

Kolmandal kursusel suunatakse lennundustehnika õppekava side- ja navigatsioonisüsteemide eriala tudengid üheks semestriks Tallinna Tehnikaülikooli Thomas Johann Seebecki elektroonikainstituuti.

Erialapraktika viiakse läbi erinevates Eesti ettevõtetes.



## Õppehoone

Õppehoone tiivad on tähistatud tähtedega A, B ja C.

0-korrusel asuvad jõusaal, riietusruumid ja kohvik.

A-tiiva 1. korrusel asub lennukoolitusosakond,

B-tiiva 1. korrusel administratsioon ja õppeosakond,

C-tiiva 1. korrusel lennundustehnika osakond ning lennundustegevuse korralduse osakond.

A-tiiva 2. korrusel tegutseb lennuliiklusteeninduse koolitusosakond.

B-tiiva 2. korruselt leiad raamatukogu ja Mati Sõrmuse auditooriumi (B203).

C-tiiva 2. korrusel on aula, side ja navigatsiooni ning avioonika labor.

Õppehoonest paarisaja meetri kaugusel Tartu lennuvälja territooriumil paikneb lennuakadeemia õhusõidukite õppeangaar, kus asuvad lennundustehnika osakonna õppeklassid, õpelaborid ning õppetöö eesmärgil kasutatavad õhusõidukid.

Tööpäeviti avanevad maja uksed automaatselt hommikul kell 8.00 ja lukustuvad õhtul kell 17.00.

Õppehoone pannakse valve alla samuti automaatselt. Nädalavahetustel on üldjuhul ukсед lukus ja maja valve all. Läbipääsu ja valvestamise kohta saad rohkem teavet haldusdirektorilt.

Septembrikuu jooksul saad sa oma osakonna juhatajalt või koordinaatorilt läbipääsukaardi, millega pääsed osakonna poolt määratud ruumidesse ja jõusaali. Samuti toimib läbipääsukaart printerikaardina (printer Minolta 2 asub 2. korruse fuajees).

**Kaardi kadumise korral teavita sellest kohe haldusdirektorit!**

## Kontaktid:

Üldtelefon: 744 8100

Üldine e-post: eava@eava.ee

Aadress: Lennu 40, Reola küla, Kambja vald,  
61707, Tartumaa

Facebook: lennuakadeemia

Instagram: lennuakadeemia

Osakondade täpsemad kontaktid leiad akadeemia kodulehelt:  
[www.lennuakadeemia.ee](http://www.lennuakadeemia.ee)

## Kuhu oma küsimusega pöörduda?

### **Õppekorraldus ja üliõpilasnõustamine**

Signe Vanker  
Õppeosakonna juhataja  
tel 744 8110, 510 1152, ruum  
B104  
signe.vanker@eava.ee

### **Õppekorraldus**

Anu Roio  
Haridustehnoloog-  
õppekorralduse spetsialist  
tel 744 8121  
ruum B101  
anu.roio@eava.ee

### **Välisõpingud ja stipendiumid**

Karine Mandel  
Välisuhete ja täiendus-  
koolituste spetsialist  
tel 744 8121  
ruum B101  
karine.mandel@eava.ee

### **Majutusküsimused, läbipääsukaart**

Priit Mootse  
Haldusdirektor  
tel 744 8112  
ruum B112  
priit.mootse@eava.ee

### **Infotehnoloogiline abi**

Henri Sutting  
IT-osakonna juhataja  
tel 744 8122  
ruum B207  
it@eava.ee

### **Raamatute laenutamine, õppekirjandus**

Lilia Ingel  
Raamatukoguhoidja  
tel 744 8120  
ruum B201  
raamatukogu@eava.ee

### **ÕIS ja Moodle**

Lii Nuut  
Multimeedia spetsialist  
tel 744 8113  
ruum B104  
lii.nuut@eava.ee



## Erialased küsimused

### **Lennuliiklusteenindus**

Anu Vare

Lennuliiklusteeninduse koolitusosakonna koolitusjuht

tel 744 8124

ruum A208

anu.vare@eava.ee

### **Lennundustehnika**

Nele Tootsi

Lennundustehnika

osakonna juhataja

tel 744 8107

ruum C111

nele.tootsi@eava.ee

### **Lennundusettevõtte käitamine**

Priit Pajuste

Lennundustegevuse

korralduse osakonna juhataja

tel 744 8114

ruum C109

priit.pajuste@eava.ee

### **Õhusõiduki juhtimine**

Meelis Koovit

Lennukoolitusosakonna koolitusjuht

tel 744 8116

ruum A110

meelis.koovit@eava.ee

# ÜLIÕPILASELU

Akadeemiasse astudes saad sa automaatselt Eesti Lennuakadeemia üliõpilaskonna liikmeks õigusega kandideerida üliõpilasesindusse ja seda valida, saada üliõpilaspilet ning kasutada üliõpilastele kehtivaid soodustusi.

## Üliõpilaspilet

ELA üliõpilasel on võimalus saada kaks erinevat üliõpilaspiletit:

- **Eesti üliõpilaspilet;**
- **ISIC rahvusvaheline üliõpilaspilet.**

Nii Eesti üliõpilaspileteid kui ka ISIC üliõpilaspileteid saab taotleda aadressil [www.minukool.ee](http://www.minukool.ee).

Selleks tuleb avalehelt ID-kaardi või panga kaudu siseneda MinuKool kaardihaldussüsteemi, valida õppeasutuseks Eesti Lennuakadeemia ning lisada vajalikud andmed ja foto.

### Eesti üliõpilaspileti

taotlemine on üliõpilase jaoks tasuta. Süsteemis tuleb nõustuda kaardi kasutustingimustega, kuid enne maksmist tuleb jätta taotlemine pooleli, sest administraator kinnitab taotlused lõplikult ja taotlemise kulud katab akadeemia.



## ISIC üliõpilaspileti

taotlemine üheks aastaks maksab 7,50 eurot ja kulud katab üliõpilane ise. Üliõpilane peab nõustuma kaardi kasutustingimustega, taotluse ise kinnitama ning kaardi eest internetipanga kaudu tasuma.



Kaardi taotleja üliõpilasstaatust kontrollitakse taotluse esitamisel automaatselt Eesti Hariduse Infosüsteemist (EHIS). Kõik esmased üliõpilaspiletid saadetakse 7 tööpäeva jooksul pärast taotluse kinnitamist akadeemia õppeosakonda.

Järgnevatel õppeaastatel toimub Eesti üliõpilaspileti pikendamine õppeosakonna ruumis B101 pikenduskleebise lisamisel.

ISIC üliõpilaspileti pikendamine toimub endiselt MinuKool kaardihaldussüsteemis (7,50 eurot).

### Rahvusvahelist ISIC üliõpilaspiletit väljastavad lisaks ka:

- SEB pank [www.seb.ee/isic](http://www.seb.ee/isic)
- Swedbank [www.swedbank.ee/isic](http://www.swedbank.ee/isic)

Kui taotleda ISIC üliõpilaspileti pangast, on see ühtlasi ka Sinu pangakaart. Rahvusvaheline ISIC üliõpilaspilet tõendab üliõpilasstaatust rohkem kui 100 riigis üle maailma.

*Rohkem infot: [www.isic.ee/student](http://www.isic.ee/student)*



## Küalisüliõpilase staatus ja õppeinfosüsteemid

Eesti Lennuakadeemial on koostööleping Tartu Ülikooli (TÜ) ja Eesti Maaülikooliga (EMÜ) ning mõned esimese ja teise aasta õppeained viiakse läbi just nendes kõrgkoolides, kus igal ELA üliõpilasel on poolteist aastat kehtiv küalisüliõpilase staatus.

Kui poolteist aastat on läbi, siis Tartu Ülikooli ja Eesti Maaülikooli ainete võlgnevuste kõrvaldamiseks on vaja pikendada küalisüliõpilase staatust Eesti Lennuakadeemia õpeosakonnas.

TÜ ÕISi aadress: **ois.ut.ee**  
TÜ ÕIS mobiilsetes seadmetes: **m.ut.ee**  
TÜ e-posti keskkond: **mail365.ut.ee**

EMÜ ÕISi aadress: **ois.emu.ee**

ELA ÕISi aadress: **eava.ois.ee**  
ELA e-posti keskkond: **lennupost.eava.ee**

Õpingute vältel tuleb sul kasutada nimetatud koolide õppeinfosüsteeme (ÕIS) eraldi.

Tartu Ülikooli õppeinfosüsteemi sisselogimiseks ja e-posti kasutamiseks saavad lennuakadeemia esmakursuslased kasutajatunnuse ja esialgse salasõna Eesti Lennuakadeemia õppeosakonnast või saadetakse kasutajatunnus ja salasõna meiliaadressile.

Eesti Maaülikooli õppeinfosüsteemi saab sisse logida ID-kaardi abil. Kui sul ei ole ID-kaarti, saad EMÜ konto luua Eesti Maaülikooli üliõpilasesinduses kohapeal isikut tõendava dokumendi alusel.

*Tartu Ülikooli ÕISi info ja abi:  
wiki.ut.ee → ÕISi info ja abi õppijale*

*Eesti Lennuakadeemia ÕISi info ja abi:  
ELA õppeosakond, tel 744 8110, ruum B104*



## Õppetoetused

### Vajaduspõhine õppetoetus (75-220 eurot)

Vähemkindlustatud peredest pärit üliõpilasi toetab riik kõrghariduse omandamisega kaasnevate lisakulude katmisel vajaduspõhise õppetoetusega.

#### Vajaduspõhist õppetoetust saab üliõpilane:

- kelle perekonna kuusissetulek ühe pereliikme kohta on kuni 429 eurot\*;
- kes õpib täiskoormusega ja täidab õppekava nõudeid vähemalt 75% mahus, kusjuures õppemahu arvestus on semestrite lõikes kumulatiivne. Esimesel semestril on õppetoetuse taotlemisel piisav ainult täiskoormuse nõude täitmine.

#### Akadeemilise puhkuse ajal õppetoetust taotleda ei saa!

*\*Kuni 24-aastase tudengi perekonnaks on tema vanemad ning alaealised õed, vennad, poolõed ja -vennad ka sel juhul, kui rahvastikuregistris on tudengi elukoha aadress märgitud perekonnaliikmetest eraldi. Kuni 24-aastane tudeng, kes on abielus, lapsevanem või lapse*

hooldaja, moodustab iseseisva perekonna.

25aastane ja vanem tudeng on eraldi perekond ning õppetoetuse taotlemisel oma vanemate sissetulekust enam ei sõltu.

## Vajaduspõhise õppetoetuse suurus

Üliõpilase keskmine sissetulek pereliikme kohta	kuni 107,25 eurot	107,26-214,5 eurot	214,51-429 eurot
Õppetoetuse suurus	220 eurot	135 eurot	75 eurot

Perekonna keskmine sissetulek arvutatakse õppetoetuse taotlemise õppeaastale eelnenud kalendriaasta tulumaksuga maksustatava tulu alusel. See on tulu, mida pereliikmed tuludeklaratsioonis deklareerivad (palgatulu, mitteriiklikud stipendiumid ja toetused, pensionid, ettevõtlustulu jne).

## Kuidas toetust taotleda?

- Taotlus esitatakse portaalis [www.eesti.ee](http://www.eesti.ee) (siseneda saab ID-kaardi, mobiil-ID või panga kaudu).
- Toetus määratakse **kaks korda aastas**: sügis- ja kevadsemestriks. Toetuse saamiseks tuleb esitada taotlus igal semestril riigiportaalis. Taotlusi saab esitada kogu semestri vältel.
- Vajalikud andmed hangib riigiportaal automaatselt Rahvastikuregistrist ja Maksukohuslaste registrist. Õpingute andmed pärinevad Eesti Hariduse Infosüsteemist.
- Kui üliõpilane leiab, et riigiportaalis on viga seoses

sissetulekutega, siis on võimalik dokumente süsteemi juurde lisada. Kui esineb viga läbitud õppemahuga, tuleb kontakteeruda akadeemia õppeosakonnaga. Õppeasutus saab õppekava täitmise protsendi andmeid muuta kuni vastava kuu lõpuni.

- Taotluse võid esitada ka siis, kui kahtled, kas vastad kõigile tingimustele.

## **Toetuse jõudmine üliõpilaseni**

Toetus makstakse välja alates taotluse esitamise kuust, seepärast **soovitame taotluse esitada semestri esimesel kuul septembris või veebruaris.**

Taotluse esitamise kuul makstakse toetus välja seitse päeva pärast taotluse rahuldamist. Kui tudeng esitab õppetootuse taotluse kuu viimastel päevadel, hiljem kui seitse tööpäeva enne kuu lõppu, siis makstakse toetus talle välja järgmisel kuul koos jooksva kuu toetusega. Semestri teistel kuudel makstakse toetust iga kuu esimese seitsme tööpäeva jooksul. Kui tudeng on lisanud taotluskeskkonnas täiendavaid dokumente, pikeneb dokumentide menetluse tõttu toetuse väljamaksmine maksimaalselt 10 päeva.

Toetus kantakse tudengi pangakontole, mille number on riigiportaali sisestatud.

## **Vajaduspõhine eritoetus (135 eurot)**

- Taotleja saavad üliõpilased, kelle vajaduspõhise õppetootuse taotlus on riigiportaalis tagasi lükatud põhjusel, et varasem sissetulek ületas toetuse saamiseks kehtestatud piiri. Taotleja sissetulek on vähenenud viimasel ajal.



- Taotleja peab õppima täiskoormusega ja täitma õppekava vähemalt 75% ulatuses.
- Taotlus tuleb esitada ELA õppeinfosüsteemis.
- Õppeasutus saab võtta aluseks taotleja ja tema pereliikmete viimase kolme kuu sissetuleku.
- Üliõpilasel ei ole õigust saada samaaegselt vajaduspõhist õppetoetust ja vajaduspõhist eritoetust.

## Tulemusstipendium (100 eurot)

Tulemusstipendiumi eesmärk on toetada ja tunnustada suurepäraseid õpitulemusi saavutavaid ja õppekava täies mahus täitvaid üliõpilasi.

- Tulemusstipendiumi on õigus taotleda alates teisest semestrist.
- Taotlus tuleb esitada ELA õppeinfosüsteemis.

Tulemusstipendiumi suurus on 100 eurot kuus. Ühel semestril makstakse tulemusstipendiumi vastavalt Haridus- ja Teadusministeeriumi kehtestatud üliõpilaste arvule.

*Rohkem infot: [www.lennuakadeemia.ee](http://www.lennuakadeemia.ee) → Tudeng → Õppetoetused ja stipendiumid*



## Stipendiumid

2006. aastal loodi Eesti Lennuakadeemia Fond, mille eesmärk on toetada Eesti lennundusharidust, tõsta lennuohutuse taset ning kaasata erinevaid osapooli lennundushariduse rahastamisse.

Fondi stipendiume rahastavad mitmed lennundusettevõtted. Lisaks on kevadel konkursid ka Otto Tauri fondi tulevase lenduri stipendiumile ja AS-i Magnetic MRO tasuta tüübikoolitusele.

**Olenevalt erialast on võimalik kandideerida järgmistele stipendiumidele:**

- **Lennuliiklusteeninduse ASi stipendiumid** (750 eurot) on mõeldud lennuliiklusteeninduse eriala üliõpilastele (alates 2. kursusest). Konkursid on sügisel ja kevadel.
- **ASi Tallinna Lennujaam stipendiumide** (640 eurot) taotlejateks võivad olla lennunduse side- ja navigatsioonisüsteemide ning lennundusettevõtte käitamise eriala üliõpilased (alates 3. kursusest). Konkurs toimub sügisel.

- Kevadel annab lennundusettevõtte käitamise (vähemalt 3. kursuse) eriala üliõpilasele 640 euro suuruse stipendiumi välja ka **AS Tallinn Airport GH**.
- **Fort Aero ASi stipendiumid** (700 eurot) on suunatud õhusõiduki juhtimise eriala (lennuki juhtimise suuna) üliõpilastele. Stipendiumikonkursid toimuvad nii sügisel kui ka kevadel.
- **ASi Magnetic MRO** vabalt valitava õhusõiduki tüübikoolitusel osalemiseks ootab ettevõtte taotlusi juuni alguseks. Kandideerivatel õhusõiduki ehituse ja hoolduse õppekava üliõpilastel peab olema läbitud õhusõiduki hoolduse baaskoolitus.
- **SA Tartu Kultuurkapital** annab kevadel välja Otto Tauri nimelist stipendiumi, mille asutasid Tartu Lennukolledži ühe rajaja, Otto Tauri lähedased, tunnustamaks kevaditi ühte Eesti Lennuakadeemia õhusõiduki juhtimise eriala üliõpilast.

Igal stipendiumil on eesmärgid ja konkursil esitatakse kandideerijatele nii akadeemia kui ka sponsoripoolsed kandideerimisnõuded.

*Rohkem infot: [www.lennuakadeemia.ee](http://www.lennuakadeemia.ee) → Tudeng → Õppetoetused ja stipendiumid*

# Õppelaen

Õppelaen on üliõpilasele antav riigi tagatud laen hariduse omandamisega kaasnevate kulutuste katmiseks.

## Õppelaenu taotlemine eeldab, et:

- oled Eesti Vabariigi kodanik või sul on Eesti pikaajalise elaniku elamisluba või alaline elamisõigus;
- sinu õpingud kestavad õppekava järgi kuus kuud või enam;
- õpid täis- või osakoormusega:
  - Eesti avalik-õiguslikus või erakooliseaduse alusel tegutsevas ülikoolis või rakendus-kõrgkoolis või
  - keskhariduse baasil riigi- või munitsipaalkutseõppeasutuses või erakooliseaduse alusel tegutsevas kutseõppeasutuses või
  - välisriigi õppeasutuses, mis on eespool loetletud õppeasutustega samaväärne
- sa ei ole akadeemilisel puhkusel;
- puuduvad võlgnevused.

Õppelaenu on õigus saada nii mitu korda, kui mitu aastat kestab nominaalne õppeaeg. Akadeemilisel puhkusel olles õppelaenu taotleda ei saa. Kui isik on varasemate õpingute kestel samal haridusastmel saanud õppelaenu, siis vähendatakse kordade arvu, mil tal on õigus saada õppelaenu, varasematel kordadel saadud õppelaenude arvu võrra.

Õppelaenu saab võtta õppeaasta jooksul ühe korra ajavahemikul 15. septembrist järgmise aasta 1. juunini. Esimese aasta üliõpilased saavad õppelaenu alates 1. oktoobrist (laenulepingu võib sõlmida juba augusti lõpus). 2018/19. õppeaastal on õppelaenu maksimaalne suurus 2000 eurot.

Õppelaenu tagatiseks on kahe Eesti kodaniku käendus või Eestis asuv kinnisvara.

## **Õppelaenu tagasimaksmine**

Üliõpilasele on laenuintress 5% ning seda tuleb õppimise ajal tasuda üks kord aastas. Laenu tagasimaksmise ajal makstakse need laenusumma jäägilt vastavalt laenu tagasimakse graafikule.

Õppelaenu tuleb hakata tagasi maksma hiljemalt 12 kuud pärast õppeasutuse lõpetamist (v.a juhul, kui 12 kuu jooksul õpinguid jätkatakse), kusjuures laenusumma ja intressid tuleb tasuda laenusumma tagasimaksmisele asumisest arvates hiljemalt kahekordse nominaalse õppeaja jooksul. Laenusaja, kes on õppeasutusest lahkunud enne selle lõpetamist, peab laenu ja intressid tagastama 1,5-kordse õppeasutuses õpitud aja jooksul.

Õppelaenu tagasimaksmine ja intressi tasumine peatub laenusaja ajateenistuses viibimise ajaks ja kuni 3-aastase lapse ühele vanemale lapsehoolduspuhkuse ajal kolmeks aastaks, kui esitatakse pangale vastav taotlus.

*Rohkem infot: [www.riigiteataja.ee](http://www.riigiteataja.ee) → Õppetöetuste ja  
õppelaenu seadus;  
[minuraha.ee/õppelaen](http://minuraha.ee/õppelaen);  
[www.hm.ee](http://www.hm.ee) → Kõrgharidus (Valdkonnad) → Õppelaen*

# Üliõpilasesindus

Lennuakadeemia üliõpilasesindus (ÜE) on akadeemia tudengitest koosnev organisatsioon, mis esindab kogu Eesti Lennuakadeemia tudengkonna huve.

## Millal ja kuidas saab pöörduda üliõpilasesinduse poole?

- Kui sul on jäänud üliõpilaseluga akadeemias midagi arusaamatuks.
- Kui sa tunned, et su huve ja õigusi on rikutud.
- Kui sul on teisi küsimusi, ettepanekuid või soovet.

Üliõpilasesindus tegeleb muuhulgas nii tudengite vaba aja sisustamise kui ka sporditegevuse korraldamisega. Traditsiooniliselt on ÜE korraldatud ürituste hulgas spordipäevad, filmiõhtud, jõulupidu, doonoripäevad ja regulaarsed teemapeod „Maandumisplats“.

Esinduse koosseis valitakse tudengite poolt igal kevadel. Kandideerida saavad kõik akadeemia nimekirjas olevad tudengid.

*Kõikide küsimustega võid üliõpilasesinduse poole pöörduda e-posti teel [ye@eava.ee](mailto:ye@eava.ee) või Facebookis [www.facebook.com/eava.ye](https://www.facebook.com/eava.ye).*

## Üliõpilasesinduse koosseis



Esimees  
Mait Rõõmus  
Lennuliiklusteenindus  
3. kursus  
mait.roomus@eava.ee



Aseesimees  
Liina Sõrmus  
Õhusõiduki juhtimine  
3. kursus  
liina.sormus@eava.ee



Teabejuht  
Kerli Villems  
Lennuliiklusteenindus  
3. kursus  
kerli.villems@eava.ee



Turundusjuht  
Maria-Elizabeth Rüütel  
Lennundusettevõtte  
käitamine  
2. kursus  
maria-elizabeth.ruu-  
tel@eava.ee



Finantsjuht  
Oskar Saarepera  
Õhusõiduki ehitus ja  
hooldus  
2. kursus  
oskar.saarepera@eava.  
ee



Spordijuht  
Mihkel Tralla  
Õhusõiduki ehitus ja  
hooldus  
2. kursus  
mihkel.tralla@eava.ee



## Üritused üliõpilastele

### Varblaste ristimine

Tulest ja veest läbi käies saavad esmakursuslastest ristimise käigus täieõiguslikud akadeemia üliõpilaskonna liikmed. Ürituse korraldamise eest vastutab teine kursus ning seda aitab koordineerida üliõpilasesindus.

### Jõulupidu

Traditsioonidest kinni pidades korraldatakse igal aastal jõulupidu, kuhu on kutsutud tudengid kaaslastega ning ka akadeemia töötajad.

### Spordipäevad

Keha ja vaimu tervena hoidmiseks korraldatakse spordipäevi. Traditsiooniks on saanud kahepäevane lumelauareis Lätis. Lisaks saab oma oskusi näidata kevadisel spordipäeval, lauatennise ja lauajalgpalli turniiril ning erinevatel üliõpilasspordi üritustel, millest akadeemia tudengid osa võtavad.

### Maandumisplats (MP)

MP on iga õige lennuakadeemia tudengi jaoks kohustuslik üritus. Populaarsed teemapeod toimuvad iga paari kuu tagant.



### Sügissemester:

- Varblaste tutvumisõhtu ja ristimine
- Jõulupidu
- Suusareis Lätti

### Kevadsemester:

- Vastlapäev, sõbrapäev
- Talgupäev
- Üliõpilasesinduse valimised

### Üritused õppeaasta jooksul:

- Filmiõhtud
- LAN-party
- Doonoripäevad
- Maandumisplats (MP)
- Lauatennise ja lauajalgpalli turniir

## Sport

Õppeaasta vältel on võimalik kasutada lennuakadeemia jõusaali (0-korrusel). Sul on võimalus üliõpilasesinduse spordijuhi eestvedamisel osaleda ka erinevates akadeemiavälistes treenides (jalg- ja korvpall, saaljalgpall, võrkpall). Treenide toimumiskohad ja ajad edastatakse õppeaasta alguses.

Lisaks esindavad tudengid akadeemiat EASLi korraldatavatel üliõpilaste harrastus- ja meistrivõistlustel. Traditsiooniks on kujunenud ka mõõduvõtmine üliõpilaste suvemängudel.



## Ligipääs ELA jõusaali ja selle kasutamise kord

Jõusaali on üliõpilastel võimalik kasutada:

E, K ja R kell 9.00 - 21.00 ning  
T ja N kell 9.00 - 16.00.

Jõusaali pääseb läbipääsukaardiga. Riietusruumi kappidel on ees võtmed, et saaksid treeningu ajal asju turvaliselt hoiustada.

**Võtme kaasa võtmine on keelatud!**

**Meeles tuleb pidada, et:**

- jõusaalis peab kasutama puhtaid vahetusjalatseid;
- kasutatud vahendid tuleb alati asetada tagasi ettenähtud kohale;
- kui seadmete töökorraga esineb probleeme, tuleb sellest viivitamatult teavitada haldusdirektorit;
- viimane lahkuja kustutab tuled, suleb akna ja paneb kinni helisüsteemi.

## Ravikindlustus

Üliõpilased on ravikindlustusega kindlustatud, neil on õigus saada arstiabi kõikides haigekassaga lepingu sõlminud raviasutustes, kusjuures raviteenuse eest tasub haigekassa.

Ravikindlustuse pikendamiseks ei pea üliõpilane ise haigekassa poole pöörduma, üliõpilaste andmed esitatakse haigekassale riikliku registri kaudu.

**Omavalitsus võetud akadeemilise puhkuse ajaks ravikindlustus peatub.**



## Üliõpilase ravikindlustuse kehtivus

Üldjuhul kehtib ravikindlustus veel kolm kuud pärast kooli lõpetamist.

**Ravikindlustus kehtib vaid ühe kuu pärast seda, kui üliõpilane:**

- ei ole lõpetanud kõrgkooli aasta möödumisel õppekava nominaalaja lõppemisest (välja arvatud meditsiiniliste näidustuste tõttu);
- on kõrgkooli lõpetamata eksmatrikuleeritud.

Isik saab arvel olla korraga vaid ühes kindlustuspiirkonnas. Kindlustuspiirkonna vahetamiseks peab esitama haigekassale piirkonnavahetuse avalduse.

*Oma ravikindlustuse kehtivust saab kontrollida internetipanga või riigiportaali [www.eesti.ee](http://www.eesti.ee) kaudu.*



## Raamatukogu

Eesti Lennuakadeemia erialaraamatukogu vahendab kvaliteetset informatsiooni õppe-, teadus- ja arendustegevuseks ning kogub ja säilitab lennundusalast informatsiooni.

Lennuakadeemia kodulehel asuva raamatukogu lingi vahendusel leiad raamatukogu elektronkataloogi ja lennundusalaste artiklite andmebaasi. Lugejaks on võimalik registreeruda elektrooniliselt akadeemia kodulehel raamatukogu lingil või raamatukogus kohapeal.

Kodulehelt raamatukogu lingi alt leiad ka kirjalike tööde koostamise juhendi ning lennuakadeemia Powerpointi esitluse põhja.

Raamatukogu lahtiolekuajad:

**E-K kell 8.00-16.00;**  
**N kell 8.00-14.00;**  
**R on raamatukogu suletud.**

*Raamatukogu kohta saad infot  
[www.lennuakadeemia.ee](http://www.lennuakadeemia.ee) → Raamatukogu;  
[raamatukogu@eava.ee](mailto:raamatukogu@eava.ee)*

## Infotehnoloogilised lahendused

ELA õppehoone infosüsteemide (sh Moodle, arvutid, e-post) kasutamiseks saadetakse personaalne kasutajatunnus ja parool iga õppuri e-posti aadressile, mis sai kirja sisseastumisavalduse esitamisel SAISi keskkonnas.

Kõigile üliõpilastele tehakse Eesti Lennuakadeemia e-posti aadress kujul **eesnimi.perekonnanimi@eava.ee**. Õppetööga seonduv jm üliõpilast puudutav info edastatakse ÕISi kaudu või saadetakse üliõpilase e-posti aadressile, millega ELA loeb info edastatuks. **Õppuril on kohustus kontaktandmete muutumise puhul uuendada oma kontaktandmeid ka ÕISis.**

Sind lisatakse automaatselt oma kursuse meililisti ning tudengite meililisti **students@eava.ee**. Olulise info (õppetööd reguleerivad eeskirjad, töötajate kontaktid jms) leiad ka akadeemia kodulehelt.

Printida on võimalik ELA arvutiklassi arvutitest.

**Printer (Minolta 2) asub 2. korruse fuajees ning printimiseks on vajalik läbipääsukaart.** Esmasel printimisel tuleb kaart siduda enda kasutajaandmetega. Kui soovid Minolta 2 printerisse printida oma isiklikust arvutist, tuleb arvuti vastavalt seadistada - vastava juhendi leiad kodulehelt. Printimiseks ja kopeerimiseks on tudengitele eraldatud 50 tasuta lehte kuus.

*IT-alaste ja printimist puudutavate küsimustega pöördu  
IT-osakonda: ruum B207, it@eava.ee;  
www.lennuakadeemia.ee → Tudeng → IT-teenused*



## Isikuandmete töötlemine

Isikuandmed on mistahes andmed, mis võimaldavad isiku tuvastada ning isikuandmete töötlemine on mistahes isikuandmetega tehtav toiming. Eesti Lennuakadeemia tegevus on õppeasutusena avalik ning akadeemia järgib kõiki isikuandmete töötlemise ja kasutamisega seotud reegleid ning põhimõtteid.

Lennuakadeemia veebilehe külastamisel on külastaja kohta kogutavad ja säilitatavad andmed alljärgnevad:

- kasutatava arvuti või arvutivõrgu internetiaadress (IP-aadress), arvuti veebilehitseja, operatsioonisüsteemi tarkvaraversioon ja ekraani resolutsioon,
- külastusaeg ja külastuse kestus (kellaaeg, kuupäev, aasta),
- keelevalik (eesti või inglise).

IP-adresse ei seota isikut tuvastava teabega. Andmeid kogutakse selle kohta, millist veebilehe osa külastatakse ja kui kaua seal viibitakse.

Kogutud andmeid kasutatakse külastusstatistika tegemiseks, et selle põhjal veebilehte arendada ja külastajale mugavamaks muuta.

Eesti Lennuakadeemia veebileht kasutab püsivaid ja seansiküpsiseid selleks, et veebilehte arendada ja pakkuda paremat kasutajakogemust.

Küpsised võivad olla loodud ka erinevate väliste teenusepakkujate poolt, kelle abil täiustame oma veebilehte (näiteks Facebook või Google).

Kasutajad loetakse küpsistega nõustunuks, kui veebilehitseja seadistustes on lubatud küpsised. Kui nendega ei nõustuta, siis võivad mõned veebilehe funktsioonid olla piiratud.

Isikuandmete töötlemisega seotud küsimustes pöördu akadeemia andmekaitse koordinaatori Terje Mäesalu poole: [terje.maesalu@eava.ee](mailto:terje.maesalu@eava.ee).

*Rohkem infot isikuandmete töötlemise kohta:  
[www.lennuakadeemia.ee](http://www.lennuakadeemia.ee) → Akadeemia → Isikuandmete  
töötlemine*

# ÕPPETÖÖ

## Esimese kursuse akadeemiline kalender 2018/2019. õa

SÜGISSEMESTER	03.09.2018 - 03.02.2019
Jõuluaheaeg	22.12.2018 - 01.01.2019
KEVADSEMESTER	10.02.2019 - 30.06.2019
Suveaheaeg	01.07.2019 - 31.08.2019

## Õppekava täitmine

Õppekava täitmine tähendab õppekavas ettenähtud õppeainete läbimist õppesüsteemi, õppekoormuse ja eeldusainete süsteemiga ettenähtud viisil ja mahus.

Üliõpilane määrab akadeemiasse astudes oma täis- või osakoormusega õppimise esimesel õppeaastal, välja arvatud, kui õppekaval võib toimuda ainult täiskoormusega õpe. Järgmistel õppeaastatel arvestatakse üliõpilase täis- või osakoormusega õppimise määramisel, kuidas on üliõpilane iga õppeaasta lõpuks täitnud õppekava kohaselt täitmisele kuuluva õppemahu.

Õppekavadel, kus on lubatud ka osakoormusega õpe, viiakse täiskoormusega õppe nõudeid mittetäitev üliõpilane üle osakoormusega õppesse üliõpilast rakenduskõrgkoolist välja arvamata. **Osakoormusega õpe on tasuline.**

Täiskoormusega õppes on üliõpilasel kohustus täita iga õppeaasta lõpuks õppekava kohaselt täitmisele kuuluva õppe mahust kumulatiivselt **75 kuni 100% (45-60 EAP õppeaastas)**. Osakoormusega õppes on üliõpilasel kohustus täita iga



õppeaasta lõpuks õppekava kohaselt täitmisele kuuluva õppe mahust kumulatiivselt **50 kuni 74% (arvestuslikult 30-44 EAP õppeaasta kohta).**

Õppekava täitmise nõuet ei kohaldata semestritel, mille jooksul üliõpilane viibib vähemalt kolm kuud välisriigi õppeasutuses, milles sooritatud õpinguid arvestab õppeasutus vähemalt 15 EAP mahus tema õppekava täitmise osana, ning välisriigis õppimisele järgneval semestril.

Lennuliiklusteeninduse ja õhusõiduki juhtimise õppekaval on kõrgendatud nõuetega täiskoormusega õpe, kus üleviimine erialaõppesse toimub vastavalt koolitusorganisatsioonis kehtivatele nõuetele.

Üliõpilane viiakse üle järgmise aasta üliõpilaseks rektori käskkirjaga hiljemalt iga aasta 15. septembriks.

Õppekava on täies mahus täidetud, kui üliõpilane on täitnud õppekavas ette nähtud nõuded. Õppekava täitmisel võib akadeemia arvestada varasemaid õpinguid ja töökogemust (VÕTA) akadeemia nõukogu kehtestatud tingimustel ja korras.

Õppekava täies mahus täitnud üliõpilasele antakse diplom õppekava täitmise kohta koos akadeemilise õiendiga (*diploma supplement*).



## Õppekulude hüvitamine

Õppekava ettenähtud mahus täitmata jätmise korral on akadeemial õigus nõuda õppekulude hüvitamist siseregulatsiooni „Õppekulude hüvitamise tingimused ja kord“ alusel.

Üliõpilasel on kohustus maksta õppetasu, kui õppekava kohaselt täitmisele kuuluvast eelmiste semestrite õppemahust on semestri alguseks täitmata rohkem kui 6 ainepunkti (EAP).

Õppetasu makstakse jooksva semestril iga eelmistel semestritel üle 6 EAP puudu jäänud ainepunkti eest, arvestusega, et õppe maht on 30 EAP-d semestris ja 60 EAP-d õppeaastas ning ainepunkte arvestatakse semestrite kohta kumulatiivselt.

Juhul kui akadeemia poolt kehtestatud õppe maht ei ole täpselt 30 EAP, arvutatakse õppetasu proportsionaalselt kehtestatud õppemahuga.

Üliõpilase õppetasu arvestamisel loetakse õppekava kohaselt täitmisele kuuluva õppemahu hulka ainult õppekavas (ja õppekavasse valitud moodulites) ettenähtud õppeained ning vabaained maksimaalselt õppekavas ettenähtud mahus.

Õppetasu arvestamisel loetakse õppekava täidetud mahu hulka varasemate õpingute ja töökogemusega täidetud õppekava maht.

Õppetasu kehtestab ELA nõukogu ainepunkti hinnana igaks õppeaastaks hiljemalt eelneva õppeaasta 1. mail, arvestades erialaosakondade seisukohti.

## Õppeained ja hindamiskaala

Akadeemias õpetatavad õppeained jagunevad **kohustuslikeks, valik- ja vabaaineteks:**

- Kohustusliku õppeaine läbimine on õppekava täitmise eelduseks.
- Valikaine on üliõpilase poolt õppekava vastavast loetelust valitud aine.
- Vabaaine on üliõpilase poolt iseseisvalt valitud õppeaine akadeemia või mõne teise kõrgkooli sama taseme õppekavast.

**Õppeainete hindamine võib olla eristav või mitteeristav.**

**Eristava hindamise** puhul eristatakse õppijate õpiväljundite saavutatuse taset järgmise skaala alusel:

- A (5) „suurepärase“ - silmapaistev ja eriti laiapõhjaline õpiväljundite saavutamise tase, mida iseloomustab väga head taset ületav teadmiste ja oskuste vaba ning loov kasutamine;
- B (4) „väga hea“ - väga heal tasemel õpiväljundite saavutamine, mida iseloomustab teadmiste ja oskuste eesmärgipärane ja loov kasutamine. Spetsiifilisemate ja detailsemate teadmiste ja oskuste osas võivad ilmneda mittesisulisel ja mittepõhimõttelisel eksimused;
- C (3) „hea“ - heal tasemel õpiväljundite saavutamine, mida iseloomustab teadmiste ja oskuste eesmärgipärane kasutamine. Spetsiifilisemate ja

detailsemate teadmiste ja oskuste osas avaldub ebakindlus ja ebatäpsus;

- D (2) „rahuldav“ - piisaval tasemel õpiväljundite saavutamine, mida iseloomustab teadmiste ja oskuste kasutamine tüüpolukordades, erandlikes olukordades avalduvad puudujäägid ja ebakindlus;
- E (1) „kasin“ - minimaalselt lubataval tasemel olulisemate õpiväljundite saavutamine, mida iseloomustab teadmiste ja oskuste kasutamine tüüpolukordades piiratud viisidel, erandlikes olukordades avalduvad märgatavad puudujäägid ning ebakindlus;
- F (0) „puudulik“ - õppija on omandanud teadmised ja oskused miinimumtasemest madalamal tasemel.

**Mitteeristava hindamise** puhul määratakse tase, millele vastaval või mida ületaval õpiväljundite saavutamisel hinnatakse tulemus piisavaks sõnaga „**arvestatud**“ ning millest madalamal tasemel tulemus hinnatakse ebapiisavaks sõnaga „**mittearvestatud**“.

## Diplom kiitusega (*cum laude*)

Diplomi kiitusega (*cum laude*) võib välja anda isikule, kes on **täitnud õppekava täies mahus**; kes **kaitstes lõputöö või sooritas lõpueksami hindele A** ja kelle kaalutud keskmine hinne on **4,6 või kõrgem**, kusjuures arvestatakse kõiki akadeemilisele õiendile kantavaid hindeid.

Kaalutud keskmise hinde arvutamisel omistatakse hinnetele järgmised väärtused: A - 5, B - 4, C - 3, D - 2, E - 1, F - 0.

## Esimese semestri õppeained

Ainekode	Õppeaine	Maht (EAP)	Hindamine	Läbi viija	Erialad			
					ATS	CNS-TECH	PIL	AM
Sotsiaalteaduste moodul								
SD.073	Sissejuhatus lennundusse I	3	M	ELA	ATS	CNS-TECH	PIL	AM
FLFI.00.002	Sissejuhatus filosoofiasse	2	M	TÜ	ATS			AM
Majanduse ja ettevõtluse moodul								
AM.078	Majandusteaduse alused	4	E	ELA	ATS	CNS-TECH	PIL	AM
AM.042	Lennundusettevõtte klienditeeninduse alused	3	E	ELA	ATS			AM
Loodus- ja täppisteaduste moodul								
SD.063	Kõrgem matemaatika I	5	E	ELA	ATS	CNS-TECH	PIL	AM
SD.062	Matemaatika alused	2	M	ELA	ATS	CNS-TECH	PIL	AM
Tehnikamoodul								
SD.068	Materjaliõpetus	3	E	ELA			PIL	
SD.043	Informaatika	6	E	ELA	ATS	CNS-TECH	PIL	AM
SD.067	Insenerigraafika	3	E	ELA	*	CNS-TECH		
Keeltemoodul <i>Saab valida ühe inglise keele kursuse olenevalt eelnevalt omandatud keeletasemest.</i>								
HVLC.01.020	Inglise keel tase B2.1->B2.2	6	E	TÜ	*	*	*	*
HVLC.01.021	Inglise keel tase B2->C1	6	E	TÜ	*	*	*	*

\* Valikaine

E- eristav hindamine, M - mitteeristav hindamine

## Õppekoormus õppekavati 1. semestril:

- ATS - kohustuslikud ained 31 EAP,
- CNS -TECH - kohustuslikud ained 29 EAP,
- PIL - kohustuslikud ained 29 EAP,
- AM - kohustuslikud ained 31 EAP.

Tutvu oma õppekavaga lähemalt [eava.ois.ee](http://eava.ois.ee).

Õppeainetele tuleb registreeruda Eesti Lennuakadeemia õppeinfosüsteemis [eava.ois.ee](http://eava.ois.ee)

Tartu Ülikooli ainetele ja vajadusel eksamitele tuleb registreeruda Tartu Ülikooli õppeinfosüsteemis [ois.ut.ee](http://ois.ut.ee)

## Üliõpilasnõustamine

Eesti Lennuakadeemia kõige olulisem õppetööd ja üliõpilast puudutav dokument on **õppekorralduseeskiri (ÕKE)**.

*[www.lennuakadeemia.ee](http://www.lennuakadeemia.ee) → Tudeng → Õppekorraldus*

Oma murega võid alati pöörduda üliõpilasesinduse liikmete ja tuutorite poole.

Tuutor on vanema kursuse üliõpilane, kelle käest võib küsida kõike, mis puudutab õpinguid meie koolis.

Tuutori ülesanneteks on olla nõuandja, olla õige info jagaja ning aidata kooli/õppetöoga seonduvaid probleeme lahendada.

## Tuutorid, kelle poole võivad pöörduda kõikide erialade üliõpilased:

- Kairit Ladvig (AM),
- Carl Vaher (AM),
- Liliana Šašlova (AM),
- Brenda Roosimaa (AM),
- Karl-Hans Aasavelt (ATS),
- Melody-Mai Metsamaa (AM),
- Raido Vint (PIL).

Sul on õigus pöörduda ka õppeosakonna ja erialaosakonna töötajate poole, et saada informatsiooni ning nõu akadeemias õppimisega seotud probleemide lahendamise kohta.

## Õppenõustamist pakuvad:

- Signe Vanker - õppeosakonna juhataja (kõik erialad);
- Anu Roio - haridustehnoloog-õppekorralduse spetsialist (kõik erialad);
- Karine Mandel - välissuhete ja täienduskoolituste spetsialist (kõik erialad: välisõpingutega seonduv);
- Anu Vare - lennuliiklusteeninduse koolitusosakonna koolitusjuht (ATS)
- Tõnis Jürimäe - lennuliiklusteeninduse koolitusosakonna spetsialist (ATS) ;
- Nele Tootsi - lennundustehnika osakonna juhataja (CNS-TECH);
- Kadri Mäeots - lennundustehnika osakonna koordinaator (CNS-TECH);
- Jüri Luha - lennukoolitusosakonna koordinaator (PIL);
- Jaan Annus - lennukoolitusosakonna teooriakoolituse juht (PIL);
- Priit Pajuste - lennundustegevuse korralduse osakonna juhataja (AM).

Karjäärinõustamist viivad läbi erialaosakondade juhid.

Psühholoogilise nõustamise soovi korral tuleks pöörduda psühholoogia aluste õppejõu Aavo Luugi poole. Kohtumisaeg tuleks kokku leppida e-posti või telefoni teel. Vastavad kontaktid saad õppeosakonnast.

*Rohkem infot: [www.lennuakadeemia.ee](http://www.lennuakadeemia.ee) → Tudeng → Tudengite nõustamine*

## Üliõpilase õigused ja kohustused

### Üliõpilasel on:

- õigus kuulata akadeemias õppekavaväliseid loenguid ja sooritada praktikume, seminare, eksameid ja arvestusi;
- õigus tasuta kasutada õppetegevuseks akadeemia auditooriume, laboratooriume, arvutiklasse, raamatukogu, inventari, seadmeid ja muid vahendeid rektori kehtestatud korras;
- õigus valida oma esindajaid ja olla valitud akadeemia üliõpilasesindusse;
- õigus esitada rektorile üliõpilasesinduse kaudu põhjendatud esildis õppejõu sobimatuse kohta õppeaine õpetamiseks;
- õigus esitada rektorile õppekorralduse parendamise ettepanekuid;
- õigus õppekava sulgemisel või akadeemia tegevuse lõpetamisel jätkata õpinguid samas või teises õppeasutuses samal või lähedasel õppesuunal;



- kohustus kasutada akadeemia kasutusse antud riigivara heaperemehelikult ja järgida akadeemia õppekorralduse ja siseeeskirju.

## Vabanenud õppekohtade täitmine

Kahe nädala jooksul pärast õppetöö algust mõjuva põhjuseta õppetööle mitteilmunud esimese aasta üliõpilase eksmatrikuleerimisel võib vabanenud õppekohale immatrikuleerida samal aastal kandideerinute seast paremusjärjestuse alusel järgmise kandidaadi.

Üliõpilase eksmatrikuleerimisel võib vabanenud õppekoha täita konkursi korras pärast õppekoha vabanemist.

Õppekohtade arvestust peab ja vabanenud õppekohtadest annab teada õppeosakond. Õppekoha täitmine vormistatakse rektori käskkirjaga.

Vabanenud õppekoha konkursitingimused kehtestab ja avalikustab erialaosakond.

Õppekava vahetuse aluseks on üliõpilase avaldus vastavate erialaosakondade juhatajate nõusolekuga.





## Varasemate õpingute ja töökogemuse arvestamine (VÕTA)

Väljundipõhise õppe üks peamisi põhimõtteid on see, et samu õpiväljundeid võib saavutada mitmel viisil. Oluline on õpiväljundite saavutamine, mitte see, kus ja mil viisil need saavutati. Seepärast on võimalik taotleda varasemate õpingute ja töökogemuse arvestamist õppekava täitmisel. Oluline on, et õpitu sobitub õppekavasse.

### Arvestada on võimalik:

- varem ja mõnes teises õppeasutuses sooritatud õpinguid;
- täiendusõpet;
- töö- ja muudest kogemustest saadud teadmisi ja oskusi.

Varasemate õpingute ja töökogemuse arvestamist reguleerib VÕTA kord. Varasemaid õpinguid ja töökogemust arvestatakse üliõpilase taotluse alusel. Taotlust hindab akadeemia VÕTA komisjon.

**Taotlust saab esitada ÕISI kaudu.** Taotlusi võib esitada jooksvalt õppeaasta jooksul. Õppeosakonna spetsialist vaatab taotlused läbi iga kuu esimesel nädalal ja suunab korrektselt täidetud taotlused edasi hindamiskomisjonile. VÕTA komisjon vaatab taotluse läbi ja korraldab hindamise hiljemalt iga järgneva kuu 5. kuupäevaks.

Varasemaid õpinguid ja töökogemust võib arvestada õppekava täitmisel sõltuvalt õppekavast kuni 75% ulatuses õppekava mahust, kuid seda ei rakendata lõpueksamite ja lõputööde kaitsmise puhul.

Õppekava täitmisel arvestatakse VÕTA alusel arvestatud aineid. Õppetasu arvestamisel loetakse õppekava täidetud mahu hulka varasemate õpingute ja töökogemusega täidetud õppekava maht. VÕTA alusel täidetud ainete mahtu ei arvestata tulemusstipendiumi taotlemisel.

Lisaks tuleb esitada õpinguid tõendavad dokumendid (originaal ja koopia), näiteks tunnistus, väljavõte akadeemilisest õiendist, õpingute sisu kirjeldav dokument vms ja muud materjalid (nt portfoolio, töökogemuse kirjeldus, loometöö jms). Taotleja vastutab esitatud dokumentide ja muude materjalide õigsuse eest.

Taotluse läbivaatamine ja hindamine on üliõpilasele tasuta.

*Rohkem infot:*  
[www.lennuakadeemia.ee](http://www.lennuakadeemia.ee) → Tudeng → Õppekorraldus → VÕTA;

VÕTA koordinaator:  
Anu Roio  
tel 744 8121  
[anu.roio@eava.ee](mailto:anu.roio@eava.ee)



## Õpiränne

Erasmus+ programmi raames saavad üliõpilased minna nii **õppima** kui ka **praktikale** Euroopa Liidu liikmesriikidesse ja programmiga liitunud riikidesse (Island, Norra, Liechtenstein, Makedoonia Vabariik, Türgi).

**Õpiränne rakenduskõrghariduse õpingute vältel võib kesta kuni 1 aasta ja osaleda saab mitu korda.**

*Näide: õpid 5 kuud, praktiseerid 4 kuud, praktiseerid vilistlasena 3 kuud.*

- Väliskõrgkoolis õppimine kestab 3-12 kuud (alates 2. kursusest).
- Välispraktika kestab 2-12 kuud (alates 1. kursusest).
- Äsjalõpetanute välispraktika kestab 2-12 kuud (aasta jooksul pärast lõpetamist).

Välisriigis õpitu ja tehtud praktika on võrdväärne Eesti õpingutega ning seda arvestatakse õppekava täitmise osana.

**Õpiränne on tasuta!**

## Õppida saab järgmistes väliskõrgkoolides:

- Amsterdam University of Applied Sciences, Holland;
- Anadolu University, Türgi;
- Bremen University of Applied Sciences, Saksamaa;
- Brno University of Technology, Tšehhi;
- French Civil Aviation University, Prantsusmaa;
- Institute of Technology Carlow, Iirimaa;
- Instituto Superior de Educação e Ciências, Portugal;
- Jyväskylä University of Applied Sciences, Soome;
- Polish Air Force Academy, Poola;
- Riga Technical University, Läti;
- Zurich University of Applied Sciences, Šveits\*
- Technical University of Košice, Slovakkia;
- Thomas More Kempen, Belgia;
- Thomas More Mechelen, Belgia;
- Universitat Politècnica de Catalunya, Hispaania;
- Vassil Levski National Military University, Bulgaaria;
- Vilnius Gediminas Technical University, Leedu;
- War Studies University, Poola.

*\* Šveitsi õpirännete korral tuleb toetusi taotleda sealsetelt vastuvõtjatelt!*

Praktikat saab teha kõikides eelpool nimetatud riikides. Praktikakoht tuleb üliõpilasel endal leida. Abi võib küsida oma erialaosakonnast, samuti Erasmus+ programmi koordinaatorilt.

Erasmus+ programmiga praktikale või õpingutele siirduv üliõpilane saab ka Erasmus+ toetust. Toetuse suurus sõltub valitud riigist ja õpirände kestusest (470 - 720 eurot kuus). Siiski tuleb arvestada, et Erasmus+ toetus ei kata kõiki kulusid ning tuleb ka ise juurde panustada. Välismaal viibimise ajal on üliõpilasel õigus saada riiklikke stipendiume, õppetoetusi ja

-laene Eestis õppivate üliõpilastega võrdsetel alustel. Erasmus+ toetusi **välisõpinguteks** saab taotleda kevaditi (märtsis) ning toetused jagatakse terveks järgmiseks õppeaastaks. See tähendab, et kui soovid 2019/2020. õppeaastal väliskõrgkoolis õppida, pead esitama taotluse juba tuleval kevadel ehk 2019. aasta märtsis! Kui toetusi jääb üle, toimub konkurss ka sügisel.

Erasmus+ toetusi **välispraktikaks** saab taotleda aga aastaringelt!

Õpirände (nii õpingute kui ka praktika) sisu fikseeritakse õppelepingus. Õpirändelt tagasi tulles teeb üliõpilane õppeinfosüsteemis taotluse ning tulemused kantakse üle vastavalt eelnevale kokkuleppele.

### **Õpirändel tuleb koguda minimaalselt 15 ainepunkti!**

Kui see tingimus on täidetud, siis ei ole õpirände semestril kohustust täita oma õppekava täies mahus (30 EAP), samuti ei pea õpirändele järgneval semestril maksma õppetasu puuduolevate ainepunktide eest. Lisaks pikeneb nominaalne õppeaeg õpirände kestuse võrra.

**Õpingud väliskõrgkoolis või praktika rahvusvahelises organisatsioonis annab sulle:**

- uusi kogemusi, enesekindlust ja iseseisvust;
- avardab silmaringi ja teadlikkust teistest kultuuridest;
- hulgaliselt uusi kontakte ja sõpru paljudest riikidest.

**Välisriigis saadud õpi- ja töökogemus sinu CV-s on tööturul olulise tähtsusega ning tuleb karjäärile kasuks!**

*Rohkem infot Erasmus+ koordinaatorilt:  
Karine Mandel, ruum B101, karine.mandel@eava.ee*



## Akadeemiline puhkus

Akadeemiline puhkus on üliõpilase vabastamine õppe- ja teadustöö kohustustest ning selle taotlemiseks tuleb esitada vabas vormis avaldus õppeosakonda.

Akadeemilist puhkust võimaldatakse üldjuhul üks kord ühes õppeastmes kuni üheks aastaks (omal soovil).

### Lisaks võimaldatakse akadeemilist puhkust:

- tervislikel põhjustel - kuni kaks aastat (aluseks arstitõend);
- kaitseväeteenistusse asumisel - kuni üks aasta (aluseks teade kutsealuse ajateenistusse kutsumisest);
- lapse hooldamiseks - kuni lapse 3-aastaseks saamiseni (puhkust on õigus taotleda alates 7. raseduskuust arstitõendi alusel). Pärast lapse sünni on taotlemisel aluseks lapse sünnitunnistuse koopia.

**Esimese aasta esimesel semestril akadeemilist puhkust omal soovil võtta ei saa.**

Esimesel semestril saab akadeemilist puhkust vaid tervislikel põhjustel, sõjaväkke minekuks või alla kolmeaastase lapse hooldamiseks.

## **Tasub teada:**

- Akadeemilist puhkust ei arvestata nominaalõppeaja hulka.
- Akadeemilisel puhkusel oleval üliõpilasel ei ole õigust taotleda ja saada õppetoetust.
- Isiku ravikindlustuskaitse peatub akadeemilise puhkuse ajaks, kui akadeemiline puhkus on võetud omal soovil.
- Akadeemilisel puhkusel olijad kuuluvad akadeemia üliõpilaste hulka.
- Akadeemilisel puhkusel viibides ei ole üliõpilasel õigus täita õppekava, välja arvatud juhul, kui ta on keskmise, raske või sügava puudega isik, alla 3-aastase lapse või puudega lapse vanem või eestkostja või akadeemilisel puhkusel seoses aja- või asendusteenistuse läbimisega.
- Akadeemilise puhkuse ajal ei viida üliõpilasi üle järgmise aasta üliõpilaseks. Akadeemilisele puhkusele siirdunud üliõpilase õppe lõpukuupäev lükkub edasi puhkusel oldud aja võrra.



## Akadeemilisest puhkust on võimalik võtta:

	Omal soovil	Tervislikel põhjustel	Lapsehoolduseks	Kaitseväe-teenistusse asumisel
Maksimaalne kestus	1 aasta	2 aastat	3 aastat	1 aasta
Taotlemine	avaldus	avaldus, arstitõend	avaldus, arstitõend/sünnitõend	avaldus, kaitseväekutse
Ravi-kindlustus	ei kehti	kehtib	kehtib	kehtib
Õppetoetus	ei saa	ei saa	ei saa	ei saa
Õppelaen	ei saa	ei saa	ei saa	ei saa
Õppetöös osalemine	ei ole lubatud	ei ole lubatud	on lubatud	on lubatud

## Ajapikenduse taotlemine ajateenistusse kutsumisel

Keskhariduse omandamise aastal akadeemiasse astudes on sul võimalus valida, millisel järgnevalt kolmest aastast ajateenistusse asud. Taotlust saad esitada ja vormid on kättesaadavad igal aastal 1. augustist 15. septembrini Kaitseressursside Ameti kodulehel ([www.kra.ee](http://www.kra.ee)).

Ajateenistusse asumise kalendriaasta valik tuleb Kaitseressursside Ametile teatada **hiljemalt keskhariduse omandamise aasta 15. septembril**, kusjuures valitud aasta ei või olla hilisem eriala nominaalajaga lõpetamise aastast.

Ajateenistusse tuleb asuda kolme aasta jooksul õppeasutusse vastuvõtmisest arvates, kuid hiljemalt pärast selle aasta 1. juulit, mil saad 23-aastaseks.

Sul on kohustus valitud aastal ajateenistusse asuda ka siis, kui sa ei ole selleks ajaks õpinguid lõpetanud.

Sinu valik ajateenistusse asumise aja osas on siduv ja amet kutsub sind valitud aastal ajateenistusse.

Kui taotled kõrgkoolilt ajateenistuse läbimiseks akadeemilist puhkust, siis sinu õpekoht säilib. Lennuliiklusteeninduse erialale õppima asunud üliõpilased peaksid ajateenistuse läbima enne erialaõpet, s.o enne 3. kursust. Õhusõiduki juhtimise erialale õppima asunud üliõpilased peaksid ajateenistuse läbima enne 2. kursust.

*Rohkem infot ajapikenduse taotlemise ja ajateenistusse asumise kalendriaasta valiku kohta saab Kaitseressursside Ameti kodulehelt [www.kra.ee](http://www.kra.ee) või kutsealuse tasuta infotelefonilt 800 2525.*

## Eksmatrikuleerimine

Eksmatrikuleerimine on üliõpilaste nimekirjast väljaarvamine.

Eksmatrikuleerimise korral on üliõpilane kohustatud tagastama õppeosakonnale üliõpilaspileti ja täitma ringkäigulehe. Tudengi e-posti konto kustutatakse eksmatrikuleerimise puhul 30 päeva pärast.

Eksmatrikuleerimine toimub vastavalt Eesti Lennuakadeemia õppekorralduseeskirjale.



Eesti Lennuakadeemia  
Telefon: 744 8100  
E-post: [eava@eava.ee](mailto:eava@eava.ee)  
Koduleht: [www.lennuakadeemia.ee](http://www.lennuakadeemia.ee)  
Õppeinfosüsteem: [eava.ois.ee](http://eava.ois.ee)  
Facebook: [/lennuakadeemia](https://www.facebook.com/lennuakadeemia)  
Instagram: [@lennuakadeemia](https://www.instagram.com/lennuakadeemia)