

MAARDU LASTEAED SIPSİK

ARENGUKAVA

2020-2022

Arengukava on kinnitatud Maardu Linnavolikogu poolt, 28.01.2020, määrus nr 62

Arengukava on heakskiidetud lasteaed Sipsik pedagoogilise nõukogu poolt,
16.12.2019, koosoleku protokoll nr 2.

Arengukava on heakskiidetud lasteaed Sipsik hoolekogu poolt:
12.12.2019, koosoleku protokoll nr 2.

SISUKORD

SISSEJUHATUS	3
1. Lasteaia üldandmed	3
1.1 Asend ja teeninduspiirkond.....	3
1.2 Lühivaade ajaloost.....	3
1.3 Lasteaia eripära.....	4
1.4 Lapsed ja lapsevanemad.....	4
1.5 Personal.....	4
1.6 Ruumid ja maa-ala.....	6
2. Arengukava 2017-2019 täitmise analüüs sisehindamise tulemustest lähtuvalt	7
2.1 Eestvedamine ja juhtimine.....	7
2.2 Personalijuhtimine.....	7
2.3 Koostöö huvigruppidega.....	8
2.4 Ressursside juhtimine.....	8
2.5 Õppe- ja kasvatusprotsess.....	9
II ARENGUSTRATEEGIA	10
2.1 Missioon.....	10
2.2 Visioon.....	10
2.3 Lasteaia põhiväärtused.....	10
2.4 Lasteaia arendustegevuse strateegilised eesmärgid 2020-2022.....	11
III TEGEVUSKAVA AASTATEKS 2020-2022	11
3.1 Eestvedamine ja juhtimine.....	11
3.2 Personalijuhtimine.....	12
3.3 Koostöö huvigruppidega.....	13
3.4 Ressursside juhtimine.....	14
3.5 Õppe- ja kasvatusprotsess.....	15
3.5.1 Keelekümblus rühmades.....	18
ARENGUKAVA UUENDAMISE KORD	19

SISSEJUHATUS

Lasteaed Sipsik arengukava on dokument, mis määrab lasteaia arendamise põhisuunad ja valdkonnad, tegevuskava kolmeks aastaks ja arengukava uuendamise korra. Lasteaed Sipsik arengukava lähtub koolieelse lasteasutuse seadusest, koolieelse lasteasutuse riiklikust õppekavast, lasteaia põhimäärusest, õppekavast, sisehindamise tulemustest ja Maardu linna arengukavast.

1. Lasteaia üldandmed

Õppeasutuse nimi	Lasteaed Sipsik
Direktor	Kristiine Juuse
Õppeasutuse aadress	Haigla 6, Maardu, 74116, Harjumaa, 3 söimerühma Kellamäe 1, Maardu 74113, Harjumaa
Õppeasutuse telefon/fax	6060838
Õppeasutuse e-post	lasteaed@maardusipsik.ee
Õppeasutuse kodulehekülg	www.maardusipsik.ee
Õppeasutuse pidaja	Maardu Linnavalitsus
Pidaja aadress	Kallasmaa 1, Maardu, 74111, Harjumaa
Rühmade arv (seisuga 01.09.2019)	10 rühma
Laste arv (seisuga 01.09.2019)	212 last
Personali arv (seisuga 01.09.2019)	39
Ped. personali arv (seisuga 01.09.2019)	21
Lasteaia lahtioleku aeg	E – R 6.30 - 18.30

1.1 Asend ja teeninduspiirkond

Lasteaed Sipsik asub Harju maakonnas Maardu linnas. Lasteaia teeninduspiirkonnaks on Maardu linna haldusterritoorium. Enamik lasteaia lastest on Maardu linnas elavad lapsed, kuid on ka Jõelähtme vallast ja Tallinnast.

1.2 Lühiülevaade ajaloost

01.12.1994	Asutati lasteaed Sipsik lasteaed nr 131 eesti õppekeelega rühmade baasil
Mai 1995	Kolis lasteaed Sipsik aadressile Haigla 6
1995-1997	Toimus lasteaias kapitaalremont (Haigla 6)
2003	Sai lasteaed oma laulu - Sipsik

2005	Valmis lasteaia kodulehekül
2006	Avati Muumide rühm (sõimerühm), aadressil Kellamäe 1
2007	Avati Kikude rühm (sõimerühm), aadressil Kellamäe 1
2009	Sai lasteaed oma logo ja lipu
2010	Kuulub lasteaed Tervist Edendavate Lasteaedade Võrgustikku
2011	Avati Põrnikate rühm (sõimerühm), aadressil Kellamäe 1
2013	Alustasid Haigla 6 majas lapsed sööklas söömist
2013	Rekonstrueeriti lasteaia välisfassaad (EAS ja MLV)
2013	Liitusid 3 rühma – Triinud, Tirtsud ja Liblikad kiusamisest vaba programmiga
2015	Toimus moodulrühma paigaldamine – Sipelgad (aiarühm), kokku lasteaias 10 rühma
2016	Rekonstrueeriti lasteaia katus (EAS ja MLV)
2018	Avati 2 keelekümblusrühma – Mesimummid ja Kiilid
2019	Rajati lasteaia õuealale seikluspark ja väliköök

1.3 Lasteaia eripära

Lasteaial on oma laul, lipp ja logo.

Lasteaia peamiseks suunaks õpetamisel ja kasvatamisel on lõimitud mängulised tegevused.

Lasteaed Sipsik õppekava vastab koolieelse lasteasutuse riiklikule õppekavale, mis on kehtestatud Vabariigi Valitsuse määrusega.

Lasteaed Sipsik asub sellises kultuurilises keskkonnas, kus elab 40 erinevat rahvust ning eestlaste osakaal moodustab linna rahvastiku üldarvust vaid veidi üle 10%. See selgitab ka, miks on muukeelsete laste osakaal lasteaias Sipsik 60% piiril.

Lasteaed Sipsik eripäraks on Eesti kultuuri väärtustamine, säilitamine ja edasiviimine ning meie rahva tavade ja kommete tutvustamine lasteaias käivatele lastele ja nende vanematele.

Lisaks väärtustame õuesõpet, terviseedendust, keelekümblus- ja kiusamisest vaba metoodikat ning tehnoloogiaharidust.

1.4 Lapsed ja lapsevanemad

Lasteaias käivad lapsed vanuses 1,6 – 7. Lasteaias töötab 3 sõime- ja 7 aiarühma. Lapsed on sõimerühmas vanuses 1,6 - 3 eluaastat ja lasteaiarühmades kolmandast eluaastast kuni koolimine kuni. Igal rühmal on oma nimi: Mesimummid, Triinud, Jaaniussid, Tirtsud, Liblikad, Kiilid, Muumid, Kikud, Põrnikad ja Sipelgad.

Kodu ja lasteaia koostöö alushariduses lähtub lapsest ja on suunatud tema kasvatuskeskkonna kujundamisele. Koostöö edukus sõltub lapsevanemate ja õpetajate vastastikusest usaldusest ning üksteisemõistmisest. Et tagada edukas koostöö, on lasteaia ülesanne tundma õppida pere eelistusi, huve, eripärasid ja traditsioone ning vastavalt sellele toimida.

1.5 Personal

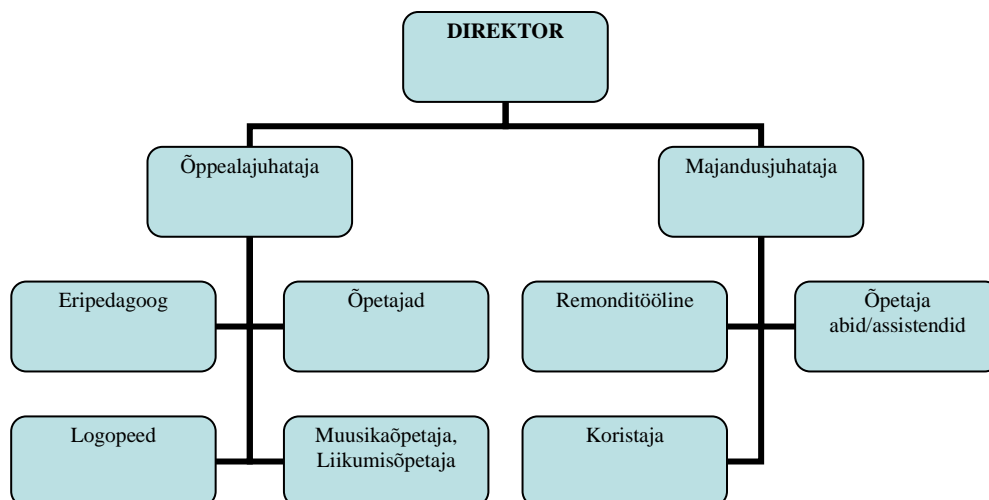
Lasteaias töötab 2019. aastal 39 inimest, neist pedagooge – 21, muud personali - 18. Lasteaia Sipsik personali koosseis ja ametikohtade arv on toodud tabelis 1.

Tabel 1. Lasteaed Sipsik personali koosseis 2019.a.

Ametikoha nimetus	Ametikohtade arv
Direktor	1,0
Õppealajuhataja	1,0
Majandusjuhataja	1,0
Õpetajad	15,0
Muusikaõpetaja	1,0
Liikumisõpetaja	1,0
Logopeed	1,0
Eripedagoog	1,0
Õpetaja abi/assistendid	15,0
Koristaja - sööklatöötaja	1,0
Remonditööline	0,5
KOKKU	38,5

Lasteaed Sipsik personal on kohusetundlik ja uuendusmeelne. Lasteaed Sipsik juhtimisstruktuur on toodud joonisel 1.

Joonis 1. Lasteaed Sipsik juhtimisstruktuur



1.6 Ruumid ja maa-ala

Lasteaias Sipsik on planeeritud rühmaruumid, erinevad olmeruumid, saal muusika- ja liikumistundide ning ka ühisürituste läbiviimiseks.

Lasteaia raamatupidamine asub Maardu Linnavalitsuses.

Lasteaia maa-ala on ümbritsetud piirdeaiaga. Õueala pindala on 9700 m². Õueala on jagatud mänguväljakuteks, millel asuvad varikatused, liivakastid, kiiged, ronilad, seikluspark ja väliköök. Sõimerühmade mänguväljak, mis asub aadressil Kellamäe 1, pindalaks on 357 m². Sõimerühmade mänguväljak on eraldatud väikse piirdeaiaga, millel asub liivakast, katusealune, kiiged. Lasteaed Sipsik rühmaruumide andmed on toodud tabelis 3.

Tabel 3. Lasteaia rühmaruumide andmed

Nr	Rühma number	Ruumi otstarve	Ruumide jagunemine	Pindala (m ²)
1.	Mesimummid	aiarühm	Mängutuba	54,6
			magamistuba	34,04
2.	Triinud	aiarühm	Mängutuba	35,4
			magamistuba	33,04
3.	Jaaniussid	aiarühm	Mängutuba	42,48
			magamistuba	46,02
4.	Tirtsud	aiarühm	Mängutuba	43,8
			magamistuba	46,02
5.	Liblikad	aiarühm	Mängutuba	52,8
			magamistuba	36,7
6.	Kiilid	aiarühm	Mängutuba	53,4
			magamistuba	34,8
7.	Muumid	sõimerühm	Mängutuba	52,89
	Kellamäe 1		magamistuba	36,4
8.	Kikud	sõimerühm	Mängutuba	52,06
	Kellamäe 1		magamistuba	37,15
9.	Põrnikad	sõimerühm	Mängutuba	52,06
	Kellamäe 1		magamistuba	37,15
10.	Sipelgad	Aiarühm (moodulrühm)	Mängu- ja magamistuba	100,6

2. Arengukava 2017-2019 täitmise analüüs sisehindamise tulemustest

lähtuvalt

2.1 Eestvedamine ja juhtimine

Läbiviidud tegevused	Parendustegevused ja eesmärgid
<ul style="list-style-type: none">• Lasteaia personal ja huvigrupid (lapsed, lapsevanemad, hoolekogu) on kaasatud erinevate koostöövormide kaudu lasteaia arendustegevusse (koosolekud, infotunnid).• Lasteaia hoolekogu tegevus on nähtav ja aktiivne. Lapsevanemad on kaasatud ettepanekute esitamisega hoolekogule. Hoolekogu protokollid on kättesaadavad kõikidele huvipooltele.• On moodustatud erinevad töörühmad lasteaia arendustegevuse tagamiseks.• Töörühmades tegutsevad aktiivsed pedagoogid ja õpetaja assistendid, kes on korraldanud erinevaid huvitavaid üritusi.• Sisehindamissüsteem: sisekontroll ja enesehindamine on taganud lasteaia pideva arengu (õppeaasta aruanne – tegevused, tugevused ja parendused – igal õ/a).• Lasteaial on oma laul, lipp, logo.	<ul style="list-style-type: none">• Jätkuv personali ja huvigruppide kaasamine otsustusprotsessidesse.• Innustada kõikide töörühmade liikmete aktiivsemat osavõttu lasteaia arendustegevuses.

2.2 Personalijuhtimine

Läbiviidud tegevused	Parendustegevused ja eesmärgid
<ul style="list-style-type: none">• Lasteaia personal värbamine toimus vajadustest ja eesmärkidest lähtudes. Lasteaia koosseisu on suurendatud liikumisõpetaja ametikoha lisamisega (2018).• Lasteaias toimub personali motiveerimine ja toetamine välja töötatud tunnustusüsteemi alusel. Lasteaias korraldatakse traditsiooniliselt erinevaid üritusi personalile (väljasõidud, tähtpäevade tähistamised, koolitused, tasemeõppe läbinute õnnitlemine).• Sisekoolituste planeerimine toimub lasteaia personali vajadustest lähtudes.• Maardu Linnavalitsuse õpetajate päeva tänuürituseks nominentide esitamine ja tunnustamine.• Lasteaia personaliga viiakse läbi arenguvestlused/rahuolu küsitlused eesmärgiga välja selgitada arenguvajadused ning ettepanekud lasteaia arendus-	<ul style="list-style-type: none">• Personali enesetäiendamine, koolitused ja kvalifikatsiooni tõstmine.• Jätkuv sisekoolituste planeerimine.• Jätkuv parimate praktikate jagamine (avatud tegevuste kuu).• Jätkuv koostöö erinevate kõrgkoolidega (praktikabaas).

<p>tegevuseks ja antakse hinnang personali tehtud tööle. Samuti on personali hindamise aluseks on lastelt ja lastevanematelt saadav tagasiside.</p> <ul style="list-style-type: none"> • Igal õppeaastal toimub pedagoogide poolt avatud tegevuste kuu parimate praktikate jagamiseks. • Noore pedagoogi töö toetamiseks on määratud kvalifitseeritud pedagoogide seast mentor-juhendaja. • Lasteaed on praktikabaasiks erinevatele kõrgkoolidele. 	
---	--

2.3 Koostöö huvigruppidega

Läbiviidud tegevused	Parendustegevused ja eesmärgid
<ul style="list-style-type: none"> • Lasteaias toimus tihe koostöö erinevate huvigruppidega (lapsed, lapsevanemad, hoolekogu, koostööpartnerid). • Lastevanemate kaasamiseks lasteaia tegevustesse kasutati erinevaid koostöövorme: koosolekud, ühisüritused, vestlused, koolitused, infoõhtud, avatud uste päevad. • Lastevanemate seas viiakse läbi rahuloluküsitlusi. Rahulolu lasteaia tegevusega on kõrge. • Lasteaias on oma koduleht ja suletud Facebooki lehekülg (info jagamiseks). • Lasteaias on loodud toimiv meililist info edastamiseks personali ja lastevanematega. • Lasteaias on kasutusel e- lasteaia infosüsteem (ELIIS) õppetöö korraldamiseks ja lastevanematele laste õppetegevuste jagamiseks. 	<ul style="list-style-type: none"> • Jätkuv sisutihe koostöö erinevate huvigruppidega. • Jätkuv Eliisi kasutamise võimaluste tutvustamine ja kasutusaktiivsuse suurendamine lastevanematele.

2.4 Ressursside juhtimine

Läbiviidud tegevused	Parendustegevused ja eesmärgid
<ul style="list-style-type: none"> • Lasteaia finantstegevuse aluseks on eelarve. Eelarve täitmine ja efektiivsuse hindamine toimus koostöös lasteaia raamatupidajaga. • Eelarvele täienduseks saadi lisaressursse erinevatest projektidest – EAS, KIK, HITSA, INNOVE. • Regulaarselt teostati lasteaia riskianalüüs, mille tulemusena koostati tegevuskava riskide vähendamiseks. • Igal õppeaastal teostati lapsest lähtuva kasvukeskkonna kaasajastamist nii lasteaia 	<ul style="list-style-type: none"> • Jätkuv lapsest lähtuva kasvukeskkonna kaasajastamine (ruumid, mööbel, mängu- ja õppevahendid). • Jätkuv õueala vahendite ja maa-ala kaasajastamine. • Jätkuv lisaressursside taotlemine (erinevad toetused õpi- ja mängukeskkonna parendamiseks). • Jätkuv säästliku majandamisega tegevuse jätkamine (elektri- ja küttesüsteem).

<p>seest kui ka õuealal.</p> <ul style="list-style-type: none"> • Lasteaias on oma raamatukogu laialdase metoodilise materjaliga. • Pidevalt on täiendatud õppe- ja metoodilisi vahendeid, mänguvahendeid. • Lasteaias toimub säästliku majandamise kaudu halduskulude kokkuvõtteid (vesi, elekter, soojus). • Lasteaias on juurutatud jäätmete sorteerimine ja paberid, mis ei kajasta delikaatseid andmeid, on võetud taaskasutusele. 	
---	--

2.5 Õppe- ja kasvatustegevus

Läbiviidud tegevused	Parendustegevused ja eesmärgid
<ul style="list-style-type: none"> • Lasteaias hinnatakse lapse arengut järjepidevalt ning antakse lapsevanemale tagasisidet arenguestlustel. • Igal õppeaastal hinnati kooliminevate laste koolivalmidust ning hindamistulemuste põhjal koostati koolivalmiduskaart, mis väljastati lapsevanemale. • Eripedagoogi ja logopeedi poolt toimus süsteemne laste erivajaduse väljaselgitamine, lastevanemate nõustamine, lastega individuaalsed tegevused. • Lasteaia õppekava arendustöös moodustati töörühm. • Lasteaia õppekava täiendati tehnoloogiahariduse ja keelekümbuse valdkonnaga. • Õppeaasta tegevuskava koostamisel lähtuti sisehindamise, arengukava ja õppekava eesmärkidest. • Õppeaasta tegevuskava sisaldas mitmekülgseid tegevusi lastele silmaringi laiendamiseks. • Lasteaias kasutati erinevaid metoodikaid õppetegevuse mitmekülgsemaks muutmiseks – kiusamisest vaba rühm, vaikuseminutite läbiviimine, digivahendite lõimimine, terviseedendus, õuesõpe jne. 	<ul style="list-style-type: none"> • Jätkuv lastevanemate nõustamine lapse arengu osas koostöös õpetaja, eripedagoogi ja logopeediga. • Jätkuv eripedagoogi ja logopeedi poolne individuaalne lapse arengu toetamine. • Jätkuv õppekava pideva arengu tagamiseks täienduste ja parenduste tegemine. • Jätkuv õppetegevuste planeerimisel, läbiviimisel ja analüüsimisel lapsest lähtuva õpikäsitluse järgimine ning mängulise ja lõimitud õppe järjekindel kasutamine.

II ARENGUSTRATEEGIA

2.1 Missioon

Väike Sipsik kasvab mängides ja õppides Eesti rahvatraditsioonide ning tervislike eluviiside keskkonnas.

2.2 Visioon

Lasteaed on avatud ning oma eripäradega väikese Sipsiku kasvamist toetav õppeasutus, kus:

- Laps saab mängida ja õppida koos teiste lastega;
- Lapsest hoolitakse ning ta tunneb ennast koduselt ja turvaliselt;
- Lapsevanem on kaasatud aktiivselt lasteaia tegevusse;
- Lapsevanem saab abi ja tuge oma lapse kasvatamisel;
- Töötaja on koostöövalmis, sõbralik ja innovaatiline.

2.3 Lasteaia põhiväärtused

Lasteaed Sipsik moto - **Sipsikus on hea olla**, mis tähendab alljärgnevat:

S - SALLIVUS

I - INNOVAATILISUS

P - PAINDLIKUS

S - SÕBRALIKKUS

I – INDIVIDUAALSUSEGA ARVESTAMINE

K- KOOSTÖÖ

U - USALDUS

S - SÜDAMLIKKUS

O- OTSUSTUSVABADUS

N- NAERATUS heatujuline, positiivne õhkkond.

H- HOOLIVUS

E- EMPAATILISUS

A- ARMASTUS/AUSTUS

O- OHUTUS

L- LOOVUS

L- LOJAALSUS

A- ARENGU TOETAMINE

2.4 Lasteaia arendustegevuse strateegilised eesmärgid 2020-2022

- Lasteaia arendustegevus toetub väärtuspõhisele ja kaasavale juhtimisele;
- Lasteaia personal on kutsealaselts pädev, koostööle orienteeritud, loov ja hooliv;
- Lasteaias toimib koostöö huvigruppidega;
- Lasteaia keskkond on turvaline ja kaasaegne ning toetab lapse igakülgset arengut;
- Lasteaed pakub mitmekülgset alusharidust.

III TEGEVUSKAVA AASTATEKS 2020-2022

1. Eestvedamine ja juhtimine

Eesmärk:

- Lasteaia arendustegevus toetub väärtuspõhisele ja kaasavale juhtimisele

Alaesmärgid:

- Lasteaia juhtimine toetub ühiselt heaks kiidetud eesmärkidele ja tegevustele ning on huvigruppe ja personali kaasav.
- Lasteaia tegevuskavad on seotud missiooni, visiooni ja kokkulepitud põhiväärtustega.
- Sisehindamisprotsess tagab lasteaia arengu.

Tegevused	Tulemus	2020	2021	2022	Vahendid	Vastutaja
Toimuvad personali ja lastevanemate koosolekud, nõupidamised, infotunnid ja töörühmade arendustöö	Avatud, koostööd ja perekonda toetav tulemuslikult toimiv lasteaed	*	*	*	eelarve	direktor
Toimuvad erinevate töörühmade koosolekud		*	*	*	eelarve	õppealajuhataja
Arengukava tegevuskava täitmise analüüsimine, vajadusel täiendamine	Täiendatud arengukava tegevuskava	*	*	*	eelarve	direktor
Arengukava 2022-2024 koostamine	Arengukava			*	eelarve	direktor
Õppeaasta tegevuskava koostamine koostöös personaliga	Õppeaasta tegevuskava	*	*	*	eelarve	direktor, õppealajuhataja
Arengukava, tegevuskava, õppekava seostumise analüüsimine	Ajakohane dokumentatsioon	*	*	*	eelarve	direktor
Lasteaia dokumentatsiooni ajakohastamine		*	*	*	eelarve	direktor
Lasteaia sisehindamis-süsteemi järgimine	Tulemuslik sisehindamine	*	*	*	eelarve	direktor
Sisehindamise aruande				*	eelarve	direktor

esitamine MLV ja lasteaia hoolekogule						
Lasteaia õppeaasta aruande esitamine MLV ja hoolekogu		*	*	*	eelarve	direktor
Lasteaia kroonika täiendamine	Lasteaia kroonika	*	*	*	eelarve	muusikaõpetaja

2. Personalijuhtimine

Eesmärk:

- Lasteaia personal on kutsealaselt pädev, koostööle orienteeritud, loov ja hooliv.

Alaesmärgid:

- Lasteaias töötab koolitatud, professionaalne ja motiveeritud personal
- Noore pedagoogi töö toetamine - mentorluse jätkuv rakendamine

Tegevused	Tulemus	2020	2021	2022	Vahendid	Vastutaja
Lasteaia hea maine hoidmine – kutsealaselt pädeva personali valik	Lasteaia personal on kompetentne ja motiveeritud	*	*	*	eelarve	direktor
Mentorluse rakendamine, noorte pedagoogide ja praktikantide juhendamine		*	*	*	eelarve	direktor, õppealajuhataja
Personali eneseanalüüsi ja arenguvestluste tulemustele põhinev koolituste võimaldamine		*	*	*	eelarve	direktor, õppealajuhataja
Rühmade meeskonnad töötavad usalduslikus õhkkonnas ühiste väärtushinnangute alusel – meeskonna arenguvestlus		*	*	*	eelarve	direktor, õppealajuhataja
Sisekoolituste korraldamine, kursustest tagasiside andmine, kogemuste jagamine, praktikumide läbiviimine, avatud õppetegevused		*	*	*	eelarve	direktor, õppealajuhataja
Teiste lasteaedade ja pedagoogide tegevuste külastamine		*	*	*	eelarve	direktor, õppealajuhataja
Traditsiooniliste ürituste jätkumine: terviseedenduse, eesti rahvatraditsioonide ja kiusamisest vaba lasteaed suund		*	*	*	eelarve	õppealajuhataja

Personali tunnustamine tähtpäevade tähistamise ja ühisürituste kaudu		*	*	*	eelarve	direktor, õppealajuhataja
Koostöös personaliga Aasta Õpetaja ja Aasta Abi-personali valimine		*			eelarve	Direktor, õppealajuhataja

3. Koostöö huvigruppidega

Eesmärk:

- Lasteaias toimib koostöö huvigruppidega

Alaesmärgid:

- Lasteaias toimib koostöö erinevate huvigruppidega
- Lasteaia lapsevanemad ja hoolekogu on kaasatud lasteaia elu korraldamisse

Tegevused	Tulemus	2020	2021	2022	Vahendid	Vastutaja
Koostöö lastevanematega lapse arengu seisukohalt lähtudes, toimuvad arengust vestlused ja lastevanemate nõustamine	Aktiivselt tegutsev lapsevanem ja hoolekogu lasteaia töö paremaks korraldamiseks	*	*	*	eelarve	rühmaõpetajad, eripedagoog, logopeed, õppealajuhataja
Lastevanemate kaasamine ühisüritustesse, tegevuste organiseerimisse		*	*	*	eelarve	õppealajuhataja, rühmaõpetajad
Koolieelikute lõpupidude läbiviimine VAK-is		*	*	*	eelarve	direktor, õppealajuhataja, muusikaõpetaja
Jätkuv terviseedenduse üritus läbiviimine		*	*	*	eelarve	TEL meeskond
Traditsioone järgivate ühissündmuste korraldamine		*	*	*	eelarve	direktor, õppealajuhataja, muusikaõpetaja
Lastevanemate koosolekud – lasteaia tegevuse tutvustamine, analüüs ja edasi arendamine		*	*	*	eelarve	direktor, õppealajuhataja, rühmaõpetajad
Hoolekogu koosolekud – lasteaia arendamiseks		*	*	*	eelarve	direktor
Lastevanemate infopäevad, üldkoosolekud, koolitused		*	*	*	eelarve	direktor
Koostöö Maardu Linnavalitsusega – lasteaia väärtustamine		*	*	*	eelarve	direktor

Koostöö teiste asutustega (kunstide kool, raamatu-kogu, päästeamet, politsei)		*	*	*	eelarve	õppealajuhataja
Koostöö teiste haridusasutustega-ühisüritused, meetoodilised päevad		*	*	*	eelarve	õppealajuhataja
Koostöö Kallavere Keskkooliga ja Maardu Gümnaasiumiga – ühisüritused, eelkool	Laste sujuv üleminek lasteaiast kooli	*	*	*	eelarve	õppealajuhataja
Lastevanematega koostöö aktiveerimiseks erinevate võimaluste kasutamine (e-mailid, rühma stendid, vestlused, facebook)	Lasteaeda kajastav info kõigile huvilistele kättesaadav	*	*	*	eelarve	direktor
Lasteaia kodulehe täiendamine						
Lastevanemate rahulolu küsitluse läbiviimine	Tagasiside saamine lasteaia töö paremaks korraldamiseks	*	*	*	eelarve	direktor, õppealajuhataja
Laste rahulolu uuringute läbiviimine (koolieelikud)						

4. Ressursside juhtimine

Eesmärk:

- Lasteaia keskkond on turvaline ja kaasaegne ning toetab lapse igakülgset arengut

Alaesmärgid:

- Lasteaias on lapse arengut soodustav tervislik ning turvaline kasvukeskkond
- IT vahendid on kaasaegsed ning lasteaia tööd toetavad
- Lasteaia personal järgib säästva arengu ja keskkonnahoiu põhimõtteid

Tegevused	Tulemus	2020	2021	2022	Vahendid	Vastutaja
Lasteaia eelarve kavandamine, täitmine ja analüüs lähtuvalt lasteaia eesmärkidest	Lastel on turvaline ja ohutu lasteaias olla	*	*	*	eelarve	direktor
Lisaressursside taotlemine (projektid)		*	*	*	eelarve	direktor
Infoliikumise tõhustamiseks töötajate ja lastevanemate seas – jätkuv arvutite uuendamine		*	*	*	eelarve, sponsorlus	direktor
Küttesüsteemi renoveerimine		*	*	*	eelarve	direktor, majandusjuhataja

Elektrisüsteemi renoveerimine			*	*	Eelarve, projekt	direktor, majandusjuhataja
Jätkuv rühmaruumide renoveerimine		*	*	*	eelarve	direktor, majandusjuhataja
Jätkuv Haigla tänava õueala haljastuse korrastamine		*	*	*	eelarve	direktor, majandusjuhataja
Lasteaia I fuajee renoveerimine		*	*	*	eelarve	direktor, majandusjuhataja
Keldrikorruse renoveerimine		*	*	*	eelarve	Direktor, majandusjuhataja
Rühmade mängu- ja õppevahendite täiendamine	Mitmekülgsed võimalused lapse arenguks	*	*	*	eelarve	direktor, õppealajuhataja
Metoodilise kabineti õppevahendite täiendamine		*	*	*	eelarve	direktor, õppealajuhataja
Õueala vahendite täiendamine		*	*	*	eelarve	direktor, majandusjuhataja
Riskianalüüsi läbiviimine lasteaia turvalisuse tõstmise vajaduste ja võimaluste väljaselgitamiseks	Lastel on turvaline ja ohutu lasteaias olla	*	*	*	eelarve	töökeskonna-spetsialist, töökeskonna-volinik, direktor
Tuletõrje- ja evakuatsiooniõppused laste ja töötajatega		*	*	*	eelarve	
Kokkuhoiualase majandamise arendamine -prügi sorteerimine, elektri, vee ja paberi säästlik kasutamine	Säästlik majandamine	*	*	*	eelarve	

5. Õppe- ja kasvatusprotsess

Eesmärk:

- Lasteaed pakub mitmekülgselt alusharidust

Alaesmärgid:

- Õppekavas kajastub lasteaia eripära ja kokkulepitud põhiväärtused, õppekava vastab riiklikule õppekavale ning on rakendatav
- Lasteaia õppe- ja kasvatus töö korraldus on mitmekülgne ja hästi toimiv
- Lapse võimetekohane ja mitmekülgne areng on tagatud koostöös lasteaia ja koduga
- Tervis on inimese kõige kallim vara

Tegevused	Tulemus	2020	2021	2022	Vahendid	Vastutaja
Õppekava arendustöö on seotud väärtuskasvatuse põhimõtetega ja lapsest	Lasteaia õppekava on	*	*	*	eelarve	Õppekava arendustöörühm

lähtuva õppemethodikaga	paindlik, arenev, mitmekülgne						
Infotehnoloogia aktiivne kasutamine õppe- ja kasvatustegevuse planeerimisel							
Õppe- ja kasvatustegevus on planeeritud vastavalt vanuse-rühmade kaupa, arvestades laste ealisi, soolisi, rahvuslikke ja individuaalseid iseärasusi, samuti lasteaia eripära	Lapse areng vastavalt võimetele	*	*	*	eelarve	õppealajuhataja	
Õppe- ja kasvatustegevuse oskuslik planeerimine ja omavaheline lõimumine							
Õppe- ja kasvatustegevuses eesti rahva traditsioonide, tervise-edenduse, kiusamisest vaba programmi jaharidustehnoloogia kajastamine							
Kõikide tegevuste kaudu on toetatud lapse üldoskuste (mängu, õpi-, tunnetus-, enesekohase- ja sotsiaalsete oskuste) kujunemist							
Õpetaja on lastele eeskujuks ning jälgib laste välimust ja vastavalt eale selgitab või aitab lapsel ennast korrastada (riietus, soeng, puhtus)							
Rühmade tegevuskavade ja kokkuvõtete koostamine							
Nädalaplaanide koostamine – teema ja eesmärgid							
Õuesoleku ajal mängivad lapsed erinevaid õuemänge		*	*	*	eelarve		rühmaõpetajad
Jätkuv õuesõppe arendustöö		*	*	*	eelarve		Õuesõppe töörühm
Vaikuseminutite programmi kasutamine		*	*	*	eelarve		õppealajuhataja
Lapse arengu hindamine	*	*	*	eelarve	rühmaõpetajad		
Lapse arengumapi koostamine							

Lapse arengu toetamiseks huvitegevuse võimaluste pakkumine (huvialaringid)		*	*	*	eelarve	direktor
Laste häälikuseade, sõnavara laiendamine, täpsustamine ja mootorika arendamine		*	*	*	eelarve	logopeed, eripedagoog
Töö hariduslike erivajadustega (HEV) lastega: <ul style="list-style-type: none"> • Märkamine • Tugispetsialistide abi lasteaias kohapeal • Lastevanemate ja pedagoogide nõustamine • Vajadusel HEV lastele rühma loomine 		*	*	*	eelarve	eripedagoog, logopeed, direktor
Tervisealane töö lastega: <ul style="list-style-type: none"> • Liikumine – õues ja saalitunnid, spordipäevad; • Turvalisus õuealal – kiivrid rattasõidul, ohutu turnimine, helkurvestid õppekäikudel, helkurid pimedal ajal; • Trauma- ja tuleohutusennetustöö – loengud ja õppepäevad Päästeametist, kiirabist, politseist; • Tervislik toitumine lasteaias (menüüd); • Tervisliku toitumise selgitustele lisandub ka toitumistavadest rääkimine, kinnipidamine ja toidu serveerimine 		*	*	*	eelarve	õppealajuhataja, tervisemeeskond,
Lastevanematele koolivalmiduse kohta info jagamine (kooliküpsuse vestluste, joonistustesti ja koolivalmidusmängu läbiviimine)	Laste kooliküpsus	*	*	*	eelarve	rühmaõpetajad, eripedagoog, logopeed, õppealajuhataja
Koostöö Kallavere Keskkooliga ja Maardu Gümnaasiumiga tagamaks lapse sujuva ülemineku lasteaiast kooli		*	*	*	eelarve	õppealajuhataja

Koolidelt 1.klasside tagasiside küsimine lasteaia lõpetanute osas		*	*	*	eelarve	õppealajuhataja
Esteetilise ja eetilisi väärtusi toetava keskkonna loomine lasteaias	Avatud lasteaed	*	*	*	eelarve	direktor
Eliisi programmi kasutamise aktiveerimine lastevanematele		*	*	*	eelarve	Direktor, õppealajuhataja

3.5.1 Keelekümbus rühmades

Alates september 2018 on 2 rühma – Mesimummid ja Kiilid liitunud täieliku keelekümbusprogrammiga. Teistes rühmades kasutatakse igapäevaselt muukeelsete laste arendamiseks keelekümbusmetoodika põhimõtteid.

Eesmärk:

- Lasteaed kasutab täielikku keelekümbusprogrammi.

Alaesmärgid:

- Laps tunneb huvi eesti keele ja kultuuri vastu.
- Laps soovib ja julgeb eesti keeles suhelda nii eakaaslastega kui ka täiskasvanutega.
- Laps tunneb ära ja saab aru eestikeelsetest sõnadest ning lihtsamatest väljendites.
- Laps kasutab lihtsamaid eestikeelseid sõnu ja väljendeid igapäevases suhtlemises.

Tegevused	Tulemus	2020	2021	2022	Vahendid	Vastutaja
Õpetajad on saanud keelekümbusprogrammi koolitusi	Lapse areng vastavalt võimetele	*	*	*	eelarve	direktor
Lasteaia õppekava arendamine, täiendamine varajase keelekümbusmetoodikaga		*	*	*	eelarve	Õppekava arenduse töörühm
Rühmade keelekeskkonna kujundamine		*	*	*	eelarve	Direktor, õppealajuhataja
Keelekümbusmaterjalide kättesaadavus kõikidele rühmadele		*	*	*	eelarve	õppealajuhataja
Mitte eesti keelt kõnelevatele lastele rohkem tähelepanu pööramine keelilisest aspektist lähtudes		*	*	*	eelarve	Direktor, õppealajuhataja

Arengukava uuendamise kord

1. Arengukava täitmist analüüsitakse üks kord aastas augustikuus ja vajadusel korrigeeritakse ja täiendatakse.
2. Arengukava korrigeerimisel ja muudatuste tegemisel lähtub lasteaed sisehindamise tulemustest.
3. Arengukava täiendused ja muudatused esitatakse pedagoogilisele nõukogule ja hoolekogule.
4. Arengukava on saanud heakskiidu pedagoogilises nõukogus ja hoolekogus ning kinnitatakse Maardu Linnavolikogus.
5. Arengukava muudetakse seoses kehtivusaja lõppemisega, haridusseadusandluse muudatustega, lasteaia juhtkonna, pedagoogilise nõukogu või hoolekogu ettepanekuga.
6. Vastavalt koolieelse lasteasutuse seadusele korraldatakse arengukava avalikustamine lasteaia tegevuse kajastamiseks peetaval kodulehel (www.maardusipsik.ee).