

Ajataju OÜ
Vabriku 6, Tallinn
Reg nr 11443195

Kopli 95, Tallinn
Arhitektuurimälestis nr 8639

**Korterelamu trepikoja
remont-restaureerimise juhend
ja värviskeem**

Koostaja: Kerttu Küünarpuu

Tallinn 2010

Sisu

1. Sissejuhatus
2. Olemasoleva olukorra kirjeldus
3. Uuringud
4. Remont-restaureerimise juhised ja värviskeem

1. SISSEJUHATUS

Korterelamu aadressiga Kopli 95, Tallinn kuulub Vene-Balti laevatehase ansamblisse. Tegemist on 1914. aastal ehitatud nooremteenistujate elamuga.

Käesolev juhend ja värviskeem on koostatud hoone tänavapoolse trepikoja koridorile.

2. OLEMASOLEVA OLUKORRA KIRJELDUS

Põrandad

1. korruse põrand kaetud paekiviplaatidega, korterite esine trepimade kaetud puitpõrandaga. Teisel korrusel on puitpõrand, mis on kaetud mitmete värvikihtidega.

Seinad

Palkseinad kaetud lubikrohviga, mis mitmest kohast pragunenud ning kahjustatud. Krohvipind on kaetud õlivärvikihiga, mille all lubivärvidega teostatud trafarettmaaling.

Laed

Esimese korruse lagi kaetud värvitud ja profileeritud puitlaudisega. Teise korruse lagi on krohvitud.

Trepp

Esimesel korrusel paekivitrepp, esimese ja teise korruse vahel on puittrepp. Puittrepp on kaetud mitmete värvikihtidega.

Korterite välisused

Esimesel korrusel paikneb sissepääs 4 korterisse, teisel korrusel on samuti 4 korterit. Korterite uksed on säilinud algsetena välja arvatud korteril nr 2, kus on paigaldatud sobimatu metalluks. Säilinud algsed uksed on kaetud mitmete värvikihtidega, korteri nr 7 uks on restaureeritud.

Kojakapp

Esimesel korrusel on puittrepi alla ehitatud sobimatu kojakapp, mis tuleks koridori remondi käigus lammutada.



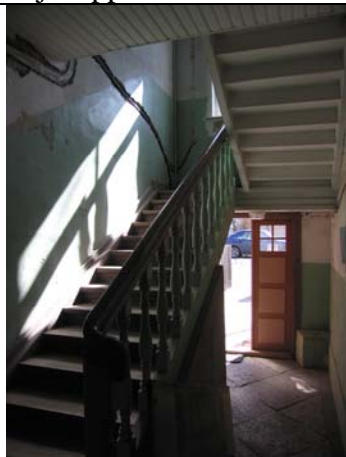
Vaade välisuksest
Paremal sobimatu
kojakapp



Vaade välisuksest



Vaade välisukse suunas



Vaade välisukse suunas



Vaade välisukse suunas



Vaade teisele korrusele



Vaade teiselt korruselt



Teise korruse puitpõrand

3. UURINGUD

Teostatud sondaažide alusel on koridori algne värvilahendus järgmine. Korterite ukсед ja ukse piirdeliistud on aaderdatud. Trepi käsipuu algne toon on olnud tumepruun, trepi balustrid beežid.

Seinad on kaetud trafarettmaalinguga (kõrgus põrandast 150 cm). Trafarettmaaling on teostatud rohelistes toonides. On alust arvata, et avatud trafarettmaaling on sekundaarne ning selle all on veel varasem trafarettmaaling, kuid kuna mõlemad on teostatud lubivärvidega, siis ei ole ilma keerukamate uuringuteta võimalik avada arvatavat algset seinamaalingut.



Korteri nr 8 ukselehel avatud sondaaž



Trepi käsipuul ja balustril avatud sondaaž



Osa trafarettmaalingust (teisel korrusel)

4. REMONT-RESTAUREERIMISE JUHISED JA VÄRVISKEEM

Tööde soovituslik järjekord

1. Demonteerida sobimatu kojakapp.
2. Eemaldada lahtine krohv seintelt ja lagedelt.
3. Paigaldada elektrijuhtmestik vastavalt projektile.
4. Inspekteerida krohvi eemaldamisel paljastunud puidupind. Vajadusel teostada puiduparandused.
5. Teostada krohviparandused lubikrohviga.
6. Eemaldada seintelt õlivärv, lihvida lae puitlaudis, trepialused puitpinnad, trepikäsi puud, balustrid, trepiastmed ja põrand
7. Lihvida uste piirdeliistud, lengid.
8. Värvida laed ja seinad (alates 150 cm põrandapinnast ülespoole) valge kriteeriumvärviga. Koridori lae puitlaudis ja trepialused puitpinnad värvida valge linaõlivärviga.
9. Teostada seinte värvimine toonitud kriteeriumvärviga (kuni kõrguseni 150 cm põrandapinnast).
10. Värvida korterite uste lengid, piirdeliistud, trepikäsi puu ja balustrid.
11. Värvida põrand ja trepiastmed

Tööjuhised

1. Koridori lagi ja seinad

Krohvipinnad

Eemaldada lahtine krohv. Eemaldatud krohviaalne puidupind kontrollida kahjustunud kohtade tuvastamiseks. Vajadusel teostada puiduparandused ning kui ilmneb eelnevaid seenkahjustusi, siis kahjustatud puit eemaldada. Kahjustunud kohtadel katta väljapuhastatud puidupind vahendiga Boracol 20 vastavalt juhendile.

Teostada krohviparandused lubikrohviga. Vajadusel asendada amortiseerunud krohvimatt (kasutada puitmatti või õhukest pilliroomatti, mitte kasutada metallvõrku).

Seinapinnalt eemaldada õlivärv (mehhaaniliselt, mitte kasutada kemikaale).

Seinapind ja lagi viimistleda lubiliimvärvidega.

Alates kõrgusest 150 cm värvida sein ja lagi valge kriteeriumvärviga (võib valmistada ise vastavalt lisatud juhendile).

Kuni kõrguseni 150 cm värvida sein toonitud kriteeriumvärviga (tellida värviskeemis antud koodi alusel näit Limex AS-ist).

Koridori puitlagi

Esimese korruse lae puitlaudis lihvida, eemaldada lahtine värv ja mustus. Kruntida linaõlivärvikrundiga, seejärel värvida valge linaõlivärviga (2 kihti). Pragude katmiseks ja pahteldamiseks kasutada linaõlikitti.

2. Põrandad ja trepp

Puitpõrand, trepiastmed ja trepikäsi puu ning balustrid lihvida, eemaldada lahtine värv ja mustus. Kruntida linaõlivärvi krundiga. Värvida linaõlivärviga (2 kihti) vastavalt värviskeemile.

3. Korterite ukсед

Korteri ukselehed, leng ja piirdeliist lihvida, eemaldada lahtine värv ja mustus. Uksed leng ja piirdeliist värvida linaõlivärviga vastavalt värviskeemile.

Paigaldada uued tihendiliistud krt 7 eeskujul

Puidupinnad kruntida linaõlivärvikrundiga, seejärel pahteldada ebatasasused linaõlikitiga. Uksed värvida linaõlivärviga (2 kihti) vastavalt värviskeemile.

Täiendavad juhised

- Puitpindade ettevalmistus värvimiseks

Puitpindadelt võib ka eelneva viimistluskihi eemaldada (kasutades kuumaõhupuhurit, mitte kasutada kemikaale), seejärel pinnad lihvida. See tööprotsess on töömahukam ning sellega hävineb ajalooline viimistluskiht, kuid tulemus on vähem jämedakoeline.

- Puitpindade lihvimine

Esmaseks lihvimiseks kasutada lihvpaberit jämedusega 60, seejärel vastavalt pinnaviimistluse tasemest kasutada lihvpaberit jämedusega 80 või 100.

- Puitpindade kruntimine ja pahteldamine linaõlikitiga

Kruntimiseks kasutada lahjendatud linaõlivärvi (toonitud krundiga kattes on värvi katvus parem). Vedeldina kasutada männivaigutärpentini. Krundi sobiv vedelus on petti meenutav.

Linaõlikitiga pahteldades on parim teostada pahteldamine poolmäärjale krundipinnale. Kitiga pahteldades ei lihvita ülejääke hiljem vaid teostatakse pahteldamine ilma jääkideta. Tuleb meele pidada, et restaureerimisel ei pahteldata puitpindu peegelsiledaks.

VÄRVISKEEM

<p>Korterite välisused</p> 	<p>Ukse piirdeliist Uula linaõlivärv Toon 4006 Vanamo</p> <p>Ukseleht, ukaseleng, tihendiliist, lävepakk Uula linaõlivärv, Toon 4015 Kaarna</p>
<p>Koridori seinad</p> 	<p>Kuni kõrguseni 150 cm Värvitoon Uula kataloogist: 3009 Koralli *</p> <p>* Antud tooni alusel tellida toonitud lubiliimvärv Limex AS-ist</p>
<p>Trepp ja põrandad</p> 	<p>Trepibalustrid Uula linaõlivärv Toon 4006 Vanamo</p> <p>Põrand, põrandaliist, trepiastmed, trepikäsipuu. Trepipöörangupost, trepiastmete küljed Uula linaõlivärv Toon 4015 Kaarna</p>